



กรมชลประทาน



๑๑๖ ปี

ชลประทาน งานเพื่อแผ่นดินไทย  
๑๓ มิถุนายน ๒๕๖๑

# จุลสาร

## สำนักบริหารจัดการน้ำและอุทกวิทยา

<http://water.rid.go.th/hydhome/>

ในฉบับ:

- สารจากผู้บริหารสูงสุดด้านการจัดการความรู้
- ยุทธศาสตร์ สำนักบริหารจัดการน้ำและอุทกวิทยา

หน้า 2

หน้า 3 - 9

ปีที่ 6 ฉบับที่ 72 ประจำเดือน พฤษภาคม 2562  
สำนักบริหารจัดการน้ำและอุทกวิทยา กรมชลประทาน

### สารจากผู้บริหารสูงสุดด้านการจัดการความรู้ สำนักบริหารจัดการน้ำและอุทกวิทยา



ตามที่รัฐบาลได้ให้ทุกหน่วยงานจัดทำยุทธศาสตร์เพื่อเป็นกรอบและแนวทางในการดำเนินงานนั้น สำนักบริหารจัดการน้ำและอุทกวิทยา จึงได้จัดทำ "แผนยุทธศาสตร์สำนักบริหารจัดการน้ำและอุทกวิทยา 20 ปี (พ.ศ.2560-2579) ให้เชื่อมโยงสอดคล้องกับยุทธศาสตร์กรมชลประทาน โดยถือเป็นเรื่องจำเป็นที่บุคลากรในสำนักฯ จะต้องรับรู้และทราบถึงยุทธศาสตร์ของสำนัก เพื่อให้มีกรอบและแนวทางการดำเนินงานไปในทิศทางเดียวกัน

จุลสารสำนักบริหารจัดการน้ำและอุทกวิทยานี้ได้นำเสนอ "แผนยุทธศาสตร์สำนักบริหารจัดการน้ำและอุทกวิทยา" โดยส่วนยุทธศาสตร์ ผมจึงอยากให้ชาว สบอ. ได้อ่านและทำความเข้าใจ เพื่อให้การดำเนินงานของสำนักฯ มีความเป็นปึกแผ่นตามเป้าหมายการดำเนินงานโดยมีประเด็นยุทธศาสตร์เป็นเข็มทิศนำทาง เพื่อมุ่งสู่ความสำเร็จที่ส่งต่อไปสู่การพัฒนาการดำเนินงานของกรมชลประทานในที่สุด

นายธีระพล ตั้งสมบุญ  
ผส.บอ.

ส่วนยุทธศาสตร์

# จุลสารสำนักบริหารจัดการน้ำและอุทกวิทยา

## ยุทธศาสตร์สำนักบริหารจัดการน้ำและอุทกวิทยา

### 1. วิสัยทัศน์

“การเพิ่มประสิทธิภาพการบริหารจัดการน้ำแบบบูรณาการ ให้ทุกภาคส่วนอย่างเพียงพอ ทัวถึง และเป็นธรรม โดยใช้นวัตกรรมเทคโนโลยีที่ทันสมัย เพื่อให้กรมชลประทาน เป็นองค์กรอัจฉริยะในปี 2579”

### 2. พันธกิจ

- 1) บริหารจัดการน้ำอย่างบูรณาการให้เพียงพอ ทัวถึง และเป็นธรรม
- 2) สนับสนุนวิชาการในด้านการบริหารจัดการน้ำ และ การป้องกันและบรรเทาภัยอันเกิดจากน้ำ
- 3) สนับสนุนการปรับปรุงการบำรุงรักษาอาคารชลประทานให้พร้อมใช้งาน
- 4) พัฒนาระบบข้อมูลให้ถูกต้องและใช้นวัตกรรมและเทคโนโลยีทันสมัย

### 3. ประเด็นยุทธศาสตร์

- 1) บริหารจัดการน้ำอย่างบูรณาการ
- 2) การป้องกันและบรรเทาภัยอันเกิดจากน้ำ ตามภารกิจ
- 3) องค์กรอัจฉริยะที่มุ่งเน้นประสิทธิภาพการบริหารจัดการน้ำ

### 4. เป้าประสงค์

สำนักบริหารจัดการน้ำและอุทกวิทยา ได้กำหนดเป้าประสงค์ตามกรอบการประเมินผลการปฏิบัติงาน 4 ด้าน คือ ด้านประสิทธิผลตามพันธกิจ ด้านคุณภาพการให้บริการ ด้านประสิทธิภาพของการปฏิบัติราชการ และด้านการพัฒนาองค์กรมี จำนวน 11 เป้าประสงค์ คือ

#### ก. ด้านประสิทธิผลตามพันธกิจ

1. การบริหารจัดการน้ำโดยให้ทุกภาคส่วนได้รับน้ำที่มีคุณภาพอย่างทั่วถึงและเป็นธรรมตามปริมาณน้ำต้นทุนที่มีในแต่ละปี (อุปโภค บริโภค เกษตร อุตสาหกรรม และรักษาระบบนิเวศ)
2. ความสูญเสียทางเศรษฐกิจที่ลดลงอันเนื่องมาจากอุทกภัยและภัยแล้ง
3. เป็นองค์กรอัจฉริยะ

#### ข. ด้านคุณภาพการบริการ

4. การคาดการณ์สถานการณ์น้ำมีความทันสมัยและเข้าถึงกลุ่มเป้าหมายของชลประทานที่ทันต่อเหตุการณ์

#### ค. ด้านประสิทธิภาพ

5. เพิ่มมูลค่าทางเศรษฐกิจทางการเกษตรในพื้นที่ชลประทาน
6. การปรับเปลี่ยนการใช้น้ำภาคเกษตรมีประสิทธิภาพมากขึ้น
7. บูรณาการร่วมกับจังหวัด กลุ่มจังหวัด และท้องถิ่น ในการบริหารจัดการน้ำในพื้นที่

# จูลสารสำนักบริหารจัดการน้ำและอุทกวิทยา

## ง. ด้านการพัฒนาองค์กร

8. ส่งเสริมวัฒนธรรมและองค์ความรู้
9. พัฒนาศักยภาพบุคลากร
10. พัฒนาเทคโนโลยี
11. ปรับปรุงระบบและวิธีการทำงาน

## 5. การวิเคราะห์ SWOT Analysis ของสำนักบริหารจัดการน้ำและอุทกวิทยา (สบอ.)

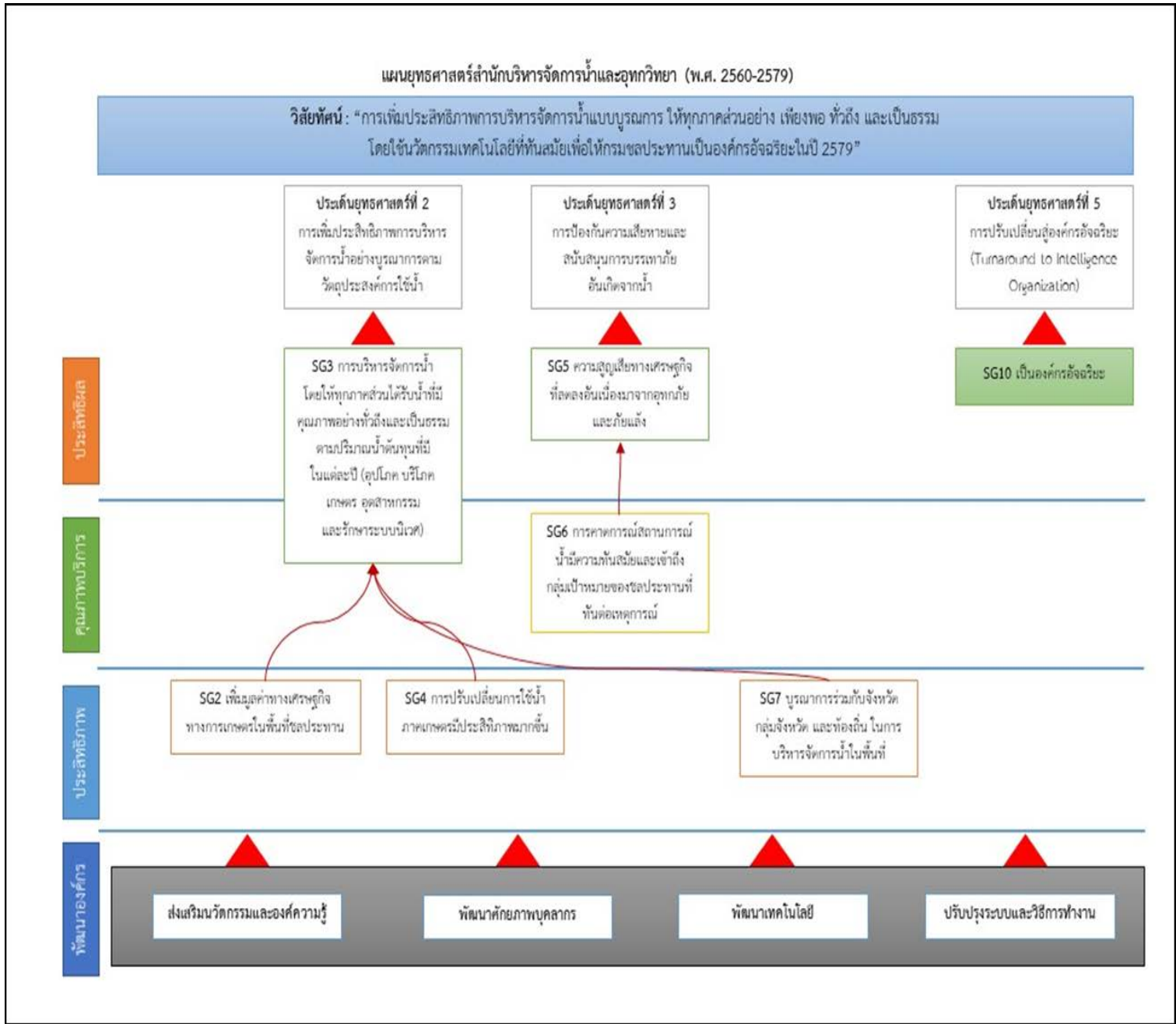
ตารางที่ 1 การวิเคราะห์ SWOT ของสำนักบริหารจัดการน้ำและอุทกวิทยา

ประเด็นพิจารณา (Issues)	จุดแข็ง (Strengths)	จุดอ่อน (Weakness)	โอกาส (Opportunities)	ภาวะคุกคาม (Threats)
1.ระบบ (System)/ เครื่องมือ (Equipment)	<ol style="list-style-type: none"> <li>1. สบอ. มี รูปแบบ ระบบแผนงาน และคู่มือในการปฏิบัติงานที่ชัดเจน</li> <li>2. สบอ.ดูแลศูนย์ปฏิบัติการน้ำอัจฉริยะ (SWOC)เป็นศูนย์ปฏิบัติการ ซึ่งเป็นการรวบรวมข้อมูลด้านน้ำ แบบบูรณาการมาทำการวิเคราะห์ ด้วยเครื่องมือต่างๆ อย่างรวดเร็ว เพื่อป้องกันแก้ไข และบรรเทา ปัญหาด้านน้ำอย่างถูกต้อง แม่นยำ และตรงประเด็น (FAST) และมี ศูนย์อุทกวิทยา ๓ ภาค 8 ศูนย์ และสถานีทดลองการใช้น้ำ ชลประทานในเขตภูมิภาค 9 สถานี ทำให้สามารถปฏิบัติงานได้อย่างครอบคลุมทั้งประเทศ และมี ประสิทธิภาพ</li> <li>3. มีระบบโครงสร้างพื้นฐานโทรมาตรทั้งขนาดใหญ่ กลาง เล็ก ครอบคลุมทั้งประเทศเพื่อการ บริหารจัดการน้ำ</li> </ol>	<ol style="list-style-type: none"> <li>1.ขาดแนวทางการ สื่อสารให้ประชาชน เข้าใจได้ง่าย</li> <li>2.เครื่องมือเก่า เสื่อมสภาพเนื่องจาก ใช้งานมานาน</li> <li>3.การจัดทำข้อเสนอ โครงการเพื่อขอรับ การจัดสรรงบประมาณ มีข้อจำกัดด้านข้อมูล และความเข้าใจใน กระบวนการขอ จัดสรรงบประมาณ</li> </ol>	<ol style="list-style-type: none"> <li>1. มีหน่วยงานทั้ง ภายนอก (กรมอุตุนิยมวิทยา กรมชลประทาน ฯลฯ) และภายใน กรมชลประทาน (สบอ) รวมถึงเครือข่ายภาคเอกชน ประชาชน (JMC) ร่วมดำเนินการในการบริหารจัดการ น้ำ</li> </ol>	<ol style="list-style-type: none"> <li>1. ความเปลี่ยนแปลงทาง ธรรมชาติที่เกิดขึ้น บ่อยครั้งและทวีความรุนแรงมากขึ้นใน ปัจจุบัน อาจนำมาซึ่ง อุบัติภัยด้านน้ำที่เกิด ขึ้นกับเขื่อน/อ่างเก็บน้ำ</li> <li>2. หน่วยงานที่รับการถ่ายโอนภารกิจไป(เช่น โครงการ ชป.เล็ก ) ขาดความเชี่ยวชาญในการพัฒนา การบำรุงรักษาและการ บริหารจัดการน้ำ ตลอดจนงบประมาณที่ใช้ในการดูแลโครงการ</li> </ol>
2.สไตล์การบริหาร (Style)	<ol style="list-style-type: none"> <li>1. ผู้บริหารกำหนดวิสัยทัศน์ และแผนงานระยะยาวที่ชัดเจน</li> <li>2. ผู้บริหารมีค่านิยมทุ่มเทในการทำงาน และตอบสนองต่อปัญหาที่เกิดขึ้นทันที</li> </ol>	<ol style="list-style-type: none"> <li>1.การบริหารเน้นการสั่งการจากบนสู่ล่างเป็นหลัก ด้วยเหตุที่ ได้รับมอบหมายงานเร่งด่วนเป็นประจำ ทำให้บุคลากรขาดแรงบันดาลใจในการทำงานเชิงรุก</li> </ol>	<ol style="list-style-type: none"> <li>1.ทิศทางการพัฒนาประเทศ และการปฏิรูปต่างไความสำคัญกับการให้ บริหารจัดการน้ำมากขึ้น</li> </ol>	<ol style="list-style-type: none"> <li>1. นโยบายจากภายนอก กรมชลประทานหรือ การแทรกแซงจาก นักการเมือง อาจส่งผลต่อทิศทางการทำงานมากขึ้น</li> </ol>
3.บุคลากร (Staff)	<ol style="list-style-type: none"> <li>1.บุคลากรมีความรู้ความสามารถ และความเชี่ยวชาญที่เกิดจากการสั่ง</li> </ol>	<ol style="list-style-type: none"> <li>1.อัตรากำลังบุคลากรในแต่ละส่วนมีจำนวน</li> </ol>	<ol style="list-style-type: none"> <li>1.ภาครัฐกำลังเร่ง ผลักดันให้มี การนำเทคโนโลยีสารสนเทศ</li> </ol>	<ol style="list-style-type: none"> <li>1.การบริหารจัดการน้ำมี ผู้ที่มีส่วนเกี่ยวข้องจำนวนมาก</li> </ol>

## จุดสํารสํานักบริหารจัดการนํ้าและอุทกวิทยา

ประเด็น พิจารณา (Issues)	จุดแข็ง (Strengths)	จุดอ่อน (Weakness)	โอกาส (Opportunities)	ภาวะคุกคาม (Threats)
	สมประสพการณํานาน มีการพัฒนาและถายทอดองค์ความรู้ด้าน ความปลอดภัยเชือ่น บริหารจัดการนํ้างานสงนํ้าและบำรุงรักษา	น้อยไม่สมดุคกับงานที่ได้รับมอบหมายมาก ชื่น ทำให้บุคลากรต้องรับภาระมากและขาดขวัญกำลังใจในการทำงาน 2. ข้าราชการ/ผู้ม่ประสพการณํในการทำงานลดลง เนื่องจากเกษียณ/ย้ายงาน/ลาออกบ่อยทำให้ขาดความต่อเนื่องในผลการปฏิบัติงานทุกระดับ 3. ระบบการอบรมที่มีอยู่ยังไม่สนองต่อความต้องการที่แท้จริงของบุคลากร	ส่งเสริมการวิจัยและนวัตกรรมเข้ามาปรับใช้ภายในองค์กร และการทำงาน พร้อมพัฒนาศักยภาพบุคลากร เพื่อยกระดับการทำงานให้มีประสิทธิภพมากขึ้น	มาก อาจสงผลต่อรูปแบบการดำเนินงานได้ เช่น ความชัดเจนในการสื่อสาร สร้างความเข้าใจ
4. สมรรถนะ (Competency)	1.สบอ. มีองค์ความรู้ และมีมาตรฐานการดำเนินงานที่เป็นที่ยอมรับ และเป็นหนึ่งในแหล่งเรียนรู้ทั้งในและต่างประเทศ	1.บุคลากรบางส่วนขาดความรู้ทางด้านเทคนิค เทคโนโลยีในการการปฏิบัติงานด้านการคาดการณ์น้ำฝน-น้ำท่า เช่น โปรแกรม Mike-11	1.การเพิ่มจำนวนของประชากร สังคมเมือง และกิจกรรมทางเศรษฐกิจภาคเกษตรและอุตสาหกรรมทำให้มีความต้องการนํ้ามากขึ้น	1. ความคาดหวังจากประชาสังคมต่อการบริหารจัดการนํ้า ทำให้ต้องเร่งรัดเพื่อตอบสนองความต้องการและความคาดหวังที่สูงขึ้น 2. ปัญหาบูรณาการการพัฒนาโครงสร้างพื้นฐาน เช่น สร้างถนนขวางทางนํ้า
5.โครงสร้าง (Structure)	1. สบอ มีโครงสร้างการปฏิบัติงานครบคลุมบริหารจัดการนํ้าอย่างครบวงจรและครอบคลุมการบริหารจัดการนํ้าได้ทั่วประเทศ 2. มีฐานข้อมูลพื้นฐานที่ใช้ในการบริหารจัดการนํ้าเป็นจำนวนมากและน่าเชื่อถือ		1.พัฒนาการทางด้านเทคโนโลยีสามารถนำมาช่วยในการสนับสนุนการพัฒนาาระบบบริหารจัดการนํ้าระบบชลประทานได้	1. ขาดความแน่นอนในการได้รับจัดสรรงบประมาณทำให้การดำเนินงานตามแผนงานโครงการขาดความต่อเนื่อง 2. มีการเปลี่ยนแปลงการใช้ที่ดิน (Land Use Changed) และรุกล้ำลำน้ำ และพื้นที่ชลประทานสงผลลบต่อสิ่งแวดล้อมและก่อให้เกิดอุปสรรคในการจัดการนํ้าเพิ่มขึ้น

# จุดสารสำนักบริหารจัดการน้ำและอุทกวิทยา



## จุดสารสำนักบริหารจัดการน้ำและอุทกวิทยา

จากการวิเคราะห์ปัญหา สามารถ พบปัญหาได้ 11 ประเด็นปัญหาดังตารางที่ 2 ดังต่อไปนี้

ตารางที่ 2 ประเด็นปัญหาในแต่ละส่วนของสำนักบริหารจัดการน้ำและอุทกวิทยา

หน่วยงาน	ประเด็นปัญหา										
	คน	อุปกรณ์/ เครื่องมือ	สถานที่	งบประมาณ	ระบบ ฐานข้อมูล	ระบบ internet/ itWeb site	มาตรฐาน งานไม่ ชัดเจน	ระบบโทร มาตร เชื่อมสภาพ	องค์ความรู้ ใหม่/นวัตกรรม	การ ประชาสัมพันธ์	การ ประสานงาน
1.ฝ่ายบริหาร		○	○								
2.ยุทธศาสตร์	○		○				○				
3.บริหารจัดการ น้ำ	○				○	○					
4.อุทกวิทยา	○	○						○			
5.ประเมิน วิเคราะห์ สถานการณ์น้ำ	○				○			○			○
6.ปรับปรุง	○	○		○	○		○		○		
7.ปลอดภัย เขื่อน	○			○			○				
8.ส่วนการใช้น้ำ ชลประทาน									○		
9.ศูนย์อุทกภาค	○	○		○							
10.สถานีทดลอง การใช้น้ำ	○	○									
11.ภาพรวม สบอ.	○	○				○				○	

# จตุสารสำนักบริหารจัดการน้ำและอุทกวิทยา

## ประเด็นปัญหาและการพัฒนาแก้ไข

จากการวิเคราะห์ปัญหา สามารถ พบปัญหาได้ 11 ประเด็นปัญหา

ตารางที่ 3 ประเด็นปัญหาและการพัฒนาแก้ไข

ที่	ประเด็น	รายละเอียดของปัญหา	การพัฒนาแก้ไข
1	คน	1. บุคลากรไม่เพียงพอ ขาดช่วงในการรับเข้าทำงาน 2. บุคลากรขาดประสบการณ์ 3. ขาดแรงจูงใจในการทำงานขาดขวัญกำลังใจในการทำงาน 4. การจ้างงาน	1. เร่งบรรจุตามอัตรากำลังที่ว่าง 2. อบรมให้ความรู้ผ่านกระบวนการ KM และ Rotate งานลักษณะ On the Job training คล้ายระบบ HIpps หรือเพิ่มคุณสมบัติบุคลากรในการบรรจุเป็นเงื่อนไขพิเศษ เช่น การพิมพ์งาน การใช้โปรแกรมต่างๆ 3. การสร้างความเจริญก้าวหน้าในหน้าที่การงานขึ้นไม่เจาะจงโดยกำหนดตำแหน่ง 4. จ้างคนแบบเหมาบริการ เช่น การรับส่งเอกสาร
2	อุปกรณ์/เครื่องมือ	1. เครื่องมือและอุปกรณ์สำนักงานล้าสมัย ไม่ตอบสนองต่อการทำงานในยุคปัจจุบัน ทำให้เกิดความล่าช้าในการทำงาน 2. ขาดอุปกรณ์ใหม่ในการทำงาน เช่น ยานพาหนะในการตรวจวัดคุณภาพน้ำ 3. เครื่อง Current meter มีอายุการใช้งานมานานมากกว่า 30 ปี บางรุ่นไม่มีอะไหล่ทดแทน 4. ขาดเครื่องมือสำรวจด้านอุตุ-อุทก 5. เครื่อง River Surveyer (M9) ฯลฯ ค่าซ่อมมีราคาสูง และต้องซ่อมที่ต่างประเทศ 6. กล้องระดับมีสภาพเก่า และไม่เพียงพอต่อภารกิจ 7. ขาดเรือท้องแบนขนาดเล็ก	- ครุภัณฑ์ที่มีอายุการใช้งานมากเสื่อมสภาพให้ทำการจำหน่าย และการปรับกรอบมาตรฐานครุภัณฑ์ใหม่ให้ข้อมูลตามความต้องการในปัจจุบัน เครื่องมือบางชนิดไม่ได้ ใช้งานนำออกจากกรอบครุภัณฑ์แล้วนำเครื่องมือใหม่ที่ต้องใช้ใส่เข้าแทน
3	สถานที่	1. ขาดพื้นที่ที่ต้องใช้เก็บเอกสาร	1. Scan เอกสารลงใน file PDF เป็นไฟล์ๆเพื่อลดพื้นที่ใช้สอยในการเก็บเอกสารสำนักงาน
4	งบประมาณ	1. อาคารชลประทานได้รับมอบ-ส่งมอบจากหน่วยงานก่อสร้างเพิ่มขึ้นทุกปีแต่งบประมาณที่ได้รับในการบำรุงรักษา ไม่สอดคล้องกับปริมาณอาคาร 2. ไม่มีงบประมาณสำรอง ในการแก้ไขปัญหาในการซ่อมแซมบำรุงรักษาอาคารชลประทานการกำจัดวัชพืช การป้องกันน้ำเค็ม และการสูบน้ำระบายน้ำ ในพื้นที่ประสบภัยได้ทันท่วงที 3. ศูนย์อุทกฯไม่ได้รับงบประมาณงานซ่อมแซมเสาระดับ ในงบประมาณปี 2561 จำนวน 6 ศูนย์อุทก	1. ควรมีงบประมาณเพื่อรองรับความเสียหายอันเกิดจากน้ำ เมื่อหลังฤดูฝนที่เกิดขึ้นจริงงบประมาณควรสอดคล้องกับสถานการณ์จริงของทุกปีเพื่อสนับสนุนเพิ่มเติม



## จูลสารสำนักบริหารจัดการน้ำและอุทกวิทยา

ที่	ประเด็น	รายละเอียดของปัญหา	การพัฒนาแก้ไข
5	ระบบฐานข้อมูล	<ol style="list-style-type: none"> <li>ข้อมูลสถานการณ์น้ำสำนักงานชลประทาน ข้อมูลสถานการณ์น้ำของโครงการชลประทานจังหวัด ข้อมูลสถานการณ์น้ำของกรมชลประทานไม่สอดคล้องกับกรมป้องกันและบรรเทาสาธารณภัย</li> <li>การบูรณาการข้อมูลจากหน่วยงานต่างๆมีอุปสรรคในการขอข้อมูลในการจัดทำ Big Data</li> <li>ระบบฐานข้อมูลอาคารชลประทาน ข้อมูลถ่ายโอนภารกิจให้แก่ อปท. การจัดเก็บ/รวบรวมข้อมูลยังไม่สมบูรณ์ ไม่มีแหล่งที่เป็นศูนย์ข้อมูลกลาทำให้เกิดปัญหาการเรียกใช้ข้อมูลล่าช้าหรือไม่ถูกต้อง</li> <li>ขาดคนจัดทำระบบฐานข้อมูลIRR Map</li> </ol>	<ol style="list-style-type: none"> <li>กำหนดนโยบายและการพัฒนาฐานข้อมูลสถานการณ์น้ำให้เป็นไปในทิศทางเดียวกัน โดยตั้งคณะทำงาน Set ระบบฐานข้อมูลให้เป็นข้อมูลเดียวกันทั้งในหน่วยงานภายในและภายนอก</li> <li>ตั้งคณะทำงานเพื่อจัดทำ Big Data ในหน่วยงานต่างๆ</li> <li>จัดทำระบบฐานข้อมูลอาคารชลประทานข้อมูลถ่ายโอนภารกิจให้แก่ อปท ให้เป็นPackage เดียวกัน</li> <li>จัดทำระบบฐานข้อมูล IRRMapให้สมบูรณ์และนำไปใช้ประโยชน์ได้</li> </ol>
6	ระบบ internet/ IT Web site	<ol style="list-style-type: none"> <li>ขาดบุคลากรที่มีความชำนาญทำ โปรแกรม Website ของส่วนฯและสำนักฯ</li> </ol>	<ol style="list-style-type: none"> <li>เชิญวิทยากรมาอบรมการทำเว็บไซต์ การอบรมออนไลน์ ผ่านโปรแกรม youtubefacebook การ ถ่ายทอดสดผ่านfacebookการตัดต่อวิดีโอเพื่อการเรียนรู้ร่วมกัน</li> <li>หาอัตราค่าจ้างข้าราชการ พนักงานราชการ ลูกจ้างชั่วคราวผู้จบ Computer ที่มีความสามารถในการทำ GIS โปรแกรมคอมพิวเตอร์ออนไลน์Flood Forecasting</li> </ol>
7	มาตรฐานงานไม่ชัดเจน	<ol style="list-style-type: none"> <li>มาตรฐานในการจัดทำประมาณการตามรูปแบบรายการของแต่ละหน่วยงาน ภายใต้ สบอ.ยังไม่เป็น มาตรฐานเดียวกัน</li> </ol>	<ol style="list-style-type: none"> <li>ตั้งคณะทำงานจัดทำมาตรฐานการทำประมาณการให้เป็นมาตรฐานเดียวกัน</li> </ol>
8	ระบบโทรมาตรเสื่อมสภาพ	<ol style="list-style-type: none"> <li>ระบบโทรมาตรและการพยากรณ์ไม่สามารถใช้งานได้ อย่างเต็มประสิทธิภาพเนื่องจากระบบขาดงบประมาณในการซ่อมแซมบำรุงรักษา</li> </ol>	<ol style="list-style-type: none"> <li>จัดหางบประมาณซ่อมแซมบำรุงรักษา หรือ จำหน่ายระบบโทรมาตรที่เสื่อมสภาพแล้ว</li> </ol>
9	องค์ความรู้ใหม่/นวัตกรรม	<ol style="list-style-type: none"> <li>งานวิจัยที่ไม่สามารถต่อยอดได้หรือใช้งานได้</li> </ol>	<ol style="list-style-type: none"> <li>พัฒนางานวิจัยที่เน้นการต่อยอดและใช้งานได้ระยะยาว</li> </ol>
10	การประชาสัมพันธ์ (PR)	<ol style="list-style-type: none"> <li>ขาดการประชาสัมพันธ์ให้หน่วยงานภายนอกหรือประชาชนทราบผลงานของ สบอ. ถึงแม้มี SWOC แต่เป็นการประชาสัมพันธ์ภาพรวมการบริหารจัดการน้ำ</li> </ol>	<ol style="list-style-type: none"> <li>ปัจจุบันดำเนินการเรื่องประชาสัมพันธ์และดำเนินการต่อเนื่อง</li> </ol>
11	การประสานงาน	<ol style="list-style-type: none"> <li>การประสานงานข้อมูลส่วนกลางและสำนักงานชลประทานมีความล่าช้า</li> </ol>	<ol style="list-style-type: none"> <li>ลดขั้นตอนการประสานงาน เพื่อความคล่องตัวในการทำงาน</li> </ol>

เมื่อวิเคราะห์แล้ว ยุทธศาสตร์ สบอ. จะต้องดำเนินการให้สอดคล้องตามยุทธศาสตร์กรมชลประทาน (2560-2579),ยุทธศาสตร์บริหารจัดการทรัพยากรน้ำ (2560-2579) และRID No.1 โดยมีโครงการที่สำคัญ (Flagship Projects) 53 โครงการ แผนงาน/โครงการที่หน่วยงานเกี่ยวข้องของ สบอ. จะต้องดำเนินการทั้งหมด 108 โครงการ ในห้วงระยะเวลา 20 ปี (พ.ศ.2560 - 2579) รายละเอียดแผนงาน/โครงการสามารถดูได้ตามลิ้งค์เว็บไซต์ ดังนี้ <http://hydrology.rid.go.th/strategy/2562/9.pdf>

# จุลสารสำนักบริหารจัดการน้ำและอุทกวิทยา

## จุลสารสำนักบริหารจัดการน้ำและอุทกวิทยา

วัตถุประสงค์	<ul style="list-style-type: none"><li>- รวบรวมและจัดระบบองค์ความรู้ที่กระจัดกระจายอยู่ในแต่ละส่วนให้อยู่ในที่เดียวกัน</li><li>- ส่งต่อการค้นคว้า และนำไปใช้ประโยชน์</li><li>- เผยแพร่ข้อมูล ข่าวสาร และองค์ความรู้ของหน่วยงานภายในสำนักให้กับผู้อ่านทั้งภายใน และ ภายนอกองค์กรเสริมประสิทธิภาพการสื่อสาร และการแลกเปลี่ยนระหว่างบุคลากร</li><li>- ของหน่วยงานในองค์กร</li><li>- เป็นช่องทางในการเผยแพร่ผลงานทางวิชาการ และนำเสนอแนวคิดที่เป็นประโยชน์ และ</li><li>- สร้างสรรค์</li></ul>
ที่ปรึกษา	<ul style="list-style-type: none"><li>ผู้อำนวยการสำนักบริหารจัดการน้ำและอุทกวิทยา</li><li>ผู้อำนวยการส่วนบริหารจัดการน้ำ</li><li>ผู้อำนวยการส่วนอุทกวิทยา</li><li>ผู้อำนวยการส่วนการใช้น้ำชลประทาน</li><li>ผู้อำนวยการส่วนปรับปรุงบำรุงรักษา</li><li>ผู้อำนวยการส่วนความปลอดภัยเขื่อน</li><li>ผู้อำนวยการส่วนยุทธศาสตร์</li><li>ผู้อำนวยการส่วนประมวลวิเคราะห์สถานการณ์น้ำ</li><li>ผู้อำนวยการศูนย์อุทกวิทยาและบริหารน้ำ</li></ul>
บรรณาธิการ	นายคมิต โขติกะ
กองบรรณาธิการ	นายสถาพร นาคคณิง
สถานที่ติดต่อ	<p>:สำนักบริหารจัดการน้ำและอุทกวิทยา กรมชลประทาน โทร 0-2241-2360 :Fax. 0-2241-2360 <a href="http://water.rid.go.th/hydhome/">http://water.rid.go.th/hydhome/</a> :ฝ่ายเผยแพร่การใช้น้ำชลประทาน โทร 0-2241-4794 Fax. 0-4446-5454-5 :ส่วนยุทธศาสตร์ โทร.0-2669-5055 :E-mail: <a href="mailto:sataporn7312@gmail.com">sataporn7312@gmail.com</a></p>

