

- 384 -  
ต้นฉบับ

รศ. 5291/60  
05/09/60  
10.0094.  
พ.ศ. 4150/60  
088 627/2/60  
09/09/60  
๑๖.๖๐๙.๓/๑๙/๖๐

เลขที่เอกสารในระบบ E กษ0212/ว6670

ฝ่ายบริหารทั่วไป (สสค. รับเอกสารจากภายนอก) รัชที่ ขป13810

วันที่ 1 ก.ย. 2560 คมอ 6174/6 ก.ย. 60

เรื่อง สรุปผลการประชุมระบบประชุมทางไกลออนไลน์ "เพื่อสร้างการรับรู้และติดตามงานตามนโยบายสำคัญของกระทรวงเกษตรและสหกรณ์" ครั้งที่ 12/2560

พอ.ปลก.

เรียน อรช.	วันที่กำหนด
<input checked="" type="checkbox"/> เพื่อโปรดพิจารณา <input type="checkbox"/> เพื่อโปรดดำเนินการ <input type="checkbox"/> เพื่อโปรดทราบ	
ตป.กษ. สรุปผลการประชุมระบบประชุมทางไกลออนไลน์ "เพื่อสร้างการรับรู้และติดตามงานตามนโยบายสำคัญของกระทรวงเกษตรและสหกรณ์" ครั้งที่ 12/2560 เมื่อวันที่ 23 สิงหาคม 2560	
	หมายเหตุ

รับทล

*[Handwritten signature]*

(นางกนิษฐารัตน์ เกษสุขสมวงษ์)

ขอ.ลก. แทน พอ.ปลก.

ปฏิบัติราชการแทน สสค. 1 ก.ย. 2560

*[Handwritten signature]*

*[Handwritten signature]*

(นายสัญญา เกตุวรชัย) - ๔ ก.ย. ๒๕๖๐

*[Handwritten signature]*

*[Handwritten signature]*

*[Handwritten signature]*

(นายทองเปลว กองจันทร์)

ขอ.บ.

*[Handwritten signature]*

*[Handwritten signature]*

*[Handwritten signature]*

(นายเลิศชัย ศรีอนันต์)

สส.บอ. - 7 ก.ย. 2560

Ecobranch 3801/60

*[Handwritten signature]*



เลขที่เอกสารในระบบ E-กษ 0212176670

กรมการปกครอง

จังหวัดจันทบุรี

ว.จป 13810/60

ก.จ. 60

## บันทึกข้อความ

ส่วนราชการ กระทรวงเกษตรและสหกรณ์ สำนักงานปลัดกระทรวงเกษตรและสหกรณ์ โทร ๐ ๒๖๒๙ ๙๐๕๔  
ที่ กษ ๐๒๑๒/ว.๖๖๗๐ วันที่ ๓๑ สิงหาคม ๒๕๖๐

เรื่อง สรุปผลการประชุมระบบประชุมทางไกลออนไลน์ “เพื่อสร้างการรับรู้และติดตามงานตามนโยบายสำคัญ  
ของกระทรวงเกษตรและสหกรณ์” ครั้งที่ ๑๒/๒๕๖๐

เรียน อธิบดีกรมชลประทาน

ตามที่กระทรวงเกษตรและสหกรณ์ จัดประชุมทางไกลออนไลน์ “เพื่อสร้างการรับรู้และ  
ติดตามงานตามนโยบายสำคัญของกระทรวงเกษตรและสหกรณ์” ครั้งที่ ๑๒/๒๕๖๐ วันที่ ๒๓ สิงหาคม ๒๕๖๐  
ณ ห้องประชุมกระทรวงเกษตรและสหกรณ์ ๑๒๓ ชั้น ๒ ให้แก่คณะกรรมการขับเคลื่อนนโยบายของกระทรวง  
เกษตรและสหกรณ์แบบเบ็ดเสร็จ (Single Command) ทุกจังหวัด นั้น

กระทรวงเกษตรและสหกรณ์ ได้จัดทำสรุปสาระสำคัญ นโยบาย ข้อเสนอ และประเด็นเน้นย้ำ  
จากการประชุมทางไกลออนไลน์ “เพื่อสร้างการรับรู้และติดตามงานตามนโยบายสำคัญของกระทรวงเกษตร  
และสหกรณ์” ครั้งที่ ๑๒/๒๕๖๐ รายละเอียดดังเอกสารที่แนบมาพร้อมนี้

จึงเรียนมาเพื่อโปรดทราบ

(นายนำชัย พรหมมีชัย)

รองปลัดกระทรวงเกษตรและสหกรณ์

รักษาราชการแทนปลัดกระทรวงเกษตรและสหกรณ์

38016

## สรุปผลการประชุม Web Conference

“เพื่อสร้างการรับรู้และติดตามงานตามนโยบายสำคัญของกระทรวงเกษตรและสหกรณ์” ครั้งที่ ๑๒/๒๕๖๐  
วันที่ ๒๓ สิงหาคม ๒๕๖๐

ณ ห้องประชุมกระทรวงเกษตรและสหกรณ์ ๑๒๓ ชั้น ๒

การประชุมระบบทางไกลออนไลน์ “เพื่อสร้างการรับรู้และติดตามงานตามนโยบายสำคัญของกระทรวงเกษตรและสหกรณ์” ครั้งที่ ๑๒/๒๕๖๐ มีผู้เข้าร่วมประชุมได้แก่ นายปริญญญา เฟ็งสมบัติ ผู้ตรวจราชการกระทรวงเกษตรและสหกรณ์ เป็นประธานในที่ประชุม นายพิเชษฐ วิริยะพาหะ รองอธิบดีกรมส่งเสริมสหกรณ์ นายสุวัฒน์ เจียรระคงมั้น รองอธิบดีกรมการข้าว นายพีรพันธ์ คอทอง ผู้ช่วยปลัดกระทรวงเกษตรและสหกรณ์ คณะกรรมการขับเคลื่อนนโยบายกระทรวงเกษตรและสหกรณ์แบบเบ็ดเสร็จทุกจังหวัด และเจ้าหน้าที่ที่เกี่ยวข้องสรุปผลการประชุมที่สำคัญได้ดังนี้

๑. ข้อสั่งการและประเด็นเน้นย้ำของนายปริญญญา เฟ็งสมบัติ ผู้ตรวจราชการกระทรวงเกษตรและสหกรณ์

๑) SC ยังมีการทำงานแบบต่างคนต่างทำ ยังไม่มีการบูรณาการร่วมกันระหว่างหน่วยงาน จึงควรมีการจัดทำแผนบูรณาการการดำเนินงานภายในจังหวัดอย่างเป็นรูปธรรม

๒) การประชุม Web Conference “เพื่อสร้างการรับรู้และติดตามงานตามนโยบายสำคัญของกระทรวงเกษตรและสหกรณ์” เป็นการชี้แจงนโยบายการทำงานให้ SC เข้าใจและนำไปปฏิบัติได้อย่างถูกต้อง หาก SC ไม่เข้าใจการดำเนินงานส่วนใด ขอให้ซักถามในที่ประชุมได้ทันที และควรมีการถ่ายทอดให้เจ้าหน้าที่ของแต่ละสำนักงานในจังหวัดทราบเป็นแนวทางเดียวกันด้วย (การถ่ายทอดจากโซ่ข้อกลางสู่โซ่ข้อสุดท้าย)

๓) งบประมาณที่เป็นงบลงทุน หากหน่วยงานใดไม่สามารถผูกพันได้ภายใน สิงหาคม ๒๕๖๐ ต้องส่งคืนเงิน หากเกิดความเสียหายให้หาผู้รับผิดชอบ

๔) รมว.กษ. ได้มอบหมายให้ กวก. จัดทำข้อมูลเกษตรอินทรีย์ทั้งประเทศ ให้แล้วเสร็จภายในเดือนกันยายน ๒๕๖๐ จึงขอความร่วมมือ SC ช่วยเหลือ กวก. ในการจัดทำฐานข้อมูลเกษตรอินทรีย์

๕) การดำเนินงานโครงการโคบาลบูรพา ขอให้ปศุสัตว์จังหวัดและสหกรณ์จังหวัดทำความเข้าใจและทำงานร่วมกันอย่างบูรณาการเป็นไปในแนวทางเดียวกัน

๖) ให้มีการจัดตั้งคณะกรรมการช่วยเหลือเกษตรกรด้านเครื่องจักรกลการเกษตร โดยประสานร่วมมือกับกระทรวงมหาดไทยและกระทรวงพาณิชย์

๗) ขอให้ SC เร่งดำเนินการแก้ไขปัญหาภัยพิบัติด้านการเกษตร และการช่วยเหลือฟื้นฟูผู้ประสบภัย

๘) โครงการ ๙๑๐๑ รมว.กษ.ชมเชยว่าสามารถดำเนินการได้ดี แต่ขอให้มีการบูรณาการให้ดี ในกรณีที่ดำเนินการด้านปศุสัตว์ หรือการเลี้ยงสัตว์น้ำ

๙) การปรับเปลี่ยนพื้นที่ไม่เหมาะสมทางการเกษตร ขณะนี้ยังไม่มีความชัดเจนเพียงพอ ให้แยกแยะให้ชัดเจนว่าพื้นที่ใดเหมาะสมในการทำเกษตรชนิดใด และมีการปรับเปลี่ยนไปปลูกพืช เลี้ยงสัตว์ หรือเลี้ยงสัตว์น้ำอย่างไร มีแผน จำนวนเท่าใด

๑๐) พื้นที่บางระกำโมเดล ให้ชป.และปม. บูรณาการร่วมกัน ในการส่งเสริมอาชีพ หลังเก็บเกี่ยวข้าวแล้ว

๒. สรุปผลการประชุมผู้บริหารระดับสูงกระทรวงเกษตรและสหกรณ์ โดย นายสุวิทย์ ศิริโท ผู้อำนวยการศูนย์ประสานงานโครงการอันเนื่องมาจากพระราชดำริ สำนักงานเศรษฐกิจการเกษตร

- ๑) รว.กษ. ขอบคุณกรมส่งเสริมการเกษตร และหน่วยงานที่เกี่ยวข้องในการร่วมแรงร่วมใจจัดงาน
- ๒) การพัฒนาปทานิลแดงสายพันธุ์ใหม่ (ปม.)

๒.๑) จุดเด่นของปทานิลแดง

-ปทานิลแดง เรด ๑ มีอัตราการเจริญเติบโตดีขึ้นทั้งในด้านน้ำหนักและความยาว ลำตัวกว่าปทานิลทั่วไป

-ปทานิลแดง เรด ๒ อัตราการเจริญเติบโตสูง สีสันสดใส จุดต่างดำน้อย ตรงกับความต้องการของตลาด

๒.๒) พื้นที่ที่เหมาะสมในการเลี้ยงปทานิลแดง : บ่อดิน แม่น้ำ ลำคลอง อ่างเก็บน้ำ เขื่อน

๓) ผลการเบิกจ่ายงบประมาณปี ๒๕๖๐ ของ กษ. (สศก.)

๓.๑) กษ. เบิกจ่ายได้มากเป็นลำดับที่ ๑๘ จากทั้งประเทศมี ๒๔ หน่วยงานระดับกระทรวง

รายการ	งปม.หลังโอนเปลี่ยนแปลง	เบิกจ่าย	ร้อยละ	ต่ำกว่าเป้า
ภาพรวม (เป้า = ๘๕.๒๕%)	๙๐,๐๕๐.๐๗	๗๐,๓๘๖.๔๕	๗๘.๑๖	๗.๐๙
รายจ่ายประจำ (เป้า = ๘๗.๗๒%)	๔๔,๐๑๗.๗๗	๓๖,๙๕๘.๔๑	๘๓.๙๖	๓.๗๖
รายจ่ายลงทุน (เป้า = ๗๕.๗๘%)	๔๖,๐๓๒.๓๑	๓๓,๔๒๘.๐๔	๗๒.๖๒	๓.๑๖

๓.๒) ที่ประชุม ครม.สัญจร ที่ จ.นครราชสีมา กำหนดให้ทุกหน่วยงานทำสัญญา ก่อหนี้ผูกพันให้แล้วเสร็จภายใน เดือนสิงหาคม ๒๕๖๐ ถ้าไม่ทันจะต้องส่งเงินคืนเงินงบประมาณ โดยมอบหมาย รองปลัด สุรพงษ์ เจียสกุล รับผิดชอบติดตามงาน

๓.๓) ในปี ๒๕๖๑ รว.กษ. สั่งการให้ทุกหน่วยงาน เตรียมการหาผู้รับจ้าง โดยไม่ผูกพันงบประมาณ เมื่อได้รับงบประมาณจะได้ดำเนินการได้ทันที เริ่มตั้งแต่ กันยายน ๒๕๖๐ เป็นต้นไป และให้มีการรายงานทุกเดือน

๔) การผลิตและการตลาดข้าวครบวงจร (กข.)

พบว่ายังมีปัญหาเรื่องรถเก็บเกี่ยว ที่ไม่เพียงพอ โดยเฉพาะในภาคตะวันออกเฉียงเหนือ ได้สั่งการให้กรมการข้าวประสานไปยังกระทรวงพาณิชย์ (ดูแลค่าเก็บเกี่ยว) กระทรวงมหาดไทย (ดูแลเรื่องการขนย้ายรถเก็บเกี่ยว) และสมาคมรถเกี่ยวข้าว เพื่อแก้ปัญหาและช่วยเหลือเกษตรกร

๕) โครงการเกษตรอินทรีย์ (กวก.)

๕.๑) ขณะนี้อยู่ระหว่างการจัดทำฐานข้อมูลเกษตรอินทรีย์แต่ยังไม่ครบถ้วน เนื่องจากบางหน่วยงานที่รับรองมาตรฐานเกษตรอินทรีย์ไม่ให้ข้อมูล

๕.๒) รว.กษ. ได้มอบหมายให้กรมวิชาการเกษตร หาวิธีการเพื่อให้ได้ข้อมูลเกษตรอินทรีย์ทั้งประเทศ ให้แล้วเสร็จภายในเดือนกันยายน ๒๕๖๐

๖) โครงการบูรพา (กป.)

๖.๑) กำหนดแผนการจัดส่งโค ๑๐ งวด ๆ ละ ๓,๐๐๐ ตัว ตั้งแต่ ตุลาคม ๒๕๖๐ ถึง สิงหาคม ๒๕๖๑

๖.๒) รว.กษ. สั่งการให้พิจารณาปรับเปลี่ยนแผนการส่งมอบโคให้ทั่วถึงกับเกษตรกรเป้าหมายในช่วงแรก และปรับแผนการส่งมอบให้เสร็จสิ้นเร็วขึ้นกว่าที่กำหนดไว้เดิม

๗) การจัดงานเกษตรไทยก้าวหน้า ภายใต้ร่มพระบารมี " ระหว่างวันที่ ๑๖ - ๒๐ สิงหาคม ๒๕๖๐ (กสก.)

๗.๑) ผู้เข้าชมงาน รวม ๑๐๔,๗๕๒ คน คนไทย ๙๙,๔๔๑ คน ต่างชาติ ๕,๓๑๑ คน

๗.๒) รายได้จากการจำหน่ายสินค้า ๒๔,๕๕๖,๙๔๕ บาท เงินสด ๑๖,๗๓๔,๕๔๕ บาท การสั่งซื้อสินค้า ๗,๘๒๒,๔๐๐ บาท

๘) โครงการ ๙๑๐๑ (กสก.)

๘.๑) ดำเนินการแล้ว ๒๔,๑๕๕ โครงการ (๙๙.๙๕%)

๘.๒) เบิกงบประมาณแล้ว ๑๗,๗๗๗ ล้านบาท (๘๙.๔๘%)

๘.๓) รมว.กษ. มอบหมายให้ กสก. นำผลการดำเนินงาน และ VTR ไปนำเสนอในการสัมมนาของ ศพก. ในเดือนกันยายน ๒๕๖๐

๙) รายงานสถานการณ์น้ำ (ขป.)

สถานการณ์น้ำ พบว่า ปี ๒๕๖๐ มีน้ำมากกว่าปี ๒๕๕๙ ในช่วงเวลาเดียวกัน

๑๐) ข้อเสนอของ นรม. ที่จังหวัดนครราชสีมา

๑๐.๑) เตรียมแผนงานโครงการในการลดการใช้ปุ๋ยเคมี และเพิ่มการใช้ปุ๋ยอินทรีย์

๑๐.๒) การพัฒนาการเกษตรควรให้เป็นระดับภาค จำนวน ๖ ภาค

๑๑) ข้อเสนอของ รมว.กษ.

๑๑.๑) ให้พัฒนาพื้นที่ สปก. ที่ยึดคืนมาที่ อ.ปากช่อง จ.นครราชสีมา โดยใช้รูปแบบพระราชรัฐ เพื่อเป็นตัวอย่างพัฒนาไปสู่เกษตร ๔.๐ และแหล่งท่องเที่ยวเชิงเกษตร

๑๑.๒) สร้างความเข้มแข็งภาคการเกษตร ให้เกษตรกรปรับเปลี่ยนทำเกษตรสมัยใหม่เพิ่มรายได้

๑๑.๓) มีโครงการพัฒนาคุณภาพข้าวหอมมะลิให้มีความแตกต่างจากประเทศเพื่อนบ้าน

๓. การดำเนินโครงการเกี่ยวกับการให้ความช่วยเหลือประชาชนตามนโยบายรัฐบาล

โดย นายพีรพันธ์ คอทอง ผู้ช่วยปลัดกระทรวงเกษตรและสหกรณ์

ด้วยในคราวประชุมคณะรัฐมนตรีเมื่อวันที่ ๑ สิงหาคม ๒๕๖๐ คณะรัฐมนตรีพิจารณาเห็นว่า เพื่อให้การดำเนินโครงการเกี่ยวกับการให้ความช่วยเหลือประชาชนตามนโยบายของรัฐบาลที่มีลักษณะเป็นโครงการที่ดำเนินงานครอบคลุมหลายพื้นที่ทั่วประเทศและมีประชาชนกลุ่มเป้าหมายให้ความสนใจเข้าร่วมโครงการเป็นจำนวนมาก เป็นไปอย่างมีประสิทธิภาพ สามารถช่วยเหลือประชาชนกลุ่มเป้าหมายของโครงการนั้น ๆ ได้อย่างทั่วถึง ครบถ้วน และบรรลุตามวัตถุประสงค์ของโครงการ จึงให้ส่วนราชการเจ้าของโครงการ เช่น กระทรวงเกษตรและสหกรณ์ กระทรวงการคลัง กระทรวงมหาดไทย ถือปฏิบัติอย่างเคร่งครัด ดังนี้

๑) ให้ดำเนินการสร้างความรู้และความเข้าใจที่ถูกต้องเกี่ยวกับขั้นตอนและเงื่อนไขของการดำเนินโครงการโดยละเอียดให้แก่เจ้าหน้าที่ที่เกี่ยวข้อง และประชาสัมพันธ์วิธีการเข้าร่วมโครงการและกรอบระยะเวลาการดำเนินโครงการให้กลุ่มเป้าหมายของโครงการทราบอย่างถูกต้องและทั่วถึง เพื่อลดโอกาสการเกิดข้อผิดพลาดจากความเข้าใจที่คลาดเคลื่อนในกระบวนการดำเนินงานของผู้ที่เกี่ยวข้องในทุกระดับ

๒) หากตรวจสอบพบว่า มีข้อผิดพลาดใด ๆ ในการดำเนินโครงการ โดยเฉพาะอย่างยิ่ง เมื่อข้อผิดพลาดดังกล่าวส่งผลกระทบต่อประโยชน์ที่กลุ่มเป้าหมายของโครงการควรได้รับ ให้ส่วนราชการเจ้าของเรื่องเร่งรัดดำเนินการแก้ไขข้อผิดพลาด รวมทั้งชี้แจงทำความเข้าใจกับกลุ่มเป้าหมายและประชาชนให้ทราบถึงแนวทางการแก้ไขปัญหาดังกล่าวโดยเร็วที่สุด เพื่อสร้างความเชื่อมั่นให้แก่ผู้ได้รับผลกระทบและทราบถึงความพยายามของรัฐบาลในการแก้ไขปัญหาดังกล่าว และเพื่อให้กลุ่มเป้าหมายได้รับประโยชน์อย่างเต็มที่จากการดำเนินโครงการตามนโยบายของรัฐบาล

#### ๔. การป้องกัน แก้ไขปัญหาภัยพิบัติด้านการเกษตร และการช่วยเหลือฟื้นฟูผู้ประสบภัย

โดย นายพีรพันธ์ คอทอง ผู้ช่วยปลัดกระทรวงเกษตรและสหกรณ์

การชดเชยเยียวยาตามมติ ครม. เมื่อวันที่ ๘ สิงหาคม ๒๕๖๐ ให้ช่วยเหลือเยียวยาเกษตรกรที่ได้รับผลกระทบจากอุทกภัยเนื่องจากพายุตาลัส และพายุเซินกา คริวเรือนละ ๓,๐๐๐ บาท รายละเอียดดังนี้

๑) นิยาม เกษตรกรที่ได้รับผลกระทบจากอุทกภัยเนื่องจากพายุตาลัสและเซินกา หมายถึง เกษตรกรที่มีพื้นที่การผลิตอยู่ในพื้นที่ประกาศเขตการให้ความช่วยเหลือผู้ประสบภัยพิบัติกรณีฉุกเฉิน ช่วงภัยพิบัติตั้งแต่วันที่ ๕ กรกฎาคม ๒๕๖๐ - ๑๕ สิงหาคม ๒๕๖๐ เท่านั้น

##### ๒) คุณสมบัติของเกษตรกร

(๑) เป็นเกษตรกรที่ได้รับผลกระทบจากอุทกภัยเนื่องจากพายุตาลัส-เซินกา และเป็นเกษตรกรที่มีพื้นที่การผลิตอยู่ในพื้นที่ประกาศเขตการให้ความช่วยเหลือฯ ช่วงภัยพิบัติตั้งแต่วันที่ ๕ กรกฎาคม ๒๕๖๐ ถึง ๑๕ สิงหาคม ๒๕๖๐ เท่านั้น ดังนั้น SC ต้องรู้เขตประกาศภัยพิบัติในจังหวัดตนเอง แนวโน้มเขตที่จะประกาศภัยพิบัติ รวมถึงสถานการณ์น้ำในจังหวัดใกล้เคียงที่อาจจะมีผลกระทบต่อจังหวัดตน

(๒) เป็นเกษตรกรที่ขึ้นทะเบียนเกษตรกรและประกอบกิจกรรมการเกษตรในช่วงที่ผ่านมา ตามที่แจ้งขึ้นทะเบียนกับหน่วยงานสังกัดกระทรวงเกษตรและสหกรณ์ก่อนเกิดภัยเท่านั้นและให้การช่วยเหลือเพียง ๑ ด้าน โดยให้เกษตรกรระบุว่า จะขอรับความช่วยเหลือด้านใด

(๓) เป็นเกษตรกรที่มีคุณสมบัติตามคณะกรรมการระดับหมู่บ้าน/ชุมชนรับรองว่าเป็นไปตามข้อ ๑) และข้อ ๒)

๓) การประกาศเขตการให้ความช่วยเหลือผู้ประสบภัยพิบัติกรณีฉุกเฉิน ควรพิจารณาให้เป็นไปตามนิยามของเกษตรกรที่ได้รับผลกระทบจากอุทกภัยเนื่องจากพายุตาลัสและเซินกา ทั้งที่มา ความสำคัญ และความเสียหายเป็นเกษตรทั้งหมดบ้านหรือไม่

๔) คณะกรรมการกองทุนเงินช่วยเหลือผู้ประสบสาธารณภัย สำนักนายกรัฐมนตรี ได้พิจารณาอนุมัติเงินช่วยน้ำท่วมภาคใต้ โดยชดเชยความเสียหายด้านการเกษตรรายละ ๕,๐๐๐ บาท เรียบร้อยแล้ว

#### ๕. โครงการเชื่อมโยงตลาดข้าวอินทรีย์และข้าว GAP ครบวงจร

โดย นายสุวัฒน์ เจียรระคังมัน รองอธิบดีกรมการข้าว

๑) ครม. เห็นชอบให้ดำเนินโครงการเชื่อมโยงตลาดข้าวอินทรีย์และข้าว GAP ครบวงจร วงเงินงบประมาณ ๕ ปี (๒๕๖๑-๒๕๖๕) รวมทั้งสิ้น ๒,๘๗๓ ล้านบาท (ปีงบประมาณ ๒๕๖๑ จำนวน ๘๕ ล้านบาท)

๒) โครงการดังกล่าว เป็นการดำเนินการที่เชื่อมโยงกับโครงการส่งเสริมระบบการเกษตรแปลงใหญ่ (นาแปลงใหญ่หลักเกณฑ์ใหม่) และโครงการส่งเสริมการผลิตข้าวอินทรีย์ที่ได้รับอนุมัติจากคณะรัฐมนตรีเมื่อวันที่ ๑๑ เมษายน ๒๕๖๐ ที่เน้นการส่งเสริมในด้านการผลิตและโครงการนี้เป็นโครงการส่งเสริมการเชื่อมโยงตลาดระหว่างกลุ่มชาวนาผู้ผลิตข้าวอินทรีย์และข้าว GAP กับผู้ประกอบการค้าข้าว เพื่อให้กลุ่มชาวนาทั้ง ๒ ประเภทสามารถขายข้าวอินทรีย์และข้าว GAP ได้ในราคาที่สูงกว่าราคาตลาด

๓) วัตถุประสงค์เพื่อเชื่อมโยงตลาดรองรับผลผลิตข้าวอินทรีย์จากโครงการส่งเสริมการผลิตข้าวอินทรีย์และข้าว GAP ด้วย ๒ โครงการ คือ โครงการส่งเสริมเกษตรแบบแปลงใหญ่และให้ชาวนาสามารถขายข้าวซึ่งอยู่ระหว่างการปรับเปลี่ยนเป็นข้าวอินทรีย์ได้ด้วย โดยเป้าหมายคือชาวนาขายข้าวเปลือกของโครงการส่งเสริมการผลิตข้าวอินทรีย์ในราคาที่ดีตามคุณภาพได้ไม่น้อยกว่า ๕๙๔,๐๐๐ ตันข้าวเปลือกตั้งแต่ปีการผลิต ๒๕๖๐-๒๕๖๔ และชาวนาขายข้าวเปลือกที่ได้รับการรับรอง GAP ได้ไม่น้อยกว่า ๑๐.๓ ล้านตันข้าวเปลือกในปี ๒๕๖๐-๒๕๖๔

๔) หลักการดำเนินการ กระทรวงเกษตรฯ จะจับคู่กลุ่มชาวนากับผู้ประกอบการค้าข้าวที่เข้าร่วมโครงการและจัดให้มีการทำ MOU การซื้อขายข้าวจากโครงการ โดยที่ผู้ประกอบการสามารถขอรับการสนับสนุนสินเชื่อดอกเบี้ยต่ำ (Soft Loan) จากธนาคาร โดยที่รัฐชดเชยดอกเบี้ยให้ร้อยละ ๓ ต่อปี นอกจากนี้ธนาคารอาจจะสมทบชดเชยดอกเบี้ยให้ร้อยละ ๑ ต่อปี โดยมีเงื่อนไขให้ผู้ประกอบการรับซื้อข้าวจากชาวนาที่ร่วมในโครงการสูงกว่าราคาตลาด โดยแบ่งเป็นรับซื้อในราคาสูงกว่าราคาตลาดร้อยละ ๔ ยกเว้นข้าวที่ได้รับการรับรองมาตรฐานอออแกร์นิคไทยแลนด์จะได้รับการซื้อสูงกว่าราคาตลาดร้อยละ ๑๕ นอกจากนี้กระทรวงพาณิชย์จะจัดสรรโควตาร้อยละ ๑๐ ของโควตาการส่งออกข้าวไปอียูหรือจำนวนปีละ ๒ พันตันให้ผู้ประกอบการที่เข้าร่วมโครงการเชื่อมโยงตลาดข้าวอินทรีย์ รวมทั้งสนับสนุนค่าตรวจรับรองมาตรฐานเกษตรอินทรีย์และประชาสัมพันธ์สร้างการรับรู้รณรงค์ให้ประชาชนบริโภคข้าวอินทรีย์และข้าว GAP มากขึ้น

๕) กระบวนการขั้นตอนการดำเนินงานโครงการเชื่อมโยงตลาดข้าวอินทรีย์และข้าว GAP ครบวงจร ดังนี้

๕.๑) รับสมัครผู้ประกอบการค้าข้าวเข้าร่วมโครงการเชื่อมโยงการตลาดข้าวอินทรีย์ และข้าว GAP ครบวงจร

๕.๒) จับคู่การทำบันทึกข้อตกลง (MOU) และการจัดสรรโควตาการส่งออกข้าวไปสหภาพยุโรป (EU)

๕.๓) รับซื้อผลผลิตข้าวและการกำกับดูแลการตรวจสอบรับซื้อข้าวของผู้ประกอบการค้าข้าว

๕.๔) ขอรับการชดเชยดอกเบี้ยของผู้ประกอบการค้าข้าว  
รายละเอียดดังเอกสารแนบ

๖) ขอความร่วมมือสำนักงานเกษตรและสหกรณ์จังหวัด ดำเนินการ ดังนี้

๖.๑) เป็นหน่วยงานรับสมัครผู้ประกอบการเข้าร่วมโครงการ (ส่งใบสมัครให้ กข. แล้ว หมดเขต ๒๘ ส.ค.๖๐)

๖.๒) เป็นหน่วยงานหลักในการดำเนินการจับคู่ธุรกิจ และการจัดทำ MOU ระหว่างผู้ประกอบการค้าข้าวกับกลุ่มเกษตรกร (ภายใน ๓๐ กันยายน ๒๕๖๐) กรณีมีผู้ประกอบการค้าข้าวจากจังหวัดอื่นต้องเชิญผู้ประกอบการค้าข้าวรายนั้นๆ มาจับคู่ธุรกิจด้วย

๖.๓) เป็นฝ่ายเลขานุการคณะทำงานกำกับดูแลและตรวจสอบการรับซื้อข้าวเปลือกของผู้ประกอบการค้าข้าว

- เสนอคำสั่งคณะทำงานฯ ประกอบด้วย นายอำเภอ เป็น ประธาน ผู้แทนสำนักงานพาณิชย์จังหวัด สำนักงานเกษตรอำเภอ กรรมการข้าวในพื้นที่เป็นคณะทำงาน ผู้แทนสำนักงานเกษตรและสหกรณ์จังหวัด เป็น ฝ่ายเลขานุการ

- ดำเนินการตรวจสอบการรับซื้อข้าวเปลือก

๖.๔) รวบรวมเอกสารหลักฐานการขอชดเชยดอกเบี้ยเงินกู้ของผู้ประกอบการค้าข้าว

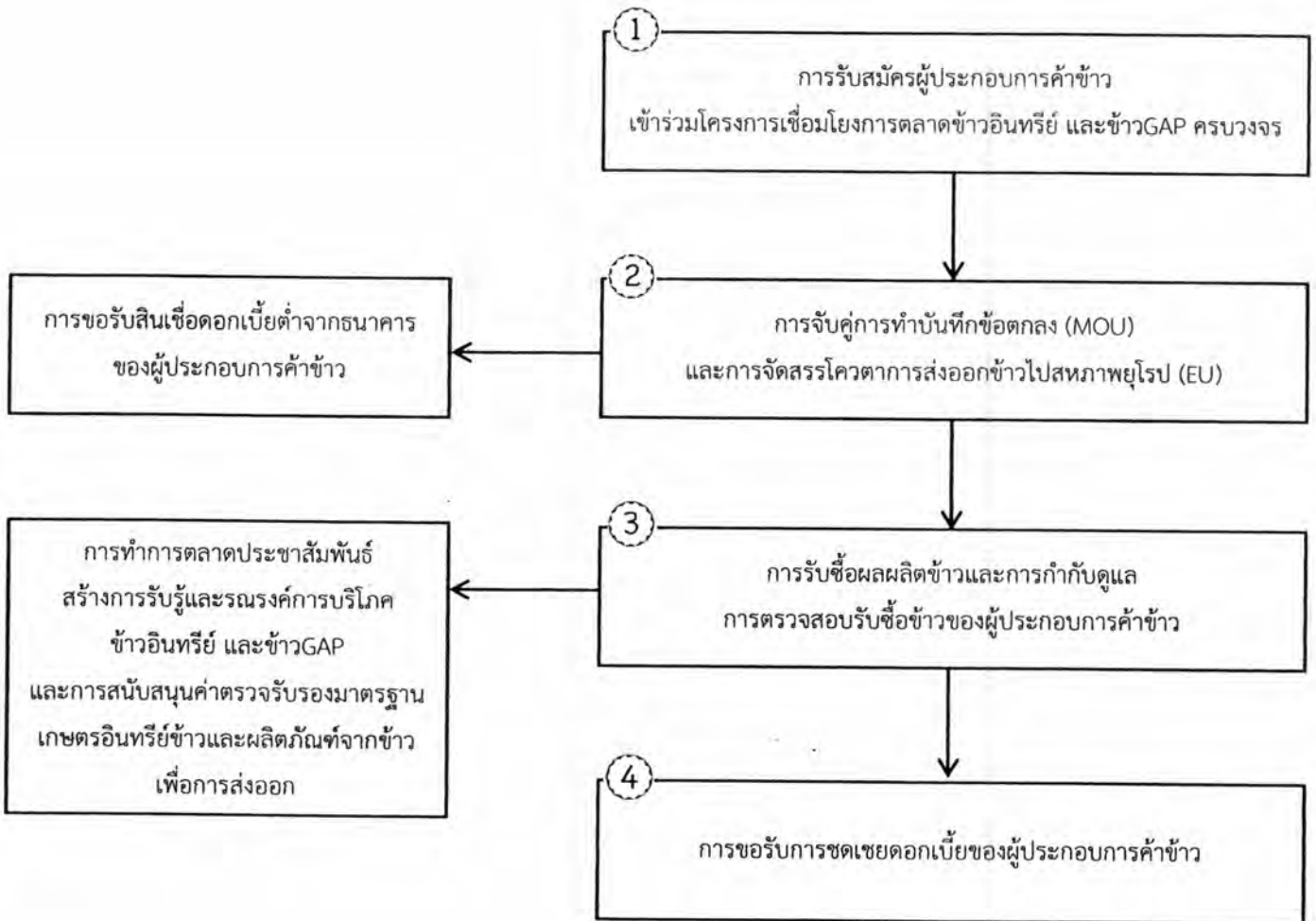
ส่งให้ กข.

---



## กระบวนการดำเนินงาน

### โครงการเชื่อมโยงการตลาดข้าวอินทรีย์ และข้าวGAP ครบวงจร



## ขั้นตอนที่ 2

### การจับคู่การทำ MOU และการจัดสรรโควตาการส่งออกข้าวไปสหภาพยุโรป (EU)

1. เจ้าหน้าที่กรมการค้าข้าว (กพท.) รวบรวมและจัดส่ง เอกสารแจ้งความประสงค์จะจับคู่ธุรกิจของผู้ประกอบการค้าข้าว พร้อมทั้งรายชื่อผู้ประกอบการค้าข้าว พื้นที่จัดทำข้าวอินทรีย์ และแปลงใหม่ข้าวGAP ให้ กษ.จ.

2. เจ้าหน้าที่ กษ.จ. เป็นหน่วยงานหลักร่วมกับเจ้าหน้าที่ คมช./ศวช./พณ.จ. ในเขตรับผิดชอบเชิญผู้เกี่ยวข้องมาร่วมพิจารณาจับคู่ธุรกิจ ระหว่างผู้ประกอบการค้าข้าวกับกลุ่มเกษตรกร (กรณีมีผู้ประกอบการค้าข้าวจากจังหวัดอื่นต้องการมาจับคู่ ให้เชิญผู้ประกอบการค้าข้าวมาร่วมพิจารณาการจับคู่ด้วย)

★ **ขอความร่วมมือ ผวจ.**  
มอบหมาย กษ.จ. จับคู่ธุรกิจ  
ระหว่างผู้ประกอบการกับกลุ่มเกษตรกร

3. เจ้าหน้าที่ กษ.จ. เสนอผลการจับคู่ธุรกิจให้คณะทำงานโครงการเชื่อมโยง ตลาดข้าวอินทรีย์ และข้าวGAP ครบวงจร (คชต.) พิจารณาให้ความเห็นชอบ

6. เจ้าหน้าที่กรมการค้าข้าว (กพท.) เสนอรายชื่อผู้ประกอบการค้าข้าวที่เชื่อมโยงข้าวอินทรีย์ ให้ คชต. พิจารณารายชื่อผู้ประกอบการค้าข้าวที่จะได้รับการจัดสรรโควตาส่งออกข้าวไปสหภาพยุโรป (EU)

7. เจ้าหน้าที่กรมการค้าข้าว (กพท.) จัดทำบัญชีรายชื่อผู้ประกอบการค้าข้าวที่ได้รับการจัดสรรโควตาส่งออกข้าวไปสหภาพยุโรป (EU) ให้กรมการค้าต่างประเทศ กระทรวงพาณิชย์ เพื่อดำเนินการต่อไป

4. เจ้าหน้าที่ กษ.จ. เป็นหน่วยงานหลักร่วมกับเจ้าหน้าที่ คมช./ศวช./พณ.จ. ในเขตรับผิดชอบจัดทำ MOU ระหว่างผู้ประกอบการค้าข้าวกับกลุ่มเกษตรกร พร้อมแจ้งสรุปผลการจัดทำ MOU ให้กรมการค้าข้าว (กพท.)

★ **ขอความร่วมมือ ผวจ.**  
มอบหมาย กษ.จ. จัดทำ  
และประสานลงนาม MOU

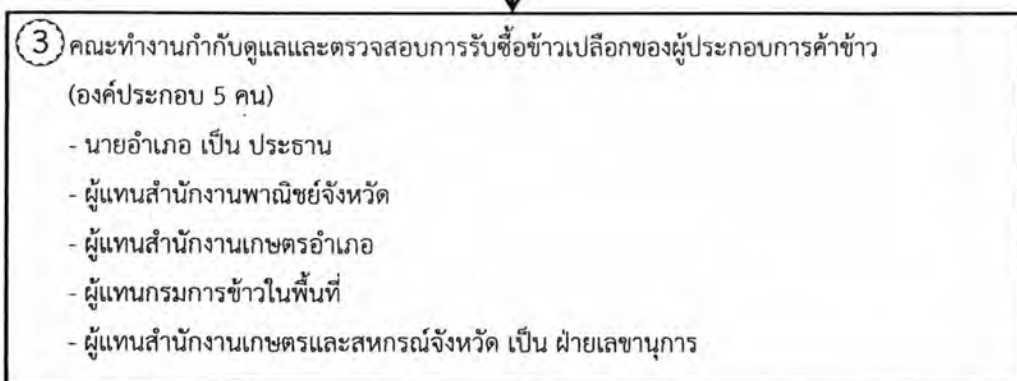
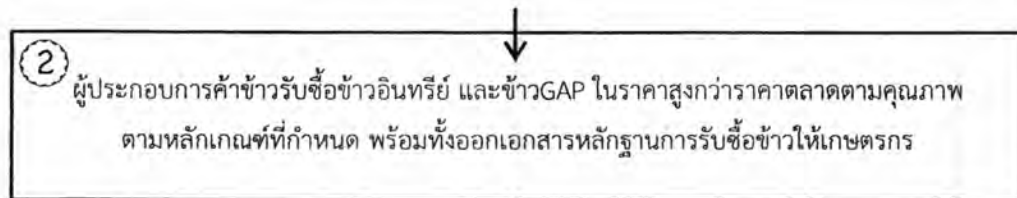
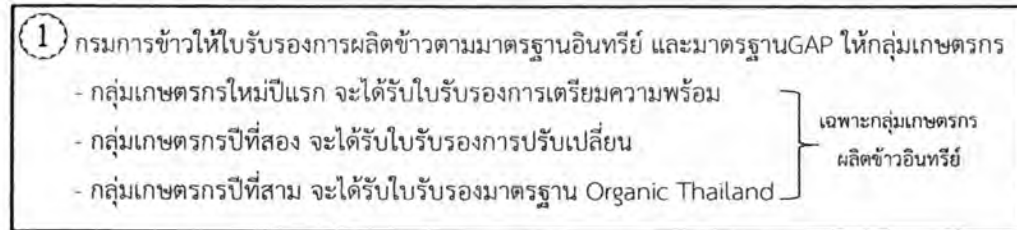
5. เจ้าหน้าที่กรมการค้าข้าว (กพท.) รวบรวม MOU เสนอ คชต. เพื่อทราบ และแจ้งธนาคารเพื่อใช้ประกอบการพิจารณาอนุมัติวงเงินสินเชื่อให้แก่ผู้ประกอบการค้าข้าว

หมายเหตุ - ดำเนินการแล้วเสร็จ ภายในวันที่ 30 กันยายน 2560

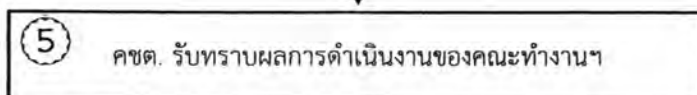
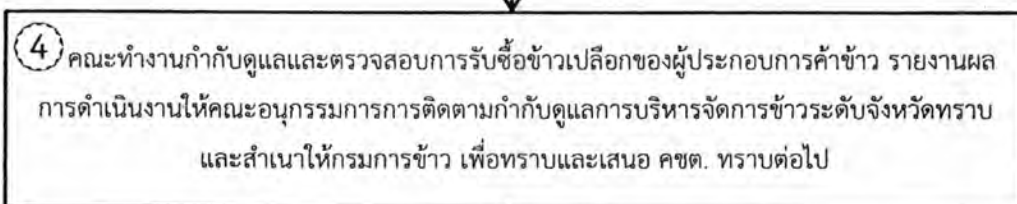
- คชต. จัดส่งรายชื่อผู้ประกอบการค้าข้าวที่ได้รับการจัดสรรโควตาส่งออกข้าวไปสหภาพยุโรป (EU) ให้กรมการค้าต่างประเทศ กระทรวงพาณิชย์ ภายในวันที่ 15 กันยายน 2560

### ขั้นตอนที่ 3

## การรับซื้อผลผลิตข้าวและการกำกับดูแลตรวจสอบการรับซื้อข้าวของผู้ประกอบการค้าข้าว

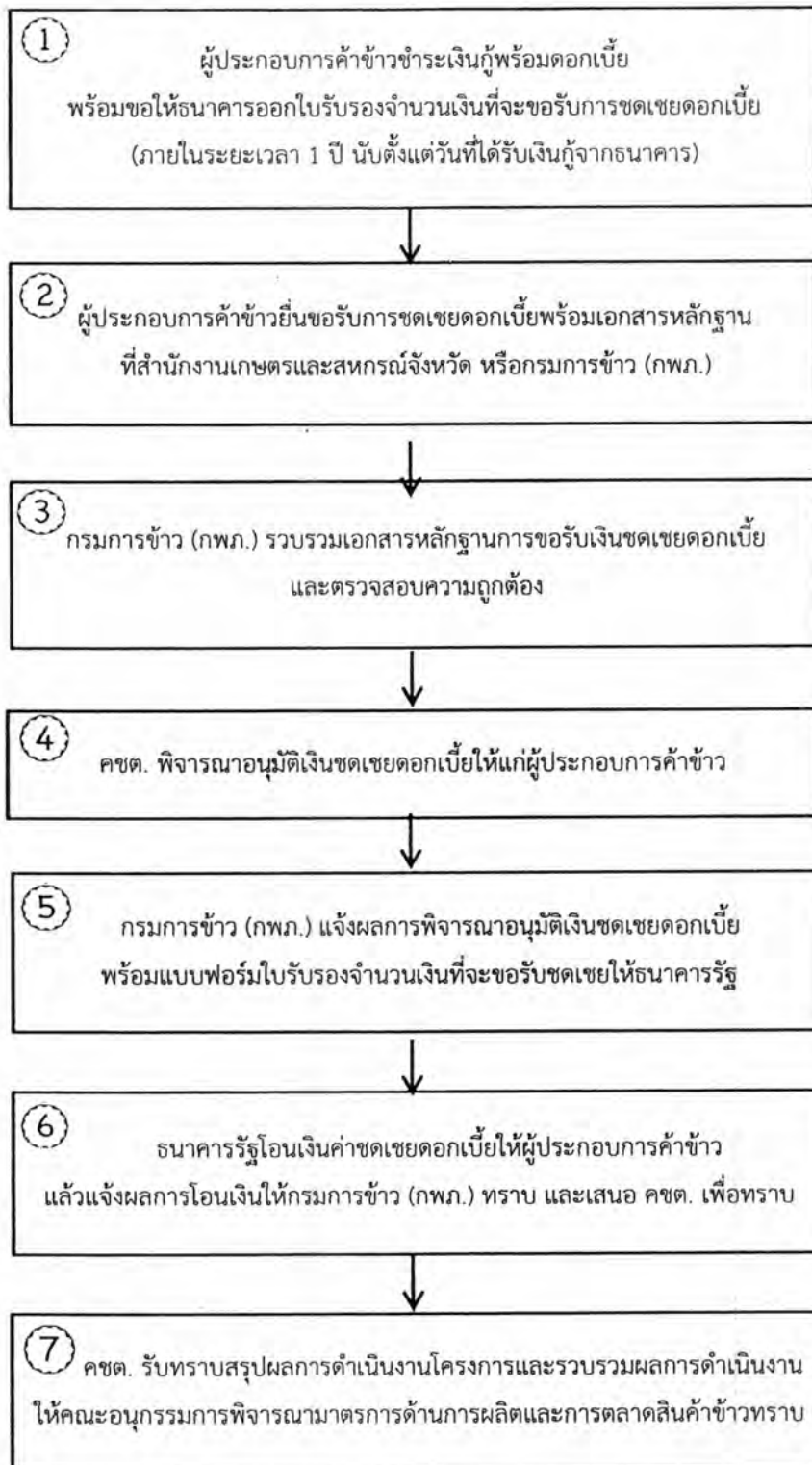


★ ขอความร่วมมือ ผวจ.  
มอบหมายนายอำเภอ ผู้แทน พ.จ.  
ผู้แทน กษ.จ. ผู้แทน สนง. กอ.  
และผู้แทน กษ. ในพื้นที่



## ขั้นตอนที่ 4

### การขอรับชดเชยดอกเบี้ยของผู้ประกอบการค้าข้าว



★ ขอความร่วมมือ ผวจ. มอบหมาย กษ.จ. รวบรวมหลักฐาน การขอชดเชยดอกเบี้ยเงินกู้ จากผู้ประกอบการส่งให้ กษ.