



เลขที่เอกสารในระบบ E สคก 235 / 2562

บันทึกข้อความ

พส.บอ. 1547/62

ส่วนราชการ สำนักงานเลขาธิการกรม (อธช.) โทร. ๐ ๒๒๔๑ ๒๑๖๕ โทร. ๒๓๐๕

ที่ สลก ๒๓๕ / ๒๕๖๒

วันที่ ๑๗ มีนาคม ๒๕๖๒ สคก ๕๒๘๑ / ๕๒๕๓.๖๒

เรื่อง แนวทางการบริหารจัดการวิสาหกิจเกษตรแปลงใหญ่ (Mega Farm Enterprise) เพื่อยกระดับรายได้เกษตรกร

เรียน รองอธิบดี/ผู้ทรงคุณวุฒิ/ผู้อำนวยการสำนัก/กอง

ตามที่รัฐมนตรีว่าการกระทรวงเกษตรและสหกรณ์ได้มอบแนวทางการบริหารจัดการวิสาหกิจเกษตรแปลงใหญ่ (Mega Farm Enterprise) เพื่อยกระดับรายได้เกษตรกร รายละเอียดตามที่แนบ นั้น

ในการนี้ จึงขอให้ รองอธิบดี ผู้ทรงคุณวุฒิ ผู้อำนวยการสำนัก/กอง ทราบและปฏิบัติตามแนวทางดังกล่าว ทั้งนี้ มอบ รศบ. ติดตาม กำกับการดำเนินการทั้งในเขตและนอกเขตชลประทานด้วย

จึงเรียนมาเพื่อทราบและดำเนินการต่อไป

(นายทองเปลว กองจันทร์)

อธช.

เรียน ผอ.ส่วน, ผอช.ภาค, ทน.๑-๙ บอ. และ ผบท.บอ.

เพื่อโปรดทราบ

(นายธีระพล ตั้งสมบุญ)

พส.บอ. ๒๒ มี.ค. ๒๕๖๒

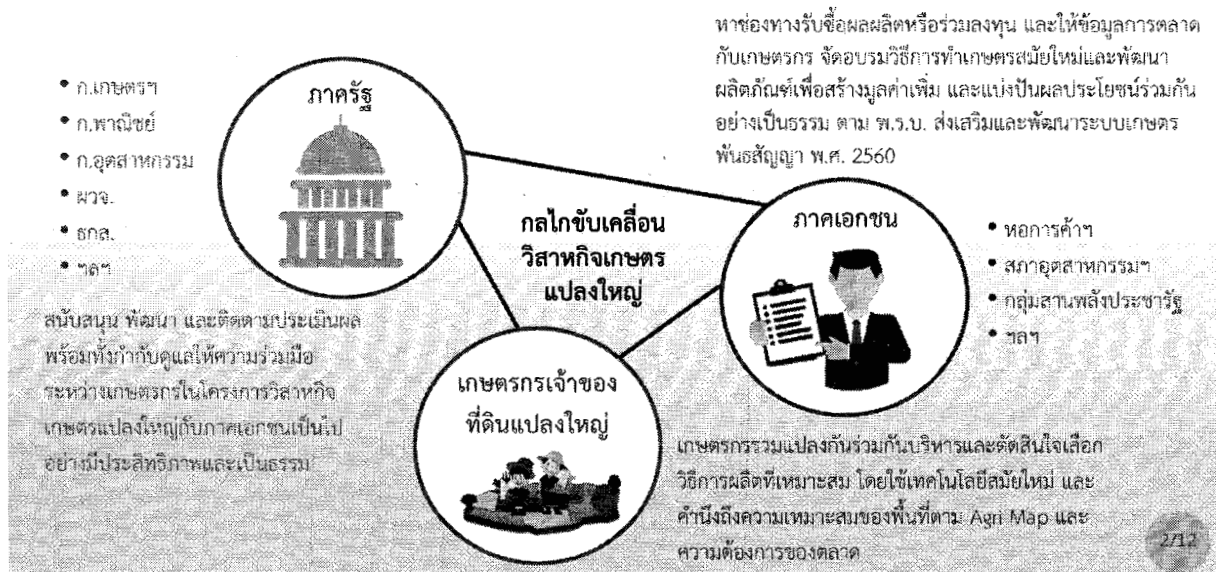


แนวทางการบริหารจัดการวิสาหกิจเกษตรแปลงใหญ่ (Mega Farm Enterprise) เพื่อยกระดับรายได้เกษตรกร



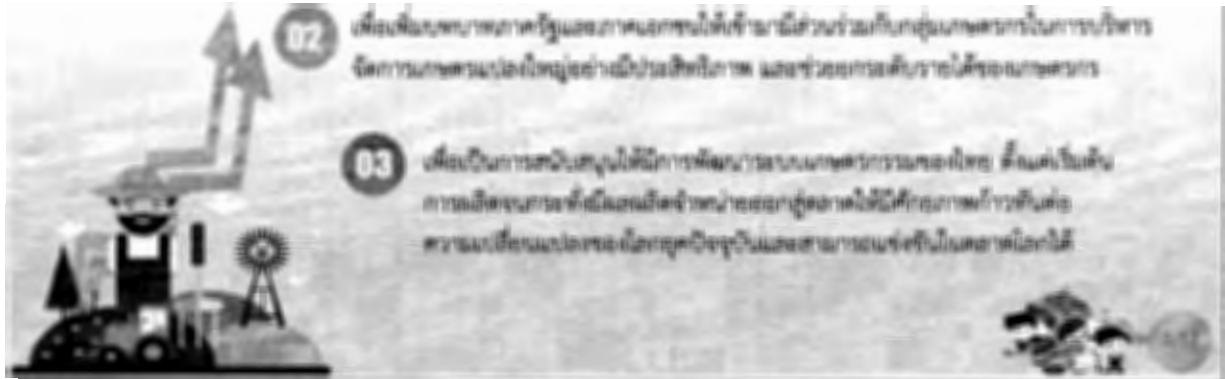
นายกฤษฎา บุญราช
รัฐมนตรีว่าการกระทรวงเกษตรและสหกรณ์
28 กุมภาพันธ์ 2562

หลักการ : วิสาหกิจเกษตรแปลงใหญ่ดำเนินการโดยใช้ศักยภาพทุกภาคส่วนมาสนับสนุน
โดยเกษตรกรยังเป็นเจ้าของที่ดิน



เป้าหมายของโครงการ

- 01 เพื่อให้การดำเนินงานตามนโยบาย “การตลาด นำการผลิต” ภายใต้แนวทาง “การจัดทำแผนการผลิตภาคการเกษตร (Agricultural Production Plan)” และ “โครงการเกษตรแปลงใหญ่ (Mega-Farm Project)” มีความสอดคล้องเชื่อมโยงซึ่งกัน



ลักษณะและขนาดพื้นที่เกษตรแปลงใหญ่เพื่อประหยัดการลงทุน



การเลือกวิธีผลิตที่ให้ผลผลิตสอดคล้องกับความต้องการของตลาด

01

ปัจจุบันและอนาคตตลาดมีความต้องการสินค้าเกษตรที่เน้นในเรื่องคุณภาพและความปลอดภัยต่อสุขภาพมากขึ้นจึงควรเลือกทำเกษตรกรรมดังนี้

- เกษตรแบบผสมผสานหรือเกษตรทฤษฎีใหม่ตามแนวพระราชดำริ
- เกษตรปลอดจากการใช้สารเคมี (GAP)
- เกษตรอินทรีย์ (Organic)



02

เลือกวิธีผลิตให้เหมาะสมกับสภาพแวดล้อมในพื้นที่และคุณภาพดินตามแผนที่จัดการด้านเกษตรกรรม (Agri-Map)

03

เปลี่ยนการทำเกษตรเชิงเดี่ยวหรือการเกษตรที่ให้ผลตอบแทนต่ำไปทำเกษตรกรรมใหม่ที่ตลาดมีความต้องการสูงและราคาดี เช่น เปลี่ยนการทำมาปลูกพืชตระกูลถั่วหรือพืชผัก หรือลดพื้นที่การปลูกยางพาราไปปลูกกาแฟหรือโกโก้หรือปลูกกล้วยหอมหรือพืชอื่นๆ แซมในสวนยางพารา เป็นต้น

04

นำความรู้ทางเทคโนโลยีสมัยใหม่ ตลอดจนเครื่องมือและเครื่องจักรกลสมัยใหม่ที่มีความแม่นยำ (Precision Agriculture) มาใช้ในการผลิตเพื่อทดแทนการใช้แรงงาน

05

เลือกวิธีการผลิตที่สามารถตรวจสอบความถูกต้องของแหล่งผลิต (Traceability) รวมทั้งกระบวนการผลิตที่ถูกต้องตามกฎหมายและไม่ละเมิดกติกาสากล

5/12

วิธีการบริหารจัดการวิสาหกิจเกษตรแปลงใหญ่

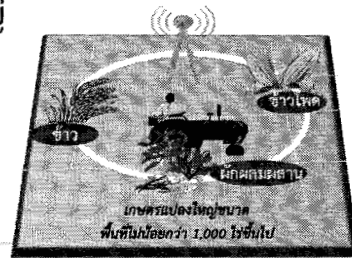


การเปรียบเทียบข้อดีและข้อด้อยระหว่างการทำเกษตรกรรมแปลงย่อย กับการทำวิสาหกิจเกษตรแปลงใหญ่



เกษตรแปลงย่อย

- ต้นทุนในการผลิตสูง
- เสี่ยงต่อโรคระบาดและการปนเปื้อนจากแปลงข้างเคียง
- ใช้เครื่องจักรขนาดเล็กและประสิทธิภาพต่ำ
- มีอำนาจต่อรองต่ำ
- มีรายได้เพียง 2 ทาง คือ ขายผลผลิตและค่าจ้าง (รับจ้างทั่วไป)



เกษตรแปลงใหญ่

- ลดต้นทุนด้วยการประหยัดจากขนาด (Economy of Scale) จากพื้นที่แปลงขนาดใหญ่
- สามารถใช้เครื่องจักรขนาดใหญ่ที่มีประสิทธิภาพสูง ทำงานได้ตลอด 24 ชั่วโมง
- สามารถส่งเสริมการปลูกพืชมูลค่าเพิ่มสูง
- เกษตรกรผู้สูงอายุได้รับประโยชน์จากที่ดินทำกินว่างเปล่าเนื่องจากขาดแคลนแรงงาน
- เกษตรกรมีอำนาจต่อรองสูงขึ้นในการซื้อปัจจัยการผลิตและขายผลผลิต
- มีรายได้ 2 ทาง ที่มั่นคงกว่าเกษตรแปลงย่อย คือ ขายผลผลิต และค่าจ้าง (กรณีทำงานให้วิสาหกิจเกษตรแปลงใหญ่ที่เกษตรกรเป็นสมาชิก)

7/12

ตัวอย่างผลการศึกษาเปรียบเทียบรายได้ระหว่างเกษตรกรแปลงย่อยและเกษตรกรแปลงใหญ่

ก.ค.	ส.ค.	ก.ย.	ต.ค.	พ.ย.	ธ.ค.	ม.ค.	ก.พ.	มี.ค.	เม.ย.	พ.ค.	มิ.ย.
ฤดูผลิต 1		ข้าวนาปี (ข้าวขาว)		ฤดูผลิต 2		ข้าวโพดเลี้ยงสัตว์		ฤดูผลิต 3		ผักผสมผสาน	
		แปลงย่อย แปลงรวม				แปลงย่อย แปลงรวม				แปลงย่อย แปลงรวม	
ผลผลิต (กก./ไร่)		613 700		ผลผลิต (กก./ไร่)		833 1,079		ผลผลิต (กก./ไร่)		- 2,575	
ราคาขาย (บาท/กก.)		8 8		ราคาขาย (บาท/กก.)		8 8		ราคาขาย (บาท/กก.)		- 7.34	
ต้นทุนรวม (บาท/ครัวเรือน)		35,600 32,010		ต้นทุนรวม (บาท/ครัวเรือน)		44,662 39,960		ต้นทุนรวม (บาท/ครัวเรือน)		- 101,722	
รายได้รวม (บาท/ครัวเรือน)		49,040 56,000		รายได้รวม (บาท/ครัวเรือน)		66,667 86,349		รายได้รวม (บาท/ครัวเรือน)		- 188,857	
รายได้สุทธิ (บาท/ครัวเรือน)		13,440 23,990		รายได้สุทธิ (บาท/ครัวเรือน)		22,004 46,389		รายได้สุทธิ (บาท/ครัวเรือน)		- 87,135	

ข้อสมมติ
 - 1 ครัวเรือนมีสมาชิก 3 คน และมีพื้นที่เพาะปลูก 10 ไร่
 - ค่าจ้างแรงงาน 300 บาท/วัน (1ปี=261วัน)

	แปลงย่อย	แปลงใหญ่	เปลี่ยนแปลง
รายได้รวม (บาท/ครัวเรือน/ปี)	350,607	566,107	+215,500
รายได้สุทธิ (บาท/ครัวเรือน/ปี)	270,344	392,414	+122,070
รายได้สุทธิต่อคนต่อวัน (บาท/คน/วัน)	345	501	+156

- ขนาดพื้นที่ของแปลงย่อยและแปลงใหญ่มีความแตกต่างกันในแต่ละปี โดยการคำนวณ ข้าวนาปี แปลงย่อยมีขนาด 22 ไร่ แปลงใหญ่ >300 ไร่ และข้าวโพดเลี้ยงสัตว์ แปลงย่อยมีขนาด 5-15 ไร่ ขณะที่แปลงใหญ่มีขนาด >150 ไร่
- ผักผสมผสานที่ใช้ในการคำนวณประกอบด้วย ถั่วพืัวยาว คะน้า กวางตุ้ง แดงกว่า ข้าวโพดฟักอ่อน และคะโร้ โดยปลูกพืชละ 1.67 ไร่ และราคาตลาดลดลง 20% เมื่อมีการใช้นโยบาย

8/12

จัดตั้งองค์กรการบริหารจัดการรูปแบบวิสาหกิจเกษตรแปลงใหญ่ (Mega-Farm Enterprise)

ระดับกระทรวง

คณะกรรมการอำนวยการโครงการระดับกระทรวง

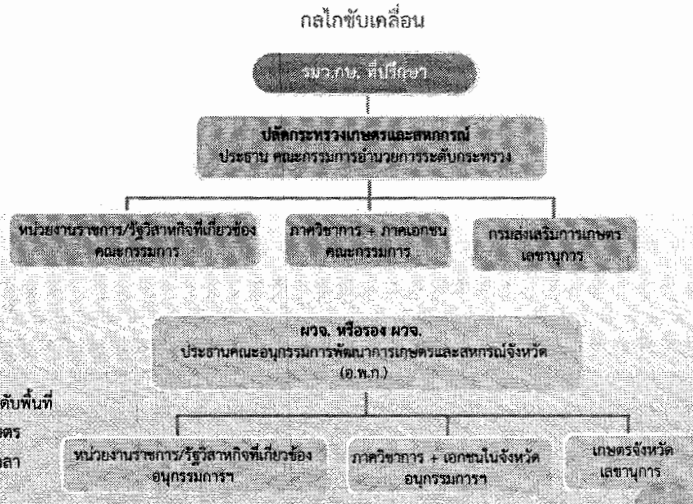
ทำหน้าที่ : อำนวยการวางแผนและกำหนดแนวทางการบริหารจัดการในรูปแบบวิสาหกิจเกษตรแปลงใหญ่

ระดับพื้นที่

คณะกรรมการพัฒนาการเกษตรและสหกรณ์จังหวัด

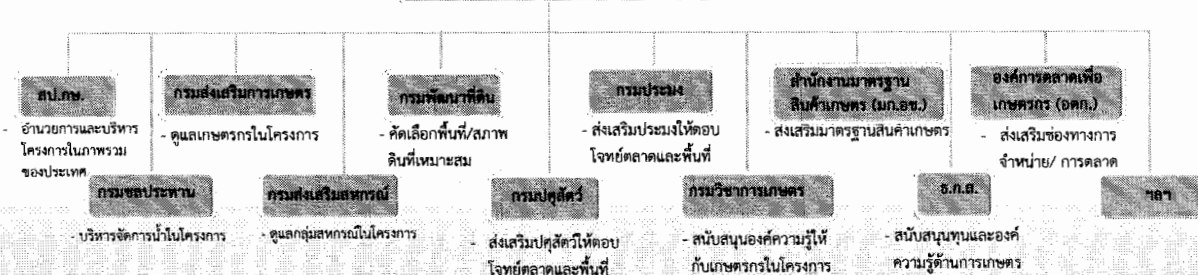
ทำหน้าที่ :

1. ขับเคลื่อนโครงการบริหารจัดการในรูปแบบวิสาหกิจเกษตรแปลงใหญ่ในระดับพื้นที่
2. จัดทำแผนปฏิบัติการและแนวทางการบริหารจัดการในรูปแบบวิสาหกิจเกษตรแปลงใหญ่ที่สามารถดำเนินการให้แล้วเสร็จเป็นรูปธรรมภายในระยะเวลา 12 เดือน
3. รายงานผลให้คณะกรรมการระดับกระทรวง และ รว.กช. ทราบทุกระยะ



การสนับสนุนของส่วนราชการที่เกี่ยวข้อง

บทบาทส่วนราชการที่เกี่ยวข้อง

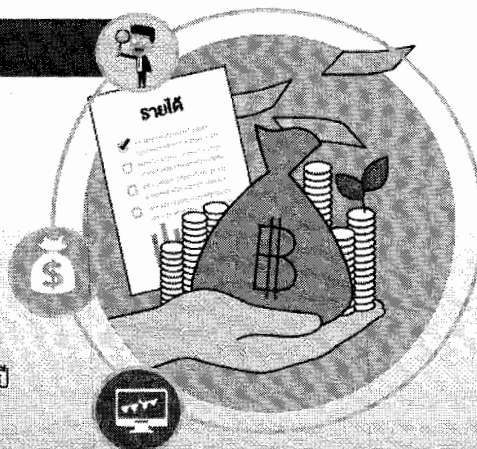


บทบาทส่วนราชการที่เกี่ยวข้อง : ร่วมกันวางแนวทางและส่งเสริมการฝึกอบรมเพื่อเพิ่มความรู้ในการผลิต การคัดเลือกพันธุ์ การจัดการแปลง การใช้เทคโนโลยีที่เหมาะสม การจัดทำมาตรฐานสินค้าเกษตร พร้อมกับการสนับสนุนปัจจัยการผลิตที่จำเป็นให้กับเกษตรกรที่เข้าร่วมโครงการอย่างต่อเนื่องและทั่วถึงพร้อมทั้งให้วางแนวทางและสนับสนุนการดำเนินการเสริมสร้างความเข้มแข็งให้กับกลุ่มเกษตรกรที่เข้าร่วมโครงการอย่างยั่งยืน และประสานงานกับ อ.ก.ส. เพื่อสนับสนุนเงินทุนดอกเบี้ยต่ำแก่กลุ่มวิสาหกิจเกษตรแปลงใหญ่พร้อมช่วยวิเคราะห์ความเป็นไปได้ในการลงทุนให้กับเกษตรกรที่เข้าร่วมโครงการด้วย

การติดตามและประเมินผล

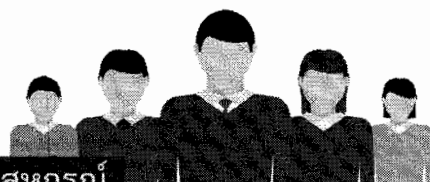
ให้สำนักงานเศรษฐกิจการเกษตร (สศก.) ร่วมกับสถาบันการศึกษา

1. รวบรวมข้อมูลวิสาหกิจเกษตรแปลงใหญ่เป็นรายแปลงเกี่ยวกับผลผลิตต่อไร่ ต้นทุนการผลิต การใช้เครื่องจักรกล ชนิดของพืช/ปศุสัตว์/สัตว์น้ำ พร้อมระบุสายพันธุ์
2. รวบรวมข้อมูลสภาพเศรษฐกิจและสังคมของเกษตรกรสมาชิกวิสาหกิจเกษตรแปลงใหญ่ที่เข้าร่วมโครงการว่า มีรายได้ทั้งในและนอกภาคเกษตร หนี้สิน โครงการอื่นของภาครัฐที่เข้าร่วม ตั้งแต่เริ่มโครงการ ระหว่างดำเนินโครงการ และเสร็จสิ้นการเก็บเกี่ยวในแต่ละปีอย่างต่อเนื่อง
3. จัดทำฐานข้อมูลและทำการติดตามและประเมินผลการเข้าร่วมโครงการของเกษตรกรอย่างต่อเนื่อง และเสนอแนะแนวทางเพื่อนำไปสู่การขยายผลโครงการฯ ให้ครอบคลุมทั่วประเทศ



11/12

ปัจจัยแห่งความสำเร็จของโครงการ



ข้าราชการกระทรวงเกษตรและสหกรณ์

“ต้องปรับแนวคิดและมุมมองต่องานด้านการเกษตรเพื่อปรับวิธีการทำงานให้ก้าวทันโลกแห่งการเปลี่ยนแปลงที่รวดเร็วบนพื้นฐานของการมีจิตสำนึกต่อความรับผิดชอบต่อหน้าที่การงาน โดยยึดหลักซื่อสัตย์สุจริตในการทำงานของกระทรวงเกษตรและสหกรณ์อย่างเข้มแข็ง”

12/12

- รับทราบ/ให้รองอธิบดี/ผู้บริหารทราบและนำไปปฏิบัติ/มอบ รับผิดชอบ ติดตาม กำกับการดำเนินการทั้งในเขตและนอกเขตชลประทานด้วย/อธช