

# ต้นฉบับ

เลขที่เอกสารในระบบ E กษ1304.01/1010

ฝ่ายบริหารทั่วไป (สลก. รับเอกสารจากภายนอก) รับที่ ขป 10719

วันที่ 3 ก.ย. 2562 สังกัด ๖๓๗/๓๓๖.๖๒

เรื่อง ขอส่งรายงานภาวะเศรษฐกิจการไตรมาส 2 ปี 2562 และแนวโน้มปี 2562

ฉ.บอ. 4630/๖๒

เรียน ผู้บริหารกรม	วันที่กำหนด
<input type="checkbox"/> เพื่อโปรดพิจารณา <input type="checkbox"/> เพื่อโปรดดำเนินการ <input checked="" type="checkbox"/> เพื่อโปรดทราบ	
	หมายเหตุ
	ด. กผง.

๐๑-

(นางสาวอรุณี พงษ์พรประเสริฐ)

ผบ.ท.ส.ก. ปฏิบัติราชการแทน ส.น.ค.

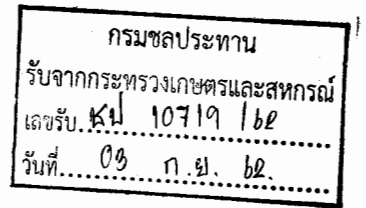
๕ ก.ย. ๒๕๖๒

เรียน ผอ.ส่วน, ผอ.ส.ส.ก. ทน๑-๕๖๐ และ ผบ.ท.บ.

เมื่อโปรดทราบ

(นายธีระพล ตั้งสมบุญ)

ผส.บอ. - ๕ ก.ย. ๒๕๖๒



ที่ กษ ๑๓๐๔.๐๑/ ๖ ๑๐๑๐

ถึง กรมชลประทาน

สำนักงานเศรษฐกิจการเกษตร ขอส่งรายงานภาวะเศรษฐกิจการเกษตรไตรมาส ๒ ปี ๒๕๖๒ และแนวโน้มปี ๒๕๖๒ จำนวน ๑ ฉบับ มาเพื่อใช้ประโยชน์ในหน่วยงานของท่าน ทั้งนี้ สามารถดาวน์โหลดเอกสารเพิ่มเติมได้ที่ [www.oae.go.th](http://www.oae.go.th) ในหัวข้อ ข้อมูลเศรษฐกิจการเกษตร หัวข้อย่อย ภาวะเศรษฐกิจการเกษตร > ภาวะเศรษฐกิจการเกษตรปี ๒๕๖๒ > ภาวะเศรษฐกิจการเกษตร ไตรมาส ๒ ปี ๒๕๖๒ และแนวโน้มปี ๒๕๖๒

จึงเรียนมาเพื่อโปรดทราบ

สำนักงานเศรษฐกิจการเกษตร



กองนโยบายและแผนพัฒนาการเกษตร

โทร. ๐-๒๕๔๐-๖๔๘๘

โทรสาร. ๐-๒๕๔๐-๖๔๘๘



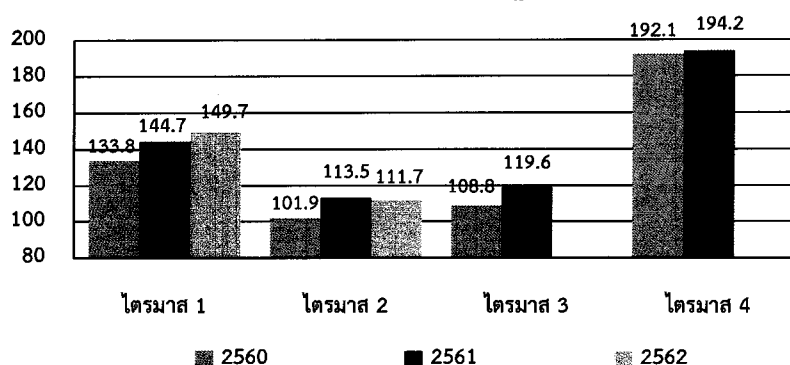
## ภาวะเศรษฐกิจการเกษตรไตรมาส 2 ปี 2562

สำนักงานเศรษฐกิจการเกษตร ได้วิเคราะห์และประมาณการภาวะเศรษฐกิจการเกษตรในไตรมาสที่ 2 ของปี 2562 (เดือนเมษายน - มิถุนายน 2562) เปรียบเทียบกับช่วงเดียวกันของปี 2561 โดยมีรายละเอียดดังนี้

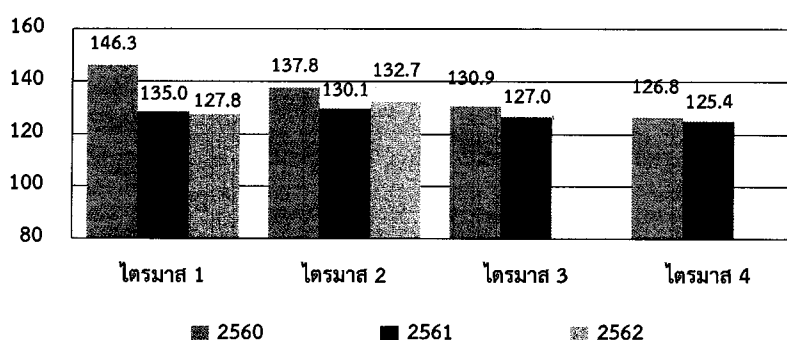
### 1. เครื่องชี้ภาวะเศรษฐกิจการเกษตร

1.1 ดัชนีผลผลิตสินค้าเกษตรและดัชนีราคาที่เกษตรกรขายได้ ในช่วงเดือนเมษายน - มิถุนายน 2562 ดัชนีผลผลิตสินค้าเกษตรเฉลี่ยอยู่ที่ระดับ 111.7 ลดลงจากช่วงเดียวกันของปี 2561 ซึ่งอยู่ที่ระดับ 113.5 หรือลดลงร้อยละ 1.6 ขณะที่ดัชนีราคาสินค้าเกษตรที่เกษตรกรขายได้เฉลี่ยอยู่ที่ระดับ 132.7 เพิ่มขึ้นจากช่วงเดียวกันของปีที่ผ่านมา ซึ่งเฉลี่ยอยู่ที่ระดับ 130.1 หรือเพิ่มขึ้นร้อยละ 2.0

ดัชนีผลผลิตสินค้าเกษตร (ปีฐาน 2548)



ดัชนีราคาที่เกษตรกรขายได้



ที่มา: ศูนย์ปฏิบัติการเศรษฐกิจการเกษตร สำนักงานเศรษฐกิจการเกษตร

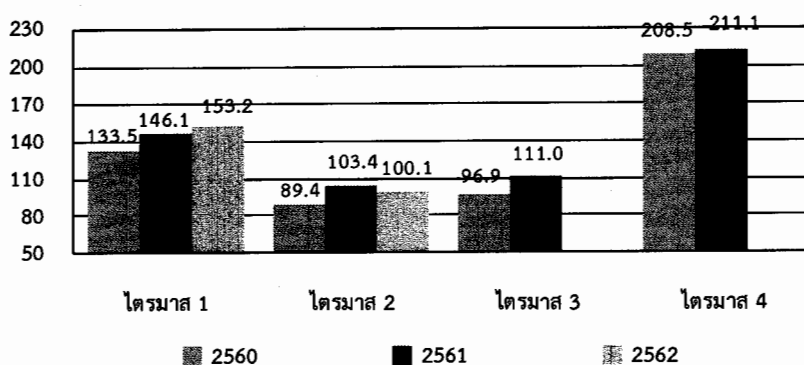


## รายงานภาวะเศรษฐกิจการเกษตรไตรมาส 2 ปี 2562 และแนวโน้มปี 2562

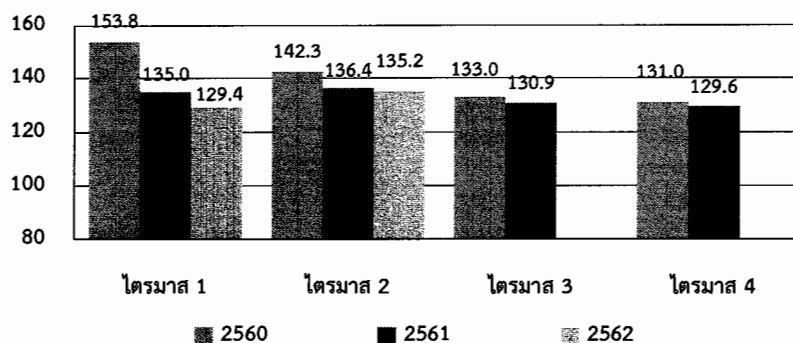
### Agricultural Economic Report: 2<sup>nd</sup> Quarter 2019 and Outlook for 2019

1.2 ดัชนีผลผลิตหมวดพืชผลและดัชนีราคาหมวดพืชผลที่เกษตรกรขายได้ ในช่วงเดือนเมษายน - มิถุนายน 2562 ดัชนีผลผลิตหมวดพืชผลเฉลี่ยอยู่ที่ระดับ 100.1 ลดลงร้อยละ 3.3 จากช่วงเดียวกันของปี 2561 ซึ่งอยู่ที่ระดับ 103.4 ขณะที่ดัชนีราคาหมวดพืชผลที่เกษตรกรขายได้เฉลี่ยอยู่ที่ระดับ 135.2 ลดลงจากช่วงเดียวกันของปี 2561 ซึ่งอยู่ที่ระดับ 136.4 หรือลดลงร้อยละ 0.9

ดัชนีผลผลิตหมวดพืชผล (ปีฐาน 2548)



ดัชนีราคาหมวดพืชผล



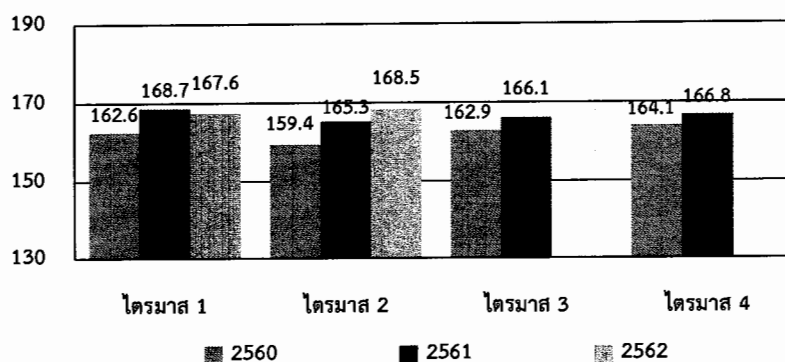
ที่มา: ศูนย์ปฏิบัติการเศรษฐกิจการเกษตร สำนักงานเศรษฐกิจการเกษตร



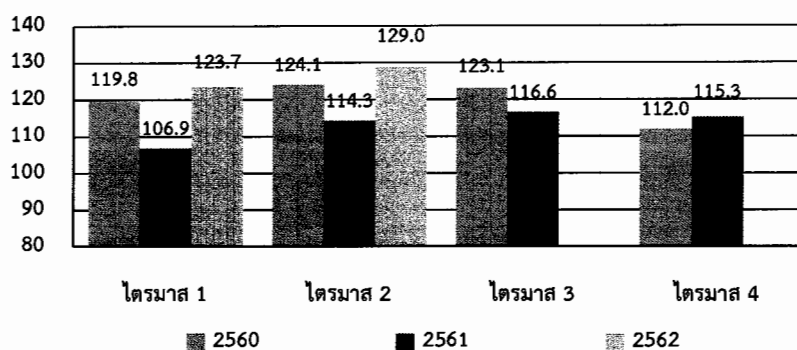
# รายงานภาวะเศรษฐกิจการเกษตรไตรมาส 2 ปี 2562 และแนวโน้มปี 2562 Agricultural Economic Report: 2<sup>nd</sup> Quarter 2019 and Outlook for 2019

1.3 ดัชนีผลผลิตหมวดปศุสัตว์และดัชนีราคาหมวดปศุสัตว์ที่เกษตรกรขายได้ ในช่วงเดือนเมษายน - มิถุนายน 2562 ดัชนีผลผลิตหมวดปศุสัตว์เฉลี่ยอยู่ที่ระดับ 168.5 เพิ่มขึ้นร้อยละ 1.9 จากช่วงเดียวกันของปี 2561 ซึ่งอยู่ที่ระดับ 165.3 ขณะที่ดัชนีราคาหมวดปศุสัตว์ที่เกษตรกรขายได้ เฉลี่ยอยู่ที่ระดับ 129.0 เพิ่มขึ้นจากช่วงเดียวกันของปี 2561 ซึ่งอยู่ที่ระดับ 114.3 หรือเพิ่มขึ้นร้อยละ 12.8

ดัชนีผลผลิตหมวดปศุสัตว์ (ปีฐาน 2548)



ดัชนีราคาหมวดปศุสัตว์



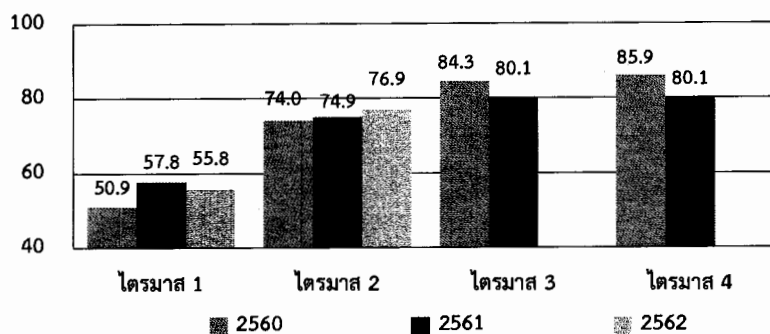
ที่มา: ศูนย์ปฏิบัติการเศรษฐกิจการเกษตร สำนักงานเศรษฐกิจการเกษตร



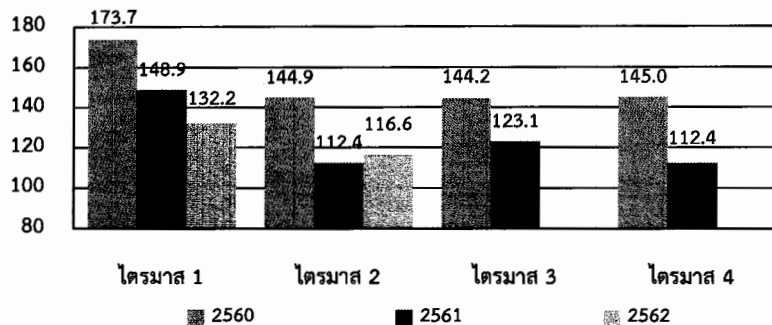
# รายงานภาวะเศรษฐกิจการเกษตรไตรมาส 2 ปี 2562 และแนวโน้มปี 2562 Agricultural Economic Report: 2<sup>nd</sup> Quarter 2019 and Outlook for 2019

1.4 ดัชนีผลผลิตหมวดประมงและดัชนีราคาหมวดประมงที่เกษตรกรขายได้ ในช่วงเดือนเมษายน - มิถุนายน 2562 ดัชนีผลผลิตหมวดประมงเฉลี่ยอยู่ที่ระดับ 76.9 เพิ่มขึ้นร้อยละ 2.7 จากช่วงเดียวกันของปี 2561 ซึ่งเฉลี่ยอยู่ที่ระดับ 74.9 ขณะที่ ดัชนีราคาหมวดประมงที่เกษตรกรขายได้เฉลี่ยอยู่ที่ระดับ 116.6 เพิ่มขึ้นจากช่วงเดียวกันของปีที่ผ่านมา ซึ่งเฉลี่ยอยู่ที่ระดับ 112.4 หรือเพิ่มขึ้นร้อยละ 3.8

ดัชนีผลผลิตหมวดประมง (ปีฐาน 2548)



ดัชนีราคาหมวดประมง



ที่มา: ศูนย์ปฏิบัติการเศรษฐกิจการเกษตร สำนักงานเศรษฐกิจการเกษตร



## 2. ภาวะเศรษฐกิจการเกษตรไตรมาส 2 ปี 2562

ภาวะเศรษฐกิจการเกษตรในไตรมาส 2 ปี 2562 หดตัวร้อยละ 1.0 เมื่อเทียบกับช่วงเดียวกันของปี 2561 โดยภาวะเศรษฐกิจการเกษตรในไตรมาสนี้หดตัวลง เนื่องจากสาขาพืชซึ่งมีสัดส่วนมูลค่าการผลิตสูงสุดในภาคเกษตรหดตัวลงเป็นหลัก โดยเป็นผลจากสภาพอากาศที่ร้อนจัดและแห้งแล้ง รวมทั้งปริมาณน้ำที่น้อยกว่าปีที่ผ่านมา ทำให้มีการปรับเปลี่ยนการเพาะปลูกพืช ขณะที่สาขาปศุสัตว์ สาขาประมง สาขาบริการทางการเกษตร และสาขาป่าไม้ ยังคงขยายตัวเพิ่มขึ้น

การผลิตพืชเศรษฐกิจสำคัญมีผลผลิตลดลงทั้งผลผลิตข้าวนาปี ข้าวนาปรัง อ้อยโรงงาน สับปะรดโรงงาน และลำไย โดยเฉพาะข้าวนาปรังซึ่งเป็นพืชหลักในไตรมาสนี้มีผลผลิตลดลงมาก โดยมีพื้นที่เพาะปลูกและผลผลิตต่อไร่ลดลง เนื่องจากปริมาณน้ำที่ไม่เพียงพอต่อการเพาะปลูก รวมทั้งผลผลิตอ้อยโรงงานมีปริมาณลดลงและมีการปิดหีบรับซื้อเร็วกว่าปีที่ผ่านมา ขณะที่ยางพารา ปาล์มน้ำมัน ข้าวโพดเลี้ยงสัตว์ มันสำปะหลัง ทูเรียน มังคุด และเงาะ มีปริมาณเพิ่มขึ้น ด้านการผลิตสินค้าปศุสัตว์โดยรวมเพิ่มขึ้น เนื่องจากมีการเพิ่มการผลิตตามความต้องการของตลาด รวมทั้งมีการจัดการฟาร์มที่ได้มาตรฐานและการเฝ้าระวังโรคอย่างต่อเนื่อง ส่วนการผลิตสินค้าประมง ผลผลิตกุ้งทะเลเพาะเลี้ยงปรับตัวดีขึ้น การทำประมงทะเลและการเลี้ยงสัตว์น้ำจืดมีทิศทางเพิ่มขึ้น สำหรับรายละเอียดในแต่ละสาขา มีดังนี้

**2.1 สาขาพืช ในไตรมาส 2 ปี 2562 หดตัวร้อยละ 2.5 เมื่อเทียบกับช่วงเดียวกันของปีที่ผ่านมา** เนื่องจากสภาพอากาศที่ร้อนจัด และสถานการณ์น้ำในอ่างเก็บน้ำและแหล่งน้ำธรรมชาติมีปริมาณน้อยกว่าปีที่ผ่านมา ทำให้ผลผลิตพืชหลักในไตรมาสนี้ลดลง โดยพืชสำคัญที่มีผลผลิตลดลง ได้แก่ ข้าวนาปี ข้าวนาปรัง อ้อยโรงงาน สับปะรดโรงงาน และลำไย โดยข้าวนาปี มีผลผลิตลดลง เนื่องจากเกษตรกรที่เพาะปลูกข้าวนาปีภาคใต้ได้เร่งเก็บเกี่ยวผลผลิตไปตั้งแต่ต้นฤดูเก็บเกี่ยวในช่วงไตรมาสแรก ข้าวนาปรัง ผลผลิตลดลง เนื่องจากปริมาณน้ำในอ่างเก็บน้ำส่วนใหญ่และแหล่งน้ำธรรมชาติมีปริมาณน้อยกว่าปีที่แล้ว ประกอบกับภาครัฐมีโครงการสานพลังประชารัฐเพื่อสนับสนุนการปลูกข้าวโพดหลังฤดูทำนา ทำให้พื้นที่เพาะปลูกข้าวนาปรังลดลง นอกจากนี้ ภาวะภัยแล้งยังทำให้เมล็ดข้าวไม่สมบูรณ์ ส่งผลให้ผลผลิตต่อไร่ลดลง อ้อยโรงงาน มีผลผลิตลดลง เนื่องจากสภาพอากาศร้อนและปริมาณน้ำฝนไม่เพียงพอต่อการเติบโตของต้นอ้อย ทำให้อ้อยมีการเจริญเติบโตได้ไม่เต็มที่เท่าที่ควร รวมทั้งเกษตรกรส่วนใหญ่มีการตัดอ้อยไปในช่วงก่อนหน้าและโรงงานน้ำตาลมีการปิดหีบรับซื้ออ้อยเร็วกว่าปีที่ผ่านมา สับปะรดโรงงานมีผลผลิตลดลง เนื่องจากตั้งแต่กลางปี 2560 ถึงกลางปี 2561 ราคาสับปะรดที่เกษตรกรขายได้ลดลงอย่างต่อเนื่อง ทำให้เกษตรกรมีการปรับเปลี่ยนไปปลูกพืชอื่น เช่น มันสำปะหลัง อ้อยโรงงาน และข้าวโพดเลี้ยงสัตว์ เป็นต้น ลำไย มีผลผลิตลดลง เนื่องจากแหล่งผลิตสำคัญมีสภาพอากาศร้อนจัดและฝนแล้ง ทำให้การติดผลและจำนวนผลต่อช่อลดลง ประกอบกับในบางพื้นที่ได้รับผลกระทบจากพายุฤดูร้อน ทำให้ผลอ่อนร่วงเสียหาย

สำหรับพืชที่มีผลผลิตเพิ่มขึ้น ได้แก่ ข้าวโพดเลี้ยงสัตว์ มันสำปะหลัง ยางพารา ปาล์มน้ำมัน ทูเรียน มังคุด และเงาะ โดยข้าวโพดเลี้ยงสัตว์ มีผลผลิตเพิ่มขึ้น เนื่องจากผลตอบแทนในปีที่ผ่านมาอยู่ในเกณฑ์ดี จึงใจให้เกษตรกรขยายพื้นที่เพาะปลูกเพิ่มขึ้นและมีการดูแลที่ดีขึ้น มันสำปะหลัง มีผลผลิตเพิ่มขึ้น เนื่องจากราคามันสำปะหลังที่เกษตรกรขายได้ในปีที่ผ่านมาปรับตัวสูงขึ้น รวมทั้งสภาพอากาศเอื้ออำนวยต่อการเจริญเติบโตของต้นมันสำปะหลัง ยางพารา มีผลผลิตเพิ่มขึ้น เนื่องจากต้นยางพาราที่ปลูกแทนในพื้นที่พืชไร่ ไม้ผล พื้นที่นา และต้นยางพาราที่มีอายุมากในปี 2556 มีเนื้อที่กรี๊ดได้เพิ่มขึ้น ประกอบกับ



ต้นยางพาราที่กรี๊ดได้ส่วนใหญ่อยู่ในช่วงอายุที่ให้ผลผลิตสูง ปาล์มน้ำมัน มีผลผลิตเพิ่มขึ้น เนื่องจากเนื้อที่ให้ผลเพิ่มขึ้น และส่วนใหญ่อยู่ในช่วงอายุที่ให้ผลผลิตสูง ประกอบกับสภาพอากาศเอื้ออำนวยและปริมาณน้ำเพียงพอ สำหรับทุเรียน มังคุด และเงาะ มีผลผลิตเพิ่มขึ้น เนื่องจากในช่วงปลายปี 2561 มีสภาพอากาศหนาวเย็นเหมาะสมและเอื้ออำนวยต่อการออกดอกและติดผล ประกอบกับราคาส่งผลไม้ยังอยู่ในเกณฑ์ดี จึงทำให้เกษตรกรมีการตัดแต่งกิ่งและบำรุงต้นให้สมบูรณ์เพิ่มขึ้น ทำให้มีผลผลิตเพิ่มขึ้น

**ด้านราคา สินค้าพืชที่มีราคาเฉลี่ยในช่วงเดือนเมษายน - มิถุนายน 2562 เพิ่มขึ้น** ได้แก่ สับปะรดโรงงาน ยางพารา ทุเรียน และเงาะ โดยสับปะรดโรงงาน มีราคาเพิ่มขึ้น เนื่องจากปริมาณผลผลิตไม่เพียงพอต่อความต้องการของโรงงานแปรรูป ยางพารา มีราคาเพิ่มขึ้น เนื่องจากการยางแห่งประเทศไทยและกลุ่มของสถาบันเกษตรกรและสหกรณ์มีมาตรการรับซื้อยางพาราในราคานำตลาด ส่งผลให้เกิดการแข่งขันทางด้านราคามากขึ้น รวมถึงการดำเนินนโยบายส่งเสริมการใช้ยางในประเทศของภาครัฐ ทำให้ราคายางปรับตัวดีขึ้น ทุเรียน มีราคาเพิ่มขึ้น เนื่องจากปริมาณผลผลิตที่ออกสู่ตลาดไม่เพียงพอต่อความต้องการของตลาดทั้งในและต่างประเทศที่มีอยู่อย่างต่อเนื่อง ประกอบกับเกษตรกรมีการบริหารจัดการควบคุมคุณภาพทุเรียนให้ได้มาตรฐานตามความต้องการตลาด และเงาะมีราคาเพิ่มขึ้น เนื่องจากผลผลิตมีคุณภาพมากขึ้นจึงเป็นที่ต้องการของตลาด ประกอบกับมีการบริหารจัดการให้ผลผลิตทยอยออกสู่ตลาดและกระจายผลผลิตไปยังตลาดต่าง ๆ ได้มากขึ้น

**สินค้าพืชที่มีราคาเฉลี่ยในช่วงเดือนเมษายน - มิถุนายน 2562 ลดลง** ได้แก่ ข้าว ข้าวโพดเลี้ยงสัตว์ มันสำปะหลัง อ้อยโรงงาน ปาล์มน้ำมัน ลำไย และมังคุด โดยข้าว มีราคาลดลง เนื่องจากความต้องการของตลาดต่างประเทศลดลง ส่งผลให้ผู้ประกอบการชะลอการสั่งซื้อ ข้าวโพดเลี้ยงสัตว์ มีราคาลดลง เนื่องจากผู้ประกอบการระบายผลผลิตจากโครงการสานพลังประชารัฐเพื่อสนับสนุนการปลูกข้าวโพดหลังฤดูทำนาในช่วงเดือนพฤษภาคมออกสู่ตลาดมากขึ้น มันสำปะหลัง มีราคาลดลง เนื่องจากผลผลิตออกสู่ตลาดปริมาณมาก ประกอบกับความต้องการนำเข้ามันเส้นของประเทศจีนซึ่งเป็นประเทศคู่ค้าสำคัญชะลอตัวลง อ้อยโรงงาน มีราคาลดลง เนื่องจากราคาน้ำตาลในตลาดโลกลดลงจากปริมาณน้ำตาลของโลกที่ยังอยู่ในภาวะล้นตลาด ปาล์มน้ำมัน มีราคาลดลง เนื่องจากปริมาณผลผลิตปาล์มน้ำมันออกสู่ตลาดมาก รวมทั้งสต็อกน้ำมันปาล์มยังคงมีปริมาณที่สูงกว่าสต็อกเพื่อความมั่นคงที่ประเมินไว้ ลำไย มีราคาลดลง เนื่องจากเกษตรกรปรับเปลี่ยนมาผลิตลำไยนอกฤดูเป็นจำนวนมาก และมังคุด มีราคาลดลง เนื่องจากมีปริมาณผลผลิตออกสู่ตลาดมากขึ้น และบางส่วนไม่ได้คุณภาพตามความต้องการของตลาด

**ด้านการส่งออก ในช่วงเดือนเมษายน - พฤษภาคม 2562 สินค้าพืชและผลิตภัณฑ์ที่มีปริมาณและมูลค่าส่งออกเพิ่มขึ้น** ได้แก่ ข้าวโพดเลี้ยงสัตว์ ลำไยและผลิตภัณฑ์ ทุเรียนและผลิตภัณฑ์ และมังคุด โดยข้าวโพดเลี้ยงสัตว์ มีการส่งออกเพิ่มขึ้น เนื่องจากเป็นช่วงที่ผลผลิตข้าวโพดหลังฤดูทำนาออกสู่ตลาดมาก ผู้ประกอบการจึงผลักดันการส่งออก ส่งผลให้มีการส่งออกเพิ่มขึ้น ลำไยและผลิตภัณฑ์ มีการส่งออกเพิ่มขึ้นจากความต้องการของตลาดส่งออกหลักอย่างต่อเนื่อง ได้แก่ เวียดนาม จีน และอินโดนีเซีย ทุเรียนและผลิตภัณฑ์ และมังคุด มีการส่งออกเพิ่มขึ้น เนื่องจากความต้องการของตลาดส่งออกหลักอย่างจีนและเวียดนามเพิ่มขึ้น ประกอบกับมีปริมาณผลผลิตที่เพิ่มมากขึ้น ทำให้สามารถส่งออกได้มากขึ้น

**สินค้าพืชที่มีปริมาณและมูลค่าส่งออกลดลง** ได้แก่ ข้าวรวม ยางพารา น้ำมันปาล์ม และสับปะรดและผลิตภัณฑ์ โดยข้าวรวม มีการส่งออกลดลง เนื่องจากประเทศในแถบเอเชีย เช่น จีนและฟิลิปปินส์มีความต้องการนำเข้าข้าวลดลง ประกอบกับผลผลิตจากประเทศเพื่อนบ้าน เช่น เวียดนาม และกัมพูชา ออกสู่ตลาดมาก และมีราคาส่งออกต่ำกว่าไทย ทำให้ความต้องการข้าวจากไทยลดลง ยางพารา เนื่องจากภาวะเศรษฐกิจจีนชะลอตัว ประกอบกับมาตรการทางการค้าระหว่างจีนและสหรัฐอเมริกากดดันให้ความต้องการยางจากประเทศจีนลดลง น้ำมันปาล์ม มีการส่งออกลดลง เนื่องจากประเทศอินเดีย





## รายงานภาวะเศรษฐกิจการเกษตรไตรมาส 2 ปี 2562 และแนวโน้มปี 2562 Agricultural Economic Report: 2<sup>nd</sup> Quarter 2019 and Outlook for 2019

ซึ่งเป็นผู้บริโภครายใหญ่มีการปรับขึ้นภาษีนำเข้าเพื่อปกป้องเกษตรกรผู้ปลูกปาล์มในประเทศ ประกอบกับประเทศมาเลเซียมีความต้องการที่ลดลง **สับปะรดและผลิตภัณฑ์** มีการส่งออกลดลง เนื่องจากปริมาณผลผลิตลดลง

**สินค้าพืชที่มีปริมาณการส่งออกเพิ่มขึ้นและมูลค่าส่งออกลดลง** ได้แก่ **มันสำปะหลังและผลิตภัณฑ์** **น้ำตาลและผลิตภัณฑ์** และ **เงาะและผลิตภัณฑ์** โดย **มันสำปะหลังและผลิตภัณฑ์** มีปริมาณส่งออกเพิ่มขึ้น เนื่องจากไทยสามารถบริหารจัดการและป้องกันการแพร่ระบาดของโรคใบด่างมันสำปะหลังได้ ทำให้ผู้นำเข้ามีความเชื่อมั่น ส่งผลให้ส่งออกมันสำปะหลังได้อย่างต่อเนื่อง ขณะที่มูลค่าส่งออกลดลงจากราคาส่งออกที่ลดลง **น้ำตาลและผลิตภัณฑ์** ปริมาณส่งออกยังขยายตัวได้ แต่ราคาส่งออกยังคงลดลงตามราคาตลาดโลก ทำให้มูลค่าส่งออกลดลง และ **เงาะและผลิตภัณฑ์** มีปริมาณส่งออกมากขึ้น เนื่องจากมีผลผลิตเพิ่มขึ้นและคุณภาพดีขึ้น ทำให้สามารถส่งออกได้มากขึ้น

### 2.2 สาขาปศุสัตว์ ในไตรมาส 2 ปี 2562 ขยายตัวร้อยละ 1.8 เมื่อเทียบกับช่วงเดียวกันของปี 2561 ผลผลิต

สินค้าปศุสัตว์หลัก ได้แก่ ไก่เนื้อ สุกร ไข่ไก่ และนํ้านมดิบมีปริมาณเพิ่มขึ้นจากการขยายการผลิตเพื่อรองรับความต้องการของตลาดที่เพิ่มขึ้น ประกอบกับเกษตรกรมีการบริหารจัดการฟาร์มที่ดี มีการเฝ้าระวังและควบคุมโรคระบาดอย่างเข้มงวด โดยการผลิตไก่เนื้อเพิ่มขึ้น จากการขยายการผลิตรองรับความต้องการเนื้อไก่ที่เพิ่มขึ้นอย่างต่อเนื่องทั้งตลาดในประเทศและต่างประเทศ โดยเฉพาะตลาดญี่ปุ่นและสหภาพยุโรปที่นำเข้าเนื้อไก่จากไทยเพิ่มมากขึ้น ผลผลิตสุกรมีปริมาณเพิ่มขึ้น เนื่องจากผู้เลี้ยงสุกรรายกลางและรายใหญ่มีการบริหารจัดการฟาร์มที่ดี สามารถดูแลและป้องกันโรคระบาดได้อย่างมีประสิทธิภาพ ส่งผลให้อัตรารอดของสุกรเพิ่มขึ้น แม้ว่าจะประสบปัญหาสภาพอากาศร้อนจัดในหลายพื้นที่ ทำให้สุกรเจริญเติบโตช้า ไข่ไก่มีผลผลิตเพิ่มขึ้น เนื่องจากเกษตรกรมีระบบการผลิตที่ดี ประกอบกับสภาพอากาศที่เอื้ออำนวยและมีความแปรปรวนน้อยกว่าช่วงเดียวกันของปีที่ผ่านมา ส่งผลให้แม่ไก่ออกไข่ได้ดี สำหรับผลผลิตนํ้านมดิบเพิ่มขึ้น เนื่องจากจำนวนแม่โครีดนมทั่วประเทศเพิ่มขึ้น เกษตรกรดูแลเอาใจใส่และเฝ้าระวังโรคระบาดได้ดี มีการนำเทคโนโลยีมาเพิ่มประสิทธิภาพในกระบวนการผลิตนํ้านมดิบและปรับปรุงระบบการบริหารจัดการฟาร์มให้ได้มาตรฐาน ส่งผลให้ปริมาณนํ้านมดิบเพิ่มขึ้น

ด้านราคาสินค้าปศุสัตว์ในช่วงไตรมาส 2 ส่วนใหญ่มีราคาเพิ่มขึ้นเมื่อเทียบกับช่วงเดียวกันของปีที่ผ่านมา โดยในช่วงเดือนเมษายน - มิถุนายน 2562 ราคาไก่เนื้อเพิ่มขึ้น เนื่องจากมีปริมาณผลผลิตออกสู่ตลาดไม่มากนัก ในขณะที่ความต้องการบริโภคยังเพิ่มขึ้นอย่างต่อเนื่อง ราคาสุกรเพิ่มสูงขึ้น เนื่องจากตลาดภายในประเทศยังมีความต้องการบริโภคอย่างต่อเนื่อง ประกอบกับมีการส่งออกสุกรมีชีวิตไปยังประเทศเพื่อนบ้านเพิ่มขึ้น ส่งผลให้ราคาเพิ่มสูงขึ้น ราคานํ้านมดิบเพิ่มขึ้น จากมาตรการปรับเพิ่มราคารับซื้อนํ้านมดิบตามคุณภาพนํ้านม จึงให้เกษตรกรมีการพัฒนาการผลิตและปรับปรุงคุณภาพนํ้านมดิบ สำหรับราคาไข่ไก่ปรับตัวลง เนื่องจากผลผลิตไข่ไก่ในระบบยังคงมีอยู่มาก

ด้านการส่งออกสินค้าปศุสัตว์ในช่วงไตรมาส 2 ขยายตัวได้ดี โดยในช่วงเดือนเมษายน - พฤษภาคม 2562 ปริมาณและมูลค่าส่งออกเนื้อไก่และผลิตภัณฑ์เพิ่มขึ้นจากช่วงเดียวกันของปี 2561 จากความต้องการของตลาดต่างประเทศที่ขยายตัวเพิ่มขึ้น โดยการส่งออกไปยังญี่ปุ่น สหภาพยุโรป และเกาหลีใต้ ยังขยายตัวได้ดี รวมทั้งขยายตลาดส่งออกใหม่ในเอเชียและตะวันออกกลาง สำหรับปริมาณและมูลค่าส่งออกเนื้อสุกรและผลิตภัณฑ์ลดลง จากการส่งออกเนื้อสุกรปรุงแต่งที่ลดลง โดยเฉพาะประเทศญี่ปุ่นซึ่งเป็นตลาดส่งออกสำคัญ อย่างไรก็ตาม การระบาดของโรคอหิวาต์แอฟริกาในสุกร (African Swine Fever: ASF) ในประเทศจีนซึ่งเป็นผู้บริโภคและผู้ผลิตสุกรรายใหญ่ของโลก รวมถึงในประเทศเวียดนาม กัมพูชา และลาว ทำให้



เกิดการขาดแคลนสุกรในตลาดโลก ส่งผลให้ไทยสามารถส่งออกเนื้อสุกรสดแช่เย็นแช่แข็งได้เพิ่มขึ้น สำหรับปริมาณและมูลค่าส่งออกนมและผลิตภัณฑ์เพิ่มขึ้น เนื่องจากคุณภาพพืชน้ำมันดิบของไทยเป็นที่ยอมรับของประเทศกัมพูชา ฟิลิปปินส์ สิงคโปร์ และลาวมากขึ้น ทำให้มีความต้องการบริโภคนมและผลิตภัณฑ์ของไทยเพิ่มขึ้น

**2.3 สาขาประมง ในไตรมาส 2 ปี 2562 ขยายตัวร้อยละ 2.5 เมื่อเทียบกับช่วงเดียวกันของปี 2561** เป็นผลจากผลผลิตประมงทะเลและประมงน้ำจืดเพิ่มขึ้น โดยผลผลิตประมงทะเลเพิ่มขึ้นจากปริมาณสัตว์น้ำที่นำขึ้นท่าเทียบเรือในภาคใต้เพิ่มขึ้น ประกอบกับปริมาณกุ้งทะเลเพาะเลี้ยงมีผลผลิตออกสู่ตลาดมากขึ้นจากสถานการณ์ด้านราคาที่ปรับตัวสูงขึ้น จูงใจให้เกษตรกรทำการผลิตเพิ่มขึ้น อาทิ ลงลูกพันธุ์กุ้งเพิ่มขึ้น ประกอบกับเกษตรกรมีการบริหารจัดการฟาร์มที่ดี รวมทั้งมีการพัฒนาระบบการเลี้ยงให้เหมาะสมกับพื้นที่ ส่งผลให้มีผลผลิตเพิ่มขึ้น สำหรับผลผลิตประมงน้ำจืด เช่น ปลานิลและปลาดุก มีทิศทางเพิ่มขึ้น เนื่องจากภาครัฐมีการดำเนินนโยบายส่งเสริมการเพาะเลี้ยงสัตว์น้ำอย่างต่อเนื่อง เช่น ระบบการเกษตรแบบแปลงใหญ่ ทำให้ผลผลิตประมงน้ำจืดเพิ่มขึ้น

ด้านราคา ในช่วงเดือนเมษายน - มิถุนายน 2562 ราคากุ้งขาวแวนนาไม (ขนาด 70 ตัวต่อกิโลกรัม) ที่เกษตรกรขายได้เฉลี่ยเพิ่มขึ้นเมื่อเทียบกับช่วงเดียวกันของปี 2561 ตามความต้องการของตลาดต่างประเทศที่มีเพิ่มขึ้น ประกอบกับประเทศคู่แข่ง เช่น อินเดีย มีผลผลิตลดลง เนื่องจากได้รับความเสียหายจากภัยธรรมชาติ สำหรับราคาปลานิลขนาดกลาง และปลาดุกบิ๊กอุย (ขนาด 2-4 ตัวต่อกิโลกรัม) ที่เกษตรกรขายได้เฉลี่ยเพิ่มขึ้น เนื่องจากความต้องการบริโภคยังมียังต่อเนื่อง

ด้านการส่งออก ในช่วงเดือนเมษายน - พฤษภาคม 2562 เมื่อเทียบกับช่วงเดียวกันของปี 2561 ปลาและผลิตภัณฑ์มีปริมาณและมูลค่าส่งออกเพิ่มขึ้น สำหรับปลาหมึกและผลิตภัณฑ์มีปริมาณและมูลค่าส่งออกลดลง โดยตลาดส่งออกหลักอย่างญี่ปุ่น เกาหลีใต้ และเวียดนาม นำเข้าลดลงต่อเนื่อง ส่วนกุ้งและผลิตภัณฑ์มีปริมาณส่งออกเพิ่มขึ้นตามความต้องการของตลาดที่มีอย่างต่อเนื่อง ขณะที่มูลค่าส่งออกลดลง เนื่องจากราคาของประเทศคู่แข่งยังถูกกว่าไทย ทำให้ราคาส่งออกของไทยลดลง

**2.4 สาขาบริการทางการเกษตร ในไตรมาส 2 ปี 2562 ขยายตัวร้อยละ 2.8** เป็นผลจากการจ้างบริการเครื่องจักรกลและอุปกรณ์ทางการเกษตรในกระบวนการผลิตทั้งในด้านการเตรียมดิน การเพาะปลูก การเก็บเกี่ยว รวมถึงการดูแลรักษาในพื้นที่เพาะปลูกข้าว ข้าวโพดเลี้ยงสัตว์ มันสำปะหลัง อ้อยโรงงานที่เพิ่มขึ้นเมื่อเทียบกับปีที่ผ่านมา นอกจากนี้กลุ่มเกษตรกรในบางพื้นที่ของภาคกลาง ภาคเหนือตอนล่าง และภาคอีสาน มีการปรับเปลี่ยนมาใช้เทคโนโลยีและนวัตกรรมด้านการเกษตรเพื่อลดต้นทุนการผลิตและประหยัดเวลาในการทำงาน รวมถึงบริการโดรนสำหรับฉีดพ่น และสำรวจสภาพผลผลิตในพื้นที่เพาะปลูกมากขึ้น

**2.5 สาขาป่านไม้ ในไตรมาส 2 ปี 2562 ขยายตัวร้อยละ 2.0** เมื่อเทียบกับช่วงเดียวกันของปี 2561 เนื่องจากปริมาณไม้ยูคาลิปตัส ไม้ยางพารา และครั่งเพิ่มขึ้น โดยความต้องการไม้ยูคาลิปตัสเพิ่มขึ้นทั้งตลาดในประเทศและต่างประเทศ เพื่อใช้เป็นวัตถุดิบในการผลิตกระดาษและแปรรูปเป็นเชื้อเพลิงชีวมวล (wood pellet) ด้านไม้ยางพาราขยายตัวตามพื้นที่ตัดโค่นสวนยางเก่าเพื่อปลูกทดแทนด้วยยางพันธุ์ดีและพืชอื่น ส่วนผลผลิตครั่งเพิ่มขึ้น เนื่องจากสภาพอากาศในช่วงที่ครั่งขยายพันธุ์เอื้ออำนวยกว่าปีที่ผ่านมา ส่งผลให้ครั่งเจริญเติบโตและฟื้นตัวได้ดีขึ้น ประกอบกับประเทศคู่ค้าหลักอย่างอินเดีย ญี่ปุ่น และจีนมีความต้องการเพิ่มขึ้น ขณะที่ผลผลิตรังนกและถ่านไม้ลดลง เนื่องจากได้รับผลกระทบจากสภาพอากาศที่แปรปรวนและร้อนจัด



### 3. แนวโน้มภาวะเศรษฐกิจการเกษตรปี 2562

แนวโน้มเศรษฐกิจการเกษตรในปี 2562 คาดว่าจะขยายตัวอยู่ในช่วงร้อยละ 1.3 – 2.3 เมื่อเทียบกับปี 2561 โดยทุกสาขาการผลิต ได้แก่ สาขาพืช สาขาปศุสัตว์ สาขาประมง สาขาบริการทางการเกษตร และสาขาป่าไม้ ขยายตัวได้ เนื่องจากการผลิตพืชเศรษฐกิจสำคัญหลายชนิดมีแนวโน้มเพิ่มขึ้น รวมทั้งการขยายการผลิตสินค้าปศุสัตว์ตามความต้องการของตลาด และการทำประมงที่ปรับตัวดีขึ้นทั้งการเพาะเลี้ยงกุ้งและประมงทะเล โดยมีปัจจัยสนับสนุนจากการดำเนินนโยบายด้านการเกษตรอย่างต่อเนื่อง ทั้งการบริหารจัดการทรัพยากรน้ำและการวางแผนการใช้น้ำ การวางแผนการผลิตอย่างเหมาะสม การส่งเสริมการรวมกลุ่ม การทำเกษตรแบบแปลงใหญ่ การส่งเสริมการใช้เทคโนโลยีในการผลิตและยกระดับคุณภาพสินค้าเกษตร การบริหารจัดการผลผลิตให้สอดคล้องกับความต้องการของตลาด รวมถึงการส่งเสริมการบริโภคและการใช้สินค้าเกษตรในประเทศ อย่างไรก็ตาม ยังต้องติดตามปัจจัยด้านสภาพอากาศร้อนและภาวะฝนทิ้งช่วง ที่ส่งผลให้ในหลายพื้นที่ประสบภัยแล้ง บางพื้นที่มีปริมาณน้ำไม่เพียงพอต่อการผลิตทางการเกษตร และอาจส่งผลกระทบต่อการผลิตทางการเกษตรในช่วงครึ่งหลังของปี ซึ่งกระทรวงเกษตรและสหกรณ์และหน่วยงานที่เกี่ยวข้องได้มีการติดตามสถานการณ์ภัยแล้งในพื้นที่ต่าง ๆ อย่างใกล้ชิด เพื่อดำเนินการแก้ไขปัญหาและบรรเทาความเดือดร้อนให้แก่เกษตรกร

#### ตารางที่ 1 อัตราการเติบโตของภาคเกษตร

หน่วย: ร้อยละ

สาขา	ไตรมาส 2/2562
	(เดือนเมษายน – มิถุนายน 2562)
ภาคเกษตร	-1.0
พืช	-2.5
ปศุสัตว์	1.8
ประมง	2.5
บริการทางการเกษตร	2.8
ป่าไม้	2.0

ที่มา: กองนโยบายและแผนพัฒนาการเกษตร สำนักงานเศรษฐกิจการเกษตร



รายงานภาวะเศรษฐกิจการเกษตรไตรมาส 2 ปี 2562 และแนวโน้มปี 2562  
Agricultural Economic Report: 2<sup>nd</sup> Quarter 2019 and Outlook for 2019

ตารางที่ 2 ผลผลิตสินค้าเกษตรที่สำคัญ (ปีปฏิทิน)

หน่วย: ล้านตัน

สินค้า	ไตรมาส 2 (เดือนเมษายน - มิถุนายน)		การเปลี่ยนแปลง (ร้อยละ)
	2561**	2562**	
ข้าวนาปี	0.08	0.07	-7.89
ข้าวนาปรัง	4.24	3.58	-15.48
ข้าวโพดเลี้ยงสัตว์	0.34	0.36	6.09
มันสำปะหลัง	2.52	2.95	17.36
อ้อยโรงงาน (รวมพันธุ์)	19.48	6.77	-65.27
สับปะรดโรงงาน	0.78	0.58	-25.21
ยางพารา	0.82	0.87	6.18
ปาล์มน้ำมัน	3.79	4.55	20.12
ลำไย (พันธุ์)	47.40	41.43	-12.59
ทุเรียน (พันธุ์)	404.95	470.65	16.22
มังคุด (พันธุ์)	43.82	151.90	246.62
เงาะ (พันธุ์)	158.85	167.56	5.49
ไก่เนื้อ (ล้านตัว)	378.68	387.93	2.44
สุกรมีชีวิต (ล้านตัว)	4.93	4.97	0.75
ไข่ไก่ (ล้านฟอง)	3,768.59	3,913.64	3.85
น้ำมันดิบ	0.30	0.31	4.92
กุ้งทะเลเพาะเลี้ยง* (พันธุ์)	45.63	48.51	6.31

ที่มา: ศูนย์สารสนเทศการเกษตร สำนักงานเศรษฐกิจการเกษตร

\* กรมประมง (ข้อมูลตามใบอนุญาตเคลื่อนย้ายสัตว์น้ำในเดือนเมษายน-พฤษภาคม) ณ วันที่ 18 กรกฎาคม 2562

หมายเหตุ : \*\* ข้อมูลพยากรณ์ ณ เดือนมิถุนายน 2562



รายงานภาวะเศรษฐกิจการเกษตรไตรมาส 2 ปี 2562 และแนวโน้มปี 2562  
 Agricultural Economic Report: 2<sup>nd</sup> Quarter 2019 and Outlook for 2019

ตารางที่ 3 ราคาสินค้าเกษตรที่เกษตรกรขายได้

หน่วย: บาท/กิโลกรัม

สินค้า	2561		2562	การเปลี่ยนแปลง (ร้อยละ)
	ทั้งปี	เม.ย.-มิ.ย.	เม.ย.-มิ.ย.	
ข้าวเปลือกเจ้า ความชื้น 15% (บาท/ตัน)	7,892	7,938	7,822	-1.46
ข้าวนาปีหอมมะลิ (บาท/ตัน)	15,199	15,236	15,646	2.69
ข้าวโพดเลี้ยงสัตว์ความชื้น 14.5%	7.97	8.48	7.77	-8.39
หัวมันสำปะหลังสดคละ	2.25	2.52	1.96	-22.07
อ้อยโรงงาน (บาท/ตัน)	713	798	633	-20.60
สับปรดโรงงาน	2.97	2.47	6.19	151.02
ยางแผ่นดิบ ชั้น 3	40.96	44.32	48.81	10.13
ผลปาล์มน้ำมันทั้งทะลายมีน้ำหนัก >15 กก.	3.11	3.29	2.26	-31.50
ลำไยเกรด A	26.72	26.33	23.11	-12.21
ทุเรียนหอมทองคละ	78.16	81.32	108.03	32.85
มังคุดคละ	43.57	62.72	52.27	-16.66
เงาะโรงเรียนคละ	23.14	23.09	26.64	15.37
ไก่อุ่นพันธุ์เนื้อ	34.40	34.58	36.99	6.97
สุกร น้ำหนัก 100 กก. ขึ้นไป	55.68	56.20	70.87	26.12
ไข่ไก่สดคละ (บาท/ร้อยฟอง)	268	274	273	-0.36
น้ำมันดิบ	18.21	18.14	18.33	1.03
กุ้งขาวแวนนาไม ขนาด 70 ตัว/กก.	151	137	142	4.15
ปลานิลขนาดกลาง	49.09	47.74	53.01	11.05
ปลาดุกบิ๊กอุย ขนาด 2-4 ตัว/กก.	39.09	38.50	46.55	20.90

ที่มา: ศูนย์สารสนเทศการเกษตร สำนักงานเศรษฐกิจการเกษตร



รายงานภาวะเศรษฐกิจการเกษตรไตรมาส 2 ปี 2562 และแนวโน้มปี 2562  
 Agricultural Economic Report: 2<sup>nd</sup> Quarter 2019 and Outlook for 2019

ตารางที่ 4 ปริมาณและมูลค่าการส่งออกสินค้าเกษตรและผลิตภัณฑ์ที่สำคัญ

สินค้า	ปริมาณ (พันตัน)				มูลค่า (ล้านบาท)			
	2561		2562	%Δ	2561		2562	%Δ
	ทั้งปี	เม.ย.-พ.ค.	เม.ย.-พ.ค.		ทั้งปี	เม.ย.-พ.ค.	เม.ย.-พ.ค.	
สินค้าเกษตรและผลิตภัณฑ์	-	-	-		1,388,541.03	235,000.93	231,658.14	-1.42
ข้าวรวม (ล้านตัน)	11.09	1.65	1.37	-17.06	180,270.06	26,998.15	22,810.52	-15.51
ข้าวโพดเลี้ยงสัตว์	82.43	0.02	0.40	2,080.86	685.41	0.21	4.21	1,898.19
มันสำปะหลังและผลิตภัณฑ์ (ล้านตัน)	6.97	1.14	1.18	3.93	73,983.67	11,418.90	11,080.55	-2.96
น้ำตาลและผลิตภัณฑ์ (ล้านตัน)	8.66	1.72	1.82	5.53	97,018.39	18,902.36	17,726.73	-6.22
ยางพารา (ล้านตัน)	3.09	0.58	0.37	-36.01	155,099.42	29,158.83	19,440.09	-33.33
น้ำมันปาล์ม	472.04	151.38	144.48	-4.56	10,799.10	3,332.20	2,328.12	-30.13
สับปะรดและผลิตภัณฑ์	640.13	101.12	99.83	-1.27	19,102.08	2,958.59	2,828.57	-4.39
ลำไยและผลิตภัณฑ์	771.77	49.68	52.41	5.50	28,765.37	1,871.74	2,157.37	15.26
ทุเรียนและผลิตภัณฑ์	516.01	214.27	279.34	30.37	35,332.90	12,586.87	18,485.20	46.86
มังคุด	185.80	33.98	138.74	308.34	7,289.33	1,493.52	5,904.50	295.34
เงาะและผลิตภัณฑ์	16.46	4.88	6.03	23.63	549.71	118.52	109.98	-7.20
เนื้อไก่และผลิตภัณฑ์	839.43	129.28	142.09	9.91	100,389.35	14,875.09	16,756.04	12.64
เนื้อสุกรและผลิตภัณฑ์	16.12	2.36	2.18	-7.92	2,397.71	395.58	395.10	-0.12
นมและผลิตภัณฑ์	310.31	44.48	55.39	24.52	10,977.27	1,819.33	2,034.03	11.80
ปลาและผลิตภัณฑ์	941.27	152.76	165.12	8.09	112,787.26	17,399.03	17,891.75	2.83
ปลาหมึกและผลิตภัณฑ์	44.12	7.97	7.62	-4.48	11,195.77	1,975.86	1,791.17	-9.35
กุ้งและผลิตภัณฑ์	189.55	28.52	29.17	2.25	58,894.64	8,730.34	8,255.45	-5.44
ผลิตภัณฑ์จากป่า	39.94	6.26	7.51	20.11	1,537.95	216.95	253.59	16.89

ที่มา: ศูนย์สารสนเทศการเกษตร สำนักงานเศรษฐกิจการเกษตร โดยความร่วมมือของกรมศุลกากร

หมายเหตุ: สินค้าเกษตรและผลิตภัณฑ์ หมายถึง สินค้าในพิกัดศุลกากร ตอนที่ 1-24, 35.05.10, 35.05.20, 40.01, 40.05, 44.03, 50.01 - 50.03, 52.01

ผู้จัดทำ  
 ส่วนวิเคราะห์และประมาณการเศรษฐกิจการเกษตร  
 กองนโยบายและแผนพัฒนาการเกษตร  
 สำนักงานเศรษฐกิจการเกษตร  
 โทร. 0-2940-6488