



# ด่วนที่สุด

## บันทึกข้อความ

ณ.ล. ๗๐.5238/๕๒

ส่วนราชการ ส่วนติดตามและประเมินผล กองแผนงาน โทร ๒๒๕๖

ที่ กพง ๐๖/๑๑๕๙/๒๕๖๒ วันที่ ๔ ตุลาคม ๒๕๖๒

เรื่อง ผลการจัดซื้อจัดจ้างและการเบิกจ่ายงบประมาณ รายจ่ายประจำปี พ.ศ. ๒๕๖๒ (งบ พ.ร.บ.)

เรียน ผอ.ผง. งม 7252

ส่วนติดตามและประเมินผล ได้จัดทำสรุปผลการจัดซื้อจัดจ้างและผลการเบิกจ่ายงบประมาณ รายจ่ายประจำปี พ.ศ. ๒๕๖๒ ข้อมูล ณ สิ้นเดือนกันยายน ๒๕๖๒ จำแนกตามสายงาน และสำนัก/กอง

ส่วนติดตามและประเมินผล ได้จัดทำข้อมูลดังกล่าวเรียบร้อยแล้ว และได้แนบสรุปปัญหา อุปสรรคในการดำเนินงานและแนวทางแก้ไข พร้อมนี้ได้อัปโหลดข้อมูลดังกล่าวบนเว็บไซต์กองแผนงานด้วยแล้ว

จึงเรียนมาเพื่อโปรดพิจารณา ลงนามเสนอ อธช. เพื่อโปรดทราบ

(นางสาวนันทนา เฟื่องคำ)  
ผวน.ผง. รักษาการในตำแหน่ง ผตป.ผง.

เรียน อธช. สำเนาเรียน รองอธิบดี และผู้อำนวยการสำนัก/กอง/ศูนย์/กลุ่ม  
เพื่อโปรดทราบ

(นายวิชัย ไตรสุรัตน์)  
ผอ.ผง.  
๕ ต.ค. ๒๕๖๒

- ททท
  - วัฒน ผอ.ส่วน., ผอธ.ทต
- เพื่อโปรดทราบ

(นายธีระพล ดั่งสมบุญ)  
ผส.บอ - ๗ ต.ค. ๒๕๖๒





# ผลการจัดซื้อจัดจ้างและการเบิกจ่ายงบประมาณ รายจ่ายประจำปี พ.ศ. 2562 (งบ พ.ร.บ.)

จัดทำโดย

ส่วนติดตามและประเมินผล กองแผนงาน

ข้อมูล ณ สิ้นเดือนกันยายน 2562



## ประกอบด้วย

1. สรุปผลการจัดซื้อจัดจ้าง งบ พ.ร.บ. งบประมาณ พ.ศ. 2562 จำแนกตามสายงาน
2. สรุปผลการจัดซื้อจัดจ้าง งบ พ.ร.บ. งบประมาณ พ.ศ. 2562 จำแนกตามผลผลิต
3. ผลการเบิกจ่ายงบประมาณกรมชลประทาน งบประมาณ พ.ศ. 2562
4. สถิติการเบิกจ่ายงบประมาณภาพรวมของกรมชลประทาน งบประมาณ พ.ศ. 2557 - 2562
5. สถิติการเบิกจ่ายงบรายจ่ายลงทุนของกรมชลประทาน งบประมาณ พ.ศ. 2557 - 2562
6. ผลการเบิกจ่ายงบรายจ่ายลงทุน (พ.ร.บ.62) ของสำนัก/กอง จำแนกตามสายงาน
7. ผลการเบิกจ่ายงบรายจ่ายลงทุน (พ.ร.บ.62) ของสำนัก/กอง
8. ผลการเบิกจ่ายงบรายจ่ายลงทุน (พ.ร.บ. 62) ของสำนักพัฒนาแหล่งน้ำขนาดใหญ่
9. ผลการเบิกจ่ายงบรายจ่ายลงทุน (พ.ร.บ. 62) ของกองพัฒนาแหล่งน้ำขนาดกลาง
10. ผลการเบิกจ่ายงบรายจ่ายลงทุน ของกระทรวงเกษตรและสหกรณ์ และกรมคู่เทียบ  
งบประมาณ พ.ศ. 2561 และ 2562



1. สรุปผลการจัดซื้อจัดจ้าง งบ พ.ร.บ. ปีงบประมาณ พ.ศ. 2562 จำแนกตามสายงาน (ข้อมูลจากระบบติดตาม online ณ สิ้นเดือนกันยายน 2562)

สายงาน/สำนัก/กอง	ผลการดำเนินงาน																
	งบประมาณ (ล้านบาท)				จำนวนรายการทั้งหมด	ยังไม่ดำเนินการ (รายการ)		อยู่ระหว่างจัดซื้อจัดจ้าง (รายการ)		อยู่ระหว่างดำเนินการ (รายการ)							
	งบประมาณ	งบประมณที่ได้รับจัดสรร	เบิกจ่าย	ร้อยละเบิกจ่าย		จำนวนรายการ	งบประมณ (ล้านบาท)	จำนวนรายการ	งบประมณ (ล้านบาท)	ทำผูกพัน (รายการ)	งบประมณ (ล้านบาท)	0-19 %	20-39 %	40-59 %	60-79 %	80-99 %	100%
<b>รวมทั้งสิ้น</b>	<b>56,482.25</b>	<b>52,103.89</b>	<b>44,798.50</b>	<b>85.98</b>	<b>8,438</b>	<b>183</b>	<b>542.18</b>	<b>274</b>	<b>1,679.86</b>	<b>7,981</b>	<b>54,260.20</b>	<b>269</b>	<b>96</b>	<b>107</b>	<b>151</b>	<b>599</b>	<b>6,759</b>
<b>บริหาร</b>	<b>3,965.55</b>	<b>4,983.31</b>	<b>4,940.06</b>	<b>99.13</b>	<b>739</b>	-	-	<b>17</b>	<b>4.44</b>	<b>722</b>	<b>3,961.11</b>	<b>18</b>	<b>5</b>	<b>10</b>	<b>7</b>	<b>36</b>	<b>646</b>
<b>สมต.</b>	3,120.97	3,851.72	3,847.72	99.90	91	-	-	-	-	91	3,120.97	5	1	1	-	19	65
<b>สคก.</b>	844.58	1,122.16	1,084.57	96.65	641	-	-	17	4.44	624	840.14	13	4	9	7	17	574
<b>สกก.</b>	-	9.43	7.78	82.42	7	-	-	-	-	7	-	-	-	-	-	-	7
<b>ส่งน้ำและบำรุงรักษา</b>	<b>32,062.59</b>	<b>29,246.25</b>	<b>25,141.56</b>	<b>85.97</b>	<b>7,180</b>	<b>141</b>	<b>28.75</b>	<b>219</b>	<b>733.78</b>	<b>6,820</b>	<b>31,300.07</b>	<b>215</b>	<b>59</b>	<b>65</b>	<b>106</b>	<b>466</b>	<b>5,909</b>
<b>สขบ.1</b>	1,403.92	1,277.28	1,235.26	96.71	399	10	-	22	100.10	367	1,303.82	2	1	1	2	21	340
<b>สขบ.2</b>	1,560.81	1,341.10	1,166.36	86.97	337	9	9.00	27	291.47	301	1,260.34	13	2	-	6	72	208
<b>สขบ.3</b>	1,112.22	938.32	826.46	88.08	255	3	-	1	0.80	251	1,111.42	2	2	-	2	33	212
<b>สขบ.4</b>	1,203.09	968.42	866.42	89.47	292	1	-	-	-	291	1,203.09	4	2	2	4	25	254
<b>สขบ.5</b>	2,031.26	1,934.69	1,712.12	88.50	454	-	-	4	-	450	2,031.26	6	3	3	2	16	420
<b>สขบ.6</b>	2,477.98	2,109.93	1,943.10	92.09	498	-	-	10	-	488	2,477.98	10	8	8	16	23	423
<b>สขบ.7</b>	2,930.04	2,577.07	2,360.08	91.58	391	-	-	1	-	390	2,930.04	19	5	10	7	24	325
<b>สขบ.8</b>	3,001.62	2,296.28	1,640.25	71.43	528	16	-	9	103.37	503	2,898.25	36	10	14	24	43	376
<b>สขบ.9</b>	2,649.29	2,664.01	2,129.22	79.93	594	1	-	14	2.22	579	2,647.07	33	3	7	4	28	504
<b>สขบ.10</b>	1,943.15	1,688.87	1,511.39	89.49	470	4	-	-	-	466	1,943.15	17	2	1	1	16	429
<b>สขบ.11</b>	1,692.81	1,574.37	1,177.33	74.78	502	8	-	7	4.76	487	1,688.06	5	6	4	12	78	382
<b>สขบ.12</b>	1,983.20	1,940.66	1,765.74	90.99	457	-	-	6	7.51	451	1,975.69	5	-	1	6	4	435
<b>สขบ.13</b>	1,182.98	1,186.35	1,087.24	91.65	502	-	-	2	0.70	500	1,182.29	10	2	1	3	18	466
<b>สขบ.14</b>	2,097.03	2,188.42	1,882.17	86.01	338	62	-	4	-	272	2,097.03	13	3	4	2	14	236
<b>สขบ.15</b>	1,532.68	1,113.23	969.39	87.08	368	7	-	20	91.29	341	1,441.39	9	2	2	6	37	285
<b>สขบ.16</b>	1,923.71	1,842.86	1,695.32	91.99	387	11	-	-	-	376	1,923.71	1	-	3	2	2	368
<b>สขบ.17</b>	1,085.08	1,367.00	990.81	72.48	268	4	-	4	2.60	260	1,082.48	23	2	2	5	6	222
<b>สบอ.</b>	251.71	237.38	182.90	77.05	140	5	19.75	88	128.97	47	102.99	7	6	2	2	6	24
<b>ก่อสร้าง</b>	<b>19,247.21</b>	<b>16,585.22</b>	<b>13,936.55</b>	<b>84.03</b>	<b>408</b>	<b>15</b>	<b>92.93</b>	<b>30</b>	<b>863.85</b>	<b>363</b>	<b>18,290.42</b>	<b>32</b>	<b>32</b>	<b>25</b>	<b>31</b>	<b>86</b>	<b>157</b>
<b>กพท.</b>	8,905.29	8,414.27	7,659.91	91.03	195	-	-	7	-	188	8,905.29	18	7	6	11	37	109
<b>สพญ.</b>	10,340.22	8,118.08	6,235.92	76.82	195	15	92.93	20	863.85	160	9,383.44	14	25	19	20	48	34
<b>สจต.</b>	1.70	52.88	40.72	77.01	18	-	-	3	-	15	1.70	-	-	-	-	1	14
<b>วิชาการ</b>	<b>1,057.90</b>	<b>1,289.10</b>	<b>780.33</b>	<b>60.53</b>	<b>108</b>	<b>24</b>	<b>271.50</b>	<b>8</b>	<b>77.80</b>	<b>76</b>	<b>708.60</b>	<b>4</b>	<b>-</b>	<b>7</b>	<b>7</b>	<b>11</b>	<b>47</b>
<b>สบก.</b>	506.79	705.10	242.70	34.42	39	20	251.50	3	22.00	16	233.29	1	-	1	5	3	6
<b>สสธ.</b>	447.64	452.39	438.37	96.90	48	1	20.00	4	55.80	43	371.84	3	-	-	2	3	35
<b>สอส.</b>	103.47	106.71	93.52	87.64	7	1	-	-	-	6	103.47	-	-	6	-	-	-
<b>ศทส.</b>	-	14.69	5.74	39.06	9	2	-	1	-	6	-	-	-	-	-	-	6
<b>สวพ.</b>	-	10.21	-	-	5	-	-	-	-	5	-	-	-	-	-	5	-
<b>หมายเหตุ : งบล่าช้า</b>	<b>149.00</b>	<b>-</b>	<b>-</b>	<b>-</b>	<b>3</b>	<b>3</b>	<b>149.00</b>	<b>-</b>	<b>-</b>	<b>-</b>	<b>-</b>	<b>-</b>	<b>-</b>	<b>-</b>	<b>-</b>	<b>-</b>	<b>-</b>

หมายเหตุ : 1. รายการที่ยังไม่ดำเนินการและอยู่ระหว่างจัดซื้อจัดจ้าง ส่วนใหญ่เป็นรายการที่มาจากกรอเนเปลี่ยนแปลงจากงบประมาณเหลือจ่าย/ยกเลิก มาดำเนินการ จำนวน 1,461 รายการ งบประมาณ 6,292.63 ล้านบาท

2. งบประมาณ (พ.ร.บ.) รวมรายการที่มาจากกรอเนเปลี่ยนแปลงจากงบประมาณเหลือจ่าย/ยกเลิก มาดำเนินการ



# 2. สรุปผลการจัดซื้อจัดจ้าง งบ พ.ร.บ. ปึงบประมาณ พ.ศ. 2562 แยกตามผลผลิต

(ข้อมูลจากระบบติดตาม online ณ สิ้นเดือนกันยายน 2562)

ผลผลิต/โครงการ	ผลการดำเนินงาน																
	งบประมาณ (ล้านบาท)				จำนวนรายการทั้งหมด	ยังไม่ดำเนินการ		อยู่ระหว่างจัดซื้อจัดจ้าง		อยู่ระหว่างดำเนินการ (รายการ)							
	งบประมาณ	งบประมาณที่ได้รับจัดสรร	เบิกจ่าย	ร้อยละเบิกจ่าย		จำนวนรายการ	งบประมาณ (ล้านบาท)	จำนวนรายการ	งบประมาณ (ล้านบาท)	ทำข้อมูลพัน (รายการ)	งบประมาณ (ล้านบาท)	0-19 %	20-39 %	40-59 %	60-79 %	80-99 %	100%
รวม	56,482.25	52,103.89	44,798.50	85.98	8,438	183	542.18	274	1,679.86	7,981	54,260.20	269	96	107	151	599	6,759
ผลผลิตการจัดการน้ำชลประทาน	1,507.37	1,471.14	1,341.10	91.16	1,275	5	14.75	64	84.94	1,206	1,407.68	19	4	4	12	71	1,096
ผลผลิตโครงการส่งเสริมการดำเนินงานอันเนื่องมาจากพระราชดำริ	1,279.37	2,591.12	2,113.48	81.57	647	28	9.00	12	8.10	607	1,262.27	17	6	4	5	28	547
ผลผลิตโครงการส่งเสริมการใช้จ่ายในหน่วยงานภาครัฐ	6,013.60	4,744.21	3,416.45	72.01	651	28	-	13	90.37	610	5,923.23	96	12	8	15	24	455
แผนงานบูรณาการพัฒนาน้ำที่ระดับภาค	7,442.87	6,814.57	5,679.81	83.35	531	22	-	16	-	493	7,442.87	23	8	9	19	65	369
ผลผลิตโครงการปรับปรุงงานชลประทาน	9,879.51	9,877.93	9,161.30	92.75	4,299	54	225.00	123	172.65	4,122	9,481.86	50	24	34	48	242	3,724
ผลผลิตโครงการจัดหาแหล่งน้ำและเพิ่มพื้นที่ชลประทาน	15,568.96	14,585.50	13,426.40	92.05	515	25	80.50	16	320.30	474	15,168.16	20	13	27	19	99	296
ผลผลิตโครงการป้องกันและบรรเทาภัยจากน้ำ	6,242.67	5,174.67	4,307.00	83.23	278	11	100.00	7	150.14	260	5,992.54	30	10	9	16	38	157
ผลผลิตโครงการจัดการคุณภาพน้ำ	264.64	167.20	97.80	58.49	97	-	-	1	0.66	96	263.98	5	2	1	-	2	86
ผลผลิตโครงการพัฒนาผู้นำตบปี - พมตวง จังหวัดสุราษฎร์ธานี	174.93	329.55	266.19	80.77	7	2	3.00	-	-	5	171.93	-	-	-	1	3	1
ผลผลิตโครงการบรรเทาอุทกภัยเมืองชัยภูมิ จังหวัดชัยภูมิ (ระยะที่ 1)	120.00	91.93	90.40	98.33	2	-	-	-	-	2	120.00	-	-	-	-	2	-
ผลผลิตโครงการอ่างเก็บน้ำลำสะพุง อันเนื่องมาจากพระราชดำริ จังหวัด	100.00	318.12	289.91	91.13	2	-	-	-	-	2	100.00	-	-	-	-	-	2
ผลผลิตโครงการเพิ่มปริมาณน้ำในอ่างเก็บน้ำเขื่อนแม่วงอุดมธารา จังหวัด	1,632.87	1,383.25	1,100.56	79.56	23	-	-	5	-	18	1,632.87	3	5	2	1	6	1
เชียงใหม่																	
ผลผลิตโครงการคลองระบายน้ำหลาก บางบาล-บางไทร จังหวัด	250.00	342.01	241.25	70.54	4	-	-	-	-	4	250.00	-	1	1	-	1	1
ผลผลิตโครงการพัฒนาผู้นำทิวหลวงตอนล่าง จังหวัดหนองคาย	233.98	301.80	288.17	95.49	2	-	-	-	-	2	233.98	-	-	-	1	-	1
ผลผลิตโครงการเขื่อนทดน้ำผาจุก จังหวัดอุตรดิตถ์	820.55	915.28	571.07	62.39	19	-	-	1	0.58	18	819.96	1	2	2	2	4	7
ผลผลิตโครงการอ่างเก็บน้ำน้ำบ่ออันเนื่องมาจากพระราชดำริ จังหวัดพะเยา	413.30	120.87	108.90	90.10	9	-	-	-	-	9	413.30	-	2	-	-	4	3
ผลผลิตโครงการห้วยโสมงอันเนื่องมาจากพระราชดำริ จังหวัดปราจีนบุรี	413.13	290.53	211.73	72.88	15	-	-	-	-	15	413.13	-	2	2	3	3	5
ผลผลิตโครงการอ่างเก็บน้ำคลองหลวง จังหวัดชลบุรี	188.70	110.89	59.52	53.67	9	1	40.00	5	43.99	3	104.72	1	1	-	1	-	-
ผลผลิตโครงการบรรเทาอุทกภัยเมืองนครศรีธรรมราช อันเนื่องมาจาก	1,045.36	417.19	405.85	97.28	13	7	69.93	4	657.66	2	317.77	-	2	-	-	-	-
พระราชดำริ จังหวัดนครศรีธรรมราช																	
ผลผลิตโครงการบรรเทาอุทกภัยอำเภอหาดใหญ่ (ระยะที่ 2) จังหวัดสงขลา	1,503.02	745.47	466.21	62.54	14	-	-	6	141.48	8	1,361.53	1	1	2	3	1	-
ผลผลิตโครงการอ่างเก็บน้ำห้วยน้ำร้อนอันเนื่องมาจากพระราชดำริ จังหวัด	701.91	866.54	829.77	95.76	16	-	-	-	-	16	701.91	2	-	2	3	5	4
ผลผลิตโครงการประตูระบายน้ำศรีสองรักอันเนื่องมาจากพระราชดำริ อำเภอ	650.51	421.89	307.90	72.98	8	-	-	-	-	8	650.51	1	1	-	1	1	4
เชียงคาน จังหวัดเลย																	
ผลผลิตโครงการอ่างเก็บน้ำลำน้ำชี อันเนื่องมาจากพระราชดำริ จังหวัดชัยภูมิ	35.00	22.19	17.74	79.96	2	-	-	1	9.00	1	26.00	-	-	-	1	-	-

หมายเหตุ : 1. รายการที่ยังไม่ดำเนินการและอยู่ระหว่างจัดซื้อจัดจ้าง ส่วนใหญ่เป็นรายการที่มาจากกรอเนเปลี่ยนแปลงจากงบประมาณเหลือจ่าย/ยกเลิก มาดำเนินการ จำนวน 1,461 รายการ งบประมาณ 6,292.63 ล้านบาท  
 2. งบประมาณ (พ.ร.บ.) รวมรายการที่มาจากกรอเนเปลี่ยนแปลงจากงบประมาณเหลือจ่าย/ยกเลิก มาดำเนินการ



# 3. ผลการเบิกจ่ายงบประมาณกรมชลประทาน ปีงบประมาณ พ.ศ. 2562

(ข้อมูลจากระบบ GFMS ณ สิ้นเดือนกันยายน 2562)



งบประมาณ (พ.ร.บ.)  
66,472.19 ล้านบาท



เป้าหมาย ไตรมาส 4 = 100.00%

- ต่างจาก เป้าหมายไตรมาส 4 ร้อยละ 16.83

เบิกจ่าย  
55,289.21 ล้านบาท  
83.17%

ภาพรวม

งบประมาณ (พ.ร.บ.)  
8,739.11 ล้านบาท



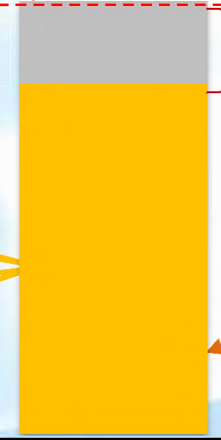
เป้าหมาย ไตรมาส 4 = 100.00 %

- ต่างจาก เป้าหมายไตรมาส 4 ร้อยละ 3.05

เบิกจ่าย  
8,473.00 ล้านบาท  
96.95%

รายจ่ายประจำ

งบประมาณ (พ.ร.บ.)  
57,737.56 ล้านบาท



เป้าหมาย  
ไตรมาส 4 = 100.00%

- ต่างจาก เป้าหมายไตรมาส 4 ร้อยละ 18.92

เบิกจ่าย  
46,816.20 ล้านบาท  
81.08%

รายจ่ายลงทุน

รายการปีเดียว จำนวนทั้งสิ้น 8,316 รายการ งบประมาณ 47,605.26 ล้านบาท  
ก่อนนี้แล้ว 7,859 รายการ (94.50%) งบประมาณ 44,127.90 ล้านบาท (92.70%)

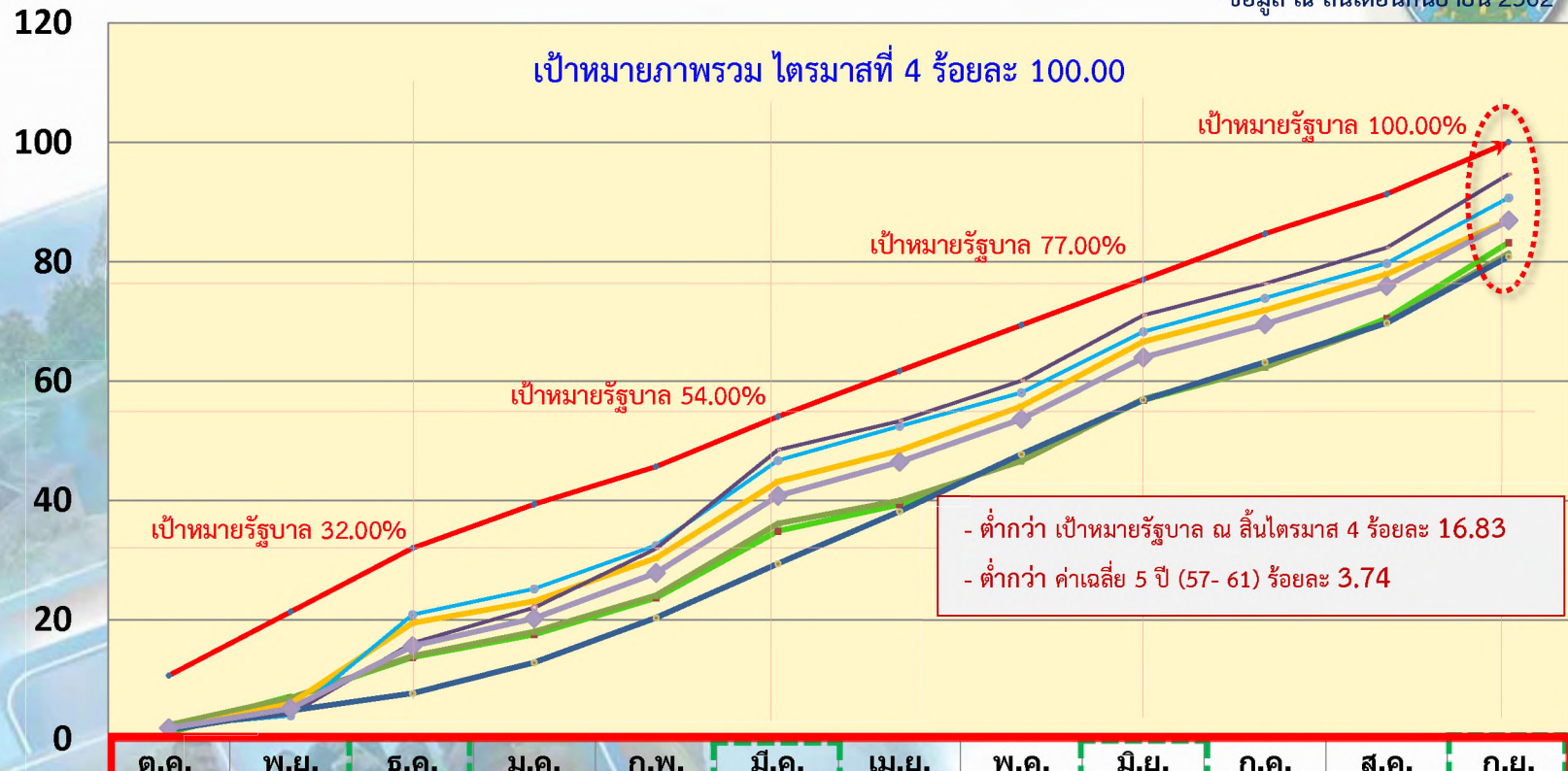
รายการผูกพันข้ามปีงบประมาณ  
- ผูกพันเดิม จำนวนทั้งสิ้น 101 รายการ งบประมาณ 8,054.24 ล้านบาท ก่อนนี้แล้วทั้งสิ้น  
- ผูกพันใหม่ จำนวนทั้งสิ้น 21 รายการ งบประมาณ 2,078.06 ล้านบาท ก่อนนี้แล้วทั้งสิ้น



# 4. สถิติการเบิกจ่ายงบประมาณภาพรวมของกรมชลประทานปีงบประมาณ พ.ศ. 2557 - 2562



ข้อมูล ณ สิ้นเดือนกันยายน 2562



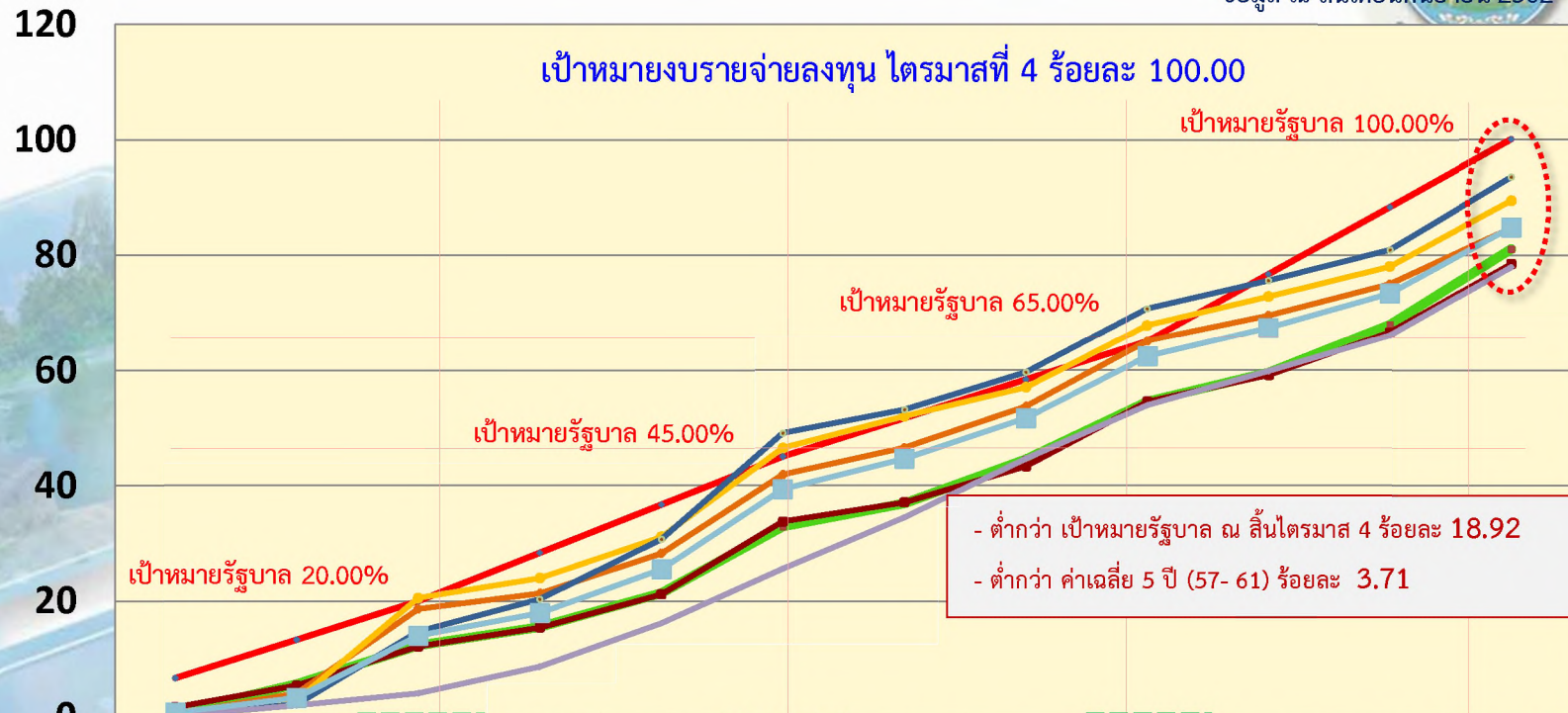
	ด.ค.	พ.ย.	ธ.ค.	ม.ค.	ก.พ.	มี.ค.	เม.ย.	พ.ค.	มิ.ย.	ก.ค.	ส.ค.	ก.ย.
➔ แผนปี 62	10.66	21.33	32.00	39.33	45.66	54.00	61.66	69.32	77.00	84.66	91.32	100.00
ผลปี 62 (66,472.19)	1.36	6.82	13.73	17.52	23.68	34.85	39.31	47.16	56.76	62.33	70.47	83.17
ผลปี 61 (55,620.32)	2.36	6.89	13.92	17.98	24.08	36.13	39.97	46.57	56.97	62.30	69.87	81.39
ผลปี 60 (47,004.27)	1.50	5.94	19.46	23.11	30.30	43.12	48.35	55.72	66.56	71.83	77.86	86.95
ผลปี 59 (46,708.92)	2.04	3.91	20.86	25.19	32.46	46.68	52.40	58.02	68.24	73.86	79.68	90.69
ผลปี 58 (43,054.76)	1.76	4.21	16.07	22.04	31.89	48.43	53.28	60.04	71.00	76.28	82.33	94.64
ผลปี 57 (40,094.61)	1.54	4.73	7.67	12.82	20.33	29.41	38.14	47.74	56.80	63.13	69.69	80.86
เฉลี่ย 5 ปี (57-61)	1.84	5.14	15.60	20.23	27.81	40.75	46.43	53.62	63.91	69.48	75.89	86.91



# 5. สถิติการเบิกจ่ายงบรายจ่ายลงทุนของกรมชลประทานปีงบประมาณ พ.ศ. 2557 - 2562



ข้อมูล ณ สิ้นเดือนกันยายน 2562



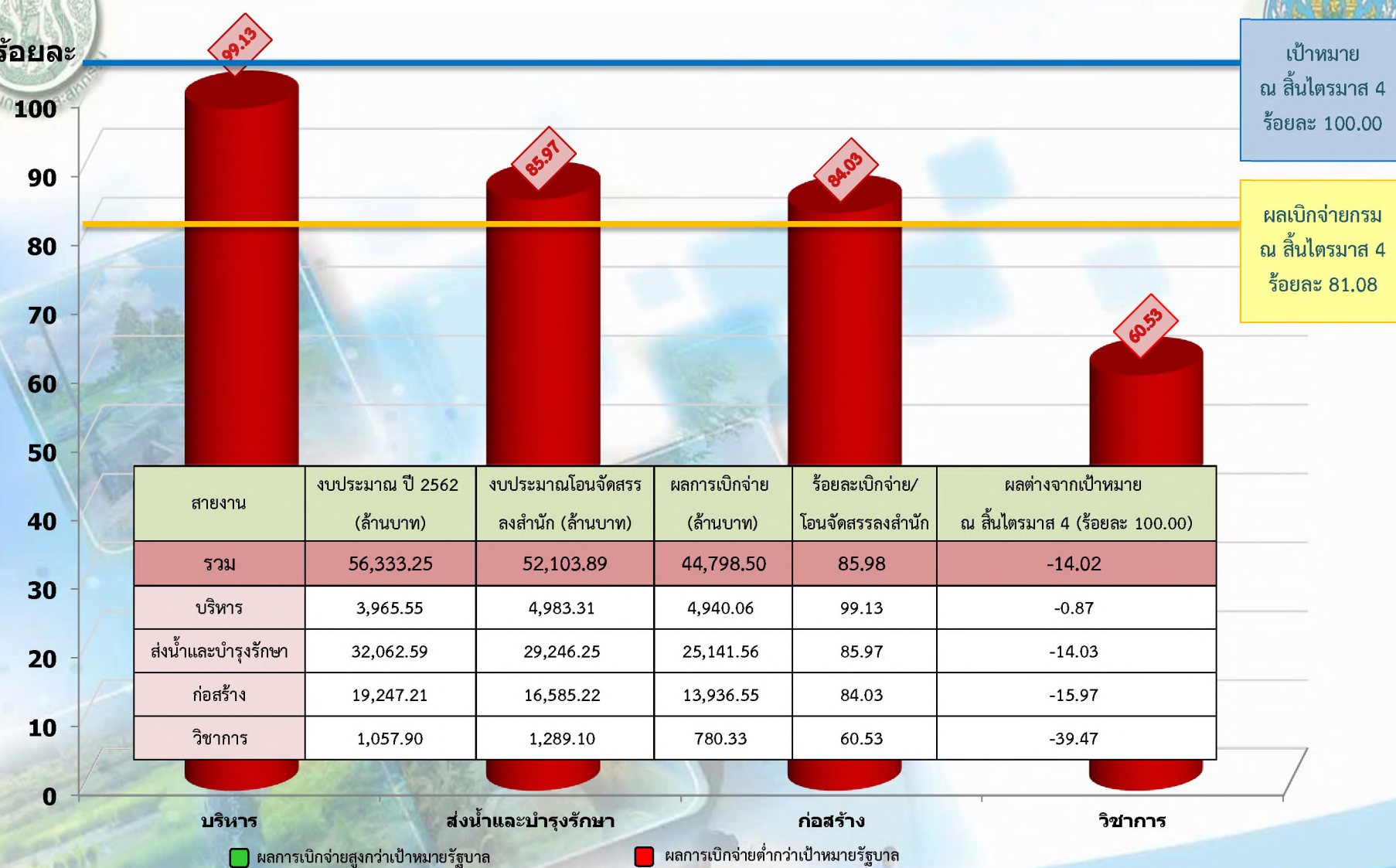
- ต่ำกว่า เป้าหมายรัฐบาล ณ สิ้นไตรมาส 4 ร้อยละ 18.92  
 - ต่ำกว่า ค่าเฉลี่ย 5 ปี (57- 61) ร้อยละ 3.71

	ด.ค.	พ.ย.	ธ.ค.	ม.ค.	ก.พ.	มี.ค.	เม.ย.	พ.ค.	มิ.ย.	ก.ค.	ส.ค.	ก.ย.
— แผนปี 62	6.66	13.32	20.00	28.33	36.66	45.00	51.66	58.33	65.00	76.66	88.32	100.00
— ผลปี 62 (58,536.19)	0.65	5.65	12.34	15.53	21.40	32.92	36.90	44.54	54.53	59.54	67.87	81.08
— ผลปี 61 (47,566.20)	1.63	5.40	12.15	15.41	21.17	33.77	37.08	43.29	54.53	59.09	66.56	78.50
— ผลปี 60 (38,118.10)	0.40	4.06	18.64	21.34	28.24	41.90	46.54	53.69	65.09	69.51	74.96	84.69
— ผลปี 59 (39,089.71)	0.81	2.83	20.54	23.97	31.10	46.49	51.98	57.00	67.77	72.78	78.00	89.39
— ผลปี 58 (35,529.45)	0.43	2.11	14.72	20.35	30.68	49.06	53.15	59.60	70.68	75.55	80.92	93.46
— ปี 57 (32,368.05)	0.11	1.98	4.03	8.65	16.16	25.57	34.51	44.61	53.89	59.81	66.04	77.92
— เฉลี่ย 5 ปี ( 51)	0.68	3.28	14.02	17.94	25.47	39.36	44.65	51.64	62.39	67.35	73.30	84.79



# 6. ผลการเบิกจ่ายงบรายจ่ายลงทุน (พ.ร.บ.62) ของสำนัก/กอง จำแนกตามสายงาน

(ข้อมูลจากระบบ ติดตาม online ณ สิ้นเดือนกันยายน 2562)

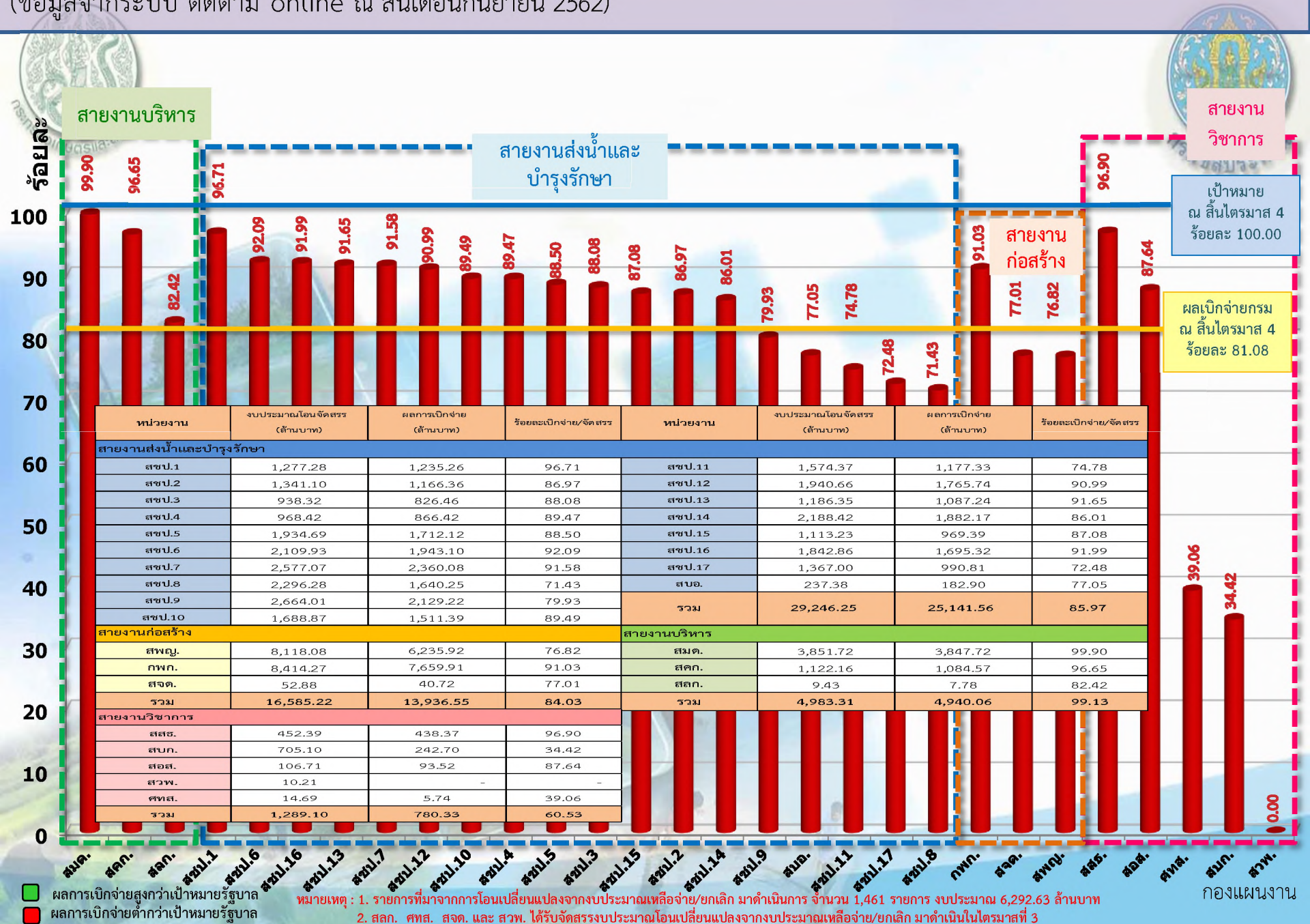


หมายเหตุ : 1. งบประมาณปี 2562 ยังไม่รวมงบล่าช้า จำนวน 3 รายการ งบประมาณ 149.00 ล้านบาท  
 2. รายการที่ยังไม่ดำเนินการและอยู่ระหว่างจัดซื้อจัดจ้าง ส่วนใหญ่เป็นรายการที่มาจากกรณีโอนเปลี่ยนแปลงจากงบประมาณเหลือจ่าย/ยกเลิก มาดำเนินการ จำนวน 1,461 รายการ งบประมาณ 6,292.63 ล้านบาท



# 7. ผลการเบิกจ่ายงบรายจ่ายลงทุน (พ.ร.บ.62) ของสำนัก/กอง

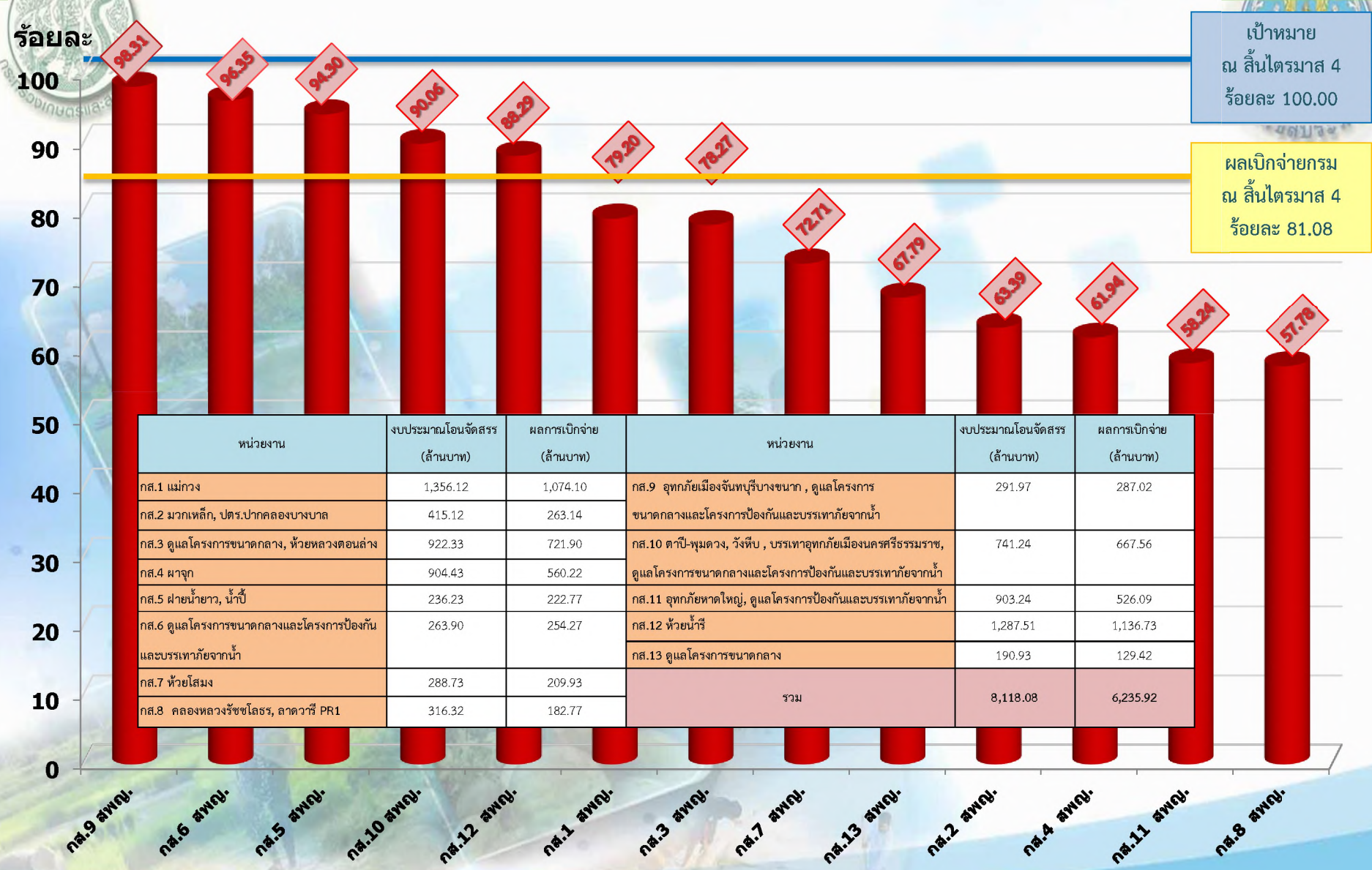
(ข้อมูลจากระบบ ติดตาม online ณ สิ้นเดือนกันยายน 2562)





# 8. ผลการเบิกจ่ายงบรายจ่ายลงทุน (พ.ร.บ. 62) ของสำนักพัฒนาแหล่งน้ำขนาดใหญ่

(ข้อมูลจากระบบ ติดตาม online ณ สิ้นเดือนกันยายน 2562)

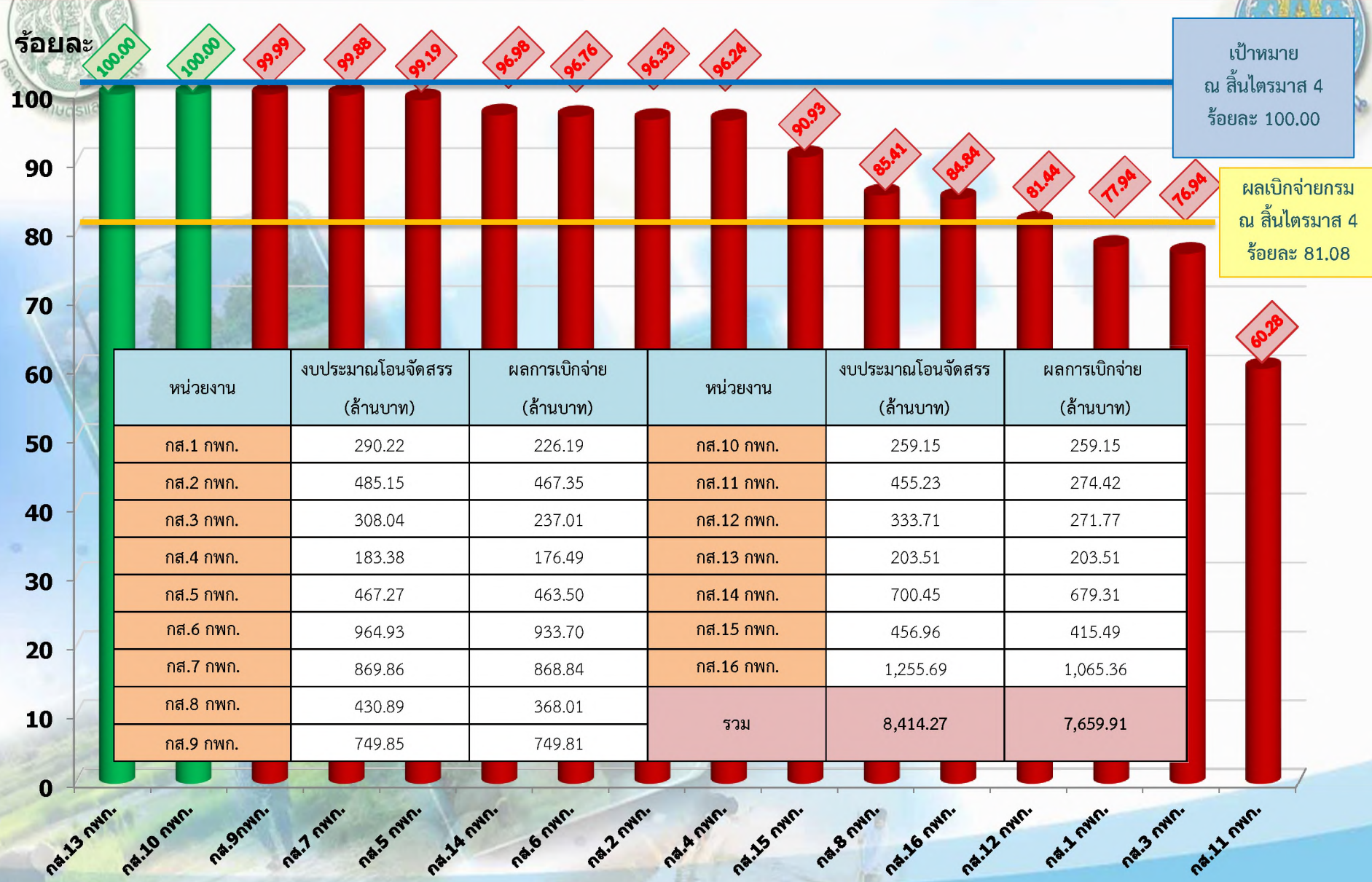


■ ผลการเบิกจ่ายสูงกว่าเป้าหมายรัฐบาล
 ■ ผลการเบิกจ่ายต่ำกว่าเป้าหมายรัฐบาล



# 9. ผลการเบิกจ่ายงบรายจ่ายลงทุน (พ.ร.บ. 62) ของกองพัฒนาแหล่งน้ำขนาดกลาง

(ข้อมูลจากระบบ ติดตาม online ณ สิ้นเดือนกันยายน 2562)



■ ผลการเบิกจ่ายสูงกว่าเป้าหมายรัฐบาล
 ■ ผลการเบิกจ่ายต่ำกว่าเป้าหมายรัฐบาล



# 10. ผลการเบิกจ่ายงบรายจ่ายลงทุน ของกระทรวงเกษตรและสหกรณ์และกรมคู่เทียบ ปีงบประมาณ พ.ศ. 2561 และ 2562

ที่	หน่วยงาน	ปีงบประมาณ พ.ศ. 2562			ปีงบประมาณ พ.ศ. 2561			ผลต่าง ร้อยละ เบิกจ่าย
		งบประมาณ หลังโอเปลี่ยนแปลง (ล้านบาท)	เบิกจ่าย (ล้านบาท)	ร้อยละ	งบประมาณ หลังโอเปลี่ยนแปลง (ล้านบาท)	เบิกจ่าย (ล้านบาท)	ร้อยละ	
<b>ระดับกระทรวง (ที่มีงบเกิน 10,000 ล้านบาท)</b>								
1	กระทรวงเกษตรและสหกรณ์	65,238.75	53,031.46	81.29	54,240.34	42,254.02	77.90	3.39
2	กระทรวงคมนาคม	166,802.75	128,056.26	76.77	155,681.46	120,602.24	77.47	-0.70
3	กระทรวงมหาดไทย	64,639.55	38,650.58	59.79	55,802.14	32,104.18	57.53	2.26
<b>ระดับกรมในกระทรวงเกษตรและสหกรณ์</b>								
1	กรมพัฒนาที่ดิน	2,980.51	2,629.82	88.23	2,985.52	2,711.67	90.83	-2.60
2	กรมชลประทาน	57,737.56	46,816.20	81.08	45,844.05	35,985.32	78.50	2.58
3	กรมฝนหลวงและการบินเกษตร	1,320.10	958.48	72.61	1,337.06	716.62	53.60	19.01
<b>ระดับกรม (คู่เทียบ)</b>								
1	กรมทางหลวงชนบท	45,063.65	39,162.76	86.91	44,586.86	39,870.21	89.42	-2.51
2	กรมชลประทาน	57,737.56	46,816.20	81.08	45,844.05	35,985.32	78.50	2.58
3	กรมทางหลวง	111,173.60	82,055.86	73.81	99,586.46	73,955.95	74.26	-0.45
4	กรมโยธาธิการและผังเมือง	24,487.59	16,081.25	65.67	25,073.49	15,938.30	63.57	2.10

หมายเหตุ :

- ข้อมูลจากกรมบัญชีกลาง ณ สิ้นเดือนกันยายน 2562
- ค่าเฉลี่ยผลเบิกจ่ายระดับกระทรวง (19 กระทรวง 5 หน่วยงาน) เฉลี่ย 70.22%
- ค่าเฉลี่ยผลเบิกจ่ายหน่วยงานที่มีงบรายจ่ายลงทุนเกิน 1,000 ล้านบาท (44 หน่วยงาน) เฉลี่ย 69.64%



## สรุปปัญหา อุปสรรคในการดำเนินงานและแนวทางแก้ไข

สรุปปัญหาอุปสรรคในการดำเนินงานในปีงบประมาณ ของกรมชลประทาน ที่ส่งผลให้การดำเนินงานล่าช้าไม่เป็นไปตามแผนที่วางไว้ มีดังนี้

๑. รายการงานยางพารา ที่กรมยังไม่เคยดำเนินการมาก่อน ทำให้ต้องใช้เวลาในการจัดเตรียมเอกสารประกวดราคา และมีการแก้ไขชื่อรายการงาน จึงเป็นเหตุให้เกิดความล่าช้าในการดำเนินงาน งบประมาณที่ได้รับจัดสรร ๕,๒๖๗.๒๒ ล้านบาท เบิกจ่าย ๓,๖๐๑.๑๘ ล้านบาท คิดเป็นร้อยละ ๖๘.๓๗ คงเหลือ ๑,๖๖๖.๐๔ ล้านบาท คิดเป็นร้อยละ ๒.๘๙ ของงบลงทุน

๒. โครงการขนาดใหญ่ ซึ่งส่วนใหญ่เป็นงานสัญญาดำเนินการล่าช้ากว่าแผน และงานจ้างเหมา มีเงื่อนไขและระยะเวลาการเบิกจ่ายตามสัญญา ไม่สามารถเร่งแผนการเบิกจ่ายได้ ส่งผลให้การเบิกจ่ายไม่เป็นไปตามเป้าหมาย

๓. ดินปัญหาเรื่องที่ดิน เช่น ส่งมอบพื้นที่ให้ผู้รับจ้างล่าช้า อยู่ระหว่างขออนุญาตเข้าใช้พื้นที่ ราษฎรไม่ยินยอมรับค่าที่ดิน ต้องออกพระราชกฤษฎีกาเวนคืนที่ดิน ดินปัญหาเรื่องการขออนุญาตเข้าศึกษาจากกรมอุทยานฯ และกรมป่าไม้ กระทบต่อการเข้าศึกษาในแต่ละช่วงฤดู

๔. ผู้รับจ้างนำเครื่องจักรเครื่องมือเข้าปฏิบัติงานน้อยกว่าแผน หรือไม่เข้าปฏิบัติงานตามแผนที่กำหนด ส่งผลให้การปฏิบัติงานล่าช้า

๕. แก้ไขแบบ/แก้ไขสัญญา/แก้ไขประมาณการ เนื่องจากสภาพแวดล้อมเปลี่ยนแปลงไป/มีการเปลี่ยนแปลงการทำประโยชน์ที่ดิน/ เพื่อลดผลกระทบกับราษฎรในพื้นที่

๖. ประสบปัญหาอุทกภัย เนื่องจากฝนตกหนัก ทำให้น้ำท่วมบริเวณพื้นที่ก่อสร้าง

๗. ต้องประกาศจัดซื้อจัดจ้างหลายครั้ง/มีผู้รับจ้างยื่นเอกสารประกวดราคารายเดียวหรือไม่มีผู้รับจ้างมายื่นเอกสารประกวดราคา

### แนวทางแก้ไข

๑. ในการจัดทำโครงการใหม่ ควรมีการเตรียมความพร้อม ศึกษา และเพิ่มความระมัดระวังรอบคอบในการดำเนินงาน อีกทั้งควรนำข้อผิดพลาดในการดำเนินงาน มาใช้ในการปรับปรุง แก้ไขปัญหาในปีต่อไป

๒. โครงการขนาดใหญ่ ควรควบคุม เร่งรัดการดำเนินงานและผลการเบิกจ่าย ให้แล้วเสร็จตามแผน/สัญญา

๓. ปัญหาที่ดิน กรมได้มีการประชาสัมพันธ์เพื่อสร้างความเข้าใจแก่ผู้มีส่วนได้ส่วนเสีย รวมถึงจัดประชุมชี้แจงรับฟังความคิดเห็นจากราษฎรในพื้นที่และส่วนราชการที่เกี่ยวข้องก่อนดำเนินโครงการ เพื่อให้เกิดการยอมรับโครงการและยินยอมให้ใช้ที่ดิน

๔. เร่งรัดผู้รับจ้างนำเครื่องจักรเครื่องมือเข้าปฏิบัติงานตามแผน และเร่งรัดดำเนินงานให้แล้วเสร็จตามแผน

๕. กรมได้มอบหมายให้หน่วยงานที่เกี่ยวข้องติดตามเร่งรัดผลการดำเนินงานและผลการเบิกจ่าย รวมทั้งแก้ไขปัญห/อุปสรรค เพื่อให้เป็นไปตามเป้าหมายที่กำหนด

๖. ควรปรับแผนงานก่อสร้างให้สอดคล้องกับระยะเวลาก่อสร้างตามสัญญา และเร่งรัดการดำเนินงานให้แล้วเสร็จตามแผนเมื่อสิ้นสุดอุทกภัย

\*\*\*\*\*