

ต้นฉบับ

เลขที่เอกสารในระบบ E กข1304.01/ว674

ฝ่ายบริหารทั่วไป (สกก. รับเอกสารจากภายนอก) วันที่ 21 พ.ค. 2563

สงท 3874/2พค.63

เรื่อง ขอส่งรายงานภาวะเศรษฐกิจการเกษตรไตรมาสที่ 1 ปี 2563 และแนวโน้มปี 2563

<input type="checkbox"/> เพื่อโปรดพิจารณา <input type="checkbox"/> เพื่อโปรดดำเนินการ <input checked="" type="checkbox"/> เพื่อโปรดทราบ	วันที่กำหนด
หมายเหตุ	

วิลาสินี

๐/-

(นางสาวอรุณี พงษ์พรประเสริฐ)

ส.บ.ท.ค. ปฏิบัติราชการแทน ส.บ.ค.

๒๑ พ.ค. ๒๕๖๓

๐/ เขียน ผอ.ส่วน ผอช.ภทท ทท: ทน.๑-๕ ขค.

เพื่อไปภาคทาบ

(นายธีระพล ตั้งสมบูรณ์)

ผส.บอ

๒๖ พ.ค. ๒๕๖๓



กรมชลประทาน
รับจากกระทรวงเกษตรและสหกรณ์
เลขรับ ๕๒ ๖๐๘๖/๖๘
วันที่ ๒๑ ก.พ. ๖๘

ที่ กษ ๑๓๐๔.๐๑/ ๖๗๒

ถึง กรมชลประทาน

สำนักงานเศรษฐกิจการเกษตร ขอส่งรายงานภาวะเศรษฐกิจการเกษตรไตรมาส ๑ ปี ๒๕๖๓ และแนวโน้มปี ๒๕๖๓ จำนวน ๑ ฉบับ มาเพื่อใช้ประโยชน์ในหน่วยงานของท่าน ทั้งนี้ สามารถดาวน์โหลดเอกสารเพิ่มเติมได้ที่ www.oae.go.th และขอความอนุเคราะห์ในการตอบแบบสำรวจความพึงพอใจ ผ่านลิงค์ <https://bit.ly/2WUEznu> หรือสแกน QR Code



QR Code
แบบสำรวจ

กองนโยบายและแผนพัฒนาการเกษตร

โทร. ๐-๒๙๔๐-๖๔๘๘

โทรสาร. ๐-๒๙๔๐-๖๔๘๘



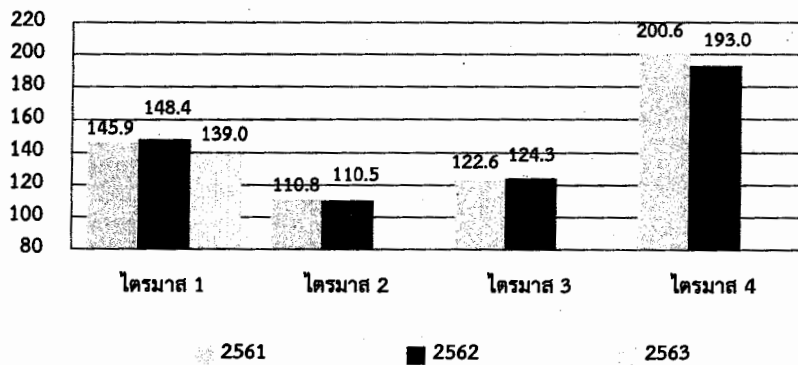
ภาวะเศรษฐกิจการเกษตรไตรมาส 1 ปี 2563

สำนักงานเศรษฐกิจการเกษตร ได้วิเคราะห์และประมาณการภาวะเศรษฐกิจการเกษตรในไตรมาส 1 ของปี 2563 (เดือนมกราคม - มีนาคม) เปรียบเทียบกับช่วงเดียวกันของปี 2562 โดยมีรายละเอียดดังนี้

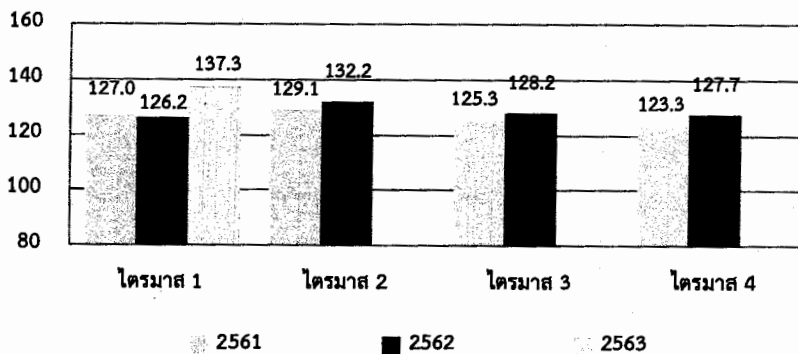
1. เครื่องชี้ภาวะเศรษฐกิจการเกษตร

1.1 ดัชนีผลผลิตสินค้าเกษตรและดัชนีราคาที่ใช้เกษตรกรขายได้ ในช่วงเดือนมกราคม - มีนาคม 2563 ดัชนีผลผลิตสินค้าเกษตรเฉลี่ยอยู่ที่ระดับ 139.0 ลดลงจากช่วงเดียวกันของปี 2562 ซึ่งอยู่ที่ระดับ 148.4 หรือลดลงร้อยละ 6.3 ขณะที่ดัชนีราคาสินค้าเกษตรที่เกษตรกรขายได้เฉลี่ยอยู่ที่ระดับ 137.3 เพิ่มขึ้นจากช่วงเดียวกันของปี 2562 ซึ่งเฉลี่ยอยู่ที่ระดับ 126.2 หรือเพิ่มขึ้นร้อยละ 8.9

ดัชนีผลผลิตสินค้าเกษตร (ปีฐาน 2548)



ดัชนีราคาที่ใช้เกษตรกรขายได้

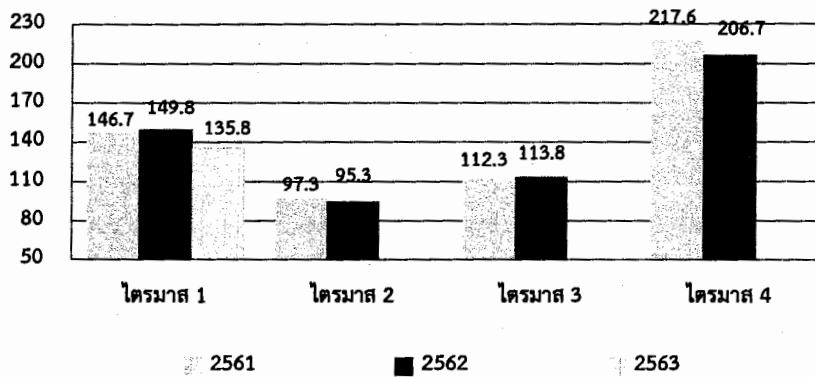


ที่มา: ศูนย์ปฏิบัติการเศรษฐกิจการเกษตร สำนักงานเศรษฐกิจการเกษตร

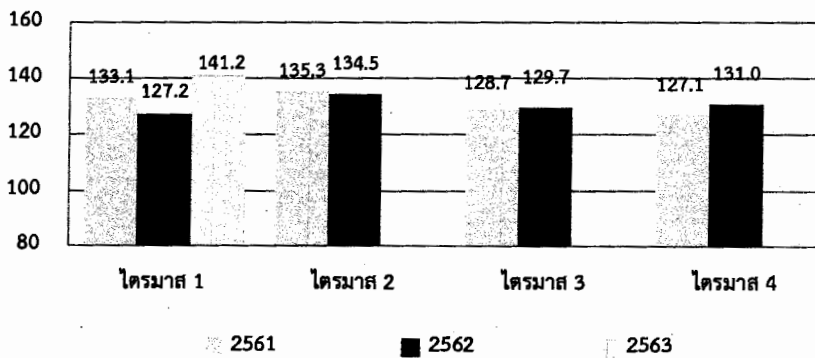


1.2 **ดัชนีผลผลิตหมวดพืชผลและดัชนีราคาหมวดพืชผลที่เกษตรกรขายได้** ในช่วงเดือนมกราคม – มีนาคม 2563 ดัชนีผลผลิตหมวดพืชผลเฉลี่ยอยู่ที่ระดับ 135.8 ลดลงจากช่วงเดียวกันของปี 2562 ซึ่งอยู่ที่ระดับ 149.8 หรือลดลงร้อยละ 9.3 ขณะที่ดัชนีราคาหมวดพืชผลที่เกษตรกรขายได้เฉลี่ยอยู่ที่ระดับ 141.2 เพิ่มขึ้นจากช่วงเดียวกันของปี 2562 ซึ่งอยู่ที่ระดับ 127.2 หรือเพิ่มขึ้นร้อยละ 11.0

ดัชนีผลผลิตหมวดพืชผล (ปีฐาน 2548)



ดัชนีราคาหมวดพืชผล

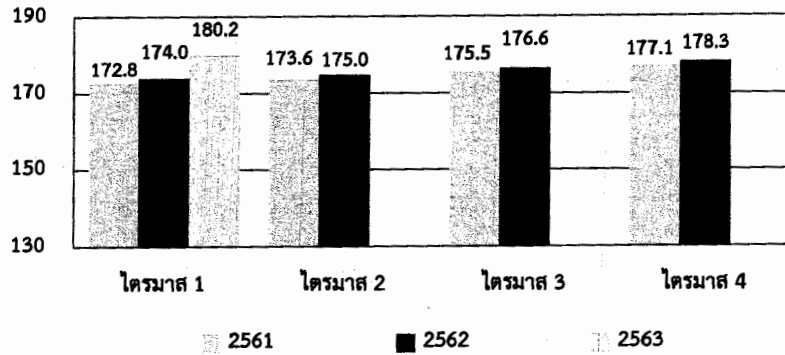


ที่มา: ศูนย์ปฏิบัติการเศรษฐกิจการเกษตร สำนักงานเศรษฐกิจการเกษตร

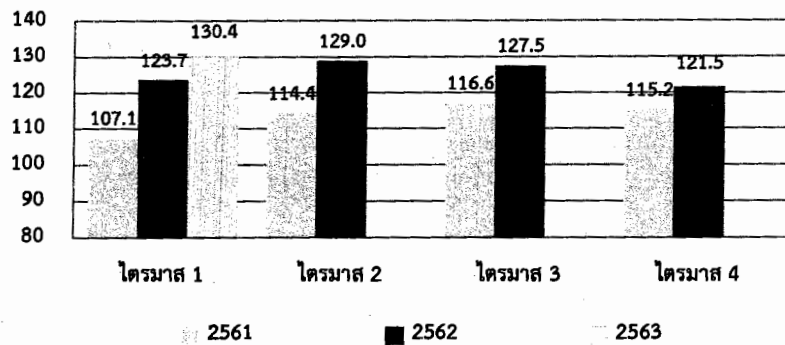
1.3 **ดัชนีผลผลิตหมวดปศุสัตว์และดัชนีราคาหมวดปศุสัตว์ที่เกษตรกรขายได้** ในช่วงเดือนมกราคม – มีนาคม 2563 ดัชนีผลผลิตหมวดปศุสัตว์เฉลี่ยอยู่ที่ระดับ 180.2 เพิ่มขึ้นจากช่วงเดียวกันของปี 2562 ซึ่งอยู่ที่ระดับ 174.0 หรือเพิ่มขึ้นร้อยละ 3.6 ขณะที่ดัชนีราคาหมวดปศุสัตว์ที่เกษตรกรขายได้เฉลี่ยอยู่ที่ระดับ 130.4 เพิ่มขึ้นจากช่วงเดียวกันของปี 2562 ซึ่งอยู่ที่ระดับ 123.7 หรือเพิ่มขึ้นร้อยละ 5.4



ดัชนีผลผลิตหมวดปศุสัตว์ (ปีฐาน 2548)



ดัชนีราคาหมวดปศุสัตว์

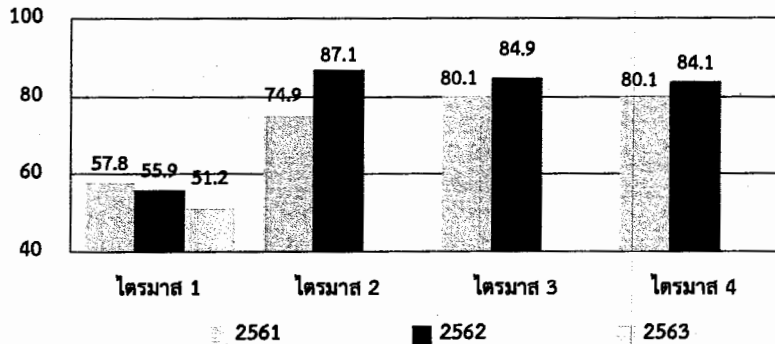


ที่มา: ศูนย์ปฏิบัติการเศรษฐกิจการเกษตร สำนักงานเศรษฐกิจการเกษตร

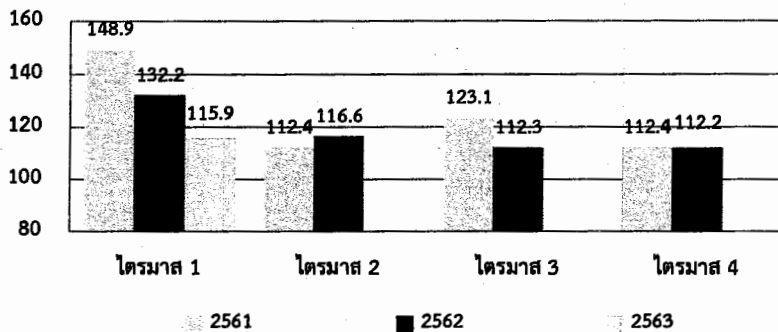
1.4 ดัชนีผลผลิตหมวดประมงและดัชนีราคาหมวดประมงที่เกษตรกรขายได้ ในช่วงเดือนมกราคม - มีนาคม 2563 ดัชนีผลผลิตหมวดประมงเฉลี่ยอยู่ที่ระดับ 51.2 ลดลงจากช่วงเดียวกันของปี 2562 ซึ่งอยู่ที่ระดับ 55.9 หรือลดลงร้อยละ 8.3 ขณะที่ดัชนีราคาหมวดประมงที่เกษตรกรขายได้เฉลี่ยอยู่ที่ระดับ 115.9 ลดลงจากช่วงเดียวกันของปี 2562 ซึ่งอยู่ที่ระดับ 132.2 หรือลดลงร้อยละ 12.3



ดัชนีผลผลิตหมวดประมง (ปีฐาน 2548)



ดัชนีราคาหมวดประมง



ที่มา: ศูนย์ปฏิบัติการเศรษฐกิจการเกษตร สำนักงานเศรษฐกิจการเกษตร

2. ภาวะเศรษฐกิจการเกษตรไตรมาส 1 ปี 2563 (เดือนมกราคม - มีนาคม)

ภาวะเศรษฐกิจการเกษตรในไตรมาส 1 ปี 2563 หดตัวร้อยละ 4.8 เมื่อเทียบกับช่วงเดียวกันของปี 2562 สาเหตุหลักมาจากสถานการณ์ภัยแล้งที่รุนแรง หลายพื้นที่เกิดภาวะฝนทิ้งช่วงและมีปริมาณฝนตกน้อย ทำให้ระดับน้ำต้นทุนในเขื่อนและอ่างเก็บน้ำที่กักเก็บเอาไว้ใช้สำหรับฤดูแล้งลดน้อยลง รวมทั้งแหล่งน้ำธรรมชาติมีปริมาณน้ำลดลง โดยสัญญาณการขาดแคลนน้ำเริ่มปรากฏให้เห็นตั้งแต่ช่วงปลายปี 2562 และได้ส่งผลกระทบต่อเนื่องมาในปี 2563

ภาวะเศรษฐกิจการเกษตรที่หดตัวลงในไตรมาสนี้เป็นผลมาจากสาขาพืชซึ่งเป็นสาขาการผลิตหลักของภาคเกษตรหดตัวลงมากจากภาวะภัยแล้ง ทำให้มีปริมาณน้ำไม่เพียงพอต่อการเพาะปลูกและการเจริญเติบโตของพืช ส่งผลให้ผลผลิตพืชสำคัญทั้งข้าว อ้อยโรงงาน มันสำปะหลัง ข้าวโพดเลี้ยงสัตว์ สับปะรดโรงงาน ปาล์มน้ำมัน และลำไย มีผลผลิตลดลง และยังส่งผลให้สาขาบริการทางการเกษตรหดตัวลงด้วย เนื่องจากการจ้างเก็บเกี่ยวผลผลิตลดลง รวมถึงสาขาประมงมีการหดตัวลงจากปัญหาภัยแล้งที่ทำให้ปริมาณสัตว์น้ำลดลง ในขณะที่สาขาปศุสัตว์และสาขาป่าไม้ยังขยายตัวได้จากการขยายการผลิตตามความต้องการของตลาดที่ยังมีอย่างต่อเนื่อง สำหรับรายละเอียดในแต่ละสาขา มีดังนี้



2.1 สาขาพืช ในไตรมาส 1 ปี 2563 หดตัวร้อยละ 7.3 เมื่อเทียบกับช่วงเดียวกันของปีที่ผ่านมา โดยพืชสำคัญที่มีผลผลิตลดลง ได้แก่ ข้าวนาปี ข้าวนาปรัง ข้าวโพดเลี้ยงสัตว์ มันสำปะหลัง อ้อยโรงงาน สับปะรดโรงงาน ปาล์มน้ำมัน และลำไย โดยข้าวนาปีมีผลผลิตลดลง เนื่องจากฝนมาล่าช้าและมีปริมาณน้อยกว่าปกติ ทำให้บางพื้นที่ขาดน้ำในช่วงเพาะปลูก ข้าวนาปรังมีผลผลิตลดลง เนื่องจากปริมาณน้ำในอ่างเก็บน้ำและน้ำตามแหล่งน้ำธรรมชาติน้อยกว่าปีที่ผ่านมา ไม่เพียงพอต่อการเจริญเติบโต ทำให้ต้นข้าวไม่สมบูรณ์ เมล็ดข้าวลีบไม่ได้น้ำหนัก ประกอบกับบางพื้นที่มีโรคและแมลงรบกวน ข้าวโพดเลี้ยงสัตว์มีผลผลิตลดลง เนื่องจากปัญหาภัยแล้งและปริมาณน้ำไม่เพียงพอต่อการเจริญเติบโต ประกอบกับไม่มีโครงการการส่งเสริมปลูกข้าวโพดเลี้ยงสัตว์หลังนาของภาครัฐ ทำให้เกษตรกรปรับเปลี่ยนไปปลูกพืชอายุสั้นใช้น้ำน้อยชนิดอื่นแทน หรือปล่อยพื้นที่ว่างมันสำปะหลังมีผลผลิตลดลง เนื่องจากประสบภัยแล้งในช่วงเริ่มเพาะปลูก ส่งผลต่อการเจริญเติบโต ทำให้หัวมันโตไม่เต็มที่และมีขนาดเล็ก อ้อยโรงงานมีผลผลิตลดลง เนื่องจากปัญหาภัยแล้งและปริมาณน้ำฝนไม่เพียงพอ ส่งผลต่อการเจริญเติบโตของต้นอ้อย สับปะรดโรงงานมีผลผลิตลดลง เนื่องจากปัญหาภัยแล้ง ส่งผลให้ต้นสับปะรดไม่สมบูรณ์ ติดผลน้อย ผลเล็กแคระแกร็นและน้ำหนักน้อย ปาล์มน้ำมันมีผลผลิตลดลง เนื่องจากภาวะฝนทิ้งช่วงและปริมาณฝนน้อย ทำให้ปริมาณน้ำไม่เพียงพอ ส่งผลให้คุณภาพผลผลิตและน้ำหนักหลายปาล์มลดลง และลำไยมีผลผลิตลดลง เนื่องจากประสบภัยแล้ง ทำให้ต้นลำไยขาดน้ำในช่วงก่อนเก็บเกี่ยวผลผลิต ส่งผลให้ต้นเหี่ยวเฉาและยืนต้นตายในบางพื้นที่

สำหรับพืชที่มีผลผลิตเพิ่มขึ้น ได้แก่ ยางพาราและทุเรียน โดยยางพารามีผลผลิตเพิ่มขึ้น เนื่องจากต้นยางพาราในพื้นที่ปลูกใหม่ปี 2557 ที่ปลูกแทนในพื้นที่พืชไร่ ไม้ผล พื้นที่นา และต้นยางพาราอายุมากที่ให้ผลผลิตน้อย เริ่มกรีดได้ในปีนี้ และทุเรียนมีผลผลิตเพิ่มขึ้น เนื่องจากราคาในปีที่ผ่านมาอยู่ในเกณฑ์ดี จูงใจให้เกษตรกรมีการบำรุงและดูแลรักษา ประกอบกับช่วงปลายปีที่ผ่านมาอากาศหนาวเย็นเหมาะสมกับการออกดอกติดผลของทุเรียน และเกษตรกรมีการทำทุเรียนนอกฤดูมากขึ้น รวมทั้งพื้นที่ปลูกใหม่ในปี 2558 เริ่มให้ผลผลิตในปีนี้เป็นปีแรก ทำให้มีพื้นที่ให้ผลเพิ่มขึ้น

ราคาผลผลิต ในช่วงเดือนมกราคม - มีนาคม 2563 สินค้าพืชที่มีราคาที่เกษตรกรขายได้เฉลี่ยเพิ่มขึ้น ได้แก่ ข้าว อ้อยโรงงาน สับปะรดโรงงาน ปาล์มน้ำมัน และทุเรียน โดยข้าวเปลือกเจ้าความชื้น 15% มีราคาเพิ่มขึ้น เนื่องจากบางพื้นที่ประสบภัยแล้งทำให้ผลผลิตออกสู่ตลาดลดลง ขณะที่ตลาดมีความต้องการข้าวอย่างต่อเนื่อง อ้อยโรงงานมีราคาเพิ่มขึ้น เนื่องจากภาวะภัยแล้งที่ต่อเนื่องจากปี 2562 ส่งผลให้ผลผลิตอ้อยลดต่ำกว่าปีที่ผ่านมา ประกอบกับราคาน้ำตาลในตลาดโลกเพิ่มขึ้น สับปะรดโรงงานมีราคาเพิ่มขึ้น เนื่องจากประสบภัยแล้งทำให้ผลผลิตลดลง ขณะที่ความต้องการของตลาดยังมีอย่างต่อเนื่อง ปาล์มน้ำมันทั้งทะเลทรายน้ำหนักมากกว่า 15 กิโลกรัม มีราคาเพิ่มขึ้น เนื่องจากผลผลิตปาล์มออกสู่ตลาดลดลง และรัฐบาลมีมาตรการส่งเสริมการใช้น้ำมันดีเซลหมุนเร็ว บี 10 เป็นน้ำมันเกรดพื้นฐาน และ ทุเรียนมีราคาเพิ่มขึ้น เนื่องจากเป็นผลผลิตช่วงนอกฤดู ประกอบกับความต้องการยังมีอย่างต่อเนื่อง

สินค้าพืชที่เกษตรกรขายได้มีราคาเฉลี่ยลดลง ได้แก่ ข้าวโพดเลี้ยงสัตว์ มันสำปะหลัง ยางพารา และลำไย โดยข้าวโพดเลี้ยงสัตว์มีราคาลดลง เนื่องจากการนำเข้าข้าวโพดเลี้ยงสัตว์จากประเทศเพื่อนบ้านภายใต้กรอบความตกลงเขตการค้าเสรีอาเซียน (AFTA) ทำให้ปริมาณผลผลิตภายในประเทศสูงขึ้น ส่งผลให้ราคาในประเทศปรับลดลง มันสำปะหลังมีราคาลดลง เนื่องจากเปอร์เซ็นต์แป้งในหัวมันสำปะหลังสดต่ำลงจากสภาพอากาศร้อน ทำให้คุณภาพไม่เป็นที่ต้องการของตลาด ส่งผลให้ราคามันสำปะหลังที่เกษตรกรขายได้ปรับตัวลดลง ยางพารามีราคาลดลง เนื่องจากปริมาณผลผลิตเพิ่มขึ้นจากพื้นที่เปิดกรีดยางใหม่



ที่เพิ่มขึ้นและอุปทานส่วนเกินของผลผลิตยางพาราโลก และลำไยมีราคาลดลง เนื่องจากสถานการณ์การแพร่ระบาดของเชื้อไวรัสโคโรนาสายพันธุ์ใหม่ 2019 (COVID-19) ในประเทศจีน ทำให้ไม่สามารถส่งออกลำไยไปยังประเทศจีนซึ่งเป็นตลาดส่งออกสำคัญของไทยได้ ส่งผลให้ปริมาณผลผลิตภายในประเทศมากกว่าความต้องการบริโภค และราคาลำไยในประเทศลดลง

2.2 สาขาปศุสัตว์ ในไตรมาส 1 ปี 2563 ขยายตัวร้อยละ 3.8 เมื่อเทียบกับช่วงเดียวกันของปี 2562 เป็นผลจากการเพิ่มปริมาณการผลิตตามความต้องการบริโภคของตลาดทั้งในและต่างประเทศ ประกอบกับมีการเฝ้าระวังควบคุมโรคระบาดอย่างเข้มงวด และการจัดการฟาร์มที่ได้มาตรฐาน ทำให้สินค้าปศุสัตว์หลัก ได้แก่ ไก่เนื้อ สุกร ไช้ไก่ และนํ้านมดิบ มีผลผลิตเพิ่มขึ้น โดยผลผลิตไก่เนื้อเพิ่มขึ้น เนื่องจากการขยายการผลิตเพื่อตอบสนองความต้องการบริโภคภายในประเทศและตลาดส่งออกหลัก เช่น ญี่ปุ่น สหภาพยุโรป และจีน ที่มีความต้องการนำเข้าเพิ่มขึ้น ผลผลิตสุกรเพิ่มขึ้น เนื่องจากเกษตรกรขยายการผลิตรองรับความต้องการของตลาดในประเทศและการส่งออกที่มีแนวโน้มเพิ่มขึ้น มีการจัดการฟาร์มและป้องกันโรคอย่างมีประสิทธิภาพ ติดตามเฝ้าระวังการเกิดโรคระบาดอย่างเข้มงวด ประกอบกับราคาสุกรที่เกษตรกรขายได้ปรับตัวสูงขึ้นจากปี 2562 จูงใจให้เกษตรกรขยายการผลิตอย่างต่อเนื่อง ผลผลิตไข่ไก่เพิ่มขึ้น เนื่องจากเกษตรกรมีการจัดการฟาร์มที่มีประสิทธิภาพมากขึ้น มีสภาพแวดล้อมของการเลี้ยงเอื้ออำนวยต่อการออกไข่ของแม่ไก่ รวมทั้งการดำเนินมาตรการรักษาสมดุลของผลผลิตไข่ไก่ในระบบ ส่งผลให้ผลผลิตไข่ไก่ออกสู่ตลาดเพิ่มขึ้น สำหรับการผลิตนํ้านมดิบเพิ่มขึ้น เนื่องจากเกษตรกรมีการบริหารจัดการฟาร์มที่ดี มีการนำเทคโนโลยีมาใช้เพื่อเพิ่มประสิทธิภาพการผลิต และมีการเฝ้าระวังโรคระบาด ส่งผลให้ปริมาณนํ้านมดิบเพิ่มขึ้น

ราคาผลผลิต ในช่วงเดือนมกราคม - มีนาคม 2563 สินค้าปศุสัตว์ส่วนใหญ่ ได้แก่ ไก่เนื้อ สุกร ไช้ไก่ มีราคาเฉลี่ยเพิ่มขึ้นเมื่อเทียบกับช่วงเดียวกันของปี 2562 เนื่องจากเกษตรกรมีการวางแผนการผลิตให้สอดคล้องกับความต้องการของตลาดได้ดีขึ้น โดยราคาไก่เนื้อเพิ่มขึ้นจากความต้องการบริโภคในประเทศที่เพิ่มขึ้นและตลาดส่งออกขยายตัวได้อย่างต่อเนื่อง ราคาสุกรเพิ่มขึ้นจากความต้องการของตลาดที่เพิ่มขึ้น ประกอบกับราคาในตลาดโลกมีการปรับตัวสูงขึ้นจากภาวะขาดแคลนสุกรซึ่งเป็นผลจากการระบาดของโรคอหิวาต์แอฟริกาในสุกรและสถานการณ์การแพร่ระบาดของ COVID-19 ในหลายประเทศ โดยเฉพาะในประเทศจีนซึ่งเป็นผู้ผลิตสุกรรายใหญ่ที่สุดของโลก ราคาไข่ไก่เพิ่มขึ้น เป็นผลมาจากการส่งเสริมการบริโภคไข่ไก่ภายในประเทศและมาตรการระบายผลผลิตส่วนเกินออกจากระบบทั้งการผลักดันการส่งออกและการปลดแม่ไก่ยืนกรง รวมทั้งการจัดทำแผนการนำเข้าพ่อแม่พันธุ์ไก่ไข่ที่เหมาะสมเพื่อรักษาเสถียรภาพราคาไข่ไก่ในประเทศ ส่งผลให้ราคาไข่ไก่ปรับตัวสูงขึ้นขณะที่ราคานํ้านมดิบที่เกษตรกรขายได้ลดลงเล็กน้อยตามคุณภาพนํ้านม

2.3 สาขาประมง ในไตรมาส 1 ปี 2563 หดตัวร้อยละ 2.2 เมื่อเทียบกับช่วงเดียวกันของปี 2562 เป็นผลจากผลผลิตประมงทะเลในส่วนของปริมาณสัตว์น้ำที่นำขึ้นท่าเทียบเรือมีแนวโน้มลดลงจากสภาพอากาศที่แปรปรวน ส่วนปริมาณกุ้งทะเลเพาะเลี้ยงลดลง เนื่องจากสถานการณ์ภัยแล้งที่ส่งผลกระทบต่อเนื้อมาจากปี 2562 และการเฝ้าระวังโรคกุ้ง ทำให้เกษตรกรปรับลดพื้นที่การเลี้ยง ปรับลดจำนวนลูกพันธุ์ และชะลอการลงลูกกุ้ง ผลผลิตจึงออกสู่ตลาดลดลง สำหรับผลผลิตประมงน้ำจืดลดลงเช่นกัน โดยเฉพาะปลานิลและปลาดุก เนื่องจากภาวะภัยแล้งที่เกิดขึ้นในแหล่งผลิตที่สำคัญ ประกอบกับปริมาณน้ำในเขื่อนและแหล่งน้ำตามธรรมชาติมีไม่เพียงพอต่อการเลี้ยง ทำให้เกษตรกรผู้เลี้ยงปลาน้ำจืดทั้งในบ่อดินและในกระชังลดเนื้อที่เลี้ยงปลาลง มีการปล่อยลูกปลาในอัตราน้อยกว่าปกติ หรือชะลอการเลี้ยงออกไป ส่งผลให้ผลผลิตประมงน้ำจืดลดลง



ราคาผลผลิต ในช่วงเดือนมกราคม - มีนาคม 2563 ราคาข้าวแวนนาไม (ขนาด 70 ตัวต่อกิโลกรัม) ที่เกษตรกรขายได้เฉลี่ยลดลงเมื่อเทียบกับช่วงเดียวกันของปี 2562 เนื่องจากประเทศผู้ส่งออกมีการแข่งขันด้านราคามากขึ้น ทำให้ราคาข้าวในตลาดโลกปรับตัวลดลง ส่งผลให้ราคาข้าวในประเทศลดลงตามไปด้วย นอกจากนี้ การระบาดของ COVID-19 ในประเทศจีน ยังทำให้ผู้ส่งออกของไทยไม่สามารถส่งออกไปยังตลาดจีนได้ แม้ภาครัฐจะมีการส่งเสริมการบริโภคภายในประเทศ เพื่อทดแทนตลาดส่งออกที่หดตัว แต่เศรษฐกิจภายในประเทศที่ชะลอตัวทำให้มีความต้องการบริโภคไม่มากนัก สำหรับราคาปลาขนาดกลางที่เกษตรกรขายได้เฉลี่ยลดลง เป็นผลจากกำลังซื้อของผู้บริโภคลดลงตามการชะลอตัวของภาวะเศรษฐกิจในประเทศ ส่วนราคาปลาดุกบิ๊กอุย (ขนาด 2-4 ตัวต่อกิโลกรัม) ที่เกษตรกรขายได้เฉลี่ยเพิ่มขึ้น เนื่องจากยังมีความต้องการบริโภคอย่างต่อเนื่อง

2.4 สาขาบริการทางการเกษตร ในไตรมาสที่ 1 ปี 2563 หดตัวร้อยละ 1.3 เมื่อเทียบกับช่วงเดียวกันของปี 2562 เป็นผลจากที่เกษตรกรได้จ้างบริการเครื่องจักรกลและอุปกรณ์ทางการเกษตรในการเตรียมดิน ไถพรวนดิน และเก็บเกี่ยวผลผลิต โดยเฉพาะในด้านการเก็บเกี่ยว เนื่องจากในไตรมาส 1 เป็นช่วงที่มีกิจกรรมการเก็บเกี่ยวผลผลิตพืชสำคัญหลายชนิด ทั้งข้าว ข้าวโพดเลี้ยงสัตว์ มันสำปะหลัง และอ้อยโรงงาน แต่จากสถานการณ์ภัยแล้งทำให้พื้นที่เพาะปลูกพืชได้รับความเสียหาย และเกษตรกรบางส่วนปล่อยพื้นที่ให้ว่าง ทำให้มีพื้นที่เก็บเกี่ยวข้าว ข้าวโพดเลี้ยงสัตว์ และมันสำปะหลังลดลง ส่งผลให้เกษตรกรมีการจ้างบริการรถเกี่ยวนาข้าว การจ้างบริการเก็บเกี่ยวข้าวโพดเลี้ยงสัตว์และมันสำปะหลังลดลง สำหรับอ้อยโรงงาน ถึงแม้จะมีการส่งเสริมและสนับสนุนให้เกษตรกรใช้เครื่องจักรกลในการเก็บเกี่ยวอ้อยเพิ่มขึ้น เพื่อลดปัญหา PM 2.5 แต่จำนวนรถตัดอ้อยยังมีน้อย ไม่เหมาะสมกับบางพื้นที่ และมีต้นทุนสูง ทำให้ในภาพรวมของสาขาบริการทางการเกษตรหดตัวลง

2.5 สาขาป่าไม้ ในไตรมาส 1 ปี 2563 ขยายตัวร้อยละ 1.0 เมื่อเทียบกับช่วงเดียวกันของปี 2562 เนื่องจากปริมาณไม้ยูคาลิปตัส ไม้ยางพารา และถ่านไม้เพิ่มขึ้น โดยไม้ยูคาลิปตัสยังคงเป็นที่ต้องการของตลาดทั้งภายในประเทศและต่างประเทศเป็นอย่างมาก โดยเฉพาะประเทศจีน ในการนำไปใช้เป็นวัตถุดิบในการผลิตกระดาษและแปรรูปเป็นเชื้อเพลิงชีวมวลอัดเม็ด (Wood Pellet) ในด้านไม้ยางพาราขยายตัวตามพื้นที่การตัดโค่นสวนยางพาราเก่า เพื่อปลูกทดแทนด้วยยางพาราพันธุ์ดี และพืชอื่น ประกอบกับตลาดต่างประเทศ เช่น ประเทศจีน และประเทศญี่ปุ่น มีความต้องการไม้ยางพาราเพื่อนำไปผลิตเป็นเฟอร์นิเจอร์และเชื้อเพลิงชีวมวลอัดเม็ด ขณะที่ถ่านไม้มีความต้องการจากประเทศญี่ปุ่นเพิ่มขึ้นอย่างมาก เนื่องจากมีความต้องการนำไปใช้เพื่อเป็นเชื้อเพลิงในการประกอบอาหาร ส่วนรั้งนกมีปริมาณการส่งออกไปต่างประเทศลดลง โดยเฉพาะคู่ค้าหลักอย่างประเทศจีนที่มีปริมาณลดลงอย่างมาก เนื่องจากสถานการณ์การแพร่ระบาดของ COVID-19 ส่งผลให้ไม่สามารถส่งสินค้าไปยังประเทศจีนได้ สำหรับผลผลิตครั้งลดลง เนื่องจากได้รับผลกระทบจากสภาพอากาศที่แปรปรวนและร้อนจัด



3. แนวโน้มภาวะเศรษฐกิจการเกษตรปี 2563

แนวโน้มเศรษฐกิจการเกษตรในปี 2563 คาดว่าจะขยายตัวอยู่ในช่วงร้อยละ (-0.2) – 0.8 เมื่อเทียบกับปี 2562 โดยสาขาปศุสัตว์ สาขาประมง สาขาบริการทางการเกษตร และสาขาป่าไม้ มีแนวโน้มขยายตัวได้ จากการที่มีการบริหารจัดการทั้งในด้านการผลิตและการตลาดที่ดี มีการใช้เทคโนโลยีในการผลิตและยกระดับคุณภาพสินค้าให้ได้มาตรฐาน สำหรับสาขาพืชมีแนวโน้มจะปรับตัวดีขึ้นในช่วงครึ่งปีหลัง โดยคาดว่าจะสามารถทำการเพาะปลูกได้ตามฤดูกาลปกติ อย่างไรก็ตาม จากการหดตัวลงมากในช่วงไตรมาส 1 ทำให้สาขาพืชในภาพรวมยังมีแนวโน้มหดตัว

ทั้งนี้ ยังมีปัจจัยบวกจากความต้องการสินค้าเกษตรที่มีโอกาสเพิ่มขึ้น หลังจากสถานการณ์การระบาดของ COVID-19 คลี่คลาย โดยเฉพาะข้าว อาหารสำเร็จรูป อาหารพร้อมรับประทาน (READY TO EAT) อาหารสุขภาพหรือผลิตภัณฑ์สมุนไพร ความต้องการมันสำปะหลังเพื่อนำไปเป็นวัตถุดิบผลิตแอลกอฮอล์ 75% และใช้ผสมทำเจลล้างมือเพื่อฆ่าเชื้อโรค รวมถึงภูมิทางการแพทย์และถั่วเหลือง ทำให้การส่งออกมีแนวโน้มดีขึ้น รวมทั้งยังมีการส่งเสริมการบริโภคและการใช้สินค้าเกษตรในประเทศ การจัดระบบการขนส่งและกระจายผลผลิตไปยังตลาดในภูมิภาคต่าง ๆ อย่างรวดเร็ว และสนับสนุนการซื้อขายผ่านตลาดออนไลน์ อย่างไรก็ตาม ยังมีปัจจัยเสี่ยงจากภาวะแห้งแล้งและความแปรปรวนของสภาพอากาศ สถานการณ์การระบาดของ COVID-19 ที่อาจยืดเยื้อยาวนาน และค่าเงินบาทและราคาน้ำมันที่ังมีความผันผวน

4. การส่งออกสินค้าเกษตรและผลิตภัณฑ์

การส่งออกสินค้าเกษตรและผลิตภัณฑ์ในช่วงเดือนมกราคม - กุมภาพันธ์ 2563 มีมูลค่าการส่งออกอยู่ที่ 214,544.50 ล้านบาท ลดลงร้อยละ 9.37 เมื่อเทียบกับช่วงเดียวกันของปี 2562 ซึ่งมีมูลค่าอยู่ที่ 236,728.71 ล้านบาท โดยสินค้าเกษตรและผลิตภัณฑ์ที่มีปริมาณและมูลค่าส่งออกเพิ่มขึ้น ได้แก่ ยางพารา น้ำตาลและผลิตภัณฑ์ ข้าวโพดเลี้ยงสัตว์ เนื้อไก่และผลิตภัณฑ์ เนื้อสุกรและผลิตภัณฑ์ นมและผลิตภัณฑ์ ปลาหมึกและผลิตภัณฑ์ และผลิตภัณฑ์จากป่า โดยยางพารา มีการส่งออกเพิ่มขึ้น เนื่องจากสถานการณ์สงครามการค้าระหว่างสหรัฐอเมริกากับจีนที่มีทิศทางดีขึ้นจากการลงนามการค้าเฟสแรก ระหว่างสหรัฐอเมริกาและจีน น้ำตาลและผลิตภัณฑ์มีการส่งออกเพิ่มขึ้น เนื่องจากมีการส่งออกน้ำตาลดิบและน้ำตาลทรายเพิ่มขึ้นจากสต็อกที่คงค้าง ประกอบกับค่าเงินเรียลของบราซิลแข็งค่าขึ้นและราคาน้ำมันปรับตัวสูงขึ้น ทำให้บราซิลซึ่งเป็นผู้ผลิตและผู้ส่งออกน้ำตาลรายใหญ่หันไปผลิตเอทานอลเพิ่มขึ้น ส่งผลให้ราคาน้ำตาลตลาดโลกเพิ่มขึ้น ข้าวโพดเลี้ยงสัตว์มีการส่งออกเพิ่มขึ้นจากปริมาณการส่งออกไปยังฮ่องกงซึ่งเป็นประเทศคู่ค้าสำคัญเพิ่มขึ้น เนื้อไก่และผลิตภัณฑ์มีการส่งออกที่ขยายตัวได้ดีในตลาดญี่ปุ่น สหภาพยุโรป และจีน รวมถึงตลาดอื่นมีแนวโน้มนำเข้าเนื้อไก่จากไทยเพิ่มขึ้น เนื้อสุกรและผลิตภัณฑ์มีการส่งออกเพิ่มขึ้นจากความต้องการของตลาดในประเทศที่ประสบภาวะขาดแคลนเนื้อสุกรเนื่องจากการระบาดของโรคอหิวาต์แอฟริกาในสุกร ทำให้เนื้อสุกรและผลิตภัณฑ์ของไทยเป็นที่ต้องการมากขึ้น โดยเฉพาะจีนและฮ่องกง นมและผลิตภัณฑ์มีการส่งออกเพิ่มขึ้น เนื่องจากประเทศคู่ค้าในเอเชีย เช่น ฟิลิปปินส์ สิงคโปร์ เวียดนาม และมาเลเซีย มีการนำเข้านมและผลิตภัณฑ์นมของไทยเพิ่มขึ้น ปลาหมึกและผลิตภัณฑ์มีการส่งออกเพิ่มขึ้น เนื่องจากยังมีความต้องการของตลาดอย่างต่อเนื่อง โดยเฉพาะประเทศคู่ค้าสำคัญทั้งอิตาลี ญี่ปุ่น สหรัฐอเมริกา และจีน และผลิตภัณฑ์จากป่ามีการส่งออกเพิ่มขึ้นจากความต้องการไม้ยูคาลิปตัสเพื่อใช้เป็น



วัตถุดิบในการผลิตกระดาษและแปรรูปเป็นเชื้อเพลิงชีวมวลอัดเม็ด (Wood Pellet) ไม้ยางพารา เพื่อนำไปผลิตเป็นเฟอร์นิเจอร์ และแปรรูปเป็นเชื้อเพลิงชีวมวลอัดเม็ด และถ่านไม้ เพื่อนำไปใช้เป็นเชื้อเพลิงในการประกอบอาหาร

สินค้าเกษตรและผลิตภัณฑ์ที่มีปริมาณและมูลค่าส่งออกลดลง ได้แก่ ข้าว มันสำปะหลังและผลิตภัณฑ์ น้ำมันปาล์ม ลำไยและผลิตภัณฑ์ ทูเรียนและผลิตภัณฑ์ และกุ้งและผลิตภัณฑ์ โดยข้าวมีการส่งออกลดลง เนื่องจากปริมาณผลผลิตข้าวลดลง ประกอบกับค่าเงินบาทที่แข็งค่าขึ้นอย่างต่อเนื่อง ทำให้ราคาข้าวไทยในตลาดโลกสูงกว่าประเทศคู่แข่ง **มันสำปะหลังและผลิตภัณฑ์** มีการส่งออกลดลง เนื่องจากปริมาณผลผลิตลดลง ประกอบกับประเทศจีนซึ่งเป็นประเทศคู่ค้าหลัก มีการชะลอการนำเข้าเนื่องจากการขนส่งที่ไม่สะดวกในช่วงที่มีการแพร่ระบาดของ COVID-19 รุนแรง **น้ำมันปาล์ม** มีการส่งออกลดลง เนื่องจากราคาน้ำมันปาล์มของไทยสูงกว่าประเทศเพื่อนบ้าน สำหรับ**ลำไยและผลิตภัณฑ์และทูเรียนและผลิตภัณฑ์** มีการส่งออกลดลง เนื่องจากสถานการณ์การแพร่ระบาดของ COVID-19 ในประเทศจีนซึ่งเป็นตลาดส่งออกหลักของผลไม้และผลิตภัณฑ์ของไทย ทำให้ยังไม่สามารถส่งออกได้ และ**กุ้งและผลิตภัณฑ์** มีการส่งออกลดลงจากประเทศจีนซึ่งเป็นคู่ค้าสำคัญ ประสบปัญหาการระบาดของ COVID-19 ทำให้การขนส่งสินค้ากุ้งมีความลำบากมากขึ้นจากการประกาศยกเลิกหรือปรับลดเที่ยวบิน ส่งผลให้ผู้ส่งออกของไทยไม่สามารถส่งออกไปยังตลาดจีนได้ รวมทั้งประเทศคู่ค้าหลักทั้งญี่ปุ่นและสหรัฐอเมริกา มีการนำเข้าลดลง สำหรับ**สินค้าเกษตรและผลิตภัณฑ์ที่มีปริมาณส่งออกเพิ่มขึ้นแต่มูลค่าส่งออกลดลง คือ ปลาและผลิตภัณฑ์** เนื่องจากความต้องการของตลาดยังมีอย่างต่อเนื่อง อาทิ จีน สหรัฐอเมริกา เมียนมา ส่วน**สินค้าเกษตรและผลิตภัณฑ์ที่มีปริมาณส่งออกลดลงแต่มูลค่าส่งออกเพิ่มขึ้น คือ สับปะรดและผลิตภัณฑ์** เนื่องจากปริมาณผลผลิตลดลง ทำให้ปริมาณส่งออกลดลง ในขณะที่ราคาส่งออกเพิ่มขึ้นตามราคาผลผลิตที่สูงขึ้น ทำให้มูลค่าส่งออกเพิ่มขึ้น

5. ข้อเสนอแนะ

กระทรวงเกษตรและสหกรณ์ควรจัดเตรียมมาตรการเพื่อรองรับสถานการณ์ทางเศรษฐกิจ สังคม และพฤติกรรม การบริโภคที่เปลี่ยนไปอย่างถาวร (New Normal) โดยจัดทำปฏิทินและแผนการผลิตสินค้าเกษตร เพื่อความมั่นคงทางอาหาร และเพิ่มโอกาสในการส่งออก การพัฒนาระบบการจัดการหลังการเก็บเกี่ยว (Post Harvesting) เพื่อการเก็บรักษาและยืดอายุ คุณภาพผลผลิตก่อนถึงมือผู้บริโภค รวมทั้งพัฒนาตลาดสินค้าเกษตรโดยใช้กลไกตลาดนำการผลิต สนับสนุนการพัฒนาตลาด สินค้าเกษตรออนไลน์ Modern Trade ที่เชื่อมโยงระบบ Logistics เกษตรที่มีประสิทธิภาพ และใช้การขับเคลื่อนของศูนย์ข้อมูล เกษตรแห่งชาติ (National Agricultural Big Data Center: NABC) สนับสนุนข้อมูลในการกำหนดนโยบายและมาตรการ ด้านการเกษตรที่เหมาะสม รวมถึงเครือข่ายศูนย์เทคโนโลยีเกษตรและนวัตกรรม (Agritech and Innovation Center: AIC) เพื่อเป็นแหล่งความรู้และขับเคลื่อนด้านเทคโนโลยีการเกษตรสมัยใหม่ที่สำคัญระดับพื้นที่ เพื่อพัฒนาเกษตรอัจฉริยะที่มีความแม่นยำสูง นำไปสู่การจัดทำแผนการผลิตที่เหมาะสม สอดคล้องกับความต้องการของตลาดทั้งคุณภาพและมาตรฐาน เพื่อส่งผลให้เกิดการขยายตัวของ GDP ภาคเกษตรอย่างยั่งยืนต่อไป



ตารางที่ 1 อัตราการเติบโตของภาคเกษตร

หน่วย: ร้อยละ

สาขา	ไตรมาส 1/2563 (เดือนมกราคม - มีนาคม 2563)
ภาคเกษตร	-4.8
พืช	-7.3
ปศุสัตว์	3.8
ประมง	-2.2
บริการทางการเกษตร	-1.3
ป่าไม้	1.0

ที่มา: กองนโยบายและแผนพัฒนาการเกษตร สำนักงานเศรษฐกิจการเกษตร



ตารางที่ 2 ผลผลิตสินค้าเกษตรที่สำคัญ (ปีปฏิทิน)

หน่วย: ล้านตัน

สินค้า	ไตรมาส 1 (เดือนมกราคม - มีนาคม)		การเปลี่ยนแปลง (ร้อยละ)
	2562**	2563**	
ข้าวนาปี	0.97	0.94	-3.36
ข้าวนาปรัง	2.98	1.74	-41.55
ข้าวโพดเลี้ยงสัตว์	0.44	0.31	-29.20
มันสำปะหลัง	20.11	19.02	-5.39
อ้อยโรงงาน (รวมพันธุ์)	98.19	85.68	-12.74
สับปะรดโรงงาน	0.47	0.38	-19.55
ยางพารา	1.04	1.05	1.08
ปาล์มน้ำมัน	4.72	3.82	-19.05
ลำไย (พันธุ์)	0.22	0.20	-9.21
ทุเรียน (พันธุ์)	0.08	0.12	55.34
ไก่เนื้อ (ล้านตัว)	417.36	446.49	6.98
สุกรมีชีวิต (ล้านตัว)	5.11	5.14	0.51
ไข่ไก่ (ล้านฟอง)	3,513.24	3,580.25	1.91
นํ้านมดิบ	0.33	0.35	5.85
กุ้งทะเลเพาะเลี้ยง* (พันธุ์)	35.46	31.20	-12.01

ที่มา: ศูนย์สารสนเทศการเกษตร สำนักงานเศรษฐกิจการเกษตร

* กรมประมง (ข้อมูลผลผลิตตามใบอนุญาตเคลื่อนย้ายสัตว์น้ำ (Movement Document: MD) รวมผลผลิต
ไม่มี MD (Non MD) ในเดือนมกราคม-กุมภาพันธ์ 2563) ณ วันที่ 3 เมษายน 2563

หมายเหตุ : ** ข้อมูลพยากรณ์ ณ เดือนมีนาคม 2563



ตารางที่ 3 ราคาสินค้าเกษตรที่เกษตรกรขายได้

หน่วย: บาท/กิโลกรัม

สินค้า	2562		2563	การเปลี่ยนแปลง (ร้อยละ)
	ทั้งปี	ม.ค.-มี.ค.	ม.ค.-มี.ค.	
ข้าวเปลือกเจ้า ความชื้น 15% (บาท/ตัน)	7,812	7,667	8,152	6.34
ข้าวนาปีหอมมะลิ (บาท/ตัน)	14,282	15,209	13,779	-9.40
ข้าวโพดเลี้ยงสัตว์ความชื้น 14.5%	7.67	8.65	7.67	-11.28
หัวมันสำปะหลังสดคละ	2.07	2.17	1.92	-11.75
อ้อยโรงงาน (บาท/ตัน)	602	589	691	17.28
สับประรดโรงงาน	5.91	3.83	10.66	178.53
ยางแผ่นดิบชั้น 3	40.96	41.26	38.10	-7.66
ผลปาล์มน้ำมันทั้งทะลายมีน้ำหนัก>15 กก.	2.60	2.36	5.14	117.48
ลำไยเกรด A	26.31	26.48	22.63	-14.56
ทุเรียนหมอนทองคละ	99.86	125.51	134.99	7.55
ไก่อุ่นพันธุ์เนื้อ	36.85	36.20	39.13	8.11
สุกร น้ำหนัก 100 กก. ขึ้นไป	66.52	65.95	69.16	4.86
ไข่ไก่สดคละ (บาท/ร้อยฟอง)	279	270	277	2.55
น้ำมันดิบ	18.30	18.35	18.25	-0.54
กุ้งขาวแวนนาไมขนาด 70 ตัว/กก.	144	161	141	-12.22

ที่มา: ศูนย์สารสนเทศการเกษตร สำนักงานเศรษฐกิจการเกษตร



ตารางที่ 4 ปริมาณและมูลค่าการส่งออกสินค้าเกษตรและผลิตภัณฑ์ที่สำคัญ

สินค้า	ปริมาณ (พันตัน)				มูลค่า (ล้านบาท)			
	2562		2563	% Δ	2562		2563	% Δ
	ทั้งปี	ม.ค.-ก.พ.	ม.ค.-ก.พ.		ทั้งปี	ม.ค.-ก.พ.	ม.ค.-ก.พ.	
สินค้าเกษตรและผลิตภัณฑ์	-	-	-		1,388,541.03	236,728.71	214,544.50	-9.37
ข้าว (ล้านตัน)	7.58	1.64	0.95	-42.21	130,543.93	26,981.27	17,535.33	-35.01
ข้าวโพดเลี้ยงสัตว์	1.79	0.02	0.19	692.71	17.85	0.10	1.95	1,852.96
มันสำปะหลังและผลิตภัณฑ์ (ล้านตัน)	5.29	1.23	1.09	-10.84	55,923.25	13,034.23	9,937.62	-23.76
น้ำตาลและผลิตภัณฑ์ (ล้านตัน)	10.65	1.34	1.36	1.37	105,565.79	13,387.96	13,730.81	2.56
ยางพารา (ล้านตัน)	4.08	0.78	0.80	2.44	190,632.52	34,533.77	36,593.56	5.96
น้ำมันปาล์ม	380.87	61.24	5.87	-90.41	6,661.05	1,113.65	182.08	-83.65
สับปะรดและผลิตภัณฑ์	515.08	99.44	78.33	-21.23	15,659.48	2,747.61	2,796.81	1.79
ลำไยและผลิตภัณฑ์	761.10	206.76	105.07	-49.18	30,473.51	8,016.30	3,667.98	-54.24
ทุเรียนและผลิตภัณฑ์	682.77	33.83	15.63	-53.81	51,187.62	2,663.49	1,634.03	-38.65
เนื้อไก่และผลิตภัณฑ์	902.48	143.50	145.90	1.67	105,030.33	16,778.78	16,886.77	0.64
เนื้อสุกรและผลิตภัณฑ์	18.12	2.33	5.20	123.32	2,992.75	378.81	796.20	110.19
นมและผลิตภัณฑ์	317.52	46.84	48.61	3.78	11,985.43	1,788.97	1,945.50	8.75
ปลาและผลิตภัณฑ์	936.66	146.89	150.80	2.66	106,860.29	17,561.25	16,052.10	-8.59
ปลาหมึกและผลิตภัณฑ์	43.63	6.81	8.03	17.95	9,994.43	1,656.32	1,709.88	3.23
กุ้งและผลิตภัณฑ์	180.72	25.04	22.76	-9.10	52,205.03	7,449.47	5,756.01	-22.73
ผลิตภัณฑ์จากป่า	39.36	6.25	7.08	13.29	1,449.60	243.44	290.15	19.19

ที่มา: ศูนย์สารสนเทศการเกษตร สำนักงานเศรษฐกิจการเกษตร โดยความร่วมมือของกรมศุลกากร

หมายเหตุ: สินค้าเกษตรและผลิตภัณฑ์ หมายถึง สินค้าในพิกัดศุลกากร ตอนที่ 1-24, 35.05.10, 35.05.20, 40.01, 40.05, 44.03, 50.01 - 50.03, 52.01

ผู้จัดทำ
 ส่วนวิเคราะห์และประมาณการเศรษฐกิจการเกษตร
 กองนโยบายและแผนพัฒนาการเกษตร
 สำนักงานเศรษฐกิจการเกษตร
 โทร. 0-2940-6488