

ต้นฉบับ

เลขที่เอกสารในระบบ E กษ1304.01/ว1235

วันที่ 28 ส.ค. 2563 สลค ๒5๓ | 3 กค ๒๓

ฝ่ายบริหารทั่วไป (สลค. รับเอกสารจากภายนอก) รับที่ ขป 10608

เรื่อง รายงานภาวะเศรษฐกิจการเกษตรไตรมาส 2 ปี 2563

เรียน ผู้อำนวยการสำนัก/กอง/กลุ่ม	วันที่กำหนด
<input type="checkbox"/> เชิญไปรอดพิจารณา	
<input type="checkbox"/> เชิญไปรอดดำเนินการ	
<input checked="" type="checkbox"/> เชิญไปรอดทราบ	
หมายเหตุ	

วิลาสินี

๐๑-

(นางสาวอรุณี พงษ์พรประเสริฐ)
สบท.สก. ปฏิบัติราชการแทน สกค.
๒๘ ส.ค. ๒๕๖๓

เรียน ผอ.ส่วน, ผอ.ส.กค, ทน. ๑-๘ บอ. และ สบท. บอ.
เชิญไปรอดทราบ

(นางรุ่งนภา ทองศิริ)
ธก บอ รักษาการแทน สบท.บอ

๕๘ ก. ย. 2563



กรมชลประทาน
รับจากกระทรวงเกษตรและสหกรณ์
เลขที่ ๗๑๐๖๐๘/๖๓
วันที่ ๒๕.๖.๖๓

ที่ กษ ๑๓๐๔.๐๑/๖ ๑๒๓๕

ถึง กรมชลประทาน

สำนักงานเศรษฐกิจการเกษตร ขอส่งรายงานภาวะเศรษฐกิจการเกษตรไตรมาส ๒ ปี ๒๕๖๓ ภาวะเศรษฐกิจการเกษตรในช่วงครึ่งแรกของปี ๒๕๖๓ และแนวโน้มปี ๒๕๖๓ จำนวน ๑ ฉบับ มาเพื่อใช้ประโยชน์ในหน่วยงานของท่าน ทั้งนี้ สามารถดาวน์โหลดเอกสารเพิ่มเติมได้ที่ www.oae.go.th และขอความอนุเคราะห์ในการตอบแบบสำรวจความพึงพอใจผ่านลิงค์ <https://bit.ly/3gUMXMx> หรือสแกน QR Code



QR Code
แบบสำรวจ

กองนโยบายและแผนพัฒนาการเกษตร

โทร. ๐-๒๕๔๐-๖๔๘๘

โทรสาร. ๐-๒๕๔๐-๖๔๘๘



รายงานภาวะเศรษฐกิจการเกษตรไตรมาส 2 ปี 2563 และแนวโน้มปี 2563 Agricultural Economic Report: 2nd Quarter 2020 and Outlook for 2020

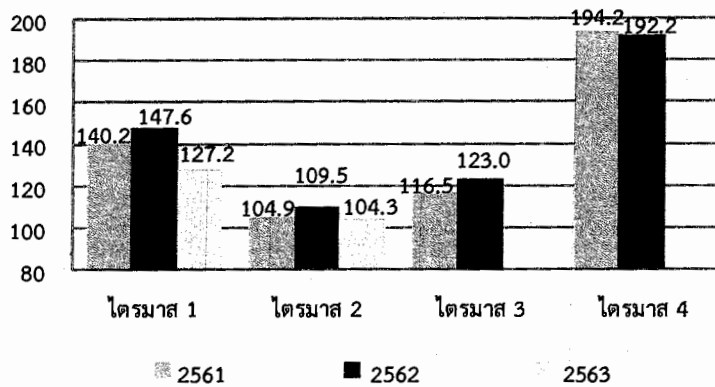
ภาวะเศรษฐกิจการเกษตรไตรมาส 2 ปี 2563

สำนักงานเศรษฐกิจการเกษตร ได้วิเคราะห์และประมาณการภาวะเศรษฐกิจการเกษตรในไตรมาสที่ 2 ของปี 2563 (เดือนเมษายน - มิถุนายน 2563) เปรียบเทียบกับช่วงเดียวกันของปี 2562 โดยมีรายละเอียดดังนี้

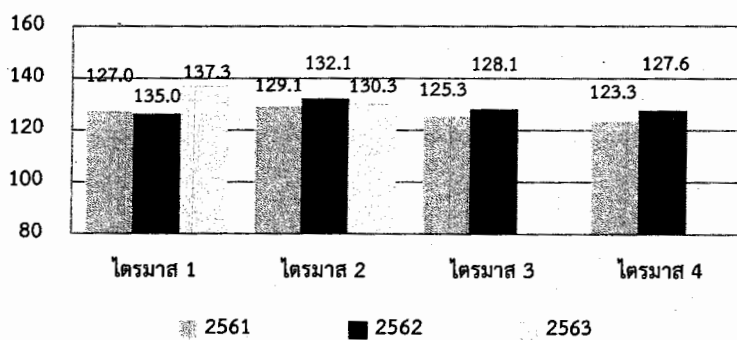
1. เครื่องชี้ภาวะเศรษฐกิจการเกษตร

1.1 ดัชนีผลผลิตสินค้าเกษตร ในช่วงเดือนเมษายน - มิถุนายน 2563 เฉลี่ยอยู่ที่ระดับ 104.3 ลดลงจากช่วงเดียวกันของปี 2562 ซึ่งอยู่ที่ระดับ 109.5 หรือลดลงร้อยละ 4.7 ขณะที่ดัชนีราคาสินค้าเกษตรที่เกษตรกรขายได้เฉลี่ยอยู่ที่ระดับ 130.3 ลดลงจากช่วงเดียวกันของปีที่ผ่านมา ซึ่งเฉลี่ยอยู่ที่ระดับ 132.1 หรือลดลงร้อยละ 1.4

ดัชนีผลผลิตสินค้าเกษตร (ปีฐาน 2548)



ดัชนีราคาสินค้าเกษตรที่เกษตรกรขายได้



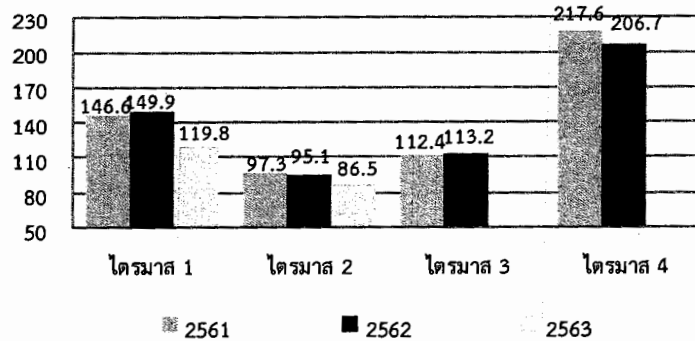
ที่มา: ศูนย์ข้อมูลเกษตรแห่งชาติ สำนักงานเศรษฐกิจการเกษตร



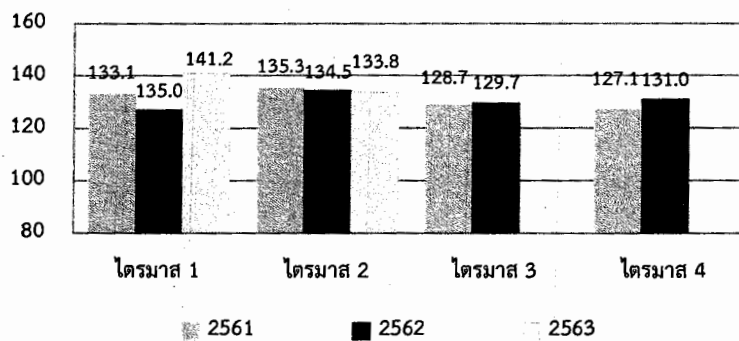
รายงานภาวะเศรษฐกิจการเกษตรไตรมาส 2 ปี 2563 และแนวโน้มปี 2563 Agricultural Economic Report: 2nd Quarter 2020 and Outlook for 2020

1.2 ดัชนีผลผลิตหมวดพืชผล ในช่วงเดือนเมษายน - มิถุนายน 2563 เฉลี่ยอยู่ที่ระดับ 86.5 ลดลงร้อยละ 9.0 จากช่วงเดียวกันของปี 2562 ซึ่งอยู่ที่ระดับ 95.1 ขณะที่ดัชนีราคาหมวดพืชผลที่เกษตรกรขายได้เฉลี่ยอยู่ที่ระดับ 133.8 ลดลงจากช่วงเดียวกันของปี 2562 ซึ่งอยู่ที่ระดับ 134.5 หรือลดลงร้อยละ 0.5

ดัชนีผลผลิตหมวดพืชผล (ปีฐาน 2548)



ดัชนีราคาหมวดพืชผล



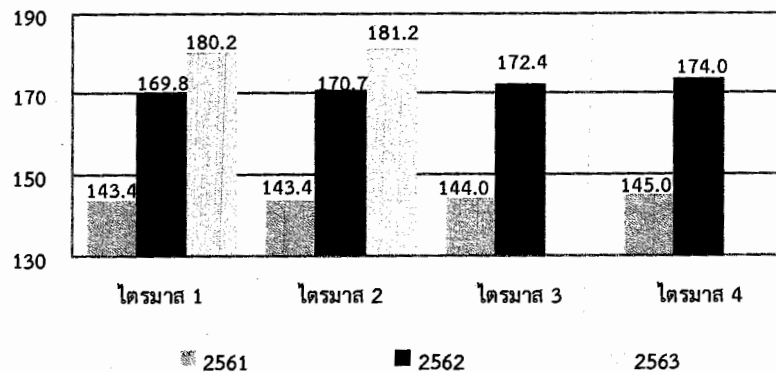
ที่มา: ศูนย์ข้อมูลเกษตรแห่งชาติ สำนักงานเศรษฐกิจการเกษตร



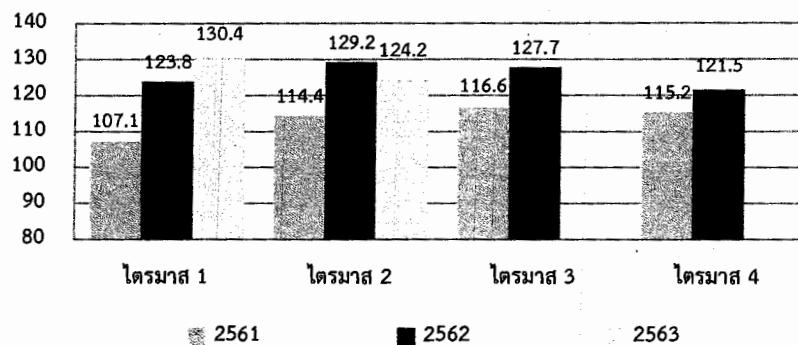
รายงานภาวะเศรษฐกิจการเกษตรไตรมาส 2 ปี 2563 และแนวโน้มปี 2563 Agricultural Economic Report: 2nd Quarter 2020 and Outlook for 2020

1.3 ดัชนีผลผลิตหมวดปศุสัตว์ ในช่วงเดือนเมษายน - มิถุนายน 2563 เฉลี่ยอยู่ที่ระดับ 181.2 เพิ่มขึ้นร้อยละ 6.2 จากช่วงเดียวกันของปี 2562 ซึ่งอยู่ที่ระดับ 170.7 ขณะที่ดัชนีราคาหมวดปศุสัตว์ที่เกษตรกรขายได้ เฉลี่ยอยู่ที่ระดับ 124.2 ลดลงจากช่วงเดียวกันของปี 2562 ซึ่งอยู่ที่ระดับ 129.2 หรือลดลงร้อยละ 3.9

ดัชนีผลผลิตหมวดปศุสัตว์ (ปีฐาน 2548)



ดัชนีราคาหมวดปศุสัตว์



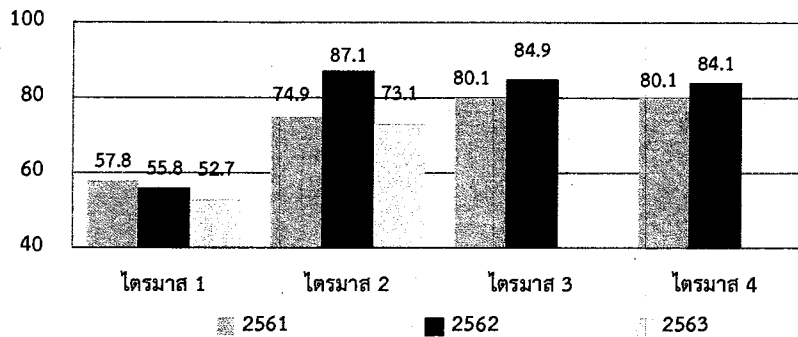
ที่มา: ศูนย์ข้อมูลเกษตรแห่งชาติ สำนักงานเศรษฐกิจการเกษตร



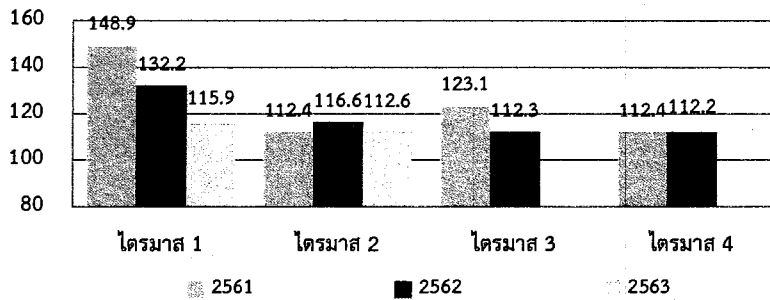
รายงานภาวะเศรษฐกิจการเกษตรไตรมาส 2 ปี 2563 และแนวโน้มปี 2563 Agricultural Economic Report: 2nd Quarter 2020 and Outlook for 2020

1.4 ดัชนีผลผลิตหมวดประมง ในช่วงเดือนเมษายน - มิถุนายน 2563 เฉลี่ยอยู่ที่ระดับ 73.1 ลดลงร้อยละ 16.1 จากช่วงเดียวกันของปี 2562 ซึ่งเฉลี่ยอยู่ที่ระดับ 87.1 ขณะที่ดัชนีราคาหมวดประมงที่เกษตรกรขายได้เฉลี่ยอยู่ที่ระดับ 112.6 ลดลงจากช่วงเดียวกันของปีที่ผ่านมา ซึ่งเฉลี่ยอยู่ที่ระดับ 116.6 หรือลดลงร้อยละ 3.5

ดัชนีผลผลิตหมวดประมง (ปีฐาน 2548)



ดัชนีราคาหมวดประมง



ที่มา: ศูนย์ข้อมูลเกษตรแห่งชาติ สำนักงานเศรษฐกิจการเกษตร



รายงานภาวะเศรษฐกิจการเกษตรไตรมาส 2 ปี 2563 และแนวโน้มปี 2563 Agricultural Economic Report: 2nd Quarter 2020 and Outlook for 2020

2. ภาวะเศรษฐกิจการเกษตรไตรมาส 2 ปี 2563

ภาวะเศรษฐกิจการเกษตรในไตรมาส 2 ปี 2563 หดตัวร้อยละ 4.5 เมื่อเทียบกับช่วงเดียวกันของปี 2562 เป็นผลมาจากสาขาพืช สาขาประมง และสาขาบริการทางการเกษตรที่หดตัวลง ในขณะที่สาขาปศุสัตว์ และสาขาป่าไม้ขยายตัวเพิ่มขึ้น

โดยภาวะเศรษฐกิจการเกษตรในไตรมาสนี้หดตัวลง เนื่องจากสาขาพืชซึ่งมีสัดส่วนมูลค่าการผลิตสูงสุดในภาคเกษตรหดตัวลงเป็นหลักจากสภาพอากาศที่ร้อนจัดและแห้งแล้ง รวมทั้งปริมาณน้ำในอ่างเก็บน้ำส่วนใหญ่และปริมาณน้ำตามแหล่งน้ำธรรมชาติมีปริมาณน้อยกว่าปีที่ผ่านมา ส่งผลให้การผลิตพืชเศรษฐกิจสำคัญมีผลผลิตลดลง ได้แก่ ข้าวนาปรัง ข้าวโพดเลี้ยงสัตว์ มันสำปะหลัง และสับปะรดโรงงาน โดยเฉพาะข้าวนาปรังซึ่งเป็นพืชหลักในไตรมาสนี้มีผลผลิตลดลงมาก เป็นผลให้สาขาบริการทางการเกษตรหดตัวลงเช่นเดียวกัน ส่วนสาขาประมงหดตัวจากสภาพอากาศที่แปรปรวน ซึ่งส่งผลให้การทำประมงทะเลลดลง ประกอบกับสถานการณ์ภัยแล้งที่ทำให้ปริมาณการเลี้ยงกุ้งทะเลเพาะเลี้ยงและสัตว์น้ำจืดลดลงด้วย ขณะที่สาขาปศุสัตว์ และสาขาป่าไม้ ขยายตัวจากการเพิ่มการผลิตตามความต้องการของตลาด สำหรับรายละเอียดในแต่ละสาขา มีดังนี้

2.1 สาขาพืช ในไตรมาส 2 ปี 2563 หดตัวร้อยละ 5.3 เมื่อเทียบกับช่วงเดียวกันของปี 2562 โดยพืชสำคัญ ผลผลิตลดลง ได้แก่ ข้าวนาปรัง ข้าวโพดเลี้ยงสัตว์ มันสำปะหลัง และสับปะรดโรงงาน โดย

ข้าวนาปรังผลผลิตลดลง เนื่องจากเนื้อที่เพาะปลูกข้าวนาปรังลดลงจากปีที่ผ่านมา ประกอบกับปริมาณน้ำในอ่างเก็บน้ำส่วนใหญ่และปริมาณน้ำตามแหล่งน้ำธรรมชาติมีปริมาณน้ำน้อยกว่าปีที่ผ่านมา ส่งผลให้ปริมาณน้ำไม่เพียงพอต่อการเจริญเติบโตของต้นข้าว ทำให้เมล็ดข้าวไม่สมบูรณ์ และบางพื้นที่ประสบปัญหาการระบาดของแมลงศัตรูพืช

ข้าวโพดเลี้ยงสัตว์ผลผลิตลดลง เนื่องจากเนื้อที่เพาะปลูกข้าวโพดเลี้ยงสัตว์ลดลงและในช่วงการเพาะปลูกได้รับผลกระทบจากปัญหาภัยแล้ง ปริมาณน้ำไม่เพียงพอต่อการเจริญเติบโตของต้นข้าวโพด

มันสำปะหลังผลผลิตลดลง เนื่องจากปัญหาภัยแล้ง ทำให้ปริมาณน้ำไม่เพียงพอ ส่งผลให้การเจริญเติบโตของ มันสำปะหลังไม่สมบูรณ์ หัวมันสำปะหลังโตไม่เต็มที่ ประกอบกับสถานการณ์การระบาดของโรคใบด่างมันสำปะหลังในหลายพื้นที่ ทำให้ผลผลิตเสียหาย

สับปะรดโรงงานผลผลิตลดลง เนื่องจากแหล่งผลิตส่วนใหญ่ประสบปัญหาภัยแล้งและอากาศร้อนจัด ส่งผลให้ ต้นสับปะรดไม่สมบูรณ์ ผลเล็กแกร็น น้ำหนักน้อย อีกทั้งหลายพื้นที่ไม่สามารถเก็บเกี่ยวผลผลิตได้

สำหรับพืชสำคัญที่ผลผลิตเพิ่มขึ้น ได้แก่ ข้าวนาปี ยางพารา และปาล์มน้ำมัน ส่วนผลไม้ ได้แก่ ลำไย ทูเรียน มังคุด และเงาะ โดย

ข้าวนาปีผลผลิตเพิ่มขึ้น เนื่องจากผลผลิตต่อไร่เพิ่มขึ้น ส่งผลให้เดือนเมษายนซึ่งเป็นช่วงปลายฤดูเก็บเกี่ยว มีผลผลิตข้าวเพิ่มขึ้น โดยเป็นข้าวจากแหล่งผลิตในภาคใต้

ยางพาราผลผลิตเพิ่มขึ้น เนื่องจากต้นยางพาราที่เกษตรกรกรปลูกแทนพื้นที่พืชไร่ พื้นที่นา พื้นที่ว่างเปล่าและ ปลูกแทนยางพาราที่มีอายุมากที่ให้ผลผลิตน้อยเมื่อปี 2557 มีเนื้อที่กรี๊ดได้เพิ่มขึ้น ประกอบกับต้นยางพาราที่กรี๊ดได้ส่วนใหญ่ อยู่ในช่วงอายุที่ให้ผลผลิตสูง

ปาล์มน้ำมันผลผลิตเพิ่มขึ้น เนื่องจากสภาพอากาศเอื้ออำนวยและมีฝนตกอย่างต่อเนื่องตั้งแต่ ช่วงต้นเดือนมีนาคม

ผลไม้สำคัญที่มีผลผลิตเพิ่มขึ้น ได้แก่ ลำไย ทูเรียน มังคุด และเงาะ เนื่องจากตั้งแต่ปลายปี 2562 ต่อเนื่อง จนถึงต้นปี 2563 สภาพอากาศเอื้ออำนวย โดยมีอากาศหนาวเย็นเหมาะสมต่อการออกดอกและติดผลของแต่ละสินค้า



รายงานภาวะเศรษฐกิจการเกษตรไตรมาส 2 ปี 2563 และแนวโน้มปี 2563

Agricultural Economic Report: 2nd Quarter 2020 and Outlook for 2020

นอกจากนี้ในปี 2563 ยังมีพื้นที่ปลูกใหม่ซึ่งเริ่มให้ผลผลิตเป็นปีแรก ประกอบกับราคาผลไม้ในปีที่ผ่านมาอยู่ในเกณฑ์ดีจึงทำให้เกษตรกรมีการบำรุงดูแลรักษามากขึ้น

2.2 สาขาปศุสัตว์ ในไตรมาส 2 ปี 2563 ขยายตัวร้อยละ 5.6 เมื่อเทียบกับช่วงเดียวกันของปี 2562 โดยผลผลิตปศุสัตว์สำคัญเพิ่มขึ้น ได้แก่ ไก่เนื้อ สุกร ไข่ไก่ และนํ้านมดิบ โดยผลผลิตไก่เนื้อมีปริมาณเพิ่มขึ้นจากการขยายการผลิตรองรับความต้องการเนื้อไก่ของตลาดต่างประเทศที่เพิ่มขึ้นอย่างต่อเนื่อง โดยเฉพาะตลาดญี่ปุ่น จีน และสิงคโปร์ ซึ่งเป็นตลาดที่นำเข้าเนื้อไก่จากไทยเพิ่มมากขึ้น ผลผลิตสุกรมีปริมาณเพิ่มขึ้น เนื่องจากเกษตรกรผู้เลี้ยงสุกรมีการบริหารจัดการฟาร์มที่ดี สามารถดูแลและป้องกันโรคระบาดได้อย่างมีประสิทธิภาพ ส่งผลให้อัตรารอดของสุกรเพิ่มสูงขึ้น รวมทั้งมีการขยายการผลิตเพื่อรองรับความต้องการบริโภคของตลาดต่างประเทศ ไข่ไก่มีผลผลิตเพิ่มขึ้น เนื่องจากเกษตรกรมีระบบการผลิตที่ดี และมีการจัดการเลี้ยงไก่ไข่ที่มีประสิทธิภาพมากขึ้น สำหรับผลผลิตนํ้านมดิบเพิ่มขึ้น เนื่องจากเกษตรกรผู้เลี้ยงมีการเอาใจใส่ดูแลสุขภาพแม่โคมากขึ้น มีการนำเทคโนโลยีมาเพิ่มประสิทธิภาพการผลิต ประกอบกับมีการปรับปรุงระบบการบริหารจัดการฟาร์มให้ได้มาตรฐานตามกระบวนการผลิตนํ้านมดิบที่ดี นอกจากนี้ ภาครัฐได้มีการเฝ้าระวังโรคระบาดในแม่โค

2.3 สาขาประมง ในไตรมาส 2 ปี 2563 หดตัวร้อยละ 9.8 เมื่อเทียบกับช่วงเดียวกันของปี 2562 เป็นผลมาจากผลผลิตประมงทะเลในส่วนของปริมาณสัตว์น้ำที่นำขึ้นท่าเทียบเรือในภาคใต้มีแนวโน้มลดลงจากสภาพอากาศที่แปรปรวน ส่วนปริมาณกุ้งทะเลเพาะเลี้ยง ผลผลิตมีทิศทางลดลง เนื่องจากสถานการณ์ภัยแล้งที่ส่งผลกระทบต่อเนื่องมาจากปี 2562 และผลกระทบจากสถานการณ์การแพร่ระบาดของโรคติดเชื้อไวรัส COVID-19 ซึ่งทำให้ความต้องการของตลาดทั้งในประเทศและต่างประเทศลดลง ส่งผลให้เกษตรกรปรับลดพื้นที่การเลี้ยง ปรับลดจำนวนลูกพันธุ์ และชะลอการลงลูกกุ้ง จึงทำให้ผลผลิตออกสู่ตลาดลดลง สำหรับประมงน้ำจืด ผลผลิตมีทิศทางลดลงเช่นเดียวกัน โดยเฉพาะปลานิล และปลาดุก เนื่องจากภาวะภัยแล้งที่เกิดขึ้นในแหล่งผลิตที่สำคัญ ประกอบกับปริมาณน้ำในเขื่อนและแหล่งน้ำตามธรรมชาติมีไม่เพียงพอต่อการเลี้ยง ทำให้เกษตรกรผู้เลี้ยงปลาน้ำจืดทั้งในบ่อดินและในกระชังตามแหล่งน้ำธรรมชาติ ลดเนื้อที่เลี้ยงปลาลง มีการปล่อยลูกปลาในอัตราน้อยกว่าปกติ หรือชะลอการเลี้ยงออกไป ส่งผลให้ผลผลิตประมงน้ำจืดลดลง

2.4 สาขาบริการทางการเกษตร ในไตรมาส 2 ปี 2563 หดตัวร้อยละ 3.5 เมื่อเทียบกับช่วงเดียวกันของปี 2562 เนื่องจากประสบภัยแล้ง ทำให้การจ้างบริการเครื่องจักรกลและอุปกรณ์ทางการเกษตรในกระบวนการผลิตทั้งในด้านการเตรียมดินการเพาะปลูก การเก็บเกี่ยว และการดูแลรักษาช่วงการเจริญเติบโตในพื้นที่การเกษตรลดลง โดยเฉพาะพื้นที่เก็บเกี่ยวผลผลิตข้าวนาปรังลดลงมาก รวมทั้งพื้นที่การเตรียมดินเพื่อการเพาะปลูกปี 2563/64 ของข้าวนาปี ข้าวโพดเลี้ยงสัตว์ มันสำปะหลัง สับปะรดโรงงาน และอ้อยโรงงานลดลง เมื่อเทียบกับช่วงเดียวกันของปีที่ผ่านมา เนื่องจากประสบปัญหาภัยแล้งรุนแรงและสภาวะฝนทิ้งช่วง เกษตรกรต้องเลื่อนการเตรียมดินออกไปจนกว่าฝนจะตกลงมาในพื้นที่

2.5 สาขาป่าไม้ ในไตรมาส 2 ของปี 2563 ขยายตัวร้อยละ 1.0 เมื่อเทียบกับช่วงเดียวกันของปี 2562 เนื่องจากผลผลิตของไม้ยูคาลิปตัส ไม้ยางพารา รั้งนก เพิ่มขึ้นเป็นหลัก โดยไม้ยูคาลิปตัส ยังคงมีเป็นความต้องการของตลาดทั้งภายในและภายนอกประเทศ โดยเฉพาะความต้องการของอุตสาหกรรมเยื่อกระดาษ สำหรับเป็นวัตถุดิบในการผลิตบรรจุภัณฑ์ ไม้ยางพาราขยายตัวตามพื้นที่การตัดโค่นสวนยางพาราเก่า เพื่อปลูกทดแทนด้วยยางพาราพันธุ์ดีและพืชอื่น สำหรับรั้งนกมีปริมาณการส่งออกต่างประเทศเพิ่มขึ้น จากความต้องการของประเทศคู่ค้า เช่น กัมพูชา และจีน ที่เพิ่มมากขึ้นอย่างมาก สำหรับผลผลิตครั้งลดลง เนื่องจากได้รับผลกระทบจากสภาพอากาศที่แปรปรวนและร้อนจัด และถ่านไม้ จากความต้องการที่ชะลอตัวของอุตสาหกรรมท่องเที่ยวและธุรกิจร้านอาหารที่ได้รับผลกระทบจากสถานการณ์การแพร่ระบาดของโรคติดเชื้อไวรัส COVID-19



รายงานภาวะเศรษฐกิจการเกษตรไตรมาส 2 ปี 2563 และแนวโน้มปี 2563

Agricultural Economic Report: 2nd Quarter 2020 and Outlook for 2020

3. ภาวะเศรษฐกิจการเกษตรในช่วงครึ่งแรกของปี 2563 และแนวโน้มปี 2563

3.1 ภาวะเศรษฐกิจการเกษตรในช่วงครึ่งแรกของปี 2563 หดตัวร้อยละ 5.1 เมื่อเทียบกับช่วงเดียวกันของปี 2562 เป็นผลมาจากสาขาพืช สาขาประมง และสาขาบริการทางการเกษตร หดตัวร้อยละ 7.0 6.4 และ 3.0 ตามลำดับ จากสภาพอากาศร้อนจัดและแห้งแล้ง รวมทั้งปริมาณน้ำในอ่างเก็บน้ำส่วนใหญ่และปริมาณน้ำตามแหล่งน้ำธรรมชาติมีปริมาณน้อยกว่าปีที่ผ่านมา ส่งผลให้ปริมาณน้ำไม่เพียงพอต่อการเพาะปลูก ประกอบกับบางพื้นที่ประสบปัญหาการระบาดของแมลงศัตรูพืช เป็นผลให้สาขาบริการทางการเกษตรหดตัวลงเช่นเดียวกัน นอกจากนี้ สภาพอากาศที่แปรปรวน ยังส่งผลให้การทำประมงทะเลลดลง และสถานการณ์ภัยแล้งที่ทำให้ปริมาณการเลี้ยงกุ้งทะเลเพาะเลี้ยงและสัตว์น้ำจืดลดลงด้วย ขณะที่สาขาปศุสัตว์ และสาขาป่าไม้ ขยายตัวร้อยละ 5.5 และ 1.0 ตามลำดับ โดยขยายตัวจากการเพิ่มการผลิตตามความต้องการของตลาด และไทยมีการป้องกันโรคคอตีบแอฟริกาในสุกร (African Swine Fever) ได้เป็นอย่างดี

3.2 แนวโน้มเศรษฐกิจการเกษตรในปี 2563 คาดว่าจะหดตัวอยู่ในช่วงร้อยละ (-2.3) - (-1.3) เมื่อเทียบกับปี 2562 โดยสาขาพืช และสาขาบริการทางการเกษตร หดตัวลงตามการผลิตพืชเศรษฐกิจสำคัญหลายชนิดมีแนวโน้มลดลง เนื่องจากสภาพอากาศร้อนและภาวะฝนทิ้งช่วง ที่ส่งผลให้ในหลายพื้นที่ประสบภัยแล้ง บางพื้นที่มีปริมาณน้ำไม่เพียงพอต่อการผลิตทางการเกษตร อย่างไรก็ตาม ในช่วงเดือนสิงหาคม-กันยายน 2563 ซึ่งยังอยู่ในช่วงเพาะปลูกข้าวนาปี คาดว่าปริมาณน้ำฝนจะมีมากขึ้น อาจจะทำให้เกษตรกรขยายการผลิตข้าวนาปีในช่วงครึ่งหลังของปีได้ โดยกระทรวงเกษตรและสหกรณ์ และหน่วยงานที่เกี่ยวข้องจะได้มีการติดตามสถานการณ์ฝนทิ้งช่วง ภัยแล้งและน้ำท่วมในพื้นที่ต่าง ๆ อย่างใกล้ชิด เพื่อดำเนินการแก้ไขปัญหาและบรรเทาความเดือดร้อนให้แก่เกษตรกรได้อย่างทันท่วงที สำหรับสาขาประมงที่ปรับตัวลดลงทั้งประมงทะเล การเพาะเลี้ยงกุ้ง และประมงน้ำจืด เนื่องจากสภาพอากาศแปรปรวน ปริมาณน้ำไม่เพียงพอต่อการเลี้ยง ในขณะที่สาขาปศุสัตว์ และสาขาป่าไม้ ยังมีโอกาสขยายตัวได้อย่างต่อเนื่องตามความต้องการของตลาดที่เพิ่มขึ้น ทั้งนี้ ยังมีปัจจัยสนับสนุนจากการดำเนินนโยบายด้านการเกษตรอย่างต่อเนื่อง ทั้งการบริหารจัดการทรัพยากรน้ำและการวางแผนการใช้น้ำ การวางแผนการผลิตอย่างเหมาะสม การส่งเสริมการรวมกลุ่ม การทำเกษตรแบบแปลงใหญ่ การส่งเสริมการใช้เทคโนโลยีในการผลิตและยกระดับคุณภาพสินค้าเกษตร การบริหารจัดการการผลิตให้สอดคล้องกับความต้องการของตลาด รวมถึงการส่งเสริมการบริโภคและการใช้สินค้าเกษตรในประเทศ

นอกจากนี้ ยังมีปัจจัยสำคัญที่มีผลต่อการคาดการณ์แนวโน้มภาวะเศรษฐกิจการเกษตร ปี 2563 ที่ยังคงต้องติดตามอย่างต่อเนื่อง ได้แก่

1. ความเสี่ยงจากความไม่แน่นอนในสถานการณ์การระบาดของโรคติดเชื้อไวรัส COVID-19 ที่ส่งผลกระทบต่อเศรษฐกิจในประเทศและต่างประเทศ หากสถานการณ์การระบาดยังคงยืดเยื้อและเสี่ยงจากการกลับมาระบาดของไวรัสในรอบที่ 2 ซึ่งอาจทำให้เกิดภาวะเศรษฐกิจโลกตกต่ำได้ อย่างไรก็ตาม สินค้าเกษตรและอาหารเป็นสินค้าจำเป็นต่อการดำรงชีวิต เช่น อาหารสำเร็จรูปและพร้อมรับประทาน สมุนไพร ยังคงมีโอกาสในการส่งออกไปยังต่างประเทศได้

2. อัตราแลกเปลี่ยน หากค่าเงินบาทแข็งค่าขึ้นมากกว่าประเทศคู่แข่ง จะส่งผลให้ราคาสินค้าเกษตรของไทยแพงขึ้นเมื่อเทียบกับราคาสินค้าของประเทศคู่แข่ง ส่งผลต่อความสามารถในการแข่งขันทางการค้าของสินค้าเกษตรของไทยได้

3. ความแปรปรวนของสภาพอากาศอาจส่งผลกระทบต่อปริมาณและคุณภาพสินค้าเกษตร

4. ราคาน้ำมันดิบดูไบมีแนวโน้มลดลง ซึ่งจะส่งผลให้ราคาน้ำมันในประเทศลดลงตามไปด้วย เป็นปัจจัยบวกต่อภาคเกษตรในเรื่องของต้นทุนการผลิตสินค้าเกษตรที่ลดลง



รายงานภาวะเศรษฐกิจการเกษตรไตรมาส 2 ปี 2563 และแนวโน้มปี 2563

Agricultural Economic Report: 2nd Quarter 2020 and Outlook for 2020

4. ราคาสินค้าเกษตรที่สำคัญ

4.1 ราคาสินค้าเกษตรในไตรมาส 2 ของปี 2563

● สินค้าเกษตรที่เกษตรกรขายได้มีราคาเฉลี่ยเพิ่มขึ้นในช่วงเดือนเมษายน - มิถุนายน 2563 เมื่อเทียบกับช่วงเดียวกันของปี 2562 ได้แก่ ข้าว สับปะรดโรงงาน ปาล์มน้ำมัน ไข่ไก่ และปลาดุก โดย

ข้าวราคาเพิ่มขึ้น เนื่องจากความต้องการข้าวที่เพิ่มขึ้นทั้งจากการบริโภคภายในประเทศที่เพิ่มขึ้นจากการที่ประชาชนซื้อข้าวเพื่อสำรองไว้บริโภคในช่วงที่ต้องกักตัวอยู่บ้านตามมาตรการป้องกันการแพร่ระบาดของโรคติดเชื้อไวรัส COVID-19 และจากการที่ผู้ประกอบการต้องการข้าวเพื่อส่งออกตามคำสั่งซื้อที่เพิ่มขึ้น หลังจากที่ประเทศผู้ส่งออกข้าวรายสำคัญ เช่น เวียดนามได้จำกัดการส่งออกข้าว อินเดียมีการระงับคำสั่งซื้อใหม่ เป็นต้น

สับปะรดโรงงานราคาเพิ่มขึ้น เนื่องจากปริมาณผลผลิตไม่เพียงพอต่อความต้องการของโรงงานแปรรูปทำให้เกิดการแข่งขันรับซื้อผลผลิตจากเกษตรกร ส่งผลให้ราคาปรับตัวเพิ่มขึ้น

ปาล์มน้ำมันราคาเพิ่มขึ้น เนื่องจากมาตรการปรับสมดุลน้ำมันปาล์มในประเทศ โดยการนำน้ำมันปาล์มดิบไปใช้เป็นเชื้อเพลิงในการผลิตกระแสไฟฟ้าที่โรงไฟฟ้าบางปะกง รวมทั้งมาตรการส่งเสริมการใช้น้ำมันดีเซลหมุนเร็ว บี 10 เป็นน้ำมันเกรดพื้นฐาน โดยให้มีผลบังคับใช้ตั้งแต่วันที่ 1 มกราคม 2563 ที่ผ่านมา

ไข่ไก่ราคาเพิ่มขึ้น เนื่องจากช่วงเวลาดังกล่าวมีความต้องการไข่ไก่เพื่อการสำรองไว้บริโภค หลังภาครัฐประกาศใช้ พ.ร.ก.การบริหารราชการในสถานการณ์ฉุกเฉิน และมีการลือคตาวัว ในหลายจังหวัดเพื่อควบคุมการแพร่ระบาดของโรคติดเชื้อไวรัส COVID-19

ปลาดุกราคาเพิ่มขึ้น เนื่องจากความต้องการบริโภคยังมีอย่างต่อเนื่อง

● สินค้าเกษตรที่เกษตรกรขายได้มีราคาเฉลี่ยลดลงในช่วงเดือนเมษายน - มิถุนายน 2563 เมื่อเทียบกับช่วงเดียวกันของปี 2562 ได้แก่ ข้าวโพดเลี้ยงสัตว์ มันสำปะหลัง ยางพารา ผลไม้ ได้แก่ ลำไย ทูเรียน มังคุด และเงาะ ใกเนื้อ สุกร น้ำมันดิบ กุ้งขาวแวนนาไม และปลานิล โดย

ข้าวโพดเลี้ยงสัตว์ราคาลดลง เนื่องจากมีการนำเข้าข้าวโพดเลี้ยงสัตว์จากประเทศเพื่อนบ้านภายใต้กรอบความตกลงเขตการค้าเสรีอาเซียน (AFTA) ในช่วงเดือนกุมภาพันธ์ 2563 ส่งผลให้ราคาภายในประเทศปรับตัวลดลง

มันสำปะหลังราคาลดลง เนื่องจากสถานการณ์ภัยแล้งส่งผลให้หัวมันสำปะหลังมีขนาดเล็ก คุณภาพไม่เป็นที่ต้องการของตลาด

ยางพาราราคาลดลง เนื่องจากปริมาณยางพาราที่ผลิตได้เพิ่มขึ้น ประกอบกับความต้องการยางแผ่นดิบจากประเทศคู่ค้าสำคัญลดลงจากสถานการณ์การแพร่ระบาดของโรคติดเชื้อไวรัส COVID-19

ผลไม้สำคัญที่มีราคาลดลง ได้แก่ ลำไย ทูเรียน มังคุด และเงาะ เนื่องจากผลผลิตออกสู่ตลาดเป็นจำนวนมาก

ใกเนื้อราคาลดลง เนื่องจากความต้องการบริโภคเนื้อใกในประเทศโดยรวมลดลง ส่งผลให้สต็อกใกมีปริมาณเพิ่มมากขึ้น จากมาตรการการควบคุมการแพร่ระบาดของโรคติดเชื้อไวรัส COVID-19

สุกรราคาลดลง เนื่องจากความต้องการบริโภคในประเทศชะลอตัวลงจากสถานการณ์การแพร่ระบาดของโรคติดเชื้อไวรัส COVID-19

น้ำมันดิบราคาลดลง จากที่สหกรณ์โคนมเพิ่มมาตรฐานการรับน้ำมันดิบจากสมาชิกผู้เลี้ยงโคนมอย่างเข้มงวด ราคาจึงเป็นไปตามคุณภาพน้ำมันโค



รายงานภาวะเศรษฐกิจการเกษตรไตรมาส 2 ปี 2563 และแนวโน้มปี 2563

Agricultural Economic Report: 2nd Quarter 2020 and Outlook for 2020

กุ้งขาวแวนนาไมราคาลดลง เนื่องจากประเทศผู้ส่งออกมีการแข่งขันด้านราคา จึงทำให้ราคากุ้งในตลาดโลกปรับตัวลดลง ส่งผลให้ราคากุ้งในประเทศลดลงตามไปด้วย ประกอบกับสถานการณ์การแพร่ระบาดของโรคติดเชื้อไวรัส COVID-19 ทำให้ไทยไม่สามารถส่งออกไปยังตลาดต่างประเทศได้ ในขณะที่ภาครัฐมีการส่งเสริมการบริโภคภายในประเทศ เพื่อทดแทนตลาดส่งออกที่หดตัว แต่จากสภาพเศรษฐกิจภายในประเทศที่ชะลอตัวทำให้กระตุนความต้องการบริโภคได้ไม่มากนัก

ปลานิลราคาลดลง เป็นผลมาจากกำลังซื้อของผู้บริโภคลดลงตามการชะลอตัวของภาวะเศรษฐกิจในประเทศ

4.2 สรุปราคาสินค้าเกษตรในครึ่งแรก (มกราคม-มิถุนายน) ของปี 2563 โดยสินค้าเกษตรที่เกษตรกรขายได้มีราคาเฉลี่ยเพิ่มขึ้น ได้แก่ ข้าว อ้อยโรงงาน สับปะรดโรงงาน ปาล์มน้ำมัน ไข่ไก่ และปลาสด ขณะที่สินค้าเกษตรที่เกษตรกรขายได้มีราคาเฉลี่ยลดลง ได้แก่ ข้าวโพดเลี้ยงสัตว์ มันสำปะหลัง และยางพารา ผลไม้ ได้แก่ ลำไย ทุเรียน มังคุด และเงาะ สุรขนานมดิบ กุ้งขาวแวนนาไม และปลานิล

5. การส่งออกสินค้าเกษตรและผลิตภัณฑ์

การส่งออกสินค้าเกษตรและผลิตภัณฑ์ในช่วงเดือนมกราคม - มิถุนายน 2563 มีมูลค่าการส่งออกอยู่ที่ 666,332.62 ล้านบาท ลดลงร้อยละ 0.96 เมื่อเทียบกับช่วงเดียวกันของปี 2562 ซึ่งมีมูลค่าอยู่ที่ 672,772.21 ล้านบาท

● **สินค้าเกษตรและผลิตภัณฑ์ที่มีปริมาณและมูลค่าส่งออกเพิ่มขึ้น** เมื่อเทียบกับช่วงเดียวกันของปี 2562 ได้แก่ ทุเรียนและผลิตภัณฑ์ เนื้อไก่และผลิตภัณฑ์ เนื้อสุกรและผลิตภัณฑ์ นมและผลิตภัณฑ์ และปลาและผลิตภัณฑ์ โดยทุเรียนและผลิตภัณฑ์ เนื่องจากประเทศคู่ค้าหลักอย่างจีน ฮองกง และเวียดนาม มีความต้องการบริโภคอย่างต่อเนื่อง

เนื้อไก่และผลิตภัณฑ์ ขยายตัวได้ดีในตลาดญี่ปุ่น จีน และสิงคโปร์ ประกอบกับสถานการณ์การแพร่ระบาดของไวรัส COVID-19 ในหลายประเทศเริ่มคลี่คลายและมีการผ่อนคลายมาตรการมากขึ้น รวมทั้งมีการขยายตลาดส่งออกใหม่ในภูมิภาคเอเชียตะวันออกเฉียงใต้มากขึ้น

เนื้อสุกรและผลิตภัณฑ์ เพิ่มขึ้นจากความต้องการของตลาดที่ขาดแคลนเนื้อสุกรเนื่องจากการระบาดของโรคอหิวาต์แอฟริกาในสุกร ทำให้เนื้อสุกรและผลิตภัณฑ์ของไทยเป็นที่ต้องการมากขึ้น โดยเฉพาะฮองกง

นมและผลิตภัณฑ์ เนื่องจากคุณภาพน้ำนมดิบของไทยเป็นที่ยอมรับของประเทศคู่ค้าที่สำคัญ ได้แก่ กัมพูชา ฟิลิปปินส์ สิงคโปร์และ สปป.ลาว ส่งผลให้มีความต้องการบริโภคนมและผลิตภัณฑ์นมเพิ่มขึ้น

ปลาและผลิตภัณฑ์ เนื่องจากประเทศคู่ค้าสำคัญ อาทิ ญี่ปุ่น และจีน มีการนำเข้าเพิ่มขึ้น

● **สินค้าเกษตรและผลิตภัณฑ์ที่มีปริมาณและมูลค่าส่งออกลดลง** เมื่อเทียบกับช่วงเดียวกันของปี 2562 ได้แก่ ข้าวรวม ข้าวโพดเลี้ยงสัตว์ มันสำปะหลังและผลิตภัณฑ์ น้ำตาลและผลิตภัณฑ์ ยางพารา น้ำมันปาล์ม สับปะรดและผลิตภัณฑ์ ลำไยและผลิตภัณฑ์ และกุ้งและผลิตภัณฑ์ โดย

ข้าวรวม เนื่องจากค่าเงินบาทที่แข็งค่าอย่างต่อเนื่อง ส่งผลให้ราคาข้าวไทยสูงกว่าประเทศคู่แข่งมาก ประกอบกับเกิดสถานการณ์การแพร่ระบาดของโรคติดเชื้อไวรัส COVID-19 ส่งผลให้หลายประเทศประสบกับปัญหาเศรษฐกิจชะลอตัวรวมทั้งประเทศผู้นำเข้า เช่น สหรัฐอเมริกา แอฟริกา และเอเชีย ที่เคยนำเข้าข้าวจากไทยปริมาณมากเปลี่ยนไปซื้อข้าวจากประเทศอื่นที่ราคาถูกกว่าไทยแทน หรือยังคงซื้อข้าวจากไทยเพราะมีคุณภาพดี แต่ปรับวิธีการสั่งซื้อใหม่เป็นทยอยสั่งซื้อครั้งละไม่มาก

ข้าวโพดเลี้ยงสัตว์ เนื่องจากความต้องการใช้ในภาคอุตสาหกรรมผลิตอาหารสัตว์ภายในประเทศเพิ่มขึ้นอย่างต่อเนื่อง



รายงานภาวะเศรษฐกิจการเกษตรไตรมาส 2 ปี 2563 และแนวโน้มปี 2563

Agricultural Economic Report: 2nd Quarter 2020 and Outlook for 2020

มันสำปะหลังและผลิตภัณฑ์ เนื่องจากประเทศคู่ค้าหลักโดยเฉพาะประเทศจีนได้ชะลอการนำเข้ามันสำปะหลังของไทย เนื่องจากสถานการณ์การแพร่ระบาดของโรคติดเชื้อไวรัส COVID-19 ประกอบกับปริมาณผลผลิตมันสำปะหลังที่ออกสู่ตลาดลดลง

น้ำตาลและผลิตภัณฑ์ เนื่องจากประเทศผู้ผลิตรายใหญ่เผชิญวิกฤติภัยแล้งและการแพร่ระบาดของโรคติดเชื้อไวรัส COVID-19

ยางพารา เนื่องจากสถานการณ์การแพร่ระบาดของโรคติดเชื้อไวรัส COVID-19 ทำให้อุตสาหกรรมรถยนต์ของประเทศคู่ค้าสำคัญได้รับผลกระทบอย่างหนัก ส่งผลให้มีการชะลอการนำเข้ายางพาราที่นำไปเป็นวัตถุดิบ

น้ำมันปาล์ม เนื่องจากราคาน้ำมันปาล์มในตลาดโลกต่ำกว่าราคาภายในประเทศค่อนข้างมาก ประกอบกับค่าเงินบาทแข็งค่าขึ้น เมื่อเปรียบเทียบกับประเทศมาเลเซีย ซึ่งเป็นประเทศผู้ส่งออกหลัก ส่งผลให้การส่งออกน้ำมันปาล์มดิบของไทยไม่สามารถแข่งขันได้

สับปะรดและผลิตภัณฑ์ เนื่องจากปริมาณการส่งออกลดลงตามปริมาณผลผลิตที่ออกสู่ตลาดลดลง

ลำไยและผลิตภัณฑ์ เนื่องจากผลกระทบของสถานการณ์การแพร่ระบาดของโรคติดเชื้อไวรัส COVID-19 ทำให้ไม่สามารถส่งออกลำไยและผลิตภัณฑ์ไปยังประเทศคู่ค้าหลักได้

กุ้งและผลิตภัณฑ์ เนื่องจากราคาของประเทศคู่แข่งยังถูกกว่าไทย ทำให้การส่งออกของไทยลดลง

● **สินค้าเกษตรและผลิตภัณฑ์ที่มีปริมาณส่งออกเพิ่มขึ้นแต่มูลค่าส่งออกลดลง** เมื่อเทียบกับช่วงเดียวกันของปี 2562 คือ **เงาะและผลิตภัณฑ์ และปลาหมึกและผลิตภัณฑ์** โดย

เงาะและผลิตภัณฑ์ เนื่องจากความต้องการบริโภคของประเทศคู่ค้าสำคัญลดลง

ปลาหมึกและผลิตภัณฑ์ เนื่องจากตลาดส่งออกหลักอย่างอิตาลีและเกาหลีนำเข้าลดลงต่อเนื่อง

● **สินค้าเกษตรและผลิตภัณฑ์ที่มีปริมาณส่งออกลดลงแต่มูลค่าส่งออกเพิ่มขึ้น** เมื่อเทียบกับช่วงเดียวกันของปี 2562 ได้แก่ **มังคุด** เนื่องจากความต้องการบริโภคของตลาดส่งออกหลัก อาทิ จีน และเวียดนาม ยังคงมีอย่างต่อเนื่อง

6. ข้อเสนอแนะ

แนวทางพัฒนาเศรษฐกิจการเกษตรวิถีใหม่ (New Normal) บนโอกาสที่ท้าทาย มีดังนี้

1) **เกษตรปลอดภัยและเกษตรอินทรีย์** โดยการพัฒนาเกษตรกรให้สามารถประกอบอาชีพได้อย่างมั่นคง มีชีวิตความเป็นอยู่ที่ดีได้อย่างยั่งยืน ด้วยการทำเกษตรในรูปแบบเกษตรกรรมยั่งยืน ได้แก่ เกษตรทฤษฎีใหม่ เกษตรผสมผสาน เกษตรทางเลือก เกษตรอินทรีย์ และวนเกษตร การลด ละ เลิก การใช้สารเคมี ประชาสัมพันธ์ให้เกษตรกรรับรู้เกี่ยวกับการใช้สารเคมีอย่างถูกต้อง มีร้านค้าที่ได้รับมาตรฐานใบอนุญาตจำหน่ายสารเคมีการเกษตร ใช้แอปพลิเคชัน DOA SHOP โดยผู้รับจ้างพ่นสารเคมีต้องเข้าอบรมและผ่านการสอบ และการพัฒนาให้อาหารของไทยเป็นอาหารที่ปลอดภัย มีการพัฒนารูปแบบอาหารที่ปลอดภัยและลดการปนเปื้อนสารเคมีอันตรายในสภาพแวดล้อม เพื่อตอบสนองต่อความต้องการของโรงแรม โรงเรียน โรงพยาบาล และเรือนจำ (4ร)

2) **สร้างมูลค่าเพิ่มและยกระดับมาตรฐานสินค้าเกษตร** ในรูปแบบต่าง ๆ เช่น ส่งเสริมการท่องเที่ยวเชิงเกษตร ให้เน้นจุดขายเรื่องอัตลักษณ์ด้านอาหาร ที่ผสมผสานระหว่างวัฒนธรรมท้องถิ่นและวิถีชีวิตรูปแบบใหม่ (Fusion Food) รวมถึงส่งเสริมให้กลุ่มเกษตรกรแปลงใหญ่เป็นผู้ผลิตอาหาร พัฒนารัฐกิจให้เป็นอุตสาหกรรมขนาดย่อมเพื่อแปรรูปผลผลิตทางการเกษตรเป็นอาหารปลอดภัยและสร้างแบรนด์ของกลุ่ม รวมทั้งตรวจประเมินสถานประกอบการตามเกณฑ์มาตรฐานฮาลาล

3) **การพัฒนาระบบโลจิสติกส์ด้านการเกษตร** เพื่อรองรับและตอบสนองต่อโซ่อุปทานที่เปลี่ยนแปลงไป-รักษาคุณภาพสินค้าเกษตรให้มีความสดใหม่ และถึงมือผู้บริโภคอย่างรวดเร็ว-พัฒนาระบบกระจายและขนส่งสินค้า พัฒนาระบบและ



รายงานภาวะเศรษฐกิจการเกษตรไตรมาส 2 ปี 2563 และแนวโน้มปี 2563 Agricultural Economic Report: 2nd Quarter 2020 and Outlook for 2020

เพิ่มประสิทธิภาพระบบสนับสนุนโลจิสติกส์การเกษตรให้บริการเชื่อมโยงทางอิเล็กทรอนิกส์ (National Single Window: NSW) เพื่ออำนวยความสะดวกในการส่งออกและนำเข้าสินค้าเกษตร

4) พัฒนาการตลาดและขยายช่องทางตลาดสินค้าเกษตรออนไลน์ (E-Commerce) โดยสร้างความร่วมมือกับ LAZADA และ SHOPEE ในการนำสินค้าของสหกรณ์จำหน่ายผ่านตลาดออนไลน์ รวมทั้งความร่วมมือกับบริษัทอาลีบาบา (Alibaba) ในโครงการ “เกษตรไทยก้าวไกลสู่ตลาดโลก” เพื่อพัฒนาผู้ประกอบการ SMEs เกษตร สถาบันเกษตรกร และเกษตรกร ให้สามารถทำธุรกิจขายสินค้าเกษตรของไทยสู่ตลาดต่างประเทศ

5) การทำเกษตรพันธะสัญญากับกลุ่มธุรกิจยาและเวชภัณฑ์ โดยส่งเสริมการผลิตและแปรรูปพืชสมุนไพร โดยใช้องค์ความรู้ด้านวิทยาศาสตร์ เทคโนโลยีและนวัตกรรม เพื่อพัฒนาและต่อยอดจากพื้นฐานความพร้อมของเกษตรกร พร้อมทั้งผลักดันพืชสมุนไพรให้เป็นวัตถุดิบต้นน้ำสำหรับอุตสาหกรรมยาและเวชภัณฑ์ และยกระดับคุณภาพ สร้างมาตรฐานและความปลอดภัยของสมุนไพรไทยสำหรับพัฒนาเป็นสารประกอบมูลค่าสูง (Functional Ingredient) เพื่อรองรับต่อความต้องการของตลาดโลกในอนาคต

6) ปฏิรูปภาคการเกษตร ก้าวสู่เกษตรทันสมัย และลดต้นทุนการผลิต ส่งเสริม Smart Farmer Young Smart Farmer เพื่อส่งเสริมองค์ความรู้ในการทำเกษตรในรูปแบบเกษตรอัจฉริยะ ผ่านศูนย์เทคโนโลยีเกษตรและนวัตกรรม (Agritech and Innovation Center: AIC) ซึ่งมุ่งเน้นส่งเสริมเทคโนโลยีเกษตร สิ่งประดิษฐ์นวัตกรรม รวมทั้งเครื่องจักรกลทางการเกษตร ในรูปแบบต่าง ๆ

7) ขับเคลื่อนวิสัยทัศน์ “เกษตรผลิต พาณิชย์ตลาด” โดยร่วมมือกับกระทรวงพาณิชย์ ขับเคลื่อนภายใต้ยุทธศาสตร์ตลาดนำการผลิต สร้างและใช้ข้อมูลจากฐานเดียวกัน Single (Big Data) สร้างแพลตฟอร์มกลาง “เกษตรผลิต พาณิชย์ตลาด” สร้างความเชื่อมั่นด้านคุณภาพ มาตรฐานความปลอดภัย และการตรวจสอบย้อนกลับ และพัฒนาคนและผลิตภัณฑ์ให้ตรงตามความต้องการของตลาดในรูปแบบ “เกษตรทันสมัย”

8) พัฒนาระบบฐานข้อมูลการเกษตร (Big Data) โดยจัดตั้งศูนย์ข้อมูลเกษตรแห่งชาติ (National Agricultural Big Data Center :NABC) พัฒนาระบบฐานข้อมูลด้านการเกษตรแห่งชาติในการเชื่อมโยงข้อมูลระหว่าง 10 กระทรวง และหน่วยงานภายในกระทรวงเกษตรและสหกรณ์

9) พัฒนาและจัดทำปฏิทินผลผลิตสินค้าเกษตรรายเดือนระดับจังหวัด เพื่อการบริหารจัดการความมั่นคงอาหารและโภชนาการ (Povincial Crop Calendar) สำหรับเป็นข้อมูลระดับพื้นที่ในการใช้ประโยชน์สำหรับการวางแผนเรื่องความมั่นคงอาหารและส่งเสริมเศรษฐกิจในชุมชนและท้องถิ่น

10) ส่งเสริมและพัฒนาการเกษตรแม่นยำสูง (Precision Farming) ด้วยการประยุกต์ใช้เทคโนโลยีสมัยใหม่ เช่น Internet of Things (IoT) ปัญญาประดิษฐ์ (Artificial Intelligence: AI) ตลอดจนการวิจัยและพัฒนา ซึ่งการผลิตแบบใหม่สามารถประหยัดต้นทุน ลดพลังงานและแรงงาน รวมทั้งเพิ่มประสิทธิภาพการผลิต

11) ส่งเสริมให้กลุ่มเกษตรกรและสถาบันเกษตรกรสามารถเข้าถึงระบบเทคโนโลยีดิจิทัลด้วยต้นทุนต่ำที่สุด (การทำ PPPs, การทำ Technology Pooling ระหว่างกลุ่มเกษตรกร/สถาบันเกษตรกร) ส่งเสริมการตลาดสินค้าเกษตรในรูปแบบดิจิทัล (ฐานข้อมูลการตลาดสินค้ากลุ่มแปลงใหญ่ออนไลน์) การประยุกต์ใช้เทคโนโลยีดิจิทัลในการบริหารจัดการการผลิต/การตลาดของกลุ่มเกษตรกร/สถาบันเกษตรกร

12) ส่งเสริมแนวคิดเศรษฐกิจแบ่งปัน (Sharing Economy) และแนวคิดเศรษฐกิจสร้างสรรค์ (Creative Economy) ให้แก่ชุมชนเกษตร เช่น การทำแพลตฟอร์มออนไลน์เพื่อจับคู่ผู้เช่า/ให้เช่าเครื่องจักรกลการเกษตรระหว่างเกษตรกรในพื้นที่ใกล้เคียง การเชื่อมโยงกลุ่มแปลงใหญ่กับกลุ่มเกษตรกรที่ทำการท่องเที่ยวเชิงเกษตร (การทำการตลาดร่วมกัน Collaboration Marketing ในพื้นที่เดียวกัน)



รายงานภาวะเศรษฐกิจการเกษตรไตรมาส 2 ปี 2563 และแนวโน้มปี 2563 Agricultural Economic Report: 2nd Quarter 2020 and Outlook for 2020

13) การช่วยเหลือเกษตรกรที่ได้รับผลกระทบจากการระบาดของโรคติดเชื้อไวรัส COVID-19

13.1) โครงการฟื้นฟูเศรษฐกิจและสังคมด้านการเกษตร

- โครงการพัฒนารัฐกิจบริการดินและปุ๋ยเพื่อชุมชน (One Stop Service) พื้นที่ดำเนินการ ศูนย์จัดการดินปุ๋ยชุมชน 394 ศูนย์/อำเภอ 63 จังหวัด กลุ่มเป้าหมาย เกษตรกรจำนวน 107,000 ราย เพื่อให้เกษตรกรที่ได้รับผลกระทบ สามารถเพิ่มประสิทธิภาพและลดต้นทุนการผลิตด้วยประยุกต์ใช้เทคโนโลยีในการวิเคราะห์ดินและปุ๋ย ตามค่าวิเคราะห์ดิน งบประมาณ 169.8 ล้านบาท

- โครงการ 1 ตำบล 1 กลุ่มเกษตรกรทฤษฎีใหม่ พื้นที่ดำเนินการ 76 จังหวัด 4,009 ตำบล ๆ ละ 16 ราย รวม 64,144 ราย รายละ 3 ไร่ เป็นพื้นที่ 192,432 ไร่ กลุ่มเป้าหมาย ประชาชน จำนวน 32,072 ราย และเกษตรกร จำนวน 64,144 ราย เพื่อส่งเสริมการเรียนรู้และน้อมนำหลักทฤษฎีใหม่และหลักของปรัชญาเศรษฐกิจพอเพียงด้วยการพัฒนาพื้นที่จุดเรียนรู้ในรูปแบบกลุ่มเกษตรกรทฤษฎีใหม่ งบประมาณ 9,805.7 ล้านบาท

13.2) การพัฒนาการเกษตรในเขตพัฒนาพิเศษภาคตะวันออก (EEC) ร่วมขับเคลื่อนแผนพัฒนาการเกษตร ใน EEC หน่วยงานที่เกี่ยวข้อง เพื่อจัดทำแผนงานโครงการให้สอดคล้องกับนโยบายการพัฒนา EEC และรองรับต่อสถานการณ์ หลังการระบาดของโรคติดเชื้อไวรัส COVID-19 ในรูปแบบ New Normal รวมถึงจะมีการเชื่อมโยงกับฐานข้อมูลด้านการเกษตร (Big Data)

13.3) โครงการ “แรงงานคืนถิ่น พลิกฟื้นผืนดินด้วยหลักปรัชญาเศรษฐกิจพอเพียง” เพื่อช่วยเหลือให้แรงงานที่ถูกเลิกจ้างกลับคืนถิ่นบ้านเกิดหันกลับมาทำการเกษตรให้สามารถเลี้ยงตนเองและครอบครัว ซึ่งเป็นการสร้างภูมิคุ้มกัน และเป็นทางรอดในสถานการณ์การระบาดของเชื้อไวรัส COVID-19



รายงานภาวะเศรษฐกิจการเกษตรไตรมาส 2 ปี 2563 และแนวโน้มปี 2563
Agricultural Economic Report: 2nd Quarter 2020 and Outlook for 2020

ตารางที่ 1 อัตราการเติบโตของภาคเกษตร

หน่วย: ร้อยละ

สาขา	ไตรมาส 2 ปี 2563	ครึ่งแรกของปี 2563	ปี 2563
ภาคเกษตร	-4.5	-5.1	(-2.3) - (-1.3)
พืช	-5.3	-7.0	(-2.7) - (-1.7)
ปศุสัตว์	5.6	5.5	5.5 - 6.5
ประมง	-9.8	-6.4	(-7.0) - (-6.0)
บริการทางการเกษตร	-3.5	-3.0	(-2.5) - (-1.5)
ป่าไม้	1.0	1.0	0.7 - 1.7

ที่มา: กองนโยบายและแผนพัฒนาการเกษตร สำนักงานเศรษฐกิจการเกษตร



รายงานภาวะเศรษฐกิจการเกษตรไตรมาส 2 ปี 2563 และแนวโน้มปี 2563
 Agricultural Economic Report: 2nd Quarter 2020 and Outlook for 2020

ตารางที่ 2 ผลผลิตสินค้าเกษตรที่สำคัญ (ปีปฏิทิน)

หน่วย: ล้านตัน

สินค้า	ทั้งปี		การเปลี่ยนแปลง (ร้อยละ)	ไตรมาส 2 (เม.ย.-มิ.ย.)		การเปลี่ยนแปลง (ร้อยละ)	ครึ่งแรกของปี (ม.ค.-มิ.ย.)		การเปลี่ยนแปลง (ร้อยละ)
	2562*	2563*		2562*	2563*		2562*	2563*	
ข้าวนาปี	24.23	25.10	3.58	0.08	0.12	53.99	1.05	0.99	-5.35
ข้าวนาปรัง	7.17	4.11	-42.71	3.64	1.98	-45.74	6.59	3.80	-42.24
ข้าวมรวม	31.40	29.21	-6.99	3.72	2.10	-43.66	7.63	4.79	-37.18
ข้าวโพดเลี้ยงสัตว์	4.64	4.65	0.27	0.47	0.33	-28.24	0.94	0.61	-35.27
มันสำปะหลัง	30.52	28.87	-5.40	3.53	3.35	-5.07	23.64	21.75	-7.97
อ้อยโรงงาน (รวมพันธุ์)	128.42	81.76	-36.33	6.77	0.00	-100.00	104.96	53.63	-48.90
สับปะรดโรงงาน	1.68	1.39	-17.07	0.65	0.52	-20.46	1.12	0.90	-20.08
ยางพารา	4.84	4.91	1.41	0.84	0.85	0.89	1.88	1.90	0.99
ปาล์มน้ำมัน	16.77	17.28	3.03	4.89	5.10	4.29	9.61	8.48	-11.75
ลำไย	1.01	0.96	-5.03	0.04	0.05	11.24	0.26	0.24	-7.57
ทุเรียน	1.02	1.17	14.68	0.47	0.56	19.21	0.55	0.63	15.25
มังคุด (พันธุ์)	351.87	367.10	4.33	163.30	201.58	23.44	183.11	211.99	15.77
เงาะ (พันธุ์)	279.12	274.54	-1.64	171.04	206.75	20.88	173.81	207.85	19.59
ไก่เนื้อ (ล้านตัว)	1,566.03	1,801.80	15.06	393.23	452.25	15.01	781.29	898.74	15.03
สุกรมีชีวิต (ล้านตัว)	20.48	20.53	0.24	5.08	5.09	0.24	10.21	10.23	0.24
ไข่ไก่ (ล้านฟอง)	14,987.35	15,132.09	0.97	3,659.91	3,695.26	0.97	7,205.92	7,275.51	0.97
น้ำนมดิบ	1.28	1.37	6.77	0.30	0.32	6.82	0.63	0.68	6.79
กุ้งขาวแวนนาไม * (พันธุ์)	364.02	356.04	-2.19	59.46	49.34	-17.01	118.04	105.20	-10.88

ที่มา: ศูนย์สารสนเทศการเกษตร สำนักงานเศรษฐกิจการเกษตร

* กรมประมง (ข้อมูลผลผลิตตามใบอนุญาตเคลื่อนย้ายสัตว์น้ำ (Movement Document: MD) รวมผลผลิตไม่มี MD (Non MD) ในเดือนเมษายน-พฤษภาคม 2563)
 ณ วันที่ 1 กรกฎาคม 2563

หมายเหตุ : * ข้อมูลพยากรณ์ ณ เดือนมิถุนายน 2563



รายงานภาวะเศรษฐกิจการเกษตรไตรมาส 2 ปี 2563 และแนวโน้มปี 2563
 Agricultural Economic Report: 2nd Quarter 2020 and Outlook for 2020

ตารางที่ 3 ราคาสินค้าเกษตรที่เกษตรกรขายได้

หน่วย: บาท/กิโลกรัม

สินค้า	ปี 2562	ไตรมาส 2 (เม.ย.-มิ.ย.)		การ เปลี่ยนแปลง (ร้อยละ)	ครึ่งแรกของปี (ม.ค.-มิ.ย.)		การ เปลี่ยนแปลง (ร้อยละ)
		2562	2563		2562	2563	
ข้าวเปลือกเจ้า ความชื้น 15% (บาท/ตัน)	7,812	7,822	9,304	18.95	7,776	8,959	15.23
ข้าวเปลือกเจ้านาปี 15% (บาท/ตัน)	7,821	7,837	9,453	20.62	7,703	8,069	4.75
ข้าวเปลือกเจ้านาปรังความชื้น 15% (บาท/ตัน)	7,790	7,822	9,302	18.92	7,798	9,208	18.09
ข้าวนาปีหอมมะลิ (บาท/ตัน)	14,282	15,646	14,471	-7.51	15,210	13,782	-9.39
ข้าวโพดเลี้ยงสัตว์ความชื้น 14.5%	7.67	7.77	7.53	-3.12	8.27	7.61	-7.99
หัวมันสำปะหลังสดคละ	2.07	1.96	1.70	-13.49	2.15	1.89	-11.93
อ้อยโรงงาน (บาท/ตัน)	602	633	-	-	591	691	16.91
สับปะรดโรงงาน	5.91	6.19	11.48	85.49	5.18	11.13	114.99
ยางแผ่นดิบ ชั้น 3	40.96	48.81	35.80	-26.65	44.39	37.15	-16.31
ผลปาล์มน้ำมันทั้งทะลายมีน้ำหนัก >15 กก.	2.60	2.26	2.99	32.41	2.30	3.95	71.60
ลำไยเกรด A	26.31	23.11	20.70	-10.45	25.34	21.97	-13.29
ทุเรียนหมอนทองคละ	99.86	108.03	101.63	-5.92	109.63	104.70	-4.50
มังคุดคละ	29.02	52.27	31.13	-40.45	52.48	37.25	-29.03
เงาะโรงเรียนคละ	24.22	26.64	19.52	-26.75	26.64	19.52	-26.75
ไถ่รุ่นพันธุ์เนื้อ	36.85	36.99	34.31	-7.24	36.59	36.72	0.33
สุกร น้ำหนัก 100 กก. ขึ้นไป	66.52	70.87	67.23	-5.15	68.41	68.19	-0.32
ไข่ไก่สดคละ (บาท/ร้อยฟอง)	279	273	283	3.91	271	280	3.23
น้ำมันดิบ	18.30	18.33	18.08	-1.35	18.34	18.17	-0.95
กุ้งขาวแวนนาไม ขนาด 70 ตัว/กก.	144	142	137	-3.75	152	139	-8.24
ปลานิลขนาดกลาง	51.83	53.01	51.40	-3.03	52.68	50.99	-3.21
ปลาตูกบึกอูย ขนาด 2-4 ตัว/กก.	43.87	46.55	49.43	6.20	45.30	49.63	9.56

ที่มา : ศูนย์สารสนเทศการเกษตร สำนักงานเศรษฐกิจการเกษตร

หมายเหตุ : ข้อมูล ณ วันที่ 14 กรกฎาคม 2563



รายงานภาวะเศรษฐกิจการเกษตรไตรมาส 2 ปี 2563 และแนวโน้มปี 2563
Agricultural Economic Report: 2nd Quarter 2020 and Outlook for 2020

ตารางที่ 4 ปริมาณและมูลค่าการส่งออกสินค้าเกษตรและผลิตภัณฑ์ที่สำคัญ

สินค้า	ปริมาณ (พันตัน)						มูลค่า (ล้านบาท)							
	ทั้งปี	ไตรมาส 2 (เม.ย.-มิ.ย.)		Δ %	ครึ่งแรกของปี (ม.ค.-มิ.ย.)		Δ %	ทั้งปี	ไตรมาส 2 (เม.ย.-มิ.ย.)		Δ %	ครึ่งแรกของปี (ม.ค.-มิ.ย.)		Δ %
		2562	2562		2563	2562			2563	2562		2563	2562	
	2562	2562	2563	%	2562	2563	%	2562	2562	2563	%	2562	2563	%
เกษตรและผลิตภัณฑ์								1,315,713.67	339,748.57	353,071.41	3.92	672,772.21	666,332.62	-0.96
เกษตรและอาหาร								1,101,046.95	287,249.86	304,773.22	6.10	561,561.07	559,207.79	-0.42
เกษตรเพื่ออุตสาหกรรม								214,666.72	52,498.71	48,298.19	-8.00	111,211.14	107,124.83	-3.67
ข้าวรวม (ล้านตัน)	7.58	1.95	1.42	-27.23	4.36	2.89	-33.78	130,543.93	32,616.80	32,984.57	1.13	72,224.74	61,481.45	-14.87
ข้าวโพดเลี้ยงสัตว์	1.79	0.72	0.18	-75.42	0.77	0.49	-35.76	17.85	7.38	1.84	-75.09	7.58	5.08	-33.01
มันสำปะหลังและผลิตภัณฑ์ (ล้านตัน)	5.29	1.50	1.54	2.28	3.37	3.20	-5.04	55,923.25	14,578.83	14,870.51	2.00	34,224.07	30,180.26	-11.82
น้ำตาลและผลิตภัณฑ์ (ล้านตัน)	10.65	2.90	1.99	-31.38	4.96	4.25	-14.28	105,565.79	28,675.71	21,043.14	-26.62	49,043.01	43,448.70	-11.41
ยางพารา (ล้านตัน)	4.082	0.918	0.918	-0.01	2.09	2.05	-1.69	190,632.52	46,378.94	42,168.17	-9.08	98,781.66	94,902.77	-3.93
น้ำมันปาล์ม	380.87	171.27	30.40	-82.25	306.38	42.04	-86.28	6,661.05	2,795.53	753.79	-73.04	5,155.67	1,153.92	-77.62
สับปะรดและผลิตภัณฑ์	515.08	148.40	91.95	-38.04	298.91	209.08	-30.05	15,659.48	4,363.41	4,105.47	-5.91	8,519.22	8,433.26	-1.01
ลำไยและผลิตภัณฑ์	761.10	64.72	29.03	-55.14	327.48	176.97	-45.96	30,473.51	2,670.82	1,246.92	-53.31	12,868.23	6,601.40	-48.70
ทุเรียนและผลิตภัณฑ์	682.77	305.26	361.02	18.27	401.39	439.72	9.55	51,187.62	20,504.78	38,550.21	88.01	27,367.73	47,138.33	72.24
มังคุด	409.28	194.65	200.58	3.04	247.02	206.04	-16.59	16,729.08	8,297.21	10,133.79	22.13	10,238.84	10,389.17	1.47
เงาะและผลิตภัณฑ์	22.75	9.03	11.57	28.18	11.35	13.17	16.04	603.71	166.48	179.44	7.79	273.45	262.32	-4.07
เนื้อไก่และผลิตภัณฑ์	902.48	210.89	218.62	3.67	434.42	448.19	3.17	105,030.33	24,887.88	25,821.92	3.75	50,867.50	52,600.07	3.41
เนื้อสุกรและผลิตภัณฑ์	18.12	3.29	9.46	187.29	6.80	17.96	164.32	2,992.75	614.66	1,313.50	113.70	1,182.05	2,606.22	120.48
นมและผลิตภัณฑ์	317.52	83.47	88.03	5.47	156.59	165.09	5.43	11,985.43	3,020.26	3,615.45	19.71	5,802.90	6,707.35	15.59
ปลาและผลิตภัณฑ์	936.66	233.62	273.94	17.26	461.81	509.12	10.25	106,860.29	26,315.60	31,123.15	18.27	53,345.87	56,417.03	5.76
ปลาหมึกและผลิตภัณฑ์	43.63	11.04	13.44	21.70	21.73	25.20	16.01	9,994.43	2,616.44	2,269.52	-13.26	5,207.39	4,769.05	-8.42
กุ้งและผลิตภัณฑ์	180.72	43.90	37.10	-15.50	82.21	72.63	-11.65	52,205.03	12,550.60	11,474.80	-8.57	23,819.38	20,695.22	-13.12
ผลิตภัณฑ์จากป่า	39.36	10.57	16.82	59.05	21.19	27.48	29.69	1,449.60	374.84	443.92	18.43	762.36	875.44	14.83

ที่มา : ศูนย์สารสนเทศการเกษตร สำนักงานเศรษฐกิจการเกษตร โดยความร่วมมือจากกรมศุลกากร

หมายเหตุ : สินค้าเกษตรและผลิตภัณฑ์ หมายถึง สินค้าในพิกัดศุลกากร ตอนที่ 1-24, 35.05.10, 35.05.20, 40.01, 4002.80, 4002.91, 4002.99, 40.05, 44.03, 50.01-50.03, 52.01, 53.03
อัปเดตวันที่ 3 สิงหาคม 2563



รายงานภาวะเศรษฐกิจการเกษตรไตรมาส 2 ปี 2563 และแนวโน้มปี 2563
Agricultural Economic Report: 2nd Quarter 2020 and Outlook for 2020

ผู้จัดทำ

ส่วนวิเคราะห์และประมาณการเศรษฐกิจการเกษตร

กองนโยบายและแผนพัฒนาการเกษตร

สำนักงานเศรษฐกิจการเกษตร

โทร. 0-2940-6488