



## บันทึกข้อความ

บ.ร. 426

ส่วนราชการ ส่วนพัฒนาทรัพยากรบุคคล สำนักบริหารทรัพยากรบุคคล โทร. ๐ ๒๕๕๓ ๔๑๙๓ - ๔

ที่ สบค ๓๗๕๕

วันที่ ๒๗ กุมภาพันธ์ ๒๕๖๖ สบอ 1910/29ก.ม.๖6

15:48น

เรื่อง ทุนฝึกอบรมของรัฐบาลญี่ปุ่นหลักสูตร Participatory Irrigation Management System for Paddies (A)

เรียน ผส.บอ. ผอ.สช. และ ผส.ชป.๑ - ๑๗

ด้วยกรมความร่วมมือระหว่างประเทศ ได้มีหนังสือ ที่ กต ๑๖๐๒๓/๖๔๘ ลงวันที่ ๑๖ กุมภาพันธ์ ๒๕๖๖ แจ้งว่ารัฐบาลญี่ปุ่นเสนอให้ทุนแก่รัฐบาลไทย เพื่อส่งเจ้าหน้าที่เข้ารับการฝึกอบรมหลักสูตร Participatory Irrigation Management System for Paddies (A) ระหว่างวันที่ ๒๑ พฤษภาคม - ๒๗ มิถุนายน ๒๕๖๖ ณ JICA Hokkaido ประเทศญี่ปุ่น ซึ่งผู้สมัครรับทุนต้องมีคุณสมบัติ ดังนี้

๑. เป็นผู้ที่มีคุณสมบัติชอบงานด้านการบริหารจัดการโครงการชลประทานให้แก่เกษตรกรผู้ใช้น้ำ
๒. มีทักษะภาษาอังกฤษดี โดยมีผลการทดสอบภาษาอังกฤษ DIFA TES TOEFL TOEIC หรือ IELTS (อย่างน้อยอย่างหนึ่งเพื่อประกอบการพิจารณา)
๓. อายุระหว่าง ๒๕ - ๕๐ ปี
๔. สำเร็จการศึกษาระดับปริญญาตรีในสาขาที่เกี่ยวข้องกับหลักสูตร และมีประสบการณ์การทำงาน ๓ ปี ขึ้นไป

สำนักบริหารทรัพยากรบุคคล ขอให้ท่านพิจารณาส่งบุคลากรในสังกัดที่มีคุณสมบัติตามที่กำหนด จำนวน ๑ คน สมัครรับทุนดังกล่าว และขอให้ผู้สมัครรับทุนกรอกข้อมูลในรายละเอียดเกี่ยวกับผู้สมัครรับทุน (แบบพิมพ์ทุน ๑ ติดรูปถ่ายขนาด ๑ หรือ ๒ นิ้ว จำนวน ๑ รูป) และกรอกข้อมูลรายละเอียดใน Official Application Forms พร้อมทั้งแนบสำเนาผลการทดสอบภาษาอังกฤษ ส่งให้ฝ่ายฝึกอบรมภายนอกและจัดการความรู้ ส่วนพัฒนาทรัพยากรบุคคล สำนักบริหารทรัพยากรบุคคล เพื่อรวบรวมเสนอกรมพิจารณาคัดเลือกและอนุมัติให้สมัครรับทุน ภายในวันที่ ๒ มีนาคม ๒๕๖๖

จึงเรียนมาเพื่อโปรดพิจารณา

ว่าที่ร้อยตรี

(ยุทธนา จันทร์โรภาส)

ผพบ.บค.ปฏิบัติราชการแทน ผส.บค.

**ด่วนที่สุด**

เรียน ผอ.ส่วน, ผอช.ภาค, ทน.๑-๙ บอ.

เพื่อโปรดทราบ และแจ้งเวียนให้ข้าราชการในสังกัดทราบโดยทั่วกัน หากมีผู้ประสงค์สมัครขอรับทุนดังกล่าว โปรดส่งรายชื่อพร้อมเอกสารการสมัคร ให้ฝ่ายบริหารบุคคลและสวัสดิการ ส่วนบริหารทั่วไป ภายในวันที่ ๑ มีนาคม ๒๕๖๖ ก่อนเวลา ๑๓.๐๐ น. เพื่อดำเนินการต่อไป

(นางสาวอรุณา เชี่ยวคุณา)

ผยศ.บอ. รักษาการในตำแหน่ง ผบท.บอ.

๒๘ ก.พ. ๒๕๖๖

๓๗

เล่มที่ ๒๗๕๕  
๒๒ ก.พ. ๒๕๖๖

# ต้นฉบับ

คพท 518

เลขที่เอกสารในระบบ E กด 1602.3/648

ส่วนบริหารทั่วไป (สกก.รับเอกสารจากภายนอก) รับที่ ซป.2834

วันที่ 21 ก.พ. 2566

เรื่อง ทูลฟ้องบรรณของรัฐบาลญี่ปุ่นหลักสูตร Participatory Irrigation Management System for Paddies (A)

เรียน ผส.บค.	วันที่กำหนด
<input checked="" type="checkbox"/> เพื่อโปรดพิจารณา <input type="checkbox"/> เพื่อโปรดดำเนินการ <input type="checkbox"/> เพื่อโปรดทราบ	ภายในวันที่
	10 มี.ค. 66
	หมายเหตุ

โสระยา....

*อนุช น*

(นางสาวกนกนุช นวกุลจิตรรัมย์)  
ผส.บค. รักษาการในตำแหน่ง ผบ.บค.  
๒๒ ก.พ. ๒๕๖๖

เรียน ผส.บค.  
 เพื่อโปรดพิจารณา  
 เพื่อโปรดดำเนินการ  
 เพื่อโปรดทราบ

*อนุช น*

เรียน ผส.บค.  
เพื่อโปรดพิจารณา

*สค*

(นายสมบุญ ศรีใจอง)  
ผส.บค. รักษาการในตำแหน่ง ผบ.บค.  
๒๒ ก.พ. ๒๕๖๖

(นางสาวนิตติ สิมทอง)  
ผส.บค. รักษาการในตำแหน่ง ผบ.บค.  
๒๓ ก.พ. ๖๖

เรียน ผส.บค.  
 เพื่อโปรดพิจารณา  
 เพื่อโปรดดำเนินการ  
 เพื่อโปรดทราบ

*อนุช น*

(นางสาววิไลกัญญา รัตนวิมล)  
ผส.บค.  
๒๓ ก.พ. ๖๖



ที่ กต ๑๖๐๒.๓/ ๖๕๘

กรมความร่วมมือระหว่างประเทศ  
ศูนย์ราชการเฉลิมพระเกียรติ ๘๐ พรรษา  
อาคารรัฐประศาสนภักดี ชั้น ๘ ทิศใต้  
ถนนแจ้งวัฒนะ กทม. ๑๐๒๑๐

๑๖ กุมภาพันธ์ ๒๕๖๖

เรื่อง ทูลฝึกรอบมของรัฐบาลญี่ปุ่นหลักสูตร Participatory Irrigation Management System for Paddies (A)

เรียน อธิบดีกรมชลประทาน

- สิ่งที่ส่งมาด้วย ๑. สำเนาหนังสือองค์การความร่วมมือระหว่างประเทศแห่งญี่ปุ่น (JICA) ประจำประเทศไทย  
ที่ ๒๐๒๓๐๒๐๗๐๐๐๓ ลงวันที่ ๗ กุมภาพันธ์ ค.ศ. ๒๐๒๓ พร้อมรายละเอียดหลักสูตร  
๒. รายละเอียดเกี่ยวกับการสมัครขอรับทุน  
๓. รายละเอียดเกี่ยวกับผู้สมัครรับทุน  
๔. ใบสมัครรับทุนรัฐบาลญี่ปุ่น

ด้วยรัฐบาลญี่ปุ่นเสนอให้ทุนแก่รัฐบาลไทย เพื่อส่งเจ้าหน้าที่เข้ารับการฝึกอบรมหลักสูตร  
Participatory Irrigation Management System for Paddies ระหว่างวันที่ ๒๑ พฤษภาคม - ๒๗ มิถุนายน  
๒๕๖๖ ณ JICA Hokkaido ประเทศญี่ปุ่น ดังมีรายละเอียดตามสิ่งที่ส่งมาด้วย ๑

กรมความร่วมมือระหว่างประเทศพิจารณาแล้วเห็นว่า หลักสูตรฝึกอบรมดังกล่าวเป็นประโยชน์  
ต่อบุคลากรในหน่วยงานของท่าน ในกรณีนี้ จึงขอความร่วมมือพิจารณาเสนอชื่อผู้สมัครที่เป็นเจ้าหน้าที่  
ส่วนกลางหรือส่วนท้องถิ่นที่รับผิดชอบงานด้านการบริหารจัดการโครงการชลประทานให้แก่เกษตรกรผู้ใช้น้ำ  
และมีทักษะภาษาอังกฤษดี โดยมีผลการทดสอบภาษาอังกฤษ DIFA TES TOEFL TOEIC หรือ IELTS  
(อย่างใดอย่างหนึ่งเพื่อประกอบการพิจารณา) จำนวน ๑ ราย อายุระหว่าง ๒๕ - ๕๐ ปี มีประสบการณ์  
การทำงาน ๓ ปีขึ้นไปสมัครรับทุนดังกล่าว โดยขอให้ผู้ที่ได้รับการเสนอชื่อจัดทำรายละเอียดเกี่ยวกับผู้สมัคร  
รับทุนตามสิ่งที่ส่งมาด้วย ๒ - ๔ ส่งคืนให้กรมความร่วมมือระหว่างประเทศพร้อมใบสมัครรับทุนรัฐบาล  
ญี่ปุ่นภายในวันที่ ๑๐ มีนาคม ๒๕๖๖ เพื่อจะได้ดำเนินการในส่วนที่เกี่ยวข้องต่อไป

จึงเรียนมาเพื่อโปรดพิจารณา

ขอแสดงความนับถือ

(นายวัฒนวิทย์ คงเสน)

รองอธิบดี รักษาการแทน

อธิบดีกรมความร่วมมือระหว่างประเทศ

กองความร่วมมือด้านทุน

โทร. ๐ ๒๒๐๓ ๕๐๐๐ ต่อ ๔๓๑๐๗ (สุพิชฌาย์)

โทรสาร ๐ ๒๒๐๓ ๔๓๒๕

ไปรษณีย์อิเล็กทรอนิกส์ saraban1600@mfa.go.th และ supattra.w@mfa.go.th



Face-to-Face (in Japan)

Knowledge Co-Creation Program (Group and Region Focus)

# Participatory Irrigation Management System for Paddies (A)



Course Number: 202208335J001


Course Period: May 21- June 27, 2023



NOTE: Adobe Acrobat Reader DC and Google Chrome are recommended as PDF viewer. JAWS and NVDA are recommended as screen reader.


NOTE: If there are any difficulties in reading this document, please contact JICA Office in your country or JICA Center in Japan.

NOTE: Depending on the circumstances, some or all of the program periods may be changed or cancelled after the application has been accepted.

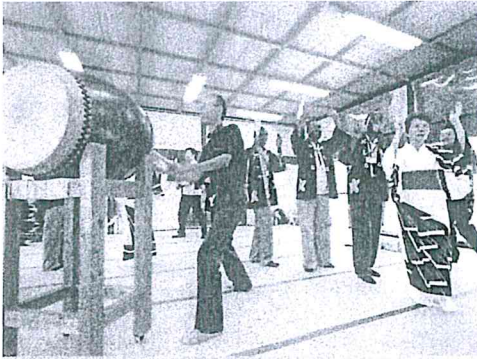


# How do we improve irrigation management system?

Gain insight to an essence of irrigation management of rice paddy in a participative manner by beneficiary farmers from the experiences of Japan.



# Outline



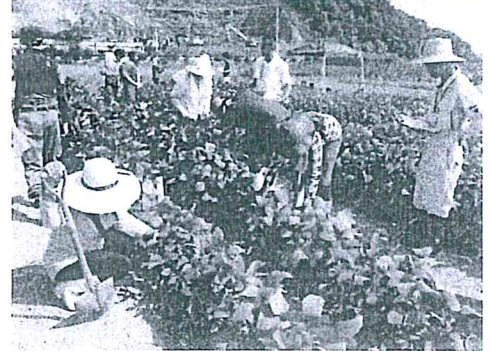
This program is designed for the the central or local government in charge of irrigation management and related governmental organizations to learn about Japanese practice in participatory irrigation management of paddy.



The participants of this programme are expected to understand overview of Land Improvement Districts (LIDs). LIDs are associations which are composed of farmers and managed by the farmers themselves and function as an irrigation management association.



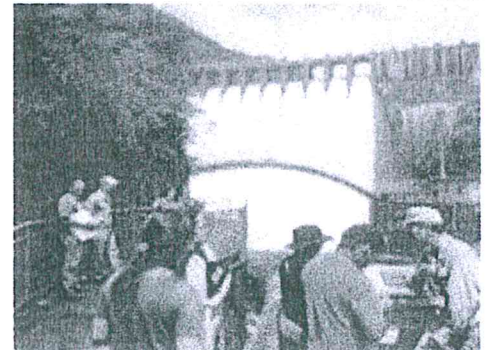
All sessions are carried out in English.



The period of the program is from May 21 to June 27, 2023.



Course Capacity: 10 participants



## JICA Knowledge Co-Creation Program (KCCP)

The Japanese Cabinet released the Development Cooperation Charter in February 2015, stated that “In its development cooperation, Japan has maintained the spirit of jointly creating things that suit partner countries while respecting ownership, intentions and intrinsic characteristics of the country concerned based on a field oriented approach through dialogue and collaboration. It has also maintained the approach of building reciprocal relationships with developing countries in which both sides learn from each other and grow and develop together.” We believe that this ‘Knowledge Co-Creation Program’ will serve as a foundation of mutual learning process.

# Table of Contents

## For What?

(Background, Objectives) ..... 6

## To Whom?

(Job Areas and Organizations, Targeted Countries) ..... 6

## When?

(Online Program Period, Face-to-Face Program Period) ..... 7

## Where?

(Place Where the Program Take Place) ..... 7

## How?

(How to Learn, Language, Commitment to the SDGs) ..... 8

(Program Structure) ..... 8

(Management Members) ..... 10

## Eligibility and Procedures

(Expectations to the Applying Organizations, Nominee Qualifications) ..... 11

(Required Documents for Application) ..... 12

(Procedures for Application and Selection) ..... 13

(Additional Document(s) to Be Submitted by Accepted Candidates) ..... 13

(Conditions for Participation) ..... 14

## Administrative Arrangements

(Organizer (JICA Center in Japan), Implementing Partner, Travel to Japan,  
Accommodation in Japan, Expenses, Pre-departure Orientation) ..... 15-17

## Annex

(Inception Report) ..... 18

## For Your Reference

(JICA and Capacity Development, Japanese Development Experience) ..... 19

## Correspondence

(For Enquiries and Further Information) ..... 21



# For What?

---

## Background

This program aims to improve and strengthen irrigation management system in participant's countries.

※ Rice cultivation technique and irrigation technology are not main scope of this program.

---

## Objectives

Participants acquire knowledge and skills to improve / strengthen irrigation management system and get an idea for applying in respective countries.

# To Whom?

---

## Job Areas and Organizations

This program is offered to the government officials in charge of irrigation management (especially in establishing and supporting water users' groups) at the central and local government levels.

The applying organization with the best intention to utilize the opportunity of this program will be highly valued in the selection.

---

## Targeted Countries

Philippines, Thailand, Bangladesh, Kenya, Malawi, Mozambique, Ethiopia, Zimbabwe and Rwanda

Participants who have successfully completed the program will be awarded a certificate by JICA.

# When?

---

## Pre-departure Orientation

A pre-departure orientation will be held at respective country's JICA office (or the Japanese Embassy), to provide Participants with details on travel to Japan, conditions of the course, and other matters.

---

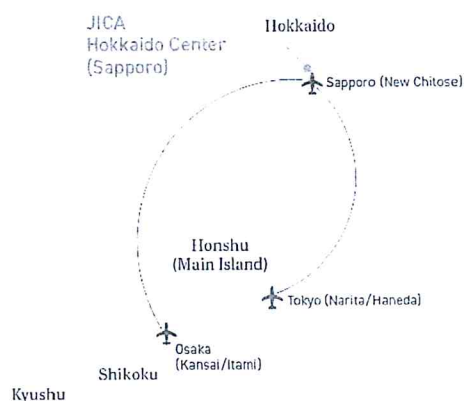
## Programme In Japan

May 21 to June 27, 2023

# Where?

This course is carried in Hokkaido, Japan, organized by JICA Hokkaido Center.

City of Asahikawa is the principal place for this program. Taisetsu LID which is located in Asahikawa has a long and rich experience in receiving JICA trainees from different countries.



# How?

## How to Learn

- Lectures
- Field Visits
- Workshops
- Discussions
- Presentations



Watch



Listen



Experience



Study



Chat



Discuss



Present

## Language

English

## Commitment to the SDGs

SUSTAINABLE  
DEVELOPMENT  
GOALS



## Program Structure

### (1) Preliminary Phase in a participant's home country (April to May 2023)

Expected Output	Activity
To analyze current situation and problems regarding irrigation management system in each country	Preparation and submission of "Inception Report"

### (2) Core Phase in Japan (May 22 to June 26, 2023)

Expected Module Output	Subjects/Agendas
1) To analyze current issues/challenges regarding irrigation management systems in the respective counties	(1) Presentation of "Inception Report"
	(2) Situation and problem analysis
2) To understand the systems of "Participatory Irrigation Management (PIM)" in Japan	(1) Irrigated agriculture in Japan
	(2) Irrigation policies and administrative structure in Japan
	(3) PIM system in Japan

	(4) Organization & management know-how of Land Improvement Districts (LIDs)
	(5) Irrigation techniques of LIDs
3) To understand various factors and relevant activities surrounding LIDs	(1) Agricultural cooperatives (JA) system in Japan
	(2) Other relevant activities surrounding LIDs
4) To consider suitable PIM system for the respective countries and propose a feasible "Action Plan"	(1) Group discussion (2) Consultation and preparation for Action Plan (3) Presentation of Action Plan

## Management Members

---

### Taisetsu Land Improvement Districts

**Mr. SASAKI Hirofumi**

**Principale Engineer for the program**

He has been engaged in KCCP program for more than 10 years and has visited irrigation schemes in Laos and Cambodia, and is eager to know other countries as well.



---

**Mr. NOCHI Hideki**

**Information Analyst**

He has been in charge of wide range of things from collection of information on irrigated land registration and water users membership to O & M plan of the scheme. He also plays active role in KCCP program.



---

**Mr. SUZUKI Yuji**

**Irrigation Engineer**

He became a member of JICA KCCP programme since 2022. He is engaged in water fee collection of the irrigated land under the coverage of Taisetsu LID, which is more than 10 thousands HA.



---

**Ms. TOTANI Akane**

**Facilitator** :Consultant (IC Net Limited)

As an experienced consultant for technical cooperation, she is supporting the participants of KCCP program to understand the training contents and examine how to apply the obtained knowledge and skills in their countries with several tools such as Project Cycle Management (PCM) methods.



---

### Coordinator

**Ms. FUJITA Koto**

She has been the Training Coordinator for this course 'Participatory Irrigation Management System for Paddies' for many years. She also has extensive experience in coordinating the Knowledge Co-Creation Program (KCCP) in other courses as well.



**Ms. HAGINO Mikiko**

She has extensive experience in coordinating the Knowledge Co-Creation Program (KCCP), and has been the Training Coordinator for many courses including irrigation sector.



---

### Program Officer(JICA Hokkaido Center)

**Mr. MATSUMOTO Kenichi**

Message: In this program, we focus on 'farmers participation' in the management of irrigation system. Japan has a long history of rice culture under the traditional type of community irrigation, and today, irrigation system is more modernized but the role of the community is still important. Let's gain a new perspective on your work with us!



# Eligibility and Procedures

---

## 1. Expectations to the Applying Organizations

- (1) This course is designed primarily for organizations that intend to address specific issues or problems identified in their operation. Applying organizations are expected to use the program for those specific purposes.
- (2) This course is enriched with contents and facilitation schemes specially developed in collaboration with relevant prominent organizations in Japan. These special features enable the course to meet specific requirements of applying organizations and effectively facilitate them toward solutions for the issues and problems.
- (3) In this connection, applying organizations are expected to nominate the most qualified candidates to address the said issues or problems, carefully referring to the qualifications described in section III-2 below.
- (4) Applying organizations are also expected to be prepared to make use of knowledge acquired by the nominees for the said purpose.

---

## 2. Nominee Qualifications

Applying organizations are expected to select nominees who meet the following qualifications.

### (1) Essential Qualifications

#### 1) Current Duties:

- a central or local government official in charge of irrigation management (especially in establishing and supporting water users' groups)
- a leader of water user's group (in case that more than one nominee are applying from the same country)

#### 2) Experience in the Relevant Field: have more than 3 years' practical

experience in the field of irrigation management (basic knowledge and skills in agricultural and/or irrigation engineering are required).

3) Educational Background: be a graduate of university

4) Language Proficiency: have a competent command of spoken and written English (This program includes active participation in discussions and preparation of an Action Plan, which require high competence of English ability).

5) Health: must be in good health to participate in the program in Japan. To reduce the risk of worsening symptoms associated with respiratory tract infection, please be honest to declare in the Medical History (QUESTIONNAIRE ON MEDICAL STATUS RESTRICTION of the application form) if you have been a patient of following illnesses; Hypertension / Diabetes / Cardiovascular illness / Heart failure / Chronic respiratory illness.

## (2) Recommended Qualifications

- 1) Age: between the ages of twenty-five (25) and fifty (50) years
- 2) Gender Equality and Women's Empowerment: Women are encouraged to apply for the program. JICA is committed to promoting gender equality and women's empowerment, and provides equal opportunities for all applicants regardless of their sexual orientation or gender identity.
- 3) Leaders of water user's group

---

## 3. Required Documents for Application

(1) **Application Form:** The Application Form is available at the JICA overseas office (or the Embassy of Japan)

\* If you have any difficulties/disabilities which require assistance, please specify necessary assistances in the QUESTIONNAIRE ON MEDICAL STATUS RESTRICTION (1-(c)) of the application form. Information will be reviewed and used for reasonable accommodation.

(2) **Photocopy of Passport:** You should submit it with the application form if you possess your passport which you will carry when entering Japan for this program. If not, you are requested to submit its photocopy as soon as you

obtain it.

\*The following information should be included in the photocopy:

Name, Date of Birth, Nationality, Sex, Passport Number and Expiry Date

- (3) **English Score Sheet:** to be submitted with the application form, if the nominees have any official English examination scores. (e.g., TOEFL, TOEIC, IELTS)

---

## 4. Procedures for Application and Selection

### (1) Submission of the Application Documents

Closing date for applications: **Please confirm the local deadline with the JICA overseas office (or the Embassy of Japan).**

(All required material must arrive at JICA Center in Japan by March 22, 2023)

### (2) Selection

Primary screening is conducted at the JICA overseas office (or the embassy of Japan) after receiving official documents from your government. JICA Center will consult with concerned organizations in Japan in the process of final selection. Applying organizations with the best intentions to utilize the opportunity will be highly valued.

The Government of Japan will examine applicants who belong to the military or other military-related organizations and/or who are enlisted in the military, taking into consideration of their duties, positions in the organization and other relevant information in a comprehensive manner to be consistent with the Development Cooperation Charter of Japan.

### (3) Notice of Acceptance

The JICA overseas office (or the Embassy of Japan) will notify the results not later than April 22 2023.

---

## 5. Additional Document(s) to Be Submitted by Accepted Candidates





Inception Report -- to be submitted by May 6, 2023

Accepted candidates are required to prepare an Inception Report (Please read Annex " Inception Report" for detailed information.) before their departure. The Inception Report should be sent to JICA by May 6, 2023, preferably by e-mail to Matsumoto.Kenichi@jica.go.jp and Ota-Kanae@jica.go.jp

---

## 6. Conditions for Participation

The participants of KCCP are required

- (1) to strictly observe the course schedule,
- (2) not to change the air ticket (and flight class and flight schedule arranged by JICA) and lodging by the participants themselves,
- (3) to understand that leaving Japan during the course period (to return to home country, etc.) is not allowed (except for programs longer than one year),
- (4) not to bring or invite any family members (except for programs longer than one year),
- (5) to carry out such instructions and abide by such conditions as may be stipulated by both the nominating Government and the Japanese Government in respect of the course,
- (6) to observe the rules and regulations of the program implementing partners to provide the program or establishments,
- (7) not to engage in political activities, or any form of employment for profit,
- (8) to discontinue the program, should the participants violate the Japanese laws or JICA's regulations, or the participants commit illegal or immoral conduct, or get critical illness or serious injury and be considered unable to continue the course. The participants shall be responsible for paying any cost for treatment of the said health conditions except for the medical care stipulated in (3) of "3.Expenses", "Administrative Arrangements",
- (9) to return the total amount or a part of the expenditure for the KCCP depending on the severity of such violation, should the participants violate the laws and ordinances,
- (10) not to drive a car or motorbike, regardless of an international driving license possessed,
- (11) to observe the rules and regulations at the place of the participants' accommodation, and
- (12) to refund allowances or other benefits paid by JICA in the case of a change in schedule.

# Administrative Arrangements

---

## 1. Organizer (JICA Center in Japan)

- (1) **Center:** JICA Hokkaido (Sapporo)
  - (2) **Program Officer:** Mr. MATSUMOTO Kenichi (Matsumoto.Kenichi@jica.go.jp)
- 

## 2. Implementing Partner

- (1) **Name:** Taisetsu Land Improvement District
  - (2) **URL:** <http://www.taisetsu.or.jp/>
- 

## 3. Expenses

The following expenses in Japan will be provided by JICA

- (1) Allowances for meals, living expenses, outfits, and shipping and stopover.
- (2) Expenses for study tours (basically in the form of train tickets).
- (3) Medical care for participants who become ill after arriving in Japan (the costs related to pre-existing illness, pregnancy, or dental treatment are not included).
- (4) Expenses for program implementation, including materials.
- (5) For more details, please see “III. ALLOWANCES” of the brochure for participants titled “KENSHU-IN GUIDE BOOK,” which will be given before departure for Japan.

\*Link to JICA HP (English/French/Spanish/Russian):

[https://www.jica.go.jp/english/our\\_work/types\\_of\\_assistance/tech/accept](https://www.jica.go.jp/english/our_work/types_of_assistance/tech/accept)

---

## 4. Pre-departure Orientation

A pre-departure orientation will be held at respective country’s JICA office (or the Japanese Embassy), to provide Participants with details on travel to Japan, conditions of the course, and other matters.



Part I: Knowledge Co-Creation Program and Life in Japan
<a href="https://www.youtube.com/watch?v=SLurfKugrEw">https://www.youtube.com/watch?v=SLurfKugrEw</a>
Part II: Introduction of JICA Hokkaido Center
<a href="https://www.jica.go.jp/sapporo/english/office/index.html">https://www.jica.go.jp/sapporo/english/office/index.html</a>

If the link of these youtube URLs has expired, please access the URL below and search the necessary information from the key word.

<https://www.youtube.com/user/JICAchannel02>

## 5. Reference

### PDF: KENSHU-IN GUIDE BOOK

For more detailed terms and conditions

[https://www.jica.go.jp/english/our\\_work/types\\_of\\_assistance/tech/acceptance/training/c8h0vm0000011i07-att/guide\\_en.pdf](https://www.jica.go.jp/english/our_work/types_of_assistance/tech/acceptance/training/c8h0vm0000011i07-att/guide_en.pdf)



### Video: JICA Predeparture Briefing

For more information on life in Japan and KCCP

<https://www.youtube.com/watch?v=SLurfKugrEw>



### Website: JICA

English/French/Spanish/Russian

[https://www.jica.go.jp/english/our\\_work/types\\_of\\_assistance/tech/acceptance/training/index.html](https://www.jica.go.jp/english/our_work/types_of_assistance/tech/acceptance/training/index.html)



### PDF: Facility Guide for JICA Hokkaido Center

English/French/Spanish/Russian

<https://www.jica.go.jp/sapporo/english/office/about/facilities.html>





## Video: Welcome to JICA Hokkaido Introduction of JICA Hokkaido

<https://youtu.be/ZTw5Dtcu8o4>



# Annex

---

## Inception Report

After being selected, the participants are expected to collect necessary information and data, and prepare and submit an "inception report" **by May 6, 2023**. The report should be prepared in the format of **Microsoft PowerPoint**, since all the participants are expected to make a presentation on it after they arrive in Japan. Expected contents of the report are given below:

### A. General Information

- 1) Name
- 2) Organization

### B. Present position and its duty (advantages and disadvantages)

### C. Irrigation system

- 1) Current situation (advantages and disadvantages)
- 2) Future images

### D. Water users' group (e.g. Water Users Association (WUA))

- 1) Current situation (advantages and disadvantages)
- 2) Future images

### E. Issues that you would like to improve / strengthen

- 1) Current situation (advantages and disadvantages)
- 2) Future images

### F. Expectations of participants for the training

### G. Current situation of ex-participants

Please answer the questions below to the best of your knowledge.  
If there are ex-participants of this course in your country, please describe some activities that they utilized ideas from this course

# For Your Reference

## JICA and Capacity Development

Technical cooperation is people-to-people cooperation that supports partner countries in enhancing their comprehensive capacities to address development challenges by their own efforts. Instead of applying Japanese technology per se to partner countries, JICA's technical cooperation provides solutions that best fit their needs by working with people living there. In the process, consideration is given to factors such as their regional characteristics, historical background, and languages. JICA does not limit its technical cooperation to human resources development; it offers multi-tiered assistance that also involves organizational strengthening, policy formulation, and institution building.

Implementation methods of JICA's technical cooperation can be divided into two approaches. One is overseas cooperation by dispatching experts and volunteers in various development sectors to partner countries; the other is domestic cooperation by inviting participants from developing countries to Japan. The latter method is the Knowledge Co-Creation Program, formerly called Training Program, and it is one of the core programs carried out in Japan. By inviting officials from partner countries and with cooperation from domestic partners, the Knowledge Co-Creation Program provides technical knowledge and practical solutions for development issues in participating countries.

The Knowledge Co-Creation Program (Group & Region Focus) has long occupied an important place in JICA operations. About 400 pre-organized courses cover a wide range of professional fields, ranging from education, health, infrastructure, energy, trade and finance, to agriculture, rural development, gender mainstreaming, and environmental protection. A variety of programs is being customized by the different target organizations to address the specific needs, such as policy-making organizations, service provision organizations, as well as research and academic institutions. Some programs are organized to target a certain group of countries with similar developmental challenges.

## Japanese Development Experience

Japan, as the first non-Western nation to become a developed country, built itself into a country that is free, peaceful, prosperous and democratic while preserving its tradition. Japan will serve as one of the best examples for our partner countries to follow in their own development.

From engineering technology to production management methods, most of the know-how that has enabled Japan to become what it is today has emanated from a process of adoption and adaptation, of course, has been accompanied by countless failures and errors behind the success stories.

Through Japan's progressive adaptation and application of systems, methods and technologies from the West in a way that is suited to its own circumstances, Japan has developed a storehouse of knowledge not found elsewhere from unique systems of organization, administration and personnel management to such social systems as the livelihood improvement approach and governmental organization. It is not easy to apply such experiences to other countries where the circumstances differ, but the experiences can provide ideas and clues useful when devising measures to solve problems.

JICA, therefore, would like to invite as many leaders of partner countries as possible to come and visit us, to mingle with the Japanese people, and witness the advantages as well as the disadvantages of Japanese systems, so that integration of their findings might help them reach their developmental objectives.



This information pertains to one of the JICA Knowledge Co-Creation Programs (Group & Region Focus) of the Japan International Cooperation Agency (JICA) implemented as part of the Official Development Assistance of the Government of Japan based on bilateral agreement between both Governments.



## **Correspondence**

For enquiries and further information, please contact the JICA office or Embassy of Japan.

Further, address correspondence to:

### **JICA Hokkaido Center (JICA Hokkaido (Sapporo))**

Address: Minami 4-25, Hondori 16-chome, Shiroishi-ku , Sapporo,Hokkaido, 003-0026, Japan

TEL: +81-11-866-8393 FAX: +81-11-866-8382

("81" is the country code for Japan, and "11" is the local area cod



## ข้อมูลเกี่ยวกับการสมัครขอรับทุน

### ชื่อหลักสูตร Participatory Irrigation Management System for Paddies (A)

วิธีการเสนอชื่อผู้สมัครขอรับทุน คุณสมบัติของผู้สมัครขอรับทุน หลักเกณฑ์การคัดเลือกผู้สมัครขอรับทุน และผลการพิจารณาให้ทุน จะต้องปฏิบัติตามหลักเกณฑ์และวิธีการ ดังนี้

#### ๑. วิธีการเสนอชื่อผู้สมัครขอรับทุน

- ๑.๑ หน่วยงานที่ได้รับการจัดสรรจะต้องมีหนังสือเสนอชื่อผู้สมัครขอรับทุน พร้อมทั้งส่งแบบพิมพ์รายละเอียดเกี่ยวกับผู้สมัครรับทุน (แบบพิมพ์ทุน ๑) ที่ติดรูปถ่ายขนาด ๑ นิ้ว หรือ ๒ นิ้ว จำนวน ๑ รูป ไปยัง

กรมความร่วมมือระหว่างประเทศ ภายในวันที่ ๑๐ มีนาคม ๒๕๖๖

ในกรณีที่จำเป็นต้องแจ้งรายชื่อและรายละเอียดของผู้สมัครขอรับทุนได้ทางโทรศัพท์ และ / หรือ โทรสารเป็นการล่วงหน้า

- ๑.๒ จำนวนผู้สมัครขอรับทุนที่ได้รับการเสนอชื่อจะต้องไม่เกิน ๑ ราย ในกรณีที่หน่วยงานเสนอชื่อผู้สมัครขอรับทุนมากกว่าจำนวนที่ได้กำหนดไว้ข้างต้น กรมความร่วมมือฯ จะพิจารณาคัดเลือกบุคคลที่ได้รับการเสนอชื่อเรียงตามลำดับ ที่ปรากฏในหนังสือเสนอชื่อจากหน่วยงานตามจำนวนที่กำหนดไว้ข้างต้นเท่านั้น บุคคลที่ปรากฏชื่ออยู่ในลำดับหลังซึ่งเกินจำนวนที่กำหนดไว้ กรมความร่วมมือฯ ไม่อาจพิจารณาให้เป็นผู้สมัครขอรับทุนได้

- ๑.๓ ให้ผู้ที่ได้รับการเสนอชื่อต้องแนบผลการทดสอบภาษาอังกฤษ ชุด DIFA TES ของสถาบันการต่างประเทศเทวะวงศ์วโรปการ กระทรวงการต่างประเทศ หรือผลการทดสอบภาษาอังกฤษอื่น ๆ ตามที่แหล่งทุนกำหนดอย่างใดอย่างหนึ่ง ซึ่งมีอายุไม่เกิน ๒ ปี นับจากวันที่เข้ารับการทดสอบ

#### ๒. คุณสมบัติของผู้สมัครขอรับทุน

##### ๒.๑ ก. สำหรับผู้ที่เป็นข้าราชการ

- ผู้สมัครขอรับทุนจะต้องเป็นข้าราชการพลเรือนตั้งแต่ระดับปฏิบัติการขึ้นไปหรือเทียบเท่า หรือมีคุณสมบัติอื่น ๆ ตามที่กำหนดไว้ในระเบียบว่าด้วยการให้ข้าราชการไปศึกษา ฝึกอบรม และดูงาน ณ ต่างประเทศ (กขต.)

- จะต้องได้รับการบรรจุเป็นข้าราชการหรือโอนมาปฏิบัติงานในหน่วยงานที่เสนอชื่อสมัครรับทุนแล้วไม่น้อยกว่า ๑ ปี นับถึงวันปิดรับสมัครของกรมความร่วมมือฯ

##### ข. สำหรับพนักงานรัฐวิสาหกิจ องค์กรมหาชน และหน่วยงานเอกชน

- จะต้องปฏิบัติงานหรือโอนมาปฏิบัติงานในหน่วยงานที่เสนอชื่อสมัครรับทุนแล้วไม่น้อยกว่า ๑ ปี นับถึงวันปิดรับสมัครของกรมความร่วมมือฯ

๒.๒ ไม่อยู่ในระหว่างการสมัครขอรับทุนอื่นที่อยู่ในความดูแลของกรมความร่วมมือฯ {ทุนประเภท ๑ (ข)}

๒.๓ ผู้สมัครขอรับทุนจะต้องมีอายุไม่เกิน ๕๐ ปี หรือตามที่หลักสูตรกำหนด

๒.๔ กรณีเคยได้รับทุนประเภท ๑ (ข) ไปศึกษา ณ ต่างประเทศ จะต้องกลับมาปฏิบัติงานแล้วไม่ต่ำกว่า ๒ ปี

(ยกเว้นอาจารย์ในมหาวิทยาลัย หรือสถาบันการศึกษาที่เทียบเท่ามหาวิทยาลัย ต้องกลับมาปฏิบัติงานแล้วไม่ต่ำกว่า ๑ ปี) และในกรณีที่เคยได้รับทุนไปฝึกอบรม จะต้องกลับมาปฏิบัติงานแล้วไม่ต่ำกว่า ๑ ปี และในกรณีที่เคยได้รับทุนสัมมนา / ดูงาน ที่มีระยะเวลาเกินกว่า ๑ เดือน จะต้องกลับมาปฏิบัติงานแล้วไม่ต่ำกว่า ๑ ปี นับถึงวันปิดรับสมัครของกรมความร่วมมือฯ

- ๒.๕ กรณีเคยสละสิทธิ์การสมัครรับทุนที่ดำเนินการผ่านกรมความร่วมมือฯ จะต้องสละสิทธิ์มาแล้วไม่ต่ำกว่า ๑ ปี นับแต่วันที่ที่ยินยอมให้สละสิทธิ์ถึงวันปิดรับสมัครของกรมความร่วมมือฯ
- ๒.๖ กรณีที่เคยได้รับทุนและได้ยุติการรับทุนก่อนที่จะสำเร็จหลักสูตร โดยไม่มีเหตุผลอันสมควรและไม่ได้รับอนุญาตจาก กรมความร่วมมือฯ และส่วนราชการที่เกี่ยวข้อง จะไม่มีสิทธิ์สมัครรับทุนใด ๆ เป็นเวลา ๒ ปี นับแต่วันที่ผู้รับทุนได้ยุติการรับทุน ถึงวันปิดรับสมัครของกรมความร่วมมือฯ และในกรณีที่แหล่งทุนแจ้งยุติการให้ทุนศึกษา ฝึกอบรม ดูงาน/สัมมนา หรือปฏิบัติการวิจัย จะไม่มีสิทธิ์สมัครรับทุนใด ๆ เป็นเวลา ๕ ปี นับจากวันที่กรมความร่วมมือฯ แจ้งหน่วยงาน ที่ผู้รับทุนสังกัด
- ๒.๗ ต้องมีคุณสมบัติตามที่รัฐบาลและสถาบันของต่างประเทศกำหนดไว้ในสิ่งที่ส่งมาด้วย ๑
- ๒.๘ กรณีที่แหล่งผู้ให้ทุนกำหนดระดับของผู้สมัครรับทุนไว้ ให้ถือเกณฑ์เปรียบเทียบระดับ ดังนี้
- |                                 |                                      |
|---------------------------------|--------------------------------------|
| - ระดับต้น (Junior Level)       | เทียบเท่าข้าราชการระดับปฏิบัติการ    |
| - ระดับกลาง (Middle Level)      | เทียบเท่าข้าราชการระดับชำนาญการ      |
| - ระดับอาวุโส (Senior Level)    | เทียบเท่าข้าราชการระดับชำนาญการพิเศษ |
| - ระดับบริหาร (Executive Level) | เทียบเท่าข้าราชการระดับเชี่ยวชาญ     |

๓. หลักเกณฑ์การคัดเลือกผู้สมัครรับทุน

- ๓.๑ จำนวนผู้สมัครที่จะได้รับการเสนอชื่อให้แหล่งทุนพิจารณาในขั้นสุดท้ายสำหรับหลักสูตรนี้ มีจำนวนไม่เกิน ...๑... ราย

๔. ผลการพิจารณาให้ทุน

เมื่อกรมความร่วมมือฯ ได้เสนอชื่อและใบสมัครของผู้ที่ได้รับการคัดเลือกไปยังแหล่งผู้ให้ทุนแล้ว ผลการพิจารณาคัดเลือกผู้สมัครเข้ารับทุนในขั้นสุดท้ายขึ้นอยู่กับดุลยพินิจของแหล่งผู้ให้ทุน

แบบพิมพ์ทุน ๑  
 กรมความร่วมมือระหว่างประเทศ

คิดรูปถ่าย

รายละเอียดเกี่ยวกับผู้สมัครรับทุน  
 (โปรดกรอกรายละเอียดให้ละเอียดและตัวบรรจง)

ส่วนที่ ๑: แหล่งผู้ให้ทุน/หลักสูตร

แหล่งผู้ให้ทุน.....  
 ชื่อหลักสูตร/สาขาวิชา/ระยะเวลา.....  
 .....  
 .....  
 ณ ประเทศ.....

สำหรับเจ้าหน้าที่กรมความร่วมมือ  
 ระหว่างประเทศ  
 ได้ตรวจสอบคุณสมบัติขั้นต้นแล้ว  
 มีสิทธิ์สอบ  ไม่มีสิทธิ์สอบ  
 .....

ส่วนที่ ๒: สังกัดของผู้สมัครรับทุน

ชื่อหน่วยงาน (ภาษาไทย).....  
 (ภาษาอังกฤษ).....  
 ที่อยู่ติดต่อได้.....  
 แผนก/ฝ่าย/กอง.....  
 โทรศัพท์..... โทรสาร..... โทรศัพท์(บ้าน).....  
 โทรศัพท์มือถือ..... E-mail Address: .....

บุคคลที่ผู้สมัครประสงค์จะให้ติดต่อในกรณีเร่งด่วน : ชื่อ..... โทรศัพท์.....

ส่วนที่ ๓: ประวัติส่วนบุคคลและการศึกษา

ชื่อ (นาย/นาง/นางสาว).....นามสกุล.....  
 Name (Mr./Mrs./Miss).....Surname.....  
 ชื่อ/นามสกุลเดิม (ในกรณีที่มีการเปลี่ยนชื่อ/นามสกุล)  
 นาย/นาง/นางสาว.....นามสกุล.....  
 Name (Mr./Mrs./Miss).....Surname.....  
 อายุ.....ปี.....เดือน (เกิดวันที่.....เดือน.....พ.ศ.....)  
 สถานภาพสมรส:  โสด  สมรส  อื่น ๆ .....

วุฒิการศึกษา/สาขา.....  
 .....  
 สถาบัน/ประเทศ.....  
 .....  
 คะแนนรวมซึ่งได้รับจากการศึกษาระดับปริญญาตรี (เฉพาะผู้ขอรับทุนการศึกษา).....

ส่วนที่ ๔: ประวัติการรับทุน

เคยได้รับทุนที่ดำเนินการผ่านกรมความร่วมมือระหว่างประเทศ (เฉพาะ ๒ ครั้งสุดท้าย) คือ

๑. แหล่งผู้ให้ทุน.....เพื่อไป  ศึกษา  ฝึกอบรม  สัมมนา  ทำงาน  ประชุม

สาขาวิชา/หลักสูตร.....

ระหว่างวันที่.....ณ ประเทศ.....

๒. แหล่งผู้ให้ทุน.....เพื่อไป  ศึกษา  ฝึกอบรม  สัมมนา  ทำงาน  ประชุม

สาขาวิชา/หลักสูตร.....

ระหว่างวันที่.....ณ ประเทศ.....

นอกเหนือจากการสมัครรับทุนครั้งนี้ อยู่ในระหว่างการสมัครรับทุนจากองค์กร/รัฐบาลอื่นหรือไม่

ไม่อยู่ระหว่างการสมัครรับทุนอื่น

อยู่ระหว่างการสมัครรับทุน.....

ส่วนที่ ๕: ประวัติการทำงาน (อดีตและปัจจุบัน)

ตำแหน่ง	ระยะเวลา (วัน/เดือน/ปี)	หน่วยงาน	หน้าที่ความรับผิดชอบ

ข้าพเจ้าขอรับรองว่า ข้าพเจ้าเป็นผู้มีคุณสมบัติตรงตามคุณสมบัติของผู้สมัครรับทุนที่กรมความร่วมมือระหว่างประเทศได้แจ้งเวียนให้ทราบ และข้อความที่แจ้งไว้ในแบบพิมพ์นี้ถูกต้องและเป็นความจริงทุกประการ หากปรากฏภายหลังว่าไม่เป็นไปตามที่ข้าพเจ้ารับรองไว้ ให้ถือว่าข้าพเจ้าเป็นผู้ขาดคุณสมบัติในการสมัครรับทุนครั้งนี้

(ลงชื่อผู้สมัครรับทุน).....

(.....)

...../...../.....

**Application Guideline for  
the JICA Knowledge Co-Creation Program**

This guideline explains how to apply for the Knowledge Co-Creation program (KCCP) of the Japan International Cooperation Agency (JICA) under the Official Development Assistance Program of the Government of Japan.

Please complete the Application Forms according to the guideline. For additional information, please consult the JICA Office, or in its absence, the Embassy of Japan in your country.

Form	Filled by
<b>Form1. Official Application Form</b>	<ul style="list-style-type: none"> <li>• To be filled by you and your supervisor*</li> <li>• To be signed by your supervisor</li> <li>• Official stamp of your organization is needed.</li> </ul>
<b>Form2. Nomination from the Organization</b>	You and your supervisor *
<b>Form3. Individual Application Form</b>	You
<b>Form4. Questionnaire on Medical Status and Restrictions</b>	You
<b>Form5. Terms and Conditions, and Declaration</b>	You

\*Supervisor: the head of the department/division of your organization

**Please be advised:**

- (a) To carefully read the General Information (GI) of the KCCP,
- (b) To fill only in typewritten except for signature,
- (c) To fill in the form in **English**,
- (d) To use “√” or “x” to mark the ( ) options,
- (e) To attach your photographs,
- (f) To prepare document(s) described in the GI and/or confer with the JICA Expert or JICA overseas office, and attach these documents to the completed Application Forms,

**In submitting the Application Forms and attached documents, please make sure:**

- (g) To prepare a copy of your passport,
- (h) To confirm the application procedure stipulated by your government,
- (i) To submit the original Application Forms with all necessary document(s) to the responsible organization of your government according to its application procedure, and
- (j) That your participation may be denied, if you fail to provide all required information and documents completely and on time.

**CHECK LIST before submission:**

Items	Form No.	Check
1. Fill in all items in typewritten	All the forms	
2. Your signature	Form 3, 4, 5	
3. Signature of your supervisor*	Form 1, 2	
4. Official stamp of your organization	Form 1	
5. Your photo	Form 3	
6. Attach a copy of passport (Machine Readable Zone) *Applicants from Latin American and the Caribbean Countries, please refer to the note below.	-	
7. Attach the required document(s) as instructed in the GI	-	

\*Supervisor: the head of the department/division of your organization

**Note for Applicants from Latin American and the Caribbean Countries:**

(1) If you are from any of the countries listed below and have a passport with a valid U.S. visa, please attach herewith a copy of Identification Pages on the inside cover of your passport (i.e. the two pages that include your photograph and detailed passport information), and the page of U.S. visa:

Antigua and Barbuda, Argentina (only Japanese descendants), Barbados, Bolivia, Brazil, Chile, Colombia, Dominica, Ecuador, Grenada, Guatemala, Guyana, Haiti, Mexico, Peru, Rep. of Dominica, St. Christopher and Nevis, St. Lucia, St. Vincent and the Grenadines, Suriname, or Venezuela.

(2) If you are from any of countries listed below and have a passport without a valid U.S. visa, please attach herewith a copy of Identification Pages on the inside cover of your passport (i.e. the two pages that include your photograph and your detailed passport information).

Belize, Costa Rica, El Salvador, Honduras, Jamaica, Marshall, Micronesia, Nicaragua, Palau, Panama, Paraguay, Trinidad and Tobago, and Uruguay.



Application form for the JICA Knowledge Co-Creation Program:

**Form1. OFFICIAL APPLICATION FORM**

\*To be signed by your supervisor (the head of the relevant department / division of your organization).

**1. Course Title** (as shown in the GI)**2. Course Number** (the number as "xxxxxxxxJxxx" shown in the GI)**3. Course Duration**From  to  (DD/MM/YYYY)**4. Country****5. Organization****6. Name of the Nominee(s)**

1)	3)
2)	4)

**7. Confirmation by the organization in charge**

Our organization hereby applies for the Knowledge Co-Creation Program of the Japan International Cooperation Agency and proposes to dispatch qualified nominees to participate in the programs.

Date:		Signature:	
Name:			
Title / Position			Official Stamp
Department / Division			
Office Address and Contact Information			
Address:		Tel:	
		E-mail:	
		Fax:	

**(If necessary) Confirmation by the organization in charge**

I have examined the documents in this form and found them true. Accordingly, I agree to nominate this person(s) on behalf of our government.

Date:		Signature:	
Name:			
Title / Position			Official Stamp
Department / Division			

Application form for the JICA Knowledge Co-Creation Program

**Form2. NOMINATION FROM THE ORGANIZATION**

\*To be signed by your supervisor (the head of the relevant department / division of your organization).

**1. Reason for nominating the Applicant**

Please describe the reason(s) why the Applicant was selected, referring to the following points; 1) Program requirement, 2) Capacity/Position, 3) Future plan to be done by the Applicant after the KCCP, 4) Future plan of your organization and 5) Others.

**2. Expectation and Future Plan of Actions**

Please describe how your organization shall make use of the expected achievement of the Applicant after the program, in addressing the said issues or problems.

By nominator (head of relevant department/division)

Date
Name and Title/Position
Signature





Application form for the JICA Knowledge Co-Creation Program:

**Form3. INDIVIDUAL APPLICATION FORM**

\*To be filled by Applicant.

1. **Course Title:** (as shown in the GI)

2. **Course Number:** (the number as "xxxxxxxxJxxx" shown in the GI)

Attach here  
your photo  
  
(taken within  
the last six months)  
  
Size: 4.5x3.5cm

**3. Personal Information on Applicant**

1) **Name of Applicant (as shown in the passport)**

\*Please type the name as shown in the passport carried. The information will be used for flight arrangements.

**Family Name /Surname**

--	--	--	--	--	--	--	--	--	--	--	--	--	--	--	--	--	--	--	--

**First Name**

--	--	--	--	--	--	--	--	--	--	--	--	--	--	--	--	--	--	--	--

**Middle Name**

--	--	--	--	--	--	--	--	--	--	--	--	--	--	--	--	--	--	--	--

<b>2) Nationality</b> (as shown in the passport)				
<b>3) Sex</b>	( ) Male		( ) Female	
<b>4) Date of Birth</b>	<b>Date</b>	<b>Month</b> (ex. April)	<b>Year</b>	<b>Age</b> (as of the date of the form)

**5) Passport/Visa**

Passport possession	( ) Yes	( ) No	Expiry date of passport	Date	Month	Year
USA visa possession*	( ) Yes	( ) No				

\*Applicants from Latin American and the Caribbean Countries only.

**6) Contact Information**

Private	Address:	
	TEL*:	Mobile*:
	FAX*:	E-mail:
Office	Address:	
	TEL*:	Mobile*:
	FAX*:	E-mail:
Emergency Contact	Name:	
	Relationship to you:	
	Address:	
	TEL*:	Mobile*:
	FAX*:	E-mail:

\*Please fill it out from country code for telephone, mobile, and fax number.

**7) Present Position**

Organization		
Year that entered the organization		
Department / Division		
Title		
No. of years of service in the present position	Years	From (Month/Year)
Type of Organization	<input type="checkbox"/> National Government <input type="checkbox"/> Local Government <input type="checkbox"/> Public Enterprise <input type="checkbox"/> Private (profit) <input type="checkbox"/> NGO/Private (Non-profit) <input type="checkbox"/> University <input type="checkbox"/> Other : _____	
Number of employees		
Home Page Address		

**【Questionnaire on Relationship with the Military】**

\*If your organization and/or your status is related to the Military, please mark with  or X below in the ( ) which best describes the relationship.

- ( ) the Military, an active military personnel or a military personnel listed in the muster roll/military register
- ( ) an organization affiliated with the Military, or a personnel who does not belong to the military at present but is listed in the muster roll/military register
- ( ) the Department or the Ministry of Defense, an organization affiliated with the Ministry of Defense, or staff of the Ministry of Defense
- ( ) an civilian organization but with military personnel or a military division within the organization
- ( ) an organization which will be affiliated with or under the control of the Military in times of emergency as specified clearly in its organic law/law of establishment

**4. Experience and Eligibility**

**1) Career Background (After graduation and before taking the present position)**

\*Only Applicants for KCCP (Group and Region Focused) are requested to fill in this part.

Organization	City/ Country	Period		Position or Title and Department/Division	Brief Job Description
		From Month/Year	To Month/Year		

**2) Academic Background (University, College or Higher Education)**

Institution	City/ Country	Period		Degree	Major
		From Month/Year	To Month/Year		

**3) Experience of Training or Study in Foreign Countries (including all the training experience in JICA's programs)**

\*Only Applicants for KCCP (Group and Region Focused) are required to fill in this part.

Institution	City/ Country	Period		Field of Study / Program Title
		From Month/Year	To Month/Year	

**4) Language Proficiency (Self-Assessment)**

1) Language to be used in the course (as shown in GI)				
Listening	( ) Excellent	( ) Good	( ) Fair	( ) Poor
Speaking	( ) Excellent	( ) Good	( ) Fair	( ) Poor
Reading	( ) Excellent	( ) Good	( ) Fair	( ) Poor
Writing	( ) Excellent	( ) Good	( ) Fair	( ) Poor
Language Test Scores if any (ex. TOEFL, TOEIC, etc.)				
2) Mother Tongue				



3) Other languages ( )	( ) Excellent	( ) Good	( ) Fair	( ) Poor
---------------------------	---------------	----------	----------	----------

Excellent	Refined fluency skills and topic-controlled discussions, debates & presentations. Formulates strategies to deal with various essay types, including narrative, comparison, cause-effect & argumentative essays.
Good	Conversational accuracy & fluency in a wide range of situations: discussions, short presentations & interviews. Compound complex sentences. Extended essay formation.
Fair	Broader range of language related to expressing opinions, giving advice, making suggestions. Limited compound and complex sentences & expanded paragraph formation.
Poor	Simple conversation level, such as self-introduction, brief question & answer using the present and past tenses.

**5. Background and Purpose of Application**

- 1) **Current challenges in the organization in relation to the theme of the KCCP you are applying:**  
Describe the issues that your organization/department intends to tackle by participating in this program.

- 2) **Main duties of Applicant:** Describe your main duties and responsibilities in relation to this program.

- 3) **Relevant Experience of Applicant:** Describe previous occupational experiences that is highly relevant in this program.

- 4) **Your individual Goal:** Elaborate on your plans to apply the lessons learned from this program to your organization.



5) **Area of Interest and/or your expectation:** Specify your particular interest with reference to the contents of this program.

By Applicant

Date

Name and  
Title/Position

Signature



**3. Other Medical Issues/Conditions**

If you have any medical issues/conditions that are not described above, please indicate below.

--

\* Are you pregnant?

<input type="checkbox"/> No	<input type="checkbox"/> Yes: Weeks of pregnancy (                  weeks)
-----------------------------	---

I certify that I have read the above instructions and answered all questions truthfully and completely to the best of my knowledge.

I understand and accept that medical conditions resulting from an undisclosed pre-existing condition may not be financially compensated by JICA and may result in termination of the program.

I understand and accept that this questionnaire will be checked for my health care by the people who are engaged in the program during my stay in Japan.

By Applicant

Date
Name and Title/Position
Signature

**※ Please notify JICA staff upon any changes in your health condition after submission of the form.**

**Form5. TERMS AND CONDITIONS****1. General Rules**

---

The participants are requested:

- (1) to strictly observe the course schedule,
- (2) not to change the air ticket (and flight class and flight schedule arranged by JICA) and lodging by the participants themselves,
- (3) to understand that leaving Japan during the course period (to return to home country, etc.) is not allowed (except for programs longer than one year),
- (4) not to bring or invite any family members (except for programs longer than one year),
- (5) to carry out such instructions and abide by such conditions as may be stipulated by both the nominating Government and the Japanese Government in respect of the course,
- (6) to observe the rules and regulations of the program implementing partners to provide the program or establishments,
- (7) not to engage in political activities, or any form of employment for profit,
- (8) to discontinue the program, should the participants violate Japanese laws or JICA's regulations, or the participants commit illegal or immoral conduct, or get critical illness or serious injury and be considered unable to continue the course,
- (9) to return the total amount or a part of the expenditure for the KCCP depending on the severity of such violation, should the participants violate the laws and ordinances,
- (10) not to drive a car or motorbike, regardless of an international driving license possessed,
- (11) to observe the rules and regulations at the place of the participants' accommodation, and
- (12) to refund allowances or other benefits paid by JICA in the case of a change in schedule.

**2. Privacy Policy**

---

The participants are requested to understand Privacy Policy of JICA as follows.

**(1) Scope of Use**

Any information used for identifying individuals that is acquired by JICA will be stored, used, or analyzed only within the scope of JICA activities. JICA reserves the right to use such identifying information and other materials in accordance with the provisions of this Privacy Policy.

**(2) Limitations on Use and Provision**

JICA shall never intentionally provide information to a third party that can be used to identify individuals, with the following three exceptions:

- (a) legally mandated disclosure requests;
- (b) the information provider grants permission for information disclosure to a third party;
- (c) JICA commissions a party to process information collected, in which case the information provided will be within the scope of the commissioned tasks.

**(3) Security Notice**

JICA takes any measures required to prevent leakage, loss, or destruction of acquired information, and to otherwise properly manage such information.



\*Information Security Policy of JICA in relation to Personal Information Protection

- JICA will properly and safely manage personal information collected through Application Forms in accordance with JICA's Privacy Policy and the relevant laws of Japan concerning protection of personal information and take protection measures to prevent divulcation, loss or damages of such personal information.
- Unless otherwise obtained approval from the Applicant him/herself or there are valid reasons such as disclosure under the laws and ordinances, etc. and except for the reasons 1-3 below, JICA will neither provide nor disclose personal information to any third party. JICA will use personal information provided only for the purposes in 1-3 below and will not use the information for any purposes other than those described in 1-3 below without prior approval of the Applicant him/herself.
  1. To provide the KCCP to Participants.
  2. To provide the KCCP to Participants under the Citizens' Cooperation Activities.
  3. In addition to 1 and 2 above, if the government of Japan or JICA determines it necessary in technical cooperation.

※JICA's policy for the transfer of personal data from the European Economic Area (EEA) to outside the EEA (to Japan and third countries);

JICA has revised "Bylaws for the Implementation of Personal Information Protection" which was published based on Japan's legislation by adding new provisions regarding how to deal with personal data within the EEA in order to meet General Data Protection Regulations (GDPR's) requirements for data protection. Based on the new bylaws, JICA entered into the EU Standard Contractual Clauses (SCCs) which allows us to transfer personal data from offices within the EEA to offices outside the EEA (in Japan and third countries).

### **3. Copyright Policy**

---

The participants are requested to comply with the following;

1. The participants shall use all the documents provided for the KCCP (including texts, materials, etc.), within the scope approved by each copyright holder.  
If the participants apply to online KCCP, the participants shall also comply with terms of use of copyrighted works for the online KCCP that are shown on the JICA website.  
([https://www.jica.go.jp/english/our\\_work/types\\_of\\_assistance/tech/acceptance/training/index.html](https://www.jica.go.jp/english/our_work/types_of_assistance/tech/acceptance/training/index.html))
2. All the documents for the KCCP (including reports, action plans, presentations, etc.) shall be prepared by the participants themselves in principle. If the participants use a third party's work (reproduction, photograph, illustration, map, figures, etc.), which is protected under the laws and regulations in the participants' country or copyright-related multinational agreements, the participants shall obtain a license to use the work within the scope approved by the copyright holder.
3. The participants shall agree that JICA may use the documents prepared by the participants (including but not limited to reproduction, public transmission, distribution and modification) for other programs conducted by JICA (for example, as reference for other KCCP courses and project formulation).

#### **4. Portrait Right Policy**

---

During the implementation period of KCCP, JICA (including hired photographer and program implementing partners) will shoot photographs and video footage mainly for the following purposes:

- Use on the website or in SNS administrated/operated by JICA,
- Use in JICA publications (public relations magazines, annual reports, journals, etc.) in printed or electronic form,

\*Photos and images taken will not be used for commercial purposes and the participants' personal information will not be disclosed to any third party without the consent of the participants.

JICA would appreciate it if the participants of KCCP grant the participants themselves portrait right license to JICA for photos and images taken described above.

It is, however, not a requirement of KCCP. The participants do not agree to grant the participants themselves portrait right license to JICA, has absolutely no problem in participating KCCP. JICA respects the intention of each Participant.

### **DECLARATION** (to be signed by the Applicant)

---

- I understand and fully agree to the following terms and conditions set forth above.
  1. General Rule
  2. Privacy Policy
  3. Copyright Policy
- I will be subject to any penalties imposed as a consequence of my failure to abide by the above terms and conditions.
- I understand the intention of JICA on "4.Portrait Right Policy" mentioned above, and my intention for usage/publication of photographs and videos including the portrait of myself by JICA for the purpose above is as follows:  
 Agree /  Disagree
- I certify that the statements I made in this form are true, complete and correct to the best of my knowledge and belief.

By Applicant

Date
Name and Title/Position
Signature