



บันทึกข้อความ

ส่วนราชการ ส่วนติดตามและประเมินผล กองแผนงาน โทร. ๒๒๘๖

ที่ กผง ๐๖/๓๓๖/๒๕๖๖

วันที่ ๓๑/ กรกฎาคม ๒๕๖๖

เรื่อง ข้อมูลการใช้จ่ายพาราในหน่วยงานภาครัฐ (ข้อมูล ณ สิ้นเดือนมิถุนายน ๒๕๖๖) ๑๒๑.๑๗๕

เรียน ผอ.ผง. สำเนา ผผง.ผง.

ส่วนติดตามและประเมินผล จัดทำข้อมูลการใช้จ่ายพาราในหน่วยงานภาครัฐ ปีงบประมาณ พ.ศ. ๒๕๖๕ - ๒๕๖๖ สรุปรายงานความก้าวหน้า โดยแยกตามปีงบประมาณ ดังนี้

๑. งบประมาณรายจ่ายประจำปี พ.ศ. ๒๕๖๕ จำนวน ๑๓๔ รายการ งบประมาณตาม พ.ร.บ. ๑,๘๓๖.๖๘ ล้านบาท งบประมาณหลังโอนเปลี่ยนแปลง ๑,๖๓๔.๒๒ ล้านบาท ผลการเบิกจ่าย ๑,๕๘๐.๗๐ ล้านบาท คิดเป็นร้อยละ ๙๖.๗๓ ของงบประมาณหลังโอนเปลี่ยนแปลง แผนปริมาณการใช้จ่ายพารา ๘๙๘.๐๔ ต้น ผลปริมาณการใช้จ่ายพารา ๑,๒๘๓.๗๖ ต้น คิดเป็นร้อยละ ๑๔๒.๙๕ ผลการดำเนินงานในภาพรวม อยู่ระหว่างก่อสร้าง จำนวน ๓ รายการ ดำเนินการแล้วเสร็จ จำนวน ๑๒๓ รายการ และยกเลิก จำนวน ๘ รายการ เนื่องจากส่วนใหญ่ได้รับงบประมาณจากแหล่งอื่นดำเนินการแล้ว เช่น โครงการภายใต้พระราชกำหนดให้อำนาจกระทรวงการคลังกู้เงินเพื่อแก้ไขปัญหา เยียวยาและฟื้นฟูเศรษฐกิจและสังคมที่ได้รับผลกระทบจากการระบาดของโรคติดเชื้อไวรัสโคโรนา ๒๐๑๙ และงบประมาณเหลือจ่ายประจำปีงบประมาณ พ.ศ. ๒๕๖๔

๒. งบประมาณรายจ่ายประจำปี พ.ศ. ๒๕๖๖ จำนวน ๔๘ รายการ งบประมาณตาม พ.ร.บ. ๘๕๑.๖๘ ล้านบาท งบประมาณหลังโอนเปลี่ยนแปลง ๗๒๙.๐๔ ล้านบาท ผลการเบิกจ่าย ๔๐๙.๖๕ ล้านบาท คิดเป็นร้อยละ ๕๖.๑๙ ของงบประมาณหลังโอนเปลี่ยนแปลง แผนปริมาณการใช้จ่ายพารา ๖๘๗.๒๒ ต้น ผลปริมาณการใช้จ่ายพารา ๗๖๙.๙๓ ต้น คิดเป็นร้อยละ ๑๑๒.๐๔ ผลการดำเนินงานในภาพรวม อนุมัติรับราคา จำนวน ๑ รายการ อยู่ระหว่างก่อสร้าง จำนวน ๒๙ รายการ และดำเนินการแล้วเสร็จ จำนวน ๑๘ รายการ

จึงเรียนมาเพื่อโปรดพิจารณา หากเห็นชอบโปรดลงนามเสนอ อธช. เพื่อทราบต่อไป

ปกรณ ๓๑

(นางสาวปรารถนา ตู่คำ)

ตป.๑ ผง. รักษาการในตำแหน่ง ผตป.ผง.

เรียน อธช. สำเนาเรียน รองอธิบดี และผู้อำนวยการสำนัก/กอง/ศูนย์/กลุ่ม

เพื่อโปรดทราบ

(นายโรจน์วัฒน์ อินทร์ทุ่ง)

ผอ.ผง.

๑๐ ก.ค. ๒๕๖๖

-ทราบ

๑๒๒๓. นอ.ชวน, นอ.ภค., ทน.๑-๙๗๐.

เพื่อโปรดทราบ

(นายสมคิด สะเภาคำ)

ผอ.ท.บอ. รักษาการแทน ผส.บอ.

๑๑ ก.ค. ๒๕๖๖

โครงการส่งเสริมการใช้อย่างพาราในหน่วยงานภาครัฐ

ปีงบประมาณ พ.ศ. 2565 – 2566

ข้อมูล ณ สิ้นเดือนมิถุนายน 2566

1. งบประมาณรายจ่ายประจำปี พ.ศ. 2565 (งบ พ.ร.บ.)

กรมชลประทาน ได้รับงบประมาณรายจ่ายประจำปี พ.ศ. 2565 โครงการส่งเสริมการใช้อย่างพาราในหน่วยงานภาครัฐ ลักษณะงานที่ดำเนินการโดยนำยางพารามาเป็นส่วนผสมของงานถนน เพื่อการซ่อมแซม/ปรับปรุงถนนบนคันคลอง ดำเนินกิจกรรมส่งเสริมการใช้อย่างพาราในงานด้านชลประทาน รวมทั้งสิ้น 134 รายการ งบประมาณตาม พ.ร.บ. 1,836.68 ล้านบาท งบประมาณหลังโอนเปลี่ยนแปลง 1,634.22 ล้านบาท ผลการเบิกจ่าย 1,580.70 ล้านบาท คิดเป็นร้อยละ 96.73 ของงบประมาณหลังโอนเปลี่ยนแปลง แผนปริมาณการใช้อย่างพารา 898.04 ตัน ผลปริมาณการใช้อย่างพารา 1,283.76 ตัน คิดเป็นร้อยละ 142.95 ผลการดำเนินงานในภาพรวม อยู่ระหว่างก่อสร้าง จำนวน 3 รายการ ดำเนินการแล้วเสร็จ จำนวน 123 รายการ และยกเลิก จำนวน 8 รายการ ทั้งนี้ จำแนกตามประเภท ดังนี้

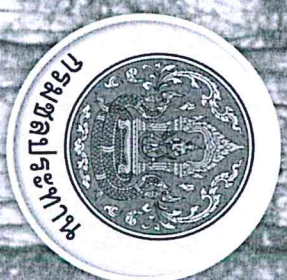
- **Para Asphalt Concrete** จำนวน 130 รายการ งบประมาณหลังโอนเปลี่ยนแปลง 1,605.81 ล้านบาท ผลการเบิกจ่าย 1,552.30 ล้านบาท คิดเป็นร้อยละ 96.67 ของงบประมาณหลังโอนเปลี่ยนแปลง แผนปริมาณการใช้อย่างพารา 792.54 ตัน ผลปริมาณการใช้อย่างพารา 1,176.62 ตัน คิดเป็นร้อยละ 148.46 ผลการดำเนินงาน อยู่ระหว่างก่อสร้าง จำนวน 3 รายการ คือ 1) ซ่อมแซมถนนลาดยางคลองส่งน้ำ 14 ซ้าย ความยาว 4.487 กม. โครงการส่งน้ำและบำรุงรักษามหาราช ตำบลพุดเตา อำเภอบางปะหัน จังหวัดพระนครศรีอยุธยา 2) ปรับปรุงถนนลาดยางทางฝั่งน้ำพื้นที่ลุ่มต่ำทุ่งเชียงราก ความยาว 9.600 กม. ตำบลชีน้ำร้าย อำเภอนิคมพัฒนา จังหวัดสิงห์บุรี และ 3) ปรับปรุงถนนคันกั้นดินอ่างเก็บน้ำคลองจำไทร โครงการชลประทานสงขลา ระยะทาง 18.000 กม. ตำบลคลองหอยโข่ง อำเภอกลองหอยโข่ง จังหวัดสงขลา ดำเนินการแล้วเสร็จ จำนวน 119 รายการ และยกเลิก จำนวน 8 รายการ เนื่องจากส่วนใหญ่ได้รับงบประมาณจากแหล่งอื่น ดำเนินการแล้ว เช่น โครงการภายใต้พระราชกำหนดให้อำนาจกระทรวงการคลังกู้เงินเพื่อแก้ไขปัญหา เยียวยา และฟื้นฟูเศรษฐกิจและสังคมที่ได้รับผลกระทบจากการระบาดของโรคติดเชื้อไวรัสโคโรนา 2019 และงบประมาณเหลือจ่ายประจำปีงบประมาณ พ.ศ. 2564

- **Para Soil Cement** จำนวน 4 รายการ งบประมาณจัดสรร 28.41 ล้านบาท ผลการเบิกจ่าย 28.40 ล้านบาท คิดเป็นร้อยละ 99.96 ของงบประมาณจัดสรร แผนปริมาณการใช้อย่างพารา 105.50 ตัน ผลปริมาณการใช้อย่างพารา 107.14 ตัน คิดเป็นร้อยละ 101.55 ผลการดำเนินงาน ดำเนินการแล้วเสร็จทุกรายการ

2. งบประมาณ ...

2. งบประมาณรายจ่ายประจำปี พ.ศ. 2566 (งบ พ.ร.บ.)

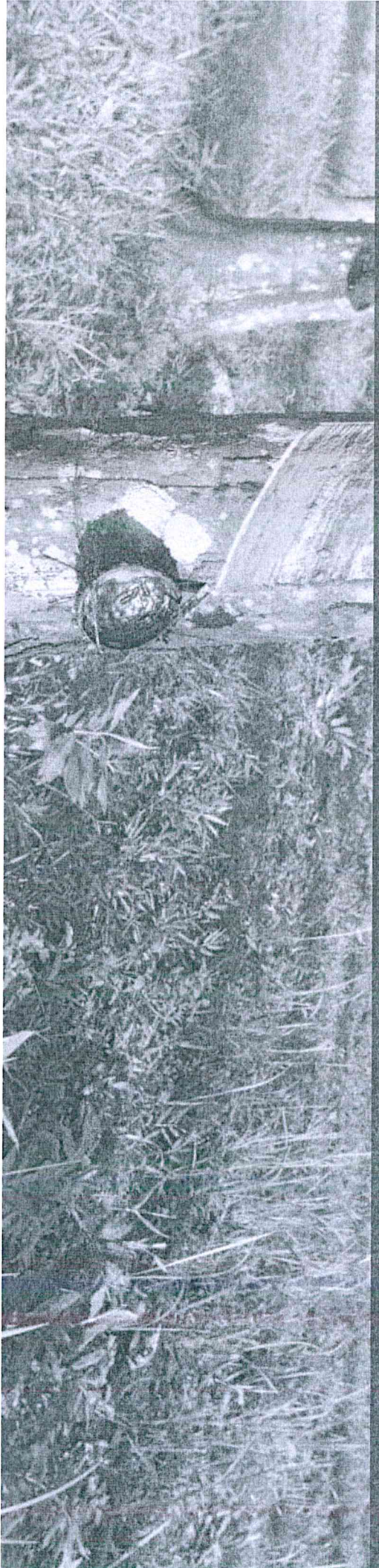
กรมชลประทาน ได้รับงบประมาณรายจ่ายประจำปี พ.ศ. 2566 โครงการส่งเสริมการใช้อย่างพารา ในหน่วยงานภาครัฐ ลักษณะงานเป็นงานซ่อมแซม ปรับปรุงถนนคันคลองชลประทาน และถนนทางเข้าหัวงาน โครงการชลประทาน ประเภท Para Asphalt Concrete รวมทั้งสิ้น 48 รายการ งบประมาณตาม พ.ร.บ. 851.68 ล้านบาท งบประมาณหลังโอนเปลี่ยนแปลง 729.04 ล้านบาท ผลการเบิกจ่าย 409.65 ล้านบาท คิดเป็นร้อยละ 56.19 ของงบประมาณหลังโอนเปลี่ยนแปลง แผนปริมาณการใช้อย่างพารา 687.22 ตัน ผลปริมาณการใช้อย่างพารา 769.93 ตัน คิดเป็นร้อยละ 112.04 ผลการดำเนินงานในภาพรวม อนุมัติรับราคา จำนวน 1 รายการ คือ ถนนภายในบริเวณหัวงาน โครงการส่งน้ำและบำรุงรักษาคลองสี่ยัด ตำบลท่าตะเียบ อำเภอท่าตะเียบจังหวัดฉะเชิงเทรา ระยะทาง 2.500 กิโลเมตร (สำนักงานชลประทานที่ 9) ซึ่งได้มีการยกเลิก ประกาศผู้ชนะรายแรกเนื่องจากผิดเงื่อนไข และได้ประกาศผู้ชนะรายถัดไป อยู่ระหว่างก่อสร้าง จำนวน 29 รายการ และดำเนินการแล้วเสร็จ 18 รายการ



การสนับสนุนโครงการส่งเสริมการใช้ยาในหน่วยงานภาครัฐ ปี 2566

กรมชลประทาน

ข้อมูล ณ สิ้นเดือนมิถุนายน 2566



พ.ร.บ. 2565

ประเภท	งบประมาณโอนจัดสรร (ล้านบาท)	จำนวน (รายการ)	น้ำยางชั้น (ตัน)
ผล	1,580.70 (96.73%)	123	1,283.76 (142.95%)
แผน	1,634.22	134	898.04

Para Asphalt Concrete

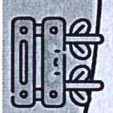
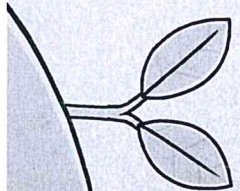
ประเภท	งบประมาณ (ล้านบาท)	จำนวน (รายการ)	น้ำยางชั้น (ตัน)
ผล	1,552.30 (96.67%)	119	1,176.62 (148.46%)
แผน	1,605.81	130	792.54

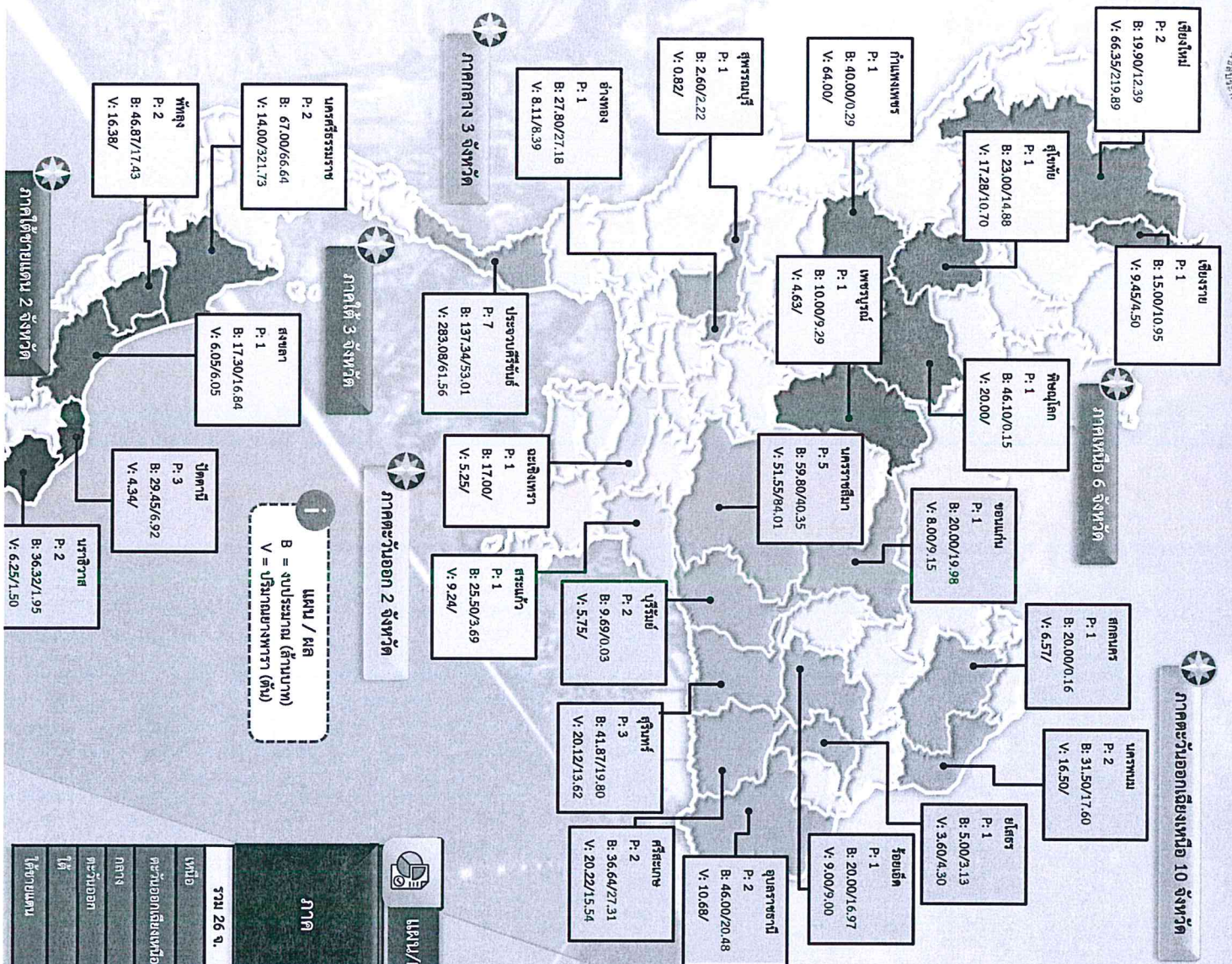
Para Soil Cement

ประเภท	งบประมาณ (ล้านบาท)	จำนวน (รายการ)	น้ำยางชั้น (ตัน)
ผล	28.40 (99.96%)	4	107.14 (101.55%)
แผน	28.41	4	105.50



หมายเหตุ : ยกเลิก 8 รายการ เนื่องจากส่วนใหญ่ได้รับงบประมาณจากแหล่งอื่นดำเนินการแล้ว เช่น โครงการเงินกู้ พ.ศ. 2563 และงบประมาณเหลือจ่ายประจำปีงบประมาณ พ.ศ. 2564





ผลิตภัณฑ์โครงการส่งเสริมการค้าระหว่างประเทศ

จำนวน (รายการ)
แผน = 48 รายการ
ผล = 18 รายการ
= 37.50 %

น้ำยางข้น (ตัน)
แผน = 687.22 ตัน
ผล = 769.93 ตัน
= 112.04 %

งบประมาณ (ล้านบาท)
งบตั้งโอนเปลี่ยนแปลง = 729.04 ล้านบาท
เบิกจ่าย = 409.65 ล้านบาท
= 56.19 %

ภาค	จำนวน (รายการ)		งบประมาณ (ล้านบาท)				น้ำยางข้น (ตัน)	
	แผน	ผล	งบตาม พ.ร.บ.	งบที่เหลือ	เบิกจ่าย	งบตั้งโอนเปลี่ยนแปลง	แผน	ผล
รวม 26 จ.	48	18	851.68	729.04	409.65	56.19	687.22	769.93
เหนือ	7	4	154.00	107.45	47.96	44.64	181.71	235.09
ตะวันออกเฉียงเหนือ	20	10	290.51	240.23	165.80	69.01	151.99	135.62
กลาง	9	2	167.74	163.93	82.42	50.28	292.01	69.95
ตะวันออก	2	2	42.50	37.50	3.69	9.84	14.49	
ใต้	5	2	131.17	121.39	100.91	83.13	36.43	327.78
ใต้ชายแดน	5	5	65.77	58.54	8.87	15.15	10.59	14.16