



บันทึกข้อความ

ส่วนราชการ ส่วนติดตามและประเมินผล กองแผนงาน โทร. ๒๒๘๖ ผส.บอ. 3960
 ที่ กพง ๐๖/๒๑๐/๒๕๖๗ วันที่ ๓ พฤษภาคม ๒๕๖๗ ร ๒๑๐ 4๐๑๔/๑๓๓.๑.๖๗
 เรื่อง ผลการดำเนินงานและการเบิกจ่ายงบประมาณ ทุกแหล่งงบประมาณ ประจำปีงบประมาณ พ.ศ. ๒๕๖๗
 (ข้อมูล ณ สิ้นเดือนเมษายน ๒๕๖๗) ๑๒๑๑๘๑

เรียน ผอ.ผง.

ส่วนติดตามและประเมินผล ได้จัดทำผลการดำเนินงานและการเบิกจ่ายงบประมาณ ทุกแหล่งงบประมาณ ประจำปีงบประมาณ พ.ศ. ๒๕๖๗ ข้อมูล ณ สิ้นเดือนเมษายน ๒๕๖๗ เรียบร้อยแล้ว ตามเอกสารที่แนบ

จึงเรียนมาเพื่อโปรดพิจารณา ลงนามเสนอ อชช. เพื่อโปรดทราบ

(นางมณฑา ชาวโพธิ์)

ตป.๓ ผง. รักษาการในตำแหน่ง ผตป.ผง.

เรียน อชช. สำเนาเรียน รองอธิบดี และผู้อำนวยการสำนัก/กอง/ศูนย์/กลุ่ม เพื่อโปรดทราบ

(นายโรจน์วัฒน์ อินทร์ทุ่ง)

ผอ.ผง.
๓ พ.ค. ๒๕๖๗

เรียน ผอ.ชวณ., ผอ.ร.ทต., ทน.๑-๓ ผอ.
เพื่อโปรดทราบ

(นายธีรพงษ์ พินทอง) รท.๒๑๑.๗
ผปช.บอ. รักษาการแทน ผส.บอ.



รายงานงานงบ พ.ร.บ.67
ที่ยังไม่ดำเนินการถึงประกาศ

สรุปผลการดำเนินงานและการเบิกจ่ายงบประมาณ
ทุกแหล่งงบประมาณ ประจำปีงบประมาณ พ.ศ. 2567
(ข้อมูล ณ สิ้นเดือนเมษายน 2567)

ในปีงบประมาณ พ.ศ. 2567 กรมชลประทานได้รับจัดสรรงบประมาณจากทุกแหล่งงบประมาณ จำนวน 6 แหล่ง งบประมาณทั้งสิ้น จำนวน 96,564.93 ล้านบาท เบิกจ่าย จำนวน 24,843.50 ล้านบาท คิดเป็นร้อยละ 25.73 มีจำนวนรายการทั้งสิ้น 13,188 รายการ โดยยังไม่ดำเนินการ จำนวน 4,823 รายการ คิดเป็นร้อยละ 36.57 อยู่ระหว่างกระบวนการจัดซื้อจัดจ้าง จำนวน 3,843 รายการ คิดเป็นร้อยละ 29.14 อยู่ระหว่างดำเนินการก่อสร้าง จำนวน 1,808 รายการ คิดเป็นร้อยละ 13.71 ดำเนินการแล้วเสร็จ จำนวน 2,638 รายการ คิดเป็นร้อยละ 20.00 และยกเลิก จำนวน 76 รายการ คิดเป็นร้อยละ 0.58 จำแนกได้ดังนี้

1. งบประมาณรายจ่ายประจำปีงบประมาณ พ.ศ. 2567 งบประมาณ จำนวน 81,118.28 ล้านบาท เบิกจ่าย จำนวน 14,023.17 ล้านบาท คิดเป็นร้อยละ 17.29 จำแนกเป็นรายจ่ายประจำ จำนวน 6,450.95 ล้านบาท เบิกจ่าย จำนวน 3,895.88 ล้านบาท คิดเป็นร้อยละ 60.39 และรายจ่ายลงทุน จำนวน 74,667.33 ล้านบาท เบิกจ่าย จำนวน 10,127.29 ล้านบาท คิดเป็นร้อยละ 13.56 มีจำนวนรายการทั้งสิ้น 10,360 รายการ ผลการดำเนินงาน ยังไม่ดำเนินการ จำนวน 4,767 รายการ คิดเป็นร้อยละ 46.01 อยู่ระหว่างกระบวนการจัดซื้อจัดจ้าง จำนวน 3,677 รายการ คิดเป็นร้อยละ 35.49 อยู่ระหว่างดำเนินการก่อสร้าง จำนวน 1,488 รายการ คิดเป็นร้อยละ 14.36 ดำเนินการแล้วเสร็จ จำนวน 353 รายการ คิดเป็นร้อยละ 3.41 และยกเลิก 75 รายการ คิดเป็นร้อยละ 0.73 เนื่องจากส่วนใหญ่ได้รับงบประมาณจากแหล่งอื่นดำเนินการแล้ว เช่น งบกลาง งบจังหวัด และเงินเหลือจ่ายจากงบประมาณรายจ่าย ประจำปีงบประมาณ พ.ศ. 2566 เป็นต้น

2. งบประมาณรายจ่ายประจำปีงบประมาณ พ.ศ. 2566 ที่กันไว้เบิกเหลือเมื่อปี งบประมาณ จำนวน 7,479.60 ล้านบาท เบิกจ่าย จำนวน 5,674.13 ล้านบาท คิดเป็นร้อยละ 75.86 และงบประมาณที่ต้องดำเนินการต่อ จำนวน 1,805.47 ล้านบาท คิดเป็นร้อยละ 24.14 จำนวนรายการทั้งสิ้น 745 รายการ ผลการดำเนินงาน อยู่ระหว่างดำเนินการก่อสร้าง จำนวน 169 รายการ คิดเป็นร้อยละ 22.68 และดำเนินการแล้วเสร็จ จำนวน 576 รายการ คิดเป็นร้อยละ 77.32

3. งบกลาง พ.ศ. 2566 งบประมาณ จำนวน 5,138.65 ล้านบาท เบิกจ่าย จำนวน 4,227.44 ล้านบาท คิดเป็นร้อยละ 82.27 มีจำนวนรายการทั้งสิ้น 1,206 รายการ ผลการดำเนินงาน อยู่ระหว่างดำเนินการก่อสร้าง จำนวน 42 รายการ คิดเป็นร้อยละ 3.48 ดำเนินการแล้วเสร็จ จำนวน 1,163 รายการ คิดเป็นร้อยละ 96.44 และยกเลิก จำนวน 1 รายการ คิดเป็นร้อยละ 0.08 คือ ซ่อมแซมกำแพงป้องกันตลิ่งริมแม่น้ำเจ้าพระยา จากอาคารบังคับน้ำคลองบ้านผู้ใหญ่ปัญญาถึงอาคารบังคับน้ำวัดเชิงเลน ความยาว 590 เมตร เนื่องจากไม่มีผู้ยื่น เสนอราคา

4. งบกลาง พ.ศ. 2567 งบประมาณ จำนวน 674.02 ล้านบาท เบิกจ่าย จำนวน 158.87 ล้านบาท คิดเป็นร้อยละ 23.57 มีจำนวนรายการทั้งสิ้น 39 รายการ ผลการดำเนินงาน อยู่ระหว่างดำเนินการก่อสร้าง จำนวน 33 รายการ คิดเป็นร้อยละ 84.62 และดำเนินการแล้วเสร็จ จำนวน 6 รายการ คิดเป็นร้อยละ 15.38

5. เงินทุนหมุนเวียนเพื่อการชลประทาน ประจำปีงบประมาณ พ.ศ. 2567 งบประมาณ จำนวน 1,451.35 ล้านบาท เบิกจ่าย จำนวน 314.27 ล้านบาท คิดเป็นร้อยละ 21.65 มีจำนวนรายการทั้งสิ้น 751 รายการ ผลการดำเนินงาน ยังไม่ดำเนินการ จำนวน 56 รายการ คิดเป็นร้อยละ 7.46 อยู่ระหว่างกระบวนการจัดซื้อจัดจ้าง จำนวน 166 รายการ คิดเป็นร้อยละ 22.10 และดำเนินการแล้วเสร็จ จำนวน 529 รายการ คิดเป็น ร้อยละ 70.44

6. กองทุนจัดรูปที่ดิน ประจำปีงบประมาณ พ.ศ. 2567 งบประมาณ จำนวน 703.03 ล้านบาท เบิกจ่าย จำนวน 445.62 ล้านบาท คิดเป็นร้อยละ 63.39 มีจำนวนรายการทั้งสิ้น 87 รายการ ผลการดำเนินงาน อยู่ระหว่างดำเนินการก่อสร้าง จำนวน 76 รายการ คิดเป็นร้อยละ 87.36 และดำเนินการแล้วเสร็จ 11 รายการ คิดเป็นร้อยละ 12.64

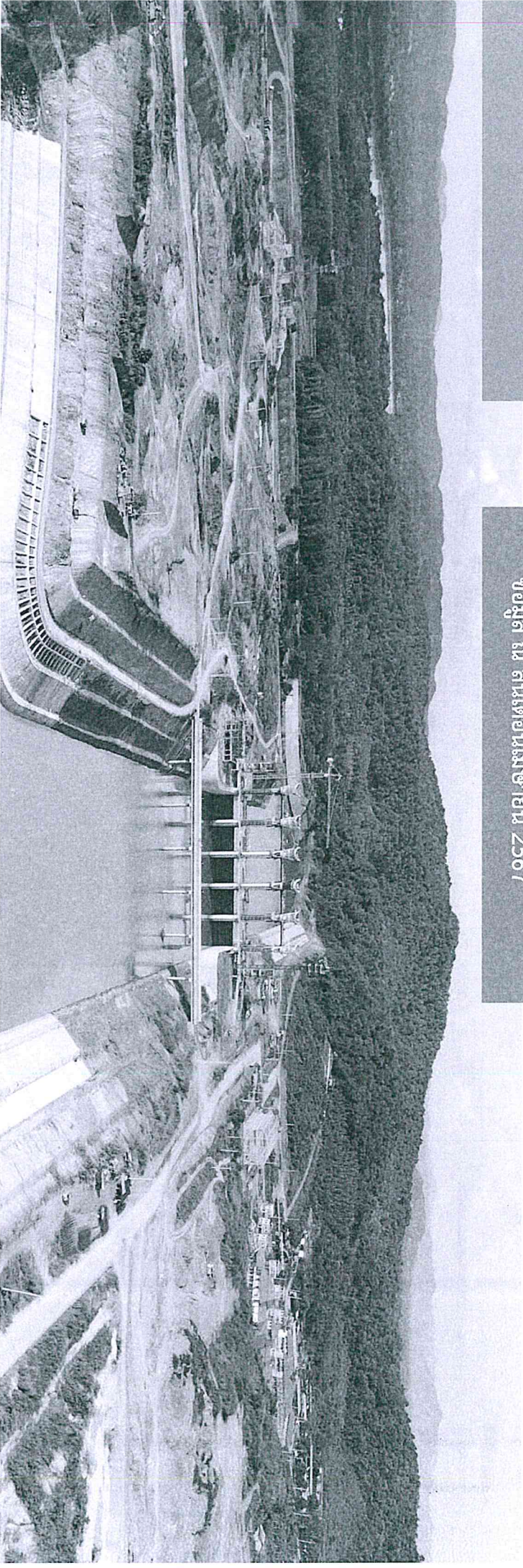


กรมส่งเสริมการเกษตร



ผลการดำเนินงานและภารกิจสำนักงบประมาณ ทุกแหล่งงบประมาณ ประจำปีงบประมาณ พ.ศ. 2567

ข้อมูล ณ สิ้นเดือนเมษายน 2567



รายละเอียดข้อมูล

- 1 สรุปผลการดำเนินงานและการใช้จ่ายงบประมาณทุกแหล่งงบประมาณ ประจำปีงบประมาณ พ.ศ. 2567
- 2 ผลการดำเนินงานและการเบิกจ่ายงบประมาณรายจ่ายประจำปี พ.ศ. 2567
 - 2.1 สรุปผลการก่อหนี้ผูกพัน งบประมาณรายจ่ายลงทุนประจำปี 2567 (ภาพรวม)
 - 2.2 สรุปผลการก่อหนี้ผูกพัน งบประมาณรายจ่ายลงทุนประจำปี 2567 จำแนกตามสำนัก/กอง
 - 2.3 ผลการเบิกจ่ายงบประมาณกรมชลประทาน ปีงบประมาณ พ.ศ. 2567
 - 2.4 สถิติการเบิกจ่ายงบประมาณภาพรวมของกรมชลประทาน ปีงบประมาณ พ.ศ. 2561 - 2567
 - 2.5 สถิติการเบิกจ่ายงบรายจ่ายลงทุนของกรมชลประทาน ปีงบประมาณ พ.ศ. 2561 - 2567
 - 2.6 ผลการเบิกจ่ายงบรายจ่ายลงทุน ของกระทรวงเกษตรและสหกรณ์ และกรมตุ้มเทียบปีงบประมาณ พ.ศ. 2567 และ 2566
- 3 ผลการดำเนินงานและการเบิกจ่ายงบประมาณ งบประมาณรายจ่ายประจำปีงบประมาณ พ.ศ. 2566 ที่กินไว้เบิกเหลือ
- 4 ผลการดำเนินงานและการเบิกจ่ายงบประมาณ งบประมาณรายจ่ายงบกลาง ประจำปีงบประมาณ พ.ศ. 2566
- 5 ผลการดำเนินงานและการเบิกจ่ายงบประมาณ งบประมาณรายจ่ายงบกลาง ประจำปีงบประมาณ พ.ศ. 2567
- 6 ผลการดำเนินงานและการเบิกจ่ายงบประมาณ เงินทุนหมุนเวียนเพื่อการชลประทาน ประจำปีงบประมาณ พ.ศ. 2567
- 7 ผลการดำเนินงานและการเบิกจ่ายงบประมาณกองทุนจัดรูปที่ดิน ประจำปีงบประมาณ พ.ศ. 2567



	ผลการเบิกจ่ายงบประมาณ (ล้านบาท)				ความก้าวหน้าในการดำเนินงาน (รายการ)			
	งบประมาณ	ผลเบิกจ่าย	ร้อยละ	รวม	ยังไม่ดำเนินการ	อยู่ระหว่างจัดซื้อจัดจ้าง	อยู่ระหว่างดำเนินการก่อสร้าง	แล้วเสร็จ
รวมทั้งสิ้น	96,564.93	24,843.50	25.73	13,188	4,823	3,843	1,808	2,638
1. งบประมาณรายจ่าย ประจำปี พ.ศ. 2567	81,118.28	14,023.17	17.29	10,360	4,767	3,677	1,488	353
1.1 งบรายจ่ายประจำ	6,450.95	3,895.88	60.39					
1.2 งบรายจ่ายลงทุน	74,667.33	10,127.29	13.56	10,360	4,767	3,677	1,488	353
2. งบประมาณรายจ่ายประจำปีงบประมาณ พ.ศ. 2566 ที่กันไว้เบิกเหลือในปี	7,479.60	5,674.13	75.86	745			169	576
3. งบกลาง พ.ศ. 2566	5,138.65	4,227.44	82.27	1,206			42	1,163
3.1 รายการเงินสำรองจ่ายเพื่อกรณีฉุกเฉินหรือจำเป็น	4,207.98	3,408.24	80.99	1,154			23	1,130
- โครงการปรับปรุงระบบส่งน้ำอ่างเก็บน้ำแม่หินหลวงน้อย (สนับสนุนโครงการหลวงตลอด)	8.86	7.77	87.70	1				1
- โครงการจัดหาเครื่องสูบน้ำแบบเคลื่อนที่เร็วช่วยระบบไฮดรอลิค	395.50			2			2	
- โครงการซ่อมแซม/ปรับปรุงอาคารชลประทานที่ได้รับความเสียหายเนื่องจากอุทกภัยปี 2565	2,954.40	2,790.56	94.45	1,142			17	1124
- โครงการจัดหารถปั้นจั่นล้อยาง ขนาด 50 ตัน (All Terrain Crane) ทดแทนงบประมาณที่สูญหายไปตามกฎหมาย	48.96	48.96	100.00	1				1
- โครงการฝายชั่วคราวกั้นแม่น้ำปิง (โครงการหนองขวัญ)	300.00	89.26	29.753	1			1	
- โครงการแก้ไขปัญหาคอขวดระยะเร่งด่วนในพื้นที่เจ้าพระยาใหญ่	500.26	471.69	94.29	7			3	4
3.2 โครงการอื่นเนื่องมาจากพระราชดำริ (กปร.) ประจำปี 2566	930.67	819.20	88.02	52			19	33
4. งบกลาง พ.ศ. 2567	674.02	158.87	23.57	39			33	6
4.1 รายการเงินสำรองจ่ายเพื่อกรณีฉุกเฉินหรือจำเป็น	90.34	86.47	95.72	7			1	6
- เงินชดเชยค่าจ้างก่อสร้างตามสัญญาแบบปรับราคาใต้ (ค่า K)	90.34	86.47	95.72	7			1	6
4.2 โครงการอื่นเนื่องมาจากพระราชดำริ (กปร.) ประจำปี 2567	583.68	72.40	12.40	32			32	
5. เงินทุนหมุนเวียนเพื่อการชลประทาน ประจำปี พ.ศ. 2567	1,451.35	314.27	21.65	751	56	166		529
6. กองทุนจัดรูปที่ดิน ประจำปี พ.ศ. 2567	703.03	445.62	63.39	87			76	11



2.

ผลการดำเนินงานและการเบิกจ่ายงบประมาณรายจ่ายประจำปี พ.ศ. 2566 (งบ พ.ร.บ.

2.1 สรุปผลการก่อหนี้ผูกพัน งบประมาณรายจ่ายลงทุนประจำปี 2567 (ภาพรวม)

ข้อมูลจาก :

ณ สิ้น

รวม งบประมาณ ตามพ.ร.บ. 67

งบลงทุน **รายการ** 10,360 **ล้านบาท** 74,414.44

✗ ยังไม่ดำเนินการ 4,767 22,667.25

อยู่ระหว่างจัดซื้อจัดจ้าง 3,677 22,081.44

✓ ทำซื้อผูกพันแล้ว 1,841 28,132.50

CANCEL **สิ้นปี/กอง ยกเลิก** 75 1,533.25

ผลการดำเนินงาน



✗ ยังไม่ดำเนินการ จำนวน 4,767 รายการ (46.35%) งบประมาณ 22,667.25 ล้านบาท (31.10%)

- อยู่ระหว่างกระบวนการจัด จำนวน 3,677 รายการ งบประมาณ 22,081.44 ล้านบาท
- อนุมัติแผน 1,387 รายการ งบ
 - ประกาศ TOR 19 รายการ งบ
 - ประกาศจัดซื้อจัดจ้าง 279 รายการ งบ
 - เปิดซอง 119 รายการ งบ
 - อนุมัติรับราคา 1,841 รายการ งบ

✗ ยังไม่ดำเนินการ

อยู่ระหว่างกระบวนการจัดซื้อจัดจ้าง

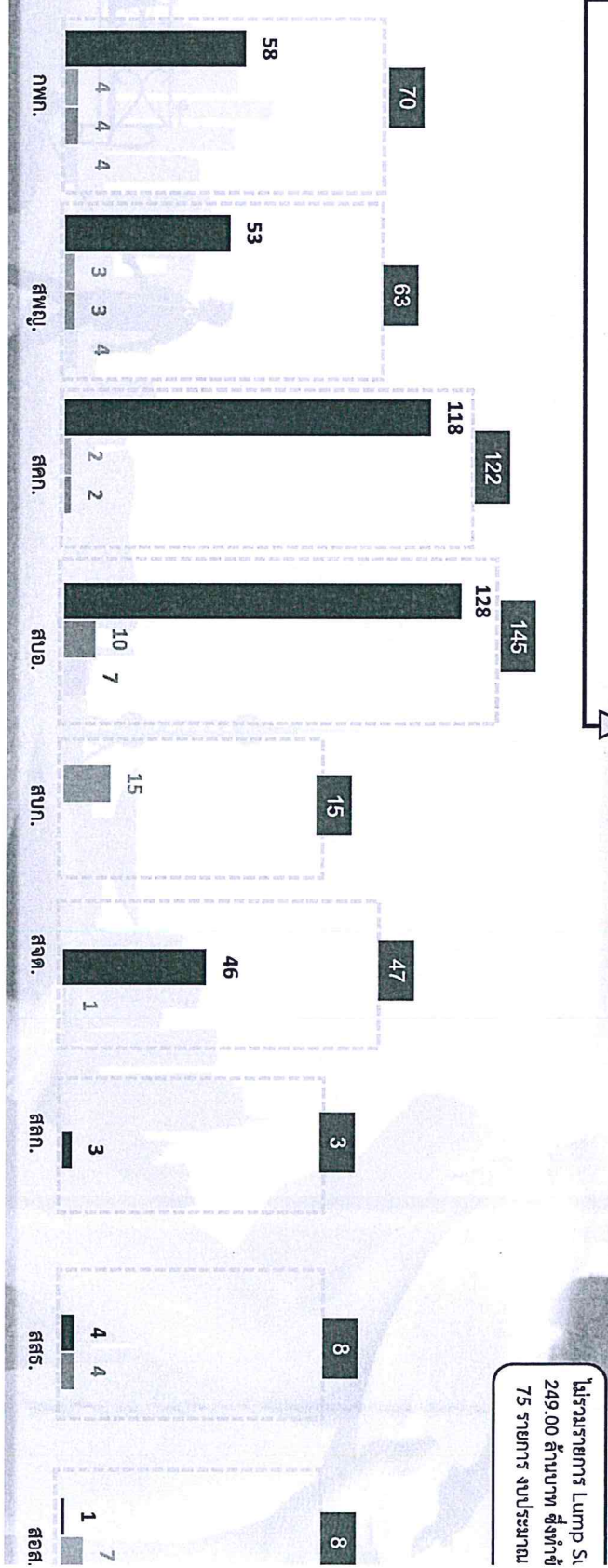
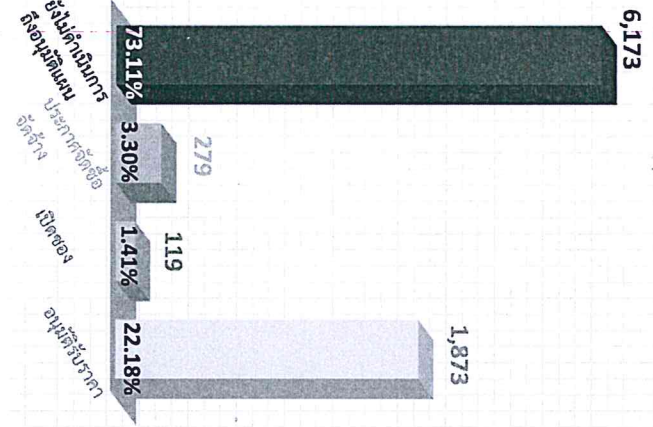
✓ ก่อหนี้ผูกพัน

ยังไม่ถือหุ้นผู้พัน 8,444 รายการ

- ยังไม่ดำเนินการจัดจ้าง
- ประกาศจัดจ้าง
- เปิดซอง
- อนุมัติราคา
- ทำข้อผูกพัน

รายการที่ยังไม่ถือหุ้นผู้พัน 8,444 รายการ
งบประมาณ 44,748.69 ล้านบาท

ลำดับ/กอง	จำนวนรายการที่พิน	งบประมาณ	ยังไม่ดำเนินการถึงประกาศ TOR		ประกาศจัดซื้อจัดจ้าง		เปิดซอง		อนุมัติราคา		ทำข้อผูกพัน	
			จำนวน	งบประมาณ	จำนวน	งบประมาณ	จำนวน	งบประมาณ	จำนวน	งบประมาณ	จำนวน	งบประมาณ
รวม	10,282	72,632.19	6,173	30,649.31	279	2,960.24	119	1,958.24	1,873	9,180.90	1,838	27,883.50
กพท.	168	12,214.42	58	1,891.76	4	329.00	4	173.00	4	325.25	98	9,495.41
สพญ.	171	10,487.36	53	1,507.61	3	202.97	3	108.10	4	93.00	108	8,575.67
สศท.	190	1,298.22	118	691.93	2	107.80	2	453.47			68	45.03
สพอ.	205	636.64	128	332.87			10	123.51	7	12.72	60	167.54
สพท.	42	594.34			15	81.98					27	512.36
สจต.	54	245.31	46	221.09					1	10.00	7	14.22
สศท.	4	93.74	3	37.26							1	56.48
สธส.	30	498.72	4	46.00			4	75.62			22	377.10
สธส.	20	510.34	1	39.00	7	69.00					12	402.34
สธส.	60	5,038.55	28	1,350.71					1	10.00	31	3,677.84



ไม่รวมรายการ Lump Sum 249.00 ล้านบาท ซึ่งทำซ้ำ 75 รายการ งบประมาณ

ที่ กพท 0
แจ้งแนวทางการ
รายจ่าย
ทุก
ไตรมาส



2.2

ส่วนภูมิภาค

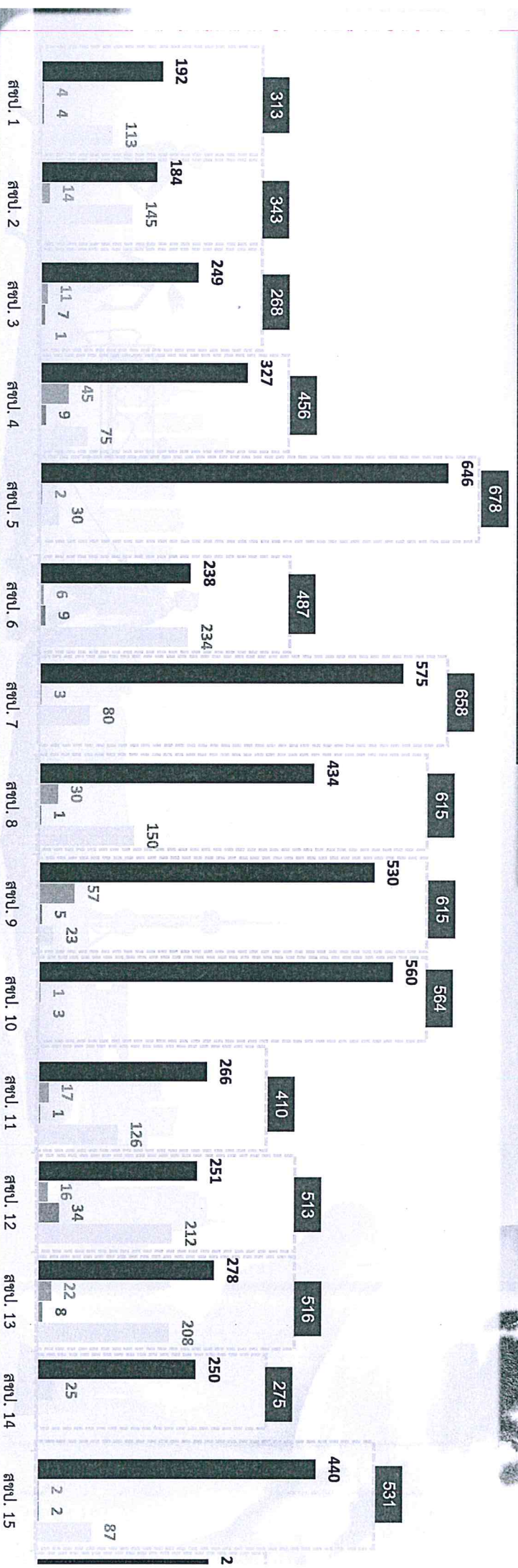
ข้อมูลจากระบบ Gen F

ยังไม่ได้อนุมัติ 8,444 รายการ

ยังไม่ได้อนุมัติ 8,444 รายการ

ภาค	จำนวนรายการ	งบประมาณ	ยังไม่ดำเนินการถึงประเภท TOR		ประเภทจัดซื้อจัดจ้าง		เกิดของ		อนุมัติรับราคา		ทำสัญญา	
			จำนวน	งบประมาณ	จำนวน	งบประมาณ	จำนวน	งบประมาณ	จำนวน	งบประมาณ	จำนวน	งบประมาณ
ทล. 1	350	1,506,31	192	779,69	4	35,55	4	23,88	113	604,45	37	62,74
ทล. 2	370	2,206,01	184	742,70	14	340,71			145	774,02	27	348,57
ทล. 3	362	2,018,53	249	1,062,29	11	234,30	7	86,15	1	9,08	94	626,72
ทล. 4	491	1,803,87	327	905,85	45	452,11	9	49,08	75	259,42	35	137,41
ทล. 5	727	3,531,13	646	3,018,93	2	6,12			30	191,35	49	314,73
ทล. 6	544	3,454,84	238	1,060,10	6	75,70	9	169,96	234	1,859,64	57	289,43
ทล. 7	691	4,723,39	575	3,563,05	3	67,95			80	932,07	33	160,31
ทล. 8	742	3,789,72	434	1,842,57	30	281,07	1	25,00	150	446,91	127	1,194,17
ทล. 9	765	2,381,30	530	1,855,43	57	78,90	5	78,00	23	15,54	150	353,43

ภาค	จำนวนรายการ	งบประมาณ	ยังไม่ดำเนินการถึงประเภท TOR		ประเภทจัดซื้อจัดจ้าง		เกิดของ	
			จำนวน	งบประมาณ	จำนวน	งบประมาณ	จำนวน	งบประมาณ
สทล. 10	729	2,107,91	560	1,996,24	1	18,00		
สทล. 11	549	1,450,44	266	766,10	17	298,86	1	0,60
สทล. 12	641	2,107,24	251	699,02	16	27,41	34	266,35
สทล. 13	610	1,773,57	278	1,310,76	22	26,61	8	103,80
สทล. 14	329	2,560,95	250	2,002,83				
สทล. 15	613	1,539,86	440	1,045,18	2	61,00	2	5,50
สทล. 16	525	2,600,31	271	1,657,16			6	189,35
สทล. 17	300	1,459,19	43	223,16	18	165,22	10	26,88



2.3

ผลการเบิกจ่ายงบประมาณกรมชลประทาน ปีงบประมาณ พ.ศ. 2567

ข้อมูลจากกรมบัญชีกลาง ณ สิ้นเดือนเมษายน 2567

81,118.28 ล้านบาท

ภาพรวม



6,450.95 ล้านบาท

ประจำ



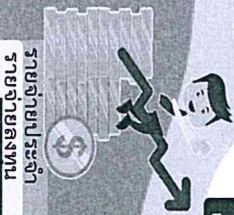
74,667.33 ล้านบาท

ลงทุน



--- เป้าหมายเบิกจ่ายภาครัฐ ณ สิ้นไตรมาส 3

เป้าหมายเบิกจ่ายภาครัฐ



ร้อยละประจำปี
รายจ่ายลงทุน

ต.ค.66 พ.ย.66 ธ.ค.66

24%

ภาพรวม

7%

ไตรมาสที่ 1

ม.ค.67

41%



47%

ไตรมาสที่ 2

ก.พ.67

51%



58%

ไตรมาสที่ 3

มี.ค.67

93%



98%

ไตรมาสที่ 4

เม.ย.67

75%

ไตรมาสที่ 4

พ.ค.67

ข้อมูลจากกรมบัญชีกลาง ณ สิ้นเดือนเมษายน 2567

81,118.28 ล้านบาท

ภาพรวม



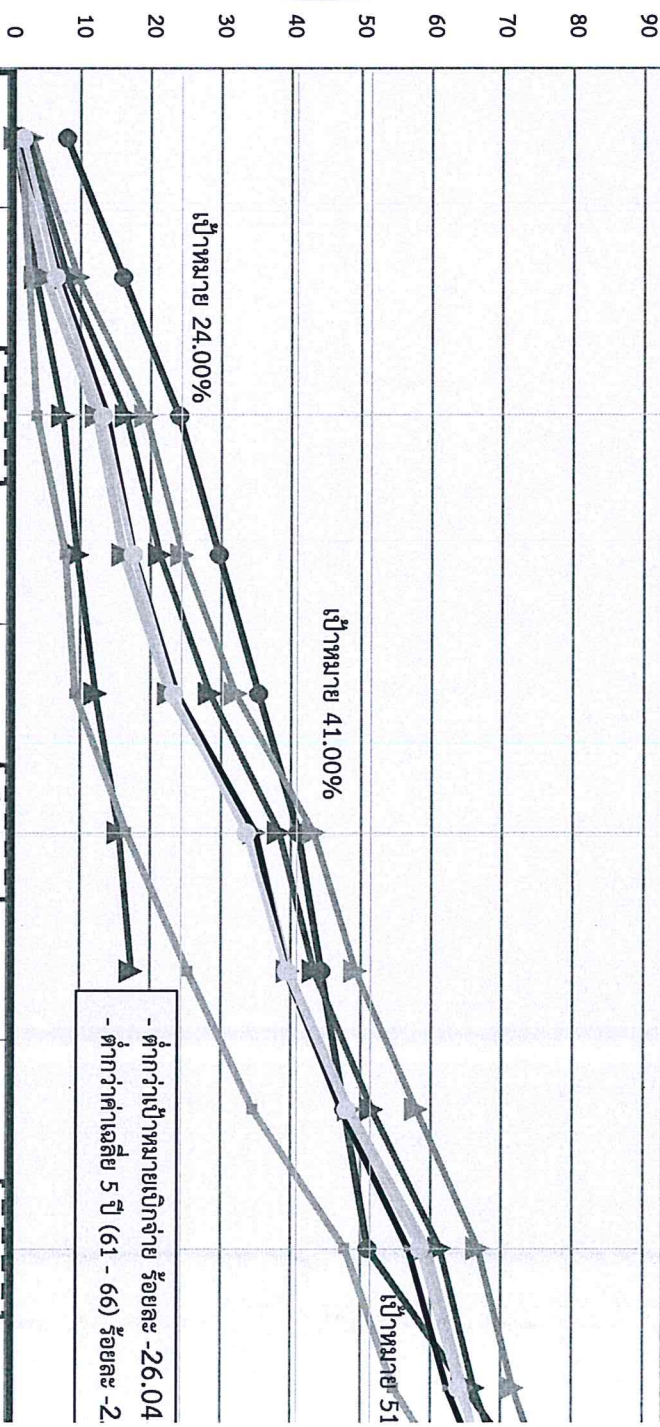
เบิกจ่าย

14,023.17 ล้านบาท

17.29 %

ร้อยละ

เป้าหมายภาพรวม ไตรมาสที่ 4 ร้อยละ 93.00



▶	เป้าหมายเบิกจ่าย ปี 67	8.00
▶	ผล ปี 67 (81,118.28)	0.60
▶	ผลปี 66 (77,494.48)	3.07
▶	ผลปี 65 (77,143.43)	2.45
▶	ผลปี 64 (74,106.98)	0.66
▶	ผลปี 63 (69,177.56)	1.43
▶	ผลปี 62 (66,472.19)	1.36
▶	เฉลี่ย 5 ปี (62-66)	1.79

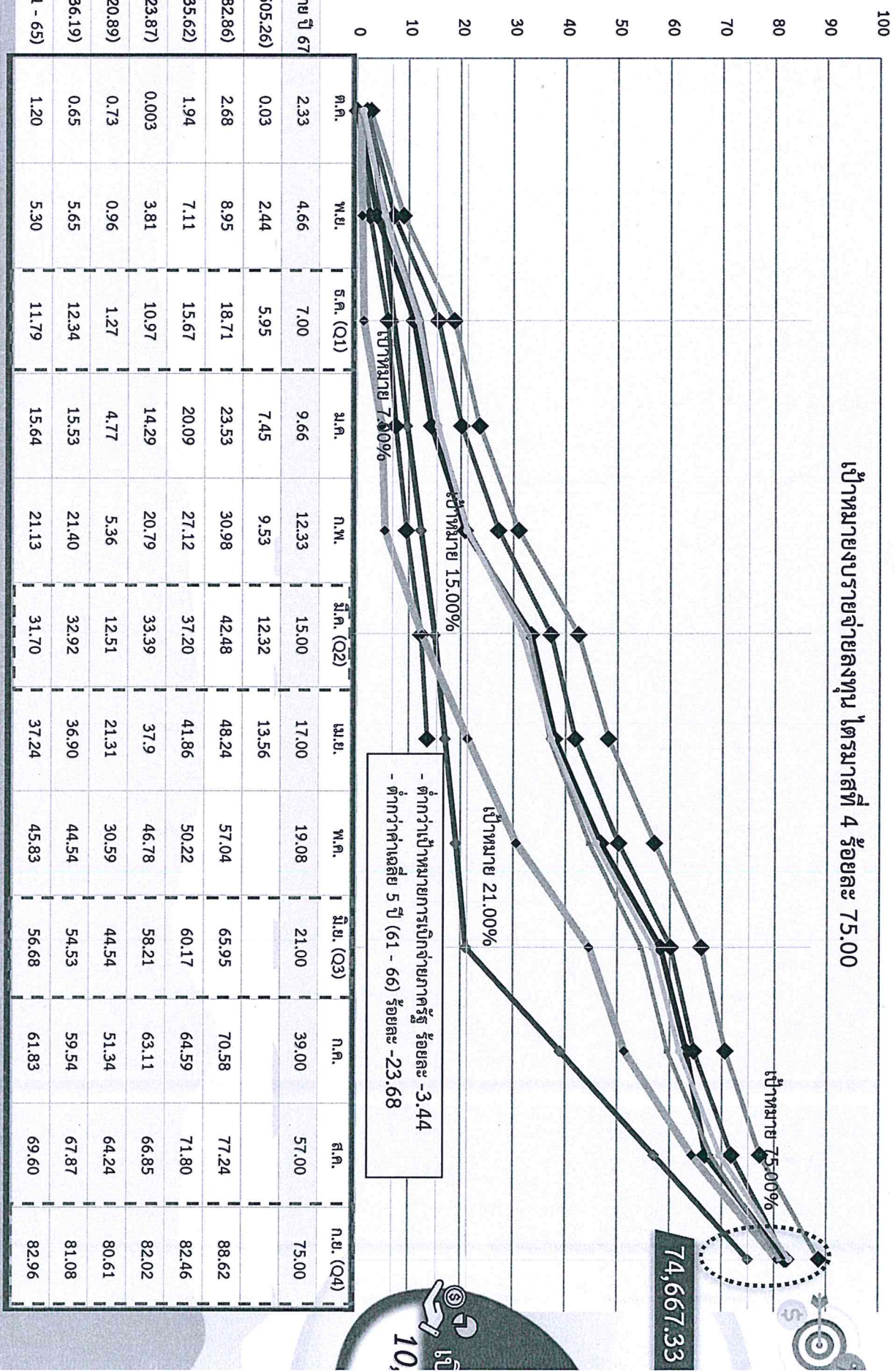
ท.ศ.	พ.ย.	ธ.ค. (Q1)	ม.ค.	ก.พ.	มี.ค. (Q2)	เม.ย.	พ.ค.	มิ.ย. (Q3)	ก.ค.
8.00	16.00	24.00	29.66	35.33	41.00	44.33	47.66	51.00	65.00
0.60	3.60	7.49	9.52	12.13	15.51	17.29			
3.07	9.55	19.26	24.45	32.04	43.23	49.19	57.91	66.73	71.66
2.45	7.97	16.49	21.25	28.37	38.31	43.27	51.57	61.30	66.15
0.66	4.91	12.24	16.05	22.61	34.76	39.61	48.38	59.48	64.67
1.43	2.57	3.76	7.84	9.23	16.56	25.26	34.54	47.70	54.68
1.36	6.82	13.73	17.52	23.68	34.85	39.31	47.16	56.76	62.33
1.79	6.36	13.10	17.42	23.19	33.54	39.33	47.91	58.39	63.90

-ต่ำกว่าเป้าหมายเบิกจ่าย ร้อยละ -26.04
-ต่ำกว่าค่าเฉลี่ย 5 ปี (61 - 66) ร้อยละ -2.26

สถิติการเบิกจ่ายงบรายจ่ายลงทุนของกรมชลประทาน ปีงบประมาณ พ.ศ. 2561 - 2567

ข้อมูลจากกรมบัญชีกลาง ณ สิ้นเดือนเมษายน 2567

เป้าหมายรายจ่ายลงทุน ไตรมาสที่ 4 ร้อยละ 75.00



ปีงบประมาณ	ค.ศ.	พ.ย.	ธ.ค. (Q1)	ม.ค.	ก.พ.	มี.ค. (Q2)	เม.ย.	พ.ค.	มิ.ย. (Q3)	ก.ค.	ส.ค.	ก.ย. (Q4)
ปีงบประมาณ 67	2.33	4.66	7.00	9.66	12.33	15.00	17.00	19.08	21.00	39.00	57.00	75.00
ผลปี 67	0.03	2.44	5.95	7.45	9.53	12.32	13.56	15.04	16.95	39.00	57.00	75.00
ผลปี 66	2.68	8.95	18.71	23.53	30.98	42.48	48.24	57.04	65.95	70.58	77.24	88.62
ผลปี 65	1.94	7.11	15.67	20.09	27.12	37.20	41.86	50.22	60.17	64.59	71.80	82.46
ผลปี 64	0.003	3.81	10.97	14.29	20.79	33.39	37.9	46.78	58.21	63.11	66.85	82.02
ผลปี 63	0.73	0.96	1.27	4.77	5.36	12.51	21.31	30.59	44.54	51.34	64.24	80.61
ผลปี 62	0.65	5.65	12.34	15.53	21.40	32.92	36.90	44.54	54.53	59.54	67.87	81.08
เฉลี่ย 5 ปี	1.20	5.30	11.79	15.64	21.13	31.70	37.24	45.83	56.68	61.83	69.60	82.96

-ต่ำกว่าเป้าหมายการเบิกจ่ายภาครัฐ ร้อยละ -3.44
 -ต่ำกว่าค่าเฉลี่ย 5 ปี (61 - 66) ร้อยละ -23.68

74,667.33

10 ปี

2.6

ผลการเบิกจ่ายงบรายจ่ายลงทุน ของกระทรวงเกษตรและสหกรณ์ และการมตุไทย ปีงบประมาณ พ.ศ. 2567 และ 2566

ที่	หน่วยงาน	ปีงบประมาณ พ.ศ. 2567			ปีงบประมาณ พ.ศ. 2566	
		งบประมาณ (ล้านบาท)	เบิกจ่าย (ล้านบาท)	ร้อยละ	งบประมาณ (ล้านบาท)	เบิกจ่าย (ล้านบาท)
	<u>ระดับกระทรวง (งบรายจ่ายลงทุนที่มีงบมากกว่า 10,000 ล้านบาท)</u>					
1	กระทรวงเกษตรและสหกรณ์	171,627.23	32,188.01	18.75	92,629.21	51,403.46
2	กระทรวงคมนาคม	84,594.64	10,836.11	12.81	168,357.99	80,863.84
3	กระทรวงมหาดไทย	90,850.70	7,213.77	7.94	80,960.62	16,068.41
	<u>ระดับกรมใน กษ. (งบรายจ่ายลงทุนที่มีงบมากกว่า 1,000 ล้านบาท)</u>					
1	กรมพัฒนาที่ดิน	2,531.41	375.13	14.82	1,929.07	1,063.01
2	กรมชลประทาน	74,667.33	10,127.29	13.56	70,169.25	33,853.00
3	กรมฝนหลวงและการบินเกษตร	1,563.36	115.42	7.38	1,438.13	231.92
	<u>ระดับกรม (คู่เทียบที่มีลักษณะงานคล้ายเคียงกัน)</u>					
1	กรมทางหลวง	116,311.28	25,958.87	22.32	113,222.58	57,959.91
2	กรมโยธาธิการและผังเมือง	36,693.06	5,926.16	16.15	33,310.31	7,546.66
3	กรมชลประทาน	74,667.33	10,127.29	13.56	70,169.25	33,853.00
4	กรมทางหลวงชนบท	46,409.54	5,755.17	12.40	45,473.25	20,623.79

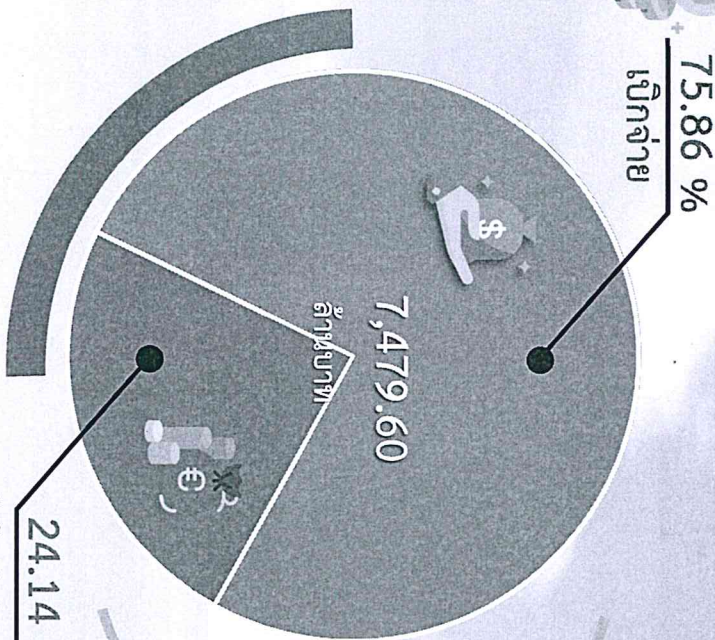
หมายเหตุ : 1. ข้อมูลจากกรมบัญชีกลาง ณ สิ้นเดือนเมษายน 2567



2. ค่าเฉลี่ยผลเบิกจ่ายระดับกระทรวง (19 กระทรวง 5 หน่วยงาน) เฉลี่ย 13.56%
3. ค่าเฉลี่ยผลเบิกจ่ายหน่วยงานที่มีงบรายจ่ายลงทุนเกิน 1,000 ล้านบาท (45 หน่วยงาน) เฉลี่ย 13.80%

ภาพรวม

งบประมาณ พ.ศ. 2566 ที่กินเงินเบิกหลักรับ



แผน/ผลการเบิกจ่าย (รายเดือน)

แผน	รวม	ต.ค. 66	พ.ย. 66	ธ.ค. 66	ม.ค. 67	ก.พ. 67	มี.ค. 67	เม.ย. 67
แผน	7,479.60	797.71	2,033.71	1,248.99	796.57	765.38	651.81	385.30
ผล	5,674.13	797.71	1,399.12	1,090.73	502.10	542.39	1,000.20	341.88
ต่าง	1,805.47	-	-634.59	-158.26	-294.47	-222.99	348.39	-43.42

สถานะการดำเนินงาน 745 รายการ

ดำเนินการแล้วเสร็จ 576 รายการ

อยู่ระหว่างก่อสร้าง 169 รายการ

ปัญหา/อุปสรรคภาพรวม

1. แก้ไขแบบ แก้ไขสัญญา เนื่องจากสภาพพื้นที่และการทำประโยชน์ในพื้นที่ของราษฎรเปลี่ยนแปลงไปจากแบบเดิม
2. ผู้รับจ้างนำเครื่องจักร เครื่องมือ เข้าปฏิบัติงานไม่เป็นไปตามแผนที่กำหนด
3. 1. 2. 3. 4.
4. 1. 2. 3. 4.



การดำเนินงาน

สมมติ ค.ร.ม./คำสั่งนายกรัฐมนตรีกลาง 66
รวม 7 ครั้ง จำนวน 1,206 รายการ
งบประมาณ 5,138.65 ล้านบาท
เบิกจ่าย 4,227.44 ล้านบาท
82.27 %

งบรายจ่ายงบกลางฉุกเฉิน

งบประมาณ 4,207.98 ล้านบาท
เบิกจ่าย 3,408.24 ล้านบาท
80.99 %

งบพระราชดำริ (กปร.)

งบประมาณ 930.67 ล้านบาท
เบิกจ่าย 819.20 ล้านบาท
88.02 %

ผลการดำเนินงาน

ดำเนินการก่อสร้าง/ดำเนินการของลดค่าปรับ 42 รายการ 3.49 %
แล้วเสร็จ 1,163 รายการ 96.43 %
ยกเลิก 1 รายการ 0.08 %

ข้อมูลจากระบบติดตาม CEI
ตัวชี้วัดของโครงการ

พื้นที่รับประโยชน์ 2,774,939 ไร่
ผลสัมฤทธิ์ = 2,576,676 ไร่ 92.86 %
ครัวเรือน 422,447 ครัวเรือน
ผลสัมฤทธิ์ = 415,248 ครัวเรือน 98.30 %



1 รายการ 8.86 ล้านบาท



2 รายการ 395.50 ล้านบาท



1 รายการ 2,954.40 ล้านบาท



1 รายการ 48.96 ล้านบาท



1 รายการ 300.00 ล้านบาท



7 รายการ 500.26 ล้านบาท

1 รายการ 7.77 ล้านบาท คิดเป็นร้อยละ 87.75

แล้วเสร็จ 1 รายการ

100 %

2 รายการ - ล้านบาท คิดเป็นร้อยละ -

อยู่ระหว่างดำเนินการ 2 รายการ

- %

17 รายการ 2,790.56 ล้านบาท คิดเป็นร้อยละ 94.45

อยู่ระหว่างก่อสร้าง 17 รายการ

แล้วเสร็จ 1,124 รายการ

ยกเลิก 1 รายการ

96.95 %

1 รายการ 48.96 ล้านบาท คิดเป็นร้อยละ 100

แล้วเสร็จ 1 รายการ

100 %

1 รายการ 89.26 ล้านบาท คิดเป็นร้อยละ 29.75

อยู่ระหว่างก่อสร้าง 1 รายการ

40.00 %

7 รายการ 471.69 ล้านบาท คิดเป็นร้อยละ 94.29

อยู่ระหว่างก่อสร้าง 3 รายการ

แล้วเสร็จ 4 รายการ

81.79 %

ได้รับจัดสรรงบประมาณ เมื่อวันที่ 17 มกราคม 2566

ได้รับจัดสรรงบประมาณ เมื่อวันที่ 3 กุมภาพันธ์ 2566

ได้รับจัดสรรงบประมาณ เมื่อวันที่ 27 กุมภาพันธ์ 2566

ได้รับจัดสรรงบประมาณ เมื่อวันที่ 3 มีนาคม 2566

ได้รับจัดสรรงบประมาณ เมื่อวันที่ 24 มีนาคม 2566

ได้รับจัดสรรงบประมาณ เมื่อวันที่ 24 มีนาคม 2566

พื้นที่รับประโยชน์ 200 ไร่ / 200 ไร่

งบกลางบริหารที่รองรับการฝึกเดินหรือจ้ำเป็นระบบรับระบบส่งน้ำแบบเคลื่อนที่เร็ว (สนับสนุนโครงการหลวงตลอด)

เพื่อเพิ่มศักยภาพประมงสัตว์น้ำในการบริหารจัดการน้ำ และสนับสนุนการป้องกันบรรเทาและแก้ไขปัญหาภัยแล้งในพื้นที่ อ.เชียงแสน อ.เชียงคำ และพื้นที่ใกล้เคียงชุมชนที่เลี้ยงพืชมังสวิรัติตามที่มีผู้ร้องขอสนับสนุน และตามภารกิจ

โครงการจัดหาเครื่องสูบน้ำแบบเคลื่อนที่เร็ว ช่วยระบบไปตรอลิค

โครงการซ่อมแซมปรับปรุงโรงอาหาร ชลประทานที่ได้รับทราบวงเงินขยาย เนื่องจากอุทกภัย 2565

รถปั้นนํ้าถ้อย ขนาด 50 ตัน (All Terrain Crane) ทดแทนงบประมาณที่ถูกขโมยไปตามกฎหมาย

โครงการฝายชั่วคราวกั้นแม่น้ำปิง (โครงการทอนองชีวิธ)

โครงการแก้ไขปัญหาลูกก๊วย ระยะเร่งด่วนในพื้นที่จังหวัดพะเยาโดยผู้

พื้นที่รับประโยชน์ 200 ไร่ / 200 ไร่	งบกลางบริหารที่รองรับการฝึกเดินหรือจ้ำเป็นระบบรับระบบส่งน้ำแบบเคลื่อนที่เร็ว (สนับสนุนโครงการหลวงตลอด)	โครงการจัดหาเครื่องสูบน้ำแบบเคลื่อนที่เร็ว ช่วยระบบไปตรอลิค	โครงการซ่อมแซมปรับปรุงโรงอาหาร ชลประทานที่ได้รับทราบวงเงินขยาย เนื่องจากอุทกภัย 2565	รถปั้นนํ้าถ้อย ขนาด 50 ตัน (All Terrain Crane) ทดแทนงบประมาณที่ถูกขโมยไปตามกฎหมาย	โครงการฝายชั่วคราวกั้นแม่น้ำปิง (โครงการทอนองชีวิธ)	โครงการแก้ไขปัญหาลูกก๊วย ระยะเร่งด่วนในพื้นที่จังหวัดพะเยาโดยผู้
--------------------------------------	--	---	--	---	---	--

งบกลาง 2567

งบประมาณ 674.02 ล้านบาท
เบิกจ่าย 158.87 ล้านบาท
23.57 %

งบรายจ่ายงบกลางผูกเงิน

งบประมาณ 90.34 ล้านบาท
เบิกจ่าย 86.47 ล้านบาท
95.72 %

งบพระราชดำริ (กปร.)

งบประมาณ 583.68 ล้านบาท
เบิกจ่าย 72.40 ล้านบาท
12.40 %

สจป.
อนุมัติ

18 ม.ค. 67

7 รายการ

90.34 ล้านบาท

กปร.

58

เบิกจ่าย 86.47 ล้านบาท

คิดเป็นร้อยละ 95.72

แล้วเสร็จ 6 รายการ

อยู่ระหว่างดำเนินการ

เบิกจ่าย 1 รายการ

เบิกจ่าย

คิดเป็น

อยู่ระหว่าง

32 รายการ

เป็นเงินสดแยกต่างหากก่อสร้างตามสัญญา
แบบปรับราคาต่ำ (ค่า K) ในรายการ
ก่อสร้างต่าง ๆ

เงินชดเชยค่างานก่อสร้างตาม
สัญญาแบบปรับราคาต่ำ (ค่า K)



ผลการดำเนินงาน 39 รายการ

อยู่ระหว่างดำเนินการก่อสร้าง/เบิกจ่าย

33 รายการ 84.62 %

แล้วเสร็จ 6 รายการ 15.38 %



โครงการอันเนื่องมา
(กปร.) ปร

ดำเนินการก่อสร้าง
จัดหาแหล่งน้ำ ให้
ชายแดนและ โคร
เนื่องมาจาก

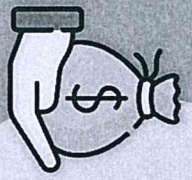


ผลการดำเนินงานและการเบิกจ่ายงบประมาณ
เงินทุนหมุนเวียนเพื่อการชลประทาน และกองทุนจัดรูปที่ดิน ประจำปีงบประมาณ พ.ศ. 2567

รายละเอียดและผลความก้าวหน้าของการดำเนินการ ดังนี้

(ข้อมูลจากระบบติดตาม Cen Project)

6
เงินทุนหมุนเวียน
เพื่อการชลประทาน



ผลการเบิกจ่ายงบประมาณ
งบประมาณ 1,451.35 ล้านบาท
(งบจัดสรร 1,295.87 ล้านบาท)
เบิกจ่าย 314.27 ล้านบาท (21.65%)



ผลการดำเนินงาน : 751 รายการ

ดำเนินการแล้วเสร็จ	529
อยู่ระหว่างจัดซื้อจัดจ้าง	166
ยังไม่ตัดดำเนินการ	56

7
งานกองทุน
จัดรูปที่ดิน

จัดรูปที่ดินเพื่อเกษตรกรรม

จำนวน 46 รายการ

งบประมาณ 346.70 ล้านบาท = เบิกจ่าย 182.04 ล้านบาท (52.51%)
(งบจัดสรร 346.70 ล้านบาท)

ผลการดำเนินงาน → อยู่ระหว่างก่อสร้าง 42 รายการ
→ ดำเนินการแล้วเสร็จ 4 รายการ

ผลสัมฤทธิ์

- พื้นที่เกษตรกรรม 20,526 ไร่ / 992 ไร่
- ครัวเรือนรับประโยชน์ 1,637 ครัวเรือน / 95 ครัวเรือน

จัดระบบน้ำเพื่อการเกษตร

จำนวน 41 รายการ

งบประมาณ 356.33 ล้านบาท = เบิกจ่าย 263.58 ล้านบาท
(งบจัดสรร 353.39 ล้านบาท)

ผลการดำเนินงาน → อยู่ระหว่างก่อสร้าง 34 รายการ
→ ดำเนินการแล้วเสร็จ 7 รายการ

ผลสัมฤทธิ์

- พื้นที่เกษตรกรรม 16,016 ไร่ / 1,878 ไร่
- ครัวเรือนรับประโยชน์ 1,346 ครัวเรือน /

ภาพรวม



งบประมาณ 703.03 ล้านบาท
(งบจัดสรร 700.09 ล้านบาท)
= เบิกจ่าย 445.62 ล้านบาท (63.39%)

ผลการดำเนินงาน : 87 รายการ
อยู่ระหว่างก่อสร้าง 76 รายการ
ดำเนินการแล้วเสร็จ 11 รายการ

ผลสัมฤทธิ์ที่ได้รับ

- พื้นที่เกษตรกรรม 36,542 ไร่ / 2,883 ไร่
- ครัวเรือนรับประโยชน์ 2,983 ครัวเรือน /

ที่	สำนัก	รายการงาน	หมวด/โครงการ	ประเภทงาน	งบประมาณ (บาท)	งบประมาณ (บาท)	งบประมาณปัจจุบัน (บาท)	หักการจัดซื้อจัดจ้าง (บาท)	ยังไม่ดำเนินการ	ยังไม่ดำเนินการ	ยังไม่ดำเนินการ
					รวม จำนวน 6173 รายการ	35,563,157,100	30,649,307,100				
1	สำนักงาน	(1.1) ขอมแผนปฏิบัติงานประจำปี (งบผูกพัน) เลขา 27/5 สำนักงาน	เงินเดือน/ค่าจ้าง	งานประจำ	2,500,000	2,500,000			2,500,000		
2	สำนักงาน	(1.2) ขอมแผนปฏิบัติงานประจำปี (งบผูกพัน) สำนักงาน 1 จำนวน 1 หรือ 2 สำนักงาน	เงินเดือน/ค่าจ้าง	งานประจำ	850,000	850,000			850,000		
3	สำนักงาน	(1.4) ขอมแผนปฏิบัติงานประจำปี (งบผูกพัน) สำนักงาน 8 หรือ 9 สำนักงาน	เงินเดือน/ค่าจ้าง	งานประจำ	2,000,000	2,000,000			2,000,000		
4	สำนักงาน	(1.5) ขอมแผนปฏิบัติงานประจำปี (งบผูกพัน) สำนักงาน 87.00 ตารางเมตร	เงินเดือน/ค่าจ้าง	งานประจำ	395,000	395,000			395,000		
5	สำนักงาน	(1.7) ขอมแผนปฏิบัติงานประจำปี (งบผูกพัน) สำนักงาน 5	เงินเดือน/ค่าจ้าง	งานประจำ	1,700,000	1,700,000			1,700,000		
6	สำนักงาน	(1.8) ขอมแผนปฏิบัติงานประจำปี (งบผูกพัน) สำนักงาน 8 หรือ 9 สำนักงาน	เงินเดือน/ค่าจ้าง	งานประจำ	3,200,000	3,200,000			3,200,000		
7	สำนักงาน	(1.9) ขอมแผนปฏิบัติงานประจำปี (งบผูกพัน) สำนักงาน 5-6	เงินเดือน/ค่าจ้าง	งานประจำ	300,000	300,000			300,000		
8	สำนักงาน	(1.10) ขอมแผนปฏิบัติงานประจำปี (งบผูกพัน) สำนักงาน	เงินเดือน/ค่าจ้าง	งานประจำ	500,000	500,000			500,000		
9	สำนักงาน	(1.11) ขอมแผนปฏิบัติงานประจำปี (งบผูกพัน) สำนักงาน 2	เงินเดือน/ค่าจ้าง	งานประจำ	2,800,000	2,800,000			2,800,000		
10	สำนักงาน	(1.12) ขอมแผนปฏิบัติงานประจำปี (งบผูกพัน) สำนักงาน 2	เงินเดือน/ค่าจ้าง	งานประจำ	2,400,000	2,400,000			2,400,000		
11	สำนักงาน	(1.13) ขอมแผนปฏิบัติงานประจำปี (งบผูกพัน) สำนักงาน 2	เงินเดือน/ค่าจ้าง	งานประจำ	2,400,000	2,400,000			2,400,000		
12	สำนักงาน	(1.14) ขอมแผนปฏิบัติงานประจำปี (งบผูกพัน) สำนักงาน 2	เงินเดือน/ค่าจ้าง	งานประจำ	350,000	350,000			350,000		
13	สำนักงาน	(1.17) ขอมแผนปฏิบัติงานประจำปี (งบผูกพัน) สำนักงาน 2	เงินเดือน/ค่าจ้าง	งานประจำ	1,550,000	1,550,000			1,550,000		
14	สำนักงาน	(1.20) ขอมแผนปฏิบัติงานประจำปี (งบผูกพัน) สำนักงาน 2	เงินเดือน/ค่าจ้าง	งานประจำ	1,500,000	1,500,000			1,500,000		
15	สำนักงาน	(1.21) ขอมแผนปฏิบัติงานประจำปี (งบผูกพัน) สำนักงาน 2	เงินเดือน/ค่าจ้าง	งานประจำ	2,600,000	2,600,000			2,600,000		
16	สำนักงาน	(1.22) ขอมแผนปฏิบัติงานประจำปี (งบผูกพัน) สำนักงาน 2	เงินเดือน/ค่าจ้าง	งานประจำ	1,740,000	1,740,000			1,740,000		
17	สำนักงาน	(1.23) ขอมแผนปฏิบัติงานประจำปี (งบผูกพัน) สำนักงาน 8	เงินเดือน/ค่าจ้าง	งานประจำ	2,070,000	2,070,000			2,070,000		
18	สำนักงาน	(1.24) ขอมแผนปฏิบัติงานประจำปี (งบผูกพัน) สำนักงาน 2	เงินเดือน/ค่าจ้าง	งานประจำ	3,600,000	3,600,000			3,600,000		
19	สำนักงาน	(1.25) ขอมแผนปฏิบัติงานประจำปี (งบผูกพัน) สำนักงาน 3	เงินเดือน/ค่าจ้าง	งานประจำ	900,000	900,000			900,000		

ที่	สำนักงาน	รายการงาน	มูลนิธิ/โครงการ	ประเภทงาน	งบประมาณ (บาท)	งบประมาน (บาท)	งบประมาน (บาท)	วันที่
39	สำนักงาน	สำนักงาน (1.47) ปรับปรุงระบบบริหารงานภายในโครงการสหกรณ์ออมทรัพย์ฯ สาขา...	มูลนิธิการจัดการ	งานปีเดียว	1,000,000	1,000,000	อัญมณี	30/04/67
38	สำนักงาน	สำนักงาน (1.46) อบรมเจ้าหน้าที่ปฏิบัติงาน 5 - 6 จำนวน 2 หลักสูตร...	มูลนิธิการจัดการ	งานปีเดียว	2,660,000	2,660,000	สิ่งใหม่/ปรับปรุง	
37	สำนักงาน	สำนักงาน (1.45) ซ่อมแซมบันไดเหล็ก 8 ขั้น...	มูลนิธิการจัดการ	งานปีเดียว	500,000	500,000	อัญมณี	
36	สำนักงาน	สำนักงาน (1.44) ซ่อมแซมบันไดเหล็ก 3-4 จำนวน 2 หลักสูตร...	มูลนิธิการจัดการ	งานปีเดียว	400,000	400,000	อัญมณี	
35	สำนักงาน	สำนักงาน (1.42) ซ่อมแซมอาคารที่พัก 2 ชั้น...	มูลนิธิการจัดการ	งานปีเดียว	900,000	900,000	อัญมณี	
34	สำนักงาน	สำนักงาน (1.40) อบรมผู้บริหารระดับ 7-8 จำนวน 2 หลักสูตร...	มูลนิธิการจัดการ	งานปีเดียว	3,245,000	3,245,000	อัญมณี	
33	สำนักงาน	สำนักงาน (1.39) ปรับปรุงพื้นที่ทางราชการ...	มูลนิธิการจัดการ	งานปีเดียว	3,800,000	3,800,000	อัญมณี	
32	สำนักงาน	สำนักงาน (1.38) ซ่อมแซมบันไดเหล็กจำนวน 2 ชั้น...	มูลนิธิการจัดการ	งานปีเดียว	700,000	700,000	อัญมณี	
31	สำนักงาน	สำนักงาน (1.37) ซ่อมแซมอาคารที่พัก...	มูลนิธิการจัดการ	งานปีเดียว	950,000	950,000	อัญมณี	
30	สำนักงาน	สำนักงาน (1.36) ซ่อมแซมพื้นที่ทางราชการ...	มูลนิธิการจัดการ	งานปีเดียว	1,500,000	1,500,000	สิ่งใหม่/ปรับปรุง	
29	สำนักงาน	สำนักงาน (1.35) ซ่อมแซมบันไดเหล็ก...	มูลนิธิการจัดการ	งานปีเดียว	1,000,000	1,000,000	สิ่งใหม่/ปรับปรุง	
28	สำนักงาน	สำนักงาน (1.34) อาคารในบริเวณ...	มูลนิธิการจัดการ	งานปีเดียว	500,000	500,000	สิ่งใหม่/ปรับปรุง	
27	สำนักงาน	สำนักงาน (1.33) ซ่อมแซมบันไดเหล็ก...	มูลนิธิการจัดการ	งานปีเดียว	850,000	850,000	สิ่งใหม่/ปรับปรุง	
26	สำนักงาน	สำนักงาน (1.32) ปรับปรุงอาคาร...	มูลนิธิการจัดการ	งานปีเดียว	2,000,000	2,000,000	สิ่งใหม่/ปรับปรุง	
25	สำนักงาน	สำนักงาน (1.31) อาคารที่พัก...	มูลนิธิการจัดการ	งานปีเดียว	5,000,000	5,000,000	อัญมณี	
24	สำนักงาน	สำนักงาน (1.30) ซ่อมแซมอาคาร...	มูลนิธิการจัดการ	งานปีเดียว	5,000,000	5,000,000	สิ่งใหม่/ปรับปรุง	
23	สำนักงาน	สำนักงาน (1.29) ซ่อมแซมบันไดเหล็ก...	มูลนิธิการจัดการ	งานปีเดียว	1,800,000	1,800,000	สิ่งใหม่/ปรับปรุง	
22	สำนักงาน	สำนักงาน (1.28) ทำการสำรวจ...	มูลนิธิการจัดการ	งานปีเดียว	2,284,000	2,284,000	สิ่งใหม่/ปรับปรุง	
21	สำนักงาน	สำนักงาน (1.27) ปรับปรุงอาคาร...	มูลนิธิการจัดการ	งานปีเดียว	1,300,000	1,300,000	สิ่งใหม่/ปรับปรุง	
20	สำนักงาน	สำนักงาน (1.26) ซ่อมแซมบันไดเหล็ก...	มูลนิธิการจัดการ	งานปีเดียว	400,000	400,000	อัญมณี	

ที่	ลักษณะงาน	รายการงาน	ประเภทงาน	งบประมาณทั้งโครงการ (บาท)	งบประมาณ์ปีปัจจุบัน (บาท)	งบประมาณ์ปีปัจจุบัน (บาท)	งบประมาณ์ปีปัจจุบัน (บาท)	งบประมาณ์ปีปัจจุบัน (บาท)	งบประมาณ์ปีปัจจุบัน (บาท)
40	สำนักงาน	(1.50) ปรับปรุงโรงเก็บพืชผักสดและโรงแปรรูปผักสด 2 โครงการ	งานศิลปการจัดการ	งานปีเดียว	1,000,000	1,000,000			อัญมณี
41	สำนักงาน	(1.52) ซ่อมแซมบ้านพักข้าราชการระดับ 1-2 ว่างเก็บน้ำเสีย จำนวน 1 หรือโครงการชลประทานพร จำนวน 1 แห่ง	งานศิลปการจัดการ	งานปีเดียว	200,000	200,000			อัญมณี
42	สำนักงาน	(1.53) หลังคาถ้ำ จำนวน 1 หลัง โครงการก่อสร้างสำนักงานชลประทานที่ 5 ตำบลหมื่นนาค จังหวัดอุดรธานี - [53]	งานศิลปการจัดการ	งานปีเดียว	1,230,000	1,230,000			ยังไม่ดำเนินการ
43	สำนักงาน	(1.54) ซ่อมแซมอาคารที่พักการและบ้านพักโครงการสร้างและปรับปรุงโครงการชลประทานที่ 5 ตำบลหมื่นนาค จังหวัดอุดรธานี - [54]	งานศิลปการจัดการ	งานปีเดียว	900,000	900,000			ยังไม่ดำเนินการ
44	สำนักงาน	(1.55) ก่อสร้างโรงเก็บพืชผักสดขนาดใหญ่ โครงการสร้างและปรับปรุงโครงการชลประทานที่ 5 ตำบลหมื่นนาค จังหวัดอุดรธานี - [55]	งานศิลปการจัดการ	งานปีเดียว	2,519,000	2,519,000			ยังไม่ดำเนินการ
45	สำนักงาน	(1.56) ซ่อมแซมบ้านพักข้าราชการ 5-6 จำนวน 4 หลังโครงการสร้างและปรับปรุงโครงการชลประทานที่ 5 ตำบลหมื่นนาค จังหวัดอุดรธานี - [56]	งานศิลปการจัดการ	งานปีเดียว	2,065,000	2,065,000			ยังไม่ดำเนินการ
46	สำนักงาน	(1.57) ซ่อมแซมอาคารฝ่ายช่างกล โครงการสร้างและปรับปรุงโครงการชลประทานที่ 5 ตำบลหมื่นนาค จังหวัดอุดรธานี - [57]	งานศิลปการจัดการ	งานปีเดียว	620,000	620,000			ยังไม่ดำเนินการ
47	สำนักงาน	(1.58) ซ่อมแซมบ้านพักข้าราชการ โครงการชลประทานเขื่อนลำปาวชลประทานที่ 5 ตำบลหมื่นนาค จังหวัดอุดรธานี - [58]	งานศิลปการจัดการ	งานปีเดียว	760,000	760,000			ยังไม่ดำเนินการ
48	สำนักงาน	(1.59) อาคารที่พักการกลุ่มผู้ใช้น้ำ จำนวน 1 หลัง ฝ่ายส่งน้ำและบำรุงรักษาที่ 6 โครงการส่งน้ำและบำรุงรักษาเขื่อนลำปาวชลประทานที่ 5 ตำบลหมื่นนาค จังหวัดอุดรธานี - [59]	งานศิลปการจัดการ	งานปีเดียว	1,900,000	1,900,000			ยังไม่ดำเนินการ
49	สำนักงาน	(1.60) ซ่อมแซมบ้านพักพนักงานเก็บค่าบำรุงรักษาและอาคารควบคุมคุณภาพน้ำและบำรุงรักษาเขื่อนลำปาวชลประทานที่ 5 ตำบลหมื่นนาค จังหวัดอุดรธานี - [60]	งานศิลปการจัดการ	งานปีเดียว	500,000	500,000			ยังไม่ดำเนินการ
50	สำนักงาน	(1.61) ก่อสร้างอาคารที่พักการกลุ่มผู้ใช้น้ำฝ่ายส่งน้ำและบำรุงรักษาที่ 4 โครงการส่งน้ำและบำรุงรักษาเขื่อนลำปาวชลประทานที่ 5 ตำบลหมื่นนาค จังหวัดอุดรธานี - [61]	งานศิลปการจัดการ	งานปีเดียว	2,580,000	2,580,000			ยังไม่ดำเนินการ
51	สำนักงาน	(1.62) อาคารที่พักการฝ่ายส่งน้ำและบำรุงรักษาที่ 5 โครงการชลประทานอุดรธานี ตำบลหมื่นนาค จังหวัดอุดรธานี - [62]	งานศิลปการจัดการ	งานปีเดียว	3,392,000	3,392,000			ยังไม่ดำเนินการ
52	สำนักงาน	(1.64) ก่อสร้างบ้านพักข้าราชการ ระดับ 3-4 หรือระดับรวมจำนวน 1 หลัง สำนักงานชลประทานที่ 5 ตำบลหมื่นนาค จังหวัดอุดรธานี - [64]	งานศิลปการจัดการ	งานปีเดียว	1,400,000	1,400,000			ยังไม่ดำเนินการ
53	สำนักงาน	(1.65) ปรับปรุงอาคารสำหรับสำนักงาน สำนักงานชลประทานที่ 5 ตำบลหมื่นนาค จังหวัดอุดรธานี - [65]	งานศิลปการจัดการ	งานปีเดียว	3,000,000	3,000,000			ยังไม่ดำเนินการ
54	สำนักงาน	(1.66) ซ่อมแซมที่พักการสำหรับบ้านพักฝ่ายส่งน้ำและบำรุงรักษาที่ 3 โครงการชลประทานเขื่อนลำปาวชลประทานที่ 5 ตำบลหมื่นนาค จังหวัดอุดรธานี - [66]	งานศิลปการจัดการ	งานปีเดียว	1,200,000	1,200,000			ยังไม่ดำเนินการ
55	สำนักงาน	(1.67) ซ่อมแซมอาคารที่พักการกลุ่มผู้ใช้น้ำโครงการชลประทานที่ 5 ตำบลหมื่นนาค จังหวัดอุดรธานี - [67]	งานศิลปการจัดการ	งานปีเดียว	1,000,000	1,000,000			ยังไม่ดำเนินการ
56	สำนักงาน	(1.68) ซ่อมแซมอาคารที่พักการบ้านพักกลุ่มผู้ใช้น้ำของฝ่ายส่งน้ำและบำรุงรักษาเขื่อนลำปาวชลประทานที่ 5 ตำบลหมื่นนาค จังหวัดอุดรธานี - [68]	งานศิลปการจัดการ	งานปีเดียว	980,000	980,000			ยังไม่ดำเนินการ
57	สำนักงาน	(1.69) ซ่อมแซมอาคารสำหรับบ้านพักสำนักงานชลประทานที่ 5 ตำบลหมื่นนาค จังหวัดอุดรธานี - [69]	งานศิลปการจัดการ	งานปีเดียว	200,000	200,000			ยังไม่ดำเนินการ
58	สำนักงาน	(1.70) ซ่อมแซมโรงอาหารและอาคารที่พักการกลุ่มผู้ใช้น้ำโครงการชลประทานที่ 5 ตำบลหมื่นนาค จังหวัดอุดรธานี - [70]	งานศิลปการจัดการ	งานปีเดียว	950,000	950,000			ยังไม่ดำเนินการ
59	สำนักงาน	(1.71) ถนนลาดยางทางภายในสำนักงานชลประทานและที่พักการชลประทานที่ 5 ตำบลหมื่นนาค จังหวัดอุดรธานี - [71]	งานศิลปการจัดการ	งานปีเดียว	1,000,000	1,000,000			ยังไม่ดำเนินการ

ที่	สำนัก	รายการงาน	รหัส/โครงการ	ประเภทงาน	งบประมาณ (บาท)	งบประมณปัจจุบัน (บาท)	งบประมณปัจจุบัน (บาท)	ผลการจัดซื้อจัดจ้าง 30/04/67
60	สำนักงาน	(1.72) ซ่อมแซมห้องนั่งเล่นบริเวณศูนย์พัฒนาเด็กเล็ก จำนวน 2 หลัง ตำบลห้วยยาง อำเภอเมือง จังหวัดสกลนคร - [72]	งานชลประทาน	งานปีเดียว	250,000	250,000		
61	สำนักงาน	(1.73) ซ่อมแซมคอนกรีตคานของอาคารพัฒนาเด็กเล็กจากอาคารพัฒนาเด็กเล็ก จำนวน 1,860 ตารางเมตร ศูนย์พัฒนาเด็กเล็กจากอาคารพัฒนาเด็กเล็ก จำนวน 1 หลัง ตำบลห้วยยาง อำเภอเมืองสกลนคร จังหวัดสกลนคร - [73]	งานชลประทาน	งานปีเดียว	1,000,000	1,000,000		
62	สำนักงาน	(1.74) ซ่อมแซมโรงจอดรถและโรงครัวครัวซึ่งมีรั้วล้อมรอบพื้นที่พัฒนาเด็กเล็ก จำนวน 2 หลัง ศูนย์พัฒนาเด็กเล็กจากอาคารพัฒนาเด็กเล็ก จำนวน 5 หลัง ตำบลห้วยยาง อำเภอเมืองสกลนคร จังหวัดสกลนคร - [74]	งานชลประทาน	งานปีเดียว	650,000	650,000		
63	สำนักงาน	(1.75) ปรับปรุงระบบบำบัดและทรมานน้ำเสียในบึงน้ำ กิ่งกรบประมง ตำบลห้วยยาง อำเภอเมืองสกลนคร จังหวัดสกลนคร - [75]	งานชลประทาน	งานปีเดียว	2,000,000	2,000,000		
64	สำนักงาน	(1.76) ก่อสร้างแบบจำลองการบริการรถจักรยานยนต์จากอาคารพัฒนาเด็กเล็ก จำนวน 1 หลัง ตำบลห้วยยาง อำเภอเมืองสกลนคร จังหวัดสกลนคร - [76]	งานชลประทาน	งานปีเดียว	5,000,000	5,000,000		
65	สำนักงาน	(1.77) ซ่อมแซมอาคารฝักรับน้ำและฝักรับน้ำ 2 โครงการในพื้นที่ตำบลห้วยยาง อำเภอเมืองสกลนคร จังหวัดสกลนคร - [77]	งานชลประทาน	งานปีเดียว	1,500,000	1,500,000		
66	สำนักงาน	(1.78) ซ่อมแซมอาคารปรับปรุงพื้นที่สนามเด็กเล่นจากอาคารพัฒนาเด็กเล็ก จำนวน 2 หลัง ตำบลห้วยยาง อำเภอเมืองสกลนคร จังหวัดสกลนคร - [78]	งานชลประทาน	งานปีเดียว	900,000	900,000		
67	สำนักงาน	(1.79) ซ่อมแซมบ้านพักข้าราชการ ระดับ 5-6 โครงการชลประทาน ตำบลห้วยยาง อำเภอเมืองสกลนคร จังหวัดสกลนคร - [79]	งานชลประทาน	งานปีเดียว	640,000	640,000		
68	สำนักงาน	(1.80) ซ่อมแซมอาคารฝักรับน้ำและฝักรับน้ำ 1 หลัง ตำบลห้วยยาง อำเภอเมืองสกลนคร จังหวัดสกลนคร - [80]	งานชลประทาน	งานปีเดียว	500,000	500,000		
69	สำนักงาน	(1.81) ซ่อมแซมอาคารฝักรับน้ำและฝักรับน้ำ 1 หลัง ตำบลห้วยยาง อำเภอเมืองสกลนคร จังหวัดสกลนคร - [81]	งานชลประทาน	งานปีเดียว	1,000,000	1,000,000		
70	สำนักงาน	(1.83) ปรับปรุงอาคารฝักรับน้ำและฝักรับน้ำ 1 หลัง ตำบลห้วยยาง อำเภอเมืองสกลนคร จังหวัดสกลนคร - [83]	งานชลประทาน	งานปีเดียว	2,000,000	2,000,000		
71	สำนักงาน	(1.85) ซ่อมแซมบ้านพักข้าราชการ ระดับ 5-6 จำนวน 2 หลัง โครงการชลประทาน ตำบลห้วยยาง อำเภอเมืองสกลนคร จังหวัดสกลนคร - [85]	งานชลประทาน	งานปีเดียว	900,000	900,000		
72	สำนักงาน	(1.89) ก่อสร้างบ้านพักข้าราชการ ระดับ 5-6 จำนวน 1 หลัง ตำบลห้วยยาง อำเภอเมืองสกลนคร จังหวัดสกลนคร - [89]	งานชลประทาน	งานปีเดียว	1,500,000	1,500,000		
73	สำนักงาน	(1.98) ซ่อมแซมบ้านพักข้าราชการ ระดับ 3-4 ตำบลห้วยยาง อำเภอเมืองสกลนคร จังหวัดสกลนคร - [98]	งานชลประทาน	งานปีเดียว	500,000	500,000		
74	สำนักงาน	(1.100) ปรับปรุงบ้านพักข้าราชการจำนวน 1 หลัง ตำบลห้วยยาง อำเภอเมืองสกลนคร จังหวัดสกลนคร - [100]	งานชลประทาน	งานปีเดียว	1,230,000	1,230,000		
75	สำนักงาน	(1.101) ก่อสร้างอาคารคอนกรีตเสริมเหล็ก 1 หลัง ตำบลห้วยยาง อำเภอเมืองสกลนคร จังหวัดสกลนคร - [101]	งานชลประทาน	งานปีเดียว	4,000,000	4,000,000		
76	สำนักงาน	(1.102) ซ่อมแซมบ้านพักข้าราชการ ระดับ 3-4 หลัง 3 จำนวน 1 หลัง ตำบลห้วยยาง อำเภอเมืองสกลนคร จังหวัดสกลนคร - [102]	งานชลประทาน	งานปีเดียว	1,000,000	1,000,000		
77	สำนักงาน	(1.103) ก่อสร้างอาคารคอนกรีตเสริมเหล็ก 1 หลัง ตำบลห้วยยาง อำเภอเมืองสกลนคร จังหวัดสกลนคร - [103]	งานชลประทาน	งานปีเดียว	4,000,000	4,000,000		

ที่	สำนักงา	รายการงาน	รหัส/โครงการ	ประเภทงาน	งบประมาณ (บาท)	งบประมา	งบประมา	งบประมา	งบประมา	งบประมา
78	สำนักงา	โครงการพัฒนาพื้นที่ 1-2 แห่ง	1.104	สำนักงา	3,500,000	3,500,000				
79	สำนักงา	โครงการพัฒนาพื้นที่ (ต่อจาก) 1 แห่ง	1.105	สำนักงา	2,000,000	2,000,000				
80	สำนักงา	โครงการพัฒนาพื้นที่ 3-4 แห่ง	1.106	สำนักงา	1,500,000	1,500,000				
81	สำนักงา	โครงการพัฒนาพื้นที่ 8 แห่ง	1.107	สำนักงา	800,000	800,000				
82	สำนักงา	โครงการพัฒนาพื้นที่ 2 แห่ง	1.111	สำนักงา	9,900,000	9,900,000				
83	สำนักงา	โครงการพัฒนาพื้นที่ 1 แห่ง	1.112	สำนักงา	400,000	400,000				
84	สำนักงา	โครงการพัฒนาพื้นที่ 2 แห่ง	1.113	สำนักงา	3,500,000	3,500,000				
85	สำนักงา	โครงการพัฒนาพื้นที่ 1 แห่ง	1.114	สำนักงา	400,000	400,000				
86	สำนักงา	โครงการพัฒนาพื้นที่ 8 แห่ง	1.115	สำนักงา	2,500,000	2,500,000				
87	สำนักงา	โครงการพัฒนาพื้นที่ 8 แห่ง	1.117	สำนักงา	2,000,000	2,000,000				
88	สำนักงา	โครงการพัฒนาพื้นที่ 8 แห่ง	1.118	สำนักงา	5,000,000	5,000,000				
89	สำนักงา	โครงการพัฒนาพื้นที่ 1 แห่ง	1.120	สำนักงา	2,500,000	2,500,000				
90	สำนักงา	โครงการพัฒนาพื้นที่ 1 แห่ง	1.121	สำนักงา	2,500,000	2,500,000				
91	สำนักงา	โครงการพัฒนาพื้นที่ 1 แห่ง	1.122	สำนักงา	1,000,000	1,000,000				
92	สำนักงา	โครงการพัฒนาพื้นที่ 1 แห่ง	1.123	สำนักงา	1,500,000	1,500,000				
93	สำนักงา	โครงการพัฒนาพื้นที่ 4-6 แห่ง	1.124	สำนักงา	6,400,000	6,400,000				
94	สำนักงา	โครงการพัฒนาพื้นที่ 6 แห่ง	1.126	สำนักงา	700,000	700,000				
95	สำนักงา	โครงการพัฒนาพื้นที่ 8 แห่ง	1.132	สำนักงา	4,000,000	4,000,000				
96	สำนักงา	โครงการพัฒนาพื้นที่ 8 แห่ง	1.133	สำนักงา	3,000,000	3,000,000				
97	สำนักงา	โครงการพัฒนาพื้นที่ 1 แห่ง	1.134	สำนักงา	450,000	450,000				