



บันทึกข้อความ

295

ส่วนราชการ ห้องรองอธิบดีฝ่ายก่อสร้าง โทร.๒๖๐๗

ที่ ๓๒/๕๖

วันที่ ๓๑ มกราคม ๒๕๕๖

เรื่อง ขอบความเห็นชอบแนวทางปฏิบัติการคำนวณราคากลางงานเสาเข็ม

๑๗๕ ๕๗๘/๕๖
๓๑/๐๑/๕๖
๑๕.๐๕/๕๖

เรียน อธช.

ด้วยสำนักตรวจเงินแผ่นดินจังหวัดพิษณุโลก ได้มีข้อสังเกตในประเด็นเกี่ยวกับงานสะพานรถยนต์และเสาเข็ม โดยขอให้พิจารณาทบทวนเงื่อนไขการจ่ายเงินค่าจ้างงานสะพานรถยนต์ หรืองานก่อสร้างชลประทานอื่นที่กำหนดการจ่ายเงินเป็นแห่ง อาจกำหนดเงื่อนไขการจ่ายเงินค่าจ้าง เป็นรายการงานสะพานรถยนต์ต่อแห่ง (ไม่รวมเสาเข็ม) และแยกงานเสาเข็มให้เป็นรายการต่างหาก ซึ่งจะทำให้มีการควบคุมงาน การตรวจรับงาน และการเบิกจ่ายเงินค่างานตอกเสาเข็มตรงตามข้อเท็จจริง รรช.จึงได้มอบหมายให้ ผชช.จช.๖ ประชุมหารือร่วมกับ ผส.พญ. , ผส.มด. , ผอ.ภพ. และ ผอ.ผง. เพื่อพิจารณากำหนดแนวทางการปฏิบัติเกี่ยวกับการกำหนดรายการงานในใบแจ้งปริมาณงานและราคา รวมถึงข้อกำหนดและเงื่อนไขในการตรวจวัดปริมาณงาน และการจ่ายเงิน ซึ่ง ผชช.จช.๖ ได้เชิญผู้เกี่ยวข้องร่วมประชุมหารือและจัดทำร่างแนวทางปฏิบัติในการดำเนินการงานเสาเข็มเสร็จเรียบร้อยแล้ว

ดังนั้น เพื่อให้การดำเนินการงานเสาเข็ม มีแนวทางปฏิบัติที่ชัดเจนและเป็นรูปแบบเดียวกัน ทั่วหน่วยงาน จึงขอความเห็นชอบแนวทางปฏิบัติในการดำเนินการงานเสาเข็ม ดังนี้

งานจ้างก่อสร้าง ที่มีรายการงานอาคารชลประทาน งานสะพานฯ หรืองานอาคารอื่นๆ โดยมีรายการงานเสาเข็มรวมอยู่ด้วย และได้กำหนดให้มีการตรวจวัดปริมาณงานเพื่อการเบิกจ่ายเงินมีหน่วยเป็นแห่ง นั้น ให้ยึดถือแนวทางปฏิบัติ ดังนี้

๑. กรณีของงานที่ยังไม่ได้เริ่มกระบวนการจัดจ้าง

๑.๑ การจัดทำเอกสารประกวดราคาและราคากลาง ให้ผู้จัดทำเอกสารประกวดราคาและราคากลางแยกรายการงานเสาเข็มเป็นรายการย่อยเพิ่มขึ้นอีก ๑ รายการ จากรายการงานก่อสร้างที่เกี่ยวข้อง โดยให้กำหนดต่ออัตราค่างานเสาเข็มมีหน่วยเป็นบาทต่อเมตร

๑.๒ ในกรณีที่เป็นสัญญาแบบปรับราคาได้ การกำหนดสูตรค่า K ของเสาเข็ม ให้กำหนดโดยพิจารณาว่างานเสาเข็มนั้นเป็นองค์ประกอบของอาคารประเภทใด ก็ให้กำหนดสูตรค่า K เป็นสูตรเดียวกับสูตรค่า K ของอาคารดังกล่าว

๑.๓ การกำหนดเงื่อนไขในเอกสารรายการรายละเอียดด้านวิศวกรรม

การวัดปริมาณงานและการจ่ายเงิน ให้กำหนดเงื่อนไขดังนี้

การวัดปริมาณงาน

คณะกรรมการตรวจการจ้างจะทำการวัดปริมาณงานเสาเข็มมีหน่วยเป็นเมตร ตามที่แสดงไว้ในรายการใบแจ้งปริมาณงานและราคาของสัญญา เมื่อผู้รับจ้างได้ดำเนินการจัดหาเสาเข็มพร้อมตอกเสร็จ

เรียบร้อยแล้ว...

ตัวอย่าง
ใบแจ้งปริมาณและราคา

เอกสารแนบ ๑

งานก่อสร้าง
โครงการ
สำนัก
ประกาศราคาด้วยวิธีการทางอิเล็กทรอนิกส์ที่
บริษัท / ห้าง

ข้อที่ 1 ลำดับที่	ข้อที่ 2 รายการ	ข้อที่ 3 ค่า K สูตรที่	ข้อที่ 4 ปริมาณ	ข้อที่ 5 หน่วย	ข้อที่ 6 ราคาต่อหน่วย (บาท)	ข้อที่ 7 รวมเงินทั้งสิ้น	ข้อที่ 8 ราคาเสนอรวมทั้งสิ้น	
							บาท/หน่วย	ราคารวมทั้งสิ้น (บาท)
1	งานสะพานรถยนต์ กม. 0+152.558							
	1.1 งานสะพานรถยนต์ไม่รวมเสาเข็ม	3.6	1	แห่ง				
2	งานสะพานรถยนต์ กม. 0+188							
	2.1 งานสะพานรถยนต์ไม่รวมเสาเข็ม	3.6	1	แห่ง				
3	งานอาคารท่อลอดถนน กม. 0+200.000							
	3.1 งานอาคารท่อลอดถนน กม. 0+200.000	4.1	1	แห่ง				
4	งานอาคารอัดน้ำ กม. 0+250.000							
	4.1 งานอาคารอัดน้ำ กม. 0+250.000	4.2	1	แห่ง				
5	งานเชื่อมกันดิ่งฝั่งขวา กม. 2+210 ถึง กม. 5+000							
	5.1 งานเชื่อมกันดิ่ง	3.6	1	แห่ง				

รวมเงินค่าวัสดุและค่าแรงจากลำดับที่ 1 ถึง

2. ค่าดำเนินการ

ค่าอำนาจการ ค่าความผันผวน ค่าดอกเบี้ย ค่าทำไร ค่าภาษีมูลค่าเพิ่ม และค่าภาษีอื่น ๆ เป็นเงินทั้งสิ้น

รวมค่าก่อสร้างเป็นเงินทั้งสิ้น

ตัวหนังสือ (.....)

ลงชื่อ.....ผู้จัดการ
(.....)

ลงชื่อ.....ผู้จัดการ
(.....)

ใบอนุญาต กว. เลขที่..... ประเภท..... สาขา.....

ประทับตรานิติบุคคล

ข้อสำคัญ : ต้องกรอกข้อความตัวเลขในบัญชีข้างต้นตามคำแนะนำในการกรอก ที่ระบุไว้ในหน้าแบบใบแจ้งปริมาณงานและราคา

หมายเหตุ

สูตรค่า K

- 3.6 งานโครงสร้างคอนกรีตเสริมเหล็กและงานเชื่อมกันดิ่ง $K = 0.37 + 0.14 CV/Co + 0.25 MV/Mo + 0.24 SV/So$
- 4.1 งานอาคารชลประทานไม่รวมบานหลัก $K = 0.53 + 0.11 CV/Co + 0.12 MV/Mo + 0.24 SV/So$
- 4.2 งานอาคารชลประทานรวมบานหลัก $K = 0.49 + 0.10 CV/Co + 0.13 MV/Mo + 0.28 SV/So$

ตัวอย่าง

แบบสรุปราคากลางงานก่อสร้างชลประทาน

เอกสารแนบ ๒

โครงการ/งานก่อสร้าง

หน่วยงาน

ข้อ 1 ลำดับ ที่	ข้อ 2 รายการ	ข้อ 3 ปริมาณ	ข้อ 4 หน่วย	ข้อ 5 ค่างานค้ำทุน (ต่อหน่วย)	ข้อ 6 ค่างานค้ำทุน (บาท)	ค่า Factor F	ข้อ 7 ราคากลาง		หมายเหตุ
							ราคากลางต่อหน่วย	ราคากลาง	
1	งานสะพานรถยนต์ กม. 0+152.558 1.1 งานสะพานรถยนต์ไม่รวมเสาเข็ม 1.2 งานจัดหาเสาเข็ม คสล. พร้อมตอก ขนาด 0.40 x 0.40 ม.	1 100	แห่ง ม.						
2	งานสะพานรถยนต์ กม. 0+188 2.1 งานสะพานรถยนต์ไม่รวมเสาเข็ม 2.2 งานจัดหาเสาเข็ม คสล. พร้อมตอก ขนาด 0.40 x 0.40 ม.	1 100	แห่ง ม.						
3	งานอาคารท่อลอดถนน กม. 0+200.000 3.1 งานอาคารท่อลอดถนน กม. 0+200.000 3.2 งานจัดหาเสาเข็ม คสล. พร้อมตอก ขนาด 0.25 x 0.25 ม.	1 120	แห่ง ม.						
4	งานอาคารอิฐน้ำ กม. 0+250.000 4.1 งานอาคารอิฐน้ำ กม. 0+250.000 4.2 งานจัดหาเสาเข็ม คสล. พร้อมตอก ขนาด 0.25 x 0.25 ม.	1 140	แห่ง ม.						
5	งานเชื่อมกันตลิ่งฝั่งขวา กม. 2+210 ถึง กม. 5+000 5.1 งานเชื่อมกันตลิ่ง 5.2 งานจัดหาเสาเข็ม คสล. พร้อมตอก รูปหัว ไอ่ ขนาด 0.13 x 0.13 ม.	1 20,000	แห่ง ม.						
รวมค่างานค้ำทุนทั้งสิ้น									
							รวมราคากลางทั้งสิ้น		

ตัวหนังสือ (.....)

ลงชื่อ.....ประธานคณะกรรมการกำหนดราคากลาง
()

ลงชื่อ.....กรรมการ
()

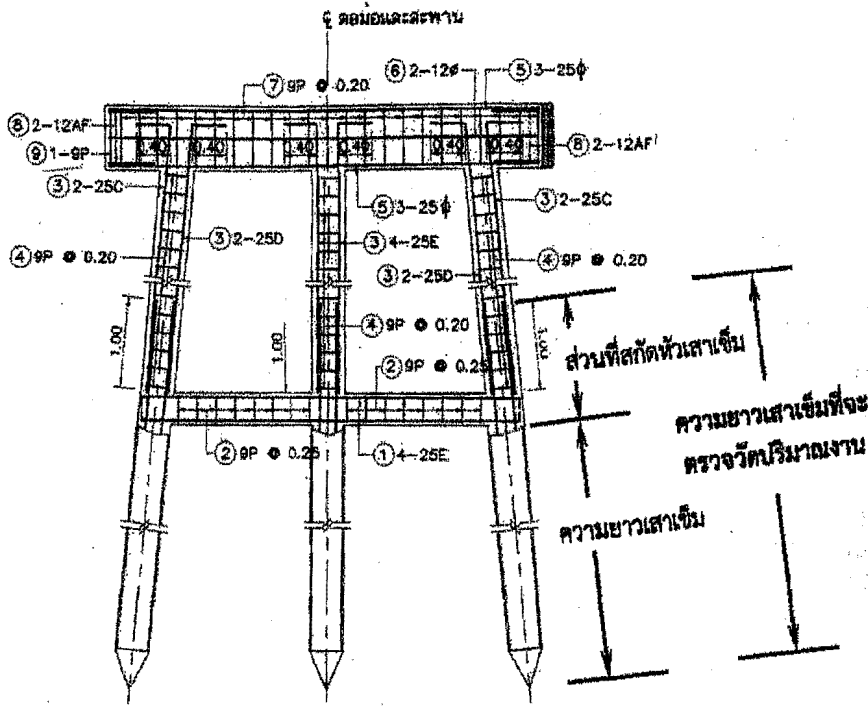
ลงชื่อ.....กรรมการ
()

หมายเหตุ

สูตรค่า K

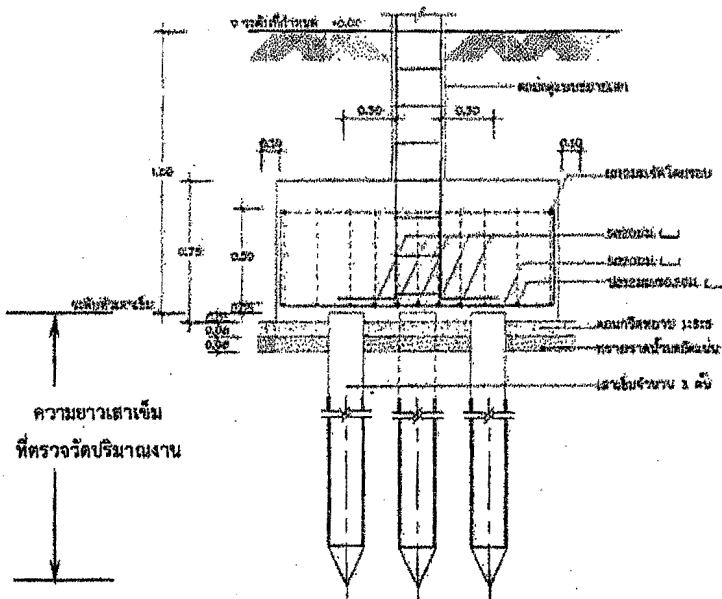
- 3.6 งานโครงสร้างคอนกรีตเสริมเหล็กและงานเชื่อมกันตลิ่ง $K=0.37 + 0.14 C/C_0 + 0.25 M/M_0 + 0.24 S/S_0$
- 4.1 งานอาคารชลประทานไม่รวมบานเหล็ก $K=0.53 + 0.11 C/C_0 + 0.12 M/M_0 + 0.24 S/S_0$
- 4.2 งานอาคารชลประทานรวมบานเหล็ก $K=0.49 + 0.10 C/C_0 + 0.13 M/M_0 + 0.28 S/S_0$

ตัวอย่าง



รูปที่ ๑

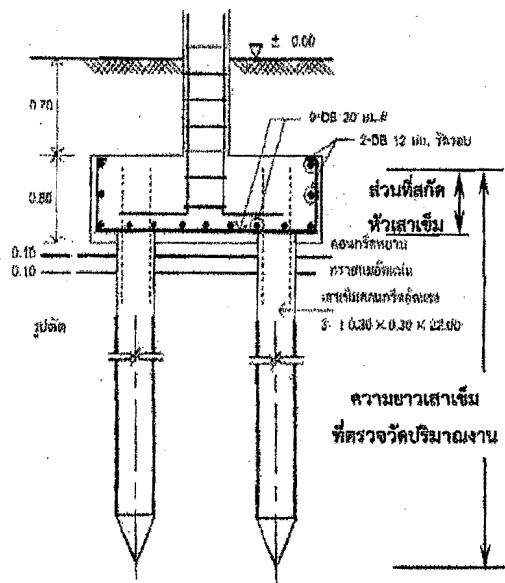
เสาเข็มรองรับฐานรากสะพานรถยนต์



รูปที่ ๓

เสาเข็มรองรับฐานรากอาคาร แบบไม่มี Dowel

Bar



รูปที่ ๒

เสาเข็มรองรับฐานรากอาคาร แบบมี Dowel

Bar

รูปแสดงตัวอย่างการวัดความยาวเสาเข็ม