





ที่ กค ๐๔๐๑.๘/๖ ๑๐๒

กรมบัญชีกลาง  
ถนนพระรามที่ ๖ กทม. ๑๐๕๐๐

๓๐ เมษายน ๒๕๕๗

เรื่อง เชิญเข้าบูชาวัตถุมงคล พระพุทธสิทธัตถศาสดา รุ่น กรมบัญชีกลาง ๑๒๐ ปี

เรียน อธิบดีกรมชลประทาน

สิ่งที่ส่งมาด้วย แผ่นพับประชาสัมพันธ์

ตามที่กรมบัญชีกลางได้จัดสร้างพระพุทธสิทธัตถศาสดา เนื่องในโอกาสกรมบัญชีกลางมีอายุครบ ๑๒๐ ปี โดยมีวัตถุประสงค์นำเงินรายได้จากการเข้าบูชาไปบริจาคเพื่อการกุศล และอีกส่วนหนึ่งเพื่อเป็นสวัสดิการแก่ข้าราชการ ลูกจ้าง พนักงานราชการ และบุคคลในครอบครัวที่ได้รับความเดือดร้อน นั้น

ปัจจุบันกรมบัญชีกลางมีวัตถุมงคลดังกล่าวเหลืออยู่จำนวนหนึ่ง จึงมีความประสงค์จะจำหน่ายให้หมดและปิดบัญชี เพื่อจะนำเงินรายได้ที่ได้รับเพิ่มเติมดำเนินการตามวัตถุประสงค์ต่อไป

จึงเรียนมาเพื่อโปรดทราบ และแจ้งให้หน่วยงานในสังกัดและผู้ที่เกี่ยวข้องเข้าบูชาวัตถุมงคลดังกล่าวได้ที่กรมบัญชีกลาง และสำนักงานคลังจังหวัดทั่วประเทศ รายละเอียดปรากฏตามสิ่งที่ส่งมาด้วย

ขอแสดงความนับถือ

(นายอนันต์ แจ่มเวหา)

อธิบดีกรมบัญชีกลาง

สำนักงานเลขานุการกรม

โทร. ๐ ๒๑๒๗ ๗๒๐๖

โทรสาร ๐ ๒๑๒๗ ๗๑๒๑

### ๑. หุทธดัตถ์เทวมน

พระพุทธเจ้าตรัสบอกศาสดา เป็นพระพุทธรูปปางสมาธิ สมัยคันธารราฐรูปประยุคต์ แบบศิลปะกรีกโบราณ มีความงดงาม เป็นพุทธศิลปะที่โดดเด่น ศิวราชนิกายชาวซามูซิง

สมเด็จพระอโง้อสุวณฺโณเจ้าอาวาสวัดราชบพิธสถิตมหาสีมารามราชวรวิหาร ประธานความเมตตา ออกแบบ มีมือการปั้นประณีต เส้นพระเกศาเป็นมุมสามสี่ ละเอียดอ่อนนวล ของศพระวิจิตรบรรจง ได้สัดส่วนและปางพระที่สวยงามที่สุด

### ๒. มงคลธรรมจักรที่วัดป่าสุเมธ

กรมบัญชาที่หลวง ได้มอบหมายให้คลังจังหวัดอุบลราชธานี กิ่ง ออ. จังหวัด ไปดำเนินการตั้งรวบรวมสมณคณาจารย์จากวัดใกล้เคียงที่ช่วยกันสร้างพระ อาทิ พงทอง นครบุรีดินพินบุรี หลวงเพ็ญไต่ ท่านมีมือทองดอบบวบ และทองกักตักที่อิทธิภุมณณขย

มอบแผนของสมเด็จพระนาคเป็นพระภิกษุที่เกี่ยวเนื่องของจังหวัด ฉากกรงอีกพระ และปฏิสังขรณ์และบูรณะวัดอุบลราชธานี เพื่อให้นิเวศที่เดิมเป็นของคณะสงฆ์

### ๓. วัตถุประสังคัมภ์สังคัล

นำเศษทรายได้จากการขุดพบไปบรรจุจาก เศียรภุมณณคล เศษ โดยได้ตั้งพระราชนิพนธ์ สันตปิณฑว่าพิพิธภัณฑสถานพิพิธภัณฑสถานแห่งชาติสมเด็จบรมราชวิหาร วัดบวรนิเวศวิหารราชวรวิหาร มูลนิธิช่วยพัฒนา ไปแล้วกว่า ๕๐๐,๐๐๐ บาท ฯลฯ

นอกจากนี้ นำแผ่นทองชนเหล็กที่ปรากฏปรากฏ พนักพานราชภัฏราชวรมันมีผู้คิดถาง และบุคคลในครอบครัวที่ได้รับความเดือดร้อน

### ๔. วัตถุสมมติวัตถุสม

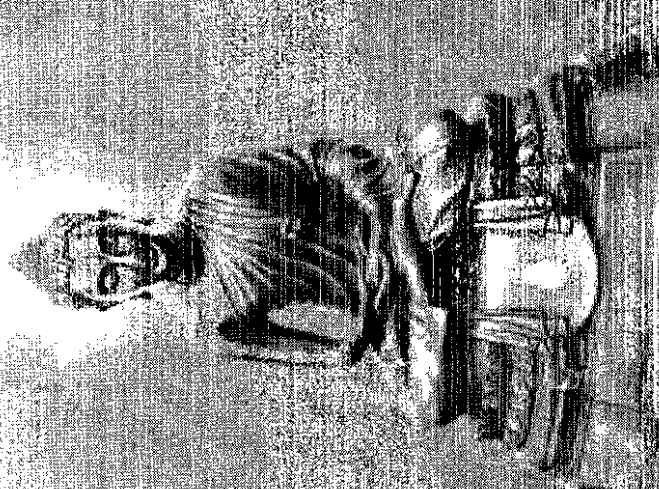
เศษแก้วสีเหลือง แดงเงิน กัดด้วยหินควมยเม็ดนั้นเป็นรูปราชู กัดโดยพระอริยวิเศษของเถรศิวราชชนมณฑลจนได้มีอิสระสมมุติเป็นของ

โดยมีพิธีสมมุติของพระภิกษุสงฆ์ที่วัดป่าสุเมธเป็นต้นมา เป็นที่ตั้งพระสมมุติของพระภิกษุสงฆ์ โดยพระภิกษุสงฆ์ของเถรศิวราชชนมณฑลได้มีพิธีสมมุติของพระภิกษุสงฆ์ที่วัดป่าสุเมธเป็นต้นมา

พระอริยวิเศษของเถรศิวราชชนมณฑลได้มีพิธีสมมุติของพระภิกษุสงฆ์ที่วัดป่าสุเมธเป็นต้นมา

ปัญหาสำคัญคือ เป็นเหตุให้เกิดโรค ซึ่งยังไม่พบผู้ติดเชื้อ ซึ่งส่วนใหญ่เกิดจากโรคที่เกิดจากเชื้อแบคทีเรีย ซึ่งส่วนใหญ่เกิดจากเชื้อแบคทีเรีย ซึ่งส่วนใหญ่เกิดจากเชื้อแบคทีเรีย

ปัญหาสำคัญคือ เป็นเหตุให้เกิดโรค ซึ่งยังไม่พบผู้ติดเชื้อ ซึ่งส่วนใหญ่เกิดจากโรคที่เกิดจากเชื้อแบคทีเรีย ซึ่งส่วนใหญ่เกิดจากเชื้อแบคทีเรีย



วัตถุประสังคัมภ์สังคัล

สมเด็จพระอโง้อสุวณฺโณเจ้าอาวาสวัดราชบพิธสถิตมหาสีมารามราชวรวิหาร ประธานความเมตตา ออกแบบ มีมือการปั้นประณีต เส้นพระเกศาเป็นมุมสามสี่ ละเอียดอ่อนนวล ของศพระวิจิตรบรรจง ได้สัดส่วนและปางพระที่สวยงามที่สุด

สมเด็จพระอโง้อสุวณฺโณเจ้าอาวาสวัดราชบพิธสถิตมหาสีมารามราชวรวิหาร ประธานความเมตตา ออกแบบ มีมือการปั้นประณีต เส้นพระเกศาเป็นมุมสามสี่ ละเอียดอ่อนนวล ของศพระวิจิตรบรรจง ได้สัดส่วนและปางพระที่สวยงามที่สุด



พุทธศิลป์ขอม



พระพุทธรูปขอมสมัยเขมรโบราณ  
สมัยเมโส- & ปลายเขมรโบราณ (๕๐๐-๑๓๐๐ ปี)



พระพุทธรูปขอมสมัยเขมรโบราณ  
สมัยเมโส- & ปลายเขมรโบราณ (๕๐๐-๑๓๐๐ ปี)



พระพุทธรูปขอมสมัยเขมรโบราณ  
สมัยเมโส- & ปลายเขมรโบราณ (๕๐๐-๑๓๐๐ ปี)



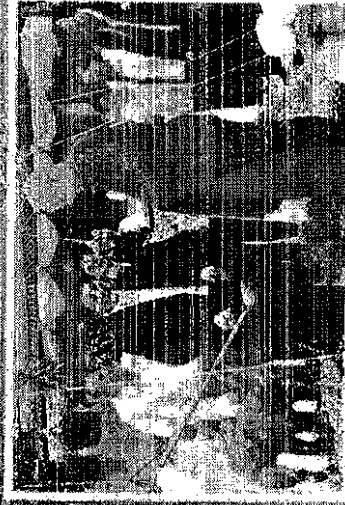
พระพุทธรูปขอมสมัยเขมรโบราณ  
สมัยเมโส- & ปลายเขมรโบราณ (๕๐๐-๑๓๐๐ ปี)

พระพุทธรูปขอมสมัยเขมรโบราณ  
สมัยเมโส- & ปลายเขมรโบราณ (๕๐๐-๑๓๐๐ ปี)

พุทธศิลป์เขมร



พระพุทธรูป



พระพุทธรูป  
สมัยเมโส- & ปลายเขมรโบราณ (๕๐๐-๑๓๐๐ ปี)



พระพุทธรูปหินขัดยุคศาสนา

พุทธศิลป์เขมรสมัย  
ปลายเขมรโบราณ (๑๓๐๐-๑๕๐๐ ปี)

พระพุทธรูปหินขัดยุคศาสนา  
ปลายเขมรโบราณ (๑๓๐๐-๑๕๐๐ ปี)