

ฝ่ายบริหารทั่วไป โทร. 2740



บันทึกข้อความ

ส.บค 5003 / ๒๗ ก.พ. ๕๘

ส่วนราชการ สำนักบริหารทรัพยากรบุคคล ส่วนสวัสดิการและพัฒนาคุณภาพชีวิต โทร. ๐-๒๒๔๑-๕๐๕๑

ที่ ผสค.บค. ๒๗๕ / ๒๕๕๘ วันที่ ๒๑ กันยายน ๒๕๕๘

เรื่อง การคัดเลือกข้าราชการพลเรือนและลูกจ้างประจำดีเด่นกรมชลประทาน ประจำปี พ.ศ. ๒๕๕๘

เรียน ผู้อำนวยการสำนัก กอง ผอ.กตน. และ ผอ.กพร.

ด้วยคณะอนุกรรมการสวัสดิการเพิ่มขวัญและกำลังใจกรมชลประทาน จะดำเนินการพิจารณาคัดเลือกข้าราชการพลเรือนและลูกจ้างประจำดีเด่นกรมชลประทาน ประจำปี พ.ศ. ๒๕๕๘ จากทุก สำนัก/กอง เพื่อเป็นการยกย่องเชิดชูเกียรติ ผู้ที่ปฏิบัติงานด้วยความตั้งใจ ซื่อสัตย์สุจริต และมีผลงานดีเด่นเป็นที่ประจักษ์ โดยคณะอนุกรรมการฯ จะพิจารณาคัดเลือกตามสายงานบังคับบัญชา ๔ สายงาน ได้แก่ สายงานบริหาร สายงานวิชาการ สายงานก่อสร้าง และสายงานส่งน้ำและบำรุงรักษา โดยให้แต่ละ สำนัก/กอง ดำเนินการตามแนวทางของคณะอนุกรรมการสวัสดิการเพิ่มขวัญและกำลังใจ กรมชลประทาน ดังนี้

๑. ให้ทุกสำนัก กอง พิจารณาคัดเลือกข้าราชการและลูกจ้างประจำ ในสังกัดมีผลงานดีเด่นเป็นที่ประจักษ์ โดยแบ่งเป็น ๔ กลุ่ม กลุ่มละ ๑ คน และกรอกประวัติ (ตามรายละเอียดที่แนบ)

๒. ส่งแบบกรอกประวัติพร้อมเอกสารผลงาน จำนวน ๑ ชุด ให้ส่วนสวัสดิการและพัฒนาคุณภาพชีวิต สำนักบริหารทรัพยากรบุคคล ภายในวันที่ ๓๐ ตุลาคม ๒๕๕๘

ทั้งนี้ ให้ทุกสำนัก/กอง ดำเนินการตามแนวทางการคัดเลือกข้าราชการและลูกจ้างประจำดีเด่นกรมชลประทาน สอบถามรายละเอียดเพิ่มเติมได้ที่ ส่วนสวัสดิการและพัฒนาคุณภาพชีวิต สำนักบริหารทรัพยากรบุคคล โทร. ๐ ๒๒๔๑ ๕๐๕๑ ภายใน ๒๒๙๘, ๒๖๓๒ ความนิทลคแบบฟอร์มและแนวทางการคัดเลือกข้าราชการพลเรือนและลูกจ้างประจำดีเด่น ประจำปี พ.ศ. ๒๕๕๘ ได้ทางเว็บไซต์ www.rfd.go.th สำนักบริหารทรัพยากรบุคคล โครงสร้างภายใน สบค. และเข้าส่วนสวัสดิการและพัฒนาคุณภาพชีวิต

จึงเรียนมาเพื่อโปรดพิจารณาดำเนินการ

(นายณรงค์ สีนานนท์)

รศร.

ประธานอนุกรรมการสวัสดิการเพิ่มขวัญและกำลังใจกรมชลประทาน

เรียน ผอ.ส่วน, ผอช.ภาค, ทน.๑-๙ บอ. และ ผบท.บอ.

เพื่อโปรดพิจารณาผู้ที่มีคุณสมบัติเหมาะสมเพื่อเข้าร่วมในการคัดเลือกข้าราชการพลเรือนและลูกจ้างประจำดีเด่นในแต่ละกลุ่ม โดยขอให้ส่งฝ่ายบริหารทั่วไป ภายในวันที่ ๒๐ ตุลาคม ๒๕๕๘

(นายทองเปลว กองจันทร์)

ผส.บอ.

แบบกรอกประวัติ

ผู้เสนอเข้ารับการศึกษาคัดเลือกเป็นข้าราชการพลเรือนและลูกจ้างประจำดีเด่น ประจำปี พ.ศ. ๒๕๕๘

สำนัก / กอง

- กลุ่มที่ ๑
 กลุ่มที่ ๒
 กลุ่มที่ ๓
 กลุ่มที่ ๔

ติดภาพถ่ายสีเครื่องแบบ
ปกติขาว

ขนาด 1 นิ้ว

ก.ประวัติส่วนตัว

๑. ชื่อ (นาย/นาง/นางสาว).....
๒. เลขประจำตัวประชาชน.....(พร้อมแนบสำเนาบัตรประจำตัว
ข้าราชการ หรือสำเนาบัตรประจำตัวลูกจ้างประจำ จำนวน ๑ ฉบับ)
๓. เกิดวันที่.....เดือน.....พ.ศ.....อายุ.....ปี
๔. วุฒิการศึกษาสูงสุด.....จากสถาบัน.....
๕. ปัจจุบันพักอยู่บ้านเลขที่.....หมู่.....ถนน.....
ตำบล/แขวง.....อำเภอ/เขต.....
จังหวัด.....รหัสไปรษณีย์.....โทร.....

ข.ประวัติการทำงาน

๑. เริ่มรับราชการ เมื่อวันที่.....เดือน.....พ.ศ.....
ตำแหน่ง.....สังกัด.....
นับถึงวันที่ ๓๑ ธันวาคม ๒๕๕๘ รวมระยะเวลาปฏิบัติราชการ.....ปี.....เดือน
๒. ปัจจุบันดำรงตำแหน่ง.....ระดับ.....ชั้น.....บาท
๓. สถานที่ทำงานในปัจจุบัน กลุ่มงาน.....
สำนัก.....กรม.....
ตำบล/แขวง.....อำเภอ/เขต.....จังหวัด.....
รหัสไปรษณีย์.....โทร.....E-mail.....
๔. อุทิศคติในการทำงาน (ไม่เกิน ๓๕ ตัวอักษร).....
๕. ท่านเคยได้รับการคัดเลือกเป็นข้าราชการพลเรือนหรือลูกจ้างประจำดีเด่น หรือไม่.....
๖. ท่านเคยถูกลงโทษทางวินัยหรืออยู่ระหว่างการสอบสวนทางวินัย หรือไม่.....
๗. ท่านอยู่ระหว่างการสอบสวนของพนักงานสอบสวนในคดีอาญาหรือศาล หรือไม่.....

๘. ผลงานหรือการปฏิบัติราชการที่ได้รับการยกย่องว่าดีเด่นและเป็นที่ยอมรับ นับย้อนหลัง ๓ ปี (นับถึงวันสิ้นปีงบประมาณ พ.ศ. ๒๕๕๘) สามารถเพิ่มหัวข้อหรือขยายตามกรอบที่กำหนดได้

ปีงบประมาณ	ผลงานที่ได้รับการยอมรับหรือเป็นผลงานที่ได้รางวัล
พ.ศ. ๒๕๕๖	๑. ๒.
พ.ศ. ๒๕๕๗	๑. ๒.
พ.ศ. ๒๕๕๘	๑. ๒.

๙. ผลการเลื่อนเงินเดือนย้อนหลัง ๓ ปี

ปี	พ.ศ. ๒๕๕๖	พ.ศ. ๒๕๕๗	พ.ศ. ๒๕๕๘
	ร้อยละที่ได้เลื่อน/ขั้น	ร้อยละที่ได้เลื่อน/ขั้น	ร้อยละที่ได้เลื่อน/ขั้น
รอบที่ ๑ ต.ค. - มี.ค.			
รอบที่ ๒ เม.ย. - ก.ย.			

ค. ประพฤติปฏิบัติตน

(ระบุหลักการประพฤติปฏิบัติตนในการครองตน ครองคน ครองงาน โดยเพิ่มเติมได้ตาม ความเหมาะสม)

๑. การครองตน (มีความประพฤติ การปฏิบัติตนชอบด้วยคุณธรรม ศีลธรรม จริยธรรม จรรยาบรรณ ข้าราชการ เป็นที่ยอมรับของบุคคลในส่วนราชการและสังคม) (อธิบายโดยละเอียด)

.....

.....

.....

.....

.....

.....

๒. การครองคน (เป็นบุคคลที่ได้รับการยอมรับ ยกย่อง ในสังคม ผู้ร่วมงานอย่างเปิดเผยต่อหน้าและลับหลัง) (อธิบายโดยละเอียด)

.....

.....

.....

.....

.....

.....

๓. การครองงาน (ประพฤติกปฏิบัติงานในหน้าที่และนอกเหนือหน้าที่ สม่ำเสมอ เต็มใจ มีจิตมุ่งผลสัมฤทธิ์ของงานที่รับผิดชอบ จนมีผลงานปรากฏที่เป็นประโยชน์ต่อส่วนราชการ ประชาชน มากกว่าผู้อื่นอย่างเด่นชัด (อธิบายโดยละเอียด)

.....

.....

.....

.....

.....

.....

๔. มีผลงานเชิงประจักษ์ ดีเด่น เป็นที่ยอมรับ สมควรได้รับการยกย่อง ให้หมายรวมถึงผลการปฏิบัติงานในหน้าที่เป็นอันดับแรก ผลงานจากการอุทิศทุ่มเท เสียสละ เกิดประโยชน์กับส่วนราชการและประชาชน ทั้งนี้อาจปรากฏเป็นผลงานด้านเอกสารที่สืบค้นได้เชิงประจักษ์ และ/หรือ ผลการปฏิบัติที่ไม่ปรากฏเป็นเอกสารแต่เป็นรูปธรรมที่ยอมรับอย่างกว้างขวางของผู้ที่เกี่ยวข้อง สำหรับการปฏิบัติหน้าที่ของลูกจ้างประจำ (อธิบายผลงาน พร้อมเอกสารผลงานแนบ)

.....

.....

.....

.....

.....

.....

(ลงชื่อ).....เจ้าของประวัติ

(.....)

ตำแหน่ง.....

...../...../.....

ข้าพเจ้าขอรับรองว่าข้อความข้างต้นนี้เป็นความจริง

(ลงชื่อ).....ผู้รับรอง

(.....)

ตำแหน่ง.....

(ผู้อำนวยการสำนัก/กอง)

...../...../.....

แบบประเมินการคัดเลือกข้าราชการพลเรือนและลูกจ้างประจำดีเด่น ประจำปี พ.ศ. ๒๕๕๘

ชื่อผู้รับการประเมิน.....ตำแหน่ง.....

สังกัด.....กลุ่ม.....

คำชี้แจง ให้ผู้อำนวยการ ระดับ สำนัก/กอง ของผู้เสนอชื่อเข้ารับการคัดเลือกฯ ประเมินผลในภาพรวม จากประวัติและผลงาน โดยให้ค่าคะแนนตามรายการประเมิน ดังนี้

- ดีที่สุด = ๕ คะแนน
- ดีมาก = ๔ คะแนน
- ดี = ๓ คะแนน
- ปานกลาง = ๒ คะแนน
- พอใช้ = ๑ คะแนน

รายการประเมิน	ดีที่สุด	ดีมาก	ดี	ปานกลาง	พอใช้
ก.การครองตน (๒๕ คะแนน)					
(๑) การพึ่งตนเอง ขยันหมั่นเพียร และความรับผิดชอบ.....
(๒) การประหยัดและเก็บออม.....
(๓) การรักษาระเบียบวินัย และเคารพกฎหมาย.....
(๔) การปฏิบัติตามคุณธรรมของศาสนา.....
(๕) การมีความจงรักภักดีต่อชาติ ศาสนา และพระมหากษัตริย์.....
ข.การครองคน (๒๕ คะแนน)					
(๑) ความสามารถในการประสานสัมพันธ์และสร้าง ความเข้าใจอันดีกับผู้บังคับบัญชา เพื่อนร่วมงาน ผู้ใต้บังคับบัญชาและผู้มาติดต่องาน.....
(๒) ความสามารถในการร่วมทำงานเป็นกลุ่ม สามารถจูงใจให้เกิดการยอมรับและให้ความร่วมมือ.....
(๓) ให้บริการแก่ผู้มาติดต่องานด้วยความเสมอภาค แนะนำสิ่งที่เป็นประโยชน์.....
(๔) การเป็นผู้มีความเป็นธรรมทั้งตนเองและผู้อื่น.....
(๕) การเสริมสร้างความสามัคคี และร่วมกิจกรรมของ หมู่คณะทั้งในและนอกหน่วยงาน.....

รายการประเมิน	ดีที่สุด	ดีมาก	ดี	ปานกลาง	พอใช้
ค.การครองงาน (๒๕ คะแนน)					
(๑) ความรับผิดชอบต่อนหน้าที่.....					
(๒) ความรู้ความสามารถ และความพึงพอใจ ในการปฏิบัติตน.....					
(๓) ความคิดริเริ่มสร้างสรรค์และปรับปรุงงาน.....					
(๔) ความพากเพียรในการทำงาน และผลงาน เป็นที่น่าพอใจ.....					
(๕) การคำนึงถึงประโยชน์ส่วนรวมของประชาชน.....					
ง.ผลงานดีเด่น (๒๕ คะแนน)					
(๑) ผลงานที่ปฏิบัติเกี่ยวกับหน้าที่ความรับผิดชอบ.....					
(๒) ผลงานดังกล่าวเป็นประโยชน์ต่อราชการและสังคม.....					
(๓) เป็นผลงานการบริการประชาชนที่สามารถ ใช้เป็นตัวอย่างแก่บุคคลอื่นได้.....					
(๔) เป็นผลงานที่เกิดจากความริเริ่มสร้างสรรค์.....					
(๕) เป็นผลงานที่ต้องปฏิบัติด้วยความเสียสละ วิริยะ อุตสาหะ.....					
รวมคะแนนทุกด้าน (คะแนนเต็ม ๑๐๐ คะแนน)					

ความเห็นอื่นของผู้ทำการประเมิน.....

(ลงชื่อ).....(ผู้ประเมิน)

(.....)

ตำแหน่ง.....

ผู้อำนวยการสำนัก/กอง

...../...../.....

แนวทางการคัดเลือกข้าราชการพลเรือนและลูกจ้างประจำดีเด่นกรมชลประทาน

๑. คุณสมบัติของผู้ที่จะได้รับการคัดเลือก

- ๑.๑ จะต้องเป็นข้าราชการพลเรือนหรือลูกจ้างประจำ สังกัด กรมชลประทาน
- ๑.๒ เป็นผู้มีระยะเวลาปฏิบัติราชการต่อเนื่องไม่น้อยกว่า ๕ ปี นับถึงวันที่ ๓๑ กันยายน ของปีที่จะเข้ารับ
การคัดเลือก โดยให้นับต่อเนื่องทุกสังกัดที่รับราชการเป็นข้าราชการฝ่ายพลเรือน
 - ๑.๒.๑ กรณีลาออกจากราชการให้เริ่มต้นนับระยะเวลาปฏิบัติราชการใหม่ตั้งแต่วันที่ได้รับอนุมัติ
ให้กลับเข้ารับราชการ
 - ๑.๒.๒ การนับระยะเวลาปฏิบัติราชการให้นับระยะเวลาที่คำนวณรวมเข้ากับระยะเวลาปฏิบัติ
ราชการปกติ
- ๑.๓ ไม่เป็นผู้เคยถูกลงโทษทางวินัยหรืออยู่ระหว่างสอบสวนทางวินัย
- ๑.๔ ไม่เป็นผู้อยู่ระหว่างการสอบสวนของพนักงานสอบสวนในคดีอาญา หรืออยู่ระหว่างการดำเนิน
คดีอาญาในศาล
- ๑.๕ ไม่เป็นผู้เคยต้องโทษจำคุกโดยคำพิพากษาถึงที่สุดให้จำคุกเว้นแต่โทษสำหรับความผิดที่ได้กระทำ
โดยประมาทหรือความผิดลหุโทษ
- ๑.๖ ไม่เป็นผู้เคยได้รับการคัดเลือกเป็นข้าราชการพลเรือนดีเด่นมาก่อน ตลอดระยะเวลารับราชการ
นับต่อเนื่องทุกสังกัดที่รับราชการเป็นข้าราชการฝ่ายพลเรือน
- ๑.๗ เป็นผู้มีคุณสมบัติ การปฏิบัติตนชอบด้วยคุณธรรม ศีลธรรม จริยธรรม จรรยาบรรณข้าราชการ
เป็นที่ยอมรับของบุคคลในส่วนราชการและสังคม
- ๑.๘ เป็นผู้ได้รับการยอมรับ ยกย่อง ในสังคม ผู้ร่วมงานอย่างเปิดเผยทั้งต่อหน้าและลับหลัง
- ๑.๙ เป็นผู้มีคุณสมบัติปฏิบัติงานในหน้าที่และนอกเหนือหน้าที่ สม่ำเสมอ เต็มใจ มีจิตมุ่งผลสัมฤทธิ์
ของงานที่รับผิดชอบ จนมีผลงานปรากฏที่เป็นประโยชน์ต่อส่วนราชการ ประชาชน มากกว่าผู้อื่นอย่างเด่นชัด
- ๑.๑๐ เป็นผู้มีผลงานเชิงประจักษ์ ดีเด่น เป็นที่ยอมรับ สมควรได้รับการยกย่อง โดยคำนึงถึงผลการ
ปฏิบัติงานในหน้าที่เป็นอันดับแรก ผลงานจากการอุทิศ ทูมเท เสียสละ เกิดประโยชน์ยิ่งกับส่วนราชการและ
ประชาชน ทั้งนี้อาจปรากฏเป็นผลงานด้านเอกสารที่สืบค้นได้เชิงประจักษ์
กรณีผลงานของลูกจ้างประจำซึ่งมีข้อจำกัดทางเอกสารเพราะลักษณะงานจะเป็นภาคปฏิบัติให้พิจารณา
จากรูปรธรรมของผลงานที่ยอมรับจากผู้เกี่ยวข้องเป็นสำคัญ

๒. วิธีการการคัดเลือก

จำแนกกลุ่มของผู้ที่ได้รับการคัดเลือกเป็น ๔ กลุ่ม เพื่อให้เหมาะสม สำหรับการพิจารณา ดังนี้

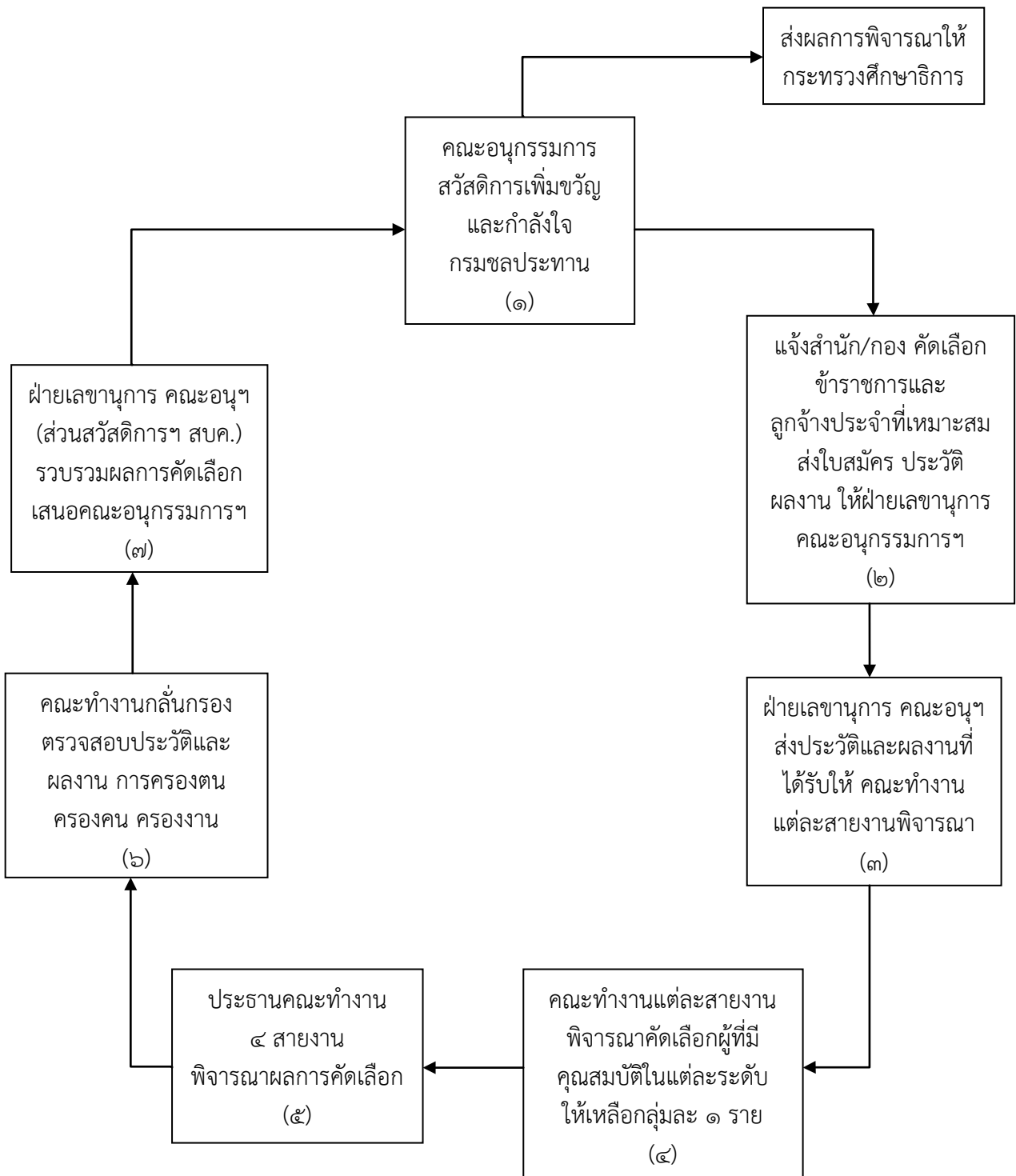
กลุ่มที่	ตำแหน่งประเภทและระดับ ตำแหน่งสูงสุดไม่เกินระดับ ๙ (เดิม)
๑	ตำแหน่งประเภท อำนวยการ ระดับสูง ตำแหน่งประเภท วิชาการ ระดับเชี่ยวชาญ
๒	ตำแหน่งประเภท อำนวยการ ระดับต้น ตำแหน่งประเภท วิชาการ ระดับชำนาญการ ระดับชำนาญการพิเศษ ตำแหน่งประเภท ทั่วไป ระดับอาวุโส
๓	ตำแหน่งประเภท วิชาการ ระดับปฏิบัติการ ตำแหน่งประเภท ทั่วไป ระดับปฏิบัติงาน ระดับชำนาญงาน
๔	ลูกจ้างประจำ

- ๒.๑. ให้ผู้สมควรได้รับการคัดเลือก กรอกประวัติและเสนอผลงานตามแบบฟอร์มที่กำหนด
- ๒.๒. ให้ผู้บังคับบัญชาระดับสำนัก/กอง ของผู้สมควรได้รับการคัดเลือกเป็นผู้ประเมินและรับรองผลงาน
- ๒.๓. ให้คณะกรรมการคัดเลือกข้าราชการและลูกจ้างประจำดีเด่นประจำสายงาน ๔ สายงาน คัดเลือกข้าราชการพลเรือนและลูกจ้างประจำในแต่ละสายงาน ตามแนวทางการคัดเลือกข้าราชการพลเรือนให้เหลือเพียงกลุ่มละ ๑ คน รวม ๔ คน และจัดส่งเอกสารผลงาน ดังนี้
- ๒.๓.๑. แบบประวัติ แบบประเมิน และผลงานของผู้ที่ผ่านการคัดเลือก ตัวจริง ๑ ชุด สำเนา ๒๕ ชุด
- ๒.๓.๒. ภาพถ่ายสี (เครื่องแบบปกติขาว) ขนาด ๑ นิ้ว จำนวน ๕ รูป
- ๒.๓.๓. ภาพถ่ายสี ขณะที่ผู้ได้รับการคัดเลือกปฏิบัติหน้าที่ ขนาด ๔x๖ นิ้ว จำนวน ๑ รูป
- ๒.๔. คณะทำงานกลั่นกรอง ตรวจสอบประวัติและผลงาน การครองตน ครองคน ครองงาน ของผู้ที่ได้รับการเสนอชื่อ
- ๒.๕. คณะอนุกรรมการสวัสดิการเพิ่มขวัญและกำลังใจกรมชลประทาน พิจารณาคัดเลือกข้าราชการพลเรือนและลูกจ้างประจำดีเด่น ตามคู่มือการคัดเลือกข้าราชการพลเรือนดีเด่น ตามที่กระทรวงศึกษาธิการกำหนด

สำนัก/กอง กำหนดให้อยู่ในสายงาน ดังนี้

สายงาน	ประธาน	สำนัก/กอง
บริหาร	รธร.	กองการเงินและบัญชี กองพัสดุ สำนักงานเลขานุการกรม กองแผนงาน สำนักกฎหมายและที่ดิน กลุ่มตรวจสอบภายใน กลุ่มพัฒนาระบบบริหาร กองส่งเสริมการมีส่วนร่วมของประชาชน สำนักบริหารทรัพยากรบุคคล ศูนย์เทคโนโลยีสารสนเทศและการสื่อสาร
วิชาการ	รธว.	สำนักบริหารโครงการ สำนักวิจัยและพัฒนา สำนักสำรวจด้านวิศวกรรมและธรณีวิทยา สำนักออกแบบวิศวกรรมและสถาปัตยกรรม สำนักเครื่องจักรกล
ก่อสร้าง	รธส.	สำนักพัฒนาแหล่งน้ำขนาดใหญ่ กองพัฒนาแหล่งน้ำขนาดกลาง
ส่งน้ำและบำรุงรักษา	รธบ.	สำนักงานชลประทานที่ ๑ - ๑๗ สำนักบริหารจัดการน้ำและอุทกวิทยา สำนักงานจัดรูปที่ดินกลาง

๓. ขั้นตอนการคัดเลือก



คำชี้แจงประกอบการประเมิน

ก. การครองตน หมายถึง ความประพฤติ การปฏิบัติตนชอบด้วยคุณธรรม ศีลธรรม จริยธรรม จรรยาบรรณข้าราชการ เป็นที่ยอมรับของบุคคลในส่วนราชการและสังคม ประกอบด้วยคุณธรรม ควรแก่การยกย่อง โดยพิจารณาจากองค์ประกอบค่านิยมพื้นฐาน ๕ ประการ ดังต่อไปนี้

๑. การพึ่งตนเอง ขยันหมั่นเพียร และมีความรับผิดชอบ

- ๑.๑ มีความวิริยะ อุตสาหะ ในงานหน้าที่ความรับผิดชอบ
- ๑.๒ มีความตั้งใจที่จะทำงานในหน้าที่ให้ได้รับความสำเร็จด้วยตนเอง
- ๑.๓ มีความอดทนไม่ย่อท้อต่อปัญหา อุปสรรค
- ๑.๔ มีความรับผิดชอบต่อตนเอง ครอบครัว และผู้อื่น

๒. การประหยัดและเก็บออม

- ๒.๑ รู้จักใช้จ่ายตามควรแห่งฐานะ
- ๒.๒ รู้จักใช้ทรัพย์สินของทางราชการให้เป็นประโยชน์และประหยัด
- ๒.๓ รู้จักมัธยัสถ์และเก็บออม เพื่อสร้างฐานะตนเองและครอบครัว
- ๒.๔ รู้จักดูแล บำรุง และรักษาทรัพย์สินของตนเองและส่วนรวม

๓. การรักษาระเบียบวินัยและเคารพกฎหมาย

- ๓.๑ เป็นผู้รักและปฏิบัติตามระเบียบและกฎหมายที่กำหนดไว้
- ๓.๒ ประพฤติและปฏิบัติตน อันอาจเป็นตัวอย่างแก่บุคคลโดยทั่วไป
- ๓.๓ เชื่อฟัง และให้ความเคารพต่อผู้บังคับบัญชา
- ๓.๔ เป็นผู้ตรงต่อเวลา

๔. การปฏิบัติตามคุณธรรมของศาสนา

- ๔.๑ ละเว้นต่อการประพฤติชั่วและไม่ลุ่มหลงอบายมุข
- ๔.๒ เอื้อเฟื้อเผื่อแผ่ เสียสละ เห็นแก่ประโยชน์ส่วนรวม
- ๔.๓ มีความซื่อสัตย์ สุจริตต่อตนเองและผู้อื่น
- ๔.๔ มีความเมตตา กรุณา โอบอ้อมอารีต่อบุคคลอื่นโดยทั่วไป

๕. การมีความจงรักภักดีต่อชาติ ศาสนา และพระมหากษัตริย์

- ๕.๑ ส่งเสริม สนับสนุนระบอบประชาธิปไตย และปฏิบัติตามนโยบายของทางราชการ

และรัฐบาล

- ๕.๒ เข้าร่วมในศาสนกิจและทำนุบำรุงศาสนา

- ๕.๓ ปฏิบัติตนเป็นพลเมืองดี เช่น ป้องกันประเทศ เสียภาษี เคารพกฎหมาย เป็นต้น

๕.๔ มีความจงรักภักดีและเทิดทูนในสถาบันพระมหากษัตริย์ เช่น ปฏิบัติตนเป็นพลเมืองดีตามพระบรมราโชวาท หรือเข้าร่วมพิธีในโอกาสสำคัญอย่างสม่ำเสมอ เป็นกิจวัตรปกติ เป็นต้น

ข. การครองคน หมายถึง เป็นบุคคลที่ได้รับการยอมรับ ยกย่อง ในเพื่อน ในสังคมร่วมงานอย่างเปิดเผย ทั้งต่อหน้าและลับหลัง มีความสามารถในการติดต่อสัมพันธ์กับผู้อื่น สามารถจูงใจให้เกิดการยอมรับและให้ความร่วมมือ โดยพิจารณาจากองค์ประกอบ ดังต่อไปนี้

๑. ความสามารถในการประสานสัมพันธ์และสร้างความเข้าใจอันดีกับผู้บังคับบัญชา เพื่อนร่วมงาน ผู้ใต้บังคับบัญชา และผู้มาติดต่อกัน

- ๑.๑ เป็นผู้มีมนุษยสัมพันธ์ดี
- ๑.๒ ยอมรับฟังความคิดเห็นของผู้อื่น
- ๑.๓ กล้าและรับผิดชอบในสิ่งที่ได้กระทำ
- ๑.๔ มีน้ำใจ ช่วยเหลือ และให้ความร่วมมือในการปฏิบัติงาน

๒. ความสามารถในการร่วมงานเป็นกลุ่ม สามารถจูงใจให้เกิดการยอมรับและให้ความร่วมมือ

- ๒.๑ ให้ความเห็น ปรีกษา และเสนอแนะในงานที่ตนรับผิดชอบ
- ๒.๒ การมีส่วนร่วมในงานที่รับผิดชอบ
- ๒.๓ ยอมรับและฟังความคิดเห็นของผู้ร่วมงาน
- ๒.๔ มีความสามารถในการคิดและเสนอเหตุผล
- ๒.๕ สามารถปฏิบัติงานเต็มที่ตามความรู้ ความสามารถ
- ๒.๖ เปิดโอกาสให้ทุกคนร่วมแสดงความคิดเห็น

๓. ให้บริการแก่ผู้มาติดต่อกันด้วยความเสมอภาค แนะนำสิ่งที่เป็นประโยชน์

- ๓.๑ มีความสำนึกและถือเป็นที่ที่จะต้องให้บริการ
- ๓.๒ ช่วยเหลือ แนะนำในสิ่งที่ดี ตลอดจนให้ข้อมูลข่าวสารที่เป็นประโยชน์
- ๓.๓ ให้การบริการด้วยความเต็มใจ และเสมอภาคกันทุกระดับ
- ๓.๔ มีอัธยาศัยดี เป็นกันเอง และสุภาพต่อทุกคน

๔. การเป็นผู้มีความเป็นธรรมทั้งต่อตนเองและต่อผู้อื่น

- ๔.๑ ประพฤติและปฏิบัติตามหลักเกณฑ์ กฎ ระเบียบ วิธีการที่กำหนด
- ๔.๒ ถือประโยชน์ของทางราชการหรือส่วนรวมเป็นที่ตั้ง
- ๔.๓ ตัดสิน วิวินิจฉัย หรือแก้ปัญหาโดยใช้เหตุผล

๕. การเสริมสร้างความสามัคคีและร่วมกิจกรรมของหมู่คณะ ทั้งในและนอกหน่วยงาน

- ๕.๑ ให้ความร่วมมือ หรือเข้าร่วมกิจกรรมที่จัดขึ้น
- ๕.๒ เสนอแนะข้อคิดเห็นที่เป็นประโยชน์ต่องาน
- ๕.๓ ให้ความสำคัญ ยกย่อง หรือให้เกียรติแก่ผู้ร่วมงาน

ค. การครองงาน หมายถึง ประพฤติปฏิบัติงานในหน้าที่และนอกเหนือหน้าที่ สม่ำเสมอ เต็มใจ มีจิตมุ่งผลสัมฤทธิ์ของงานที่รับผิดชอบ จนมีผลงานปรากฏที่เป็นประโยชน์ต่อส่วนราชการ ประชาชน มากกว่าผู้อื่นอย่างเด่นชัด มีความสามารถปฏิบัติงานในหน้าที่และงานที่ได้รับมอบหมายอย่างดี โดยพิจารณาจากองค์ประกอบดังต่อไปนี้

๑. ความรับผิดชอบต่อหน้าที่

- ๑.๑ ศึกษา ค้นคว้า หาความรู้ที่จำเป็นต้องใช้ในการปฏิบัติงานอยู่เสมอ
- ๑.๒ มีความตั้งใจปฏิบัติงานให้ประสบความสำเร็จ
- ๑.๓ สนใจและเอาใจใส่งานที่รับผิดชอบ
- ๑.๔ ปฏิบัติงานในหน้าที่ความรับผิดชอบและที่ได้รับมอบหมายอย่างมีประสิทธิภาพ
- ๑.๕ ให้ความร่วมมือและช่วยเหลือในการปฏิบัติงาน

๒. มีความรู้ ความสามารถ และความพึงพอใจในการปฏิบัติงาน

๒.๑ มีความรู้และเข้าใจหลักเกณฑ์ วิธีการ ระเบียบ กฎ ข้อบังคับ มติ กฎหมาย และนโยบาย

- ๒.๒ มีความสามารถในการนำความรู้ที่มีอยู่ไปใช้ในการปฏิบัติงานได้เป็นอย่างดี
- ๒.๓ มีความสามารถในการแก้ปัญหา และมีปฏิภาณ ไหวพริบ ในการปฏิบัติงาน
- ๒.๔ รักและชอบที่จะปฏิบัติงานในหน้าที่ความรับผิดชอบ หรืองานที่ได้รับมอบหมาย

ด้วยความเต็มใจ

๓. ความคิดริเริ่มสร้างสรรค์และปรับปรุงงาน

๓.๑ มีความสามารถในการคิดริเริ่ม หาหลักการ แนวทาง วิธีการใหม่ๆ มาใช้ประโยชน์ในการปฏิบัติงาน

- ๓.๒ มีความสามารถในการปรับปรุงงานให้มีประสิทธิภาพยิ่งขึ้น
- ๓.๓ มีความสามารถในการทำงานที่ยาก หรืองานใหม่ให้สำเร็จเป็นผลดี

๔. ความพากเพียรในการทำงาน และมีผลงานที่เป็นที่น่าพอใจ

๔.๑ มีความกระตือรือร้น ต้องการที่จะปฏิบัติงานที่ได้รับมอบหมายจนสำเร็จ

๔.๒ มีความขยันหมั่นเพียร เสียสละ และอุทิศเวลาให้แก่ราชการหรืองานที่รับผิดชอบ

๔.๓ ได้รับการยกย่องในความสำเร็จของงาน

๔.๔ สามารถปฏิบัติงานในภาวะที่มีข้อจำกัดได้อย่างมีประสิทธิภาพ เช่น ขาดแคลนวัสดุ อุปกรณ์ หรือ อัตรากำลัง เป็นต้น

๕. การคำนึงถึงประโยชน์ของส่วนรวมและประชาชน

- ๕.๑ การปฏิบัติงานยึดหลักผลประโยชน์ของส่วนรวมและประชาชน
- ๕.๒ การดำเนินงานสอดคล้องหรือเป็นไปตามความต้องการของส่วนรวมและประชาชน
- ๕.๓ ใช้วัสดุ อุปกรณ์และสาธารณูปโภคได้อย่างประหยัดและเหมาะสม
- ๕.๔ ร่วมมือ ช่วยเหลือ และประสานงานระหว่างราชการกับประชาชน

ง. ผลงานดีเด่น หมายถึง มีผลงานเชิงประจักษ์ ดีเด่น เป็นที่ยอมรับ สมควรได้รับการยกย่อง ให้หมายรวมถึงผลการปฏิบัติงานในหน้าที่เป็นอันดับแรก ผลงานจากการอุทิศทุ่มเท เสียสละ เกิดประโยชน์ยิ่งกับส่วนราชการและประชาชน ทั้งนี้อาจปรากฏเป็นผลงานด้านเอกสารที่สืบค้นได้เชิงประจักษ์ และ/หรือ ผลการปฏิบัติหน้าที่ของลูกจ้างประจำ เป็นผลงานดีเด่นที่ได้รับความนิยมเป็นที่ยอมรับและปรากฏผลเด่นชัด เช่น โฉรางวัล เกียรติบัตร และอื่นๆ โดยพิจารณาจากองค์ประกอบ ดังต่อไปนี้

๑. ผลงานที่ปฏิบัติเกี่ยวกับหน้าที่ความรับผิดชอบ
 - ๑.๑ เอาใจใส่ ดูแล การบริการประชาชน
 - ๑.๒ งานที่ปฏิบัติสำเร็จด้วยความเรียบร้อย
 - ๑.๓ ปฏิบัติงานด้วยความรวดเร็ว ไม่ล่าช้า ทันตามกำหนด
๒. ผลงานดังกล่าวเป็นประโยชน์ต่อราชการและสังคม
 - ๒.๑ เป็นผลงานที่ทางราชการได้รับประโยชน์
 - ๒.๒ ประชาชนได้รับประโยชน์จากผลงานที่ปฏิบัติงาน
 - ๒.๓ ใช้งบประมาณของทางราชการน้อยแต่ได้รับประโยชน์มาก
๓. เป็นผลงานบริการประชาชนที่สามารถใช้เป็นตัวอย่างแก่บุคคลอื่นได้
 - ๓.๑ ผลงานเป็นที่ยอมรับนับถือแก่บุคคลอื่น
 - ๓.๒ เป็นลักษณะผลงานที่ปรากฏให้เห็นชัดเจน
 - ๓.๓ บุคคลอื่นสามารถนำไปใช้เป็นตัวอย่างได้
๔. เป็นผลงานที่เกิดจากความคิดริเริ่มสร้างสรรค์
 - ๔.๑ มีความคิด ริเริ่ม การพัฒนางาน
 - ๔.๒ นำเทคนิค วิธีการใหม่ๆ มาใช้ในการปฏิบัติงาน
 - ๔.๓ ผลการปฏิบัติงานเกิดการพัฒนาที่ดีขึ้น
๕. เป็นผลงานที่ต้องปฏิบัติด้วยความเสียสละ วิริยะ อุทสาหะ
 - ๕.๑ ปฏิบัติงานในเวลาราชการโดยไม่บกพร่อง
 - ๕.๒ อุทิศตนปฏิบัติงานนอกเหนือเวลาราชการ
 - ๕.๓ มีความพากเพียรพยายามในการทำงาน

หมายเหตุ

๑. ใช้หลักเกณฑ์เดียวกับ คู่มือการคัดเลือกข้าราชการพลเรือนดีเด่น ประจำปี พ.ศ.๒๕๕๗
๒. กรณีกระทรวงศึกษาธิการ มีการปรับปรุงคู่มือการคัดเลือกฯ ประจำปี พ.ศ.๒๕๕๘ ให้พิจารณาหลักเกณฑ์ตามคู่มือการคัดเลือกฯ ตามที่กระทรวงศึกษาธิการกำหนด