

ด่วนที่สุด

ต้นฉบับ

ฝ่ายบริหารทั่วไป งานธุรการ
 * สำนักบริหารจัดการบ้านและอุทกวิทยา *
 ที่ สบอ. 211
 วันที่ 15 ม.ค. 57
 เวลา 11.04

เลขที่เอกสารในระบบ E กษ0201.06/3227

ฝ่ายบริหารทั่วไป (สอ. รับเอกสารจากภายนอก) วันที่ 13 ม.ค. 2557

วันที่ 13 ม.ค. 2557

อชช 138/57
 14/01/57
 11:55 น.
 15/01

เรื่อง ขอส่งสรุปผลการประชุมเตรียมการรับสถานการณ์การชุมนุมใหญ่ทางการเมือง

เรียน อรช.	วันที่กำหนด
<input checked="" type="checkbox"/> เพื่อโปรดพิจารณา <input type="checkbox"/> เพื่อโปรดดำเนินการ <input type="checkbox"/> เพื่อโปรดทราบ	
กองกลาง ขอส่งสรุปผลการประชุมเตรียมการรับสถานการณ์การชุมนุมใหญ่ทางการเมือง	
เมื่อวันที่ 9 มกราคม 2557	

หมายเหตุ

ควงฤทัย

(นายสุธี ศรีเยี่ยมสะอาด)

สนก. ๑๓ ม.ค. ๒๕๕๗

- ทราบ
 - นายสุธีศรีเยี่ยมสะอาด
 อชช ๑๓

(นายเลทวิโรจน์ โกวิทมนะ)

อชช. 14 ม.ค. 57

เรียน ผู้บริหารกรม

เพื่อโปรดทราบ.

กรม
 อชช.
 ๑๓

(Signature)
 (นายทองเปลว กองจันทร์)

นส.บอ.

๐/๑ ๗
 (นางสาวอรุณี พงษ์พรประเสริฐ)

ผบน. ปฏิบัติราชการแทน สนก.

๑๕ ม.ค. ๒๕๕๗



ด่วนที่สุด

บันทึกข้อความ

กรมการปกครอง
เลขที่: ๒๖ ๔๗ ๔
วันที่: ๓๑

ส่วนราชการ สำนักงานปลัดกระทรวงเกษตรและสหกรณ์ กองกลาง โทร. ๐ ๒๖๒๙ ๘๙๘๘

ที่ กษ ๐๒๐๑.๐๖/ว ๒๒๗ วันที่ ๑๐ มกราคม ๒๕๕๗

เรื่อง ขอส่งสรุปผลการประชุมเตรียมการรับสถานการณ์การชุมนุมใหญ่ทางการเมือง

เรียน อธิบดีกรมชลประทาน

ตามที่ปลัดกระทรวงเกษตรและสหกรณ์ได้นัดประชุมเพื่อเตรียมรับสถานการณ์การชุมนุมใหญ่ทางการเมืองในวันที่ ๑๓ มกราคม ๒๕๕๗ เมื่อวันที่ ๙ มกราคม ๒๕๕๗ เวลา ๑๖.๓๐ น. ณ ห้องประชุมสำนักชลประทานที่ ๑๑ นั้น สำนักงานปลัดกระทรวงเกษตรและสหกรณ์ ขอส่งสรุปผลการประชุมดังกล่าวมาเพื่อทราบและพิจารณาดำเนินการในส่วนที่เกี่ยวข้องตามเอกสารที่แนบ พร้อมนี้ได้แนบแนวทางการปฏิบัติงานของกระทรวงเกษตรและสหกรณ์ และแผนภูมิความรับผิดชอบการติดตามงานของกระทรวงเกษตรและสหกรณ์มาเพื่อทราบ

จึงเรียนมาเพื่อโปรดทราบและพิจารณาดำเนินการในส่วนที่เกี่ยวข้องตามปัญหาต่อไป

(เทวัญ ธนมาสารรัตน์)
ผู้อำนวยการกองกลาง
สำนักงานปลัดกระทรวงเกษตรและสหกรณ์

สรุปผลการประชุมเตรียมรับสถานการณ์การชุมนุมใหญ่ทางการเมืองในวันที่ ๑๓ มกราคม ๒๕๕๗

วันพฤหัสบดีที่ ๙ มกราคม ๒๕๕๗ เวลา ๑๖.๓๐ น.

ณ ห้องประชุมสำนักชลประทานที่ ๑๑

ปลัดกระทรวงเกษตรและสหกรณ์ รองปลัดกระทรวงเกษตรและสหกรณ์ ผู้ช่วยปลัดกระทรวงฯ ผู้ตรวจราชการกระทรวงเกษตรและสหกรณ์ หัวหน้าส่วนราชการ ผู้อำนวยการรัฐวิสาหกิจ ผู้อำนวยการสำนัก/กอง และเจ้าหน้าที่ที่เกี่ยวข้อง ได้ประชุมร่วมกัน สรุปสาระสำคัญได้ ดังนี้

เรื่อง	ข้อสั่งการ / การมอบหมาย
<p>๑. เรื่องที่ประธานแจ้งให้ที่ประชุมทราบ</p> <p>เนื่องจากได้รับแจ้งจาก สำนักงาน ก.พ. เมื่อวันที่ ๘ มกราคม ๒๕๕๗ โดยนายกรัฐมนตรียังได้มอบหมายให้ สำนักงานปลัดสำนักนายกรัฐมนตรี นัดประชุมทุกหน่วยราชการทั้งฝ่ายความมั่นคงและฝ่ายพลเรือน ณ สำนักงานตำรวจแห่งชาติ เพื่อซักซ้อมความเข้าใจเกี่ยวกับแนวทางการปฏิบัติราชการและบริการประชาชนของส่วนราชการต่าง ๆ ซึ่งรัฐบาลมีความกังวลเกี่ยวกับการสถานการณ์การชุมนุมในสัปดาห์หน้า (วันที่ ๑๓ มกราคม ๒๕๕๗)</p>	
<p>๒. เรื่องเพื่อทราบ</p> <p>๒.๑ รัฐบาลขอความร่วมมือให้ปฏิบัติงานร่วมกับฝ่ายความมั่นคง (พลตำรวจเอก อดุลย์ แสงสิงแก้ว ผู้บัญชาการตำรวจแห่งชาติ)</p>	<p>- ขอให้ทุกหน่วยงานให้ความร่วมมือกับฝ่ายความมั่นคง สายด่วน ๑๕๕๙</p>
<p>๒.๒ ให้ความสำคัญสูงสุดสำหรับการให้บริการประชาชน หากประชาชนได้รับผลกระทบจากการชุมนุมและไม่สามารถเดินทางมารับบริการจากทางราชการในที่ตั้งปกติได้</p> <p>๒.๒.๑ ด้านระบบ</p> <ul style="list-style-type: none">- ส่วนกลาง เนื่องจากคมนาคมไม่สะดวก ด้าน พืช สัตว์ ประมง เกี่ยวกับการขออนุมัติ อนุญาต นำเข้า ส่งออก เป็นต้น- ส่วนภูมิภาค ด้านการบริการ และช่องทางการสื่อสาร	<p>- ขอให้ทุกหน่วยงานมีแผนการปฏิบัติงานที่ชัดเจน และจะต้องมีช่องทางเยียวยาหรือแก้ปัญหาได้</p> <p>- ขอความร่วมมือ สป.กษ. โดย ศทส. ที่ได้ดำเนินการจัดทำช่องทางไว้แล้วให้ประชาสัมพันธ์ หรือประสานเพื่อใช้ติดต่อและปฏิบัติงานร่วมกัน</p> <p>- ทุกหน่วยงานวางแผน ปรับแผน และบริหารจัดการข้อมูลกับส่วนภูมิภาคที่อยู่ในกำกับดูแล</p> <p>- แจ้งเวียนให้เจ้าหน้าที่รับทราบ</p>
<p>๒.๒.๒ การสำรองสถานที่และให้เจ้าหน้าที่ปฏิบัติงาน</p> <ul style="list-style-type: none">- ให้จัดหาสถานที่ปฏิบัติงาน (สำรอง)	<p>- ให้หัวหน้าส่วนราชการ วางแผนตามสถานการณ์ในการสำรองสถานที่ หรือจัดเจ้าหน้าที่เพื่อปฏิบัติงานในสภาวะไม่ปกติ โดยการหมุนเวียนเจ้าหน้าที่ และแจ้งสำนักนายกรัฐมนตรี เพื่อจะได้แจ้งให้ประชาชนทราบ</p>

แนวทางการปฏิบัติงานของกระทรวงเกษตรและสหกรณ์
(ภายใต้สถานการณ์วิกฤตทางการเมือง)

๑. แผนภูมิความรับผิดชอบการติดตามงานของกระทรวงเกษตรและสหกรณ์
(จำแนกตามกลุ่มภารกิจ และส่วนราชการ)
๒. แผนภูมิการเชื่อมโยงกลไกการติดตามงานของกระทรวงเกษตรและสหกรณ์
(จำแนกตามส่วนราชการ และหน่วยงานภูมิภาคในจังหวัด)
๓. แผนปฏิบัติการติดตามงานในพื้นที่ของกระทรวงเกษตรและสหกรณ์
๖. แนวทางติดตามงานของกระทรวงเกษตรและสหกรณ์
๗. แบบรายงานการติดตามงานของกระทรวงเกษตรและสหกรณ์
๘. การเตรียมความพร้อมการดำเนินงานของสำนักงานปลัดกระทรวงเกษตรและสหกรณ์
๑๐. หมายเลขโทรศัพท์ในการติดต่อประสานงานสำนักงานปลัดกระทรวงเกษตรและสหกรณ์

สถานที่ทำการชั่วคราว กระทรวงเกษตรและสหกรณ์
(ภายใต้สถานการณ์วิกฤตทางการเมือง)

สถานที่

: สำนักชลประทานที่ ๑๑ (ชั้น ๒) กรมชลประทาน ปากเกร็ด
ถนนติวานนท์ ตำบลบางตลาด อำเภอปากเกร็ด จังหวัดนนทบุรี ๑๑๑๒๐

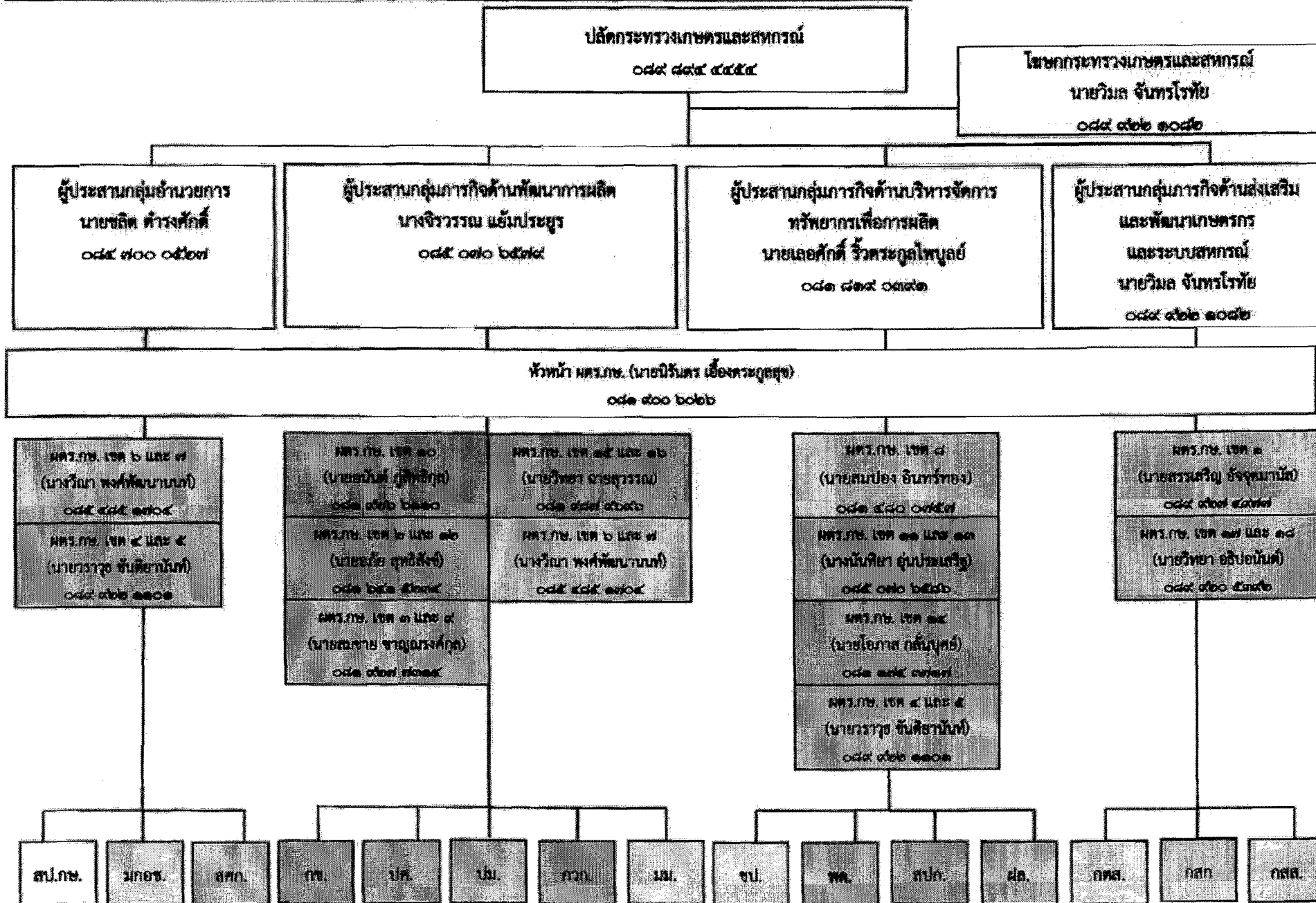
โทรศัพท์

: ๐๒ ๕๘๓ ๔๑๐๒, ๐๒ ๙๖๒ ๕๗๓๑ - ๒, ๐๒ ๒๘๑ ๕๙๕๕ (เบอร์กลาง)

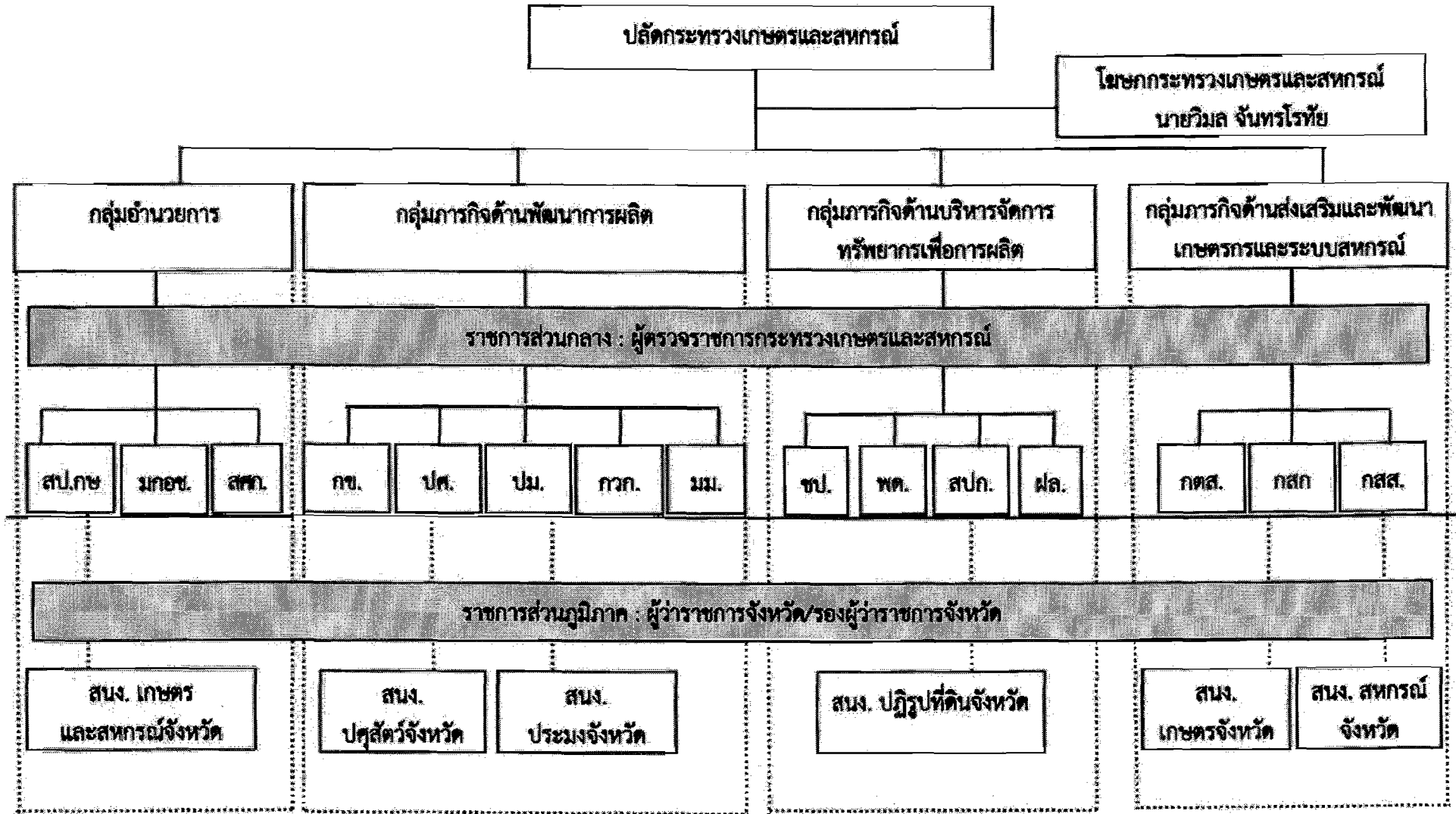
โทรสาร

: ๐๒ ๕๘๓ ๔๐๒๘

แผนภูมิความรับผิดชอบการติดตามงานของกระทรวงเกษตรและสหกรณ์
(จำแนกตามกลุ่มภารกิจ และส่วนราชการ)



แผนภูมิการเชื่อมโยงกลไกการติดตามงานของกระทรวงเกษตรและสหกรณ์
(จำแนกตามส่วนราชการ และหน่วยงานภูมิภาคในจังหวัด)



แผนปฏิบัติการติดตามงานของกระทรวงเกษตรและสหกรณ์
(ภายใต้สถานการณ์วิกฤตทางการเมือง)

แผนปฏิบัติการติดตามงานในพื้นที่ของกระทรวงเกษตรและสหกรณ์
(ภายใต้สถานการณ์วิกฤตทางการเมือง)

กลุ่มภารกิจ	เขตตรวจราชการจังหวัด	ช่วงระยะเวลาการติดตามงาน								ผู้ตรวจราชการ กระทรวงเกษตร และสหกรณ์
		ม.ค. - ๕๗				ก.พ. - ๕๗				
		Wo	W๑	W๒	W๓	Wo	W๑	W๒	W๓	
กลุ่มอำนาจการ นายผลิต - ดำรงศักดิ์ รองปลัดกระทรวงเกษตรและสหกรณ์ หัวหน้ากลุ่มภารกิจ	เขต ๖ (ชุมพร, สุราษฎร์ธานี, นครศรีธรรมราช, พัทลุง)		↔ จ. ๑๓๓ - พ. ๑๓๗				↔ จ. ๑๓๐ - พ. ๑๓๓			นางวิภา พงศ์พัฒนานนท์
	เขต ๗ (ระนอง, พังงา, กระบี่, ตรัง)				↔ จ. ๑๓๗ - พ. ๑๓๑				↔ จ. ๑๒๔ - พ. ๑๒๘	นางวิภา พงศ์พัฒนานนท์
	เขต ๘ (กาญจนบุรี, นครปฐม, ราชบุรี, สุพรรณบุรี)		↔ จ. ๑๓๓ - พ. ๑๓๗					↔ จ. ๑๓๐ - พ. ๑๓๓		นายวราวุธ ชันดียานันท์
	เขต ๙ (ประจวบคีรีขันธ์, เพชรบุรี, สมุทรสาคร, สมุทรสงคราม)				↔ จ. ๑๒๗ - พ. ๑๓๑				↔ จ. ๑๒๔ - พ. ๑๒๘	นายวราวุธ ชันดียานันท์
กลุ่มพัฒนาการผลิต นางจิววรรณ แยมประยูร รองปลัดกระทรวงเกษตรและสหกรณ์ หัวหน้ากลุ่มภารกิจ	เขต ๑๐ (หนองคาย, เลย, อุดรธานี, หนองบัวลำภู, บึงกาฬ)		↔ จ. ๑๓๓ - พ. ๑๓๗				↔ จ. ๑๓๐ - พ. ๑๓๓			นายอนันต์ ภูสิทธิกุล
	เขต ๒ (ชัยนาท, สพบุรี, สิงห์บุรี, อ่างทอง)		↔ จ. ๑๓๓ - พ. ๑๓๗				↔ จ. ๑๓๐ - พ. ๑๓๓			นายอภัย สุทธิสังข์
	เขต ๑๒ (ร้อยเอ็ด, ขอนแก่น, มหาสารคาม, กาฬสินธุ์)				↔ จ. ๑๒๗ - พ. ๑๓๑				↔ จ. ๑๒๔ - พ. ๑๒๘	นายอภัย สุทธิสังข์
	เขต ๓ (ฉะเชิงเทรา, ปราจีนบุรี, สระแก้ว, นครนายก, สมุทรปราการ)	↔ จ. ๖ - พ. ๑๐					↔ จ. ๓ - พ. ๗			นายสมชาย ชาญณรงค์กุล

กลุ่มภารกิจ	เขตตรวจสอบราชการ จังหวัด	ช่วงระยะเวลาการติดตามงาน								ผู้ตรวจราชการ กระทรวงเกษตร และสหกรณ์
		ม.ค.-๕๗				ก.พ.-๕๗				
		We	We	We	We	We	We	We	We	
กลุ่มพัฒนาการผลิต นางจิววรรณ แยมประยูร รองปลัดกระทรวงเกษตรและสหกรณ์ หัวหน้ากลุ่มภารกิจ	เขต ๙ (จันทบุรี, ชลบุรี, ระยอง, ตราด)			↔ จ. ๒๐ - ศ. ๒๕				↔ จ. ๑๗ - ศ. ๒๑		นายสมชาย ชาอนุณรงค์กุล
	เขต ๑๕ (เชียงใหม่, แม่ฮ่องสอน, ลำปาง, ลำพูน)	↔ จ. ๖ - ศ. ๑๐				↔ จ. ๓ - ศ. ๗				นายวิฑูรย์ ฉายสุวรรณ
	เขต ๑๖ (น่าน, พะเยา, เชียงราย,แพร่)			↔ จ. ๒๐ - ศ. ๒๕				↔ จ. ๑๗ - ศ. ๒๑		นายวิฑูรย์ ฉายสุวรรณ
กลุ่มบริหารจัดการทรัพยากร เพื่อการผลิต นายเลอศักดิ์ ธีวตระกูลไพบูลย์ รองปลัดกระทรวงเกษตรและสหกรณ์ หัวหน้ากลุ่มภารกิจ	เขต ๘ (สงขลา, สตูล, ยะลา, ปัตตานี, นราธิวาส)	↔ จ. ๖ - ศ. ๑๐				↔ จ. ๓ - ศ. ๗				นายสมบ็อง อินทร์ทอง
	เขต ๑๑ (นครพนม, มุกดาหาร, สกลนคร)		↔ จ. ๑๓ - ศ. ๑๗				↔ จ. ๑๐ - ศ. ๑๓			นางนันทิยา อุ่มประเสริฐ
	เขต ๑๓ (อำนาจเจริญ, ศรีสะเกษ, ยโสธร, อุบลราชธานี)				↔ จ. ๒๗ - ศ. ๓๑			↔ จ. ๒๔ - ศ. ๒๘		นางนันทิยา อุ่มประเสริฐ
	เขต ๑๔ (สุรินทร์, นครราชสีมา, บุรีรัมย์, ขัยภูมิ)	↔ จ. ๖ - ศ. ๑๐				↔ จ. ๓ - ศ. ๗				นายโอกาส กลั่นบุศย์

กลุ่มภารกิจ	เขตตรวจราชการ จังหวัด	ช่วงระยะเวลาการติดตามงาน								ผู้ตรวจราชการ กระทรวงเกษตร และสหกรณ์
		ม.ค.-๕๗				ก.พ.-๕๗				
		W๑	W๒	W๓	W๔	W๑	W๒	W๓	W๔	
กลุ่มส่งเสริมและพัฒนาเกษตรกร และระบบสหกรณ์ นายวิมล จันทโรทัย รองปลัดกระทรวงเกษตรและสหกรณ์ หัวหน้ากลุ่มภารกิจ	เขต ๑ (นนทบุรี, ปทุมธานี, พระนครศรีอยุธยา, สระบุรี)	↔ จ. ๒ - พ. ๓๐				↔ จ. ๓ - พ. ๓๑				นายสรเสริญ อัจจุตมานัส
	เขต ๑๗ (ตาก, พิจิตร, โลก, สุโขทัย, เพชรบูรณ์, อุตรดิตถ์)		↔ จ. ๑๓ - พ. ๑๗				↔ จ. ๑๐ - พ. ๑๓			นายวิชา อธิปอนันต์
	เขต ๑๘ (กำแพงเพชร, พิจิตร, นครสวรรค์, อุทัยธานี)				↔ จ. ๒๗ - พ. ๓๑				↔ จ. ๒๔ - พ. ๒๘	นายวิชา อธิปอนันต์

หมายเหตุ: นายนิรันดร์ เอื้องตระกูลสุข หัวหน้าผู้ตรวจราชการกระทรวงเกษตรและสหกรณ์ ประสานงานทุกกลุ่มภารกิจและทุกเขตตรวจราชการ
ช่วงระยะเวลาติดตามงานในพื้นที่อาจเปลี่ยนแปลงได้ตามความเหมาะสมของสถานการณ์

**แนวทางการติดตามงานของกระทรวงเกษตรและสหกรณ์
(ภายใต้สถานการณ์วิกฤตทางการเมือง)**

การบริหารจัดการข้อมูลและอุปกรณ์ของราชการส่วนกลาง/จังหวัด	การให้บริการประชาชนและขับเคลื่อนกระบวนการได้อย่างต่อเนื่องของราชการส่วนกลาง/จังหวัด	การสร้างขวัญ/กำลังใจแก่ส่วนราชการในส่วนกลาง/จังหวัด	การใช้กลไกหัวหน้ากลุ่มภารกิจ และผู้ตรวจราชการกระทรวงเกษตรและสหกรณ์สำหรับการติดตามงาน
<ul style="list-style-type: none"> ● เตรียมสำรองข้อมูลและอุปกรณ์ให้ใช้งานได้ทุกสถานการณ์ ● จัดเตรียมอุปกรณ์สำนักงาน /คอมพิวเตอร์ และยานพาหนะ ● บันทึกข้อมูลด้วยระบบมือและการบันทึกด้วยระบบคอมพิวเตอร์ ● จัดเก็บข้อมูล <ul style="list-style-type: none"> - Co-Computer - Cloud Computing - Back Up Data Base Server ● กำหนดบุคลากรที่รับผิดชอบ 	<ul style="list-style-type: none"> ● จัดสถานที่และอุปกรณ์การบริการให้เหมาะสมตามลักษณะงานบริการ ● จัดระบบการบริการ ● จัดบุคลากรบริการ ● ประชาสัมพันธ์สถานที่บริการ พร้อมเบอร์โทรศัพท์ติดต่อให้ทราบโดยทั่วกัน 	<ul style="list-style-type: none"> ● สื่อสารสร้างความเข้าใจแนวทางการปฏิบัติงานภายใต้สถานการณ์วิกฤตทางการเมืองแก่หน่วยงานส่วนราชการ/จังหวัด ● มุ่งเน้นการติดตามงานสำคัญ/จำเป็น <ul style="list-style-type: none"> ➢ การบริหารงบประมาณ ➢ ภารกิจหลักที่จำเป็น ● จัดให้มีช่องทางและระบบการติดต่อสื่อสารที่เหมาะสมและเพียงพอ 	<ul style="list-style-type: none"> ● ประสานและติดตามการดำเนินงานตามแผนงานปกติของส่วนราชการ/จังหวัดที่สำคัญ/เร่งด่วน ● บูรณาการการติดตามงานระหว่างหัวหน้ากลุ่มภารกิจและผู้ตรวจราชการกระทรวงเกษตรและสหกรณ์ ● เชื่อมโยงการขับเคลื่อนงานโดยใช้กลไก/กระบวนการของส่วนราชการ/จังหวัดเป็นหลัก ● การรายงานผลการติดตามงาน

แบบรายงานการติดตามงานของกระทรวงเกษตรและสหกรณ์
(ภายใต้สถานการณ์วิกฤตทางการเมือง)

ประเด็น	ผลการติดตาม	ปัญหาและอุปสรรค	ข้อเสนอแนะ
๑. การจัดการข้อมูลของจังหวัด - สාරองข้อมูล - อุปกรณ์/พาหนะ - กำหนดบุคลากรรับผิดชอบ			
๒. การให้บริการประชาชน - จัดสถานที่และอุปกรณ์ - จัดระบบการบริการ - จัดบุคลากรบริการ - การประชาสัมพันธ์			
๓. ขวัญและกำลังใจของข้าราชการ - สร้างความเข้าใจแนวทางปฏิบัติงาน - เน้นติดตามงานสำคัญ (งบประมาณ/ภารกิจหลัก) - ช่องทางและระบบติดต่อสื่อสาร			
๔. การดำเนินงานตามโครงการที่สำคัญ - -			
๕. อื่นๆ - -			

(.....)

ผู้ตรวจราชการกระทรวงเกษตรและสหกรณ์เขต

**การเตรียมความพร้อมการดำเนินงานของสำนักงานปลัดกระทรวงเกษตรและสหกรณ์
(ภายใต้สถานการณ์วิกฤตทางการเมือง)**

สาระสำคัญ	การดำเนินงาน	ผู้รับผิดชอบ
<p>๑. อาคาร/สถานที่ปฏิบัติงาน</p>	<ul style="list-style-type: none"> - ดูแลทรัพย์สิน/อาคารกระทรวงเกษตรและสหกรณ์ - ปฏิบัติงาน ณ ที่ทำการชั่วคราว - ปฏิบัติงานที่บ้าน 	<p>กก./กค./ผอ.ทุกสำนัก/กอง</p> <p style="text-align: center;">กก.</p> <p>ผอ.ทุกสำนัก/กอง</p>
<p>๒. การบริหารอุปกรณ์และยานพาหนะ</p>	<ul style="list-style-type: none"> - จัดหาอุปกรณ์สำนักงาน/อุปกรณ์คอมพิวเตอร์/ยานพาหนะประเภทรถยนต์ เครื่องบิน และเฮลิคอปเตอร์ - บริหารจัดการระบบงานสนับสนุนของสำนักงานปลัดกระทรวงเกษตรและสหกรณ์ ได้แก่ งานสารบรรณ งานการเงินการคลัง งานการเจ้าหน้าที่ งานด้านการเกษตรต่างประเทศ - บริหารจัดการงานยานพาหนะประเภทรถยนต์ หรือเรือยนต์บริการสำหรับผู้บริหารและผู้ปฏิบัติงาน 	<p>กก./ศทส./ ผตร.ภช. วราวุธ</p> <p>กก./กค./กกจ./สภต.</p> <p style="text-align: center;">กก./กปม./ขป.</p>

สาระสำคัญ	การดำเนินงาน	ผู้รับผิดชอบ
<p>๓. ระบบการสื่อสารและ เทคโนโลยีสารสนเทศ</p>	<ul style="list-style-type: none"> - จัดให้มีวิธีการติดต่อสื่อสารภายในและภายนอกผ่านช่องทางต่างๆ ได้แก่ โทรศัพท์มือถือ โทรศัพท์พื้นฐาน วิทยุสื่อสาร จดหมายอิเล็กทรอนิกส์, Line - จัดเตรียมระบบการสำรองไฟฟ้าสำหรับโทรศัพท์พื้นฐาน (เบอร์กลาง : ๐๒ ๒๘๑ ๕๙๕๕) และเครื่องแม่ข่ายสารสนเทศ เพื่อความต่อเนื่องในการใช้งาน - บริหารจัดการระบบเทคโนโลยีสารสนเทศที่สำคัญ ได้แก่ เว็บไซต์, Web Conference, ระบบสารบรรณอิเล็กทรอนิกส์, ระบบฐานข้อมูลที่สำคัญ - จัดตั้ง War Room และชุดเฉพาะกิจติดตามสถานการณ์ 	<p>กก./ศทส.</p> <p>กค./กก./ศทส.</p> <p>กก./ศทส.</p> <p>กก./สกร./ศทส.</p>
<p>๔. การบริหารจัดการบุคลากร และคู่ค้าที่สำคัญ/ผู้ให้บริการ/ ผู้มีส่วนได้ส่วนเสีย</p>	<ul style="list-style-type: none"> - การมอบหมายหน้าที่ความรับผิดชอบในการปฏิบัติงานและการปฏิบัติงานแทนกัน - การสื่อสารสร้างความเข้าใจในแนวทางการปฏิบัติงานภายใต้วิกฤตทางการเมืองแก่บุคลากรและคู่ค้าที่สำคัญ/ผู้ให้บริการ/ผู้มีส่วนได้ส่วนเสีย 	<p>ผอ.ทุกสำนัก/กอง</p> <p>ผอ.ทุกสำนัก/กอง</p>

หมายเลขโทรศัพท์ในการติดต่อประสานงานสำนักงานปลัดกระทรวงเกษตรและสหกรณ์

ชื่อ - นามสกุล	ตำแหน่ง/หน่วยงาน	เบอร์มือถือ
๑. นายชวลิต ขุขจร	ปลัดกระทรวง	๐๘ ๙๘๙๙ ๔๔๕๔
๒. นายชวลิต ดำรงค์ศักดิ์	รองปลัดกระทรวง.	๐๘ ๔๗๐๐ ๐๕๒๗
๓. นายวิมล จันทโรทัย	รองปลัดกระทรวง	๐๘ ๙๙๒๒ ๑๐๘๒
๔. นางจิราวรรณ แยมประยูร	รองปลัดกระทรวง	๐๘ ๕๐๗๐ ๖๕๗๙
๕. นายเลอศักดิ์ ธีวตระกูลไพบูลย์	รองปลัดกระทรวง	๐๘ ๑๘๑๙ ๐๓๙๑
๖. นายพุลลาภ อุไรงาม	หัวหน้าสำนักงานรัฐมนตรี	๐๘ ๙๙๒๒ ๑๐๗๑
๗. พ.จ.ต. เทวัญ ธนมาสารรัตน์	ผอ.กองกลาง	๐๘ ๑๙๒๙ ๑๓๑๕
๘. นายพรชัย ทองยิ่งสกุล	ผอ.กองการเจ้าหน้าที่	๐๘ ๑๗๙๒ ๐๐๖๖, ๐๘ ๑๓๐๔ ๕๓๖๗
๙. นายพีรพันธ์ คอทอง	ผอ.กองเกษตรสารนิเทศ	๐๘ ๑๙๘๙ ๕๓๘๓, ๐๘ ๖๗๗๙ ๘๕๖๖
๑๐. นางสาวพรรณทิพย์ สิ้นติภากรณ์	ผอ.กองคลัง	๐๘ ๕๓๖๐ ๑๕๙๐, ๐๘ ๕๕๗๙ ๕๕๕๕
๑๑. นายประเสริฐ มาลัย	ผอ.กองนโยบายเทคโนโลยีเพื่อการเกษตรและเกษตรกรรมยั่งยืน	๐๘ ๙๙๒๑ ๔๒๗๔, ๐๘ ๑๕๑๒ ๒๗๘๘
๑๒. นายคมสัน จำรูญพงศ์	ผอ.ศูนย์เทคโนโลยีสารสนเทศและการสื่อสาร	๐๘ ๑๘๓๔ ๔๒๖๓
๑๓. นางประคองศรี หาญตระการพงษ์	ผอ.สถาบันเกษตรราธิการ	๐๘ ๙๙๒๒ ๑๐๗๒, ๐๘ ๙๖๗๕ ๖๙๐๙
๑๔. นายสานิตย์ วงษ์พันธุ์	ผอ.สำนักกฎหมาย	๐๘ ๙๕๑๙ ๗๗๑๑
๑๕. นางสาวณฤมล สงวนวงศ์	ผอ.สำนักการเกษตรต่างประเทศ	๐๘ ๑๘๕๖ ๒๕๖๒, ๐๘ ๑๘๕๓ ๐๗๙๕, ๐๘ ๕๕๑๑ ๙๐๖๑
๑๖. นายวุฒิพงศ์ นิยมหอม	ผอ.สำนักตรวจราชการ	๐๘ ๑๘๐๗ ๙๑๑๑
๑๗. นางขวัญกัลยา ปทุมมิน	ผอ.สำนักตรวจสอบภายใน	๐๘ ๙๘๙๖ ๕๑๙๙
๑๘. นายสมพูนทรัพย์ กล้าวิกรณ์	ผอ.สำนักบริหารกองทุนเพื่อช่วยเหลือเกษตรกรและรับเรื่องร้องเรียน	๐๘ ๑๕๙๓ ๕๙๙๗
๑๙. นายสุรพงษ์ เจียสกุล	ผอ.สำนักแผนงานและโครงการพิเศษ	๐๘ ๙๘๑๕ ๒๘๕๙, ๐๘ ๙๖๒๔ ๐๑๔๑
๒๐. นายรัตนะ สวามีชัย	ผอ.สำนักพัฒนาระบบบริหาร ผอ.กองพัฒนาและส่งเสริมการบริหารราชการส่วนภูมิภาค	๐๘ ๑๔๐๘ ๑๙๑๐
๒๑. นางสาวมาลินี สุทธิรัตน์	ผอ.กองบริหารงานกองทุนสงเคราะห์เกษตรกร	๐๘ ๑๙๓๔ ๙๖๗๙, ๐๘ ๑๙๐๓ ๖๖๒๙