



บันทึกข้อความ

ส่วนราชการ ส่วนอุทกวิทยา สำนักอุทกวิทยาและบริหารน้ำ โทร. ๒๓๒๔
ที่ พอท. ๑๙๕๑ / ๓๕๕๕ วันที่ ๒๙ กรกฎาคม ๒๕๕๔
เรื่อง ขอส่งรายงานเส้นโค้งแสดงสภาพการไหลของน้ำ

เรียน ผส.อน.

ส่วนอุทกวิทยาขอส่งรายงานการจัดทำโค้งแสดงสภาพการไหลของน้ำ ที่สถานวัดน้ำในลุ่มน้ำ
ต่างๆ จำนวน 32 สถานี เพื่อนำไปใช้ในการบริหารจัดการน้ำ โดยเฉพาะปริมาณน้ำเพื่อรักษาระบบนิเวศ
จึงเรียนมาเพื่อโปรดทราบและพิจารณา ให้ส่วนที่เกี่ยวข้องนำไปใช้ประโยชน์ต่อไป

(นายทองเปลว กองจันทร์)

ผอท.



เส้นโค้งแสดงสภาพการไหลของน้ำ
(Flow Duration Curve)

โดย

กลุ่มงานวิจัยและอุทกวิทยาประยุกต์

ส่วนอุทกวิทยา

สำนักอุทกวิทยาและบริหารน้ำ

กรกฎาคม 2554

คำนำ

ส่วนอุทกวิทยา โดยกลุ่มงานวิจัยและอุทกวิทยาประยุกต์ ได้จัดทำโค้งแสดงสภาพการไหลของน้ำ (Flow Duration Curve, FDC) จากข้อมูลปริมาณน้ำท่ารายวัน ในช่วงเวลา 10 ปี ระหว่างพ.ศ.2542-2552 ของสถานีหลักในกลุ่มน้ำต่างๆ ทั่วประเทศ รวม 32 สถานี เพื่อประโยชน์ในการออกแบบ และการจัดการน้ำ โดยเฉพาะอย่างยิ่งในฤดูแล้งที่จำเป็นต้องรักษาปริมาณน้ำในลำน้ำสำหรับการรักษาระบบนิเวศ ซึ่ง FDC เป็นทางเลือกหนึ่งในการพิจารณาและตัดสินใจ

ส่วนอุทกวิทยา

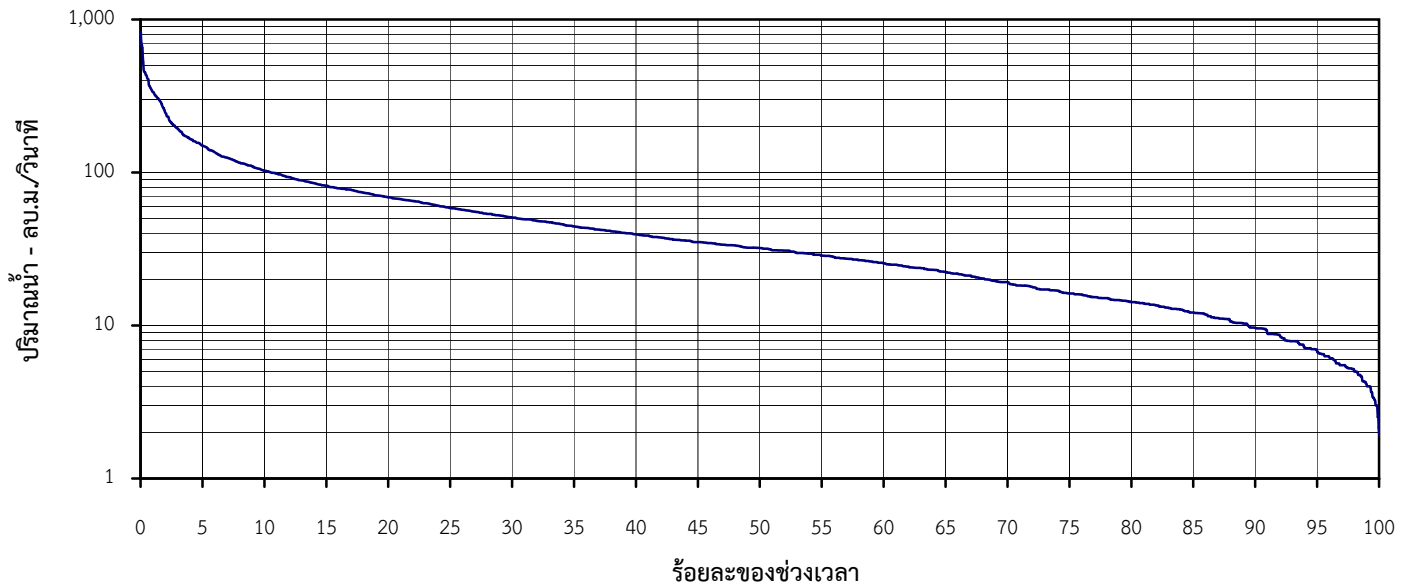
26 กรกฎาคม 2554

สารบัญ

บทที่	หน้าที่
คำนำ	i
สารบัญ	ii
สถานีวัดน้ำท่า	
P.1	1
P.7A	1
P.17	2
W.4A	3
W.21	4
Y.1C	5
Y.16	5
Y.17	6
N.1	7
N.5A	7
N.67	8
C.2	9
S.4B	10
S.34	11
E.23	12
E.18	12
E.20A	13
M.5	14
M.6A	14
M.7	15
M.9	15
NY.4	16
Kgt.3	17
Kgt.10	17
K.37	18
B.10	19
GT.9	20
X.187	21
X.37A	21
X.158	22
X.90	22
X.40A	23

โค้งแสดงสภาพการไหลของน้ำ

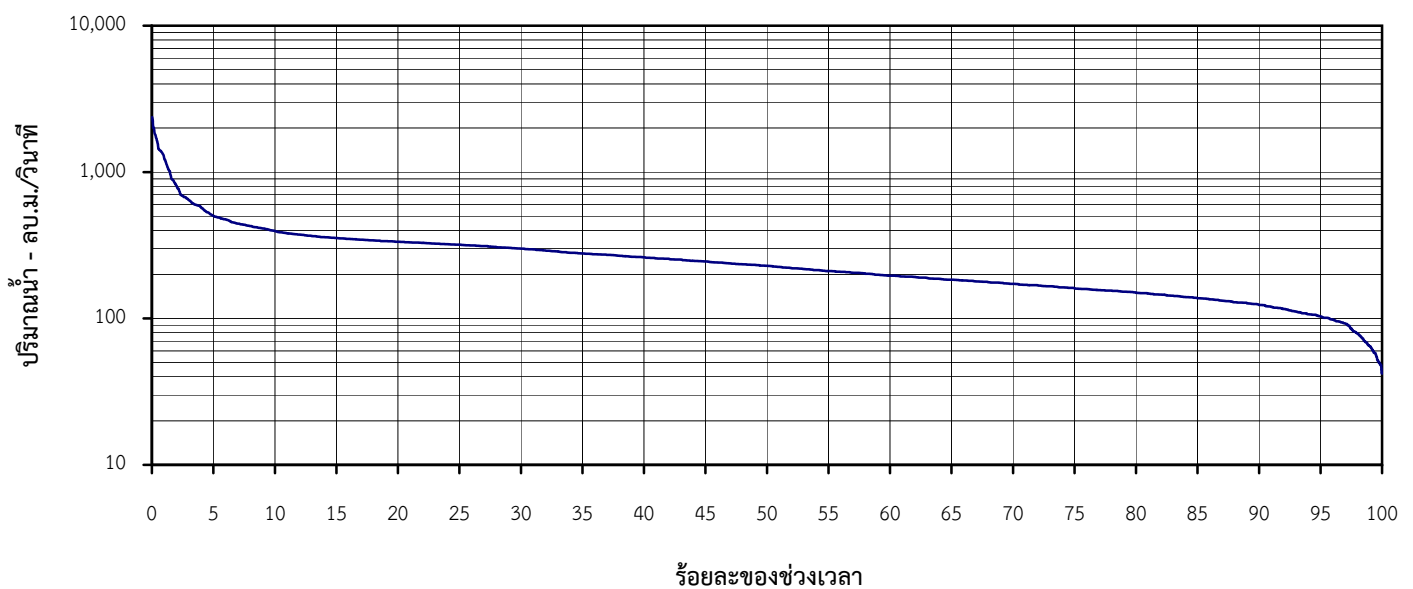
แม่น้ำปิง ที่ สถานี P.1 สะพานนารัฐ อ.เมือง จ.เชียงใหม่ (พ.ศ.2542-2551)



ร้อยละของช่วงเวลา	0.05	2	5	10	30	60	80	90	95	99.7	100
ปริมาณน้ำรายวัน-ลบ.ม./วิ.	706.5	244.8	149.6	102.7	50.8	25.5	14.2	9.64	6.86	3.12	1.92

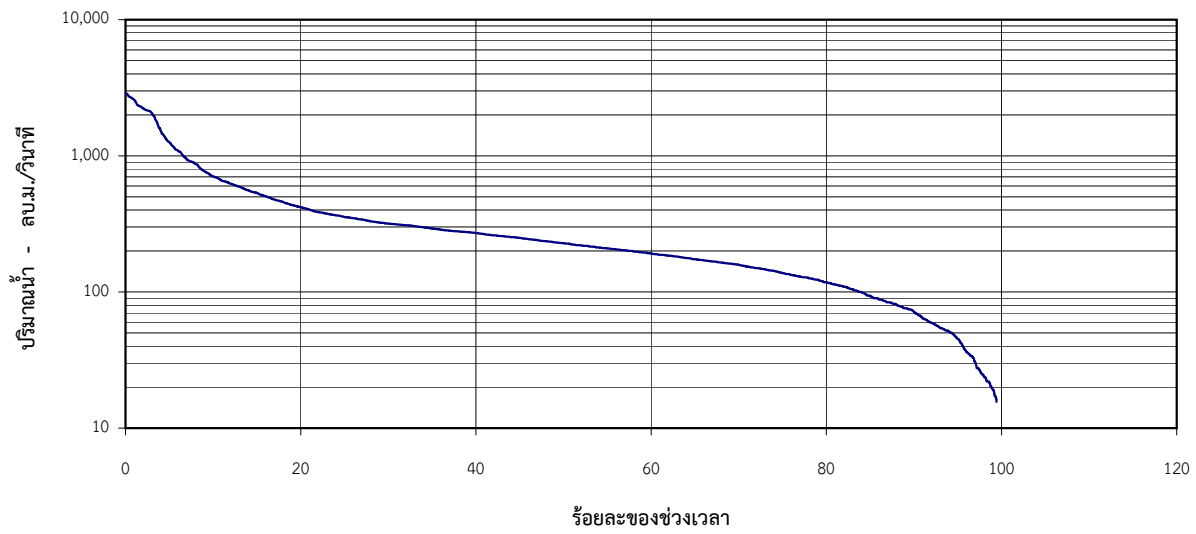
โค้งแสดงสภาพการไหลของน้ำ

แม่น้ำปิง ที่ สถานี P.7A สะพานบ้านห้วยยาง อ.เมือง จ.กำแพงเพชร (พ.ศ.2543-2552)



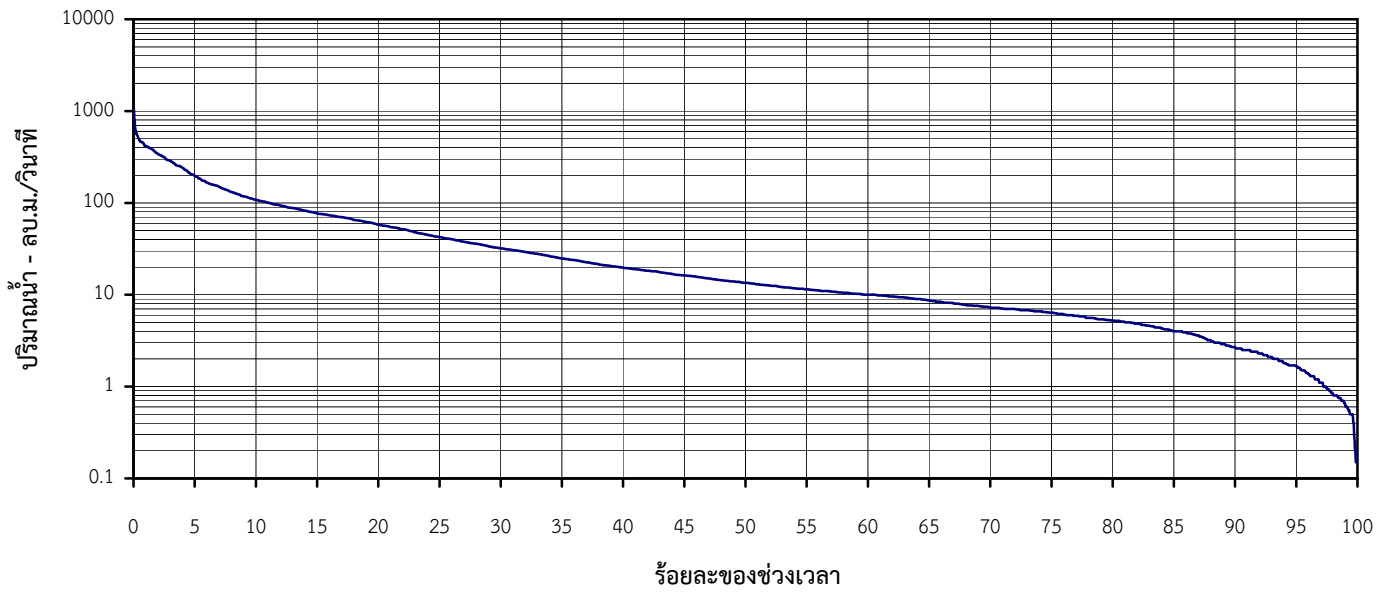
ร้อยละของช่วงเวลา	0.03	0.6	1.4	2	5	30	75	90	95	98	100
ปริมาณน้ำรายวัน-ลบ.ม./วิ.	2376.5	1423.0	1022.5	808.5	502.0	300.0	161.0	123.8	103.5	79.2	42.0

โค้งแสดงสภาพการไหลของน้ำ
แม่น้ำปิง ที่ สถานี P.17 บ้านท่าจี้ อ.บรรพตพิสัย จ.นครสวรรค์ (พ.ศ. 2542-2552)



ร้อยละของช่วงเวลา	10	20	30	40	50	60	70	80	85	90
ปริมาณน้ำรายวัน-ลบ.ม./วิ.	704.9	420.0	318.0	271.2	228.5	192.2	158.4	118.0	94.0	71.7

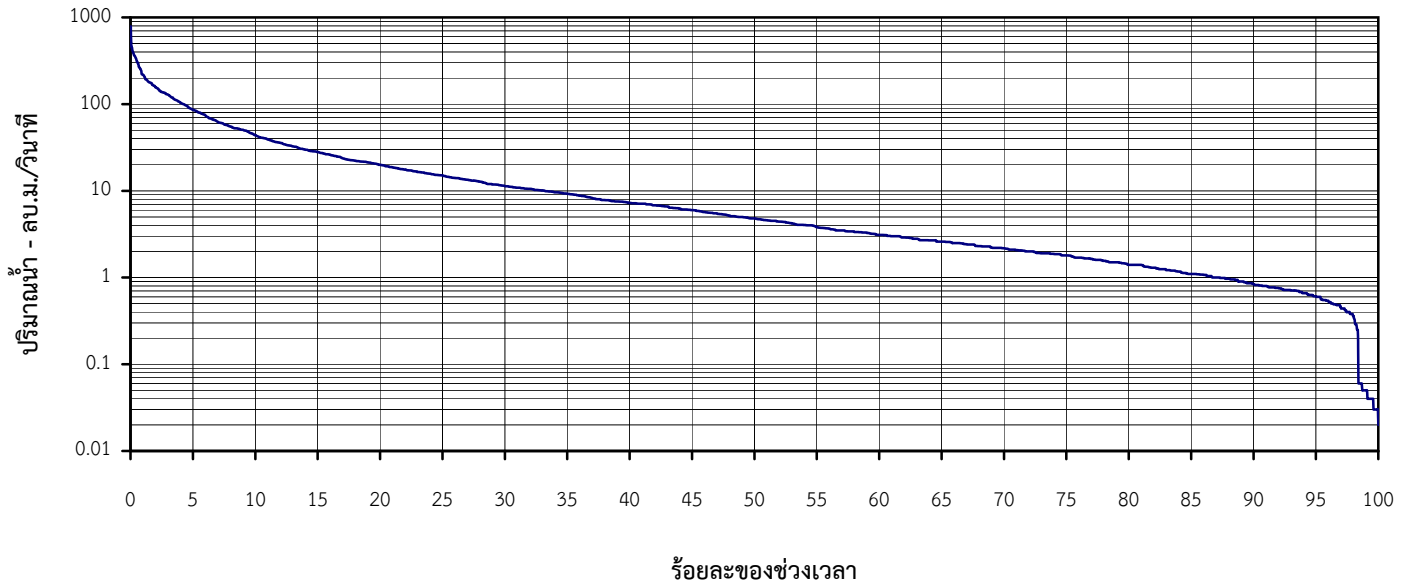
โค้งแสดงสภาพการไหลของน้ำ
แม่น้ำวัง ที่ สถานี W.4A บ้านวังหมัน อ.สามเงา จ.ตาก (พ.ศ.2543-2552)



ร้อยละของช่วงเวลา	5	10	20	30	40	50	70	80	90	95	99
ปริมาณน้ำรายวัน-ลบ.ม./วิ.	196.8	107.9	58.0	32.0	19.7	13.5	7.26	5.22	2.70	1.67	0.15

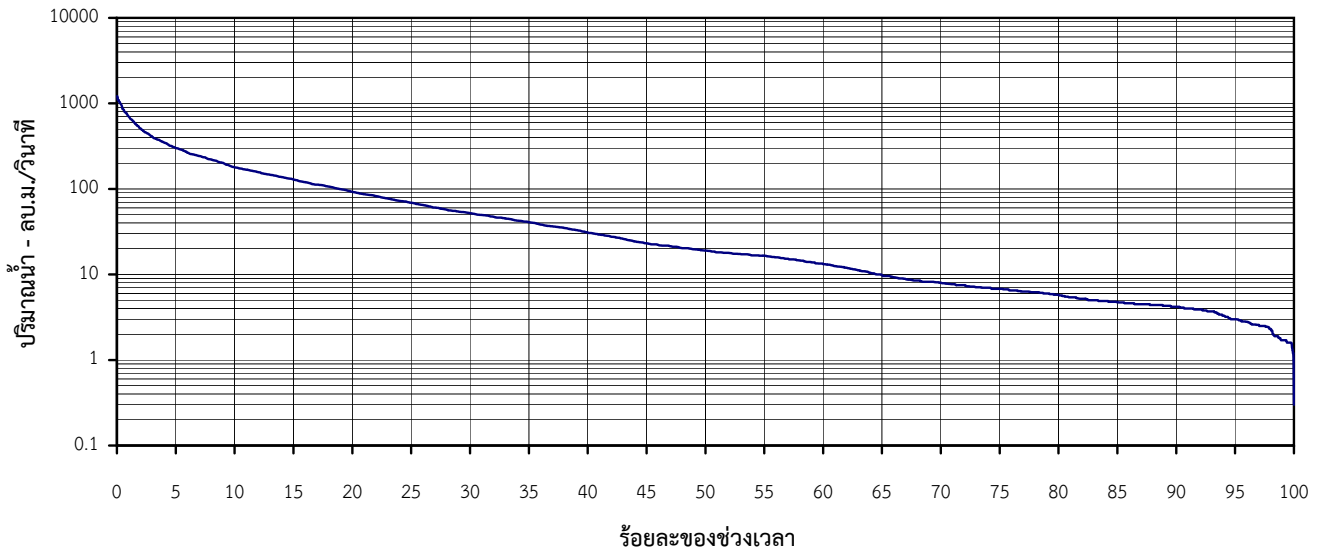
โค้งแสดงสภาพการไหลของน้ำ

แม่น้ำวัง ที่ สถานี W.21 บ้านท่าเตื่อ อ.เมือง จ.ลำปาง (พ.ศ.2542-2552)



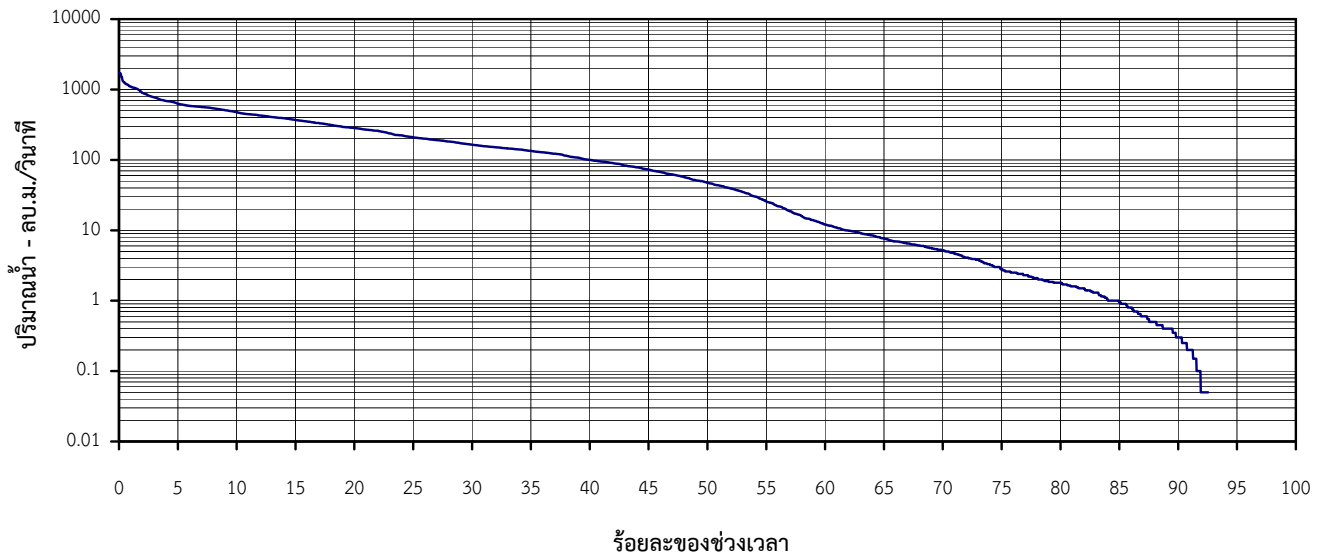
ร้อยละของช่วงเวลา	0.03	0.05	2	5	10	20	50	70	80	90	95
ปริมาณน้ำรายวัน-ลบ.ม./วิ.	786.8	510.6	157.0	86.2	44.0	20.0	4.80	2.18	1.40	0.84	0.61

โค้งแสดงสภาพการไหลของน้ำ
แม่น้ำยม ที่ สถานี Y.1C สะพานบ้านน้ำโค้ง อ.เมือง จ.แพร่ (พ.ศ.2542-2551)



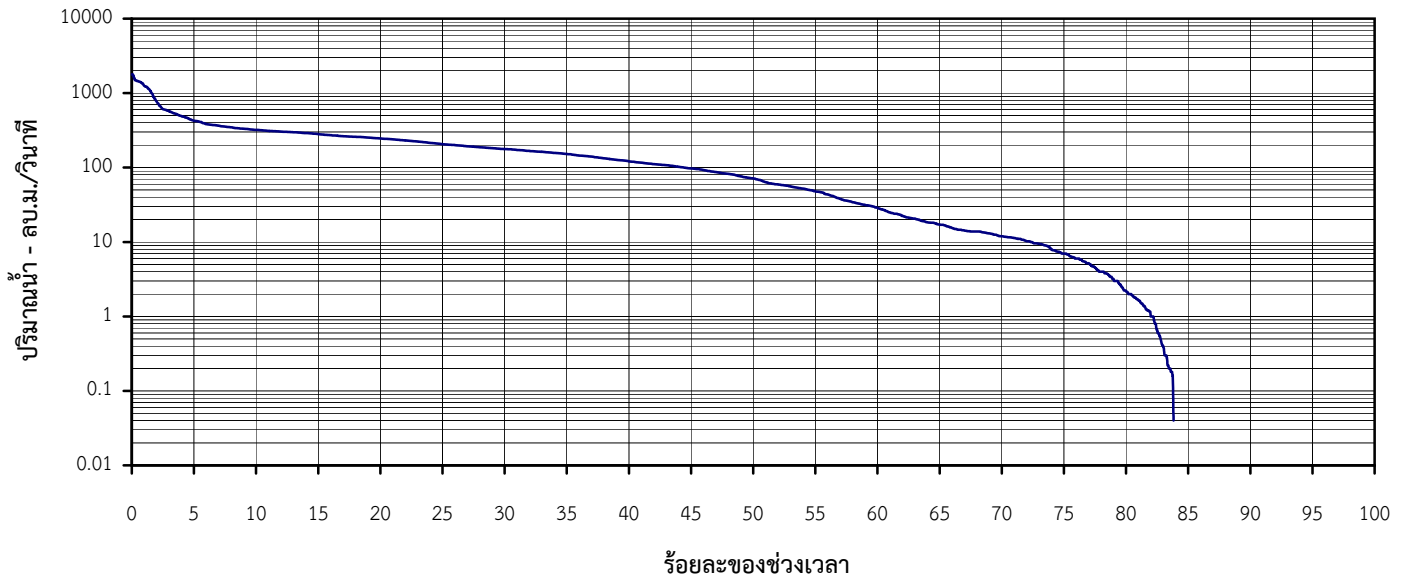
ร้อยละของช่วงเวลา	0.03	2	5	10	30	60	75	90	95	98	100
ปริมาณน้ำรายวัน-ลบ.ม./วิ.	1213.6	511.0	300.0	179.2	52.0	13.2	6.80	4.20	3.00	2.30	0.30

โค้งแสดงสภาพการไหลของน้ำ
แม่น้ำยม ที่ สถานี Y.16 บ้านบางระกำ อ.บางระกำ จ.พิษณุโลก (พ.ศ.2543-2552)



ร้อยละของช่วงเวลา	0.03	2	5	10	30	50	60	70	80	90	92.55
ปริมาณน้ำรายวัน-ลบ.ม./วิ.	1734.6	892.9	630.0	476.8	164.4	47.3	12.1	5.20	1.80	0.30	0.05

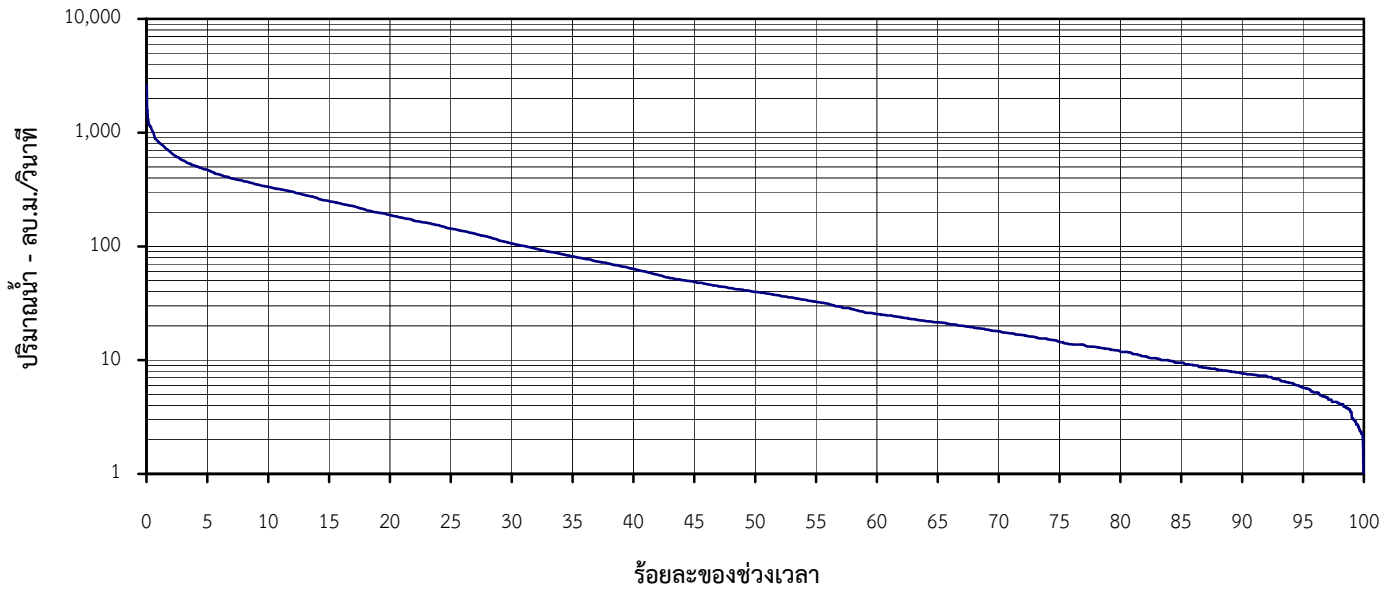
โค้งแสดงสภาพการไหลของน้ำ
แม่น้ำยม ที่ สถานี Y.17 บ้านสามง่าม อ.สามง่าม จ.พิจิตร (พ.ศ.2543-2552)



ร้อยละของช่วงเวลา	0.03	1	2	10	30	50	60	70	75	80	83.82
ปริมาณน้ำรายวัน-ลบ.ม./วินาที	1784.0	1251.0	772.3	320.8	177.1	71.3	28.8	11.9	7.00	2.20	0.04

โค้งแสดงสภาพการไหลของน้ำ

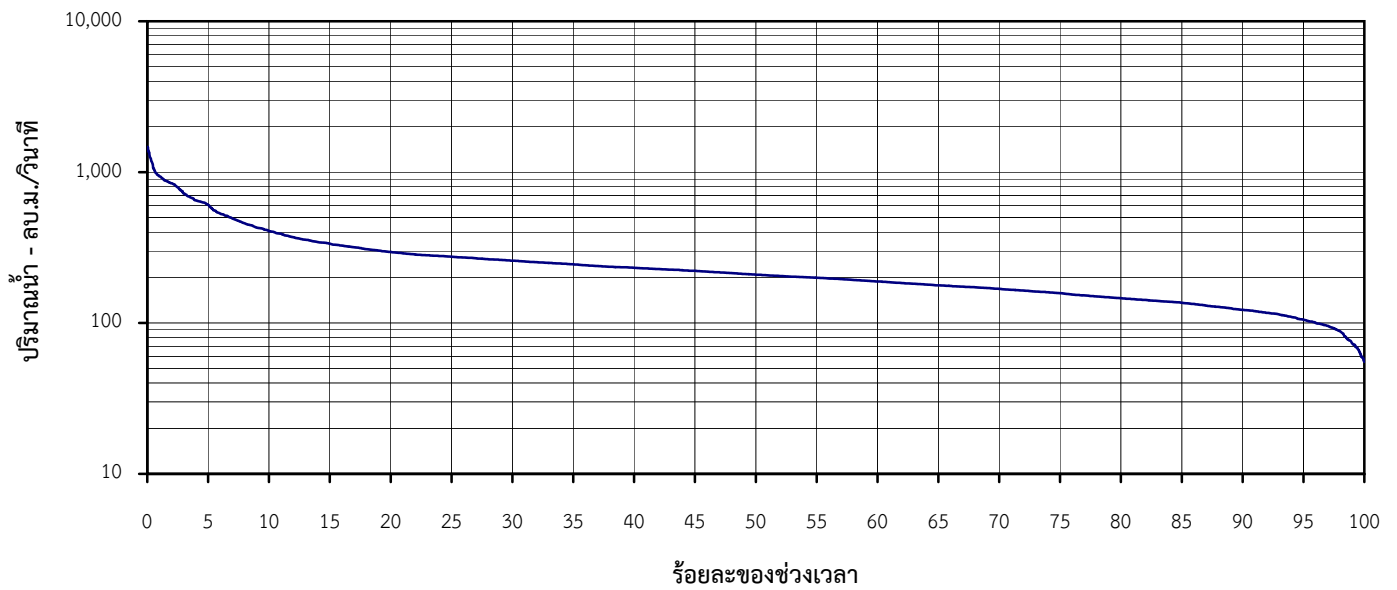
แม่น้ำน่าน ที่ สถานี N.1 หน้าสำนักงานป่าไม้ อ.เมือง จ.น่าน (พ.ศ.2542-2551)



ร้อยละของช่วงเวลา	0.03	0.5	2	10	20	30	50	70	90	95	100
ปริมาณน้ำรายวัน-ลบ.ม./วิ.	2635.5	1027.8	667.7	334.4	188.1	106.1	39.8	18.0	7.70	5.70	0.90

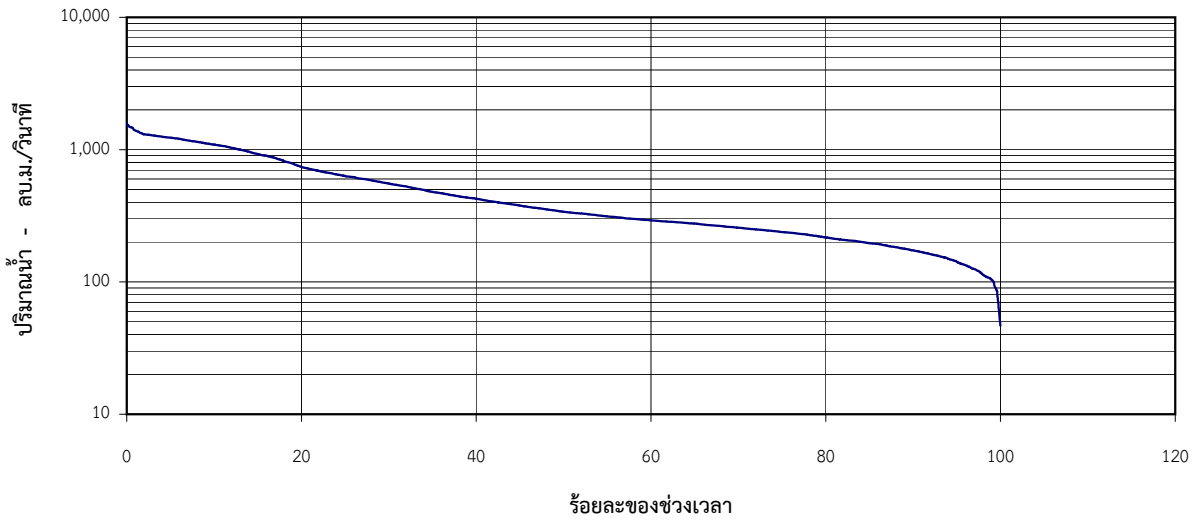
โค้งแสดงสภาพการไหลของน้ำ

แม่น้ำน่าน ที่ สถานี N.5A สะพานเอกาทศรถ อ.เมือง จ.พิษณุโลก (พ.ศ.2543-2552)



ร้อยละของช่วงเวลา	0.03	2	5	10	30	60	80	90	95	98	100
ปริมาณน้ำรายวัน-ลบ.ม./วิ.	1470.0	843.7	606.2	406.7	259.0	188.5	146.1	122.3	105.1	88.2	55.3

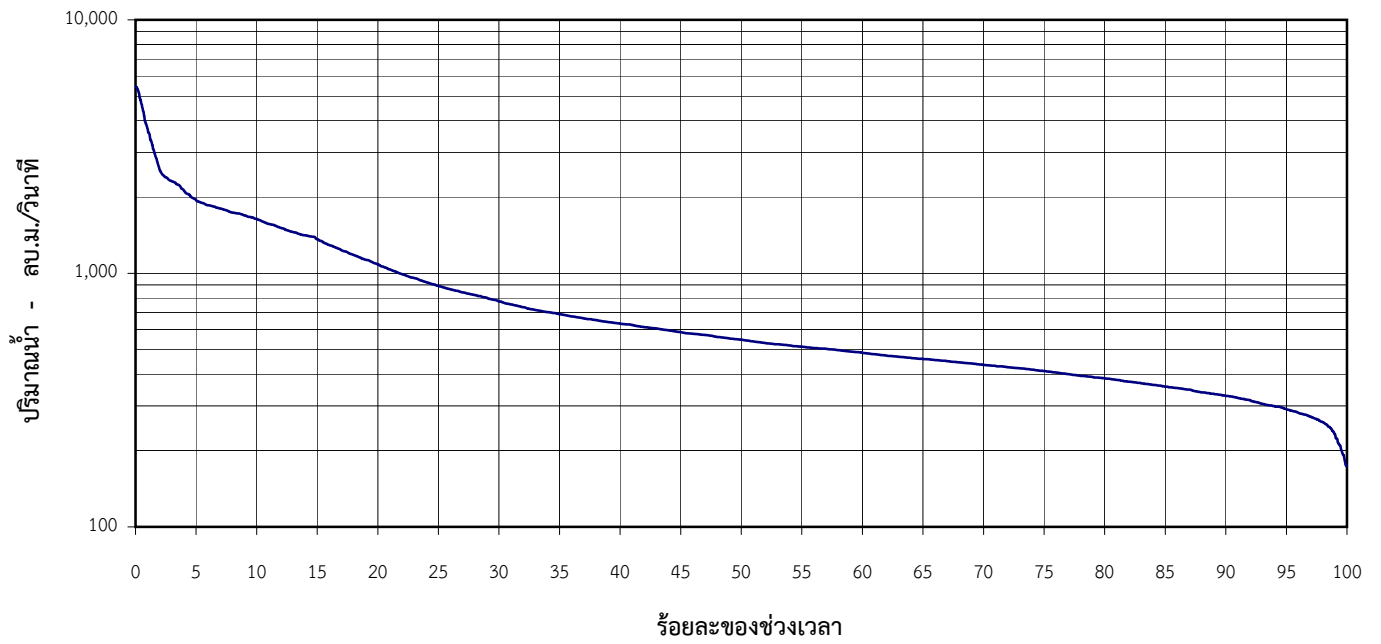
โค้งแสดงสภาพการไหลของน้ำ
แม่น้ำน่าน ที่ สถานี N.67 วัดเกยไชยเหนือ อ.ชุมแสง จ.นครสวรรค์ (พ.ศ. 2542-2552)



ร้อยละของช่วงเวลา	10	20	30	40	50	60	70	80	85	90
ปริมาณน้ำรายวัน-ลบ.ม./วิ.	1,091.8	740.2	554.2	425.4	339.0	292.4	256.6	217.0	196.5	173.3

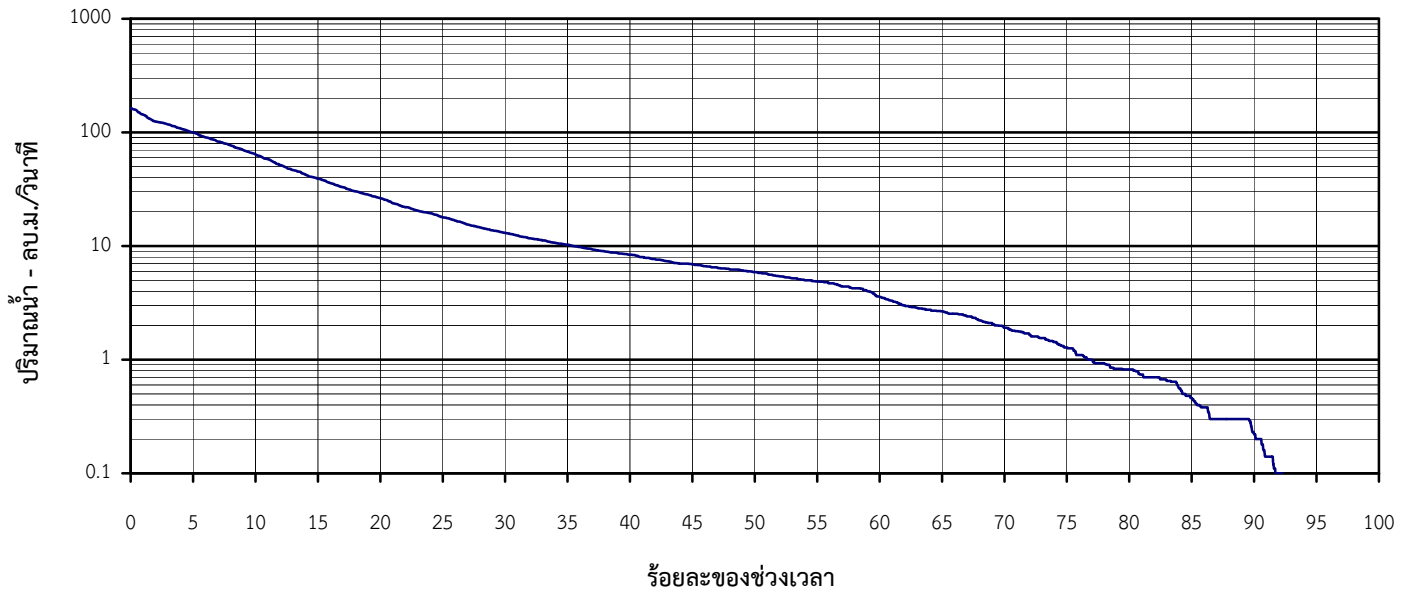
โค้งแสดงสภาพการไหลของน้ำ

แม่น้ำเจ้าพระยา ที่ สถานี C.2 ค่ายจิริประวัติ อ.เมือง จ.นครสวรรค์ (พ.ศ. 2542-2552)



ร้อยละของช่วงเวลา	10	20	30	40	50	60	70	80	85	90
ปริมาณน้ำรายวัน-ลบ.ม./วิ.	1,639.4	1,084.0	775.5	633.0	547.5	486.0	435.4	386.0	357.4	328.5

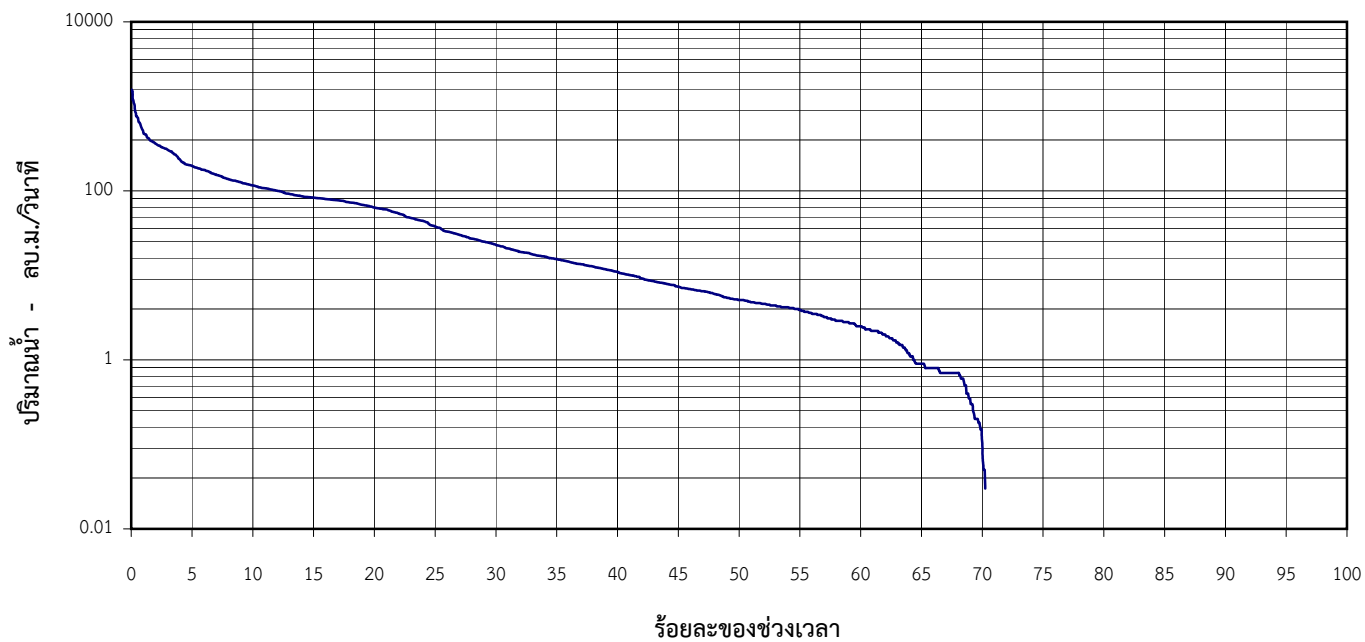
โค้งแสดงสภาพการไหลของน้ำ
แม่น้ำป่าสัก ที่ สถานี S.4B อ.เมือง จ.เพชรบูรณ์ (พ.ศ.2541-2552)



ร้อยละของช่วงเวลา	2	5	10	25	30	40	50	60	70	80	90
ปริมาณน้ำรายวัน-ลบ.ม./วิ.	124.8	99.8	64.1	17.9	13.0	8.40	5.90	3.58	1.91	0.82	0.22

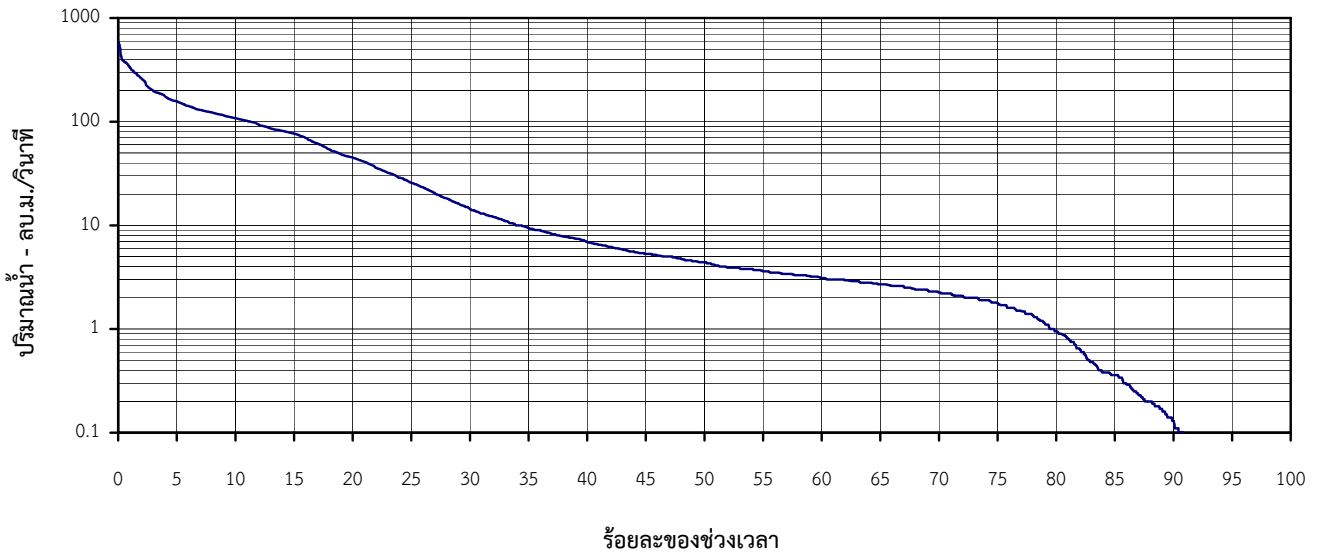
โค้งแสดงสภาพการไหลของน้ำ

แม่น้ำป่าสัก ที่ สถานี S.34 บ้านลำตะคร้อ อ.บึงสามพัน จ.เพชรบูรณ์ (พ.ศ. 2540-2547)



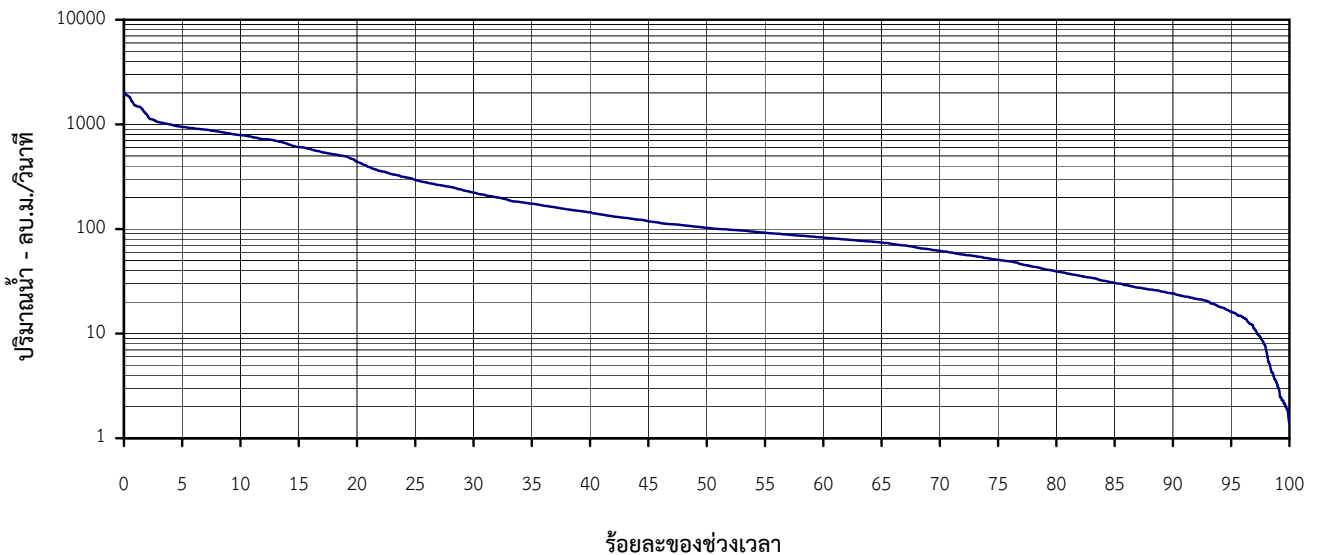
ร้อยละของช่วงเวลา	0.03	2.00	5.00	10	20	30	55	60	65	70
ปริมาณน้ำรายวัน-ลบ.ม./วิ.	1,573.0	360.0	198.0	115.6	63.4	23.1	3.90	2.50	0.90	0.00

โค้งแสดงสภาพการไหลของน้ำ
แม่น้ำชี ที่ สถานี E.23 บ้านค่าย อ.เมือง จ.ชัยภูมิ (พ.ศ.2541-2550)



ร้อยละของช่วงเวลา	2	5	10	25	30	40	50	60	70	80	90
ปริมาณน้ำรายวัน-ลบ.ม./วิ.	261.0	157.4	108.0	25.8	14.5	6.90	4.40	3.10	2.25	0.95	0.13

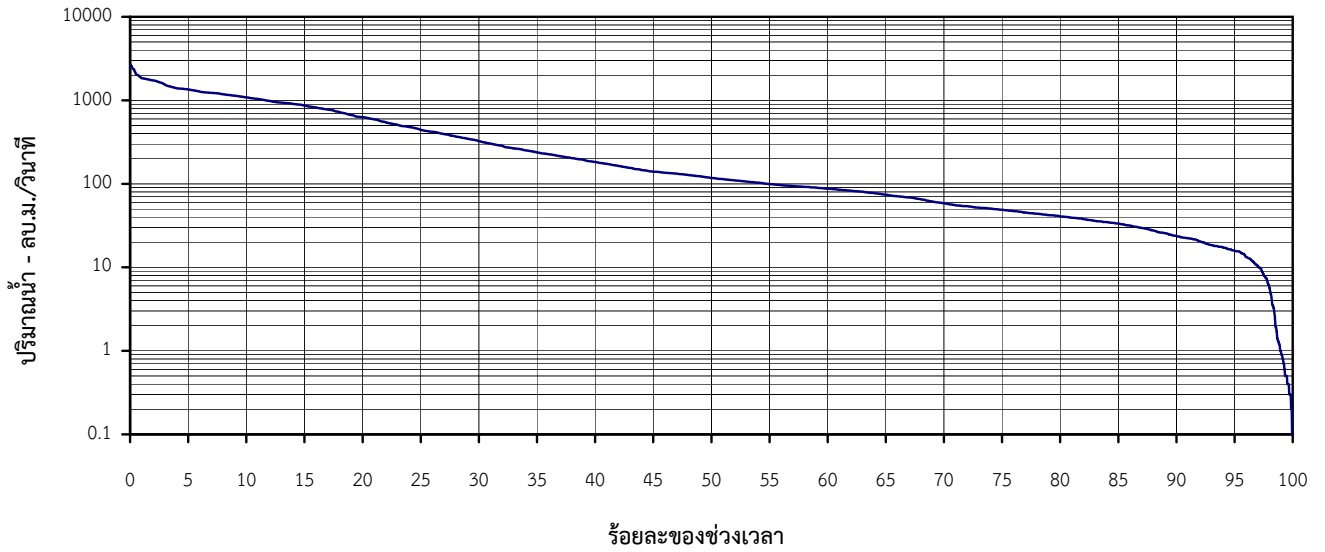
โค้งแสดงสภาพการไหลของน้ำ
แม่น้ำชี ที่ สถานี E.18 บ้านท่าสะแบง กิ่ง อ.ทุ่งเขาหลวง จ.ร้อยเอ็ด (พ.ศ.2541-2550)



ร้อยละของช่วงเวลา	2	5	10	25	30	50	60	70	80	90	100
ปริมาณน้ำรายวัน-ลบ.ม./วิ.	1,214.5	945.0	789.8	294.4	223.0	102.4	82.8	62.0	39.2	24.3	1.40

โค้งแสดงสภาพการไหลของน้ำ

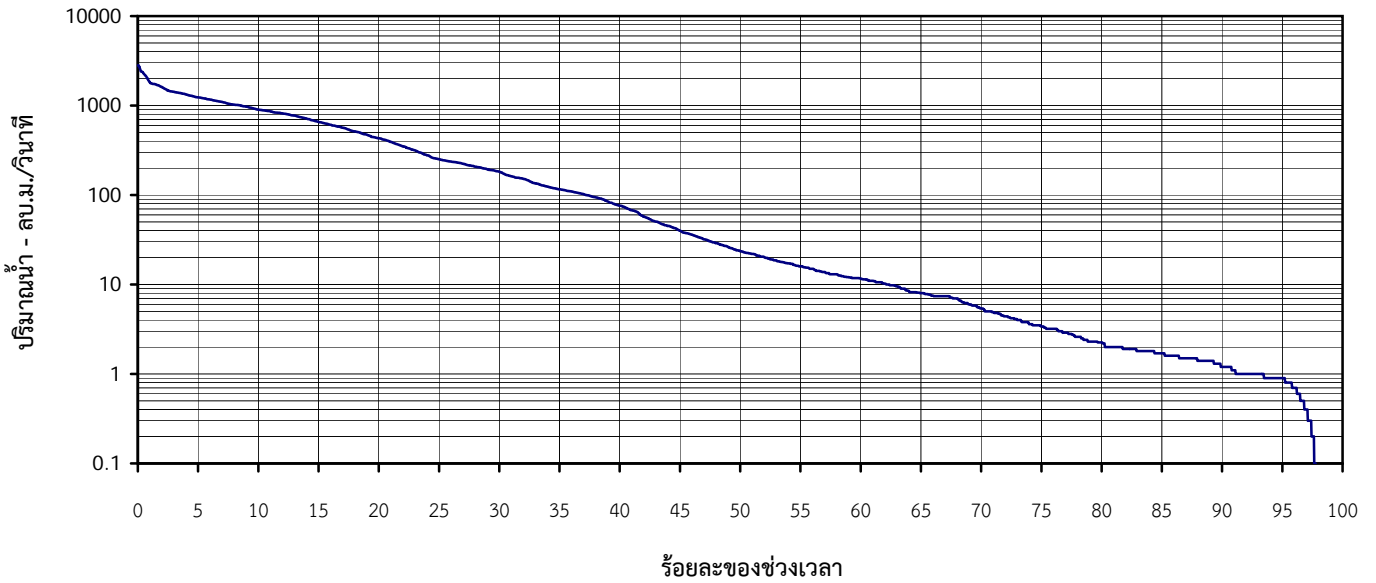
แม่น้ำชี ที่ สถานี E.20A บ้านฟ้าหยาด อ.มหาชนะชัย จ.ยโสธร (พ.ศ.2541-2550)



ร้อยละของช่วงเวลา	2	5	10	25	30	50	60	70	80	90	100
ปริมาณน้ำรายวัน-ลบ.ม./วิ.	1,726.5	1,353.0	1,084.2	442.4	324.2	117.6	87.4	58.7	41.0	23.7	0.10

โค้งแสดงสภาพการไหลของน้ำ

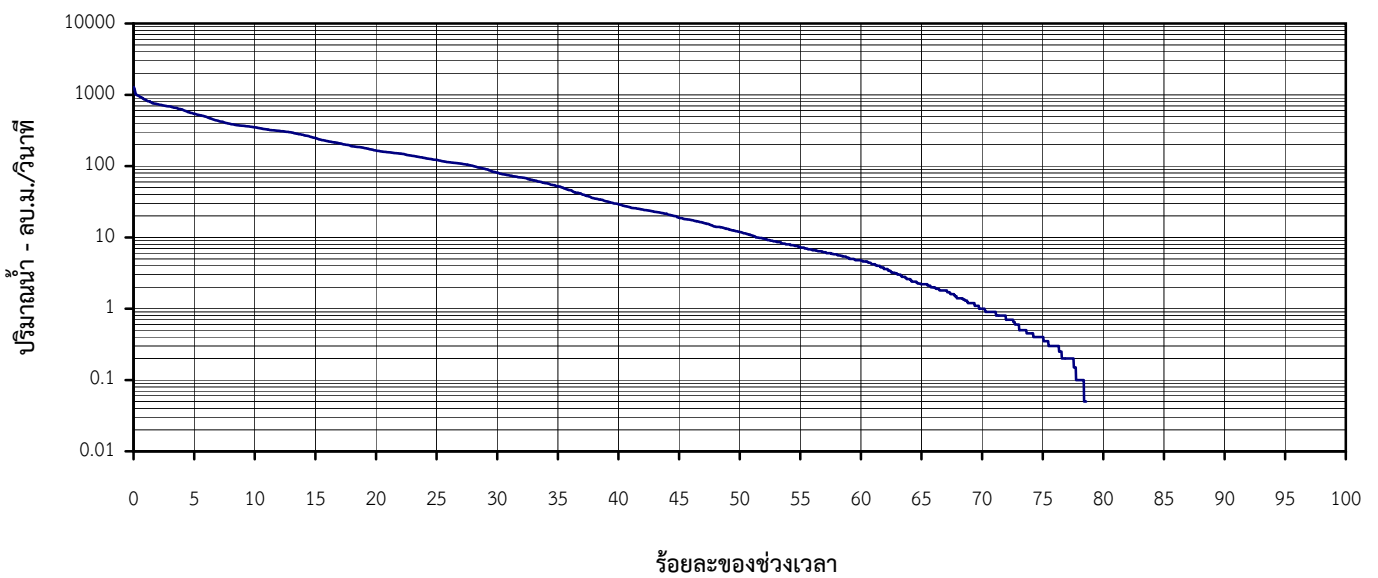
แม่น้ำมูล ที่ สถานี M.5 บ้านเมืองคอง อ.ราชีไศล จ.ศรีสะเกษ (พ.ศ.2543-2552)



ร้อยละของช่วงเวลา	0.05	2	5	10	20	30	50	60	80	90	95
ปริมาณน้ำรายวัน-ลบ.ม./วิ.	2801.0	1612.0	1232.6	897.5	430.8	182.1	23.5	11.7	2.25	1.20	0.90

โค้งแสดงสภาพการไหลของน้ำ

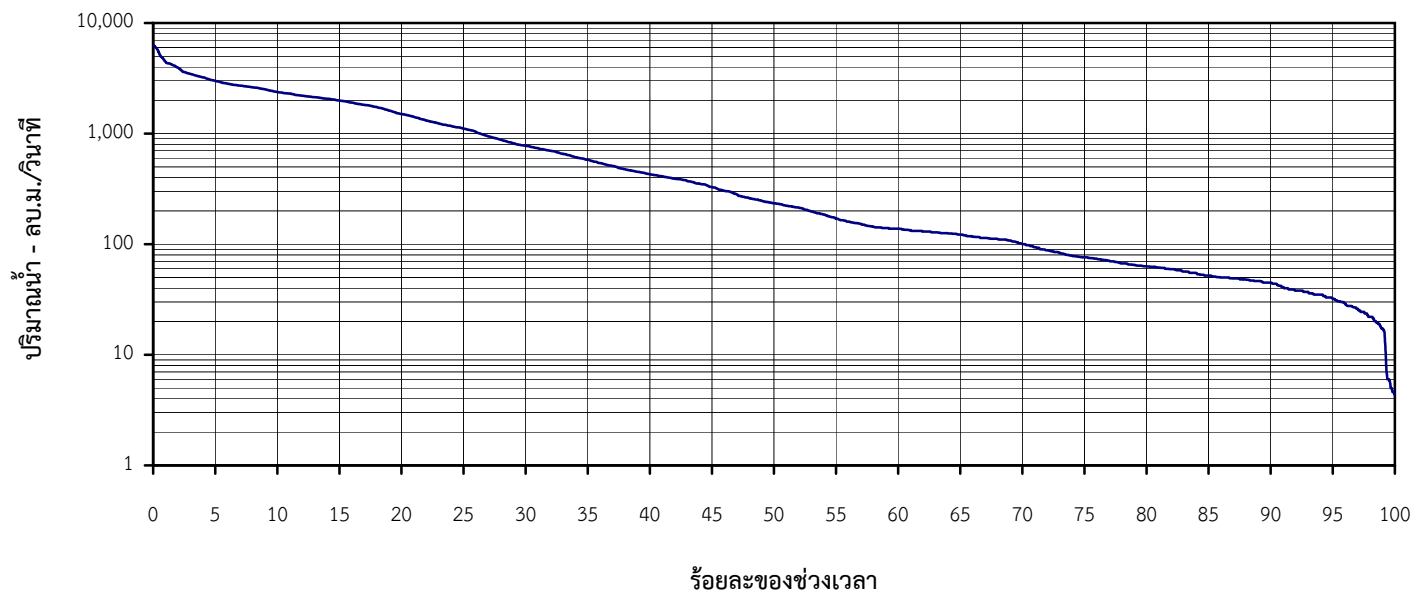
แม่น้ำมูล ที่ สถานี M.6A บ้านสตึก อ.สตึก จ.บุรีรัมย์ (พ.ศ.2542-2552)



ร้อยละของช่วงเวลา	0.03	0.05	2	5	10	20	30	50	60	70	75
ปริมาณน้ำรายวัน-ลบ.ม./วิ.	1285.0	1231.0	739.0	540.0	350.0	165.0	80.7	11.9	4.75	1.00	0.40

โค้งแสดงสภาพการไหลของน้ำ

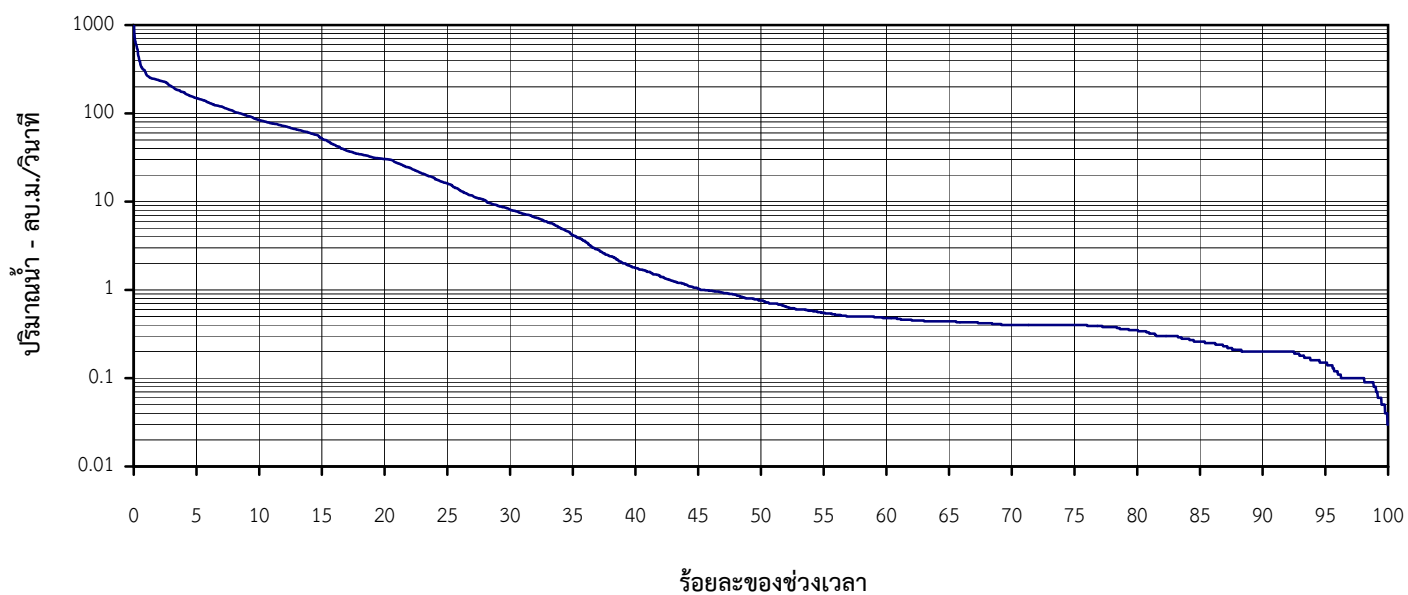
แม่น้ำมูล ที่ สถานี M.7 บ้านชุมชนดิงาม อ.วารินชำราบ จ.อุบลราชธานี (พ.ศ.2542-2552)



ร้อยละของช่วงเวลา	0.05	2	5	10	20	50	60	80	90	95	100
ปริมาณน้ำรายวัน-ลบ.ม./วิ.	6226.0	3948.0	3000.0	2380.0	1505.0	235.0	138.0	63.0	45.0	32.0	4.40

โค้งแสดงสภาพการไหลของน้ำ

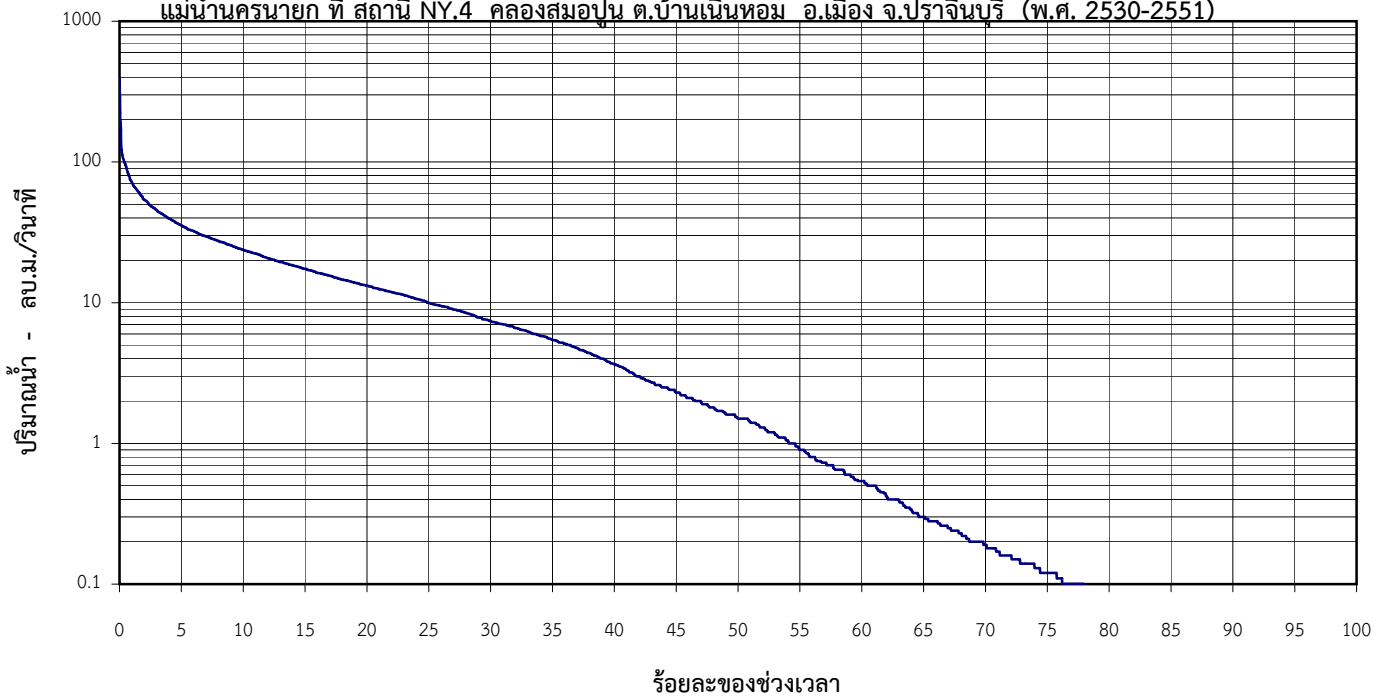
ห้วยสำราญ ที่ สถานี M.9 บ้านหนองหญ้าปล้อง อ.เมือง จ.ศรีสะเกษ (พ.ศ.2542-2552)



ร้อยละของช่วงเวลา	0.03	0.05	2	5	10	20	30	50	80	90	100
ปริมาณน้ำรายวัน-ลบ.ม./วิ.	1001.0	765.0	236.7	148.8	84.2	30.4	8.08	0.76	0.35	0.20	0.03

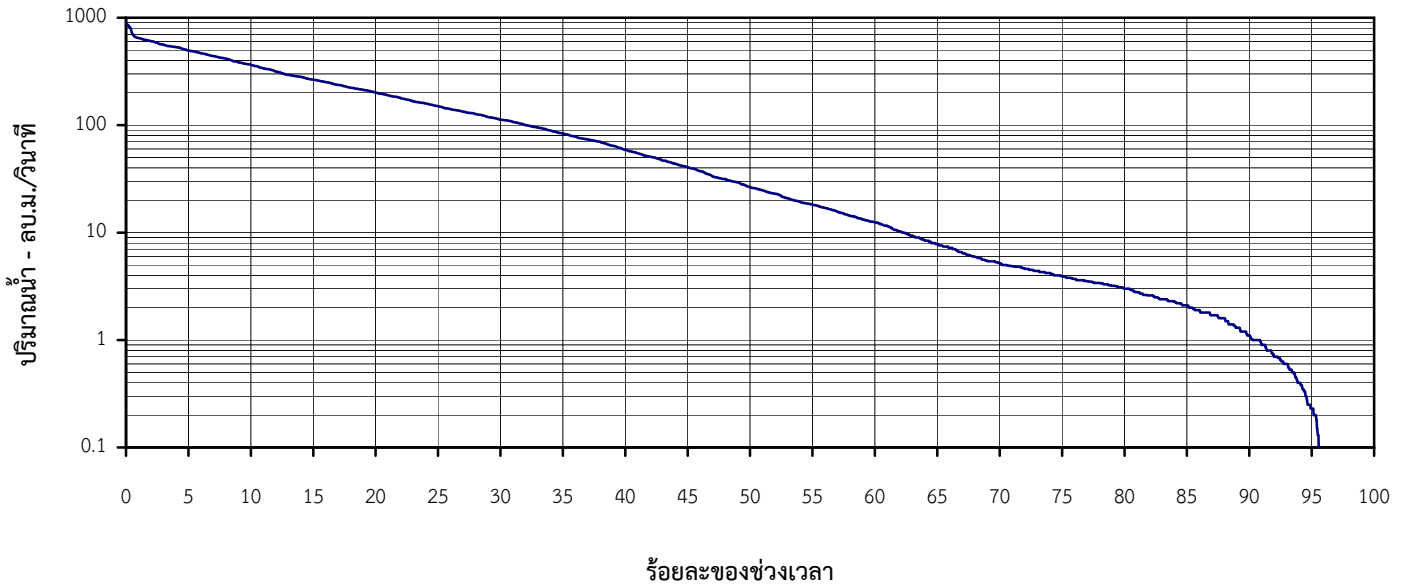
โค้งแสดงสภาพการไหลของน้ำ

แม่น้ำครนาก ที่ สถานี NY.4 คลองสมอปูน ต.บ้านเนินหอม อ.เมือง จ.ปราจีนบุรี (พ.ศ. 2530-2551)



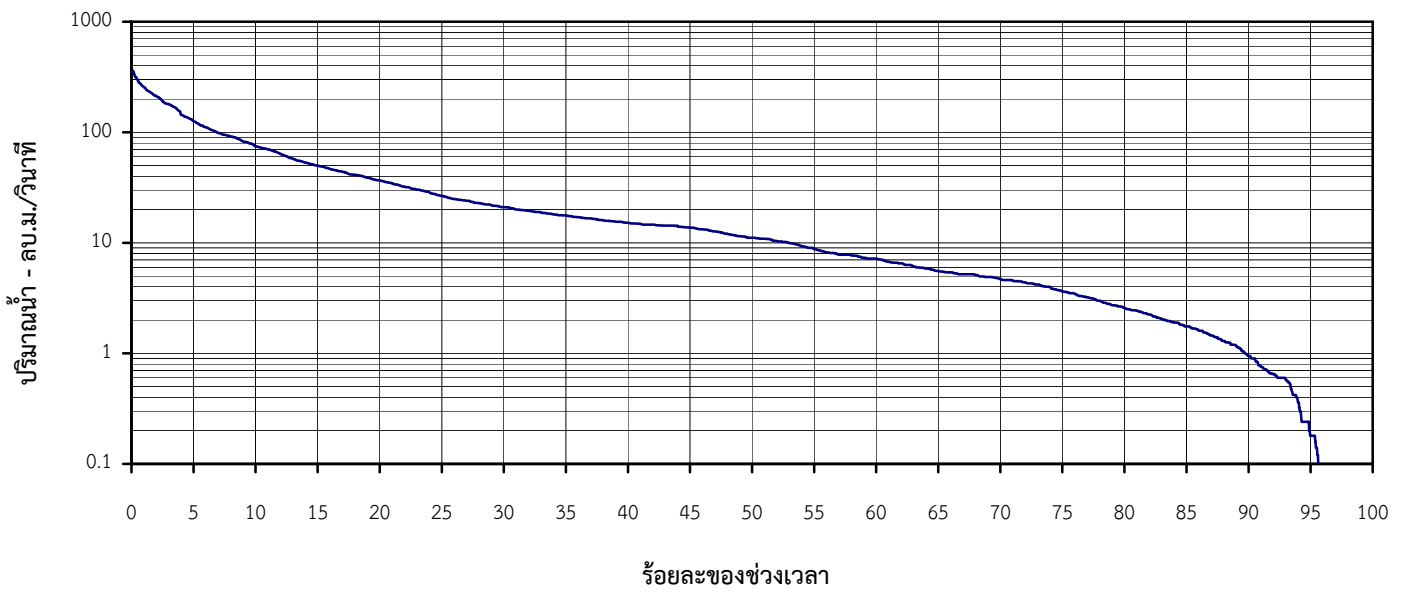
ร้อยละของช่วงเวลา	0.01	0.5	5	10	20	30	50	60	70	87.53
ปริมาณน้ำรายวัน-ลบ.ม./วิ.	393.6	94.5	35.4	23.8	13.2	7.40	1.50	0.54	0.19	0.00

โค้งแสดงสภาพการไหลของน้ำ
แม่น้ำปราจีนบุรี ที่ สถานี Kgt.3 อ.กบินทร์บุรี จ.ปราจีนบุรี (พ.ศ.2542-2551)



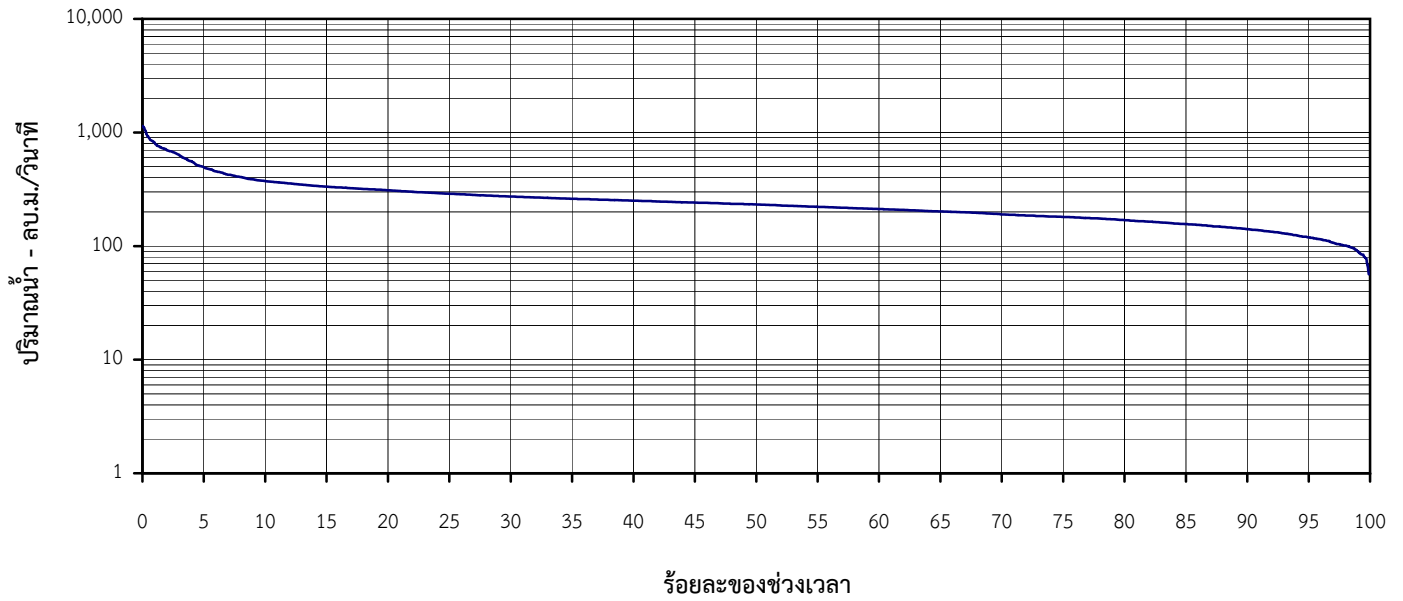
ร้อยละของช่วงเวลา	2	5	10	25	30	40	50	60	70	80	90
ปริมาณน้ำรายวัน-ลบ.ม./วิ.	603.4	495.8	365.8	150.0	112.5	58.8	26.5	12.4	5.19	3.00	1.10

โค้งแสดงสภาพการไหลของน้ำ
คลองพระสทิง ที่ สถานี Kgt.10 บ้านสระขวัญ อ.เมือง จ.สระแก้ว (พ.ศ.2536-2547)



ร้อยละของช่วงเวลา	2	5	10	25	30	50	60	70	80	90	95
ปริมาณน้ำรายวัน-ลบ.ม./วิ.	212.0	126.0	74.5	26.6	21.0	11.1	7.20	4.69	2.58	0.95	0.18

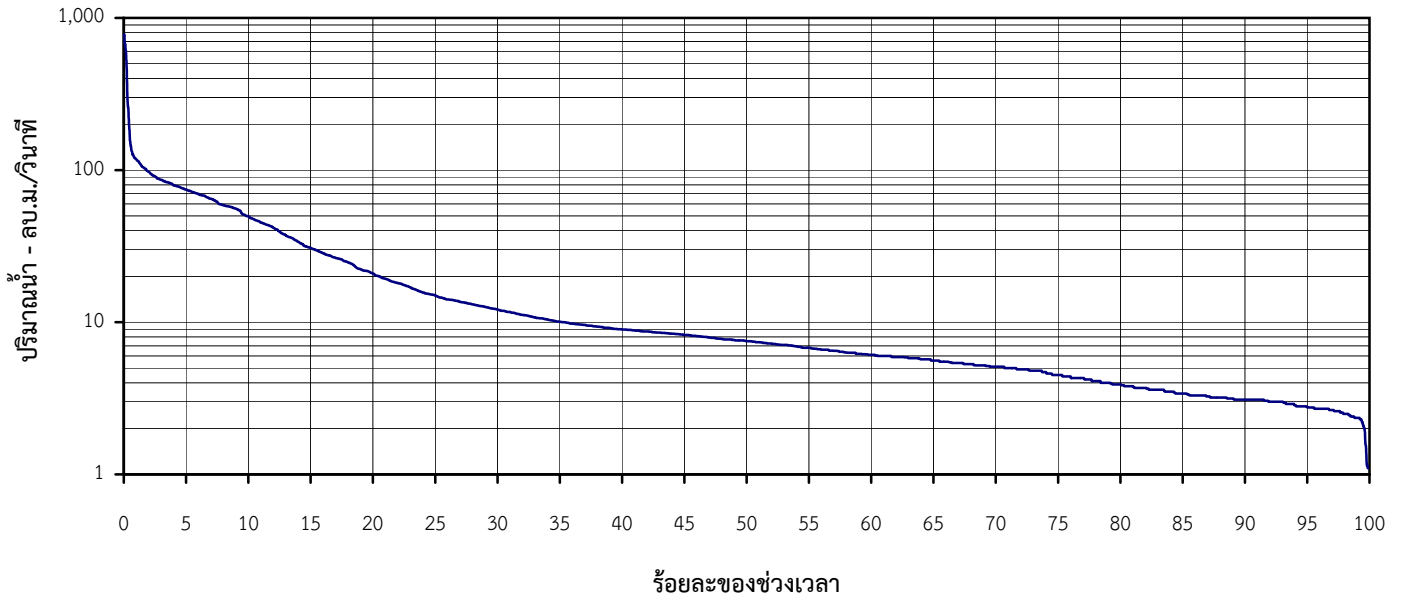
โค้งแสดงสภาพการไหลของน้ำ
แม่น้ำแควน้อย ที่ สถานี K.37 บ้านวังเย็น อ.เมือง จ.กาญจนบุรี (พ.ศ.2543-2552)



ร้อยละของช่วงเวลา	5	10	20	30	40	50	70	80	90	95	100
ปริมาณน้ำรายวัน-ลบ.ม./วิ.	495.4	373.8	310.0	272.8	250.9	232.2	190.0	169.2	140.6	119.5	40.3

โค้งแสดงสภาพการไหลของน้ำ

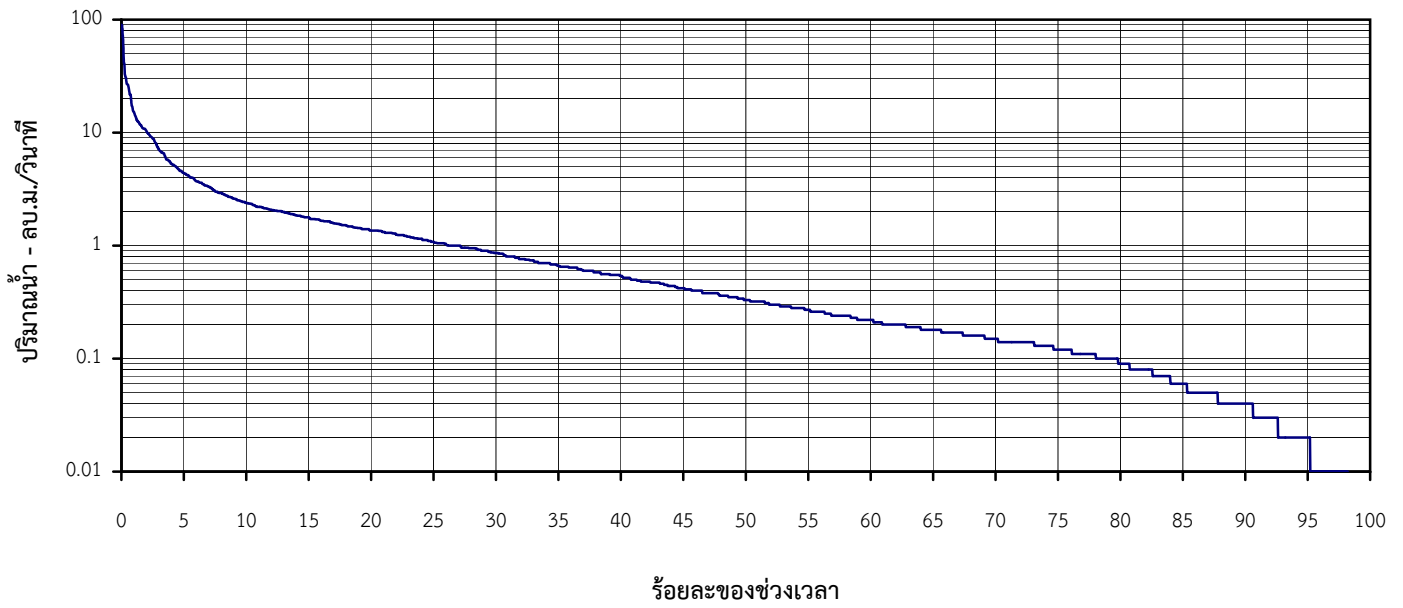
แม่น้ำเพชรบุรี ที่ สถานี B.10 ตลาดท่ายาง อ.ท่ายาง จ.เพชรบุรี (พ.ศ.2543-2552)



ระยะเวลาของช่วงเวลา	5	10	20	30	40	50	70	80	90	95	100
ปริมาณน้ำรายวัน-ลบ.ม./วิ.	74.46	49.58	20.89	12.15	8.96	7.50	5.10	3.90	3.10	2.76	0.95

โค้งแสดงสภาพการไหลของน้ำ

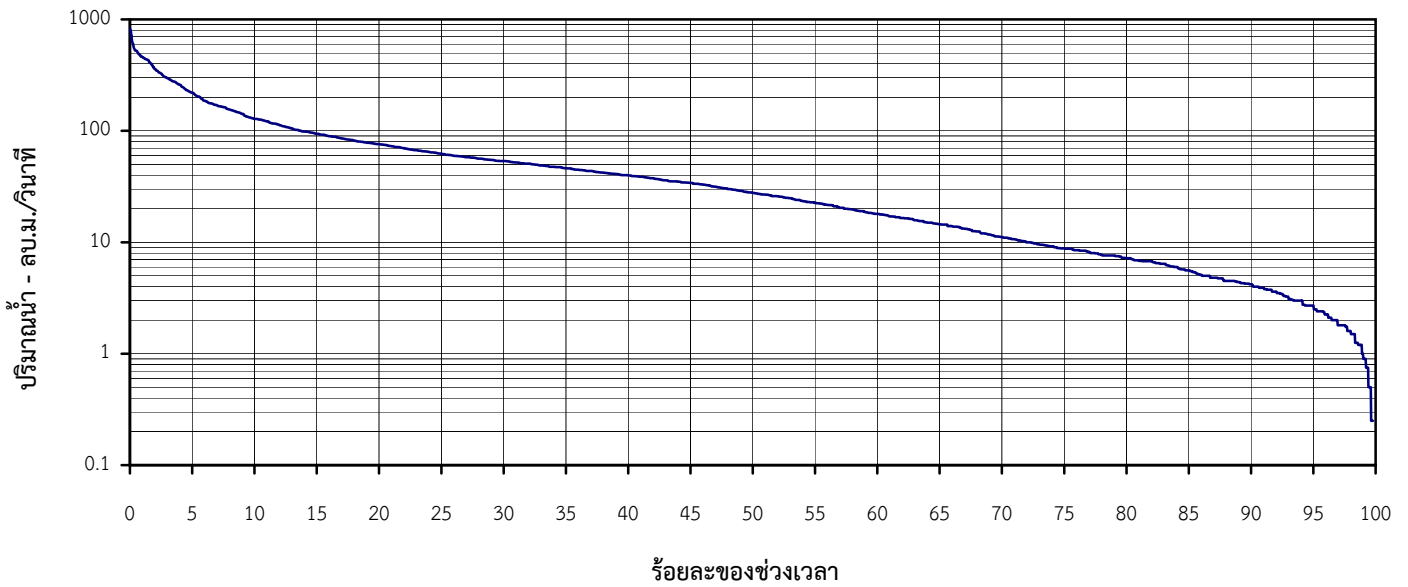
คลองทับสะแก ที่ สถานี GT.9 บ้านกลาง อ.ทับสะแก จ.ประจวบคีรีขันธ์ (พ.ศ.2543-2552)



ระยะเวลาของช่วงเวลา	5	10	20	30	40	50	70	80	90	95	97
ปริมาณน้ำรายวัน-ลบ.ม./วิ.	4.40	2.38	1.36	0.86	0.54	0.33	0.15	0.09	0.04	0.02	0.01

โค้งแสดงสภาพการไหลของน้ำ

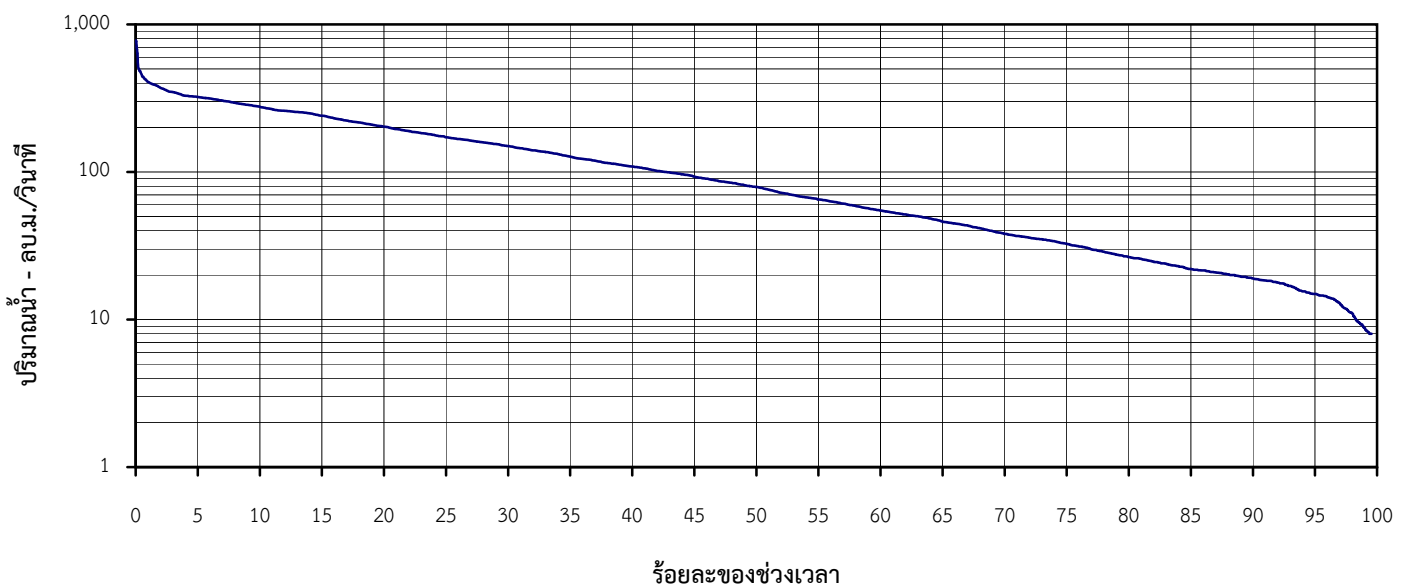
คลองตะกั่วป่า ที่ สถานี X.187 บ้านหินदान อ.ตะกั่วป่า จ.พังงา (พ.ศ.2542-2551)



ร้อยละของช่วงเวลา	0.05	0.5	10	20	30	40	50	70	80	90	96
ปริมาณน้ำรายวัน-ลบ.ม./วิ.	801.2	523.6	128.0	76.0	53.5	39.8	27.8	11.1	7.2	4.2	0.0

โค้งแสดงสภาพการไหลของน้ำ

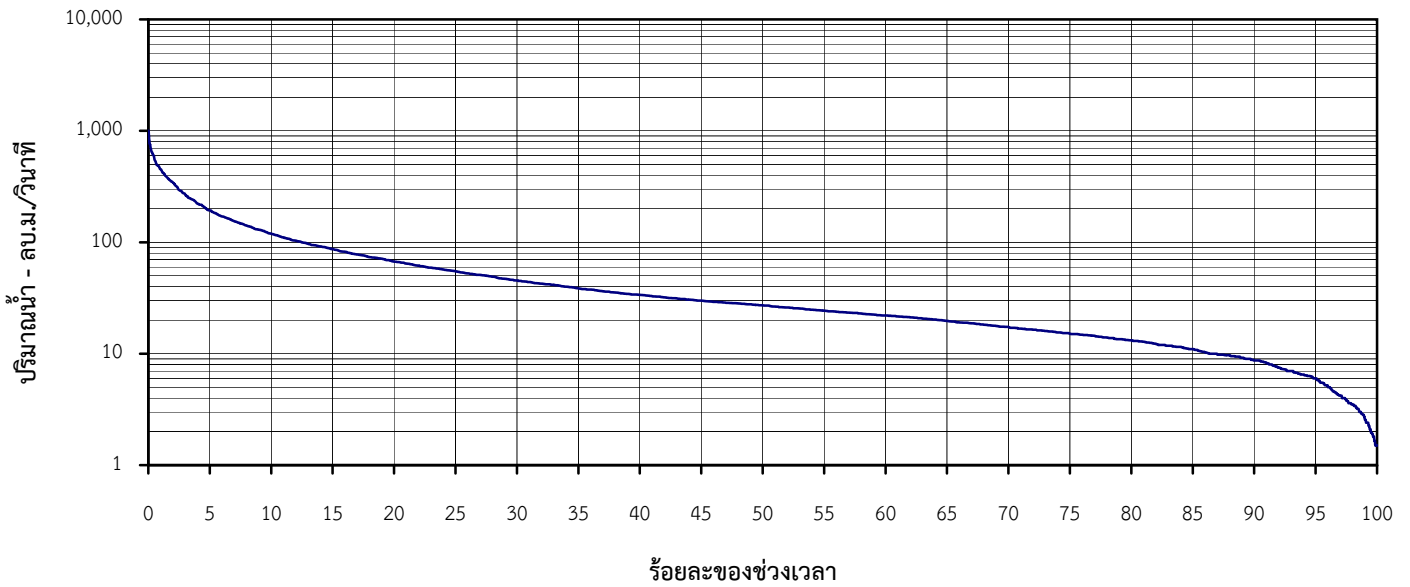
แม่น้ำตาปี ที่ สถานี X.37A อ.พระแสง จ.สุราษฎร์ธานี (พ.ศ.2543-2552)



ร้อยละของช่วงเวลา	0.05	0.5	10	20	30	40	50	70	80	90	98
ปริมาณน้ำรายวัน-ลบ.ม./วิ.	768.1	454.1	276.7	202.9	150.0	108.8	79.0	38.0	26.5	19.0	0.0

โค้งแสดงสภาพการไหลของน้ำ

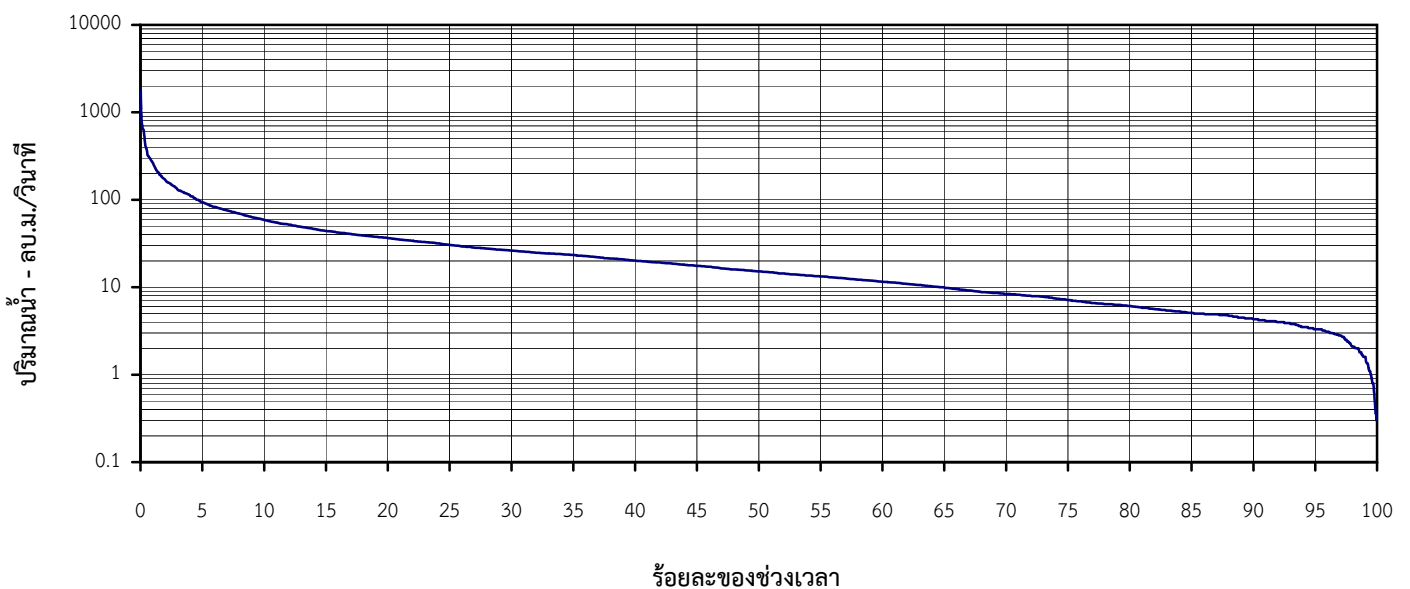
คลองท่าตะเภา ที่ สถานี X.158 บ้านวังครก อ.ท่าแซะ จ.ชุมพร (พ.ศ.2542-2551)



ร้อยละของช่วงเวลา	0.05	0.5	10	20	30	40	50	70	80	90	100
ปริมาณน้ำรายวัน-ลบ.ม./วิ.	913.5	554.9	119.3	67.1	45.5	33.7	27.1	17.4	13.2	8.70	1.50

โค้งแสดงสภาพการไหลของน้ำ

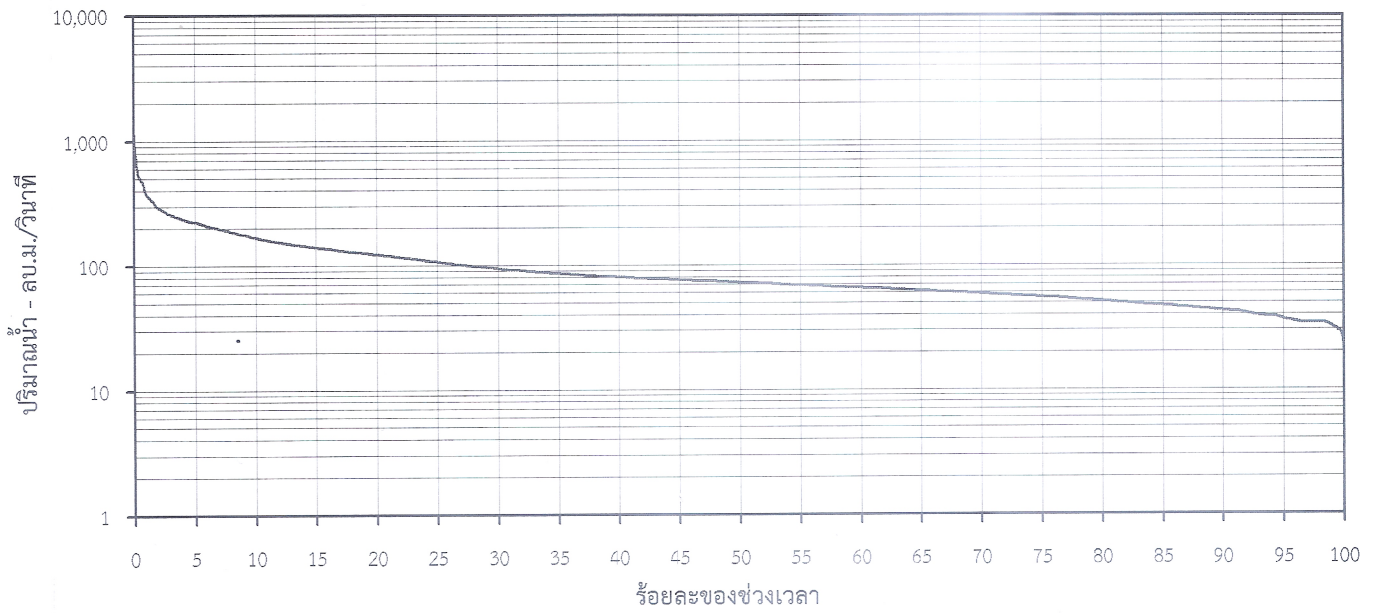
คลองอู่ตะเภา ที่ สถานี X.90 บ้านบางศาลา อ.คลองหอยโข่ง จ.สงขลา (พ.ศ.2543-2552)



ร้อยละของช่วงเวลา	0.03	0.05	1	10	30	40	50	80	90	95	100
ปริมาณน้ำรายวัน-ลบ.ม./วิ.	1702.6	1231.1	263.8	58.7	45.5	33.7	27.1	6.10	4.30	3.30	0.00

โค้งแสดงสภาพการไหลของน้ำ

แม่น้ำปัตตานี ที่ สถานี X.40A บ้านท่าสาป อ.เมือง จ.ยะลา (พ.ศ.2541-2550)



ร้อยละของช่วงเวลา	0.05	0.5	10	20	30	40	50	70	80	90	100
ปริมาณน้ำรายวัน-ลบ.ม./วิ.	1072.0	502.2	166.3	121.8	94.0	80.4	72.2	58.4	51.0	42.5	21.6