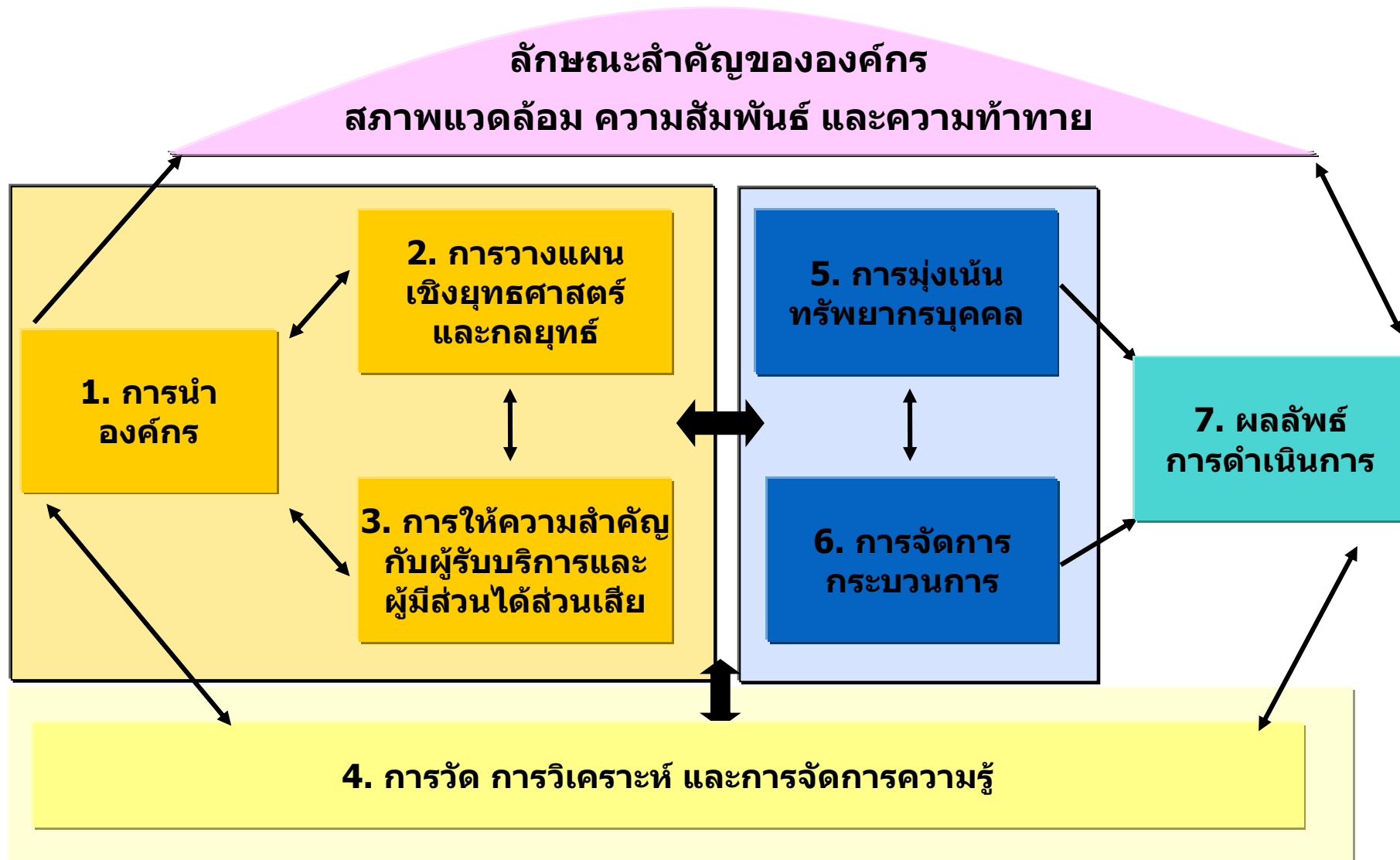




# เกณฑ์การพัฒนาคุณภาพการบริหารจัดการ โครงการส่งน้ำและบำรุงรักษา และโครงการชลประทาน

นายอรรถพงษ์ จันทานุมัติ  
รองผู้อำนวยการ สำนักงานชลประทานที่ ๒



เกณฑ์การพัฒนาคุณภาพการบริหารจัดการภาครัฐ (PMQA)



# ลักษณะสำคัญขององค์กร

---

ลักษณะสำคัญขององค์กรประกอบด้วย 2 หมวด

1. ลักษณะองค์กร ประกอบด้วย

- ก. ลักษณะพื้นฐานของส่วนราชการ
- ข. ความสัมพันธ์ภายในภายนอกองค์กร

2. ความท้าทายขององค์กร

- ก. สภาพการแข่งขัน
- ข. ความท้าทายเชิงยุทธศาสตร์
- ค. ระบบการปรับปรุงผลการดำเนินการ

# 1. ลักษณะองค์กร

## ก. ลักษณะสำคัญพื้นฐานของส่วนราชการ

- 1) -พันธกิจหน้าที่ตามกฎหมายของส่วนราชการ  
-มีแนวทางและวิธีการอย่างไรในการให้บริการแก่ผู้รับบริการ
- 2) วิสัยทัศน์ เป้าประสงค์หลัก ค่านิยม และวัฒนธรรมของส่วนราชการ/โครงการคืออะไร
- 3) ลักษณะโดยรวมของบุคลากรในโครงการฯ เป็นอย่างไร เช่น ระดับการศึกษา อายุ สายงาน ระดับตำแหน่ง ข้อกำหนดพิเศษในการปฏิบัติงาน เป็นต้น
- 4) ส่วนราชการมีเทคโนโลยี อุปกรณ์ และสิ่งอำนวยความสะดวกที่สำคัญอะไรบ้าง ในการให้บริการและการปฏิบัติงาน
- 5) ส่วนราชการ/โครงการ ดำเนินการภายใต้กฎหมาย กฎ ระเบียบ ข้อบังคับที่สำคัญอะไรบ้าง



# 1. ลักษณะองค์กร

## ข. ความสัมพันธ์ภายในภายนอกองค์กร

- 6) โครงสร้างองค์กร และวิธีการจัดการที่แสดงถึงการกำกับดูแลตนเองที่ดีเป็นเช่นไร
- 7) ส่วนราชการหรือองค์กรที่เกี่ยวข้องกันในการให้บริการหรือส่งมอบงานต่อกันมีหน่วยงานใดบ้าง มีบทบาทอย่างไรในการปฏิบัติงานร่วมกัน
  - ข้อกำหนดที่สำคัญในการปฏิบัติงานร่วมกัน มีอะไรบ้าง
  - มีแนวทางและวิธีการสื่อสารระหว่างกันอย่างไร
- 8) - กลุ่มผู้รับบริการและผู้มีส่วนได้ส่วนเสียหลักของส่วนราชการ/โครงการ คือใครบ้าง
  - กลุ่มผู้รับบริการและผู้มีส่วนได้ส่วนเสียเหล่านี้มีความต้องการและความคาดหวังที่สำคัญอะไรบ้าง
  - แนวทางและวิธีการสื่อสารระหว่างกันคืออะไร



## 2. ความท้าทายต่อองค์กร

### ก. สภาพการแข่งขัน

- 9) -สภาพการแข่งขันทั้งภายในและภายนอกของโครงการ เป็นเช่นใด
  - ประเภทการแข่งขัน และจำนวนคู่แข่งในแต่ละประเภทเป็นเช่นใด
  - ประเด็นการแข่งขันคืออะไร และผลการดำเนินการปัจจุบันในประเด็นดังกล่าวเมื่อเปรียบเทียบกับคู่แข่งเป็นอย่างไร
- 10) - ปัจจัยสำคัญที่ทำให้ส่วนราชการประสบความสำเร็จเมื่อเปรียบเทียบกับคู่แข่งคืออะไร
  - ปัจจัยแวดล้อมที่เปลี่ยนแปลงไปซึ่งมีผลต่อสภาพการแข่งขันของส่วนราชการคืออะไร
- 11) ข้อมูลเชิงเปรียบเทียบและข้อมูลเชิงแข่งขันมีแหล่งข้อมูลอยู่ที่ใดบ้าง
- 12) ข้อจำกัดในการได้มาซึ่งข้อมูลเชิงเปรียบเทียบ และข้อมูลเชิงแข่งขันมีอะไรบ้าง (ถ้ามี)



## 2. ความท้าทายต่อองค์กร

### ข. ความท้าทายเชิงยุทธศาสตร์

(13) ความท้าทายเชิงยุทธศาสตร์ของโครงการ ในพื้นที่ คืออะไร

- ความท้าทายตามพันธกิจ
- ความท้าทายด้านปฏิบัติการ
- ความท้าทายด้านทรัพยากรบุคคล



## 2. ความท้าทายต่อองค์กร

### ค. ระบบการปรับปรุงผลการดำเนินการ



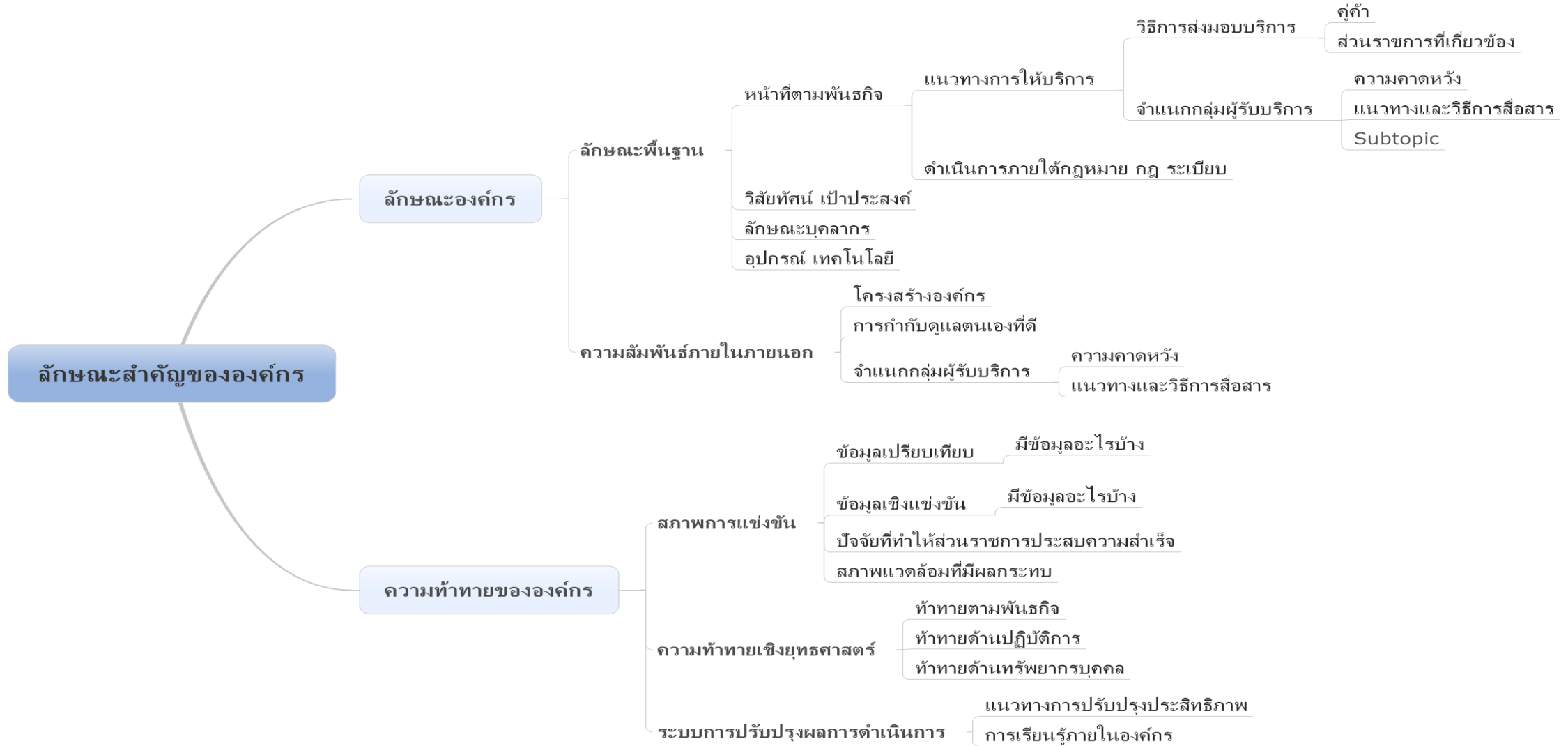
- (14) แนวทางและวิธีการในการปรับปรุงประสิทธิภาพของโครงการฯ เพื่อให้เกิดผลการดำเนินการที่ดีอย่างต่อเนื่องมีอะไรบ้าง
- (15) ภายในองค์กรมีแนวทางในการเรียนรู้ขององค์กรและมีการแลกเปลี่ยนความรู้อย่างไร

### ง. ข้อมูลสรุป

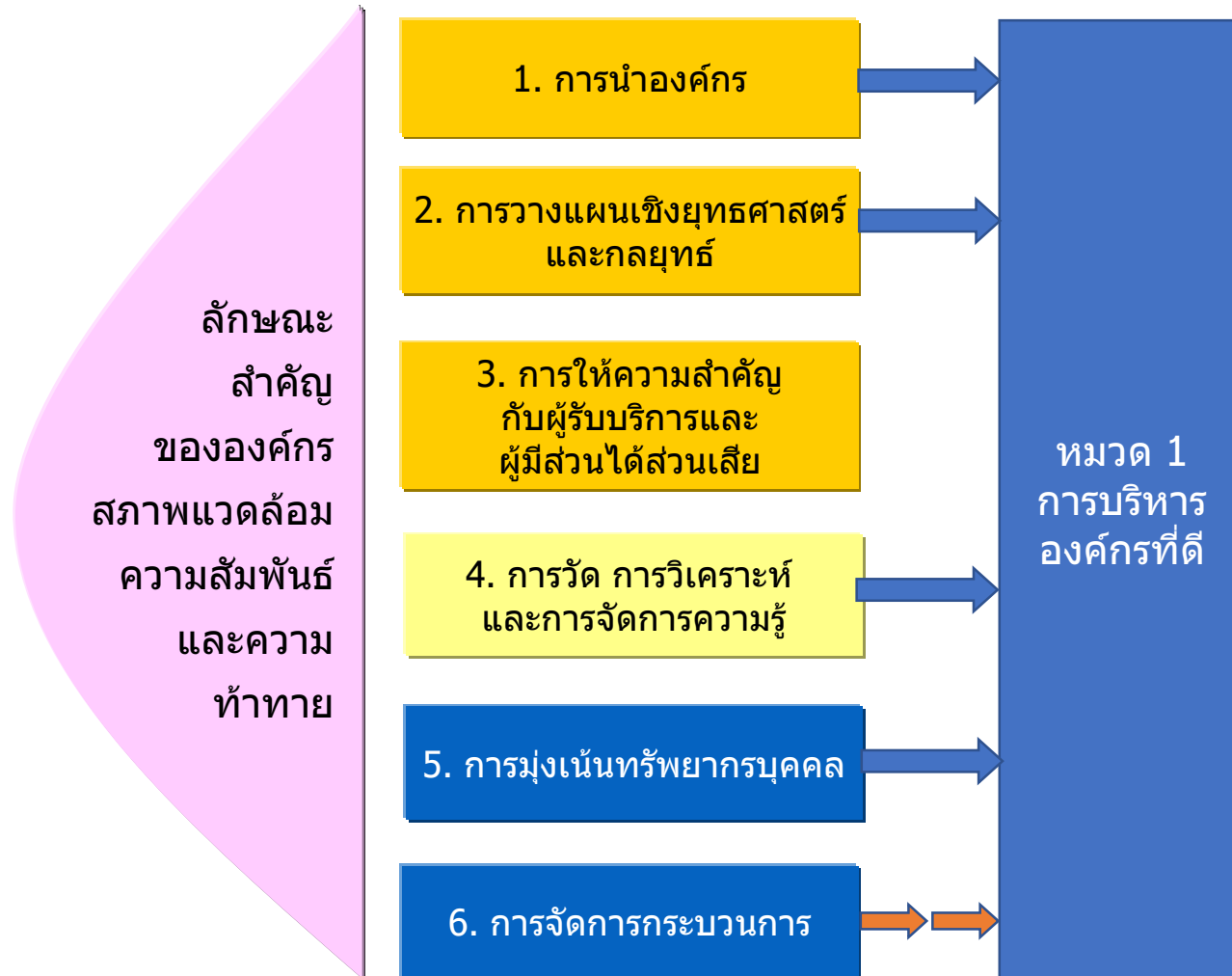
โครงการส่งน้ำและบำรุงรักษา  
และโครงการชลประทาน







# เกณฑ์ PMQA VS เกณฑ์การพัฒนาคคุณภาพการบริหารจัดการโครงการ



## หมวด 1 การบริหารองค์กรที่ดี

### 1.1 การนำองค์กร มี 2 หมวด

- ก. การกำหนดทิศทางและการกำกับดูแลองค์กร (มี 7 ข้อ)
- ข. ความรับผิดชอบต่อสังคม (มี 1 ข้อ)

### 1.2 การบริหารยุทธศาสตร์และการนำไปสู่การปฏิบัติ (มี 4 ข้อ)

### 1.3 การจัดการความรู้และฐานข้อมูลเพื่อการปฏิบัติ (มี 6 ข้อ)

### 1.4 การพัฒนาองค์กร มี 3 หมวด

- ก. ระบบงาน (มี 4 ข้อ)
- ข. การเรียนรู้ของบุคลากรและการสร้างแรงจูงใจ (มี 2 ข้อ)
- ค. การเสริมสร้างความผูกพัน (มี 1 ข้อ)

# หมวดที่ 1 การบริหารองค์กรที่ดี

## 1.1. การนำองค์กร

### ก. การกำหนดทิศทางและการกำกับดูแลตนเองที่ดีของโครงการ

- (1) การนำนโยบายกรรม ได้แก่ วิสัยทัศน์ ค่านิยม เป้าประสงค์ หรือผลการดำเนินงานที่คาดหวังไปถ่ายทอดสู่การปฏิบัติ
- (2) การดำเนินการของโครงการ ตามมาตรการโปร่งใสของกรมชลประทาน และ พรบ.ข้อมูลข่าวสาร
- (3) การถ่ายทอดให้ผู้ปฏิบัติทราบ (วิธีการถ่ายทอด จำนวนช่องทาง ความถี่ในการถ่ายทอด)
- (4) การมอบหมายงาน (เป็นทางการ/ไม่เป็นทางการ) เช่น คำสั่ง มอบหมายงาน ฯลฯ
- (5) การติดตามความก้าวหน้า และผลการดำเนินงานของโครงการฯ ตามทิศทาง ค่าเป้าหมาย และตัวชี้วัด และการทบทวนผลการดำเนินการ



# หมวดที่ 1 การบริหารองค์กรที่ดี



## 1.1. การนำองค์กร

### ก. การกำหนดทิศทางและการกำกับดูแลตนเองที่ดีของโครงการ

- (6) การรายงานผลการดำเนินการ และแนวทางการแก้ไขปัญหาให้ผู้บริหารทราบ (วิธีการ ความถี่)
- (7) การสร้างบรรยากาศ ความร่วมมือ ผูกพัน เพื่อส่งเสริมให้เกิดความร่วมมือในการปฏิบัติงานให้เป็นไปตามเป้าหมายที่กำหนด

### ข. ความรับผิดชอบต่อสังคม

- (8) การดำเนินการของโครงการที่คำนึงถึงผลกระทบทางลบที่อาจจะเกิดขึ้นต่อสังคมในเขตโครงการ



# หมวดที่ 1 การบริหารองค์กรที่ดี

## 1.2. การบริหารยุทธศาสตร์และการนำสู่การปฏิบัติ



### Strategic Management

- (1) การจัดทำแผน 5 ปี และ 1 ปี ตามยุทธศาสตร์ของโครงการในแต่ละด้าน
- (2) วิธีการในการจัดลำดับความสำคัญในการแก้ไขปัญหา และการจัดสรรงบประมาณ
- (3) วิธีการวิเคราะห์การจัดทำแผนควบคุมภายในและแผนบริหารความเสี่ยง ตามแนวทางที่กรมกำหนด
- (4) วิธีติดตาม คาดการณ์ และทบทวน ผลการดำเนินการของแผนปฏิบัติการ 5 ปี เพื่อให้ผลการดำเนินการเป็นไปตามเป้าหมายที่กำหนด

# แผนที่ยุทธศาสตร์กรมชลประทาน พ.ศ. 2560 - 2564

วิสัยทัศน์ : “องค์กรอัจฉริยะ ที่มุ่งสร้างความมั่นคงด้านน้ำ (Water Security) เพื่อเพิ่มคุณค่าการบริการภายในปี 2579”

ประเด็นยุทธศาสตร์ที่ 1

การพัฒนาแหล่งน้ำ และเพิ่มพื้นที่ชลประทาน ตามศักยภาพลุ่มน้ำ

ประเด็นยุทธศาสตร์ที่ 2

การเพิ่มประสิทธิภาพการบริหารจัดการน้ำอย่างบูรณาการตามวัตถุประสงค์การใช้น้ำ

ประเด็นยุทธศาสตร์ที่ 3

การป้องกันความเสียหายและสนับสนุนการบรรเทาภัยอันเกิดจากน้ำ

ประเด็นยุทธศาสตร์ที่ 4

การเสริมอำนาจประชาชนในระดับพื้นที่ การสร้างเครือข่าย และการมีส่วนร่วมของทุกภาคส่วนในงานบริหารงานจัดการน้ำชลประทาน

ประเด็นยุทธศาสตร์ที่ 5

การปรับเปลี่ยนสู่องค์กรอัจฉริยะ

ประสิทธิผล

SG1 มีแหล่งเก็บกักน้ำและมีปริมาณน้ำที่จัดการได้เพื่อเพิ่มพื้นที่ชลประทาน

SG2 การบริหารจัดการน้ำโดยให้ทุกภาคส่วนได้รับน้ำที่มีคุณภาพอย่างทั่วถึงและเป็นธรรมตามปริมาณน้ำต้นทุนที่มีในแต่ละปี

SG5 ความสูญเสียทางเศรษฐกิจที่ลดลง อันเนื่องมาจากอุทกภัยและภัยแล้ง

SG7 ยกระดับการมีส่วนร่วมของประชาชน และชุมชนในพื้นที่ไปสู่ระดับการเสริมอำนาจการบริหารจัดการการชลประทาน

SG10 เป็นองค์กรอัจฉริยะ

คุณภาพบริการ

SG6 การคาดการณ์สถานการณ์น้ำที่มีความทันสมัยและเข้าถึงกลุ่มเป้าหมายของชลประทานที่ทันต่อเหตุการณ์

SG8 เพิ่มเครือข่ายให้ครอบคลุมทุกกลุ่มผู้ใช้น้ำ

ประสิทธิภาพ

SG3 การปรับเปลี่ยนการใช้น้ำภาคเกษตรมีประสิทธิภาพมากขึ้น

SG4 เพิ่มมูลค่าทางเศรษฐกิจทางการเกษตรในพื้นที่ชลประทาน

SG9 ได้รับการสนับสนุนจากท้องถิ่นและจังหวัดในการพัฒนาโครงการ

พัฒนาองค์กร

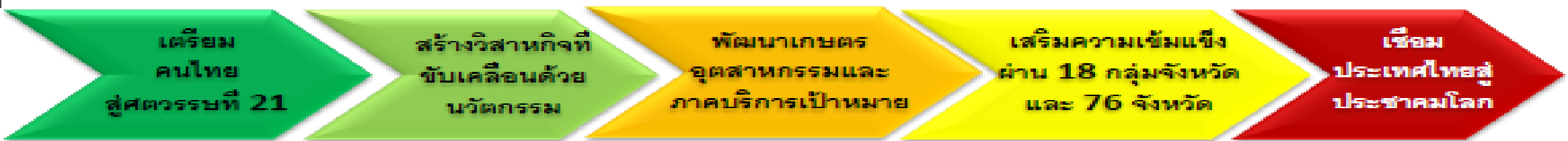
OpO10 มีระบบฐานข้อมูลสารสนเทศและองค์ความรู้ที่เหมาะสมในงานชลประทาน

OpO11 กระบวนการที่มีประสิทธิภาพเหมาะสมกับการทำงานบนฐานดิจิทัล เทคโนโลยีและสารสนเทศ

OpO12 บุคลากรมีสมรรถนะสูง

OpO13 มีผลงานการวิจัยและพัฒนาที่ใช้ประโยชน์ในงานชลประทาน

# 5 วาระ Thailand 4.0



- 1.1 การปฏิรูปการศึกษาเพื่อเตรียมคนไทย
- 1.2 สร้างโปรแกรมพัฒนาทักษะอาชีพ
- 1.3 มาตรการสนับสนุนอุตสาหกรรม Refill และ Reform 1.0-2.0

- 2.1 การพัฒนาเกษตรที่ทันสมัย (Smart Farmers)
- 2.2 การยกระดับขีดความสามารถของ SMEs
- 2.3 การพัฒนากลุ่มธุรกิจบริการที่มีมูลค่าสูง
- 2.4 การสร้างระบบนิเวศน์ที่เอื้อต่อการบ่มเพาะ Startups

- 3.1 เกษตร อุตสาหกรรม และเทคโนโลยีชีวภาพ
- 3.2 สาธารณสุข สุขภาพ และเทคโนโลยีการแพทย์
- 3.3 เครื่องมืออุปกรณ์อัจฉริยะหุ่นยนต์และเทคโนโลยีเมคาทรอนิกส์
- 3.4 ดิจิทัล Internet of Things ปัญญาประดิษฐ์ และเทคโนโลยีสมองกลฝังตัว
- 3.5 เศรษฐกิจสร้างสรรค์วัฒนธรรมและการบริการที่มีคุณค่าสูง
- 3.6 กรอบอุตสาหกรรมกำลังคนของประเทศ
- 3.7 การปฏิรูประบบวิจัยเพื่อก้าวสู่ Thailand 4.0

- 4.1 โครงสร้างพื้นฐานระบบตลาดและกลไกการค้า
- 4.2 อุตสาหกรรมและแนวทางขับเคลื่อน 18 กลุ่มจังหวัด
- 4.3 การจัดตั้ง Innovation Hub ในระดับภูมิภาค
- 4.4 การขับเคลื่อนแผนอุตสาหกรรมจังหวัด 4.0

- 5.1 การผลักดันให้ประเทศไทยเป็นชาติการค้าและหนึ่งในศูนย์กลางธุรกิจระหว่างประเทศของเอเชีย
- 5.2 การขับเคลื่อนเศรษฐกิจในบริบทของ CLMV
- 5.3 โมเดลการทำธุรกิจระหว่างประเทศไทยในศตวรรษที่ 21

# PM Agenda

## PM Agenda: 10 ประเด็นยุทธศาสตร์และนโยบายระดับบัญชาการ

5 วาระ Thailand 4.0



กลไก  
การบริหาร  
จัดการ



- กลไกภาครัฐ/ประชารัฐ
- ข้อตกลง/กติกาสากล
- กฎหมาย/กฎระเบียบ

โครงสร้างพื้นฐานทางกายภาพ

- น้ำ/ป่า
- พลังงาน
- สิ่งแวดล้อม

โครงสร้างพื้นฐานเชิงเครือข่าย

- เครือข่ายดิจิทัล
- เครือข่ายคมนาคมและโลจิสติกส์

โครงสร้างพื้นฐานทางปัญญา

- การศึกษาและกระบวนการเรียนรู้
- การวิจัยและพัฒนา
- วิทยาศาสตร์เทคโนโลยี

โครงสร้างพื้นฐานทางสังคม

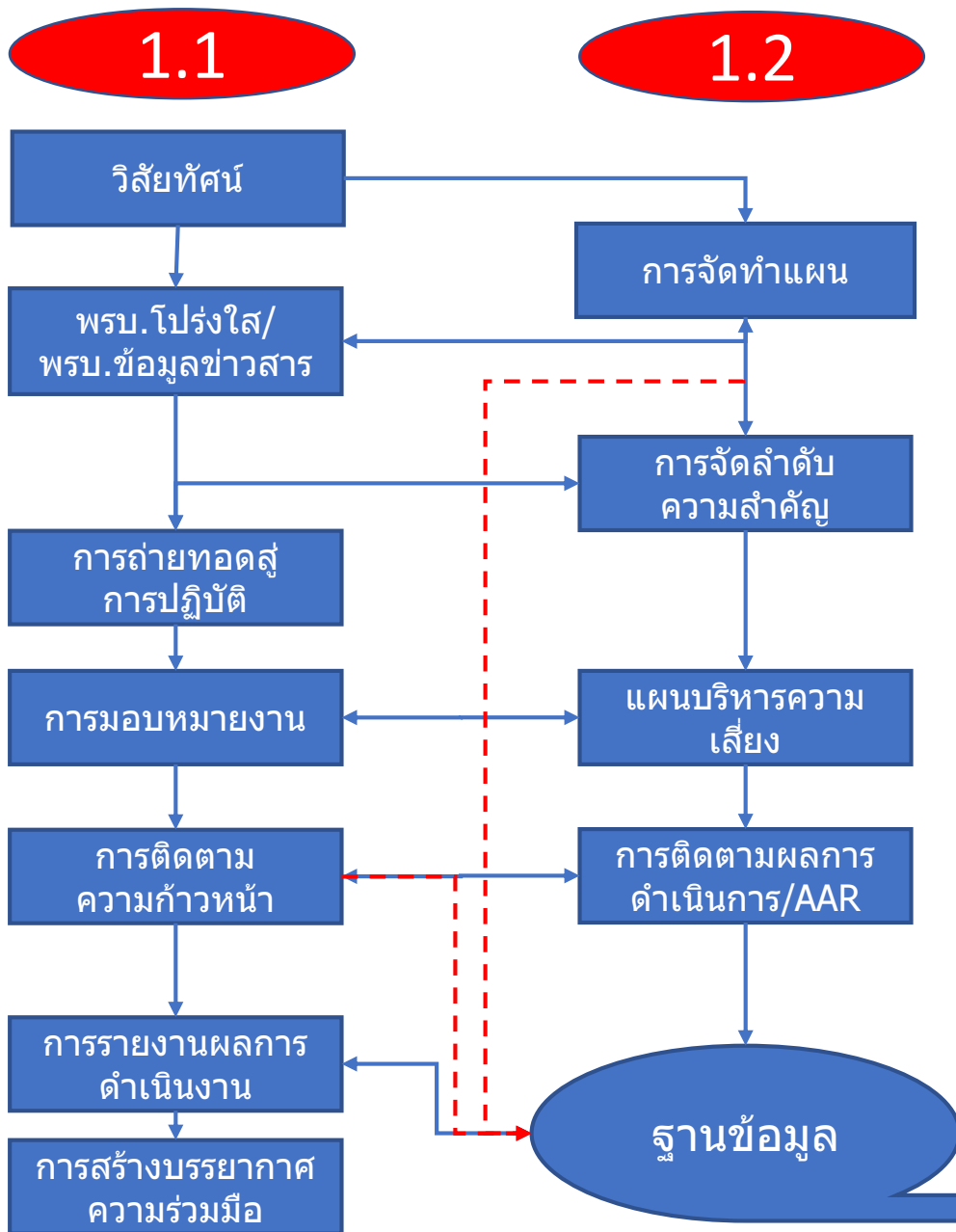
- สวัสดิการ
- การสร้างภูมิคุ้มกันทางสังคม
- สุขภาพ



# ยุทธศาสตร์ชาติ 20 ปี กับ 10 ประเด็นยุทธศาสตร์

## ยุทธศาสตร์ชาติ 20 ปี กับ 10 ประเด็นยุทธศาสตร์และนโยบายระดับบัญชาการ



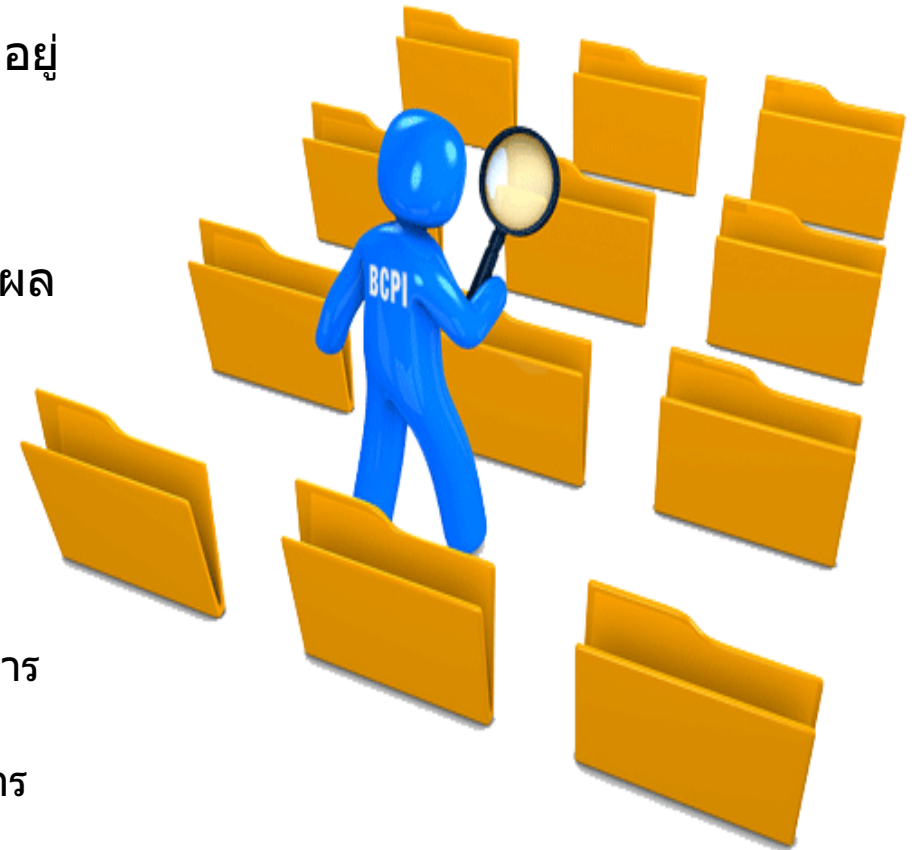


# หมวดที่ 1 การ บริหารองค์กรที่ดี

# หมวดที่ 1 การบริหารองค์การที่ดี

## 1.3 การจัดทำระบบข้อมูล

- (1) ฐานข้อมูลสารสนเทศที่สำคัญ เพื่อใช้ในการบริหารจัดการโครงการ ที่มีอยู่ในปัจจุบัน มีฐานข้อมูลอะไรบ้าง
- (2) รอบระยะเวลาในการจัดเก็บข้อมูล และผู้รับผิดชอบ
- (3) ระบบการจัดเก็บและการใช้ข้อมูลระบบสารสนเทศ เพื่อใช้ในการติดตามผลการดำเนินงานและการตัดสินใจ
  - (3.1) ระบบการจัดเก็บข้อมูล
  - (3.2) ระบบการนำข้อมูลมาใช้ในการดำเนินงาน/แสดงข้อมูลให้ผู้รับบริการฯ เพื่อใช้ในการติดตามผลดำเนินการ
  - (3.3) ระบบฐานข้อมูลตามตัวชี้วัดที่สำคัญของกรมฯ และของโครงการ
  - (3.4) การดำเนินการรายงานในระบบ On-Line ของกรม และรอบระยะเวลาในการรายงาน
  - (3.5) ข้อมูลที่นำเสนอบน Website และตามแนวทางที่กรมกำหนดของโครงการ เพื่อเสนอต่อผู้รับบริการและผู้มีส่วนได้ส่วนเสีย ตาม พรบ. ข้อมูลข่าวสาร



# หมวดที่ 1 การบริหารองค์กรที่ดี

## 1.3 การจัดทำระบบข้อมูล

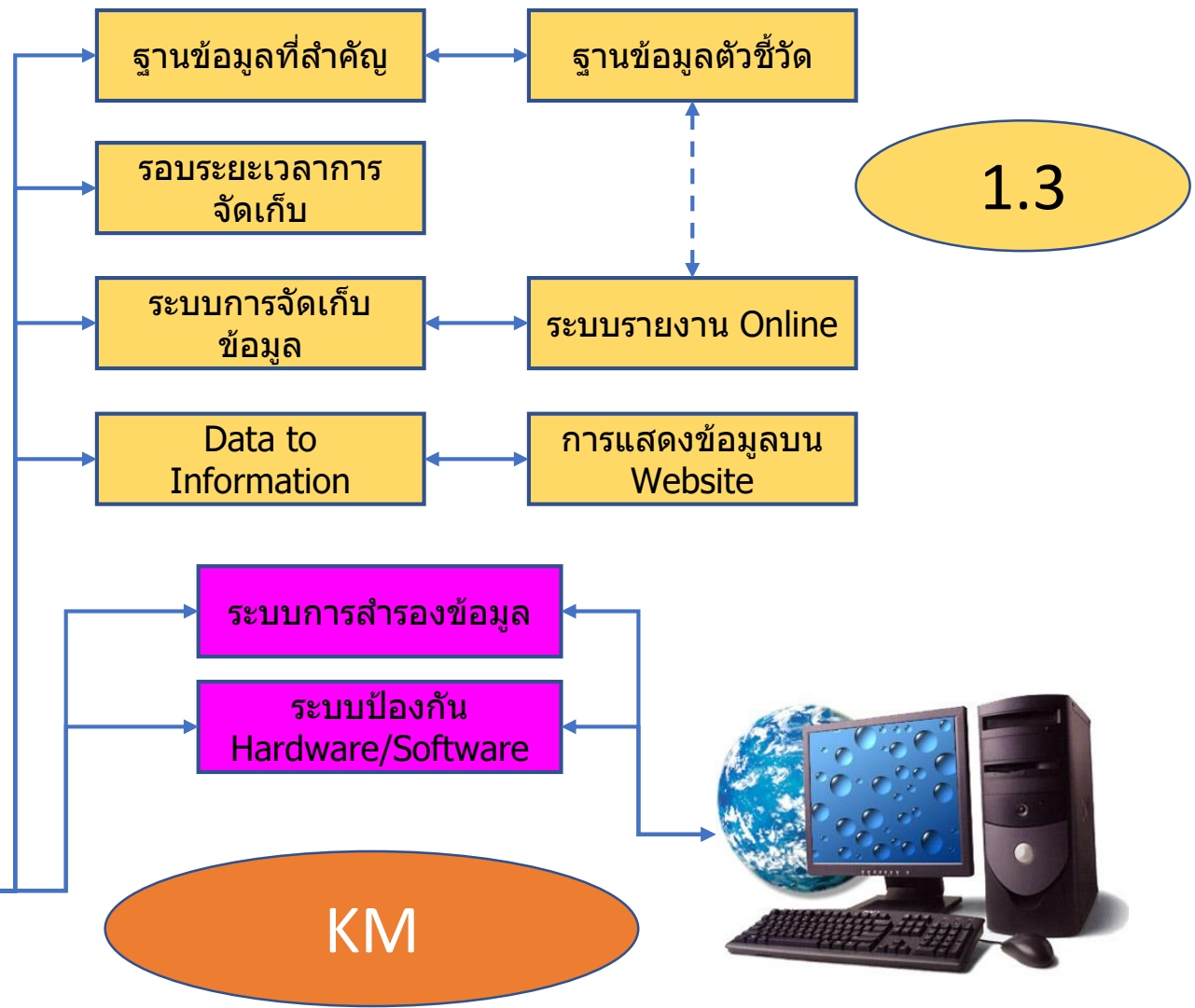
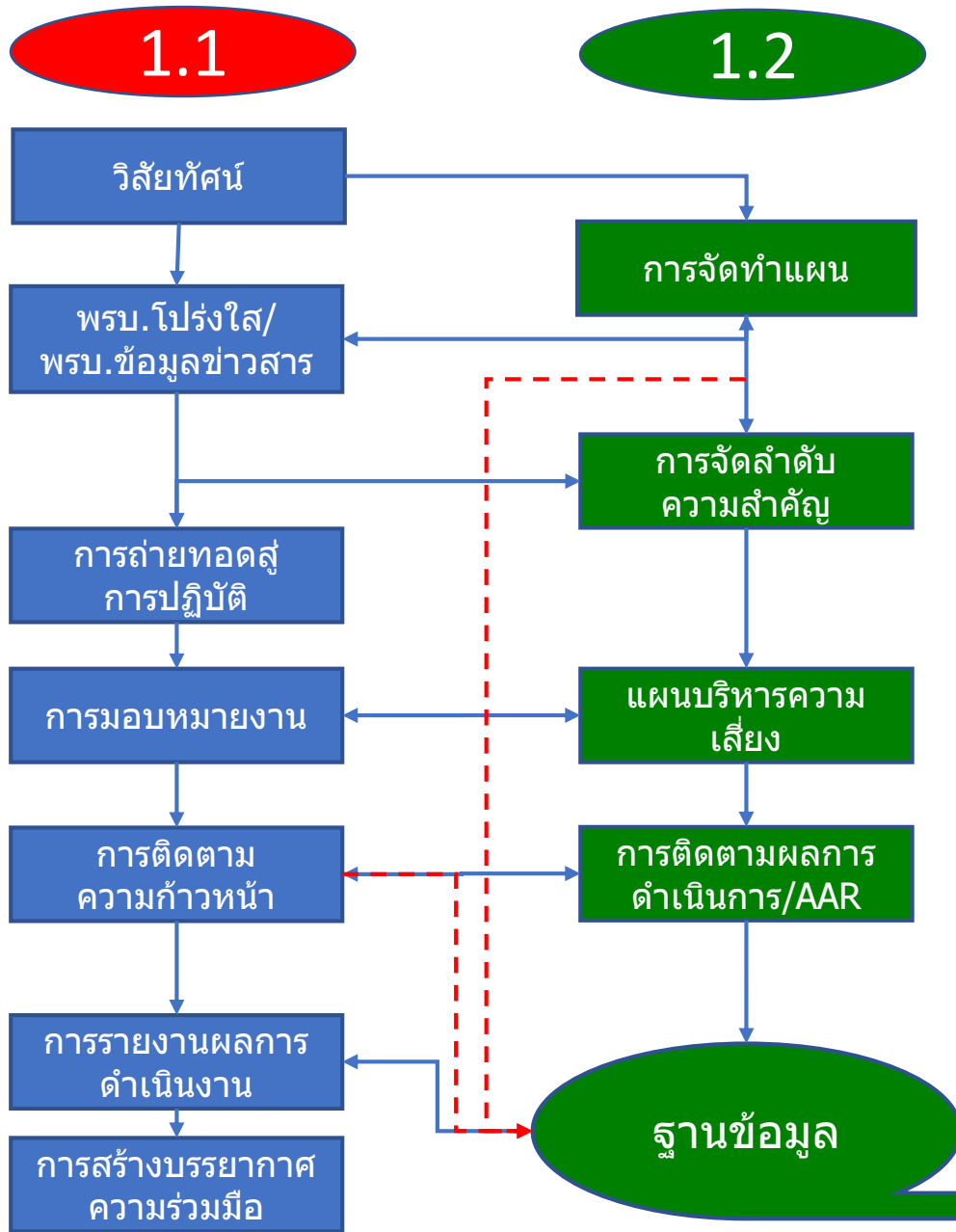
- (4) มีการสำรองข้อมูลสารสนเทศ (Backup) ความถี่ และผู้รับผิดชอบ
- (5) การป้องกันระบบฮาร์ดแวร์ และซอฟต์แวร์ ตามแนวทางที่กรมกำหนด



- (6) การจัดการความรู้ (KM) ของโครงการ ตามแนวทางแผนจัดการความรู้ ที่กรมฯ กำหนด เช่น คลังความรู้ Cop



# หมวดที่ 1 การบริหารองค์กรที่ดี



# หมวดที่ 1 การบริหารองค์กรที่ดี

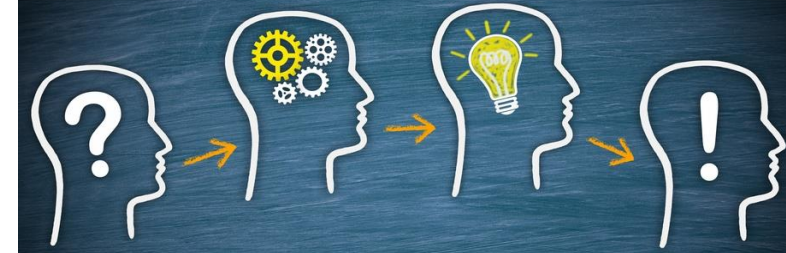
## 1.4. การพัฒนาองค์กร

### ก. ระบบงาน

- (1) การนำระบบเทคโนโลยี อุปกรณ์ เครื่องมือในการปฏิบัติการ และสิ่งอำนวยความสะดวกมาใช้ในการปฏิบัติงาน
- (2) ระบบการประเมินผลบุคลากรภายในโครงการ การยกย่อง ชมเชย และการให้รางวัล
- (3) การสรรหาและการว่าจ้างบุคลากรเพื่อปฏิบัติงานโครงการ
- (4) การจัดวางอัตรากำลังบุคลากรอย่างเหมาะสม



# หมวดที่ 1 การบริหารองค์กรที่ดี



## 1.4. การพัฒนาองค์กร

### ข. การเรียนรู้ของบุคลากรและการสร้างแรงจูงใจ

- (5) การฝึกอบรมและพัฒนาบุคลากร เพื่อเพิ่มขีดความสามารถในการปฏิบัติงานของบุคลากรและเจ้าหน้าที่ภายในโครงการ
- (6) การส่งเสริมความก้าวหน้าของบุคลากรในหน่วยงาน ให้มีความก้าวหน้าในสายอาชีพ (Career & Job Rotation)

### ค. การเสริมสร้างความพึงพอใจและความผูกพันของบุคลากร

- (7) การดำเนินงานให้เป็นระบบมีแบบแผนที่ชัดเจนอำนวยความสะดวกต่อผู้ปฏิบัติงาน และจัดเสริมสร้างกิจกรรมความผูกพันในหมู่คณะ



# 1.4 การพัฒนาระบบงาน

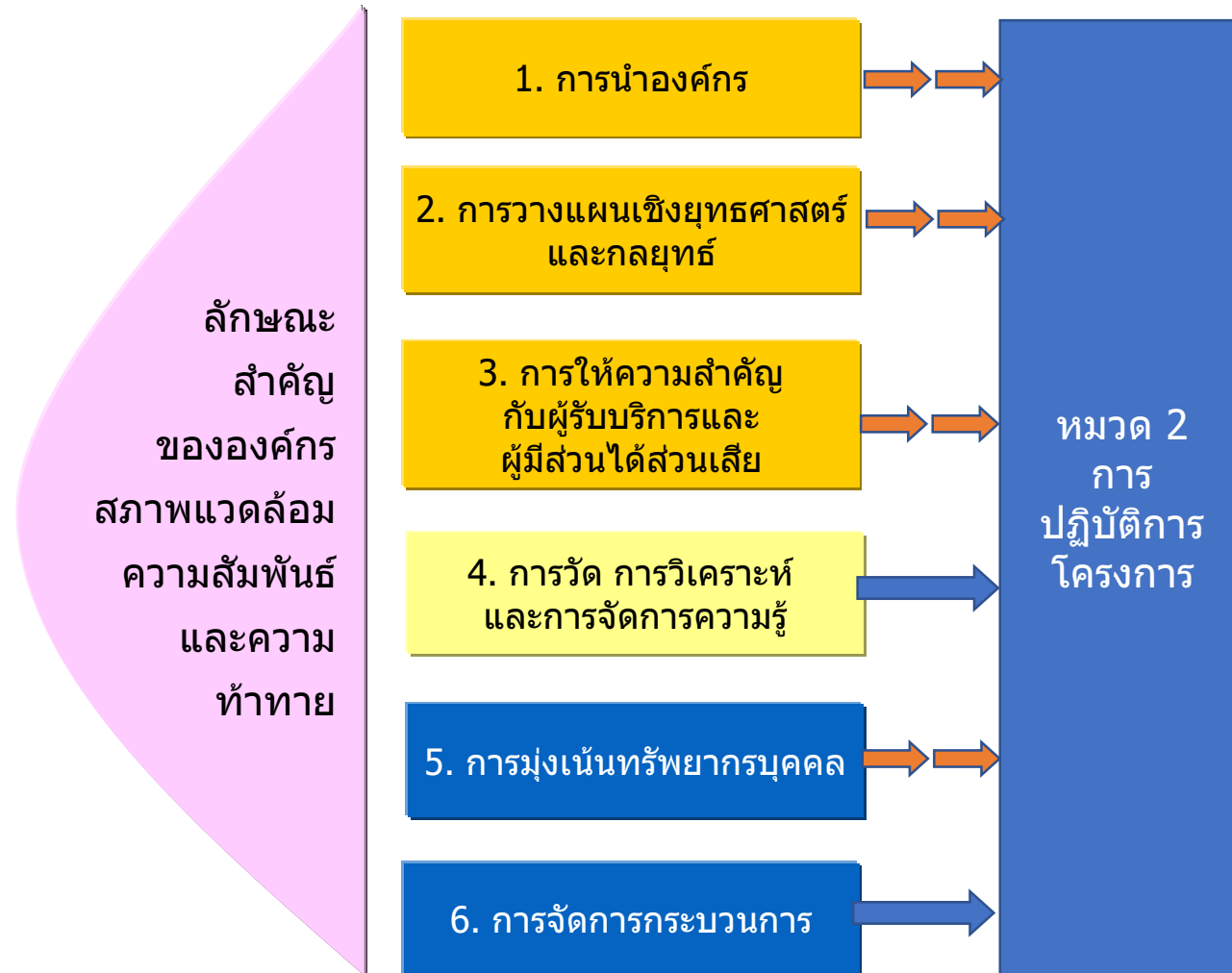






## หมวด 2 การปฏิบัติการโครงการ

# เกณฑ์ PMQA VS เกณฑ์การพัฒนาคคุณภาพการบริหารจัดการโครงการ



## หมวด 2 การปฏิบัติการโครงการ

- ก. การบริหารจัดการโครงการ
- ข. การจัดการน้ำและบำรุงรักษา

# หมวดที่ 2 การปฏิบัติภารกิจ

## การปฏิบัติภารกิจ

### ก. การบริหารจัดการโครงการ

(1) มีการจัดทำระบบหรือการให้เป็นขั้นตอนแบ่งงาน การสั่งการที่ชัดเจน มีเอกสารคู่มือปฏิบัติไปในทางเดียวกันอย่างมีประสิทธิภาพ



ระบบการปฏิบัติงาน

คู่มือการปฏิบัติงาน

การแบ่งงาน

ระบบการสั่งการ

การสั่งการ/ช่องทาง

การติดตามงาน

# หมวดที่ 2 การปฏิบัติการโครงการ

## ข. การบริหารจัดการน้ำและบำรุงรักษา

### ข1. การบริหารจัดการน้ำ

#### การวางแผนการส่งน้ำ



- (1) นโยบายและแนวทางการวิเคราะห์ปริมาณน้ำต้นทุน (ROS) ในภาพรวมของโครงการที่มีอ่างเก็บน้ำ และในกรณีไม่มีอ่างเก็บน้ำให้วิเคราะห์หาปริมาณน้ำท่าเพื่อการบริหารจัดการ
- (2) นโยบายในการกำหนดพื้นที่ส่งน้ำของโครงการ การป้องกันระบบนิเวศน์และอุตสาหกรรม / ในโครงการที่ไม่มีพื้นที่ส่งน้ำให้พิจารณาการระบายน้ำในเขตพื้นที่รับผิตชอบ
- (3) การจัดทำเกณฑ์การบริหารจัดการน้ำ เช่น Rule Curve หรือเกณฑ์การบริหารจัดการน้ำทำในกรณีที่ไม่มีอ่างเก็บน้ำ หรือ อื่นๆ

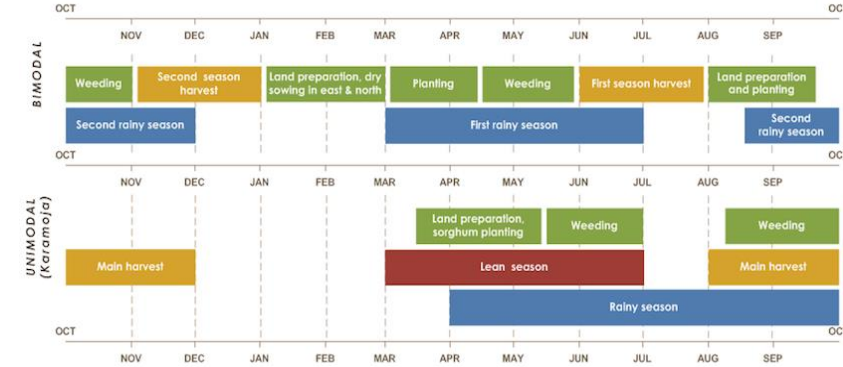


# หมวดที่ 2 การปฏิบัติการโครงการ

## ข1. การบริหารจัดการน้ำ

### การวางแผนการส่งน้ำ

- (4) การวางแผนและการดำเนินการตรวจสอบค่าสัมประสิทธิ์ของอาคารชลประทานหลักในโครงการ
- (5) การจัดทำปฏิทินการปลูกพืชหรือการจัดทำแผนการระบายน้ำในพื้นที่ โดยการแปลงน้ำฝนเป็นน้ำท่า
- (6) การกำหนดพื้นที่เพาะปลูกตามศักยภาพของน้ำต้นทุนหรือการวางแผนการบริหารจัดการน้ำ ตามศักยภาพของลำน้ำ
- (7) การสำรวจข้อมูลความต้องการใช้น้ำของผู้ใช้น้ำก่อนส่งน้ำ หรือการสำรวจศักยภาพในการระบายน้ำในลำน้ำที่รับผิดชอบ
- (8) การจัดทำแผนจัดการน้ำรายฤดูกาล/รายเดือน/รายสัปดาห์ หรือการจัดทำแผนการบริหารลำน้ำในพื้นที่รับผิดชอบ



Central Luzon (Philippines)	Rice-rice	DS rice	WS rice										
Central Plain (Thailand)	Rice-rice	DS rice	WS rice										
Mekong Delta (Vietnam)	Rice-rice-rice	DS rice	WS rice	WS rice									
West Java, (Indonesia)	Rice-rice	WS rice	DS rice										
Cauvery Delta (India)	Rice-rice-pulses		Pulses	Kuruvai rice									
Red River Delta (Vietnam)	Rice-rice-maize		Spring rice	Summer rice									
Zhejiang (China)	Rice-rice-winter crop	Winter crop	Early rice	Late rice									
Uttar Pradesh (India)	Rice-wheat	Wheat		Kharif rice									
		J	F	M	A	M	J	J	A	S	O	N	D
		Month											

# หมวดที่ 2 การปฏิบัติการโครงการ

ข1. การบริหารจัดการน้ำ

การวางแผนการส่งน้ำ



(9) มาตรการบริหารจัดการน้ำในภาวะวิกฤต

(10) มาตรการ การเฝ้าระวัง และการเตือนภัยในภาวะวิกฤต



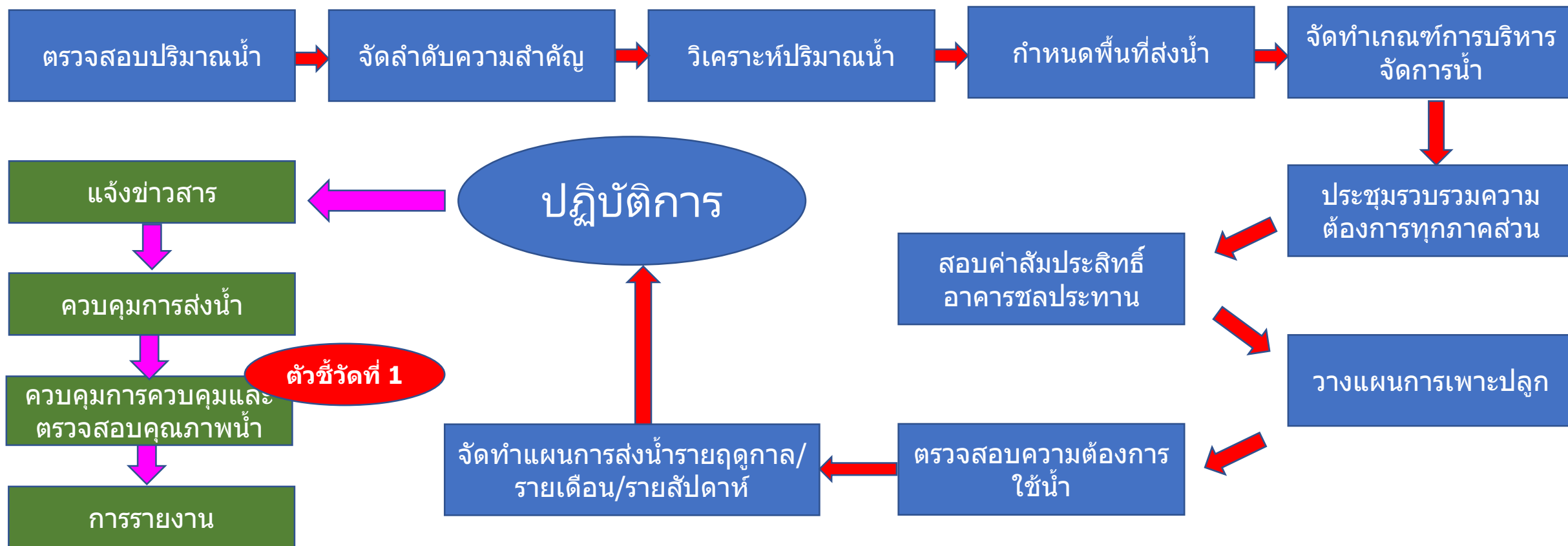
# หมวดที่ 2 การปฏิบัติการโครงการ

## ข1. การบริหารจัดการน้ำ การปฏิบัติการส่งน้ำ

- (11) การแจ้งข่าวสารให้ผู้ใช้น้ำทราบทั้งก่อนและระหว่างส่งน้ำ หรือการแจ้งข่าวสารให้ผู้รับบริการและผู้มีส่วนได้ส่วนเสียในลำน้ำที่รับผิดชอบ (สำหรับโครงการไม่มีอ่างเก็บน้ำ)
- (12) การควบคุมการส่งน้ำ (การกระจายน้ำ) ในระดับต่างๆ
- (13) การรายงาน การประสานงาน และการแจ้งข่าวสารหน่วยงานที่เกี่ยวข้องในภาวะวิกฤต
- (14) การดำเนินงานป้องกันและบรรเทาภัยจากน้ำในพื้นที่โครงการ
- (15) การให้ความช่วยเหลือในภาวะวิกฤต
- (16) การส่งเสริมให้มีการควบคุมและตรวจสอบคุณภาพน้ำในพื้นที่โครงการ
- (17) การติดตามและประเมินผลการส่งน้ำและการเพาะปลูก

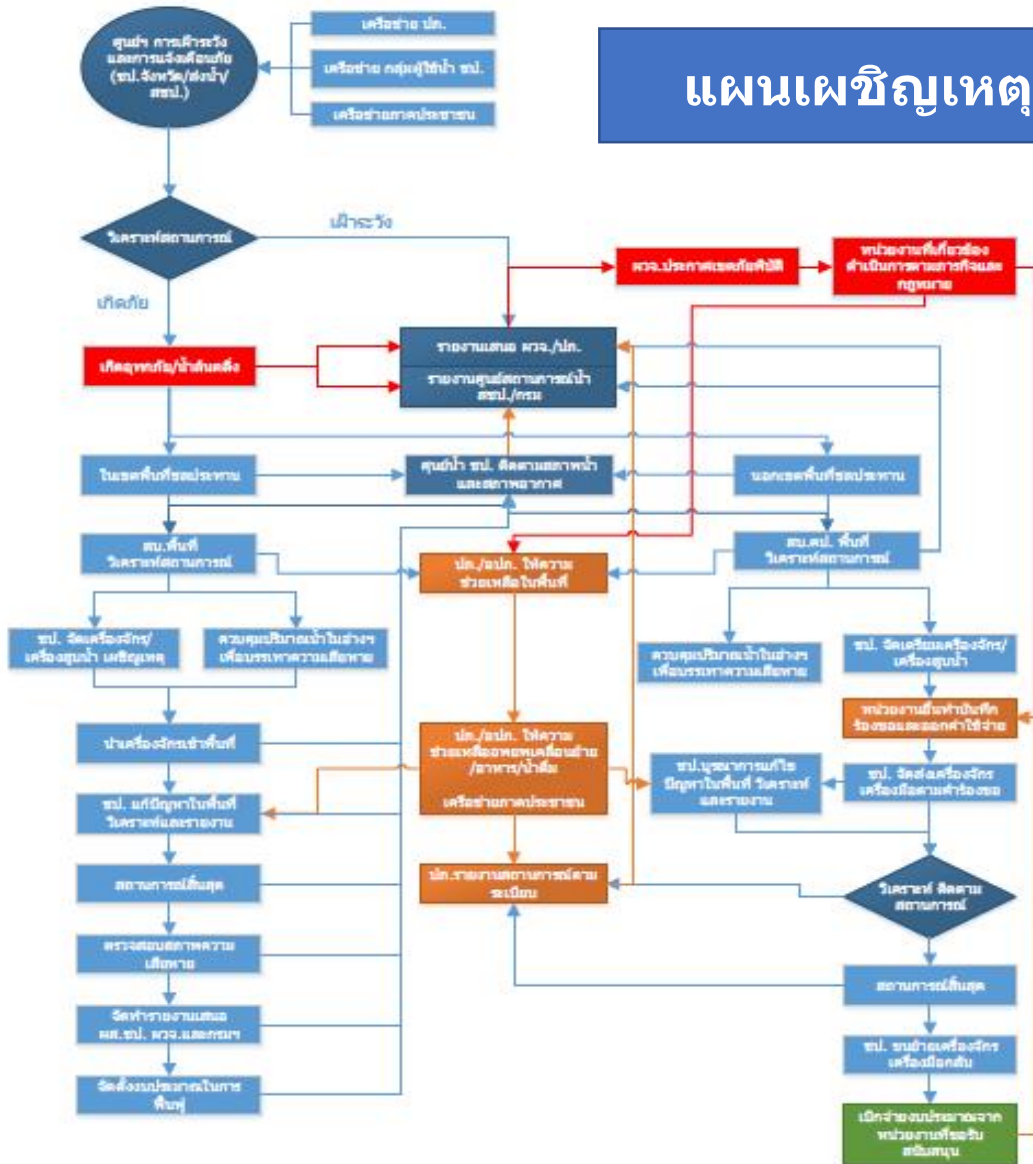


# การวางแผนการส่งน้ำ/ปฏิบัติการส่งน้ำ

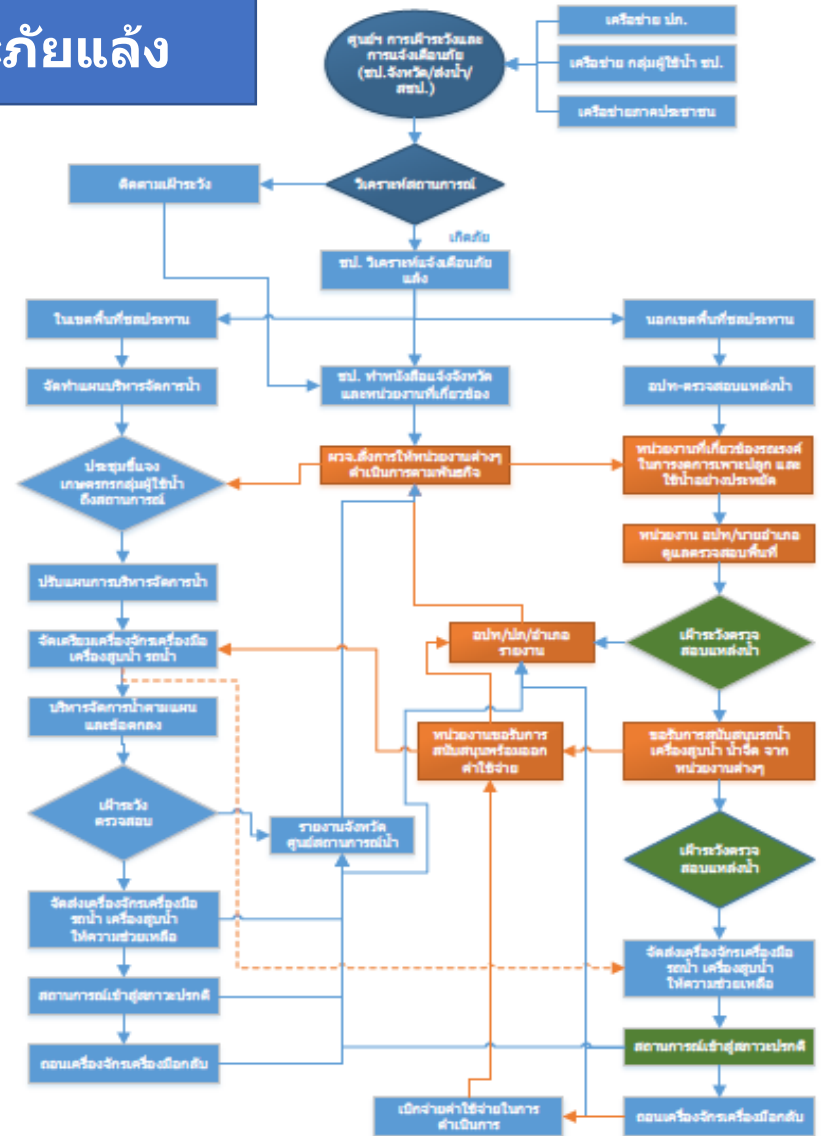




แผนเผชิญเหตุ และวิธีปฏิบัติของกรมชลประทาน กรณีน้ำท่วม



แผนเผชิญเหตุ และวิธีปฏิบัติของกรมชลประทาน กรณีน้ำแล้ง



แผนเผชิญเหตุภัยน้ำท่วมและภัยแล้ง

# หมวดที่ 2 การปฏิบัติการโครงการ

## ข2. การซ่อมแซมและบำรุงรักษา

- (1) การดำเนินงานบำรุงรักษาปรกติ เชิงป้องกัน และกรณีเร่งด่วน และการประเมินผลการบำรุงรักษา
- (2) การดำเนินงานซ่อมแซมปรับปรุงและการรายงานประเมินผลการซ่อมแซม



## ข3. การประเมินผลการส่งน้ำ

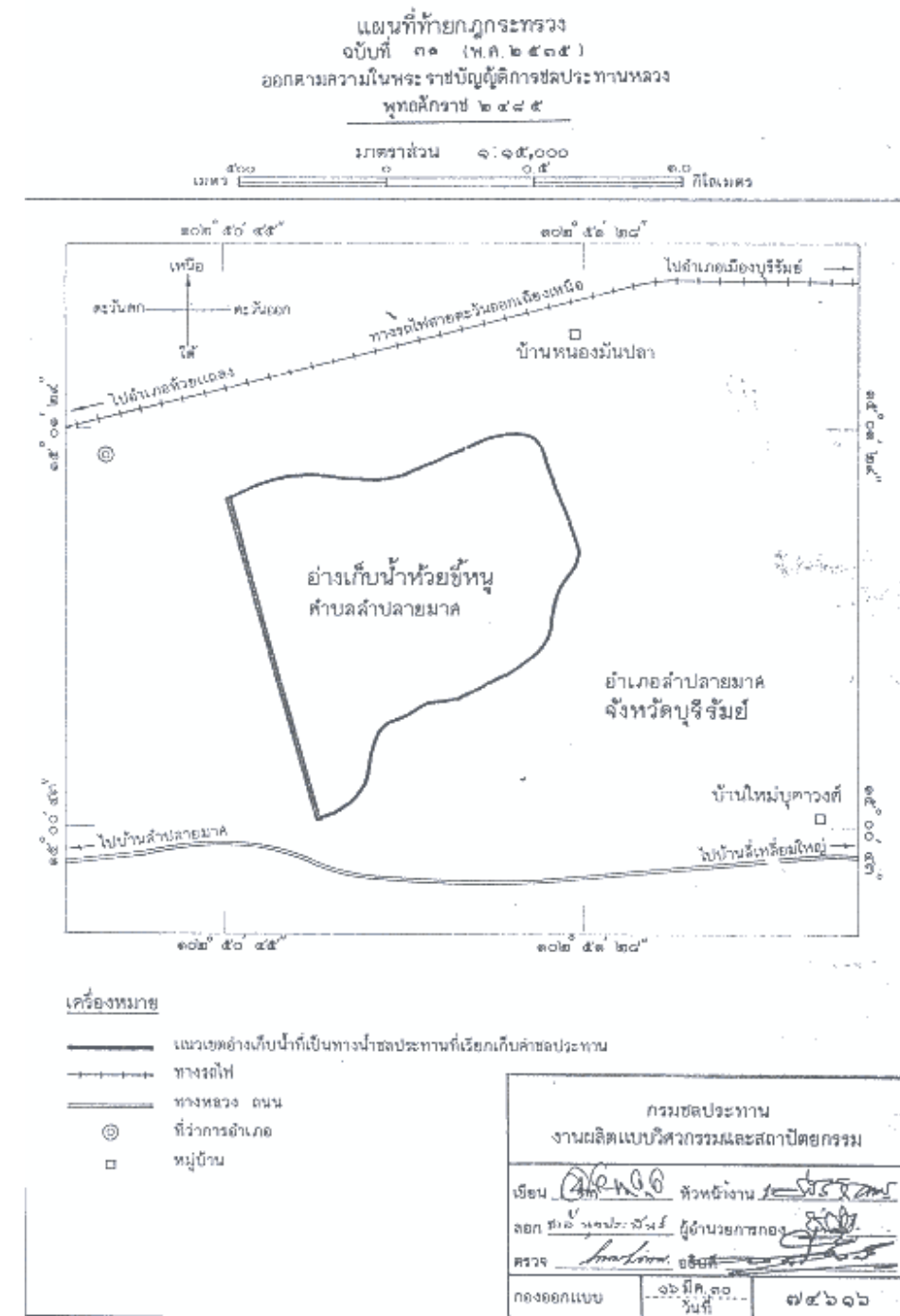
- (1) การจัดทำรายงานการประเมินการส่งน้ำประจำฤดูกาล สรุปผลเป็นรูปเล่ม ทันทเวลา
- (2) จัดทำรายงานการประเมินการส่งน้ำประจำสรุปผลเป็นรูปเล่มมีเนื้อหาครบถ้วน



# หมวดที่ 2 การปฏิบัติโครงการ

## ข4. การปฏิบัติตามกฎหมายที่เกี่ยวข้อง

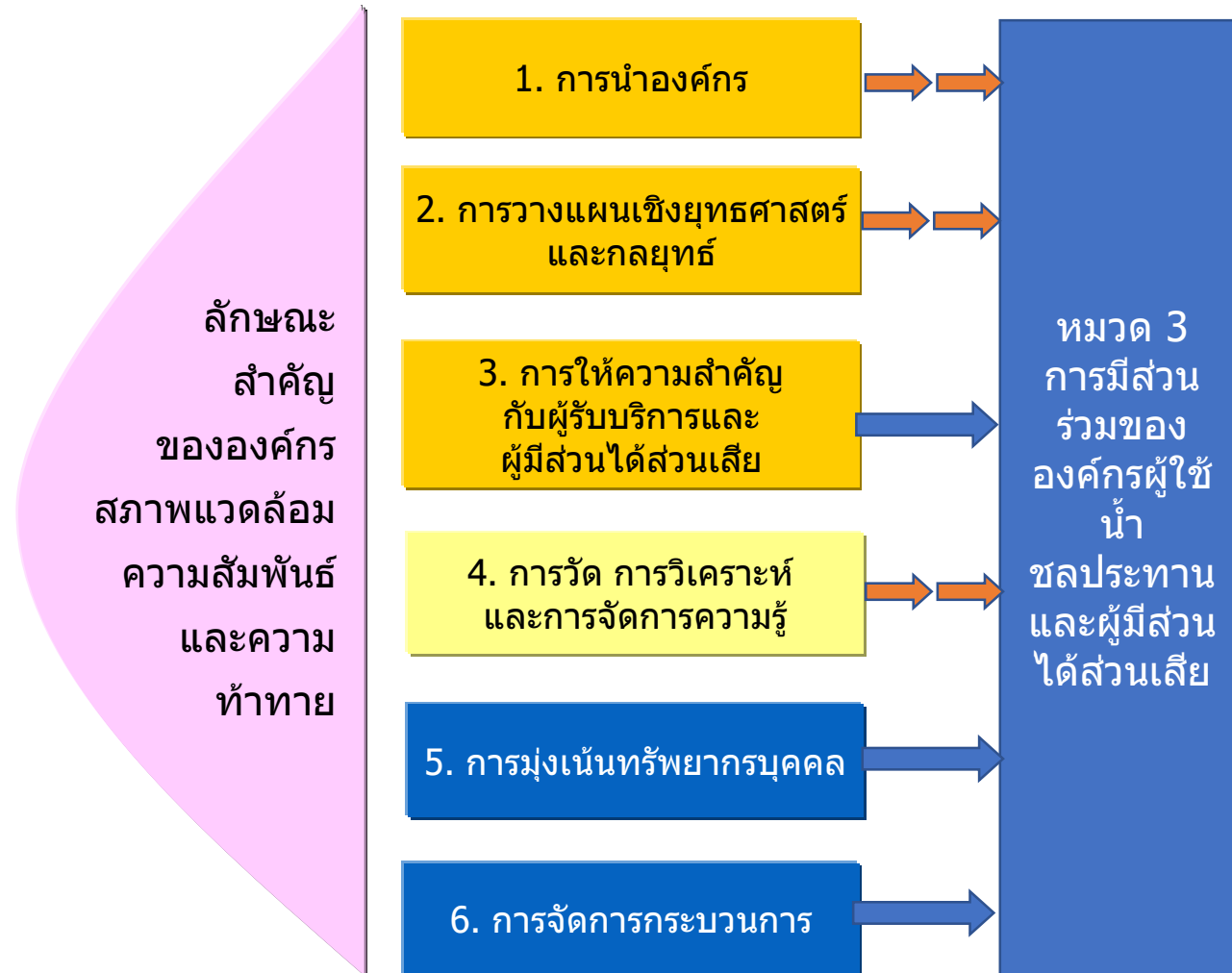
- (1) การดำเนินการประกาศทางน้ำชลประทานตามมาตรา ๕ และมาตรา ๘ ของโครงการอย่างไร
- (2) การวางแผนการจัดเก็บค่าน้ำชลประทานตามประกาศมาตรา ๘ การจัดเก็บรายได้ของโครงการชลประทานตามมาตรา ๘ (ถ้ามี)
- (2) การดูแล การอนุมัติ อนุญาต และการบริหารจัดการพื้นที่ราชพัสดุ และการนุกรุกที่ราชโครงการ



**หมวด 3**  
**การมีส่วนร่วม**  
**ขององค์กรผู้นำ**  
**ชลประทานและ**  
**ผู้มีส่วนได้ส่วนเสีย**



# เกณฑ์ PMQA VS เกณฑ์การพัฒนาคคุณภาพการบริหารจัดการโครงการ



**หมวด 3 การมีส่วนร่วมขององค์กรผู้ใช้น้ำชลประทานและผู้มีส่วนได้ส่วนเสีย**

**3.1 การรับฟังและเรียนรู้ความต้องการของผู้รับบริการและผู้มีส่วนได้ส่วนเสีย**

**3.2 การพัฒนาและเสริมสร้างความเข้มแข็งขององค์กรผู้ใช้น้ำชลประทานและผู้มีส่วนได้ส่วนเสีย**

**3.2 การบริหารองค์กรผู้ใช้น้ำ**

# 3.1 การรับฟังและเรียนรู้ความต้องการของ ผู้รับบริการและผู้มีส่วนได้ส่วนเสีย

- 1) การจำแนกกลุ่มผู้รับบริการและผู้มีส่วนได้ส่วนเสีย
- 2) การกำหนดช่องทางในการรับฟังความคิดเห็นของผู้รับบริการและผู้มีส่วนได้ส่วนเสีย
- 3) การจัดการข้อเสนอแนะและข้อร้องเรียน
- 4) การนำข้อมูลในการรับฟังความคิดเห็นไปปรับปรุงกระบวนการทำงาน



### 3.1 การรับฟังและเรียนรู้ความต้องการของผู้รับบริการและผู้มีส่วนได้ส่วนเสีย



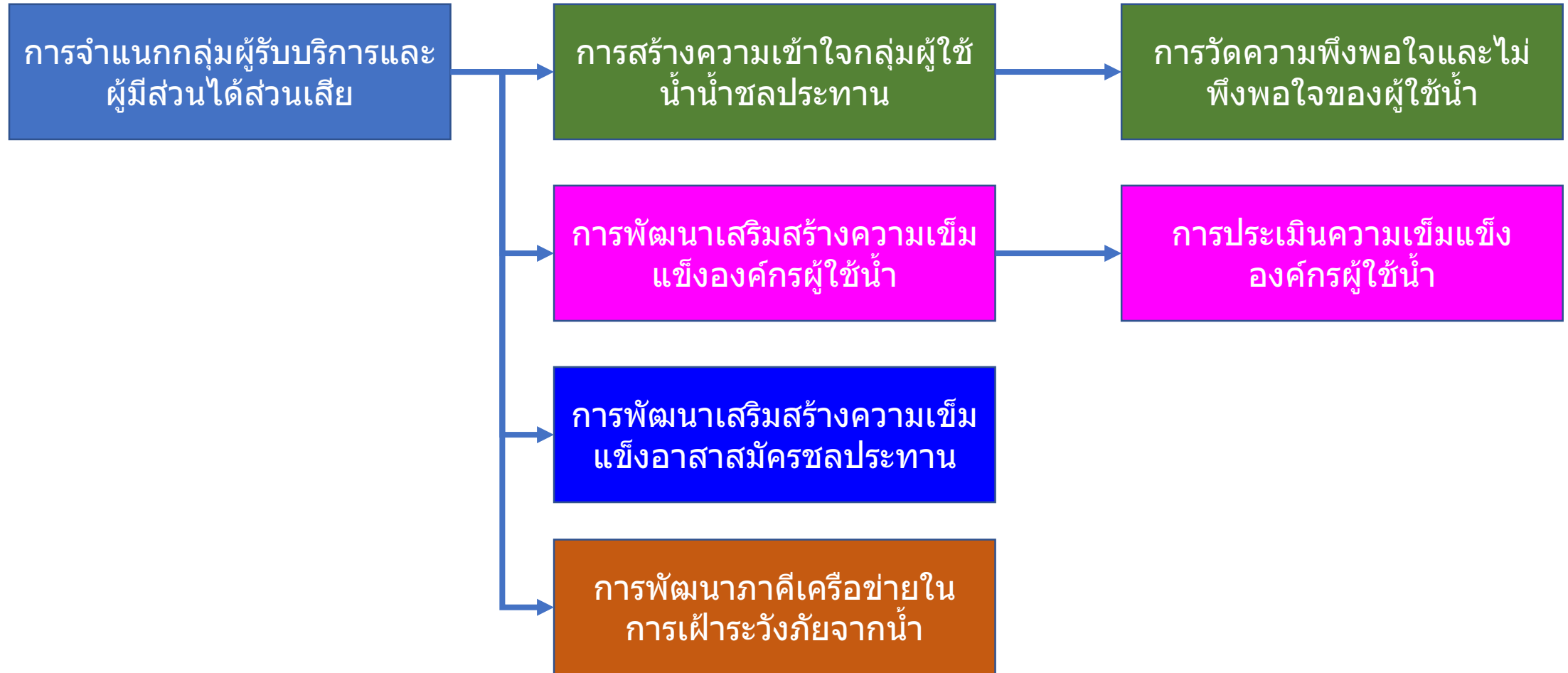
## 3.2 การพัฒนาและเสริมสร้างความเข้มแข็งองค์กร ผู้นำชลประทาน และผู้มีส่วนได้ส่วนเสีย

- 1) การสร้างความเข้าใจกับกลุ่มผู้นำชลประทาน คณะกรรมการจัดการชลประทาน อาสาสมัครชลประทาน อย่างต่อเนื่อง โดยการประชุม อบรม ดูงาน การจัดเวทีชุมชน ฯลฯ
- 2) การพัฒนาและการเสริมสร้างความเข้มแข็งขององค์กรผู้นำชลประทานและคณะกรรมการจัดการชลประทาน (JMC)
- 3) การพัฒนาและการเสริมสร้างความเข้มแข็งอาสาสมัครชลประทาน
- 4) การวัดความพึงพอใจและไม่พึงพอใจของผู้นำชลประทาน และการนำผลมาปรับปรุงการให้บริการให้ดียิ่งขึ้น
- 5) การประเมินความเข้มแข็งองค์กรผู้นำชลประทาน และนำผลมาปรับปรุงความเข้มแข็งขององค์กรให้ดียิ่งขึ้น
- 6) การพัฒนาภาคีเครือข่ายในการเฝ้าระวังภัยอันเกิดจากน้ำและการประชาสัมพันธ์



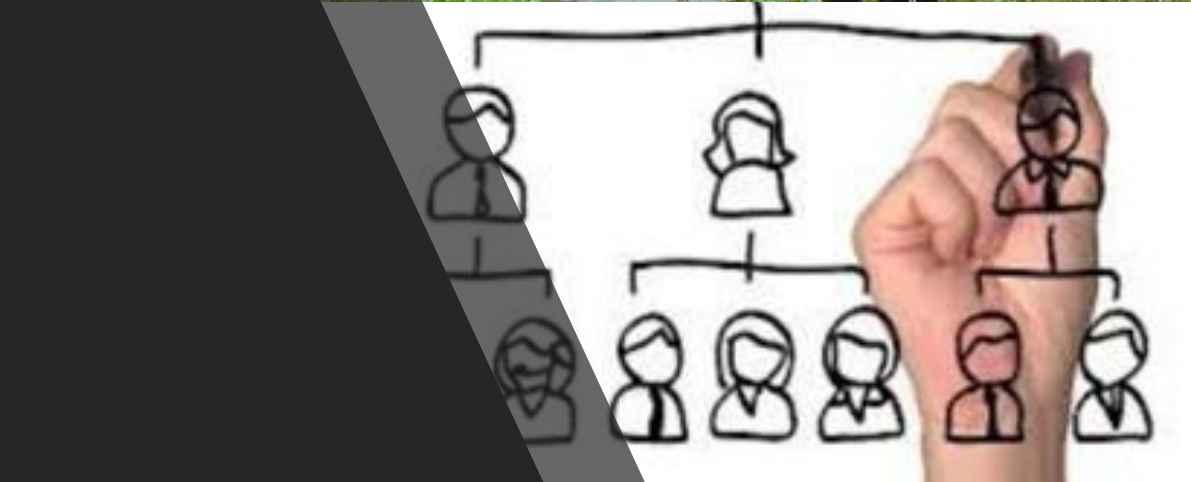


## 3.2 การพัฒนาและเสริมสร้างความเข้มแข็งองค์กร ผู้นำชลประทาน และผู้มีส่วนได้ส่วนเสีย



### 3.3 การบริหารองค์กรผู้ใช้น้ำ

- 1) การจัดทำปฏิทินกิจกรรมประจำปี และการติดตามประเมินผลการดำเนินงานตามแผน
- 2) การเข้าร่วมบริหารจัดการน้ำของกลุ่มบริหารการใช้น้ำชลประทาน กลุ่มผู้ใช้น้ำชลประทานพื้นฐาน อาสาสมัครชลประทาน และคณะกรรมการจัดการชลประทาน
- 3) การบำรุงรักษาอาคารชลประทานให้มีสภาพดีอยู่เสมอ
- 4) การส่งเสริมให้มีที่ทำการกลุ่มและบอร์ดสำหรับติดประกาศต่างๆ
- 5) การจ้างเหมากลุ่มผู้ใช้น้ำบำรุงรักษาอาคารชลประทาน
- 6) การส่งเสริมให้มีการอนุรักษ์สภาพแวดล้อมทางน้ำเพื่อคุณภาพน้ำที่ดี



# 3.3 การบริหารองค์กรผู้ใช้น้ำ

