



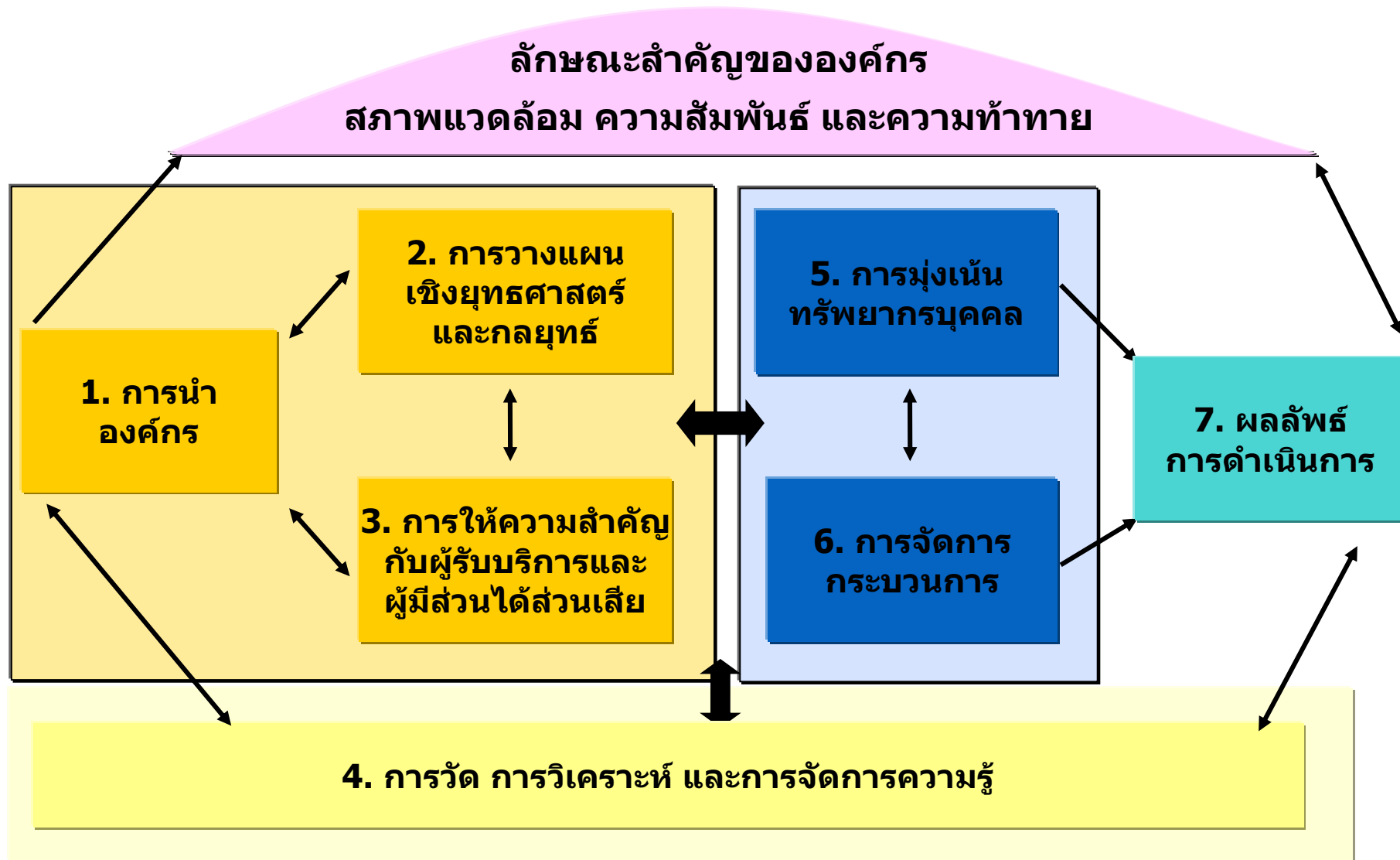
**เกณฑ์การพัฒนาคคุณภาพการบริหารจัดการ
ฝ่ายส่งน้ำและบำรุงรักษา**



เกณฑ์การพัฒนาคุณภาพการบริหารจัดการ

ฝ่ายส่งน้ำและบำรุงรักษา

นายอรรถพงษ์ จันทานุมัติ
รองผู้อำนวยการ สำนักงานชลประทานที่ ๒



เกณฑ์พัฒนาคุณภาพการบริหารจัดการภาครัฐ (PMQA)



ลักษณะสำคัญขององค์กร

ลักษณะสำคัญขององค์กรประกอบด้วย 2 หมวด

1. ลักษณะองค์กร ประกอบด้วย

ก. ลักษณะพื้นฐานของส่วนราชการ

ข. ความสัมพันธ์ภายในภายนอกองค์กร

2. ความท้าทายขององค์กร

ก. สภาพการแข่งขัน

ข. ความท้าทายเชิงยุทธศาสตร์

ค. ระบบการปรับปรุงผลการดำเนินการ

1. ลักษณะองค์กร

ก. ลักษณะสำคัญพื้นฐานของส่วนราชการ

- 1) -พันธกิจหน้าที่ตามกฎหมายของโครงการ/ฝ่ายส่งน้ำฯ
-พันธกิจในการให้บริการแก่ผู้รับบริการ กลุ่มใดบ้าง อย่างไร
- 2) วิสัยทัศน์ เป้าประสงค์หลัก ค่านิยม และวัฒนธรรมของส่วนราชการ โครงการ และฝ่ายส่งน้ำฯ คืออะไร
- 3) ลักษณะโดยรวมของบุคลากรในฝ่ายส่งน้ำฯ เป็นอย่างไร เช่น ระดับการศึกษา อายุ สายงาน ระดับตำแหน่ง ข้อกำหนดพิเศษในการปฏิบัติงาน เป็นต้น
- 4) ฝ่ายส่งน้ำฯ มีเทคโนโลยี อุปกรณ์ และสิ่งอำนวยความสะดวกที่สำคัญอะไรบ้าง ในการให้บริการและการปฏิบัติงาน



1. ลักษณะองค์กร

ข. ความสัมพันธ์ภายในภายนอกองค์กร

- 5) โครงสร้างโครงการฯ และฝ่ายส่งน้ำ และวิธีการจัดการที่แสดงถึงการกำกับดูแลตนเองที่ดีเป็นเช่นไร
- 6) โครงการฯ **หรือองค์กร**ที่เกี่ยวข้องกันในการให้บริการหรือส่งมอบงานต่อกันมีหน่วยงานใดบ้าง มีบทบาทอย่างไรในการปฏิบัติงานร่วมกัน
 - ข้อกำหนดที่สำคัญในการปฏิบัติงานร่วมกันมีอะไรบ้าง
 - มีแนวทางและวิธีการสื่อสารระหว่างกันอย่างไร
- 7) - กลุ่มผู้รับบริการและผู้มีส่วนได้ส่วนเสียหลักของโครงการฯ/ฝ่ายส่งน้ำฯ คือใครบ้าง
 - กลุ่มผู้รับบริการและผู้มีส่วนได้ส่วนเสียเหล่านี้มีความต้องการและความคาดหวังที่สำคัญอะไรบ้าง
 - แนวทางและวิธีการสื่อสารระหว่างกันคืออะไร



2. ความท้าทายต่อองค์กร

ก. สภาพการแข่งขัน

- 8) - ปัจจัยสำคัญที่ทำให้ฝ่ายส่งน้ำฯ ประสบความสำเร็จเมื่อเปรียบเทียบกับคู่แข่งคืออะไร
- ปัจจัยแวดล้อมที่เปลี่ยนแปลงไปซึ่งมีผลต่อสภาพการแข่งขันของฝ่ายส่งน้ำฯ คืออะไร



ข. ความท้าทายเชิงยุทธศาสตร์

- 9) ความท้าทายเชิงยุทธศาสตร์ของโครงการ/ฝ่ายส่งน้ำฯ คืออะไร
- ความท้าทายตามพันธกิจ
 - ความท้าทายด้านปฏิบัติการ
 - ความท้าทายด้านทรัพยากรบุคคล



2. ความท้าทายต่อองค์กร

ค. ระบบการปรับปรุงผลการดำเนินการ



- 10) แนวทางและวิธีการในการปรับปรุงประสิทธิภาพของฝายส่งน้ำฯ เพื่อให้เกิดผลการดำเนินการที่ดีอย่างต่อเนื่อง มีอะไรบ้าง
- 11) ภายในฝายส่งน้ำฯ มีแนวทางในการเรียนรู้ของฝายส่งน้ำฯ และมีการแลกเปลี่ยนความรู้อย่างไร

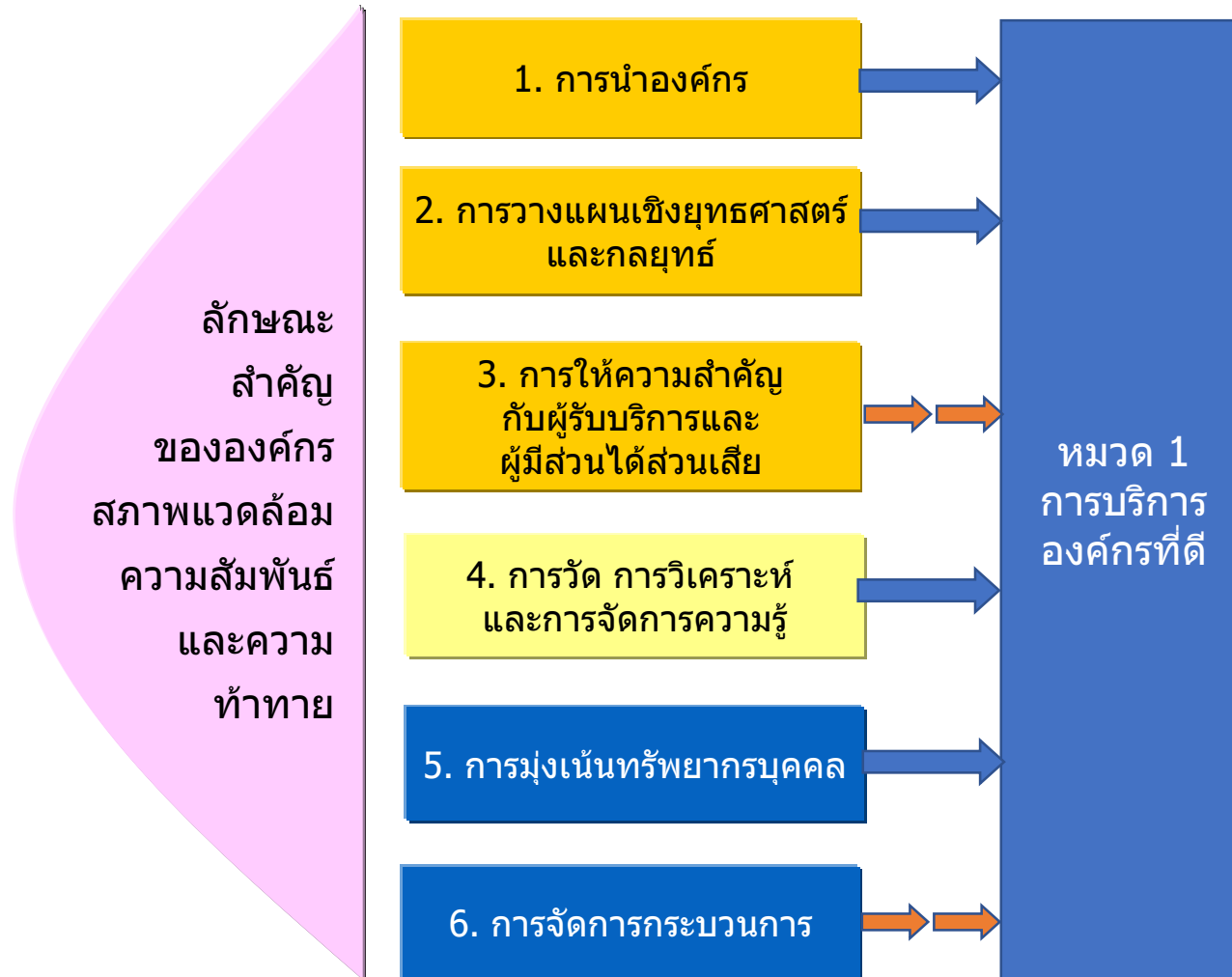
12) ข้อมูลสรุปของโครงการฯ และฝายส่งน้ำและบำรุงรักษา

ข้อมูลสรุปของฝายส่งน้ำ





เกณฑ์ PMQA VS เกณฑ์การพัฒนาคคุณภาพการบริหารจัดการโครงการ



หมวด 1 การบริหารองค์กรที่ดี

1.1 การบริหารยุทธศาสตร์

1.2 การจัดสภาพแวดล้อมการทำงาน

1.3 การจัดการฐานข้อมูล

1.4 การพัฒนาองค์กร

หมวดที่ 1 การบริหารองค์กรที่ดี

1.1. การนำองค์กร

- (1) การกำหนดทิศทางการดำเนินงานพัฒนา/ แก้ไขปัญหาในอนาคตของฝ่ายส่งน้ำฯ (วิสัยทัศน์)
- (2) การจัดทำแผนปฏิบัติการ 5 ปี
- (3) การตอบสนองต่อผู้รับบริการในการจัดทำแผน 5 ปี
- (4) แนวทางการดำเนินงานให้แผนปฏิบัติการประสบผลสำเร็จ
- (5) การติดตามงานและการบริหารความเสี่ยง



แผนที่ยุทธศาสตร์กรมชลประทาน พ.ศ. 2560 - 2564

วิสัยทัศน์ : “องค์กรอัจฉริยะ ที่มุ่งสร้างความมั่นคงด้านน้ำ (Water Security) เพื่อเพิ่มคุณค่าการบริการภายในปี 2579”

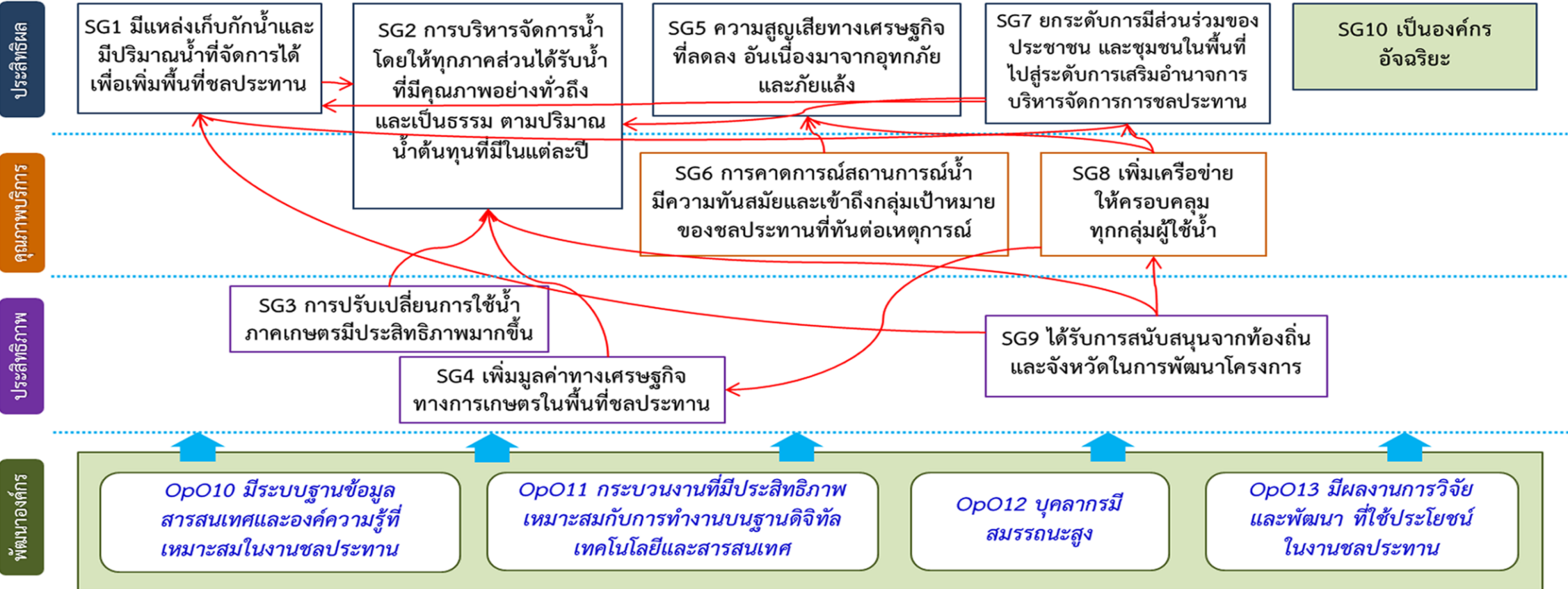
ประเด็นยุทธศาสตร์ที่ 1
การพัฒนาแหล่งน้ำ
และเพิ่มพื้นที่ชลประทาน
ตามศักยภาพลุ่มน้ำ

ประเด็นยุทธศาสตร์ที่ 2
การเพิ่มประสิทธิภาพการบริหาร
จัดการน้ำอย่างบูรณาการ
ตามวัตถุประสงค์การใช้น้ำ

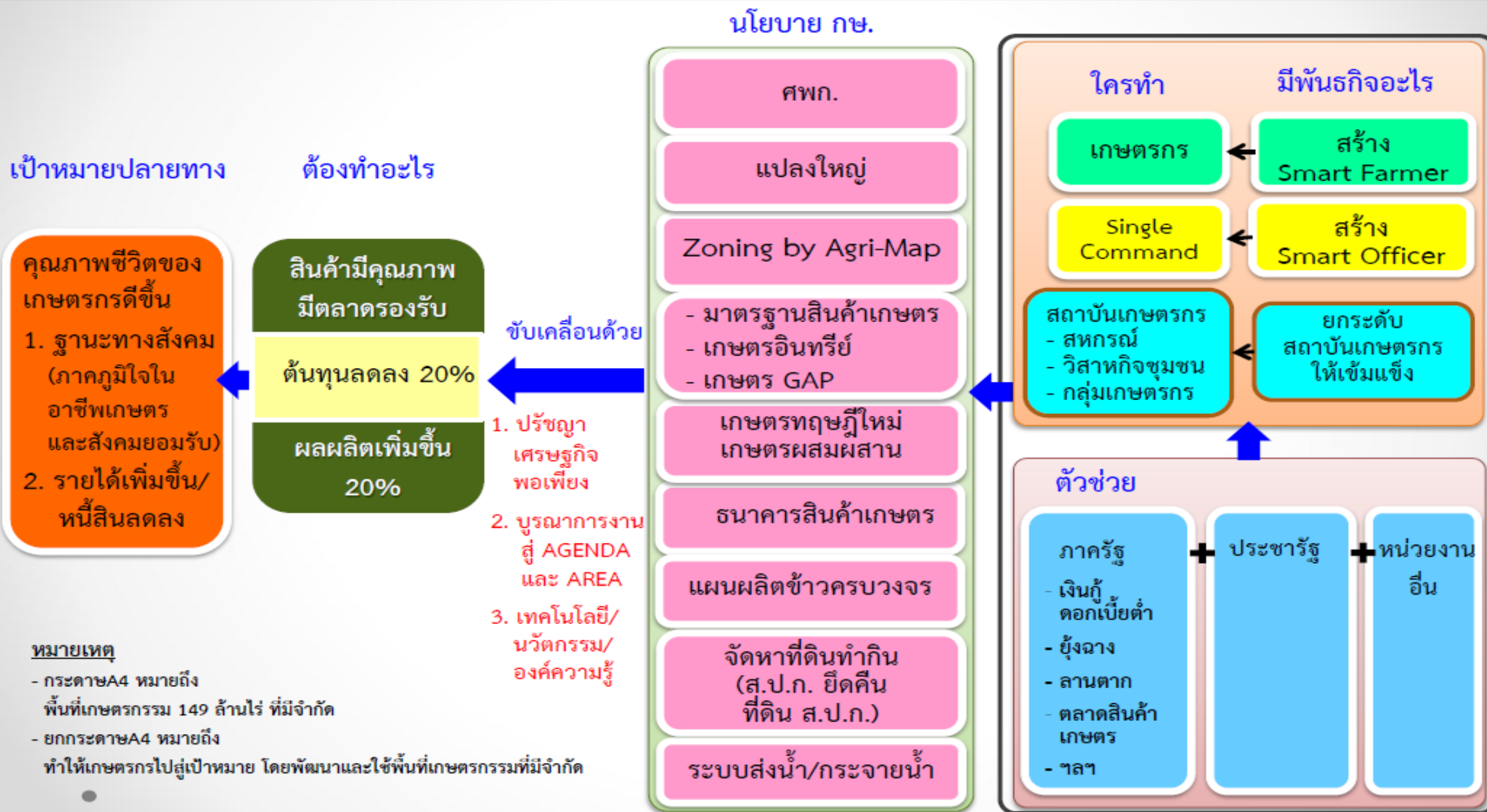
ประเด็นยุทธศาสตร์ที่ 3
การป้องกันความเสียหาย
และสนับสนุนการบรรเทา
ภัยอันเกิดจากน้ำ

ประเด็นยุทธศาสตร์ที่ 4
การเสริมอำนาจประชาชนในระดับ
พื้นที่ การสร้างเครือข่าย และการมี
ส่วนร่วมของทุกภาคส่วนในงาน
บริหารงานจัดการน้ำชลประทาน

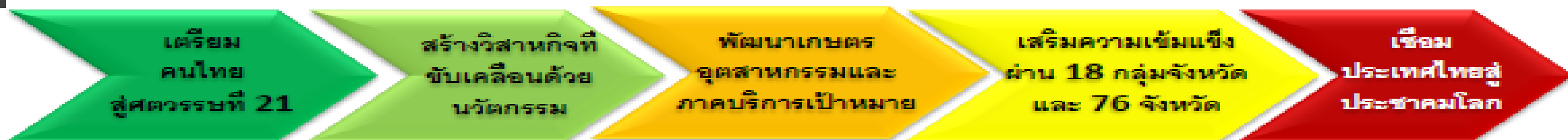
ประเด็นยุทธศาสตร์ที่ 5
การปรับเปลี่ยนสู่
องค์กรอัจฉริยะ



แผนภาพการเชื่อมโยงงานตามนโยบายของ รมว.กษ. (เพื่อยกกระดาษ A4)



5 วาระ Thailand 4.0



<p>1.1 การปฏิรูปการศึกษาเพื่อเตรียมคนไทยสู่ศตวรรษที่ 21</p> <p>1.2 สร้างโปรแกรมพัฒนาทักษะอาชีพ</p> <p>1.3 มาตรการสนับสนุนผู้ประกอบการ Refill และ Reform 1.0-2.0</p>	<p>2.1 การพัฒนาเกษตรกรที่ทันสมัย (Smart Farmers)</p> <p>2.2 การยกระดับขีดความสามารถของ SMEs</p> <p>2.3 การพัฒนากลุ่มธุรกิจบริการที่มีมูลค่าสูง</p> <p>2.4 การสร้างระบบนิเวศน์ที่เอื้อต่อการบ่มเพาะ Startups</p>	<p>3.1 เกษตร อุตสาหกรรม และเทคโนโลยีชีวภาพ</p> <p>3.2 สาธารณสุข สุขภาพ และเทคโนโลยีการแพทย์</p> <p>3.3 เครื่องมืออุปกรณ์อัจฉริยะหุ่นยนต์และเทคโนโลยีเมคาทรอนิกส์</p> <p>3.4 ดิจิทัล Internet of Things ปัญญาประดิษฐ์ และเทคโนโลยีสมองกลฝังตัว</p> <p>3.5 เศรษฐกิจสร้างสรรค์วัฒนธรรมและการบริการที่มีคุณค่าสูง</p> <p>3.6 กรอบยุทธศาสตร์กำลังคนของประเทศ</p> <p>3.7 การปฏิรูประบบวิจัยเพื่อก้าวสู่ Thailand 4.0</p>	<p>4.1 โครงสร้างพื้นฐานระบบตลาดและกลไกการค้า</p> <p>4.2 อุตสาหกรรมและแนวทางขับเคลื่อน 18 กลุ่มจังหวัด</p> <p>4.3 การจัดตั้ง Innovation Hub ในระดับภูมิภาค</p> <p>4.4 การขับเคลื่อนแผนยุทธศาสตร์จังหวัด 4.0</p>	<p>5.1 การผลักดันให้ประเทศไทยเป็นชาติการค้าและหนึ่งในศูนย์กลางธุรกิจระหว่างประเทศของเอเชีย</p> <p>5.2 การขับเคลื่อนเศรษฐกิจในบริบทของ CLMV</p> <p>5.3 โมเดลการทำธุรกิจระหว่างประเทศไทยในศตวรรษที่ 21</p>
---	---	--	--	--

PM Agenda

PM Agenda: 10 ประเด็นยุทธศาสตร์และนโยบายระดับบัญชาการ

5 วาระ Thailand 4.0



กลไก
การบริหาร
จัดการ



- กลไกภาครัฐ/ประชารัฐ
- ข้อตกลง/กติกาสากล
- กฎหมาย/กฎระเบียบ

โครงสร้างพื้นฐานทางกายภาพ

- น้ำ/ป่า
- พลังงาน
- สิ่งแวดล้อม

โครงสร้างพื้นฐานเชิงเครือข่าย

- เครือข่ายดิจิทัล
- เครือข่ายคมนาคมและโลจิสติกส์

โครงสร้างพื้นฐานทางปัญญา

- การศึกษาและกระบวนการเรียนรู้
- การวิจัยและพัฒนา
- วิทยาศาสตร์เทคโนโลยี

โครงสร้างพื้นฐานทางสังคม

- สวัสดิการ
- การสร้างภูมิคุ้มกันทางสังคม
- สุขภาพ

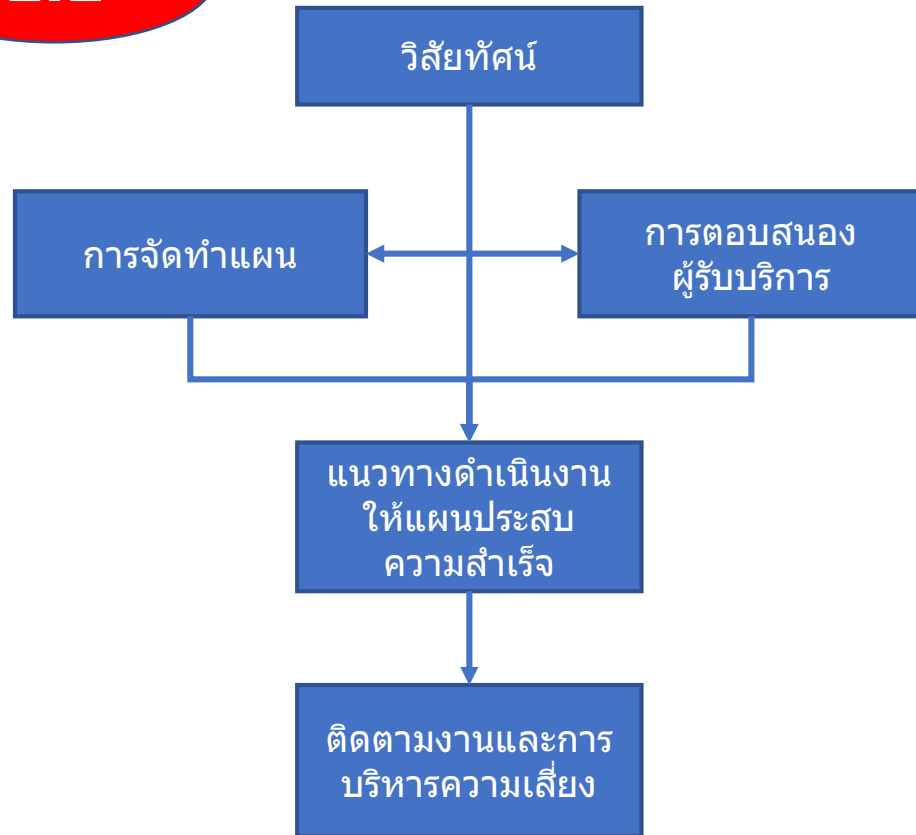
ยุทธศาสตร์ชาติ 20 ปี กับ 10 ประเด็นยุทธศาสตร์

ยุทธศาสตร์ชาติ 20 ปี กับ 10 ประเด็นยุทธศาสตร์และนโยบายระดับบัญชาการ



หมวดที่ 1 การบริหารองค์กรที่ดี

1.1



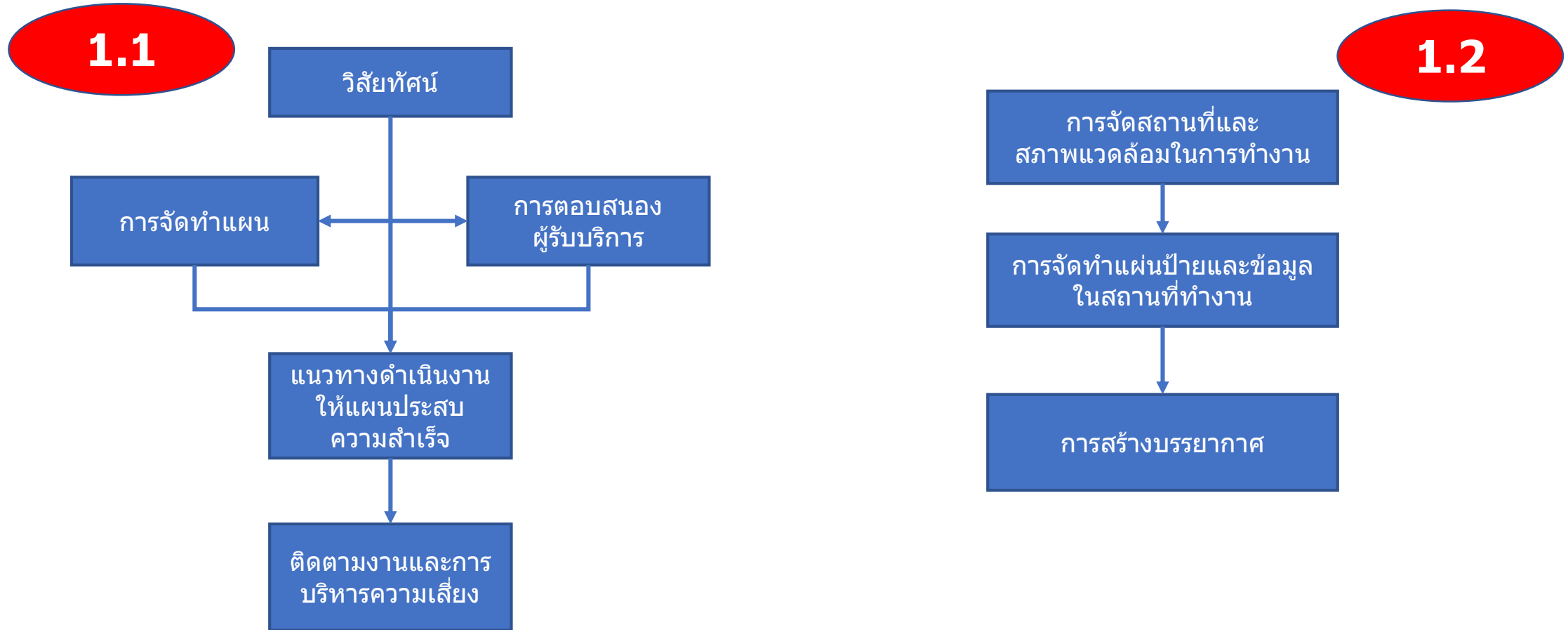
หมวดที่ 1 การบริหารองค์กรที่ดี

1.2. การจัดสภาพแวดล้อมการทำงาน

- (1) การจัดสถานที่และสภาพแวดล้อมในการทำงาน
- (2) การจัดแผนผังและข้อมูลในสถานที่ทำงาน
- (3) การสร้างบรรยากาศในการทำงานที่ทำงาน



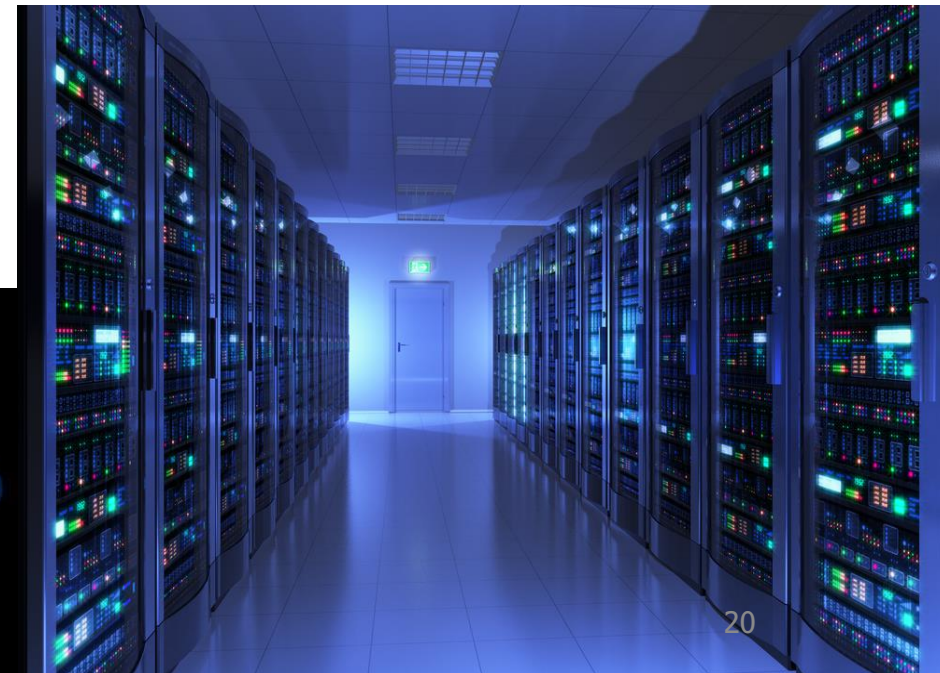
หมวดที่ 1 การบริหารองค์กรที่ดี



หมวดที่ 1 การบริหารองค์กรที่ดี

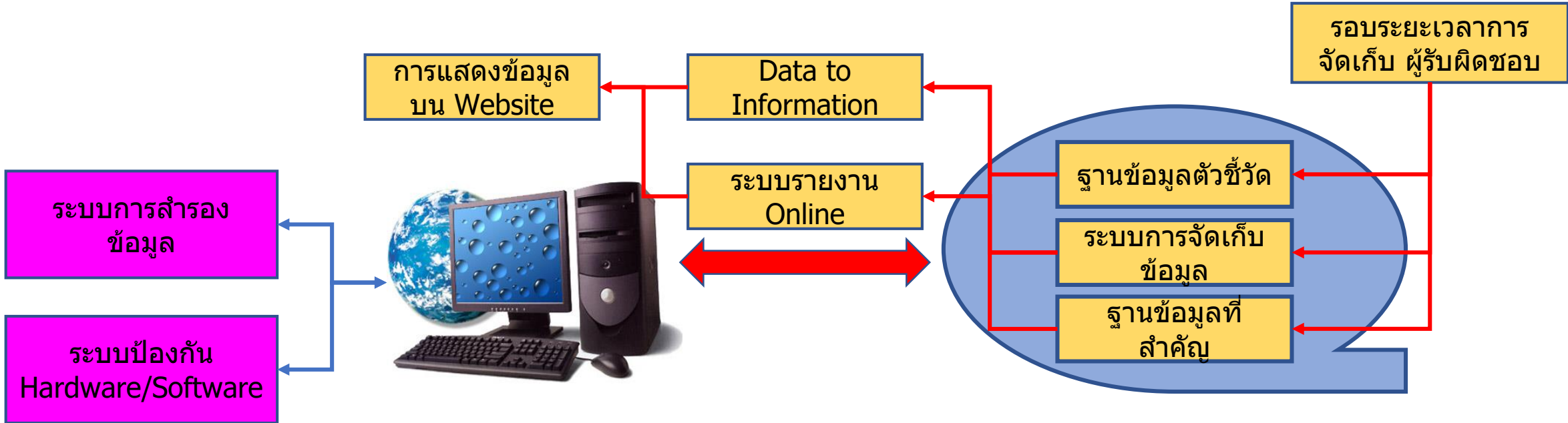
1.3. การจัดทำระบบข้อมูล

- (1) การรวบรวมและจัดทำฐานข้อมูลฝ่ายส่งน้ำฯ
- (2) การกำหนดผู้รับผิดชอบในการป้อนข้อมูลและรอบระยะเวลาในการป้อนข้อมูล (Update Data)
- (3) การสำรองข้อมูล (Backup) ความถี่ และผู้รับผิดชอบ
- (4) การป้องกันระบบฮาร์ดแวร์ และซอฟต์แวร์



1.3

การจัดทำระบบข้อมูล



หมวดที่ 1 การบริหารองค์กรที่ดี

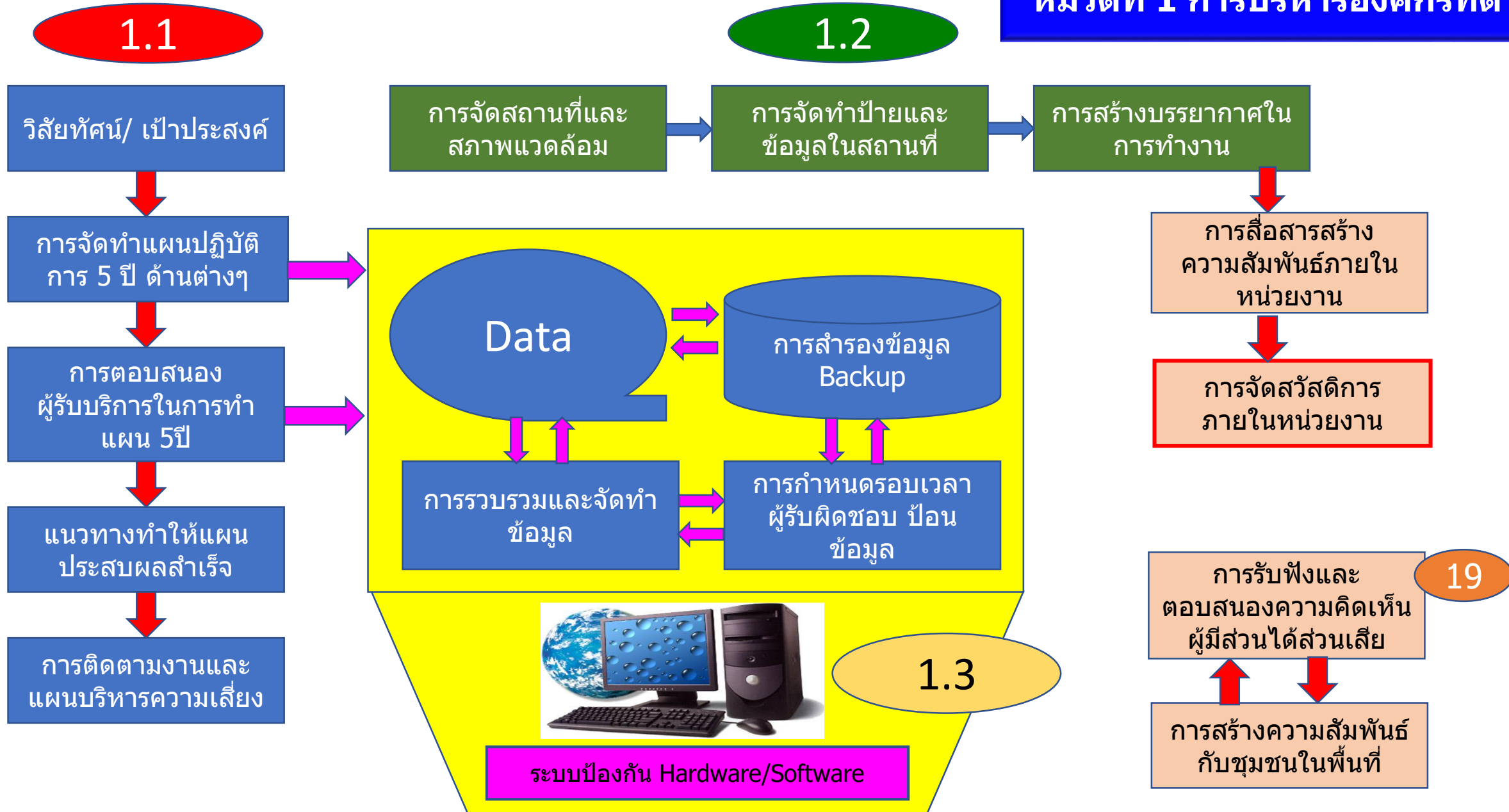
1.4. การพัฒนาองค์กร

- (1) การนำระบบเทคโนโลยี อุปกรณ์ สิ่งอำนวยความสะดวก และเครื่องมือ ที่จำเป็นมาใช้ในการปฏิบัติงาน
- (2) การจัดวางอัตรากำลังบุคลากรอย่างเหมาะสม
- (3) การพัฒนาความสามารถของบุคลากรในการปฏิบัติงาน
- (4) การรับฟังและตอบสนองความคิดเห็นจากผู้รับบริการ/ผู้ใช้น้ำ
- (5) การสื่อสารและความสัมพันธ์ภายในหน่วยงาน
- (6) การจัดสวัสดิการภายในหน่วยงาน
- (7) การสร้างความสัมพันธ์กับชุมชนในพื้นที่

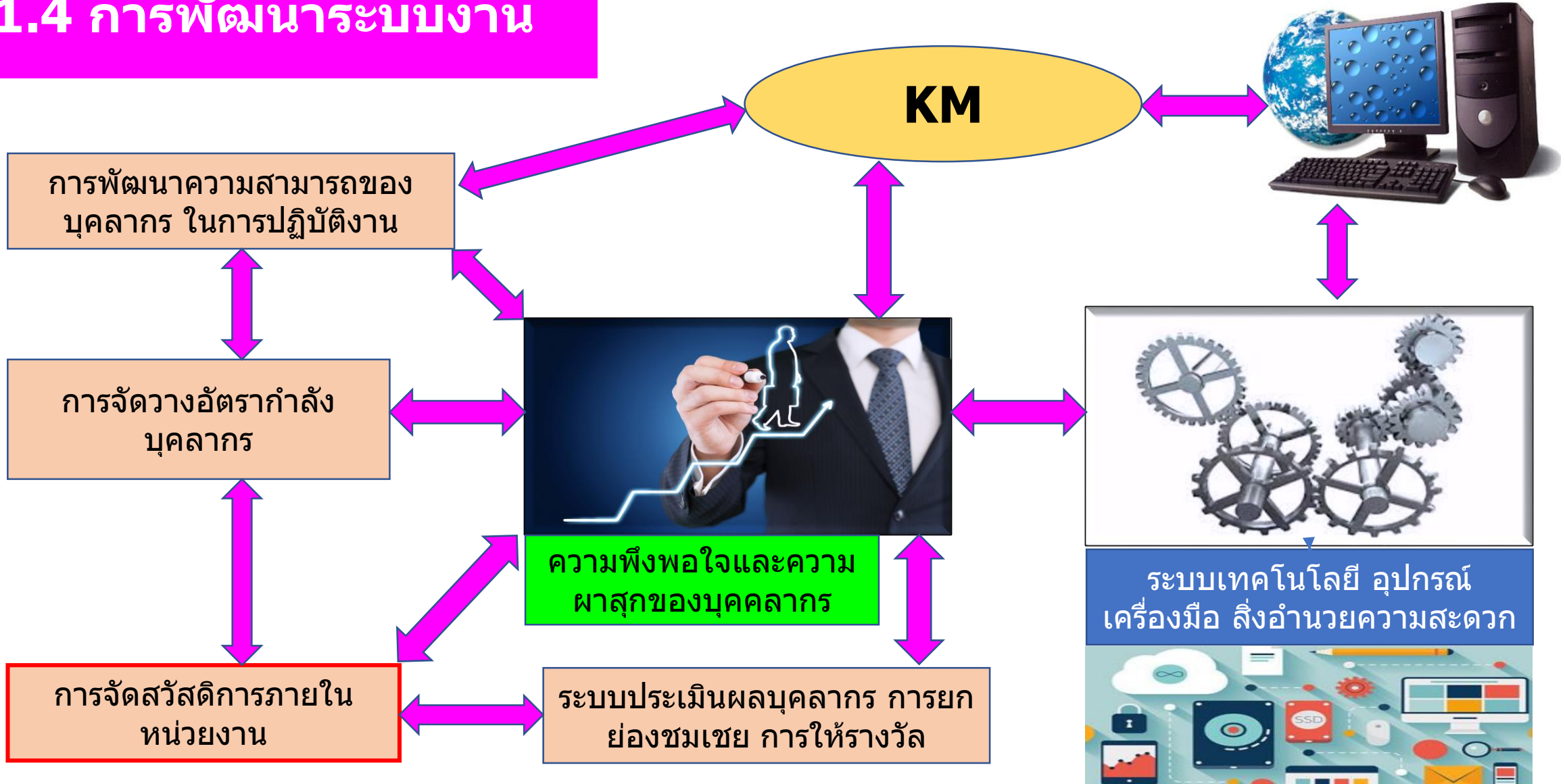


นายอรรถพงษ์ จันทานมัติ รองผู้อำนวยการ สำนักงานชลประทานที่ 2





1.4 การพัฒนาระบบงาน

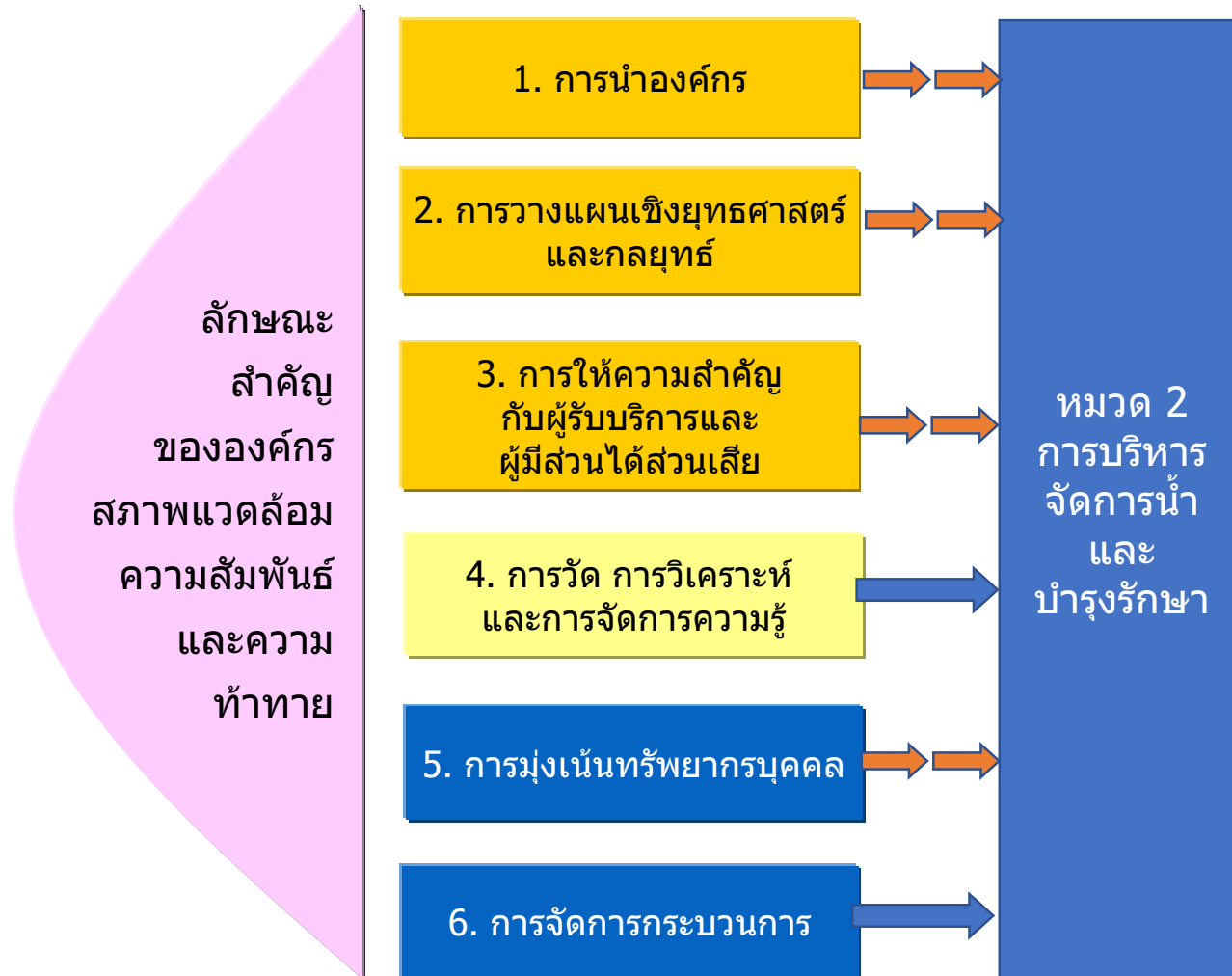




หมวด 2

การบริหารจัดการน้ำและบำรุงรักษา

เกณฑ์ PMQA VS เกณฑ์การพัฒนาคูณภาพการบริหารจัดการโครงการ



หมวด 2 การบริหารจัดการน้ำและบำรุงรักษา

2.1 การบริหารจัดการน้ำ

2.2 การบำรุงรักษา

2.3 การประเมินผลการส่งน้ำ

2.4 การปฏิบัติตาม พรบ.ชลประทานที่เกี่ยวข้อง

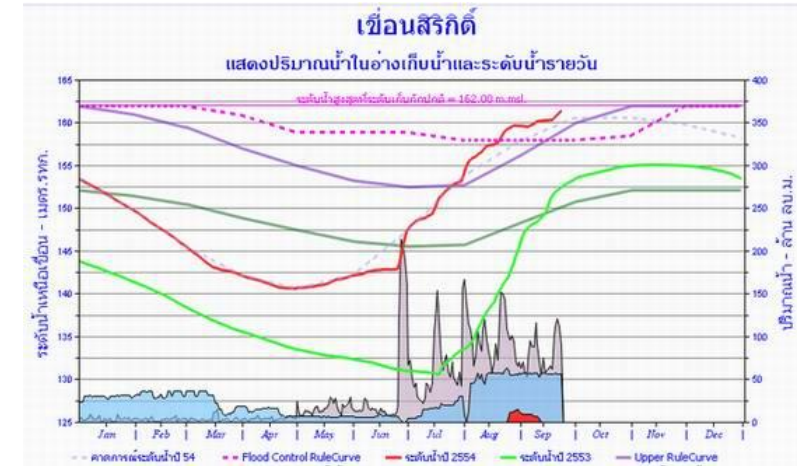
หมวดที่ 2 การปฏิบัติการโครงการ

ข. การบริหารจัดการน้ำ

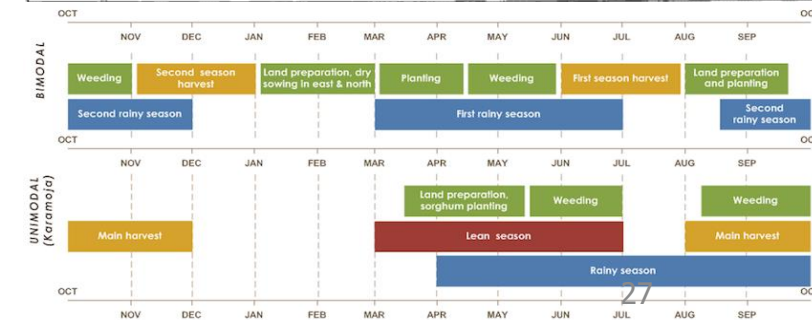
การวางแผนการส่งน้ำ



- (1) การจัดทำเกณฑ์การบริหารจัดการน้ำ เช่น Rule Curve หรือเกณฑ์การบริหารจัดการน้ำทำในกรณีไม่มีอ่างเก็บน้ำ เกณฑ์การบริหารจัดการน้ำตามปริมาณที่ได้รับจัดสรร หรือเกณฑ์การระบายน้ำของแหล่งน้ำต้นทุน หรืออื่นๆ
- (2) ตรวจสอบค่าสัมประสิทธิ์ของอาคารชลประทานหลัก
- (3) การจัดทำปฏิทินการปลูกพืชหรือการจัดทำแผนการจัดการน้ำในพื้นที่ โดยแปลงน้ำฝนเป็นน้ำท่า หรือปฏิทินการระบายน้ำ



Central Luzon (Philippines)	Rice-rice	DS rice	WS rice										
Central Plain (Thailand)	Rice-rice	DS rice	WS rice										
Mekong Delta (Vietnam)	Rice-rice-rice	DS rice	WS rice	WS rice									
West Java, (Indonesia)	Rice-rice	WS rice	DS rice										
Cauvery Delta (India)	Rice-rice-pulses		Pulses	Kuruvai rice, Thaladi rice									
Red River Delta (Vietnam)	Rice-rice-maize		Spring rice	Summer rice, Maize									
Zhejiang (China)	Rice-rice-winter crop	Winter crop	Early rice	Late rice									
Uttar Pradesh (India)	Rice-wheat	Wheat		Kharif rice									
		J	F	M	A	M	J	J	A	S	O	N	D



หมวดที่ 2 การปฏิบัติการโครงการ

ข. การบริหารจัดการน้ำ การวางแผนการส่งน้ำ

- (4) เกณฑ์การกำหนดพื้นที่ระบายน้ำ/การกำหนดพื้นที่เพาะปลูกตามศักยภาพของน้ำต้นทุน/หรือการวางแผนการบริหารจัดการน้ำ ตามศักยภาพของลำน้ำ
- (5) การสำรวจข้อมูลความต้องการใช้น้ำของผู้ใช้น้ำก่อนส่งน้ำ หรือการสำรวจศักยภาพในการระบายน้ำในลำน้ำที่รับผิดชอบ
- (6) การจัดทำแผนจัดการน้ำรายฤดูกาล/รายเดือน/รายสัปดาห์ หรือการจัดทำแผนการบริหารลำน้ำในพื้นที่รับผิดชอบ/การจัดทำแผนการระบายน้ำ



แผนการส่งน้ำเพื่อการอุปโภคและเพาะปลูกข้าววนปี ประจำปี 2559
โครงการส่งน้ำและบำรุงรักษามโนวีระ

บริเวณ	ตลอดวัน (หน่วย: ลิตร/วินาที, ตลอดอุปโภคตลอดวัน)																														รวม (ล้าน ลบ.ม)	หมายเหตุ
	1	2	3	4	5	6	7	8	9	10	11	12	13	14	15	16	17	18	19	20	21	22	23	24	25	26	27	28	29	30		
00100	-																															
00101	-																															
00102	-																															
00103	-																															
00104	-																															
00105	-																															
00106	-																															
00107	-																															
00108	-																															
00109	-																															
00110	-																															
00111	-																															
00112	-																															
00113	-																															
00114	-																															
00115	-																															
00116	-																															
00117	-																															
00118	-																															
00119	-																															
00120	-																															
00121	-																															
00122	-																															
00123	-																															
00124	-																															
00125	-																															
00126	-																															
00127	-																															
00128	-																															
00129	-																															
00130	-																															
00131	-																															
00132	-																															
00133	-																															
00134	-																															
00135	-																															
00136	-																															
00137	-																															
00138	-																															
00139	-																															
00140	-																															
00141	-																															
00142	-																															
00143	-																															
00144	-																															
00145	-																															
00146	-																															
00147	-																															
00148	-																															
00149	-																															
00150	-																															
00151	-																															
00152	-																															
00153	-																															
00154	-																															
00155	-																															
00156	-																															
00157	-																															
00158	-																															
00159	-																															
00160	-																															
00161	-																															
00162	-																															
00163	-																															
00164	-																															
00165	-																															
00166	-																															
00167	-																															
00168	-																															
00169	-																															
00170	-																															
00171	-																															
00172	-																															
00173	-																															
00174	-																															
00175	-																															
00176	-																															
00177	-																															
00178	-																															
00179	-																															
00180	-																															
00181	-																															
00182	-																															
00183	-																															
00184	-																															
00185	-																															
00186	-																															
00187	-																															
00188	-																															
00189	-																															
00190	-																															
00191	-																															
00192	-																															
00193	-																															
00194	-																															
00195	-																															
00196	-																															
00197	-																															
00198	-																															
00199	-																															
00200	-																															



หมวดที่ 2 การปฏิบัติการโครงการ

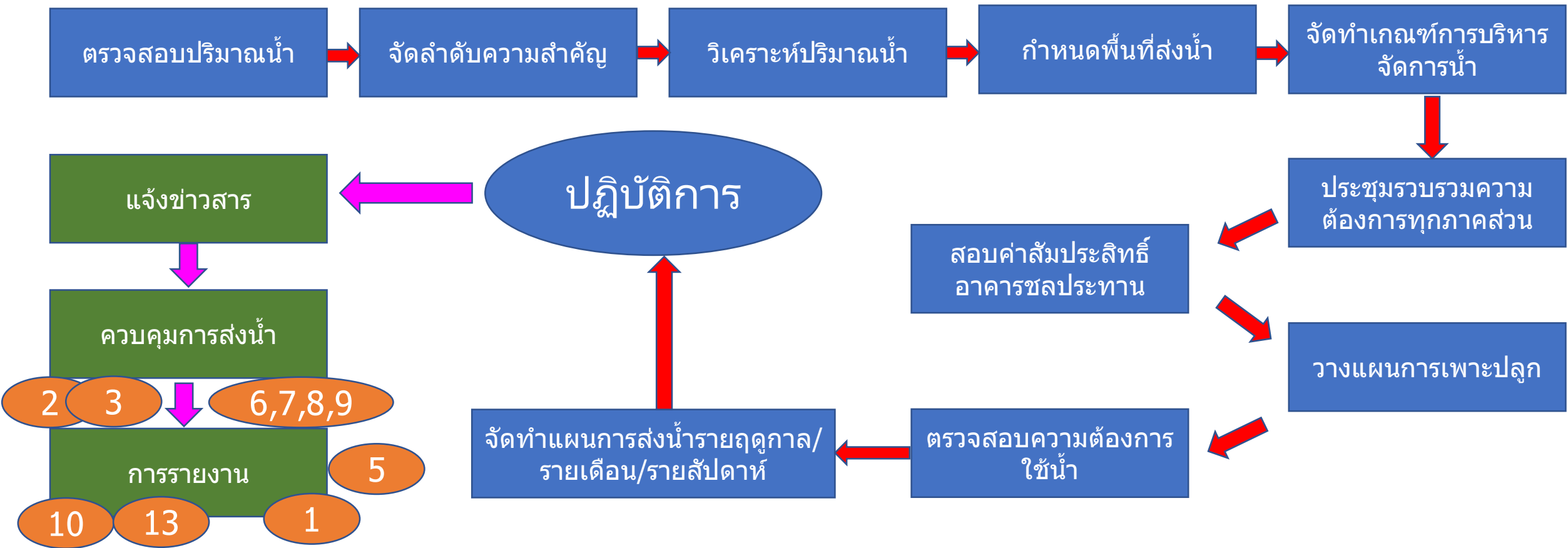
ข. การบริหารจัดการน้ำ การปฏิบัติการส่งน้ำ

- (7) การแจ้งข่าวสารให้ผู้ใช้น้ำทราบทั้งก่อนและระหว่างส่งน้ำ หรือการแจ้งข่าวสารให้ผู้รับบริการและผู้มีส่วนได้ส่วนเสียในลำน้ำที่รับผิดชอบ
- (8) การควบคุมการส่งน้ำในระดับต่างๆ/ การควบคุมการระบายน้ำใน ระดับต่างๆ
- (9) การดำเนินงานป้องกันและบรรเทาภัยจากน้ำ
- (10) การปฏิบัติงานในภาวะวิกฤต
- (11) การควบคุมคุณภาพน้ำ

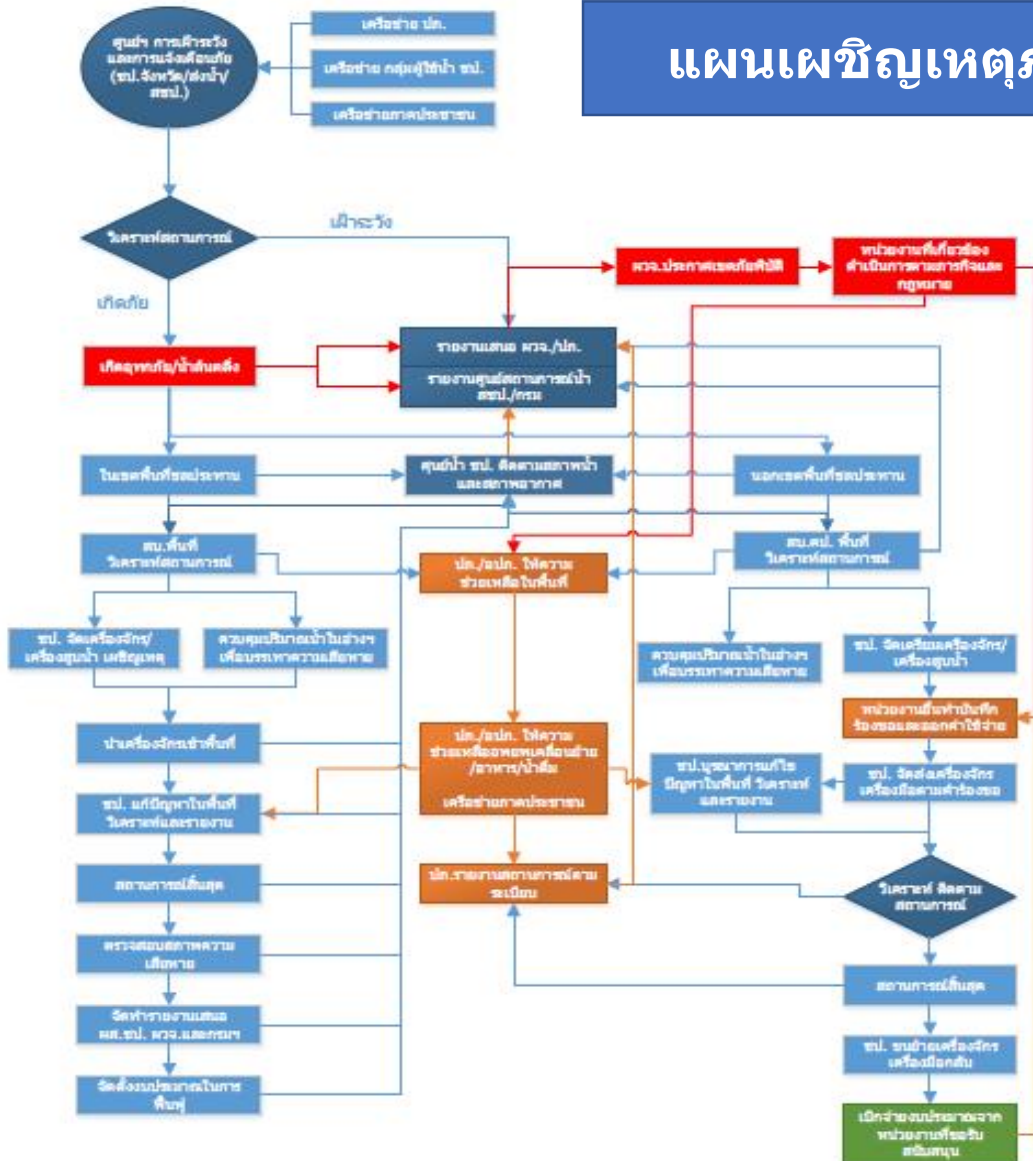
4



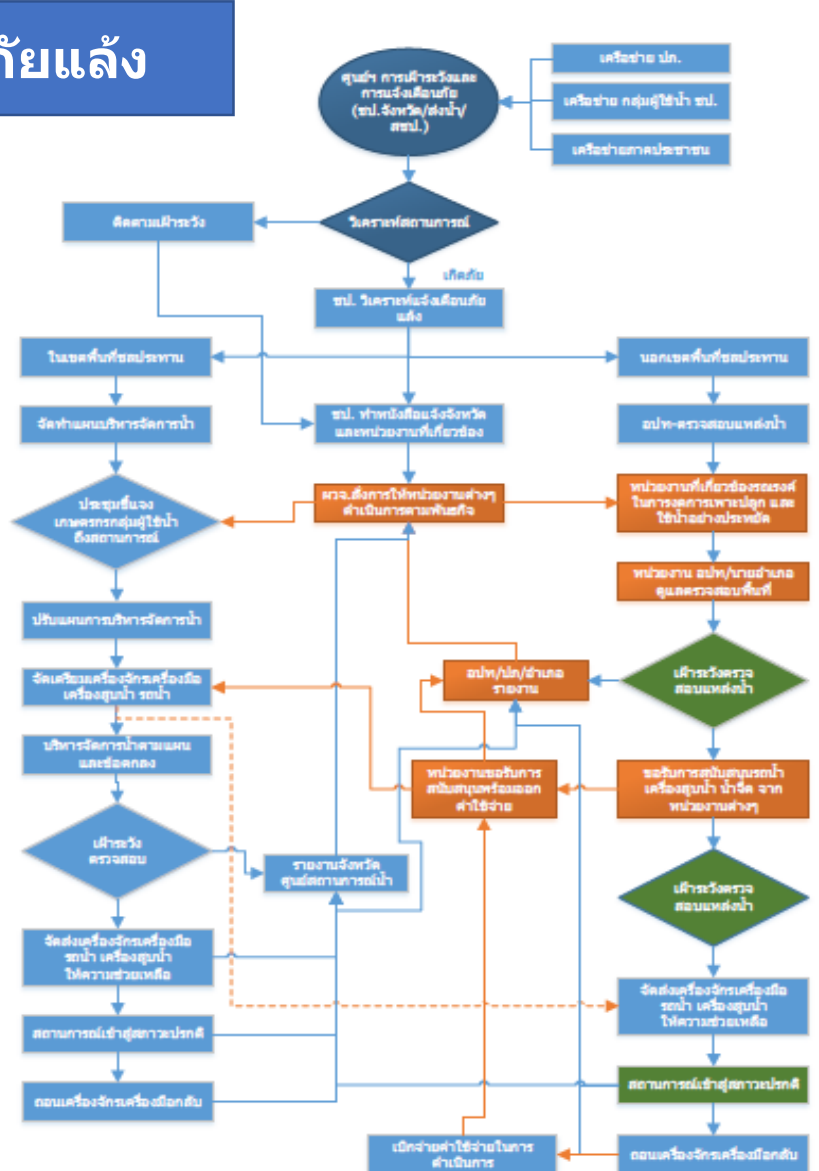
การวางแผนการส่งน้ำ/ปฏิบัติการส่งน้ำ



แผนเผชิญเหตุ และวิธีปฏิบัติของกรมชลประทาน กรณีน้ำท่วม



แผนเผชิญเหตุ และวิธีปฏิบัติของกรมชลประทาน กรณีน้ำแล้ง



หมวดที่ 2 การปฏิบัติการโครงการ

2.2 การบำรุงรักษา

- (1) การจัดทำบันทึกประวัติ การตรวจสอบสภาพและการบำรุงรักษาอาคารชลประทาน 12
- (2) การดำเนินงานบำรุงรักษาปรกติ เชิงป้องกัน และกรณีเร่งด่วน 11
- (3) การบันทึกประเมินผลการบำรุงรักษา ประจำฤดูกาล 14

2.3. การประเมินผลการส่งน้ำ

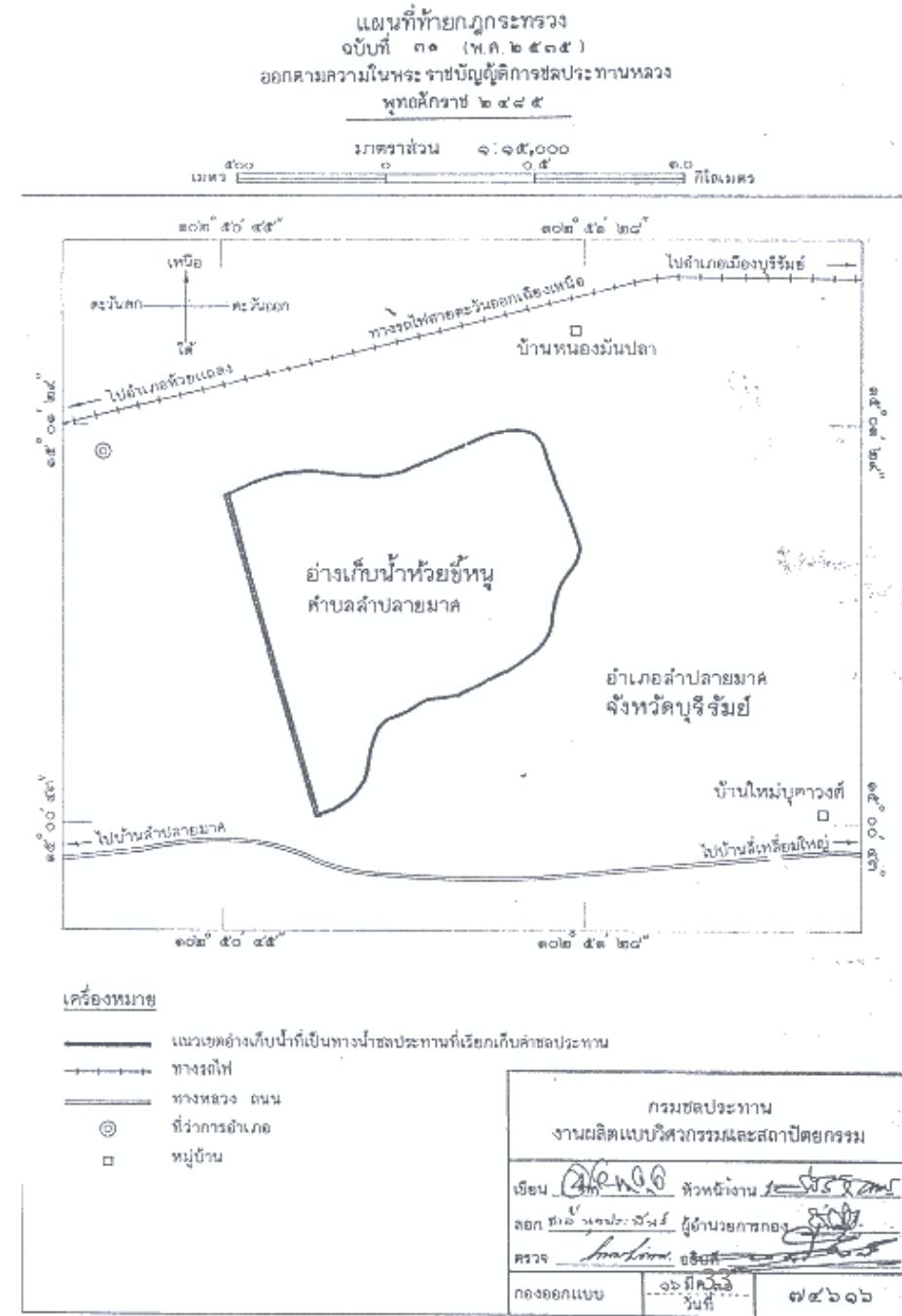
- (1) การคำนวณประสิทธิภาพการชลประทานประจำฤดู (ร้อยละ) หรือคำนวณปริมาณการใช้น้ำของพืชต่อฤดูกาล (ลบ.ม./ไร่)
- (2) การบันทึกประเมินผลการบริหารจัดการน้ำ ในวิธีการอื่นๆ ประจำฤดูกาล
- (3) การบันทึกผลประโยชน์ที่ได้จากการชลประทานเป็นรายฤดูกาลและรายปี



หมวดที่ 2 การปฏิบัติการโครงการ

2.4. การปฏิบัติตาม พรบ.ชลประทานที่เกี่ยวข้อง

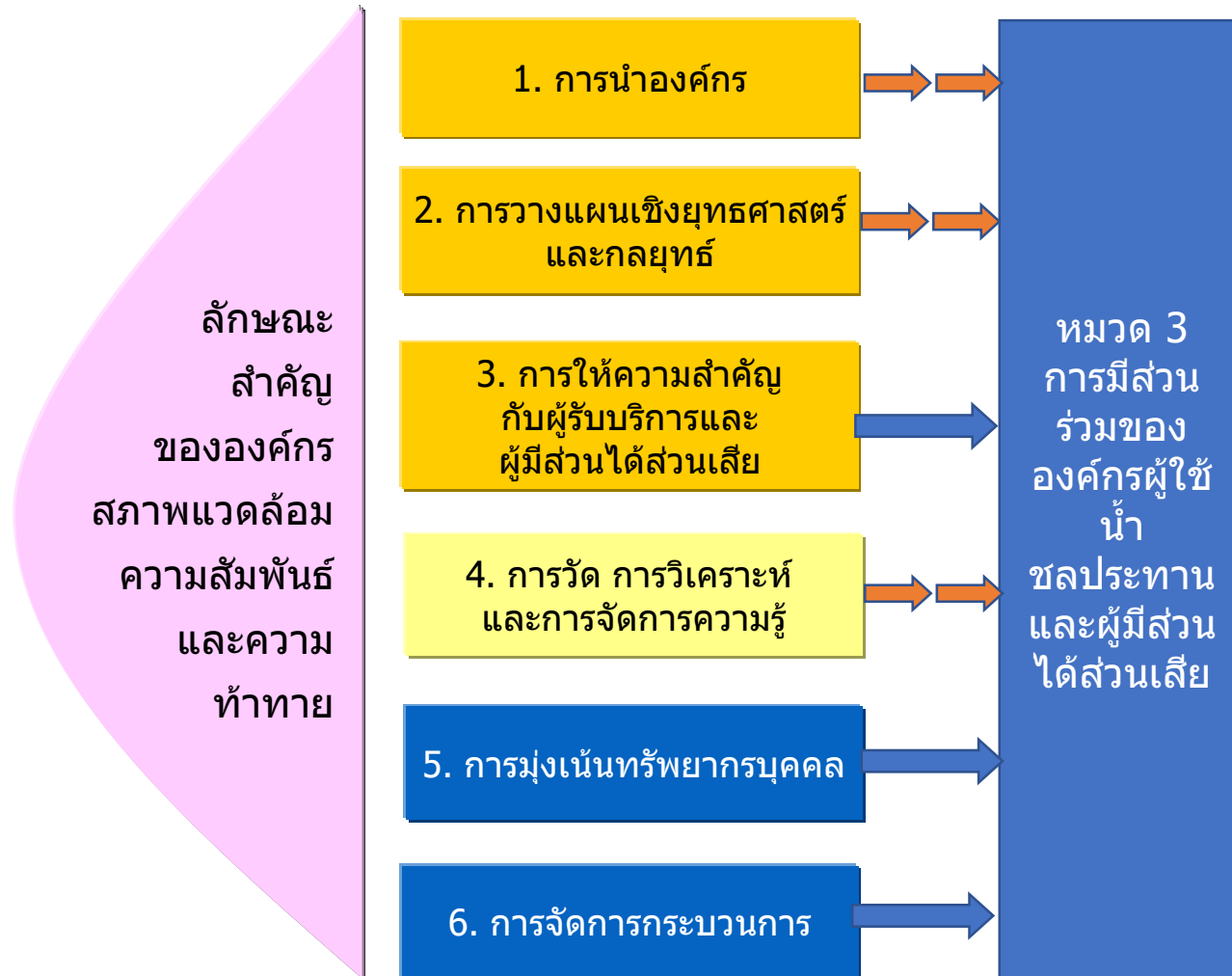
- (1) การดำเนินการประกาศทางน้ำชลประทานตามมาตร ๕ และมาตรา ๘ อย่างไร
- (2) การจัดเก็บรายได้ตามมาตรา ๘ / **การวางแผนการจัดเก็บค่าน้ำชลประทานตามประกาศมาตรา ๘**
- (3) การดูแล และการบริหารจัดการพื้นที่ราชพัสดุ และการบุกรุกที่ราชพัสดุ



หมวด 3
การมีส่วนร่วม
ขององค์กรผู้นำ
ชลประทานและ
ผู้มีส่วนได้ส่วนเสีย



เกณฑ์ PMQA VS เกณฑ์การพัฒนาคคุณภาพการบริหารจัดการโครงการ



หมวด 3 การมีส่วนร่วมขององค์กรผู้ใช้น้ำชลประทานและผู้มีส่วนได้ส่วนเสีย

3.1 การพัฒนาและเสริมสร้างความเข้มแข็ง

3.2 การบริหารองค์กรผู้ใช้น้ำ

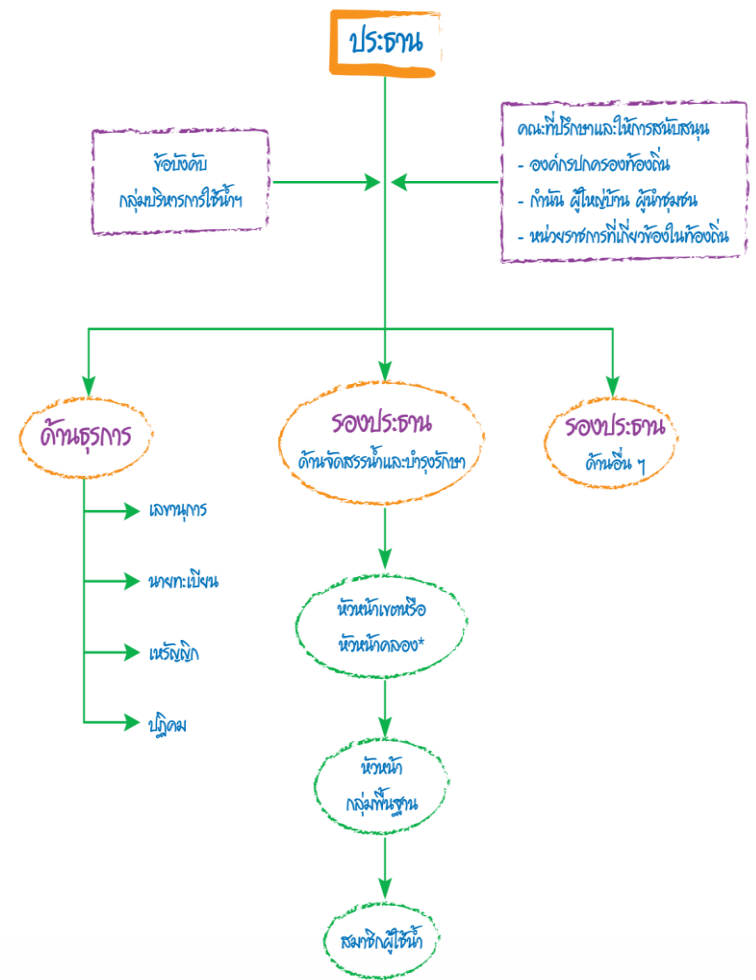
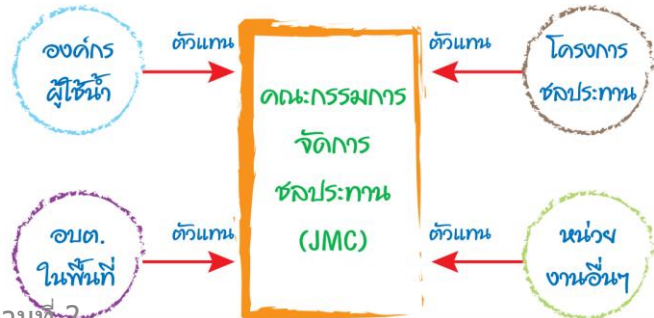
3.1 การพัฒนาและเสริมสร้างความเข้มแข็ง

- (1) การสร้างความเข้าใจกับกลุ่มผู้ใช้น้ำอย่างต่อเนื่อง โดยการประชุม อบรม ดูงาน การจัดเวทีชุมชน ฯลฯ
- (2) มีโครงสร้างการบริหารองค์กรผู้ใช้น้ำและกำหนดบทบาทหน้าที่แต่ละตำแหน่งอย่างชัดเจน
- (3) มีระเบียบข้อบังคับขององค์กรผู้ใช้น้ำชลประทาน
- (4) การจัดตั้งกองทุนกลุ่มผู้ใช้น้ำชลประทาน
- (5) การจัดตั้งคณะกรรมการจัดการชลประทาน (JMC)

16 17



นายสุวัฒน์ บุญสว่าง รองผู้จัดการสำนักงานชลประทานที่ 2



3.1 การพัฒนาและเสริมสร้างความเข้มแข็ง

- (6) การตั้งและพัฒนาอาสาสมัครชลประทาน
- (7) มีการสำรวจความพึงพอใจของกลุ่มผู้ใช้น้ำที่มีต่อการบริหารจัดการน้ำของเจ้าหน้าที่ชลประทาน
- (8) มีการสำรวจเพื่อประเมินความเข้มแข็งองค์กรผู้ใช้น้ำชลประทาน 15 18
- (9) การประสานความร่วมมือระหว่างเจ้าหน้าที่ชลประทาน องค์กรผู้ใช้น้ำ และหน่วยงานที่เกี่ยวข้อง



นายอรรถพงษ์ จันทานมัติ รองผู้อำนวยการ สำนักงานชลประทานที่ 2





ปฏิทินแผนกิจกรรมประจำปี
กลุ่มบริหารน้ำชลประทาน.....

กิจกรรม	เดือน												หมายเหตุ
	ม.ค.	ก.พ.	มี.ค.	เม.ย.	พ.ค.	มิ.ย.	ก.ค.	ส.ค.	ก.ย.	ต.ย.	พ.ย.	ธ.ค.	
ประชุม													
อบรม													
นิเทศ													
ตรวจ													
อื่นๆ													
คณะกรรมการบริหาร													
- ศึกษาดูงาน													
- อบรม													
- สอนถ่ายทอด/ฝึกอบรม													



- 1) การจัดทำปฏิทินกิจกรรมประจำปี และ การดำเนินงานตามแผน
- 2) การปฏิบัติตามกฎระเบียบขององค์กรผู้ใช้น้ำ
- 3) ความสามารถขององค์กรผู้ใช้น้ำฯ ในการจัดประชุมได้เอง
- 4) การบันทึกรายงานการประชุมกลุ่มผู้ใช้น้ำฯ เป็นลายลักษณ์อักษร
- 5) การเข้าร่วมบริหารจัดการน้ำของกลุ่มบริหาร การใช้น้ำชลประทาน กลุ่มผู้ใช้น้ำชลประทาน พื้นฐาน **อาสาสมัครชลประทาน และ คณะกรรมการจัดการชลประทาน**

3.2 การบริหาร องค์กรผู้ใช้น้ำ



ปฏิทินแผนกิจกรรมประจำปี
กลุ่มบริหารงานชลประทาน



- 6) กลุ่มผู้ใช้น้ำร่วมกันดูแลบำรุงรักษาอาคารชลประทานให้มีสภาพดีอยู่เสมอ
- 7) การบริหารองค์กรและกองทุนมีความโปร่งใส
- 8) มีที่ทำกรกลุ่มและบอร์ดสำหรับติดประกาศต่างๆ
- 9) การจ้างเหมากรกลุ่มผู้ใช้น้ำบำรุงรักษาอาคารชลประทาน
- 10) การอนุรักษ์สภาพแวดล้อมทางน้ำเพื่อคุณภาพน้ำที่ดี

19

4

3.2 การบริหารองค์กรผู้ใช้น้ำ

เอกสารเผยแพร่ ด้านการมีส่วนร่วมของประชาชน

