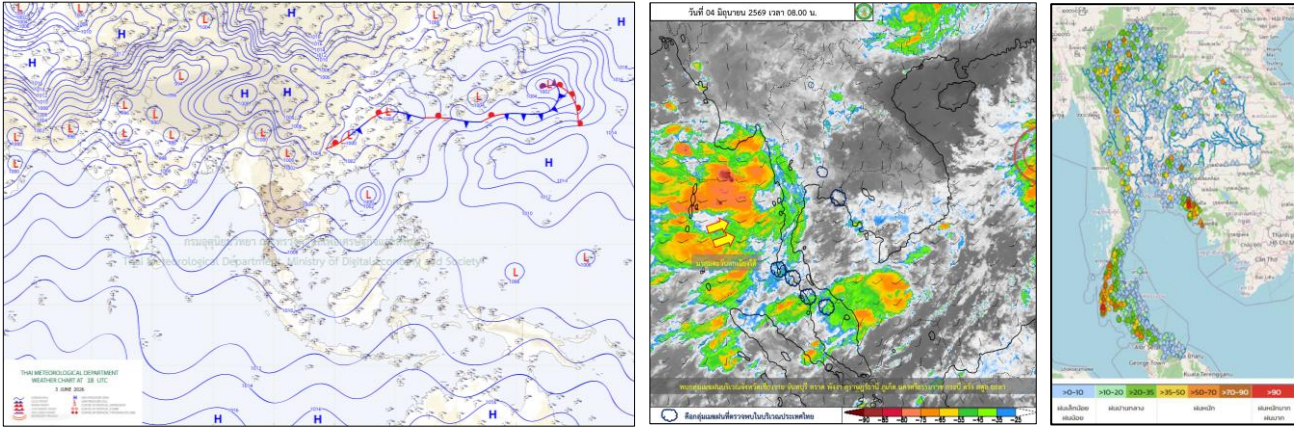




## รายงานสรุปสถานการณ์และการเฝ้าระวัง วันพฤหัสบดีที่ 4 มิถุนายน พ.ศ. 2569

### 1. การวิเคราะห์ภาพถ่ายดาวเทียมและแผนที่อากาศ



แผนที่อากาศผิวพื้นและพยากรณ์อากาศ (วันที่ 4 มิ.ย. 69) ประเทศไทยตอนบนจะมีฝนเพิ่มขึ้น และมีฝนตกหนักบางแห่ง โดยมีฝนตกหนักมากบางพื้นที่ในด้านตะวันตกของภาคกลาง ภาคตะวันออก และภาคใต้ฝั่งตะวันตก เนื่องจากมรสุมตะวันตกเฉียงใต้กำลังค่อนข้างแรงพัดปกคลุมทะเลอันดามัน ประเทศไทย และอ่าวไทย

พยากรณ์อากาศ 7 วันข้างหน้า (วันที่ 4 มิ.ย. - 10 มิ.ย. 69) ในช่วงวันที่ 4 - 10 มิ.ย. 69 ประเทศไทยตอนบนจะมีฝนเพิ่มขึ้น และมีฝนตกหนักบางแห่ง โดยมีฝนตกหนักมากบางพื้นที่ในภาคตะวันออกและภาคใต้ฝั่งตะวันตก ทั้งนี้เนื่องจากมรสุมตะวันตกเฉียงใต้กำลังค่อนข้างแรงยังคงพัดปกคลุมทะเลอันดามัน ประเทศไทย และอ่าวไทย ประกอบกับจะมีร่องมรสุมพาดผ่านตอนบนของภาคเหนือ และประเทศลาวตอนบน เข้าสู่หย่อมความกดอากาศต่ำบริเวณประเทศเวียดนามตอนบน สำหรับ คลื่นลมบริเวณทะเลอันดามัน และอ่าวไทยตอนบน ในช่วงวันที่ 4 - 5 มิ.ย. 69 มีกำลังค่อนข้างแรง โดยมีคลื่นสูง 2 - 3 เมตร บริเวณที่มีฝนฟ้าคะนองคลื่นสูงมากกว่า 3 เมตร ส่วนในช่วงวันที่ 6 - 10 มิ.ย. 69 คลื่นลมบริเวณทะเลอันดามันตอนบน ยังคงมีกำลังค่อนข้างแรง โดยมีคลื่นสูง 2 - 3 เมตร บริเวณที่มีฝนฟ้าคะนองคลื่นสูงมากกว่า 3 เมตร ส่วนทะเลอันดามันตอนล่างและอ่าวไทยตอนบน มีคลื่นสูงประมาณ 2 เมตร บริเวณที่มีฝนฟ้าคะนองคลื่นสูงมากกว่า 2 เมตร

ปริมาณฝนสะสมตั้งแต่วันที่ 1 ม.ค. - 1 มิ.ย. 69 ข้อมูลรายสัปดาห์จากกรมอุตุนิยมวิทยา ปริมาณฝนทั้งประเทศ **ต่ำกว่าค่าปกติ 16%** ค่าปกติ 382.9 มม. ปริมาณฝน 323.3 มม. แบ่งเป็น ภาคเหนือ ต่ำกว่าค่าปกติ 6% ภาคตะวันออกเฉียงเหนือ ต่ำกว่าค่าปกติ 7% ภาคกลาง ต่ำกว่าค่าปกติ 25% ภาคตะวันออก ต่ำกว่าค่าปกติ 35% ภาคใต้ฝั่งตะวันออก ต่ำกว่าค่าปกติ 43% และภาคใต้ฝั่งตะวันตก สูงกว่าค่าปกติ 14%

โดยปริมาณฝนตก 24 ชั่วโมงที่ผ่านมาสูงสุด 3 ลำดับ ได้แก่ (1) ต.ไม้ขาว อ.ถลาง จ.ภูเก็ต ปริมาณฝน 115.0 มม. (2) ต.ปลิว อ.มะขาม จ.จันทบุรี ปริมาณฝน 100.6 มม. และ (3) ต.มาบไพ อ.ขลุง จ.จันทบุรี ปริมาณฝน 93.0 มม.



ปัจจุบันจะเปลี่ยนเข้าสู่ **สภาวะเป็นกลาง** ในช่วงเดือนเมษายน 2569 ถึงเดือนมิถุนายน 2569 และจะเข้าสู่ **สภาวะเอลนีโญ** ช่วงเดือนพฤษภาคม 2569 ถึงเดือนกรกฎาคม 2569 ด้วยความน่าจะเป็น 61% ต่อเนื่องไปถึงสิ้นปี 2569 องค์การบริหารมหาสมุทรและชั้นบรรยากาศแห่งชาติ (NOAA) คาดการณ์สภาวะ ENSO ระยะยาว โดยจะเป็น **สภาวะเอลนีโญ** ไปจนถึงประมาณ เดือนกันยายน 2570 และจะเข้าสู่ภาวะเป็นกลาง

## 2. สถานการณ์น้ำในอ่างเก็บน้ำขนาดใหญ่และขนาดกลางทั่วประเทศ (ข้อมูล ณ วันที่ 3 มิ.ย. 69)

2.1 ปริมาณน้ำเก็บกักทั่วประเทศ (อ่างฯใหญ่+อ่างฯกลาง 496 แห่ง) = 43,140 ล้าน ลบ.ม. (56%) (ปี 2568 = 43,223 ล้าน ลบ.ม.) **น้อยกว่าปีก่อน 83 ล้าน ลบ.ม.** ปริมาณน้ำใช้การ = 19,181 ล้าน ลบ.ม. (36%) (ปี 2568 = 19,257 ล้าน ลบ.ม.) **น้อยกว่าปีก่อน 76 ล้าน ลบ.ม.** รับน้ำได้อีก = 33,614 ล้าน ลบ.ม. (44%)

### 2.2 อ่างเก็บน้ำขนาดใหญ่

- อ่างเก็บน้ำขนาดใหญ่ มีปริมาณน้ำรวม 40,289 ล้าน ลบ.ม. (57%) เป็นน้ำใช้การได้ 16,750 ล้าน ลบ.ม. (35%)
  - ปริมาณน้ำมากกว่า 80% **มีจำนวน - แห่ง**
  - ปริมาณน้ำมากกว่า 51% - 80% **มีจำนวน 12 แห่ง** คือ (1) ภูมิพล จ.ตาก (2) สิริกิติ์ จ.อุตรดิตถ์ (3) แม่จัดสมบุรณ์ชล จ.เชียงใหม่ (4) แม่กวองอุดมธารา จ.เชียงใหม่ (5) กิวลม จ.ลำปาง (6) จุฬารักษ์ จ.ชัยภูมิ (7) สิรินคร จ.อุบลราชธานี (8) ทับเสลา จ.อุทัยธานี (9) ศรีนครินทร์ จ.กาญจนบุรี (10) ประแสร์ จ.ระยอง (11) รัชชประภา จ.สุราษฎร์ธานี (12) บางกลาง จ.ยะลา
  - ปริมาณน้ำระหว่าง 31% - 50 % **มีจำนวน 15 แห่ง** คือ (1) กิวคอกหมา จ.ลำปาง (2) แม่มอก จ.ลำปาง (3) น้ำอูน จ.สกลนคร (4) น้ำพุง จ.สกลนคร (5) อุบลรัตน์ จ.ขอนแก่น (6) ลำปาว จ.กาฬสินธุ์ (7) ลำตะคอง จ.นครราชสีมา (8) ลำพระเพลิง จ.นครราชสีมา (9) มูลบน จ.นครราชสีมา (10) ลำแชะ จ.นครราชสีมา (11) ลำนางรอง จ.บุรีรัมย์ (12) กระเสี้ยว จ.สุพรรณบุรี (13) วชิราลงกรณ จ.กาญจนบุรี (14) บางพระ จ.ชลบุรี (15) หนองปลาไหล จ.ชลบุรี

- ปริมาณน้ำน้อยกว่าหรือเท่ากับ 30% มีจำนวน 8 แห่ง คือ (1) แควน้อยบำรุงแดน จ.พิษณุโลก (2) ห้วยหลวง จ.อุดรธานี (3) ป่าสักชลสิทธิ์จ.สระบุรี (4) ชุนด่านปราการชล จ.นครนายก (5) คลองสิียด จ.ฉะเชิงเทรา (6) นฤปดินทรจินดา จ.ปราจีนบุรี (7) แก่งกระจาน จ.เพชรบุรี (8) ปราณบุรี จ.ประจวบคีรีขันธ์
  - อ่างเก็บน้ำขนาดใหญ่ ที่ปริมาณน้ำเกิน Upper Rule Curve (URC) จำนวน 3 แห่ง คือ (1) กว๊าน จ.ลำปาง (2) น้ำพุ จ.สกลนคร (3) ลำปาว จ.กาฬสินธุ์
  - อ่างเก็บน้ำขนาดใหญ่ ที่ปริมาณน้ำต่ำกว่า lower Rule Curve) LRC) จำนวน หนึ่ง แห่ง คือ (1) วชิราลงกรณ จ.กาญจนบุรี (2) ปราณบุรี จ.ประจวบคีรีขันธ์
- สถานการณ์ 4 เขื่อนหลักกลุ่มน้ำเจ้าพระยา (4 มิ.ย. 69) ปริมาณน้ำในอ่าง 4 อ่างรวม = 13,207 ล้าน ลบ.ม. (53%) (ปี 2568 = 13,155 ล้าน ลบ.ม.) มากกว่าปีก่อน 52 ล้าน ลบ.ม. ปริมาณน้ำใช้การ = 6,511 ล้าน ลบ.ม. (36%) ลดลงจากวันก่อน 30 ล้าน ลบ.ม (ปี 2568 = 6,459 ล้าน ลบ.ม.) มากกว่าปีก่อน 52 ล้าน ลบ.ม.รับน้ำได้อีก = 11,664 ล้าน ลบ.ม.

สภาพน้ำในอ่างเก็บน้ำ ภูมิพล สิริกิติ์ แควน้อยฯ และป่าสักฯ วันที่ 4 มิถุนายน 2569										
อ่างเก็บน้ำ	ความจุ ที่ รนก.	ปริมาณน้ำในอ่างฯ		ปริมาณน้ำใช้การได้		ปริมาณน้ำไหลลงอ่างฯ		ปริมาณน้ำระบาย		รับน้ำได้อีก
		ปริมาณน้ำ	% ความจุ	ปริมาณน้ำ	% ใช้การ	วันนี้	เมื่อวาน	วันนี้	เมื่อวาน	
ภูมิพล	13,462	7,675	57	3,875	40	12.85	18.85	25.00	20.00	5,787
สิริกิติ์	9,510	5,148	54	2,298	35	5.48	6.20	18.09	14.99	4,362
ภูมิพล+สิริกิติ์	22,972	12,823	56	6,173	38	18.33	25.05	43.09	34.99	10,149
แควน้อยฯ	939	223	24	180	20	1.18	1.73	2.59	2.59	716
ป่าสักชลสิทธิ์	960	161	17	158	16	0.00	1.11	1.73	0.86	799
รวมทั้งหมด	24,871	13,207	53	6,511	36	19.51	27.89	47.41	38.44	11,664

\*หมายเหตุ: ( ) คือ เกินความจุเก็บกักปกติ (หน่วย : ล้าน ลบ.ม.)

### 2.3 สถานการณ์น้ำในอ่างเก็บน้ำขนาดกลาง 461 แห่ง (ข้อมูล ณ วันที่ 3 มิ.ย. 69)

อ่างเก็บน้ำขนาดกลาง ที่ปริมาณน้ำมากกว่า 100 % จำนวน 5 แห่ง ปริมาณน้ำระหว่าง 80-100 % จำนวน 33 แห่ง ปริมาณน้ำระหว่าง 50-80 % จำนวน 212 แห่ง ปริมาณน้ำระหว่าง 31-50 % จำนวน 120 แห่ง และปริมาณน้ำน้อยกว่าหรือเท่ากับ 30 % จำนวน 91 แห่ง

## 2.4 การจัดสรรน้ำจากอ่างเก็บน้ำต่าง ๆ ในพื้นที่เขตเศรษฐกิจพิเศษ EEC

การจัดสรรน้ำจากอ่างเก็บน้ำต่าง ๆ สนับสนุน การผลิตน้ำประปา รักษาระบบนิเวศน์ การเกษตรและภาคอุตสาหกรรม ในพื้นที่เขตเศรษฐกิจพิเศษ EEC ปริมาณน้ำในอ่างอยู่ในเกณฑ์ปกติ โดยมีปริมาณน้ำเก็บกัก ณ วันที่ 3 มิ.ย. 69 อ่างเก็บน้ำขนาดใหญ่ 4 แห่ง และอ่างเก็บน้ำขนาดกลาง 12 แห่ง ดังนี้

เขื่อน	ความจุอ่างฯ (ล้าน ลบ.ม.)	ปริมาณน้ำปัจจุบัน (ล้าน ลบ.ม.)	คิดเป็น % ความจุ	ไหลเข้าอ่างฯ (ล้าน ลบ.ม.)	ระบาย (ล้าน ลบ.ม.)
<b>อ่างเก็บน้ำขนาดใหญ่</b>					
คลองสิียด จ.ฉะเชิงเทรา	420	49	12%	0.05	0.05
บางพระ จ.ชลบุรี	117	47	41%	0.12	0.40
หนองปลาไหล จ.ระยอง	164	82	50%	2.04	0.66
ประแสร์ จ.ระยอง	295	160	54%	-	0.68
<b>อ่างเก็บน้ำขนาดกลาง</b>					
คลองระบม จ.ฉะเชิงเทรา	55	17	30%	-	0.01
คลองประแกด จ.จันทบุรี	60	28	47%	-	0.14
แก่งหางแมว จ.จันทบุรี	81	39	49%	-	0.14
หนองค้อ จ.ชลบุรี	21	12	57%	-	0.03
คลองหลวงรัชชโลทร จ.ชลบุรี	98	16	16%	0.53	0.12
ดอกกราย จ.ระยอง	71	49	69%	-	0.04
คลองใหญ่ จ.ระยอง	40	22	54%	0.13	0.17
5 อ่างฯ พัทยา จ.ชลบุรี	40	21	52%	0.05	0.06

และมีการสูบน้ำ วันที่ 2 มิ.ย. 69 ดังนี้

ลำดับ	แนวผันน้ำ	แผนการสูบน้ำ (ลบ.ม.)	ปี พ.ศ.	สูบน้ำ (ลบ.ม./วัน)	สะสม (ลบ.ม.)	หมายเหตุ
1	สูบน้ำคลองพระองค์ฯ - อ่างฯ บางพระ	70,000,000	ผลปี 2568	-	52,261,521 (74%)	1 ก.ค. - ปัจจุบัน
		70,000,000	ผลปี 2569	-	-	-
2	สูบน้ำแม่น้ำบางปะกง - อ่างฯ บางพระ	22,000,000	ผลปี 2568	-	9,804,000 (45%)	17 ก.ค. - 16 ต.ค.68
		-	ผลปี 2569	-	-	-
3	สูบน้ำคลองพานทอง - อ่างฯ บางพระ	-	ผลปี 2568	-	11,315,495	6 มิ.ย. 68 - ปัจจุบัน
		-	ผลปี 2569	-	-	-
4	สูบน้ำอ่างฯ ประแสร์ - อ่างฯ คลองใหญ่	23,000,000	ผลปี 2568	-	20,976,126 (91%)	1 ม.ค. - 31 ธ.ค.68
		32,500,000	ผลปี 2569	240,504	30,667,637	1 ม.ค.69 - ปัจจุบัน
5	สูบน้ำอ่างฯ คลองใหญ่ - อ่างฯ หนองปลาไหล	-	ผลปี 2568	-	83,695,000	1 ม.ค. - 31 ธ.ค.68
		-	ผลปี 2569	139,000	46,603,000	1 ม.ค. - 12 พ.ค.69
6	สูบน้ำคลองสะพาน - อ่างฯ ประแสร์	-	ผลปี 2568	-	14,627,011	3 พ.ค. - 11 ก.ย.68
		-	ผลปี 2569	47,820	1,842,085	พ.ค.69 - ปัจจุบัน
7	สูบลับวัดละหารไร่ - อ่างฯ หนองปลาไหล	-	ผลปี 2568	-	2,103,649	ม.ค.68 - 13 ก.ย.68
		-	ผลปี 2569	1,868	154,652	ม.ค. 69 - ปัจจุบัน

## 3. สถานการณ์ระดับน้ำล้นตลิ่งปัจจุบัน ณ วันที่ 4 มิ.ย. 69 เวลา 06.00 น. ไม่มีสถานีที่ระดับน้ำล้นตลิ่ง

#### 4. สถานการณ์น้ำในลุ่มน้ำเจ้าพระยา

ปริมาณน้ำไหลผ่านสถานีวัดน้ำ (เวลา 06.00 น.) P.17 (128 ลบ.ม./วินาที เมื่อวาน 140 ลบ.ม./วินาที), N.67 (222 ลบ.ม./วินาที เมื่อวาน 232 ลบ.ม./วินาที), C.2 (385 ลบ.ม./วินาที เมื่อวาน 439 ลบ.ม./วินาที), C.13 ท้ายเขื่อนเจ้าพระยา 80 ลบ.ม./วินาที เมื่อวาน 80 ลบ.ม./วินาที) และมีระดับน้ำเหนือเขื่อนเจ้าพระยา +15.43 ม.รทก. (เมื่อวาน +15.55 ม.รทก.) ไหลผ่านสถานีวัดน้ำ C.29B อ.สามโคก จ.ปทุมธานี เฉลี่ย 134 ลบ.ม./วินาที (เมื่อวาน 146 ลบ.ม./วินาที), รับน้ำเข้าฝั่งตะวันตกและฝั่งตะวันออก 345 ลบ.ม./วินาที เมื่อวาน 365 ลบ.ม./วินาที (ฝั่งตะวันตก 178 ลบ.ม./วินาที เมื่อวาน 191 ลบ.ม./วินาที, ฝั่งตะวันออก 167 ลบ.ม./วินาที เมื่อวาน 174 ลบ.ม./วินาที)



#### 5. สถานการณ์ลุ่มน้ำชี-มูล

##### 5.1 ลุ่มน้ำชี

ปริมาณน้ำของอ่างเก็บน้ำขนาดใหญ่ 3 แห่ง

เขื่อน	ความจุอ่าง (ล้าน ลบ.ม.)	ปริมาณน้ำปัจจุบัน (ล้าน ลบ.ม.)	คิดเป็น % ความจุ	ไหลเข้าอ่างฯ (ล้าน ลบ.ม./วัน)	ระบาย (ล้าน ลบ.ม./วัน)
เขื่อนอุบลรัตน์ จ.ขอนแก่น	2,431	985	41%	-	5.16
เขื่อนลำปาว จ.กาฬสินธุ์	1,980	836	42%	-	5.53
เขื่อนจุฬาภรณ์ จ.ชัยภูมิ	164	88	54%	0.93	-

เขื่อนระบายน้ำกลางแม่น้ำชี 6 แห่ง

เขื่อน	ความจุ (ล้าน ลบ.ม.)	ระดับน้ำหน้าเขื่อน (ม.รทก.)	คิดเป็น % ความจุ	ระบาย (ลบ.ม./วินาที)	เปิดบาน (ระยะ ม. X จำนวนบาน)
เขื่อนชนบท จ.ขอนแก่น	16	+159.22	58%	0.42	0.01x1
เขื่อนมหาสารคาม จ.มหาสารคาม	24	+146.80	80%	67.80	0.10x2,0.20x4
เขื่อนวังยาง จ.กาฬสินธุ์	34	+137.46	86%	62.82	0.10x3,0.15x3
เขื่อนร้อยเอ็ด จ.ร้อยเอ็ด	16	+139.91	65%	107.94	0.30x6
เขื่อนยโสธร จ.ยโสธร	19	+124.96	92%	99.65	0.25x4
เขื่อนธาตุน้อย จ.อุบลราชธานี	56	+115.90	99%	88.82	0.10x4,0.20x4

สถานการณ์น้ำท่า อยู่ในสภาวะปกติ



## 5.2 ลุ่มน้ำมูล

### ปริมาณน้ำของอ่างเก็บน้ำขนาดใหญ่ 6 แห่ง

เขื่อน	ความจุอ่างฯ (ล้าน ลบ.ม.)	ปริมาณน้ำปัจจุบัน (ล้าน ลบ.ม.)	คิดเป็น % ความจุ	ไหลเข้าอ่างฯ (ล้าน ลบ.ม./วัน)	ระบาย (ล้าน ลบ.ม./วัน)
เขื่อนลำตะคอง จ.นครราชสีมา	314	107	34%	0.62	0.09
เขื่อนลำพระเพลิง จ.นครราชสีมา	155	74	48%	0.10	0.03
เขื่อนมูลบน จ.นครราชสีมา	141	53	38%	0.04	0.08
เขื่อนลำแจะ จ.นครราชสีมา	275	94	34%	-	0.81
เขื่อนลำนางรอง จ.บุรีรัมย์	121	49	41%	0.02	0.003
เขื่อนสิรินธร จ.อุบลราชธานี	1,966	995	51%	1.70	1.03

### เขื่อนระบายน้ำกลางแม่น้ำมูล 4 แห่ง

เขื่อน	ความจุ (ล้าน ลบ.ม.)	ระดับน้ำหน้าเขื่อน (ม.รทก.)	คิดเป็น % ความจุ	ระบาย (ลบ.ม./วินาที)	เปิดบาน (ระยะ ม. X จำนวนบาน)
เขื่อนพิมาย จ.นครราชสีมา	3.6	+152.05	98%	-	ปิดบาน
เขื่อนราศีไศล จ.ศรีสะเกษ	74	+117.71	78%	4.36	0.05x1, ปิดบานx6
เขื่อนห้วยกา จ.ศรีสะเกษ	65	+111.38	86%	5.71	0.13x1, ปิดบานx13
เขื่อนปากมูล จ.อุบลราชธานี	225	+106.76	N/A	109.03	ปิดบาน

สถานการณ์น้ำท่า ที่จังหวัดบุรีรัมย์ สุรินทร์ ศรีสะเกษ และอุบลราชธานี ที่บริเวณจังหวัดอุบลราชธานี มีการติดตามที่สถานีวัดน้ำ M.7 สะพานเสรีประชาธิปไตย อำเภอเมือง จังหวัดอุบลราชธานี ก่อนลงแม่น้ำโขง ที่ระดับตลิ่ง +113.50 ม.รทก. มีความจุลำนน้ำ 3,200 ลบ.ม./วินาที (กรมชลประทานเสริมกำแพงปิดช่องว่าง) ปัจจุบันระดับน้ำอยู่ที่ +106.95 ม.รทก. ปริมาณน้ำ 127.50 ลบ.ม./วินาที คิดเป็น 4% ของความจุลำนน้ำ (ระดับน้ำ ต่ำกว่าตลิ่งเสริมคัน 6.55 เมตร ปริมาณน้ำน้อยกว่าความจุ 3,072.50 ลบ.ม./วินาที)

สถานการณ์น้ำท่า อยู่ในสภาวะปกติ

## 6. สถานการณ์ลุ่มน้ำโขง

### ปริมาณน้ำของอ่างเก็บน้ำขนาดใหญ่ 2 แห่ง

เขื่อน	ความจุอ่าง (ล้าน ลบ.ม.)	ปริมาณน้ำปัจจุบัน (ล้าน ลบ.ม.)	คิดเป็น % ความจุ	ไหลเข้าอ่างฯ (ล้าน ลบ.ม./วัน)	ระบาย (ล้าน ลบ.ม./วัน)
เขื่อนห้วยหลวง จ.อุดรธานี	136	38	29%	0.08	0.09
เขื่อนน้ำอูน จ.สกลนคร	520	245	47%	-	-

### ประตูระบายน้ำ 7 แห่ง ริมแม่น้ำโขง

เขื่อน	อัตราการระบายสูงสุด (ล้าน ลบ.ม./วัน)	ระบาย (ลบ.ม./วินาที)	เปิดบาน (ระยะ ม. X จำนวนบาน)
ปตร.ห้วยโมง จ.หนองคาย	118	7.27	0.11x2
ปตร.ห้วยหลวง จ.หนองคาย	86	11.23	0.25x1
ปตร.ห้วยคต จ.บึงกาฬ	78	1.95	0.10x1
ปตร.ห้วยบางบาด จ.บึงกาฬ	19	1.78	0.10x1
ปตร.สุรัสวดี จ.สกลนคร	20	10.20	0.05x3
ปตร.ธรมิตินฤมิตร จ.นครพนม	104	14.47	0.10x2

## สถานการณ์น้ำทำในแม่น้ำโขง

สถานี	ระดับตลิ่ง (ม.รทก.)	ระดับน้ำ (ม.รทก.)	+สูง/-ต่ำกว่าตลิ่ง (ม.รทก.)
สถานีเชียงแสน จ.เชียงราย	+369.91	+360.44	-9.47
สถานีเชียงคาน จ.เลย	+210.12	+200.37	-9.75
สถานีหนองคาย จ.หนองคาย	+165.85	+156.23	-9.62
สถานีนครพนม จ.นครพนม	+144.68	+135.16	-9.52
สถานีมุกดาหาร จ.มุกดาหาร	+136.72	+127.08	-9.64
สถานีโขงเจียม จ.อุบลราชธานี	+103.53	+92.28	-11.25

สถานการณ์น้ำทำ อยู่ในสภาวะปกติ

## 7. สถานการณ์ลุ่มน้ำแม่กลอง

### ปริมาณน้ำของอ่างเก็บน้ำขนาดใหญ่ 2 แห่ง

เขื่อน	ความจุอ่าง (ล้าน ลบ.ม.)	ปริมาณน้ำปัจจุบัน (ล้าน ลบ.ม.)	คิดเป็น % ความจุ	ไหลเข้าอ่างฯ (ล้าน ลบ.ม.)	ระบาย (ล้าน ลบ.ม.)
เขื่อนศรีนครินทร์ จ.กาญจนบุรี	17,745	14,079	79%	7.90	21.45
เขื่อนวชิราลงกรณ จ.กาญจนบุรี	8,860	3,699	42%	4.98	9.01

ระบายน้ำผ่านท้ายเขื่อนแม่กลอง 145 ลบ.ม./วินาที กรณีระบาย 800 ลบ.ม./วินาที จึงมีผลกระทบต่อพื้นที่บริเวณท้ายน้ำ

สถานการณ์น้ำทำ อยู่ในสภาวะปกติ

## 8. สถานการณ์น้ำภาคใต้

### ปริมาณน้ำของอ่างเก็บน้ำขนาดใหญ่ 4 แห่ง

เขื่อน	ความจุอ่าง (ล้าน ลบ.ม.)	ปริมาณน้ำปัจจุบัน (ล้าน ลบ.ม.)	คิดเป็น % ความจุ	ไหลเข้าอ่างฯ (ล้าน ลบ.ม.)	ระบาย (ล้าน ลบ.ม.)
เขื่อนแก่งกระจาน จ.เพชรบุรี	710	200	28%	2.50	2.66
เขื่อนปรามบุรี จ.ประจวบคีรีขันธ์	391	75	19%	0.31	0.31
เขื่อนรัชชประภา จ.สุราษฎร์ธานี	5,639	3,292	58%	27.24	9.93
เขื่อนบางลาง จ.ยะลา	1,454	862	59%	2.50	4.00

ปริมาณน้ำอ่างเก็บน้ำขนาดกลาง 44 แห่ง (3 มิ.ย. 69) ความจุรวม 727 ล้าน ลบ.ม. ปริมาณน้ำปัจจุบัน 311 ล้าน ลบ.ม. คิดเป็น 43% โดยอ่างเก็บน้ำที่ปริมาณน้ำมากกว่า 100 % จำนวน 2 แห่ง ปริมาณน้ำระหว่าง 80 - 100% จำนวน 1 แห่ง ปริมาณน้ำระหว่าง 50 - 80 % จำนวน 11 แห่ง ปริมาณน้ำระหว่าง 31 - 50 % จำนวน 13 แห่ง และปริมาณน้ำน้อยกว่าหรือเท่ากับ 30 % จำนวน 17 แห่ง

## 9. แผน - ผลการบริหารจัดการน้ำฤดูแล้ง ปี 2568/69

สรุปแผน-ผลจัดสรรน้ำฤดูแล้ง ปี 2568/69 การเพาะปลูกข้าวนาปรัง (วันที่ 1 มกราคม 2569 ถึง 30 มิถุนายน 2569)							
ลุ่มน้ำ	การจัดสรรน้ำฤดูแล้ง ปี 2568/69 (ล้าน ลบ.ม.) ข้อมูล ณ วันที่ 3 มิ.ย. 69			การเพาะปลูกข้าวนาปรัง (ล้านไร่) ข้อมูล ณ วันที่ 27 พ.ค. 69			
	แผน	ผล	คงเหลือ	แผน	ผล	เพิ่มจากสัปดาห์ที่แล้ว	เก็บเกี่ยว
แม่กลอง	6,000	5,612 (93%)	388 (7%)	0.89	0.87 (98%)	-	0.18

## 10. แผน-ผลการบริหารจัดการน้ำฤดูฝน ปี 2569

กรมชลประทาน วางแผนจัดสรรน้ำจากโครงการชลประทานขนาดใหญ่และขนาดกลางทั่วประเทศในช่วงฤดูฝนปี 2569 (วันที่ 1 พฤษภาคม 2569 – 31 ตุลาคม 2569) ดังนี้

- **ทั่วประเทศ** ปริมาณน้ำต้นทุน ณ วันที่ 1 พฤษภาคม 2569 จำนวน 21,398 ล้าน ลบ.ม. มีความต้องการใช้น้ำ 32,237 ล้าน ลบ.ม. วางแผนจัดสรรน้ำจำนวน 14,956 ล้าน ลบ.ม. โดยจัดลำดับความสำคัญตามกิจกรรม ดังนี้ การเกษตร 7,045 ล้าน ลบ.ม. รักษาระบบนิเวศและอื่นๆ 6,221 ล้าน ลบ.ม. การอุปโภค-บริโภค 1,435 ล้าน ลบ.ม. และอุตสาหกรรม 255 ล้าน ลบ.ม. วางแผนการเพาะปลูกข้าวนาปี จำนวน 16.97 ล้านไร่
- **ลุ่มน้ำเจ้าพระยา** ปริมาณน้ำต้นทุน ณ วันที่ 1 พฤษภาคม 2569 จำนวน 7,533 ล้าน ลบ.ม. มีความต้องการใช้น้ำ 10,653 ล้าน ลบ.ม. วางแผนจัดสรรน้ำ จำนวน 4,500 ล้าน ลบ.ม. โดยจัดลำดับความสำคัญตามกิจกรรม ดังนี้ การเกษตร 2,664 ล้าน ลบ.ม. การรักษาระบบนิเวศและอื่นๆ 1,266 ล้าน ลบ.ม. และอุปโภค-บริโภค 570 ล้าน ลบ.ม. วางแผนการเพาะปลูกข้าวนาปี จำนวน 8.08 ล้านไร่

สรุปแผน-ผลจัดสรรน้ำฤดูฝน ปี 2569 การเพาะปลูกข้าวนาปี (1 พ.ค. 69 – 31 ต.ค. 69)							
ลุ่มน้ำ	การจัดสรรน้ำฤดูฝน ปี 2569 (ล้าน ลบ.ม.) ข้อมูล ณ วันที่ 3 มิ.ย. 69			การเพาะปลูกข้าวนาปี (ล้านไร่) ข้อมูล ณ วันที่ 27 พ.ค. 69			
	แผน	ผล	คงเหลือ	แผน	ผล	เพิ่มจากสัปดาห์ที่แล้ว	เก็บเกี่ยว
ทั่วประเทศ	14,956	4,448 (30%)	10,508 (70%)	16.97	4.36 (26%)	1.85	-
เจ้าพระยา	4,500	1,661 (37%)	2,839 (63%)	8.08	3.26 (40%)	1.38	-

## 11. การบริหารจัดการน้ำพื้นที่ลุ่มต่ำ

- **พื้นที่บางระกำ** กรมชลประทานเริ่มส่งน้ำเข้าระบบชลประทาน วันที่ 15 มี.ค. 69 เกษตรกรเริ่มการเพาะปลูกข้าวนาปี วันที่ 1 เม.ย. 69 คาดว่าสิ้นสุดการส่งน้ำ วันที่ 31 ก.ค. 69 ทั้งนี้ กรมชลประทานวางแผนให้เกษตรกรเก็บเกี่ยวนาปีแล้วเสร็จภายในกลางเดือนสิงหาคม 2569 เพื่อเตรียมรองรับน้ำหลาก **พื้นที่คาดการณ์ 0.33 ล้านไร่ ปัจจุบัน (6 พ.ค. 69) เพาะปลูกข้าวนาปีไปแล้ว 0.12 ล้านไร่ (36%)**
- **พื้นที่ลุ่มต่ำ 10** ทุ่งลุ่มน้ำเจ้าพระยาตอนล่าง กรมชลประทานส่งน้ำเข้าระบบชลประทาน วันที่ 15 เม.ย. 69 เกษตรกรเริ่มการเพาะปลูกข้าวนาปี วันที่ 1 พ.ค. 69 คาดว่าสิ้นสุดการส่งน้ำ วันที่ 31 ส.ค. 69 ทั้งนี้ กรมชลประทานวางแผนให้เกษตรกรเก็บเกี่ยวนาปีแล้วเสร็จภายในกลางเดือนกันยายน 2569 เพื่อเตรียมรองรับน้ำหลาก **พื้นที่คาดการณ์ 0.93 ล้านไร่ ปัจจุบัน (6 พ.ค. 69) เพาะปลูกข้าวนาปีไปแล้ว 0.04 ล้านไร่ (4%)**

## 12. คุณภาพน้ำ วันที่ 4 มิ.ย. 69 เวลา (07.00 น.)

กรมชลประทานดำเนินการติดตามและเฝ้าระวังคุณภาพน้ำ (ค่าความเค็ม) บริเวณพื้นที่เฝ้าระวัง 4 แม่น้ำสายหลัก ประกอบด้วยแม่น้ำเจ้าพระยา แม่น้ำบางปะกง แม่น้ำท่าจีน และแม่น้ำแม่กลอง ค่าความเค็ม ณ จุดเฝ้าระวัง อยู่ในเกณฑ์ปกติทั้ง 4 แม่น้ำ มีรายละเอียดดังนี้

แม่น้ำ	สถานีเฝ้าระวัง/ควบคุม	เกณฑ์เฝ้าระวัง (กรัม/ลิตร)	ค่าความเค็ม (กรัม/ลิตร)
แม่น้ำเจ้าพระยา	ประปาสำแล จ.ปทุมธานี	0.25	0.13 (ปกติ)
		วันที่ 3 มิ.ย. 69 ค่าความเค็มสูงสุด 0.13 กรัมต่อลิตร	
แม่น้ำบางปะกง	วัดบางคาง	1.00	0.09 (ปกติ)
แม่น้ำท่าจีน	ด้านนอกคลองจินดา	0.75	0.31 (ปกติ)
	ด้านในคลองจินดา	0.75	0.21 (ปกติ)
แม่น้ำแม่กลอง	อัมพวา	2.00	0.14 (ปกติ)

## 13. การให้ความช่วยเหลือเครื่องจักร-เครื่องมือ สำหรับช่วงฤดูฝน ปี 2569

กรมชลประทาน เตรียมความพร้อมเครื่องจักร - เครื่องมือ ไว้ดังนี้ เครื่องสูบน้ำ 1,821 เครื่อง เครื่องผลักดันน้ำ 467 เครื่อง รถบรรทุกน้ำ 288 เครื่อง และเครื่องจักรกลสนับสนุนอื่นๆ 3,4151 หน่วย รวมทั้งสิ้น 5,991 หน่วย ปัจจุบัน ตั้งแต่วันที่ 1 พ.ค. 69 **ดำเนินการช่วยเหลือแล้ว 25 จังหวัด เครื่องจักร-เครื่องมือรวม 198 หน่วย** แบ่งเป็น เครื่องสูบน้ำ 1887 เครื่อง รถบรรทุกน้ำ 1 คัน เครื่องผลักดันน้ำ - เครื่อง และเครื่องจักรอื่น ๆ 10 หน่วย (ข้อมูล ณ วันที่ 25 พ.ค. 69)

## 14. การคาดการณ์ปริมาณน้ำ ณ วันที่ 1 พ.ย. 69 **กรณีฝนคาดการณ์ 6 เดือน TMD** (คาดการณ์ ณ วันที่ 28 พ.ค. 69)

ลุ่มน้ำ	น้ำเก็บกัก	น้ำใช้การ	เทียบน้ำใช้การ
ทั้งประเทศ (1 พ.ย. 69)	52,901 (75%)	29,330ช6 (62%)	ปี 69 น้อยกว่า ปี 68 10,049
เจ้าพระยา (1 พ.ย. 69)	20,752 (83%)	14,056 (77%)	ปี 69 น้อยกว่า ปี 68 3,188
แม่กลอง (1 ก.ค. 69)	17,452 (66%)	4,175 (31%)	ปี 69 น้อยกว่า ปี 68 240

หน่วย ล้าน ลบ.ม.

## 15. โครงการจ้างแรงงานชลประทาน เพื่อการช่วยเหลือเกษตรกร งบประมาณ ปี พ.ศ. 2569 กรมชลประทาน รวมระยะเวลาการจ้างแรงงาน 12 เดือน (ตุลาคม 2568 - กันยายน 2569)

หลักเกณฑ์การจ้างแรงงาน ประกอบด้วย (1) เกษตรกรที่ขึ้นทะเบียนกับกรมส่งเสริมการเกษตรหรือเกษตรกรในพื้นที่ดำเนินโครงการ (2) สมาชิกกลุ่มผู้ใช้น้ำของกรมชลประทานในพื้นที่ (3) ประชาชนทั่วไป และผู้ใช้แรงงานทั่วไปที่ได้รับผลกระทบจากอุทกภัย/ภัยแล้ง (4) เกษตรกรลูกหนี้ในโครงการปรับโครงสร้างและระบบการผลิตการเกษตร (คปร.) (5) ประชาชน และผู้ใช้แรงงานทั่วไปในพื้นที่ (6) หากแรงงานที่ต้องการในพื้นที่เป้าหมายมีไม่เพียงพอ ให้พิจารณาจ้างเกษตรกร/แรงงานในพื้นที่ใกล้เคียงจากหมู่บ้าน ตำบล อำเภอ จังหวัด และลุ่มน้ำ ตามลำดับ **แผนการจ้างแรงงานในปีงบประมาณ พ.ศ. 2569 จำนวน 84,512 คน วงเงิน 5,824.55 ล้านบาท ปัจจุบัน (30 เม.ย. 69) มีการจ้างแรงงานไปแล้ว 53,313 คน วงเงิน 1,906.45 ล้านบาท**

## 16. พื้นที่ประสบอุทกภัย 2569

จากอิทธิพลของ ร่องมรสุม/มรสุม ที่พัดผ่านประเทศไทย มีพื้นที่ประสบอุทกภัยรวมทั้งสิ้น **5 จังหวัด** ดังนี้

- จังหวัดที่เข้าสู่สภาวะปกติ **4 จังหวัด** ได้แก่ จังหวัดแม่ฮ่องสอน น่าน ลำปาง และเพชรบูรณ์
- จังหวัดที่ประสบอุทกภัย **1 จังหวัด** ได้แก่ จังหวัดเพชรบุรี

ลำดับ	วันเริ่มอุทกภัย	สชป.	ลุ่มน้ำ	จังหวัด	อำเภอ (จำนวน)	รายชื่ออำเภอ	จุดประสบภัย						พื้นที่ประสบภัย		
							คันติ่ง	ลำน้ำที่น้ำคันติ่ง	น้ำป่าไหลหลาก	ท่วมขัง	ในเขตชลประทาน	นอกเขตชลประทาน	ระดับน้ำ (ม.)	ไร่	ครัวเรือน
1	30 พ.ค. 69	14	เพชรบุรี-ประจวบคีรีขันธ์	เพชรบุรี	1	หนองหญ้าปล้อง				✓		✓	1.00	32	
รวม					1		1		1	1	1		32	0	

## 17. การประเมินแนวโน้มสถานการณ์ภัยแล้งและการเตรียมความพร้อม ปี 2569

กรมชลประทานได้ประเมินสถานการณ์น้ำและแนวโน้มสภาพภูมิอากาศในปี พ.ศ. 2569 แล้ว เห็นว่า สถานการณ์ภัยแล้งของประเทศไทยมีแนวโน้มอยู่ในระดับ**ปานกลางถึงค่อนข้างรุนแรง** เมื่อเปรียบเทียบกับหลายปีที่ผ่านมา เนื่องจากปริมาณฝนมีแนวโน้ม**ต่ำกว่าค่าปกติ และอาจเกิดฝนทิ้งช่วงยาวนานขึ้น**ในหลายพื้นที่ แม้ว่าปริมาณน้ำกักเก็บจากปีที่ผ่านมา จะยังเป็นปัจจัยสนับสนุนที่ช่วยบรรเทาความรุนแรงของสถานการณ์ได้ในระดับหนึ่งก็ตาม อย่างไรก็ตาม อย่างไรก็ดี จากแนวโน้มความต้องการใช้น้ำเพื่อการเกษตรและการอุปโภคบริโภคที่ยังคงอยู่ในระดับสูง ประกอบกับความผันผวนของสภาพภูมิอากาศที่มีแนวโน้มเพิ่มขึ้น อาจส่งผลกระทบต่อสถานการณ์น้ำในหลายพื้นที่ของประเทศ ในการนี้ กรมชลประทานได้ติดตามและประเมินสถานการณ์น้ำอย่างใกล้ชิดและต่อเนื่อง พร้อมทั้งวางแผนจัดสรรน้ำจากอ่างเก็บน้ำและกำหนดแผนเพาะปลูกให้สอดคล้องกับปริมาณน้ำต้นทุนที่มีอยู่ โดยให้ความสำคัญกับการสำรองน้ำเพื่อการอุปโภค - บริโภคเป็นลำดับแรก ควบคู่กับการบูรณาการข้อมูลและการดำเนินงานร่วมกับหน่วยงานที่เกี่ยวข้อง เพื่อให้การบริหารจัดการน้ำในภาพรวมของประเทศเป็นไปอย่างเหมาะสม สอดคล้องกับสถานการณ์ และลดผลกระทบที่อาจเกิดขึ้นต่อประชาชนให้ได้มากที่สุด