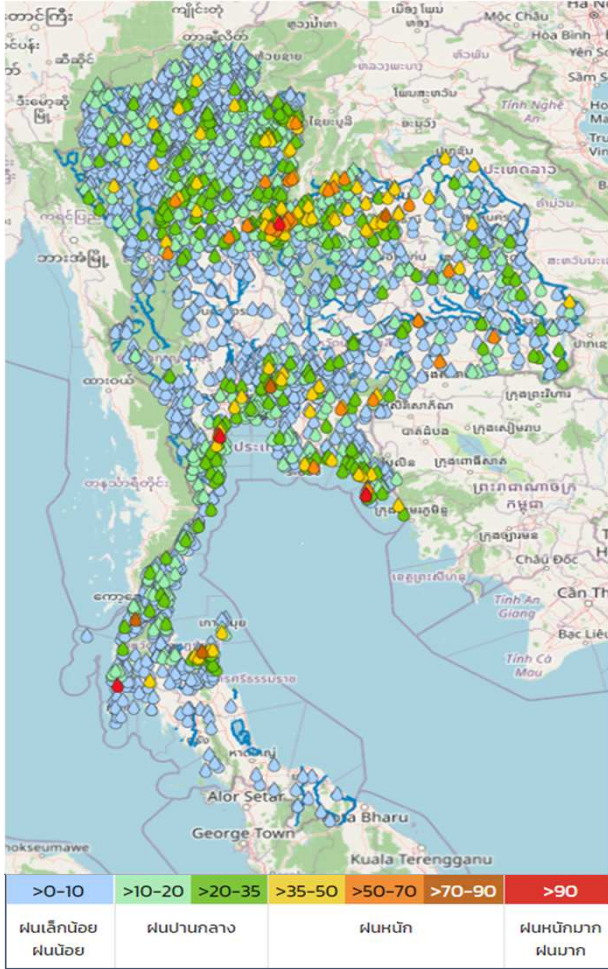


สภาพภูมิอากาศ และปริมาณฝน (เวลา 06.00 น.)

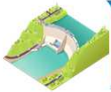


ร่องมรสุมพาดผ่านภาคเหนือตอนบน และประเทศลาวตอนบน เข้าสู่หย่อมความกดอากาศต่ำบริเวณชายฝั่งประเทศเวียดนามตอนบน ประกอบกับมรสุมตะวันตกเฉียงใต้กำลังปานกลางยังคงพัดปกคลุมทะเลอันดามัน ประเทศไทย และอ่าวไทย ส่งผลให้ประเทศไทยมีฝนตกหนักบางแห่ง



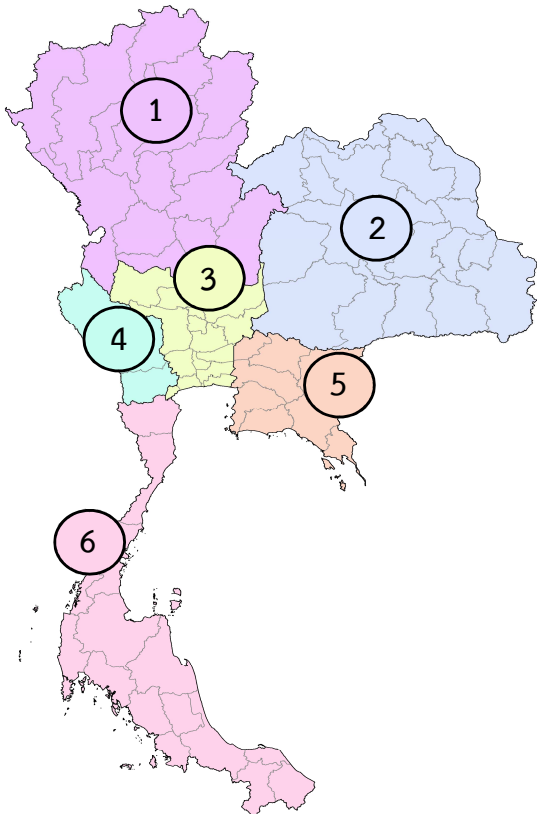
ปริมาณฝนตกสะสม 24 ชั่วโมงที่ผ่านมา สูงสุด 5 ลำดับ

| อันดับ | ที่ตั้ง | ปริมาณฝน (มม.) |
|--------|---|----------------|
| 1 | ต.บ้านแหลม อ.บ้านแหลม จ.เพชรบุรี | 183.0 |
| 2 | ต.เกาะช้าง อ.เกาะช้าง จ.ตราด | 113.2 |
| 3 | ต.ยางโกสน อ.นครไทย จ.พิษณุโลก | 108.0 |
| 4 | ที่ทำการอุทยานแห่งชาติหมู่เกาะช้าง หมู่ 3 อ.เกาะช้าง จ.ตราด | 106.8 |
| 5 | ต.บางทอง อ.ท่ายเหมือง จ.พังงา | 92.5 |



ปริมาณน้ำเก็บกักและใช้การ ในอ่างเก็บน้ำ ขนาดใหญ่และขนาดกลาง จำนวน 496 แห่ง

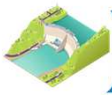
ข้อมูล ณ วันที่ 11 มิ.ย. 69



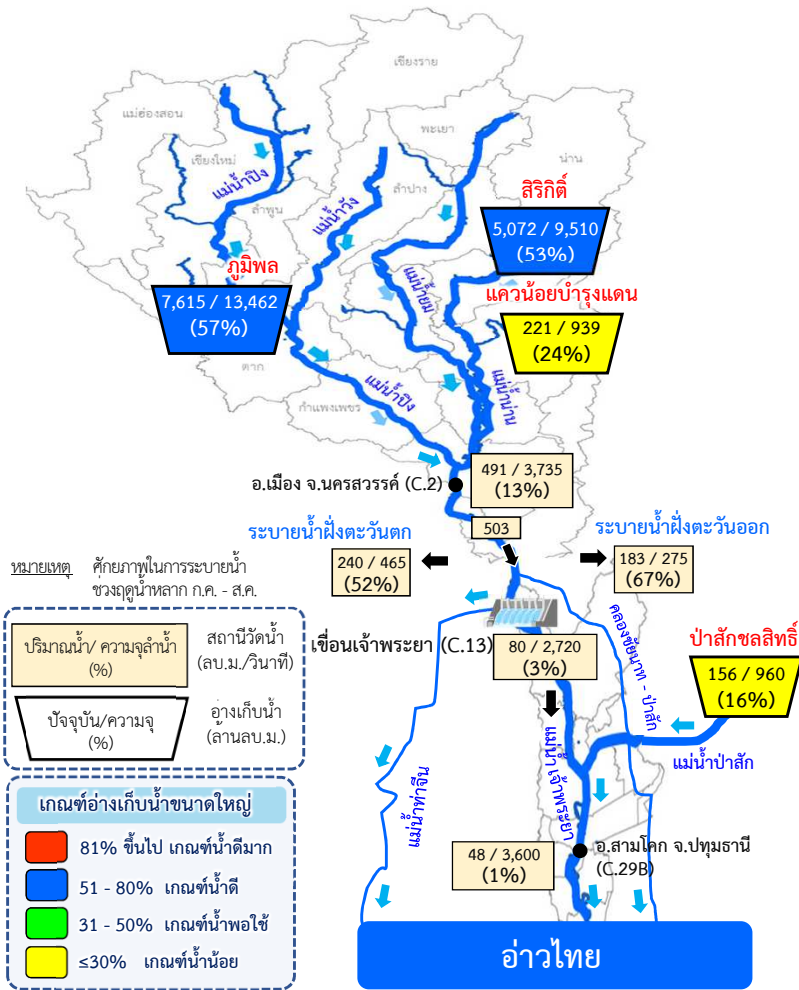
| ภาค | ความจุ | ปริมาณน้ำเก็บกัก | ปริมาณน้ำใช้การ |
|----------------------|---------------|---------------------|---------------------|
| 1 เหนือ | 26,009 | 14,152 (54%) | 7,317 (38%) |
| 2 ตะวันออกเฉียงเหนือ | 10,577 | 4,706 (44%) | 2,882 (33%) |
| 3 กลาง | 1,838 | 583 (32%) | 493 (28%) |
| 4 ตะวันตก | 26,775 | 17,836 (67%) | 4,548 (34%) |
| 5 ตะวันออก | 2,633 | 891 (34%) | 734 (30%) |
| 6 ใต้ | 8,922 | 4,758 (53%) | 2,993 (42%) |
| รวมทั้งประเทศ | 76,754 | 42,926 (56%) | 18,967 (36%) |

*หมายเหตุ %น้ำใช้การเทียบกับความจุเก็บกัก

*หน่วย ล้าน ลบ.ม.



การบริหารจัดการน้ำลุ่มน้ำเจ้าพระยา



4 เขื่อนหลักลุ่มน้ำเจ้าพระยา (ความจุ 24,871 ล้าน ลบ.ม.)
 ปัจจุบันมีปริมาณน้ำรวม **13,064 ล้าน ลบ.ม. (53%)**
 เป็นน้ำใช้การ **6,368 ล้าน ลบ.ม. (35%)**

ปริมาณน้ำจากพื้นที่ตอนบนที่ระบายจากเขื่อนภูมิพล สิริกิติ์ และแควน้อยฯ ไหลมารวมกันที่ต้นแม่น้ำเจ้าพระยา บริเวณสถานีวัดน้ำ C.2 ค่ายจिरประวัติ จ.นครสวรรค์ **ปัจจุบัน 491 ลบ.ม./วินาที** ไหลมารวมกับปริมาณน้ำ Side flow ทำให้มีปริมาณน้ำในการบริหารจัดการเหนือเขื่อนเจ้าพระยา **503 ลบ.ม./วินาที** กรมชลประทาน บริหารจัดการน้ำ ดังนี้

- ระบายน้ำฝั่งตะวันออก คิดเป็น **36% (183 ลบ.ม./วินาที)**
 - ระบายน้ำฝั่งตะวันตก คิดเป็น **48% (240 ลบ.ม./วินาที)**
 - ระบายผ่านเขื่อนเจ้าพระยา (C.13) คิดเป็น **16% (80 ลบ.ม./วินาที)**
- นอกจากนี้ เขื่อนป่าสักชลสิทธิ์ ระบายน้ำลงสู่แม่น้ำป่าสัก **30 ลบ.ม./วินาที** ไหลผ่านเขื่อนพระรามหก **5 ลบ.ม./วินาที** ก่อนไหลมาบรรจบที่แม่น้ำเจ้าพระยา บริเวณสถานี C.29B อ.สามโคก จ.ปทุมธานี เฉลี่ย **48 ลบ.ม./วินาที**



การบริหารจัดการน้ำฤดูฝนและฤดูแล้ง ปี 2569

| พื้นที่ | น้ำต้นทุน ณ 1 พ.ค.69 | แผนจัดสรรน้ำ 1 พ.ค.69 - 31 ต.ค.69 | ผลจัดสรรน้ำ | คงเหลือ |
|--|--------------------------------|--|-------------|-------------|
| ทั้งประเทศ การจัดสรรน้ำฤดูฝนปี 2569 | 21,398 | 14,956 ความต้องการใช้น้ำ 32,237 ล้าน ลบ.ม. | 5,414 (36%) | 9,542 (64%) |
| เจ้าพระยา การจัดสรรน้ำฤดูฝนปี 2569 | 7,533 | 4,500 ความต้องการใช้น้ำ 10,653 ล้าน ลบ.ม. | 2,078 (46%) | 2,422 (54%) |
| แม่กลอง การจัดสรรน้ำฤดูแล้งปี 2569 | น้ำต้นทุน ณ 1 ม.ค.69 10,035 | (1 ม.ค.69 - 30 มิ.ย.69) 6,000 สำรองต้นฤดูฝน 4,035 ล้าน ลบ.ม. | 5,809 (97%) | 191 (3%) |



การเพาะปลูกพืชในช่วงฤดูฝนปี 2569 (10 มิ.ย. 69)

| ทั้งประเทศ | ข้าวนาปี | พืชไร่ - พืชสวน | รวม | เจ้าพระยา | ข้าวนาปี | พืชไร่ - พืชสวน | รวม |
|-------------|----------|-----------------|-------|-------------|----------|-----------------|------|
| แผนเพาะปลูก | 16.97 | 0.58 | 17.55 | แผนเพาะปลูก | 8.08 | 0.12 | 8.20 |
| ผลเพาะปลูก | 7.43 | 0.14 | 7.57 | ผลเพาะปลูก | 4.94 | 0.08 | 5.02 |
| เก็บเกี่ยว | - | - | - | เก็บเกี่ยว | - | - | - |

หน่วย : ล้านไร่



| แม่น้ำ | สถานีเฝ้าระวัง/ควบคุม | เกณฑ์เฝ้าระวัง | ค่าความเค็มวันนี้ |
|-----------------|-----------------------|----------------|-------------------|
| แม่น้ำเจ้าพระยา | ประปาสำแล จ.ปทุมธานี | 0.25 | 0.14 (ปกติ) |
| แม่น้ำบางปะกง | วัดบางคาง | 1.00 | 0.10 (ปกติ) |
| แม่น้ำท่าจีน | ด้านนอกคลองจินดา | 0.75 | 0.27 (ปกติ) |
| | ด้านในคลองจินดา | 0.75 | 0.19 (ปกติ) |
| แม่น้ำแม่กลอง | อัมพวา | 2.00 | 0.10 (ปกติ) |

การช่วยเหลือเครื่องจักร-เครื่องมือฤดูฝนปี 2569

เครื่องสูบน้ำ



222/1,820 ชุด

เครื่องผลักดันน้ำ



-/463 คัน

เครื่องจักรกล
สนับสนุนอื่นๆ



11/3,371 หน่วย

รวม 233 หน่วย

หมายเหตุ ผล/แผน

ประชาสัมพันธ์สถานการณ์น้ำและการบริหารจัดการน้ำฤดูฝน ปี 2569

จำนวนครั้ง
ประชาสัมพันธ์



652 ครั้ง
สะสม 1,746 ครั้ง

ระหว่างวันที่ 1 – 7 มิถุนายน 2569
จำนวนเกษตรกร
ที่ได้รับการฟังประชาสัมพันธ์



1,037 คน
สะสม 4,784 คน

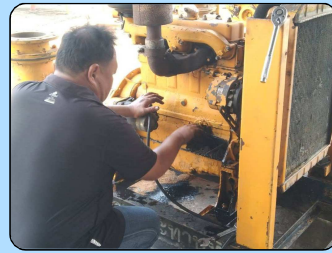


กิจกรรมและการให้ความช่วยเหลือ

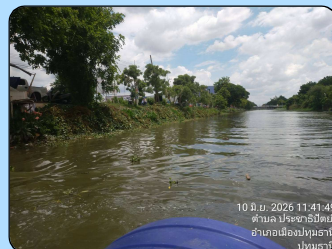
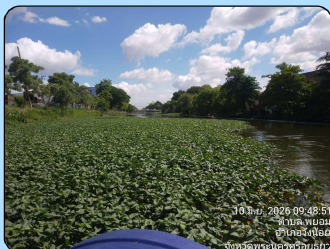
ส่วนเครื่องจักรกล สำนักงานชลประทานที่ 3 เตรียมความพร้อมติดตั้งเครื่องสูบน้ำ บริเวณสะพานคลองส่งน้ำข้ามคลองน้ำมีด กม.14+200 ตำบลฝักขวง อำเภอทองแสนขัน จังหวัดอุตรดิตถ์ เพื่อช่วยเหลือพื้นที่การเกษตรในพื้นที่



ส่วนเครื่องจักรกล สำนักงานชลประทานที่ 4 ดำเนินการซ่อมแซมตรวจสอบสภาพ และทดสอบเครื่องสูบน้ำ เพื่อเตรียมความพร้อมรับมือสถานการณ์และช่วยเหลือประชาชนในพื้นที่ในช่วงฤดูฝน ปี 2569



โครงการส่งน้ำและบำรุงรักษารังสิตเหนือ สำนักงานชลประทานที่ 11 ดำเนินการกำจัดวัชพืชและสิ่งกีดขวางทางน้ำ บริเวณคลองเปรมประชากร ตำบลพะยอม อำเภอรังสิต จังหวัดพระนครศรีอยุธยา เพื่อเพิ่มประสิทธิภาพการระบายน้ำในช่วงฤดูฝน ปี 2569



ส่วนเครื่องจักรกล สำนักงานชลประทานที่ 12 ดำเนินการติดตั้งเครื่องสูบน้ำ จำนวน 4 เครื่อง บริเวณตำบลเขาพระ และตำบลหัวเขา อำเภอดงหลวง จังหวัดสุพรรณบุรี เพื่อช่วยเหลือเกษตรกรที่ประสบปัญหาภัยแล้งในพื้นที่

