

สภาพภูมิอากาศ และปริมาณฝน (เวลา 06.00 น.)

ลมใต้และลมตะวันออกเฉียงใต้พัดนำความชื้นจากอ่าวไทยและทะเลจีนใต้เข้ามาปกคลุมภาคตะวันออกเฉียงเหนือ ภาคตะวันออก และอ่าวไทยตอนบน ในขณะที่บริเวณประเทศไทยมีอากาศร้อนถึงร้อนจัด ส่งผลให้บริเวณประเทศไทยตอนบนยังคงมีพายุฤดูร้อนเกิดขึ้นได้บางพื้นที่ โดยเฉพาะบริเวณภาคตะวันออกเฉียงเหนือ และภาคตะวันออก ซึ่งมีลักษณะของพายุฝนฟ้าคะนอง ลมกระโชกแรง และลูกเห็บตกบางแห่ง รวมถึงอาจมีฟ้าผ่าเกิดขึ้นได้บางพื้นที่ สำหรับภาคใต้มีอากาศร้อนในตอนกลางวัน โดยมีฝนฟ้าคะนองบางแห่ง เนื่องจากลมตะวันออกเฉียงใต้พัดปกคลุมอ่าวไทย ภาคใต้ และทะเลอันดามัน

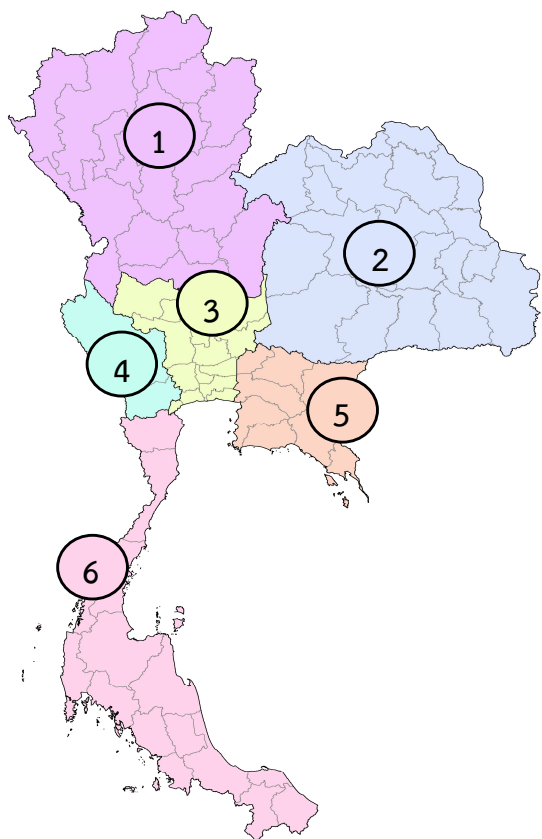


ปริมาณฝนตกสะสม 24 ชั่วโมงที่ผ่านมา สูงสุด 5 ลำดับ

อันดับ	ที่ตั้ง	ปริมาณฝน (มม.)
1	ต.ขอนแก่น อ.เมืองเพชรบูรณ์ จ.เพชรบูรณ์	99.0
2	ต.นาคู่ อ.นาแก จ.นครพนม	96.4
3	ต.พินนา อ.สว่างแดนดิน จ.สกลนคร	77.5
4	ต.เต่างอย อ.เต่างอย จ.สกลนคร	75.0
5	ต.กุศลสิมคุ้มใหม่ อ.เขาวง จ.กาฬสินธุ์	73.0



ปริมาณน้ำเก็บกักและใช้การ ในอ่างเก็บน้ำ ขนาดใหญ่และขนาดกลาง จำนวน 483 แห่ง

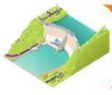


ข้อมูล ณ วันที่ 19 เม.ย. 69

ภาค	ความจุ	ปริมาณน้ำเก็บกัก	ปริมาณน้ำใช้การ
1 เหนือ	25,986	16,150 (62%)	9,313 (49%)
2 ตะวันออกเฉียงเหนือ	10,490	5,120 (49%)	3,300 (38%)
3 กลาง	1,838	720 (39%)	634 (36%)
4 ตะวันตก	26,768	19,098 (71%)	5,810 (43%)
5 ตะวันออก	2,524	969 (38%)	819 (34%)
6 ใต้	8,916	5,310 (60%)	3,545 (50%)
รวมทั้งประเทศ	76,522	47,367 (62%)	23,421 (45%)

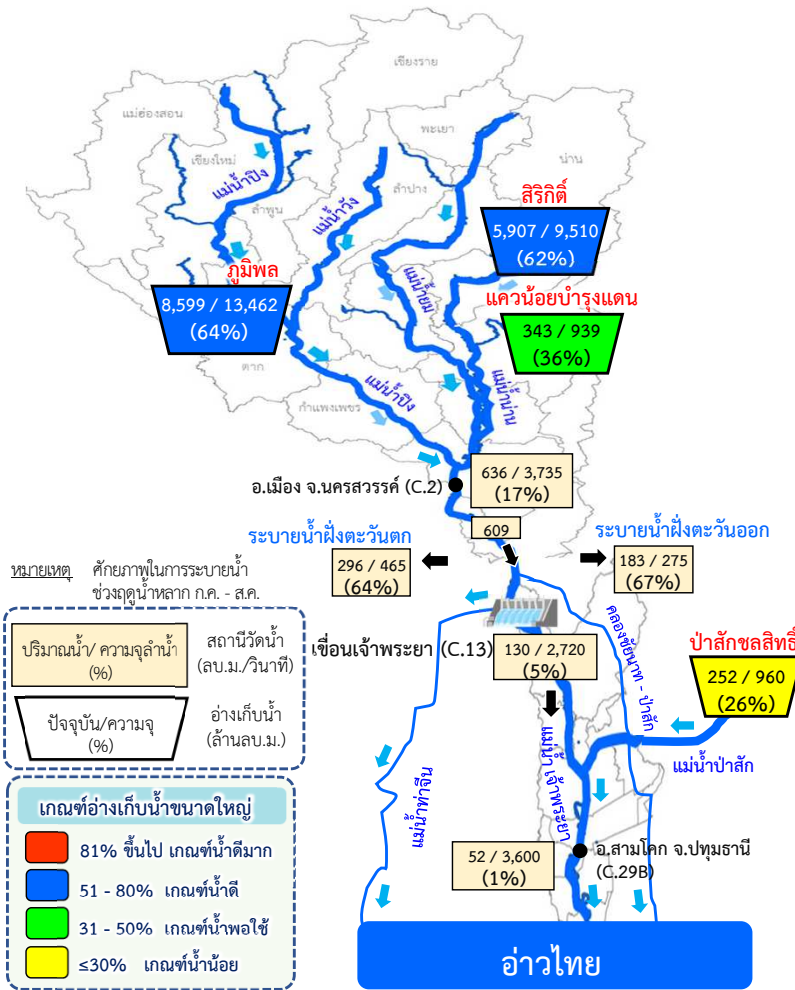
*หมายเหตุ %น้ำใช้การเทียบกับความจุเก็บกัก

*หน่วย ล้าน ลบ.ม.



การบริหารจัดการน้ำลุ่มน้ำเจ้าพระยา

4 เขื่อนหลักลุ่มน้ำเจ้าพระยา (ความจุ 24,871 ล้าน ลบ.ม.)
 ปัจจุบันมีปริมาณน้ำรวม **15,101 ล้าน ลบ.ม. (61%)**
 เป็นน้ำใช้การ **8,405 ล้าน ลบ.ม. (46%)**



ปริมาณน้ำจากพื้นที่ตอนบนที่ระบายจากเขื่อนภูมิพล สิริกิติ์ และแควน้อยฯ ไหลมารวมกันที่ต้นแม่น้ำเจ้าพระยา บริเวณสถานีวัดน้ำ C.2 ค่ายจिरประวัติ จ.นครสวรรค์ **ปัจจุบัน 636 ลบ.ม./วินาที** ไหลมารวมกับปริมาณน้ำ Side flow ทำให้มีปริมาณน้ำในการบริหารจัดการเหนือเขื่อนเจ้าพระยา **609 ลบ.ม./วินาที** กรมชลประทาน บริหารจัดการน้ำ ดังนี้

- ระบายน้ำฝั่งตะวันออก คิดเป็น **30% (183 ลบ.ม./วินาที)**
- ระบายน้ำฝั่งตะวันตก คิดเป็น **49% (296 ลบ.ม./วินาที)**
- ระบายผ่านเขื่อนเจ้าพระยา (C.13) คิดเป็น **21% (130 ลบ.ม./วินาที)**

นอกจากนี้ เขื่อนป่าสักชลสิทธิ์ ระบายน้ำลงสู่แม่น้ำป่าสัก **35 ลบ.ม./วินาที** ไหลผ่านเขื่อนพระรามหก **12 ลบ.ม./วินาที** ก่อนไหลมาบรรจบที่แม่น้ำเจ้าพระยา บริเวณสถานี C.29B อ.สามโคก จ.ปทุมธานี เฉลี่ย **52 ลบ.ม./วินาที**

การระบายน้ำในช่วงฤดูแล้งปี 2568/69

พื้นที่	น้ำต้นทุน ณ 1 พ.ย.68	แผนการระบายน้ำ 1 พ.ย.68 - 30 เม.ย.69	ผลการระบายน้ำ	คงเหลือที่ต้องระบายอีก
ทั้งประเทศ	47,516	33,753 สำรองต้นฤดูฝน 15,808 ล้าน ลบ.ม.	29,681 (88%)	4,072 (12%)
เจ้าพระยา	17,745	13,690 สำรองต้นฤดูฝน 6,100 ล้าน ลบ.ม.	12,529 (92%)	1,161 (8%)
แม่กลอง	น้ำต้นทุน ณ 1 ม.ค.69 10,035	6,000 สำรองต้นฤดูฝน 4,035 ล้าน ลบ.ม.	4,187 (70%)	1,813 (30%)

การเพาะปลูกพืชในช่วงฤดูแล้งปี 2568/69 (15 เม.ย. 69)

ทั้งประเทศ	ข้าวนาปรัง	พืชไร่ - พืชสวน	รวม	เจ้าพระยา	ข้าวนาปรัง	พืชไร่ - พืชสวน	รวม
แผนเพาะปลูก	10.05	0.67	10.73	แผนเพาะปลูก	6.27	0.08	6.35
ผลเพาะปลูก	10.12	0.66	10.78	ผลเพาะปลูก	6.40	0.10	6.50
เก็บเกี่ยว	3.62	0.12	3.74	เก็บเกี่ยว	2.83	0.05	2.88

หน่วย : ล้านไร่



คุณภาพน้ำ (ข้อมูล ณ วันที่ 20 เม.ย. 69 เวลา 07.00 น.)

หน่วย : กรัมต่อลิตร

แม่น้ำ	สถานีเฝ้าระวัง/ควบคุม	เกณฑ์เฝ้าระวัง	ค่าความเค็มวันนี้
แม่น้ำเจ้าพระยา	ประปาสำแล จ.ปทุมธานี	0.25	0.12 (ปกติ)
แม่น้ำบางปะกง	วัดบางคาง	1.00	N/A
แม่น้ำท่าจีน	ด้านนอกคลองจินดา	0.75	N/A
	ด้านในคลองจินดา	0.75	0.15 (ปกติ)
แม่น้ำแม่กลอง	อัมพวา	2.00	N/A

การช่วยเหลือเครื่องจักร-เครื่องมือฤดูแล้งปี 2568/69

เครื่องสูบน้ำ



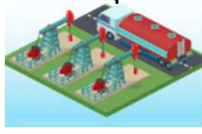
562/2,563 ชุด

รถบรรทุกน้ำ



19/298 คัน

เครื่องจักรกล
สนับสนุนอื่นๆ



8/3,911 หน่วย

รวม 589 หน่วย

หมายเหตุ ผล/แผน

ประชาสัมพันธ์สถานการณ์น้ำและการบริหารจัดการน้ำฤดูแล้ง ปี 2568/69

ระหว่างวันที่ 1 พฤศจิกายน 2568 - 15 เมษายน 2569

จำนวนครั้ง
ประชาสัมพันธ์



469 ครั้ง
สะสม 21,070 ครั้ง

จำนวนเกษตรกร
ที่รับการฟังประชาสัมพันธ์



1,684 คน
สะสม 45,877 คน



กิจกรรมและการให้ความช่วยเหลือ

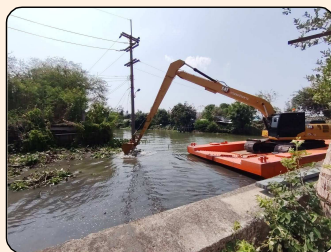
ส่วนเครื่องจักรกล สำนักงานชลประทานที่ 6 ดำเนินการติดตั้งเครื่องสูบน้ำเคลื่อนที่ จำนวน 2 เครื่อง ณ ตำบลโคกสีและตำบลบึงเนียม อำเภอเมืองขอนแก่น จังหวัดขอนแก่น เพื่อช่วยเหลือเกษตรกรที่ประสบปัญหาภัยแล้ง



โครงการส่งน้ำและบำรุงรักษาหนองหอย สำนักงานชลประทานที่ 6 ดำเนินการกำจัดวัชพืชและสิ่งกีดขวางทางน้ำใน บริเวณคลอง 3R-9R-LMC บ้านกรอกหนองผือ ตำบลหนองบัว อำเภอโกสุมพิสัย จังหวัดมหาสารคาม เพื่อให้การส่งน้ำมีประสิทธิภาพมากขึ้น



โครงการส่งน้ำและบำรุงรักษาพระพิมล สำนักงานชลประทานที่ 11 ดำเนินการกำจัดวัชพืชและสิ่งกีดขวางทางน้ำใน บริเวณคลองโยง ตำบลลานตากฟ้า อำเภอนครชัยศรี จังหวัดนครปฐม เพื่อเพิ่มประสิทธิภาพการบริหารจัดการน้ำ



โครงการชลประทานประจวบคีรีขันธ์ สำนักงานชลประทานที่ 14 ร่วมกับองค์การบริหารส่วนตำบลห้วยสัตว์ใหญ่ สนับสนุนเครื่องสูบน้ำ จำนวน 1 เครื่อง เพื่อช่วยเหลือปัญหาการขาดแคลนน้ำของกลุ่มเกษตรกร อ่างเก็บน้ำป่าละอู อำเภอหัวหิน จังหวัดประจวบคีรีขันธ์

