



กรมชลประทาน

สถานการณ์ และการบริหารจัดการน้ำ

ฤดูฝน ปี 2569

12 มิถุนายน 2569

ศูนย์ปฏิบัติการน้ำอัจฉริยะ (SWOC)

สำนักบริหารจัดการน้ำและอุทกวิทยา กรมชลประทาน





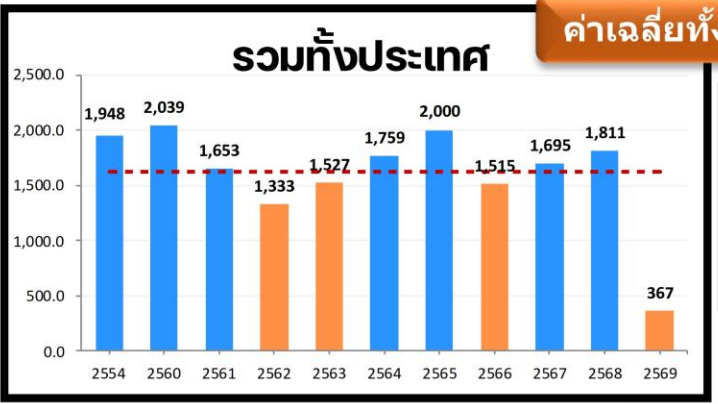
1

สภาพภูมิอากาศ และปริมาณฝน



ปริมาณฝนสะสม (1 ม.ค. - 7 มิ.ย. 2569)

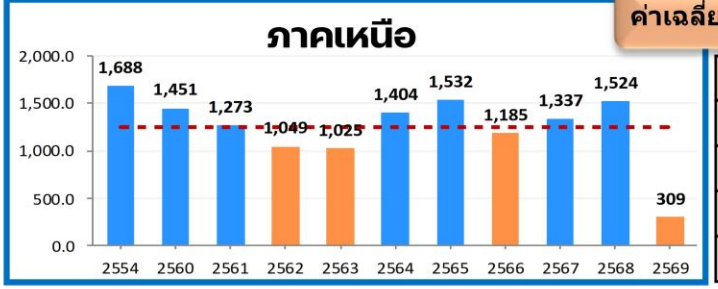
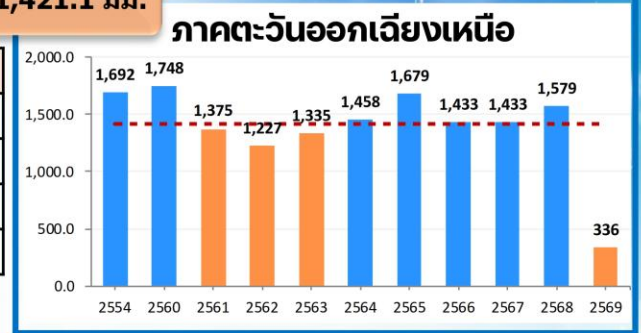
ฝนสะสมต่ำกว่าค่าปกติ **-14%**



| ปี | 2569 | 2568 |
|-----------|-------|-------|
| ฝน | 366.5 | 518.3 |
| ค่าเฉลี่ย | 427.0 | 427.0 |
| ผลต่าง | -60.5 | +91.3 |
| % | -14% | +21% |

ค่าเฉลี่ยทั้งปี 1,421.1 มม.

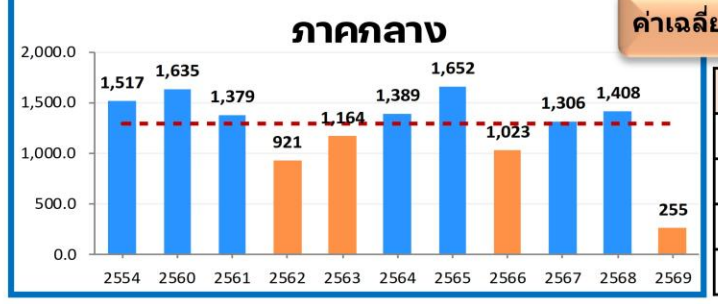
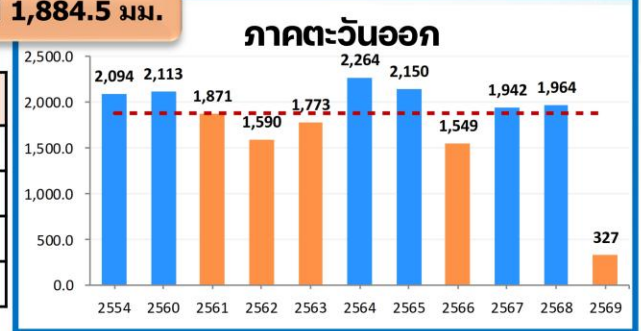
| ปี | 2569 | 2568 |
|-----------|-------|-------|
| ฝน | 336.4 | 420.8 |
| ค่าเฉลี่ย | 388.1 | 388.1 |
| ผลต่าง | -51.7 | +32.7 |
| % | -13% | +8% |



| ปี | 2569 | 2568 |
|-----------|-------|-------|
| ฝน | 309.3 | 415.9 |
| ค่าเฉลี่ย | 333.7 | 333.7 |
| ผลต่าง | -24.4 | +82.2 |
| % | -7% | +25% |

ค่าเฉลี่ยทั้งปี 1,884.5 มม.

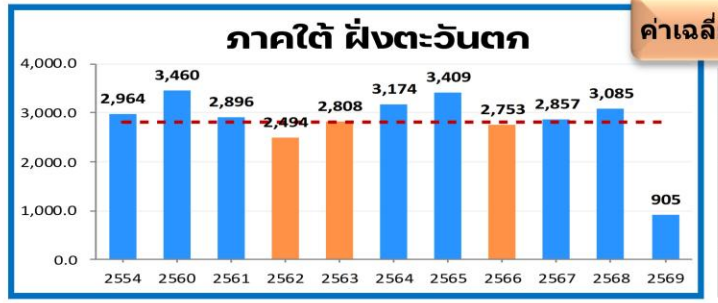
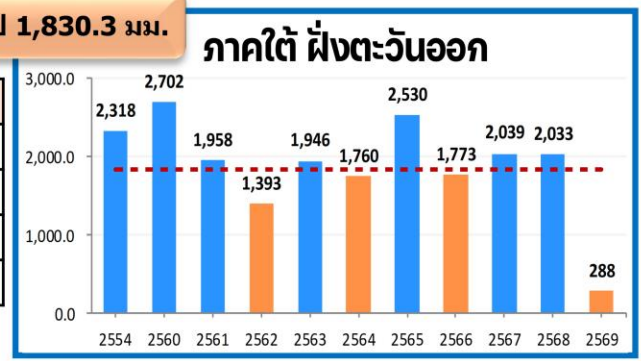
| ปี | 2569 | 2568 |
|-----------|--------|--------|
| ฝน | 327.1 | 597.7 |
| ค่าเฉลี่ย | 476.1 | 476.1 |
| ผลต่าง | -149.0 | +121.6 |
| % | -31% | +26% |



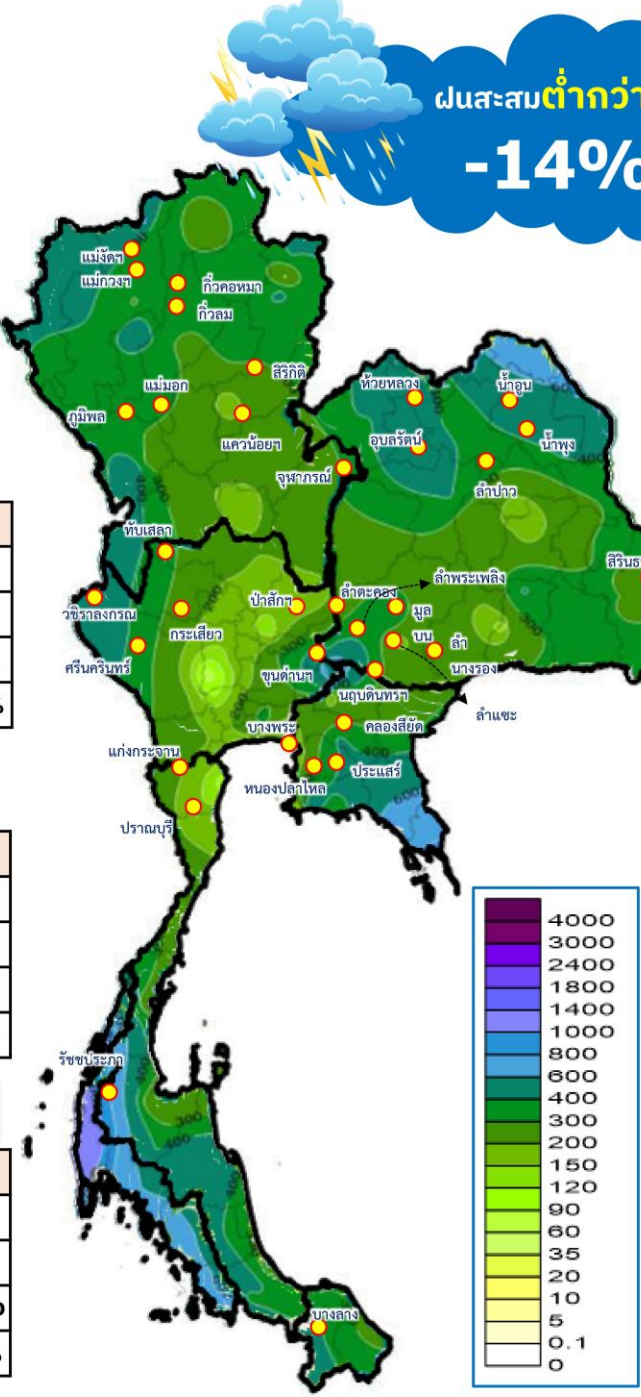
| ปี | 2569 | 2568 |
|-----------|-------|-------|
| ฝน | 254.7 | 441.4 |
| ค่าเฉลี่ย | 345.9 | 345.9 |
| ผลต่าง | -91.2 | +95.5 |
| % | -26% | +28% |

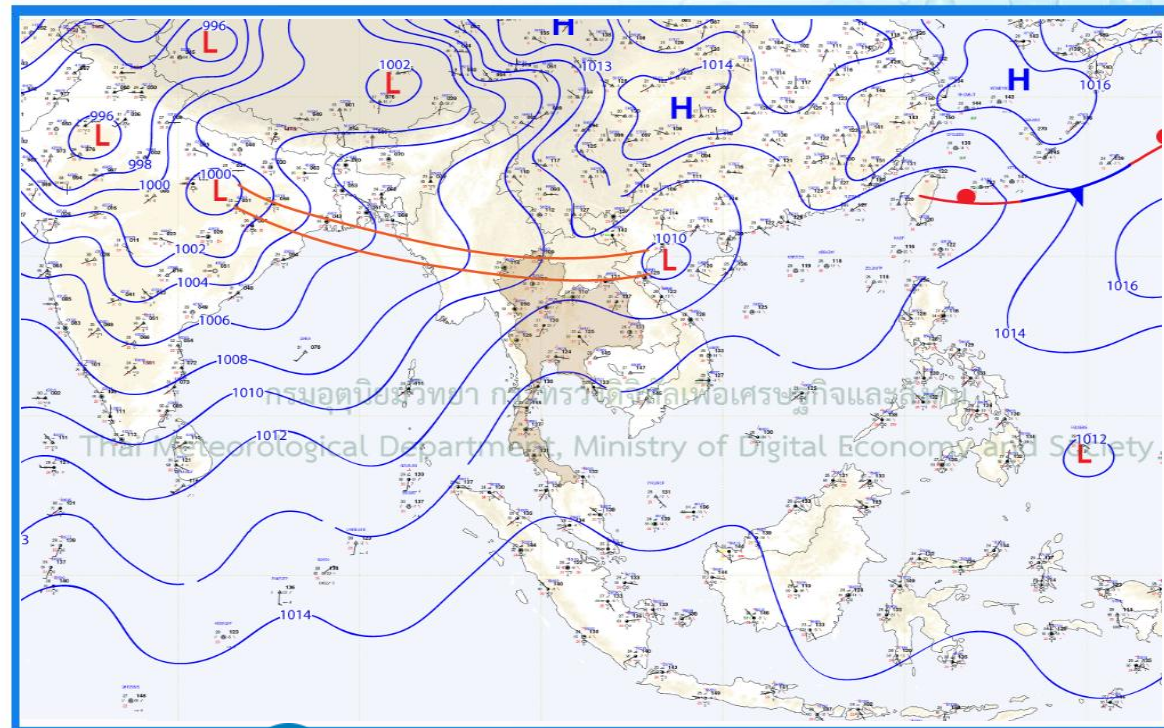
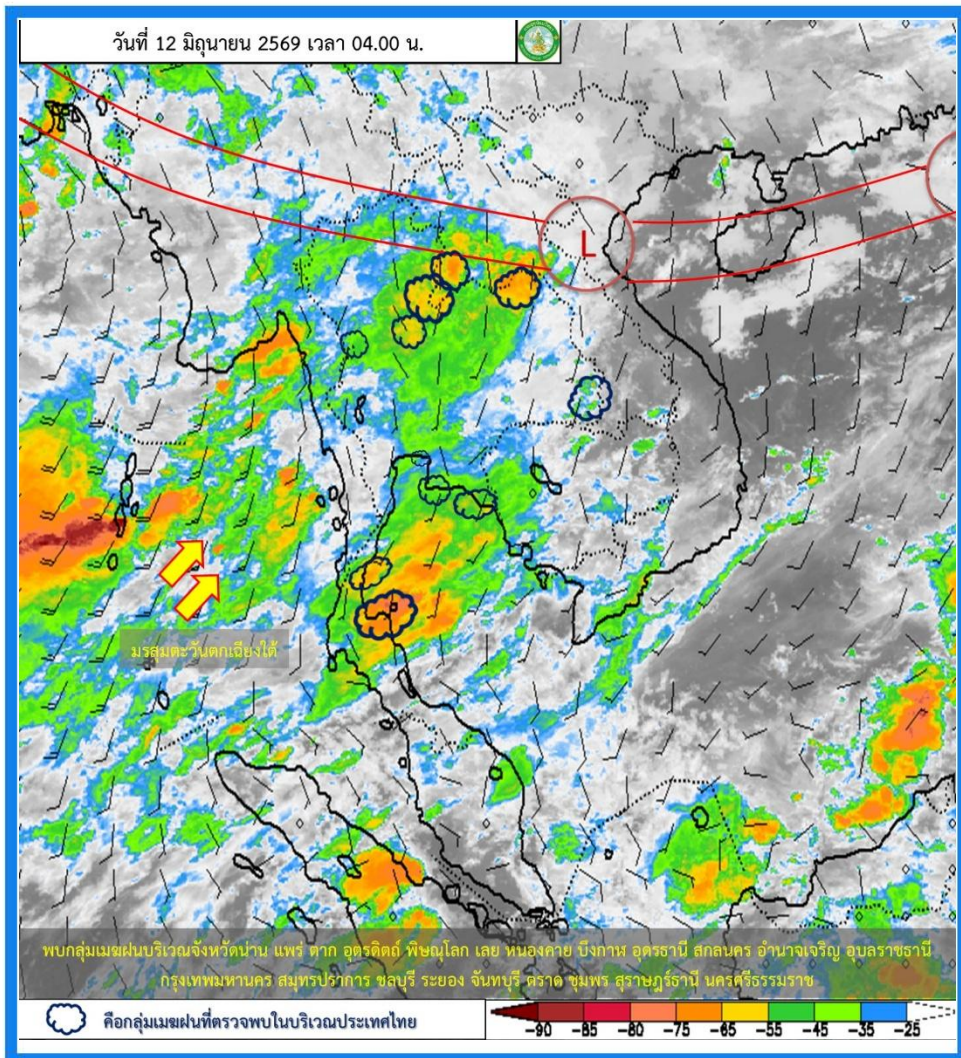
ค่าเฉลี่ยทั้งปี 1,830.3 มม.

| ปี | 2569 | 2568 |
|-----------|--------|-------|
| ฝน | 288.0 | 567.0 |
| ค่าเฉลี่ย | 473.7 | 473.7 |
| ผลต่าง | -185.7 | +93.3 |
| % | -39% | +20% |



| ปี | 2569 | 2568 |
|-----------|--------|--------|
| ฝน | 905.3 | 942.3 |
| ค่าเฉลี่ย | 733.3 | 733.3 |
| ผลต่าง | +172.0 | +209.0 |
| % | +23% | +29% |





พยากรณ์อากาศ 24 ชั่วโมงข้างหน้า

ร่องมรสุมพาดผ่านภาคเหนือตอนบน และประเทศลาวตอนบน เข้าสู่หย่อมความกดอากาศต่ำบริเวณชายฝั่งประเทศเวียดนามตอนบน ประกอบกับมรสุมตะวันตกเฉียงใต้กำลังปานกลางยังคงพัดปกคลุมทะเลอันดามัน ประเทศไทย และอ่าวไทย **ส่งผลให้ประเทศไทยมีฝนตกหนักบางแห่ง**

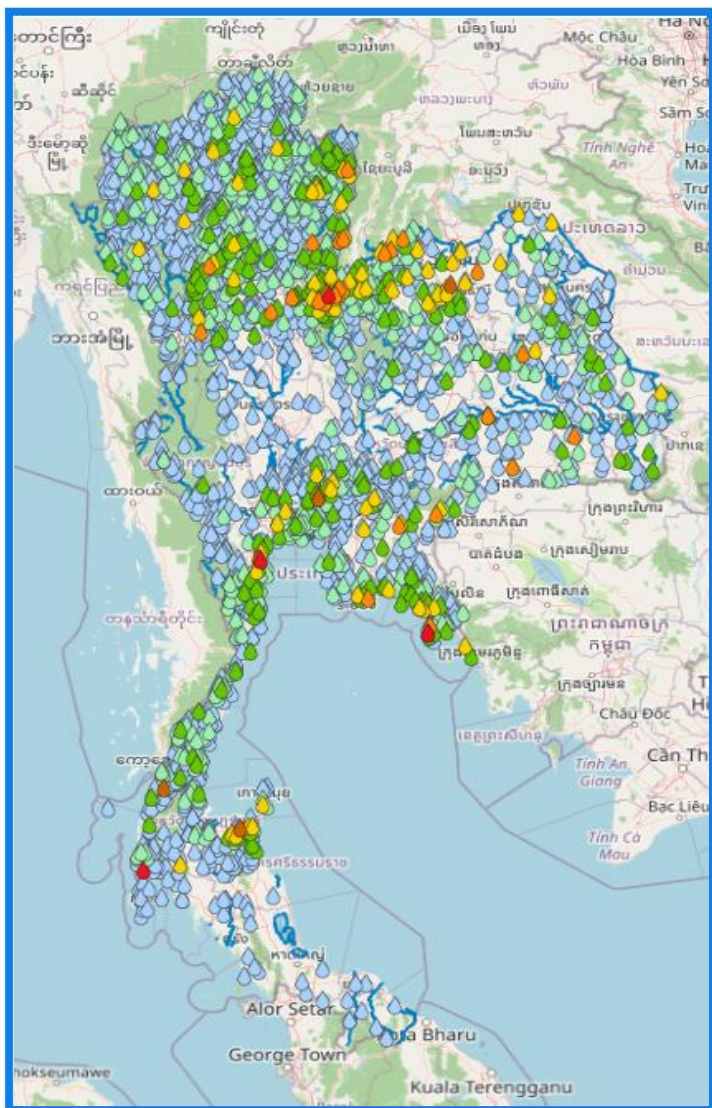




ปริมาณฝน 24 ชั่วโมงย้อนหลัง



วันที่ 11 - 12 มิถุนายน 2569



| สถานี | ตำบล อำเภอ จังหวัด | เวลา | ฝนสะสม (มม.) |
|---|-------------------------------------|----------|--------------|
| บ้านแหลม | ด.บ้านแหลม อ.บ้านแหลม จ.เพชรบุรี | 05:00 น. | 183 |
| ที่ทำการอุทยานแห่งชาติเกาะช้าง | ด.เกาะช้าง อ.เกาะช้าง จ.ตราด | 06:00 น. | 113.2 |
| บ้านน้ำพรึก | ด.ยางโกลน อ.นครไทย จ.พิษณุโลก | 05:00 น. | 108 |
| ที่ทำการอุทยานแห่งชาติหมู่เกาะช้าง หมู่ 3 | ด.เกาะช้าง อ.เกาะช้าง จ.ตราด | 05:50 น. | 106.8 |
| บ้านหาดทรายขาว | ด.บางทอง อ.ท้ายเหมือง จ.พังงา | 05:00 น. | 92.5 |
| บ้านน้อยสว่าง | ด.มีงช้างอ้อ อ.หนองเสือ จ.ปทุมธานี | 06:00 น. | 83.4 |
| อ่างเก็บน้ำห้วยหลวง | ด.หนองบัวบาน อ.หนองบัวซอ จ.อุดรธานี | 05:00 น. | 82.5 |
| บางตะบูนและบางตะบูนออก | ด.บางตะบูนออก อ.บ้านแหลม จ.เพชรบุรี | 06:00 น. | 77 |
| ศูนย์ศึกษาการพัฒนาการอนุรักษ์ต้นน้ำลุ่มน้ำภาคใต้ฝั่งตะวันออกตอนบน | ด.ปากทรง อ.พะโต๊ะ จ.ชุมพร | 06:00 น. | 74.6 |
| บ้านใน | ด.ปากแพรก อ.ดอนสัก จ.สุราษฎร์ธานี | 05:00 น. | 73.5 |

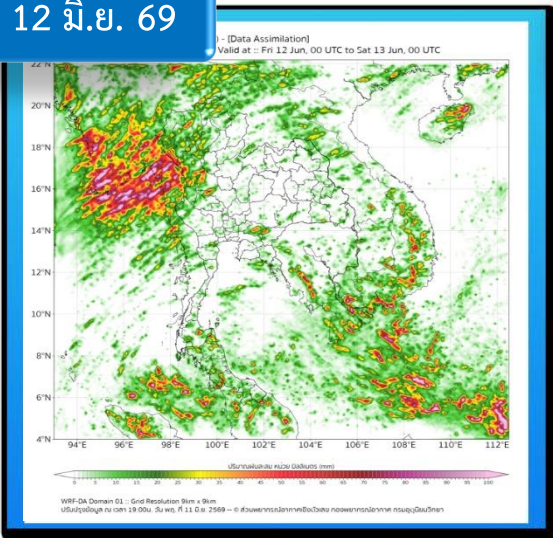
| >0-10 | >10-20 | >20-35 | >35-50 | >50-70 | >70-90 | >90 |
|----------------------|-----------|--------|--------|--------|-----------|-------|
| ฝนเล็กน้อย ฝนน้อย | ฝนปานกลาง | | ฝนหนัก | | ฝนหนักมาก | ฝนมาก |



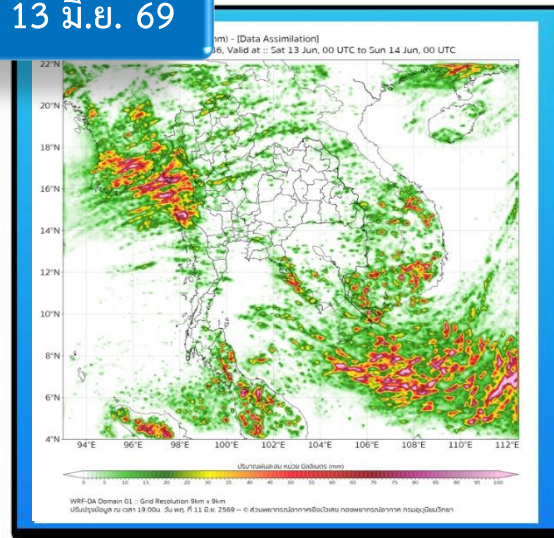


พยากรณ์ฝนสะสม จากแบบจำลอง WRF

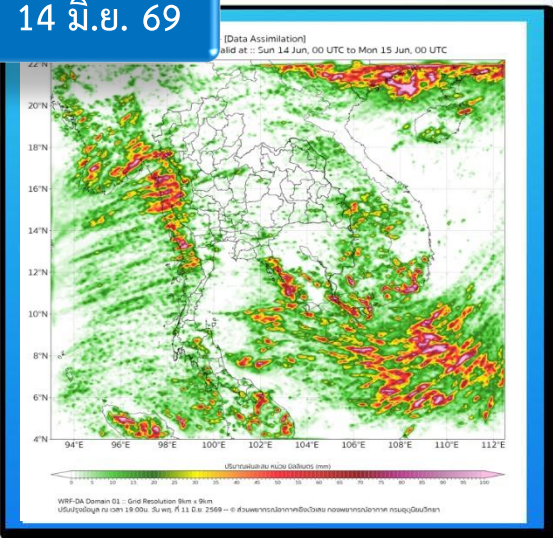
12 มิ.ย. 69



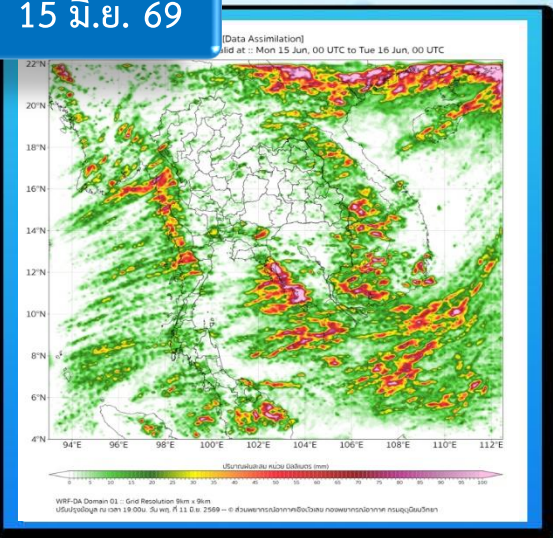
13 มิ.ย. 69



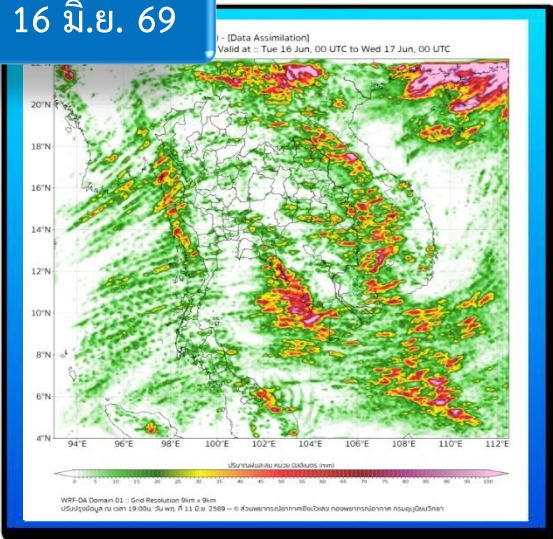
14 มิ.ย. 69



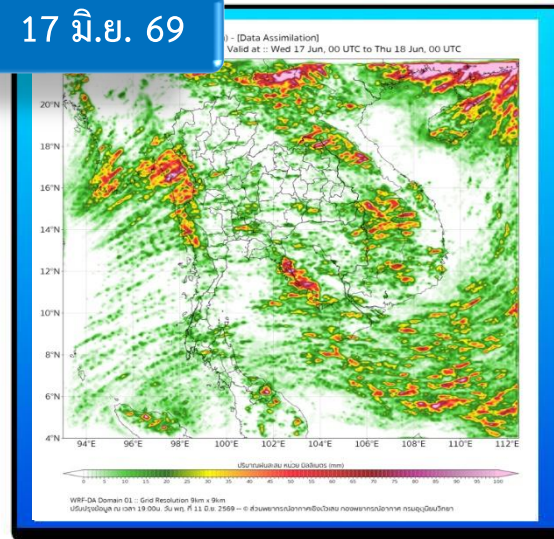
15 มิ.ย. 69



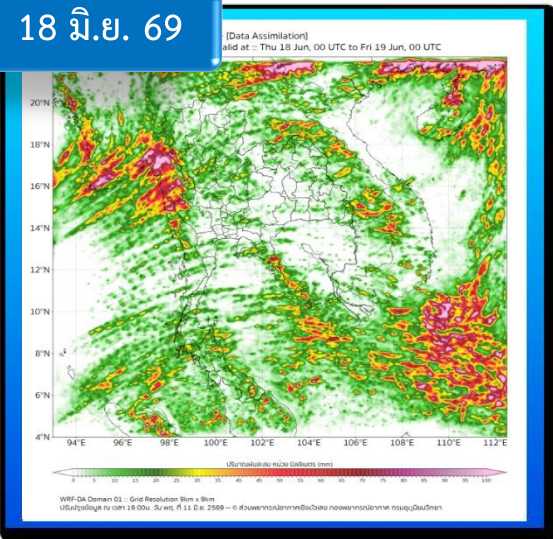
16 มิ.ย. 69



17 มิ.ย. 69



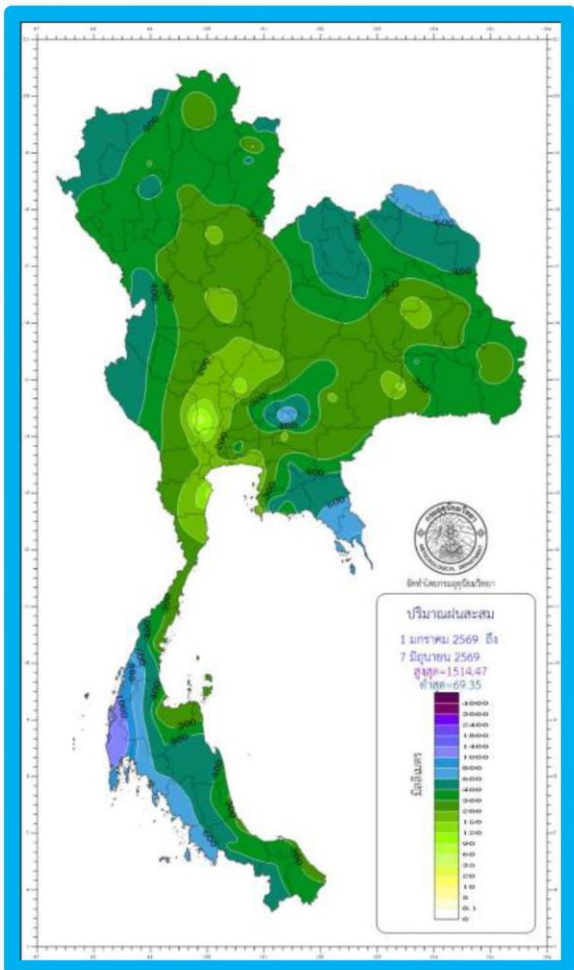
18 มิ.ย. 69



ช่วงวันที่ 12 - 18 มิ.ย. 69 ประเทศไทยตอนบนยังคงมีฝนตกหนักบางแห่ง โดยประเทศไทยตอนบนจะมีฝนเพิ่มขึ้น และมีฝนตกหนักมากบริเวณด้านตะวันตกของภาคกลาง ในช่วงวันที่ 14 - 15 มิ.ย. 69 เนื่องจากมรสุมตะวันตกเฉียงใต้ ที่พัดปกคลุมประเทศไทยตอนบนมีกำลังแรงขึ้น ประกอบกับ มีหย่อมความกดอากาศต่ำปกคลุมบริเวณประเทศเมียนมา ตอนบน ในขณะที่ร่องมรสุมพาดเลื่อนขึ้นไปพาดผ่านประเทศเมียนมา เข้าสู่หย่อมความกดอากาศต่ำบริเวณประเทศลาว ตอนบนและประเทศเวียดนามตอนบน

ปริมาณฝนสะสมปี 2569

ปริมาณฝนรวม



ปริมาณฝนปี 2569 ตั้งแต่ 1 ม.ค. - 7 มิ.ย. 69

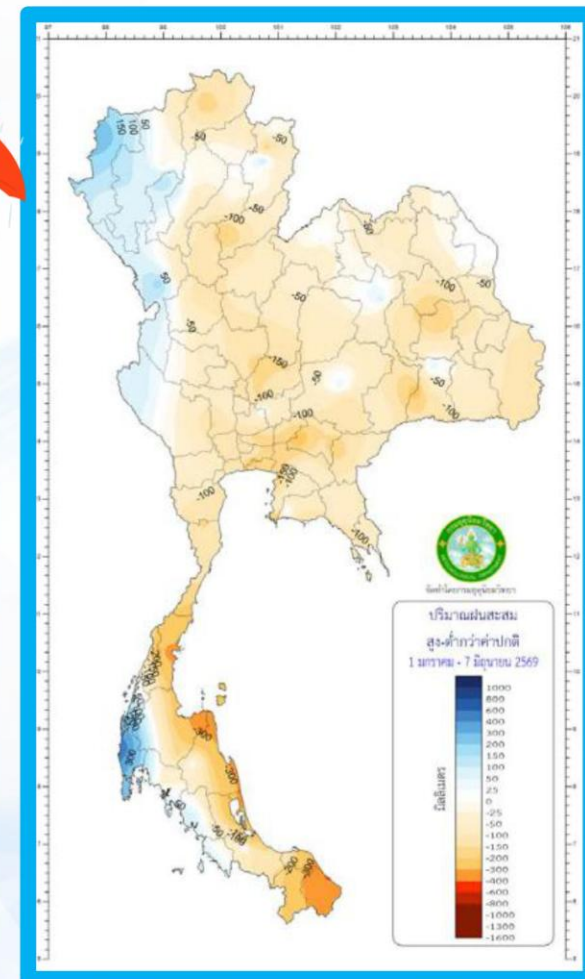
ปริมาณฝน 366.5 มม.

ต่ำกว่าค่าปกติ -60.5 มม. คิดเป็น **-14%**



| ภาค | ปริมาณฝนเปรียบเทียบค่าปกติ (1 ม.ค.-ปัจจุบัน) | | | |
|--------------------|--|------------------|---------------------------|----------|
| | ปริมาณฝน (มม.) | ค่าปกติ (มม.) | ผลต่างจากค่าปกติ (มม.) | (ร้อยละ) |
| เหนือ | 309.3 | 333.7 | -24.4 | -7% |
| ตะวันออกเฉียงเหนือ | 336.4 | 388.1 | -51.7 | -13% |
| กลาง | 254.7 | 345.9 | -91.2 | -26% |
| ตะวันออก | 327.1 | 476.1 | -149.0 | -31% |
| ใต้ฝั่งตะวันออก | 288.0 | 473.7 | -185.7 | -39% |
| ใต้ฝั่งตะวันตก | 905.3 | 733.3 | +172.0 | +23% |
| ทั้งประเทศ | 366.5 | 427.0 | -60.5 | -14% |

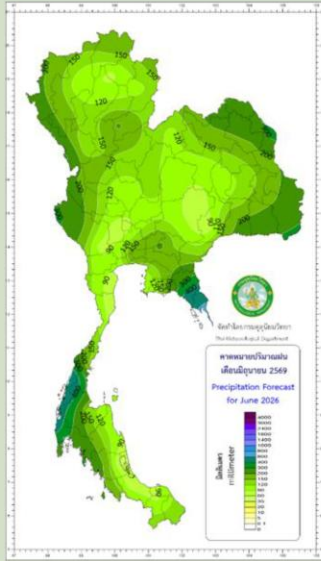
ฝนสูง - ต่ำกว่าค่าปกติ (%)



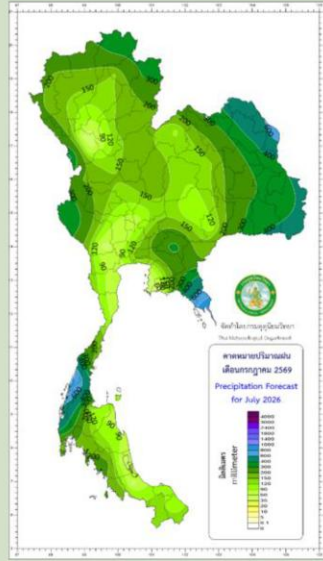


ปริมาณฝนคาดการณ์ และผลต่างจากค่าปกติเดือนมิถุนายน – พฤศจิกายน 2569

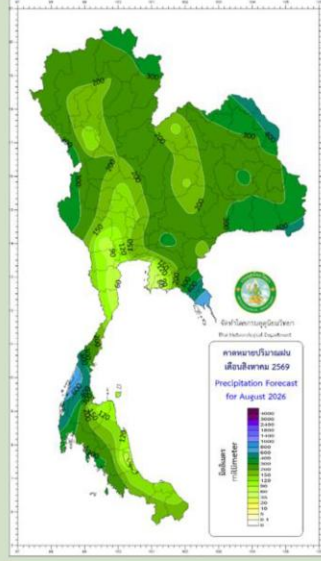
ปริมาณฝนรวม (มม.)



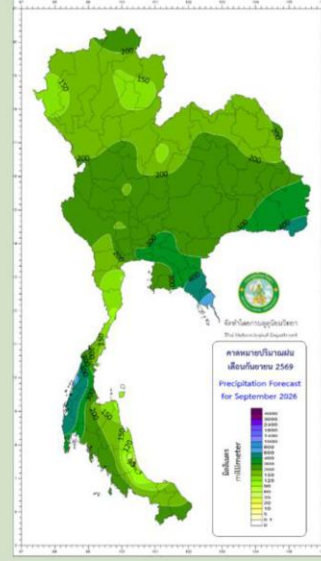
มิ.ย.69



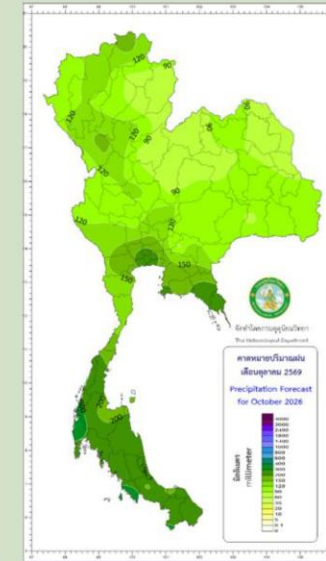
ก.ค.69



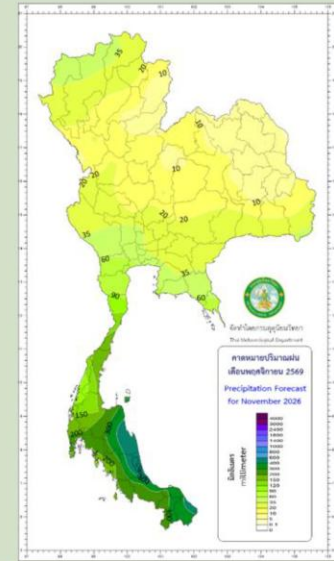
ส.ค.69



ก.ย.69



ต.ค.69



พ.ย. 69

พื้นที่ส่วนใหญ่ของประเทศไทยจะมีฝนรวม **น้อยกว่า**ค่าปกติ เว้นภาคเหนือและภาคใต้ฝั่งตะวันตก**มากกว่า**ค่าปกติ

พื้นที่ส่วนใหญ่ของประเทศไทยจะมีฝนรวม **ใกล้เคียงถึงน้อยกว่า**ค่าปกติ เว้นภาคตะวันออกเฉียงเหนือ**มากกว่า**ค่าปกติ

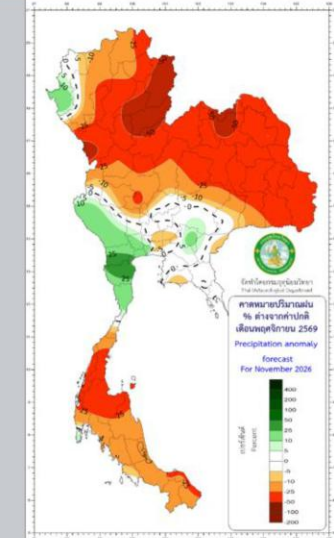
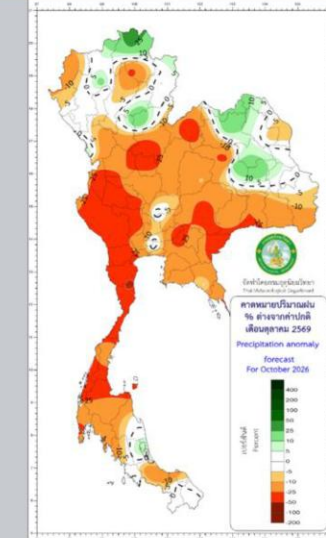
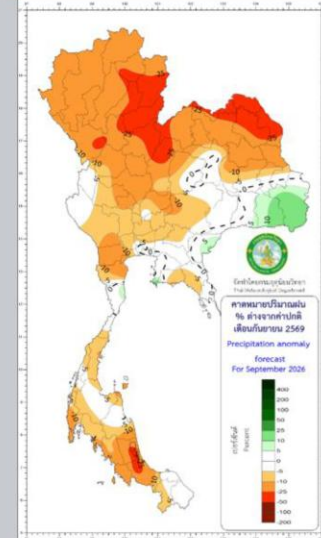
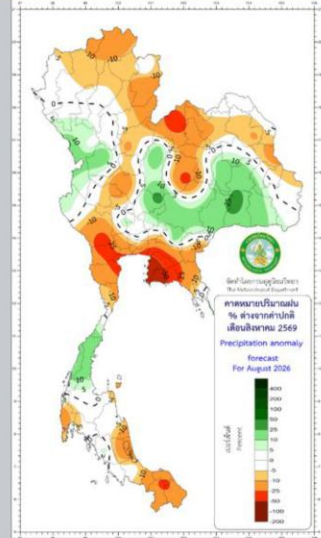
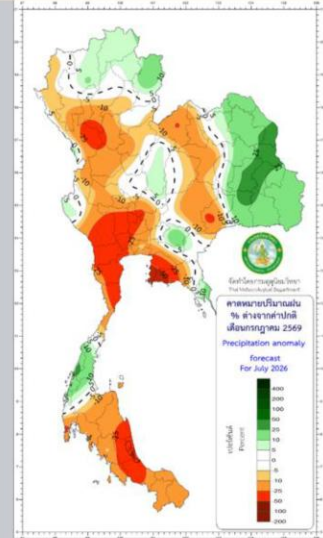
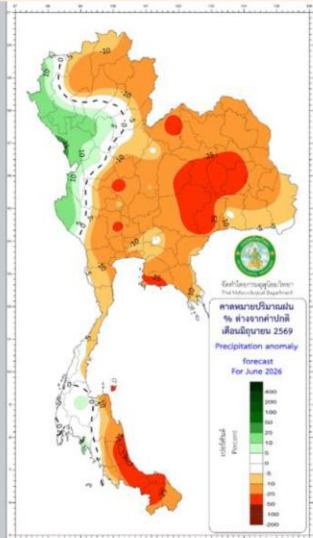
พื้นที่ส่วนใหญ่ของประเทศไทยจะมีฝนรวม **ใกล้เคียง**ค่าปกติ เว้นภาคภาคตะวันออกและภาคใต้ฝั่งตะวันออก**น้อยกว่า**ค่าปกติ

พื้นที่ส่วนใหญ่ของประเทศไทยจะมีฝนรวม**ใกล้เคียงถึงน้อยกว่า**ค่าปกติ

พื้นที่ส่วนใหญ่ของประเทศไทยจะมีฝนรวม**น้อยกว่า**ค่าปกติ เว้นตอนบนของภาคเหนือและภาคตะวันออกเฉียงเหนือ**ใกล้เคียงถึงมากกว่า**ค่าปกติ และภาคใต้ตอนบน**ใกล้เคียงถึงมากกว่า**ค่าปกติ

สูง-ต่ำกว่าค่าปกติ(%)

คาบหมายปริมาณฝนเฉลี่ย





2

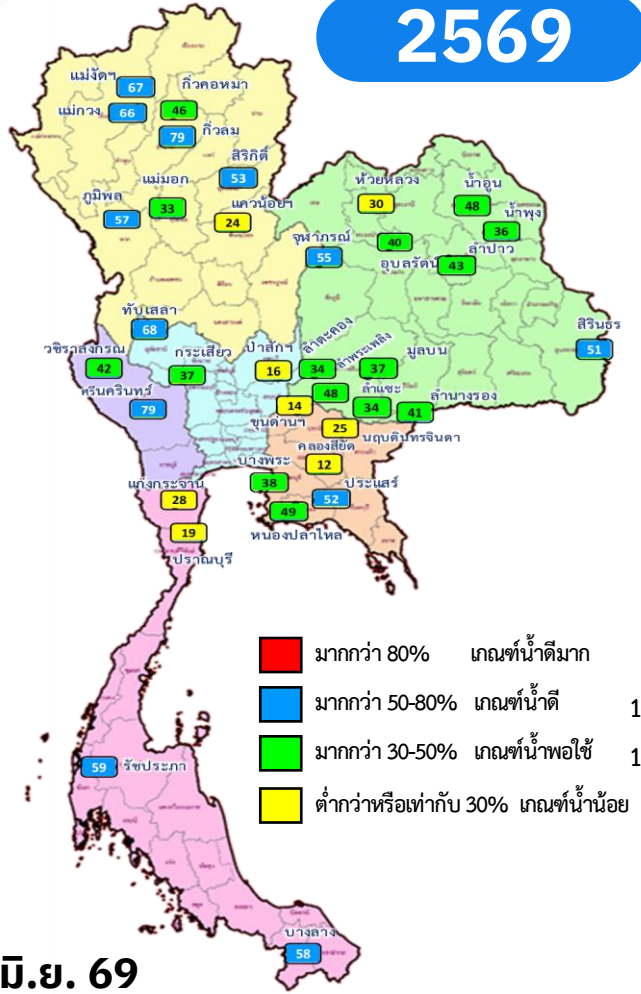
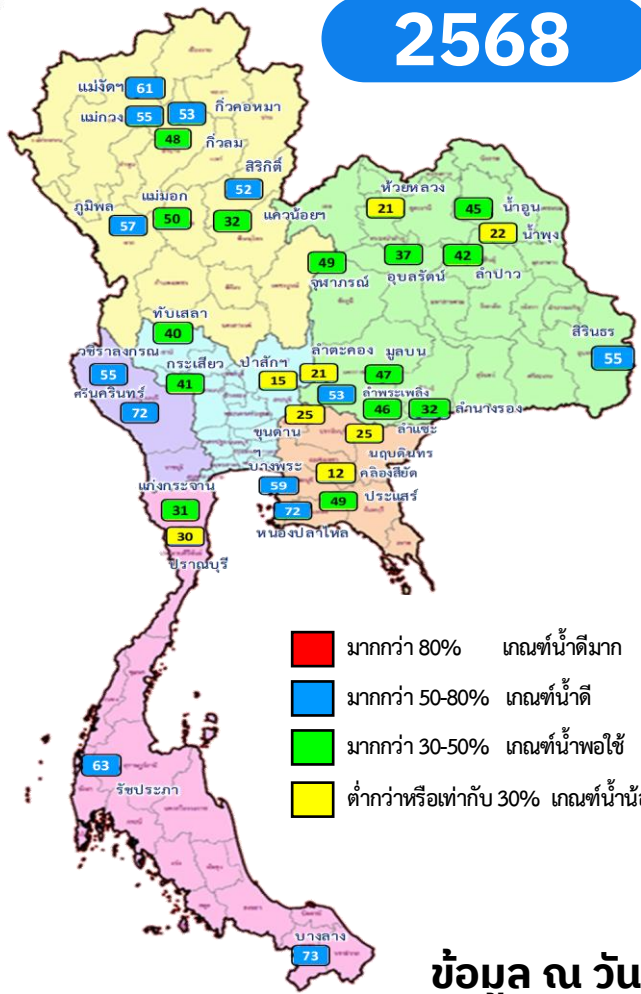
สถานการณ์น้ำในอ่างเก็บน้ำ และสถานการณ์น้ำท่า



ปริมาณน้ำเก็บกักอ่างเก็บน้ำขนาดใหญ่

2568

2569



ข้อมูล ณ วันที่ 12 มิ.ย. 69

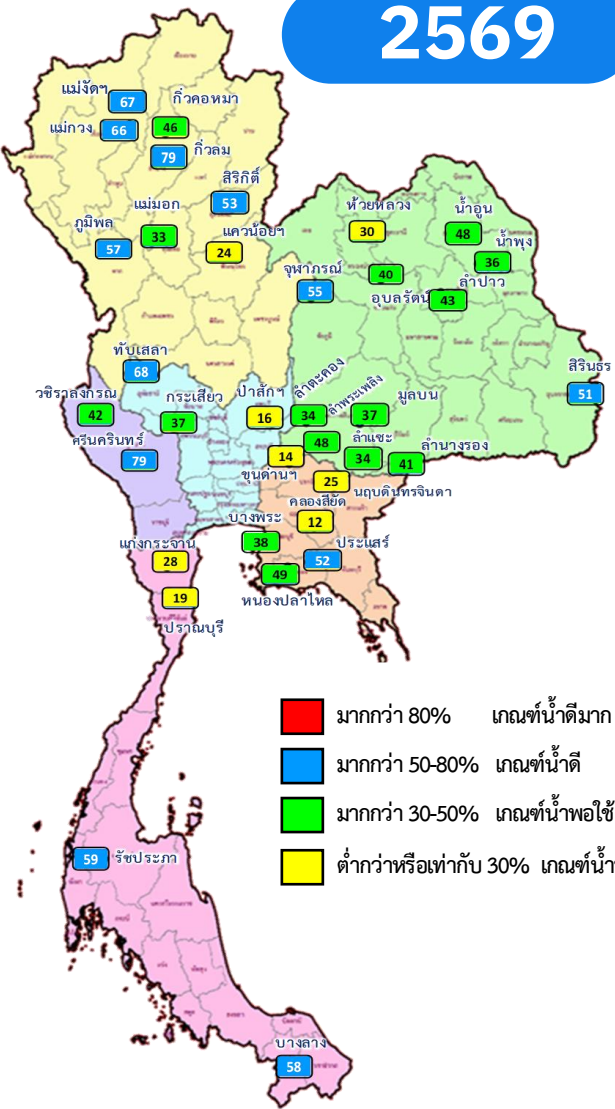
| ปี พ.ศ. | ความจุ (ล้าน สบ.ม.) | น้ำเก็บกัก (ล้าน สบ.ม.) | % | น้ำใช้การ (ล้าน สบ.ม.) | % | ปริมาณน้ำเก็บกักมาก / น้อย |
|---------|---------------------|-------------------------|----|------------------------|----|----------------------------|
| 2569 | 70,926 | 40,085 | 57 | 16,547 | 35 | น้อยกว่าปีที่แล้ว |
| 2568 | 70,926 | 40,457 | 57 | 16,920 | 36 | 372 |

| ภาค อ่างเก็บน้ำเขื่อน | ความจุ ที่ รนส. | ความจุ ที่ รนท. | ความจุ น้ำใช้การ | ปริมาณน้ำวันขึ้น (หน่วย ล้าน ลบ.ม.) | | | | | | ปริมาณน้ำ ไหลลง วันนี้ | ปริมาณน้ำ ระบาย วันนี้ |
|------------------------------|--------------------|--------------------|---------------------|-------------------------------------|-----------|---------------|-----------|---------------|-----------|------------------------------|------------------------------|
| | | | | ปี 2568 | | ปี 2569 | | % | % | | |
| | | | | เก็บกัก | % | เก็บกัก | % | | | | |
| ภาคเหนือ | | | | | | | | | | | |
| ภูมิพล* | 13,462 | 13,462 | 9,662 | 7,700 | 57 | 7,615 | 57 | 3,815 | 39 | 34.57 | 30.00 |
| สิริกิติ์* | 10,508 | 9,510 | 6,660 | 4,951 | 52 | 5,072 | 53 | 2,222 | 33 | 9.39 | 18.09 |
| แม่งัดสมบูรณ์ชล | 323 | 265 | 253 | 160 | 61 | 178 | 67 | 166 | 66 | 0.90 | 0.14 |
| แม่งาวอุดมธารา | 295 | 263 | 249 | 144 | 55 | 173 | 66 | 159 | 64 | 0.78 | 0.07 |
| กิ่วลม | 106 | 106 | 103 | 51 | 48 | 84 | 79 | 81 | 79 | 2.00 | 0.77 |
| กิ่วคอหมา | 209 | 170 | 164 | 91 | 53 | 78 | 46 | 71 | 44 | 0.43 | 0.18 |
| แควน้อยบำรุงแดน | 1,080 | 939 | 896 | 305 | 32 | 221 | 24 | 178 | 20 | 3.82 | 2.59 |
| แม่มอก | 110 | 110 | 94 | 55 | 50 | 36 | 33 | 20 | 22 | 0.20 | 0.02 |
| รวมภาคเหนือ | 26,093 | 24,825 | 18,080 | 13,458 | 54 | 13,458 | 54 | 6,713 | 37 | 52.08 | 51.86 |
| ภาคตะวันออกเฉียงเหนือ | | | | | | | | | | | |
| ห้วยหลวง | 136 | 136 | 129 | 29 | 21 | 41 | 30 | 34 | 27 | 2.45 | 0.08 |
| น้ำอูน | 780 | 520 | 475 | 236 | 45 | 249 | 48 | 204 | 43 | 1.86 | 0.00 |
| น้ำพุง* | 200 | 165 | 156 | 36 | 22 | 59 | 36 | 51 | 32 | 0.00 | 0.59 |
| จุฬารามณ์* | 181 | 164 | 127 | 81 | 49 | 90 | 55 | 53 | 42 | 0.22 | 0.53 |
| อุบลรัตน์* | 4,640 | 2,431 | 1,849 | 899 | 37 | 980 | 40 | 399 | 22 | 6.27 | 5.01 |
| ลำปาว | 2,450 | 1,980 | 1,880 | 822 | 42 | 853 | 43 | 753 | 40 | 25.07 | 4.18 |
| ลำตะคอง | 445 | 314 | 292 | 67 | 21 | 107 | 34 | 84 | 29 | 0.44 | 0.09 |
| ลำพระเพลิง | 242 | 155 | 154 | 82 | 53 | 74 | 48 | 72 | 47 | 0.00 | 0.04 |
| มูลบน | 350 | 141 | 134 | 66 | 47 | 52 | 37 | 45 | 34 | 0.00 | 0.08 |
| ลำแจะ | 325 | 275 | 268 | 127 | 46 | 93 | 34 | 86 | 32 | 0.00 | 0.03 |
| ลำน้ำระยอง | 197 | 121 | 118 | 39 | 32 | 49 | 41 | 46 | 39 | 0.02 | 0.00 |
| สิรินธร* | 1,966 | 1,966 | 1,135 | 1,090 | 55 | 993 | 51 | 162 | 14 | 3.58 | 1.02 |
| รวมภาค ตอน. | 9,702 | 8,368 | 6,716 | 3,573 | 43 | 3,641 | 44 | 1,989 | 30 | 39.92 | 11.65 |
| ภาคกลาง | | | | | | | | | | | |
| ป่าสักชลสิทธิ์ | 960 | 960 | 957 | 145 | 15 | 156 | 16 | 153 | 16 | 1.30 | 2.59 |
| ทับเสลา | 190 | 160 | 143 | 65 | 40 | 109 | 68 | 92 | 64 | 0.00 | 0.08 |
| กระเสียว | 390 | 299 | 259 | 123 | 41 | 111 | 37 | 71 | 27 | 1.29 | 1.05 |
| รวมภาคกลาง | 1,540 | 1,419 | 1,359 | 333 | 23 | 376 | 27 | 316 | 23 | 2.59 | 3.72 |
| ภาคตะวันตก | | | | | | | | | | | |
| ศรีนครินทร์* | 18,770 | 17,745 | 7,480 | 12,752 | 72 | 14,014 | 79 | 3,749 | 50 | 6.85 | 15.98 |
| วชิราลงกรณ* | 11,000 | 8,860 | 5,848 | 4,868 | 55 | 3,718 | 42 | 706 | 12 | 8.59 | 8.05 |
| รวมภาคตะวันตก | 29,770 | 26,605 | 13,328 | 17,620 | 66 | 17,732 | 67 | 4,455 | 33 | 15.44 | 24.03 |
| ภาคตะวันออก | | | | | | | | | | | |
| ขุนด่านปราการชล | 225 | 224 | 219 | 56 | 25 | 31 | 14 | 26 | 12 | 1.24 | 0.15 |
| คลองสิียด | 450 | 420 | 390 | 51 | 12 | 49 | 12 | 19 | 5 | 0.14 | 0.01 |
| บางพระ | 127 | 117 | 105 | 69 | 59 | 45 | 38 | 33 | 31 | 0.18 | 0.36 |
| หนองปลาไหล | 206 | 164 | 150 | 117 | 72 | 81 | 49 | 67 | 45 | 0.42 | 0.73 |
| ประแสร์ | 322 | 295 | 275 | 144 | 49 | 153 | 52 | 133 | 48 | 0.26 | 0.62 |
| นฤปดินทรจินดา | 338 | 295 | 281 | 73 | 25 | 74 | 25 | 60 | 21 | 0.51 | 0.00 |
| รวมภาคตะวันออก | 1,662 | 1,515 | 1,420 | 511 | 34 | 432 | 29 | 338 | 24 | 2.74 | 1.88 |
| ภาคใต้ | | | | | | | | | | | |
| แก่งกระจาน | 900 | 710 | 645 | 223 | 31 | 202 | 28 | 137 | 21 | 1.59 | 0.86 |
| ปราณบุรี | 490 | 391 | 373 | 119 | 30 | 73 | 19 | 55 | 15 | 0.04 | 0.29 |
| ราชประภา* | 6,144 | 5,639 | 4,287 | 3,561 | 63 | 3,323 | 59 | 1,971 | 46 | 16.93 | 10.01 |
| บางกลาง* | 1,590 | 1,454 | 1,178 | 1,059 | 73 | 848 | 58 | 572 | 49 | 1.71 | 3.59 |
| รวมภาคใต้ | 9,124 | 8,194 | 6,484 | 4,962 | 61 | 4,445 | 54 | 2,735 | 42 | 20.27 | 14.75 |
| รวมทั้งประเทศ | 77,891 | 70,926 | 47,388 | 40,457 | 57 | 40,085 | 57 | 16,547 | 35 | 133.04 | 107.89 |



ติดตามสถานการณ์น้ำตามเกณฑ์เก็บกักน้ำของอ่างเก็บน้ำ

2569



ข้อมูล ณ วันที่ 12 มิ.ย. 69

สูงกว่า URC

4 แห่ง ได้แก่
 แม่จัดสมบูรณ์ชล
 กว๊าม น้ำพุ่ง ลำปาว

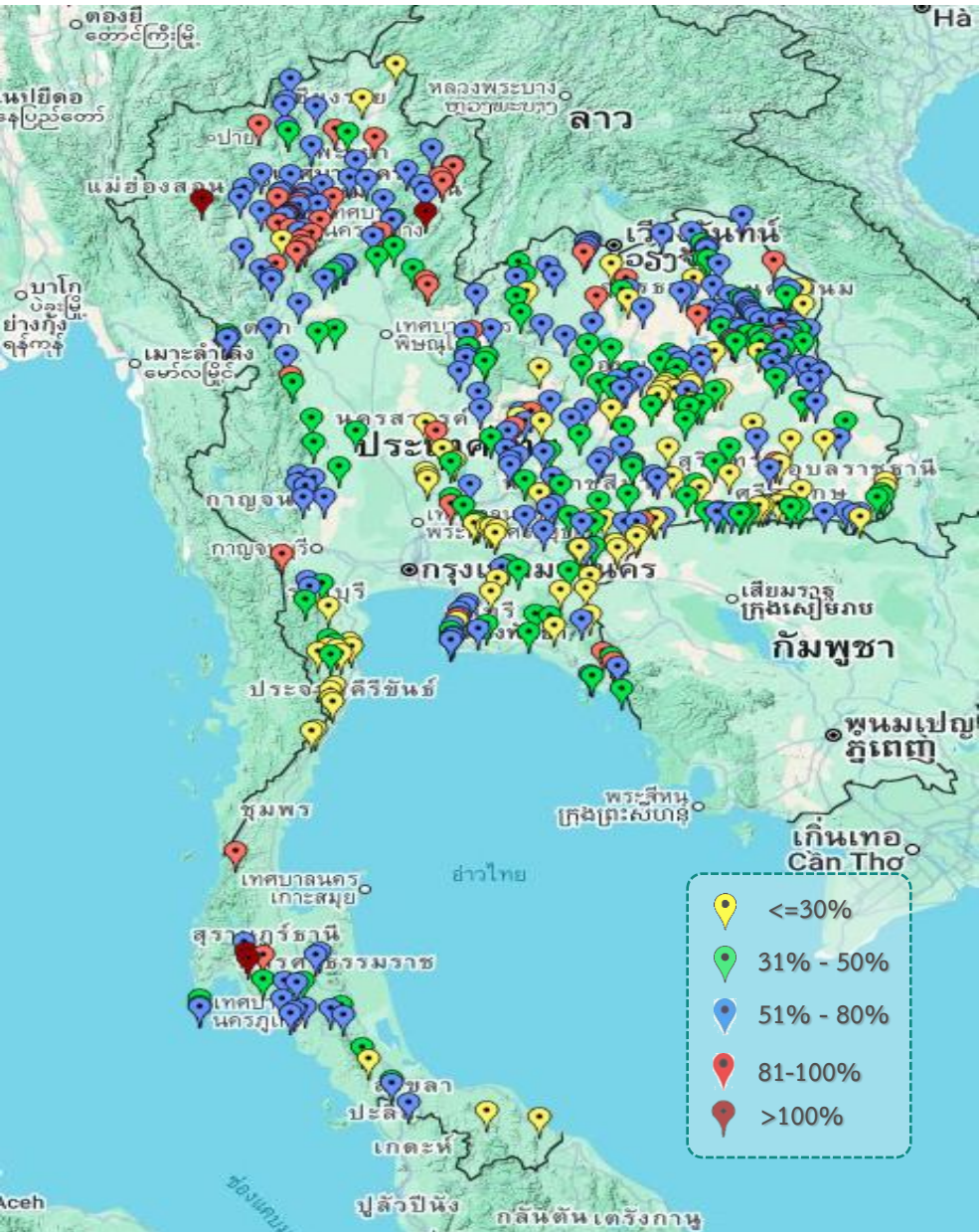
ต่ำกว่า LRC

2 แห่ง ได้แก่
 วชิราลงกรณ ปราณบุรี

| ลำดับ | ภาค อ่างเก็บน้ำชื่อ | ความจุ ที่ รณส. (ล้าน ม.) | ความจุ ที่ รณก. (ล้าน ม.) | ณ วันที่ ปี 2569 | | ไหลลง วันนี้ (ล้าน ม.) | ระบาย วันนี้ (ล้าน ม.) | ปริมาณน้ำเก็บกัก +สูง/- ต่ำกว่า Upper Rule Curve (URC) (ล้าน ม.) | ปริมาณน้ำเก็บกัก +สูง/- ต่ำกว่า Lower Rule Curve (LRC) (ล้าน ม.) |
|-------|------------------------|------------------------------------|------------------------------------|---------------------|-----------|------------------------------|------------------------------|---|---|
| | | | | ปริมาณ (ล้าน ม.) | % รณก. | | | | |
| 1 | ภูมิพล* | 13,462 | 13,462 | 7,615 | 57 | 34.57 | 30.00 | -2,008.49 | 1,824.63 |
| 2 | สิริกิติ์* | 10,508 | 9,510 | 5,072 | 53 | 9.39 | 18.09 | -1,794.48 | 1,024.83 |
| 3 | แม่จัดสมบูรณ์ชล | 323 | 265 | 178 | 67 | 0.90 | 0.14 | 2.43 | 147.40 |
| 4 | แม่กวางอุดมธรา | 295 | 263 | 173 | 66 | 0.78 | 0.07 | -27.36 | 108.46 |
| 5 | กว๊าม | 106 | 106 | 84 | 79 | 2.00 | 0.77 | 14.31 | 48.21 |
| 6 | กว๊ามหมา | 209 | 170 | 78 | 46 | 0.43 | 0.18 | -42.40 | 48.51 |
| 7 | แควน้อยบำรุงแดน | 1,080 | 939 | 221 | 24 | 3.82 | 2.59 | -177.87 | 144.88 |
| 8 | แม่มอก | 110 | 110 | 36 | 33 | 0.20 | 0.02 | -35.75 | 5.36 |
| 9 | ห้วยหลวง | 136 | 136 | 41 | 30 | 2.45 | 0.08 | -13.19 | 21.03 |
| 10 | น้ำอูน | 780 | 520 | 249 | 48 | 1.86 | 0.00 | -88.23 | 160.00 |
| 11 | น้ำพุ่ง* | 200 | 165 | 59 | 36 | 0.00 | 0.59 | 5.62 | 32.43 |
| 12 | จุฬาราม* | 181 | 164 | 90 | 55 | 0.22 | 0.53 | -24.99 | 21.27 |
| 13 | อุบลรัตน์* | 4,640 | 2,431 | 980 | 40 | 6.27 | 5.01 | -188.37 | 337.12 |
| 14 | ลำปาว | 2,450 | 1,980 | 853 | 43 | 25.07 | 4.18 | 31.79 | 482.92 |
| 15 | ลำตะคอง | 445 | 314 | 107 | 34 | 0.44 | 0.09 | -121.32 | 49.06 |
| 16 | ลำพระเพลิง | 242 | 155 | 74 | 48 | 0.00 | 0.04 | -39.74 | 42.89 |
| 17 | มูลบร | 350 | 141 | 52 | 37 | 0.00 | 0.08 | -51.93 | 25.14 |
| 18 | ลำเซ | 325 | 275 | 93 | 34 | 0.00 | 0.03 | -127.62 | 42.01 |
| 19 | ลำยางร | 197 | 121 | 49 | 41 | 0.02 | 0.00 | -49.40 | 31.20 |
| 20 | สิรินธร* | 1,966 | 1,966 | 993 | 51 | 3.58 | 1.02 | -211.34 | 50.04 |
| 21 | ป่าสักชลสิทธิ์ | 960 | 960 | 156 | 16 | 1.30 | 2.59 | -99.23 | 122.92 |
| 22 | ห้วยเสลา | 190 | 160 | 109 | 68 | 0.00 | 0.08 | -7.72 | 71.79 |
| 23 | กระเสียว | 390 | 299 | 111 | 37 | 1.29 | 1.05 | -104.31 | 40.41 |
| 24 | ศรีนครินทร์* | 18,770 | 17,745 | 14,014 | 79 | 6.85 | 15.98 | -2,125.65 | 1,609.20 |
| 25 | วชิราลงกรณ* | 11,000 | 8,860 | 3,718 | 42 | 8.59 | 8.05 | -2,816.12 | -39.01 |
| 26 | ขุนด่านปราการชล | 225 | 224 | 31 | 14 | 1.24 | 0.15 | -57.31 | 9.43 |
| 27 | คลองลี้ด | 450 | 420 | 49 | 12 | 0.14 | 0.01 | -219.25 | 3.57 |
| 28 | บางพระ | 127 | 117 | 45 | 38 | 0.18 | 0.36 | -43.60 | 30.27 |
| 29 | หนองปลาไหล | 206 | 164 | 81 | 49 | 0.42 | 0.73 | -49.63 | 46.94 |
| 30 | ประแสร์ | 322 | 295 | 153 | 52 | 0.26 | 0.62 | -84.46 | 87.37 |
| 31 | นฤปดินทรจินดา | 332 | 295 | 74 | 25 | 0.51 | 0.00 | -90.32 | 7.76 |
| 32 | แก่งกระจาน | 900 | 710 | 202 | 28 | 1.59 | 0.86 | -247.95 | 57.99 |
| 33 | ปราณบุรี | 490 | 391 | 73 | 19 | 0.04 | 0.29 | -208.94 | -6.89 |
| 34 | รัชชประภา* | 6,144 | 5,639 | 3,323 | 59 | 16.93 | 10.01 | -1,726.40 | 279.91 |
| 35 | บางลาง* | 1,590 | 1,454 | 848 | 58 | 1.71 | 3.59 | -473.69 | 27.74 |
| | | | | | | | | จำนวน 4 แห่ง | จำนวน 2 แห่ง |



ปริมาณน้ำในอ่างเก็บน้ำขนาดกลาง วันที่ 12 มิถุนายน 2569



| ภาค | ปริมาณน้ำอ่างเก็บน้ำขนาดกลาง จำนวน 461 แห่ง | | | | | | | | |
|--------------------|---|--------------|--------------|------------------|-----------|------------------|-----------|---------------|-----------|
| | จำนวนอ่าง | ความจุ | น้ำใช้การ | ปริมาณน้ำปี 2568 | % รนก. | ปริมาณน้ำปี 2569 | % รนก. | ใช้การปี 2569 | % ใช้การ |
| เหนือ | 92 | 1,184 | 1,093 | 648 | 55 | 694 | 59 | 604 | 55 |
| ตะวันออกเฉียงเหนือ | 234 | 2,209 | 2,030 | 1,006 | 46 | 1,097 | 50 | 925 | 46 |
| กลาง | 28 | 419 | 389 | 162 | 39 | 206 | 49 | 176 | 45 |
| ตะวันตก | 9 | 170 | 159 | 61 | 36 | 93 | 55 | 82 | 52 |
| ตะวันออก | 54 | 1,118 | 1,055 | 453 | 41 | 461 | 41 | 398 | 38 |
| ใต้ | 44 | 727 | 673 | 414 | 57 | 318 | 44 | 264 | 39 |
| รวม | 461 | 5,828 | 5,399 | 2,744 | 47 | 2,869 | 49 | 2,449 | 45 |

สรุปอ่างขนาดกลางที่มีปริมาตรในช่วง <=30%, >30 - 50% ,>50-80%, > 80-100% และ >100%

| ภาค | <=30% | >30-50% | >50-80% | >80-100% | >100% |
|------------|-----------|------------|------------|-----------|----------|
| เหนือ | 4 | 12 | 49 | 24 | 3 |
| ตอน. | 42 | 71 | 110 | 11 | 0 |
| ตะวันออก | 19 | 17 | 15 | 3 | 0 |
| กลาง | 6 | 10 | 10 | 2 | 0 |
| ตะวันตก | 0 | 2 | 6 | 1 | 0 |
| ใต้ | 16 | 10 | 14 | 2 | 2 |
| รวม | 87 | 122 | 204 | 43 | 5 |

รวมทั้งหมด 461 แห่ง

เพิ่มจำนวนอ่างเก็บน้ำเป็น 461 แห่ง และเพิ่มความจุใหม่ ตั้งแต่วันที่ 1 พ.ค.69



ปริมาณน้ำในอ่างเก็บน้ำขนาดกลาง วันที่ 12 มิถุนายน 2569

| ภาค | ขนาดใหญ่ | | | | ขนาดกลาง | | | | รวมอ่างขนาดใหญ่และกลาง | | | | | | รับน้ำได้อีก | | เปรียบเทียบกับปี 68 กับ 69 | |
|-----------------|----------|--------|---------------|----------------------|----------|--------|--------------|----------------------|------------------------|--------|---------------|----|---------------|----|--------------|----|----------------------------|------|
| | จำนวน | ความจุ | ปี 2569 | % ความจุ อ่างฯ | จำนวน | ความจุ | ปี 2569 | % ความจุ อ่างฯ | จำนวน | ความจุ | ปี 2568 | | ปี 2569 | | ปริมาตร | % | ปริมาตร | % |
| | | | | | | | | | | | ปริมาตร | % | ปริมาตร | % | | | | |
| เหนือ | 8 | 24,825 | 13,458 | 54 | 92 | 1,184 | 694 | 59 | 100 | 26,009 | 14,106 | 54 | 14,152 | 54 | 11,856 | 46 | 46 | 0 |
| ตอน. | 12 | 8,368 | 3,641 | 44 | 234 | 2,209 | 1,097 | 50 | 246 | 10,577 | 4,579 | 43 | 4,738 | 45 | 5,839 | 55 | 159 | 1.5 |
| กลาง | 3 | 1,419 | 376 | 27 | 28 | 419 | 206 | 49 | 31 | 1,838 | 495 | 27 | 583 | 32 | 1,256 | 68 | 88 | 4.8 |
| ตะวันตก | 2 | 26,605 | 17,732 | 67 | 9 | 170 | 93 | 55 | 11 | 26,775 | 17,681 | 66 | 17,825 | 67 | 8,950 | 33 | 144 | 1 |
| ตะวันออก | 6 | 1,515 | 432 | 29 | 54 | 1,118 | 461 | 41 | 60 | 2,633 | 964 | 37 | 893 | 34 | 1,740 | 66 | -71 | -2.7 |
| ใต้ | 4 | 8,194 | 4,445 | 54 | 44 | 727 | 318 | 44 | 48 | 8,922 | 5,376 | 60 | 4,763 | 53 | 4,158 | 47 | -613 | -7 |
| รวม | 35 | 70,926 | <u>40,085</u> | 57 | 461 | 5,828 | <u>2,869</u> | 49 | 496 | 76,754 | 43,202 | 56 | <u>42,955</u> | 56 | 33,799 | 44 | -247 | 0 |
| ปริมาณน้ำใช้การ | | 47,389 | <u>16,547</u> | 35 | | 5,399 | <u>2,449</u> | 45 | | 52,788 | <u>19,236</u> | 36 | <u>18,996</u> | 36 | | | | |

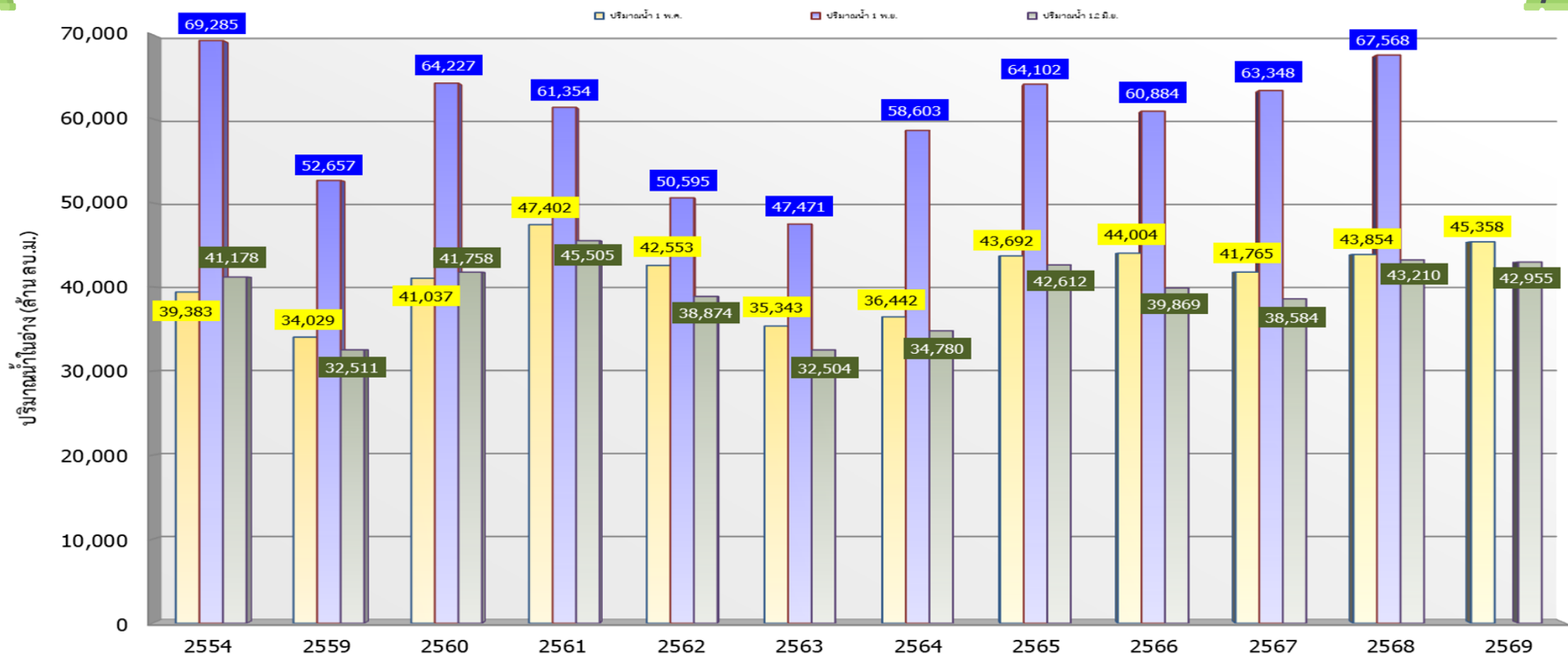
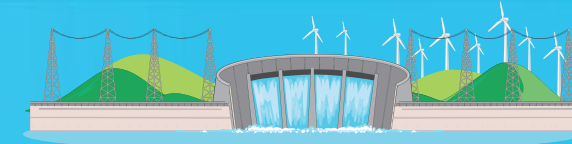


สามารถรับน้ำได้อีก **33,799** ล้าน ลบ.ม. (44%)

%น้ำใช้การ=(ปริมาตรน้ำใช้การ/ความจุน้ำใช้การ)*100



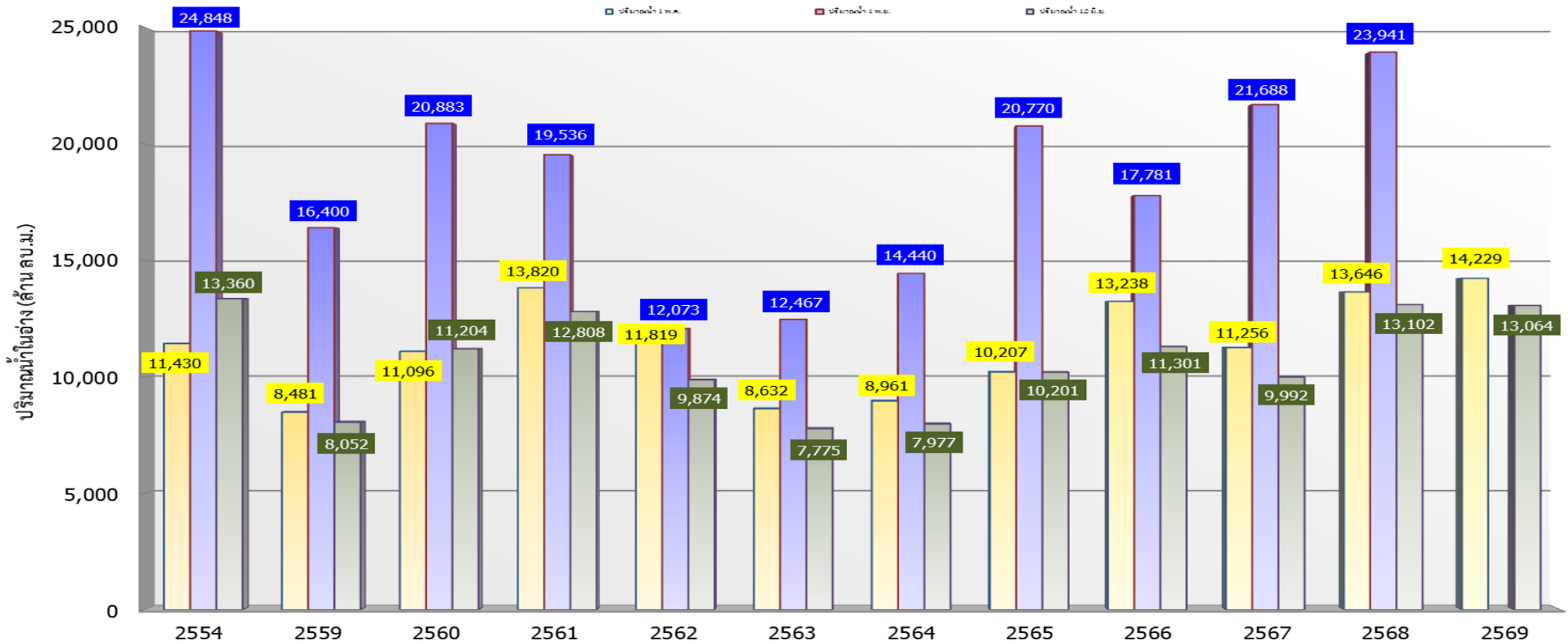
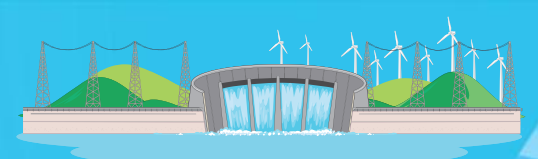
กราฟเปรียบเทียบปริมาณน้ำเก็บกักในอ่างเก็บน้ำ ขนาดใหญ่และขนาดกลาง ตั้งแต่ปี 2554 ถึง ปี 2568



| | 2554 | 2559 | 2560 | 2561 | 2562 | 2563 | 2564 | 2565 | 2566 | 2567 | 2568 | 2569 |
|----------------------|--------|--------|--------|--------|--------|--------|--------|--------|--------|--------|--------|--------|
| ■ ปริมาณน้ำ 1 พ.ค. | 39,383 | 34,029 | 41,037 | 47,402 | 42,553 | 35,343 | 36,442 | 43,692 | 44,004 | 41,765 | 43,854 | 45,358 |
| ■ ปริมาณน้ำ 1 พ.ย. | 69,285 | 52,657 | 64,227 | 61,354 | 50,595 | 47,471 | 58,603 | 64,102 | 60,884 | 63,348 | 67,568 | |
| ■ ปริมาณน้ำ 12 มิ.ย. | 41,178 | 32,511 | 41,758 | 45,505 | 38,874 | 32,504 | 34,780 | 42,612 | 39,869 | 38,584 | 43,210 | 42,955 |



กราฟเปรียบเทียบปริมาณน้ำเก็บกักในลุ่มน้ำเจ้าพระยา (ภูมิพล สิริกิติ์ แควน้อยฯ ป่าสักฯ) ตั้งแต่ปี 2554 ถึง ปี 2568



| | 2554 | 2559 | 2560 | 2561 | 2562 | 2563 | 2564 | 2565 | 2566 | 2567 | 2568 | 2569 |
|--------------------|--------|--------|--------|--------|--------|--------|--------|--------|--------|--------|--------|--------|
| ปริมาณน้ำ 1 พ.ค. | 11,430 | 8,481 | 11,096 | 13,820 | 11,819 | 8,632 | 8,961 | 10,207 | 13,238 | 11,256 | 13,646 | 14,229 |
| ปริมาณน้ำ 1 พ.ย. | 24,848 | 16,400 | 20,883 | 19,536 | 12,073 | 12,467 | 14,440 | 20,770 | 17,781 | 21,688 | 23,941 | |
| ปริมาณน้ำ 12 มิ.ย. | 13,360 | 8,052 | 11,204 | 12,808 | 9,874 | 7,775 | 7,977 | 10,201 | 11,301 | 9,992 | 13,102 | 13,064 |



ปริมาณน้ำในอ่างเก็บน้ำขนาดใหญ่และขนาดกลาง 496 แห่ง

วันที่ 12 มิ.ย.69

ภาคเหนือ (100 แห่ง)

| | | |
|------------|--------------|--------------|
| ปี | 2569 | 2568 |
| ความจุ | 26,009 | 25,970 |
| น้ำเก็บกัก | 14,152 (54%) | 14,106 (54%) |
| น้ำใช้การ | 7,317 (38%) | 7,271 (38%) |

ภาคตะวันออกเฉียงเหนือ (246 แห่ง)

| | | |
|------------|-------------|-------------|
| ปี | 2569 | 2568 |
| ความจุ | 10,577 | 10,490 |
| น้ำเก็บกัก | 4,738 (45%) | 4,579 (44%) |
| น้ำใช้การ | 2,914 (33%) | 2,745 (32%) |

ภาคตะวันตก (11 แห่ง)

| | | |
|------------|--------------|--------------|
| ปี | 2569 | 2568 |
| ความจุ | 26,775 | 26,769 |
| น้ำเก็บกัก | 17,825 (67%) | 17,681 (66%) |
| น้ำใช้การ | 4,537 (34%) | 4,393 (33%) |

ภาคกลาง (31 แห่ง)

| | | |
|------------|-----------|-----------|
| ปี | 2569 | 2568 |
| ความจุ | 1,838 | 1,838 |
| น้ำเก็บกัก | 583 (32%) | 495 (27%) |
| น้ำใช้การ | 493 (28%) | 404 (23%) |

ภาคใต้ (48 แห่ง)

| | | |
|------------|-------------|-------------|
| ปี | 2569 | 2568 |
| ความจุ | 8,922 | 8,916 |
| น้ำเก็บกัก | 4,763 (53%) | 5,376 (60%) |
| น้ำใช้การ | 2,999 (42%) | 3,611 (51%) |

ทั่วประเทศ (496 แห่ง)

| | | |
|------------|--------------|--------------|
| ปี | 2569 | 2568 |
| ความจุ | 76,754 | 76,506 |
| น้ำเก็บกัก | 42,954 (56%) | 43,201 (56%) |
| น้ำใช้การ | 18,996 (36%) | 19,231 (37%) |

ภาคตะวันออก (60 แห่ง)

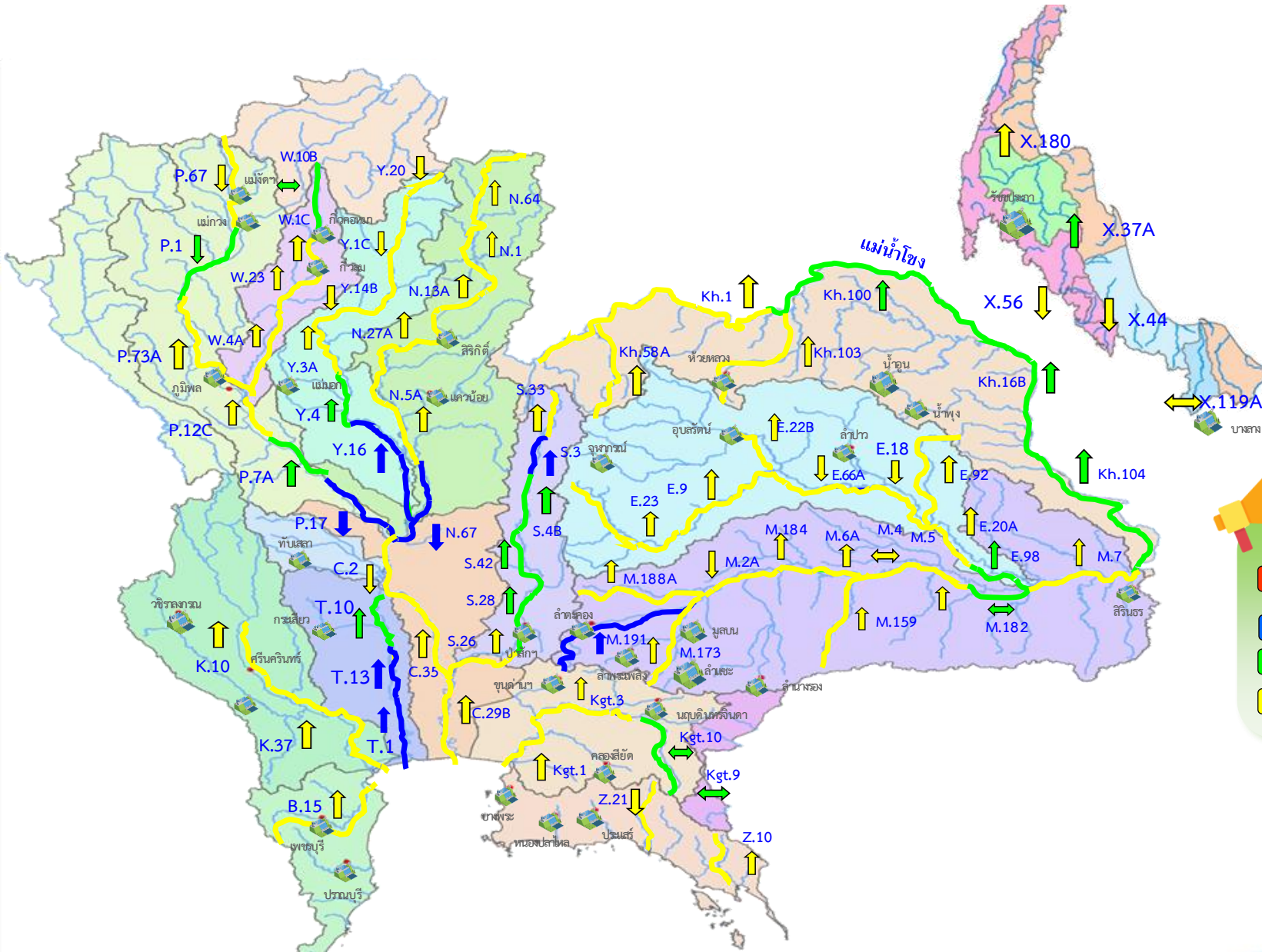
| | | |
|------------|-----------|-----------|
| ปี | 2569 | 2568 |
| ความจุ | 2,633 | 2,524 |
| น้ำเก็บกัก | 893 (34%) | 964 (38%) |
| น้ำใช้การ | 736 (30%) | 807 (34%) |

หน่วย ล้าน ลบ.ม.

ปี 2569 น้อยกว่าปี 2568 จำนวน 247 ล้าน ลบ.ม.



แนวโน้มสถานการณ์น้ำท่าในลำน้ำสายหลัก วันที่ 12 มิถุนายน 2569



แนวโน้ม

- ↑ แนวโน้มเพิ่มขึ้น
- ↓ แนวโน้มลดลง
- ↔ แนวโน้มทรงตัว

เกณฑ์สภาพน้ำท่า

- น้ำมาก : สูงกว่า 81% ของความจุลน้ำ
- น้ำดี : สูงกว่า 50.1 - 80 % ของความจุลน้ำ
- น้ำปกติ : สูงกว่า 30.1%-50% ของความจุลน้ำ
- น้ำน้อย : ต่ำกว่า 30% ของความจุลน้ำ

จำนวน
2 สถานี
10 สถานี
17 สถานี
56 สถานี

จำนวนสถานีวัดน้ำท่าที่ใช้ติดตาม 85 สถานี

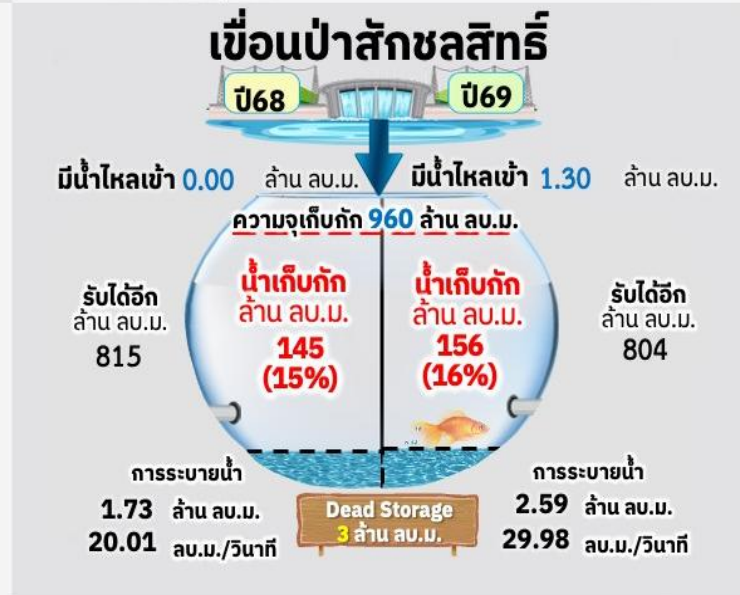
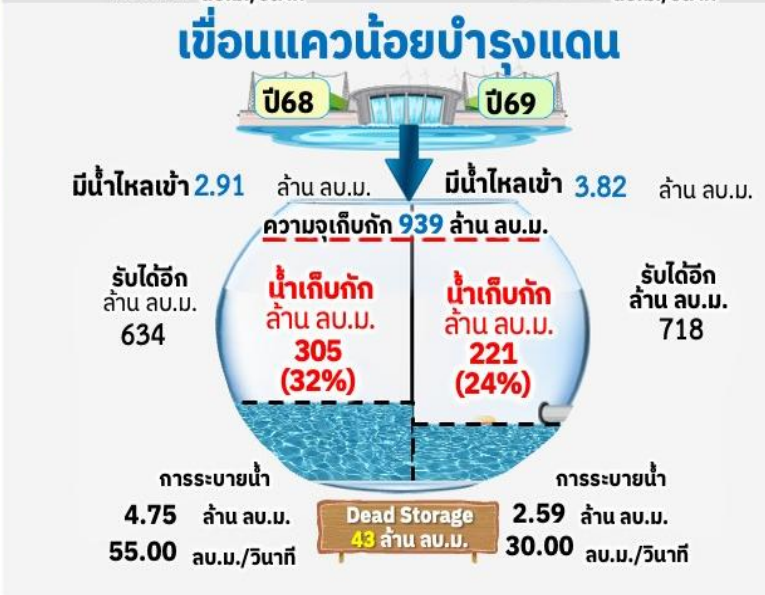
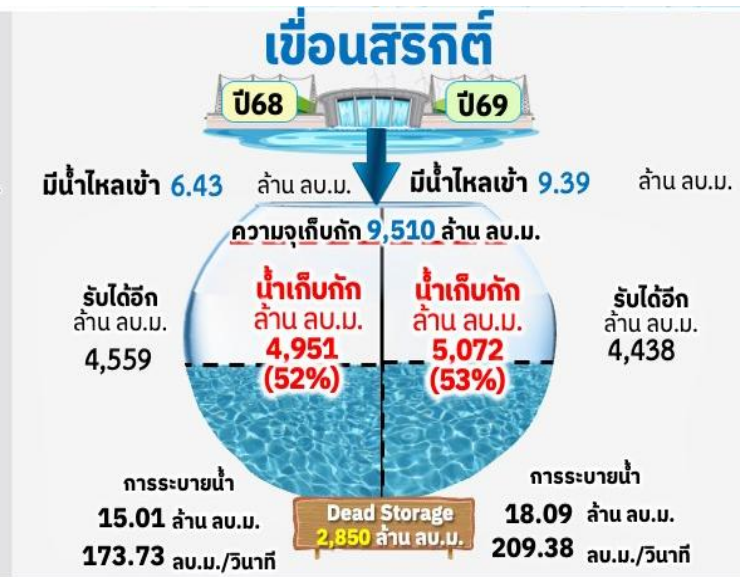
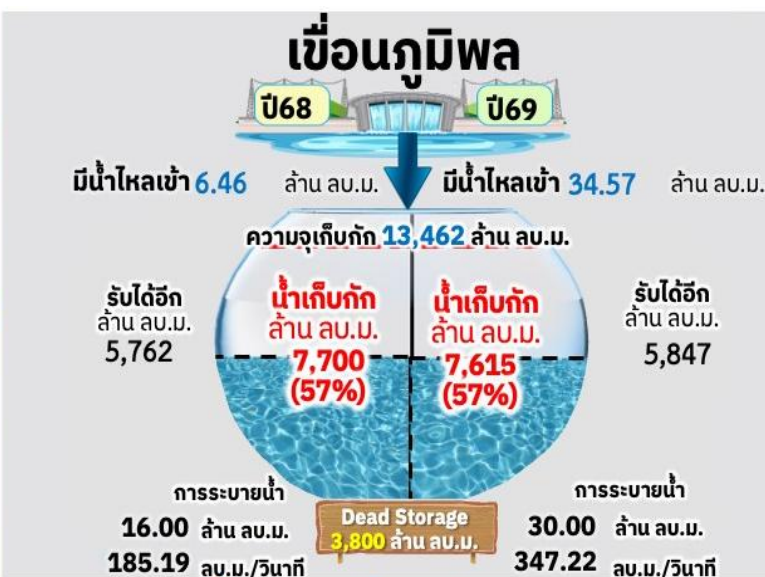
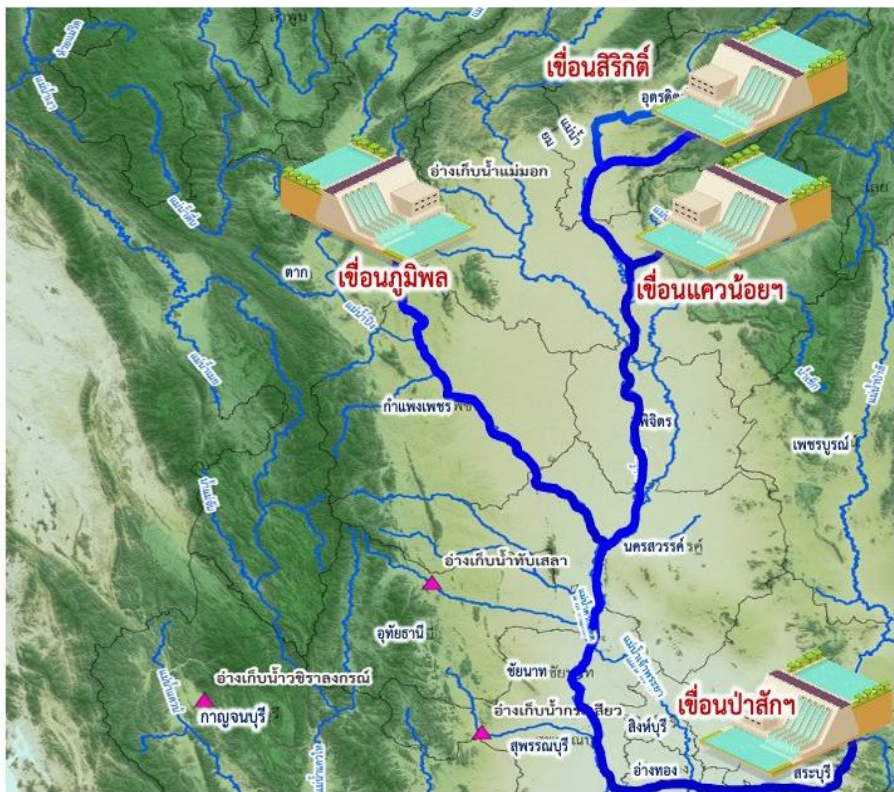


3

สถานการณ์น้ำ ลุ่มน้ำเจ้าพระยา

ปริมาณน้ำ 4 เขื่อนหลักกลุ่มแม่น้ำเจ้าพระยา

ณ วันที่ 12 มิ.ย. 69

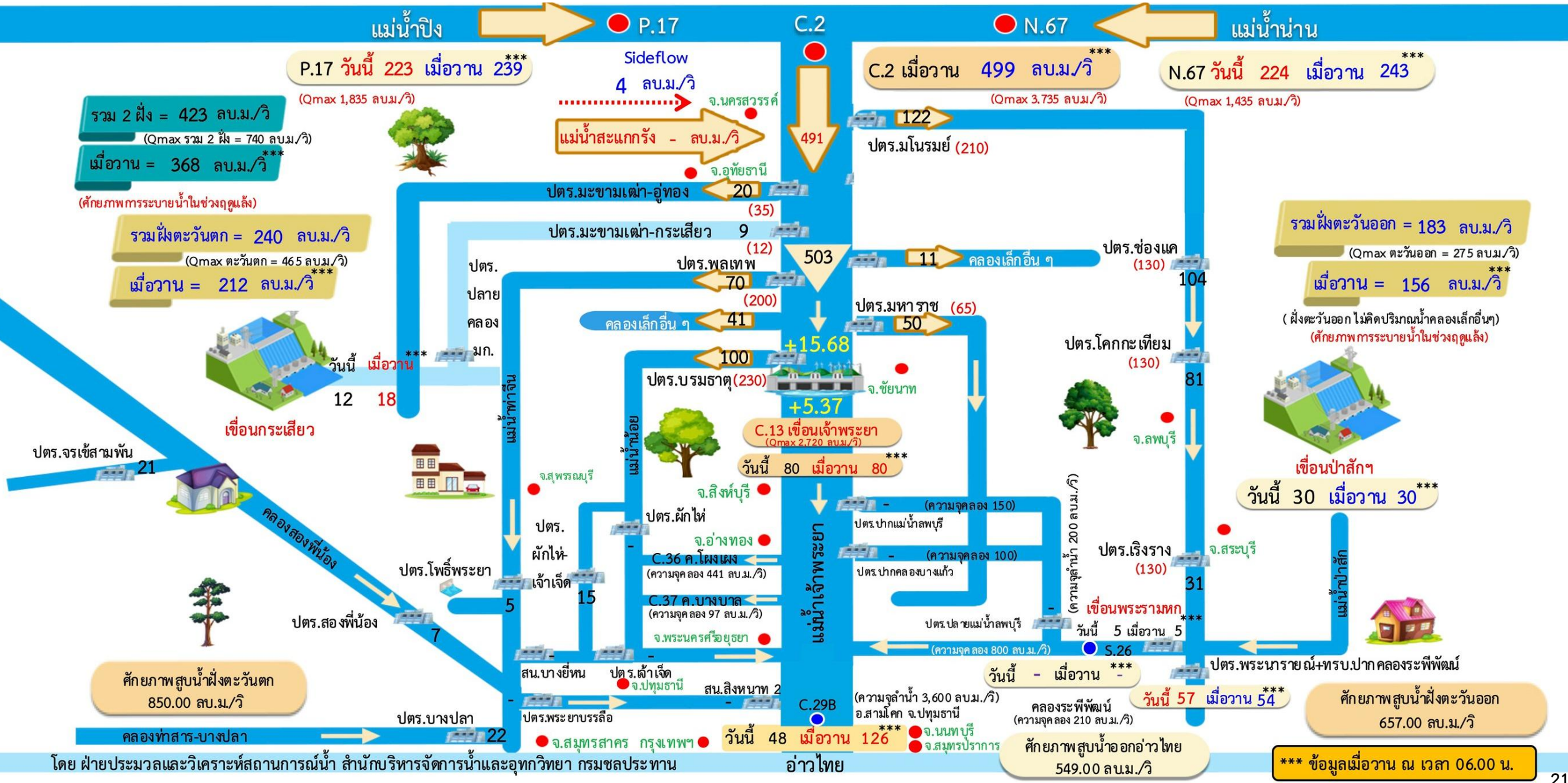


| รวม 4 เขื่อน | | |
|---------------------------------|-----------------------------|--------------|
| 12 มิ.ย. 68 | | 12 มิ.ย. 69 |
| 13,102 (53%) | ปริมาณน้ำเก็บกัก ล้าน ลบ.ม. | 13,064 (53%) |
| 6,406 (35%) | น้ำใช้การ ล้าน ลบ.ม. | 6,368 (35%) |
| 11,769 | รับน้ำได้อีก ล้าน ลบ.ม. | 11,807 |
| ไหลลงรวมวันนี้ 49.08 ล้าน ลบ.ม. | | |
| ระบายรวมวันนี้ 53.27 ล้าน ลบ.ม. | | |



การบริหารจัดการน้ำ ลุ่มน้ำเจ้าพระยาตอนล่าง

ณ วันที่ 12 มิ.ย. 69





4

แผนและผลการจัดสรรน้ำ ฤดูฝนปี 2569



แผนการจัดสรรน้ำและการเพาะปลูกพืช ฤดูฝน ปี 2569

ภาพรวมทั้งประเทศ



ปริมาณน้ำต้นฤดู (1 พ.ค. 69)
45,357 ล้าน ลบ.ม.
ใช้การ **21,398** ล้าน ลบ.ม.
อ่างเก็บน้ำขนาดใหญ่และขนาดกลาง



แผนจัดสรรน้ำชลประทาน
14,956 ล้าน ลบ.ม.
(ไม่รวมการพร่องน้ำช่วงฤดูฝน)
ความต้องการใช้น้ำ **32,237** ล้าน ลบ.ม.



คาดการณ์พื้นที่เพาะปลูกข้าวในปี
16.97 ล้านไร่
ส่งเสริมให้ใช้น้ำฝนเป็นหลัก
ใช้น้ำชลประทานเสริมกรณีฝนทิ้งช่วง



แนะนำให้เกษตรกรเริ่มเพาะปลูกเมื่อกรมอุตุนิยมวิทยาประกาศเข้าสู่ฤดูฝนและมีปริมาณฝนเพียงพอ

อุปโภค - บริโภค **10%**
1,435 ล้าน ลบ.ม.



41% รักษาระบบนิเวศและอื่น ๆ
6,221 ล้าน ลบ.ม.

เกษตรกรรม **47%**
7,045 ล้าน ลบ.ม.



2% ภาคอุตสาหกรรม
255 ล้าน ลบ.ม.

4 เขื่อนหลัก ลุ่มน้ำเจ้าพระยา

(เขื่อนภูมิพล, สิริกิติ์, ป่าสักชลสิทธิ์, แควน้อยบำรุงแดน)



ปริมาณน้ำต้นฤดู
14,228 ล้าน ลบ.ม.
ใช้การ **7,533** ล้าน ลบ.ม.



แผนจัดสรรน้ำ
4,500 ล้าน ลบ.ม.

ความต้องการใช้น้ำ **10,653** ล้าน ลบ.ม.



คาดการณ์ในปี
8.08 ล้านไร่

อุปโภค - บริโภค: 570 (13%)

ระบบนิเวศและอื่น ๆ: 1,266 (28%)

เกษตรกรรม: 2,664 (59%)

อุตสาหกรรม: -

2 เขื่อนหลัก ลุ่มน้ำแม่กลอง

(เขื่อนศรีนครินทร์, วชิราลงกรณ์)



ปริมาณน้ำต้นฤดู
18,517 ล้าน ลบ.ม.
ใช้การ **5,240** ล้าน ลบ.ม.



แผนจัดสรรน้ำ
4,000 ล้าน ลบ.ม.

ความต้องการใช้น้ำ **3,999** ล้าน ลบ.ม.



คาดการณ์ในปี
0.89 ล้านไร่

อุปโภค - บริโภค: 490 (12%)

ระบบนิเวศและอื่น ๆ: 1,340 (34%)

เกษตรกรรม: 2,170 (54%)

อุตสาหกรรม: -



การบริหารจัดการน้ำ ฤดูฝน ปี 2569

ภาพรวมทั้งประเทศ

ต้นฤดูฝน



ปริมาณน้ำ 1 พ.ค. 69
(อ่างเก็บน้ำขนาดใหญ่ ขนาดกลาง)

45,357 ล้าน ลบ.ม.

ใช้การ 21,398 ล้าน ลบ.ม.



วางแผน

ความต้องการใช้น้ำ
ฤดูฝน ปี 2569

32,237 ล้าน ลบ.ม.

แผนจัดสรรน้ำฤดูฝน
ปี 2569

14,956 ล้าน ลบ.ม.

แผนแยกกิจกรรม



อุปโภค - บริโภค

1,435 ล้าน ลบ.ม. (10%)



รักษาระบบนิเวศและอื่นๆ

6,221 ล้าน ลบ.ม. (41%)



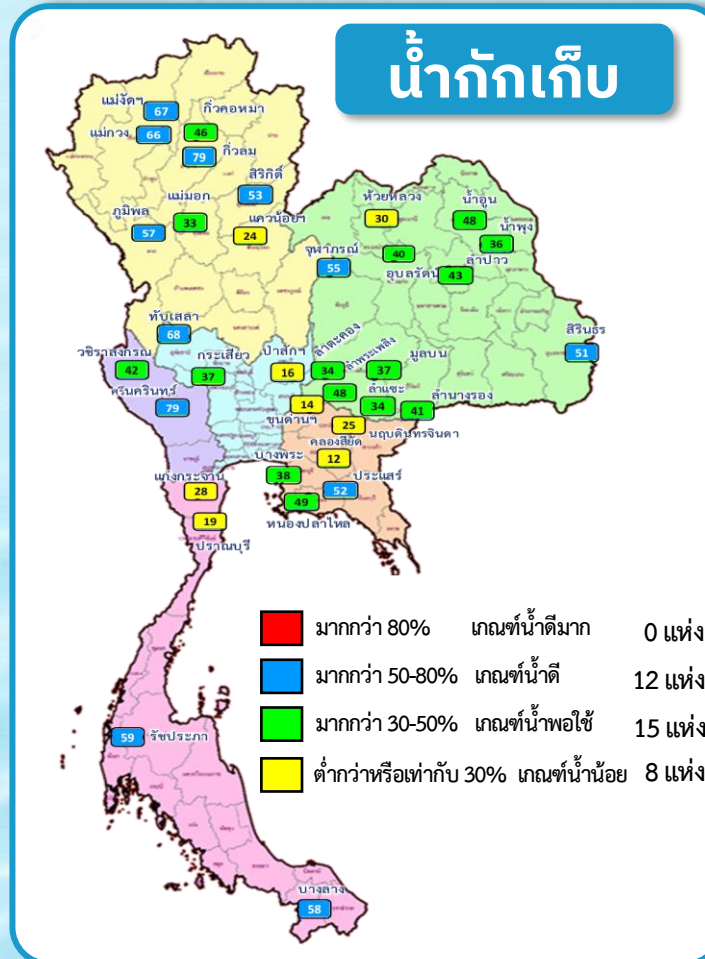
เกษตรกรรม

7,045 ล้าน ลบ.ม. (47%)



อุตสาหกรรม

255 ล้าน ลบ.ม. (2%)



การเพาะปลูกข้าวนาปี 2569 (10 มิ.ย. 69)

| แผนนาปี | เพาะปลูกแล้ว | เก็บเกี่ยว |
|----------------------|------------------------------|-------------------|
| 16.97 ล้านไร่ | 7.43 ล้านไร่ (44%) | - ล้านไร่ (-%) |

ข้อมูล ณ วันที่ 12 มิ.ย. 69

ปัจจุบัน



ปริมาณน้ำเก็บกัก

42,954 ล้าน ลบ.ม. (56%)

ปริมาณน้ำใช้การ

18,996 ล้าน ลบ.ม. (36%)

(อ่างเก็บน้ำขนาดใหญ่ ขนาดกลาง)

จัดสรรน้ำไปแล้ว

จัดสรรน้ำไปแล้ว (1 พ.ค. 69 - 12 มิ.ย. 69)

5,537 ล้าน ลบ.ม. (37% จากแผนฯ)

คงเหลือปริมาณน้ำที่ต้องจัดสรรอีก

9,419 ล้าน ลบ.ม. (63% จากแผนฯ)

คาดการณ์น้ำเก็บกัก 1 พ.ย. 69

55,989 ล้าน ลบ.ม. (73%)

ปริมาณน้ำเก็บกัก 1 พ.ย. 68

67,568 ล้าน ลบ.ม. (76%)

น้อยกว่าปี 2568 จำนวน 11,579 ล้าน ลบ.ม.

ตั้งแต่ 1 พฤษภาคม 2569 - 30 ตุลาคม 2569

ส่วนประมวลวิเคราะห์สถานการณ์น้ำ สำนักบริหารจัดการน้ำและอุทกวิทยา



การบริหารจัดการน้ำ ฤดูฝน ปี 2569

ลุ่มเจ้าพระยา

ต้นฤดูฝน



ปริมาณน้ำต้นฤดู 1 พ.ค. 69
(4 เขื่อนหลักลุ่มน้ำเจ้าพระยา)

14,228 ล้าน ลบ.ม.

ใช้การ 7,533 ล้าน ลบ.ม.



วางแผน

ความต้องการใช้น้ำ
ฤดูฝน ปี 2569 **10,653** ล้าน ลบ.ม.

แผนจัดสรรน้ำฤดูฝน
ปี 2569 **4,500** ล้าน ลบ.ม.

แผนแยกกิจกรรม



อุปโภค - บริโภค

570 ล้าน ลบ.ม. (13%)



รักษาระบบนิเวศและอื่นๆ

1,266 ล้าน ลบ.ม. (28%)



เกษตรกรรม

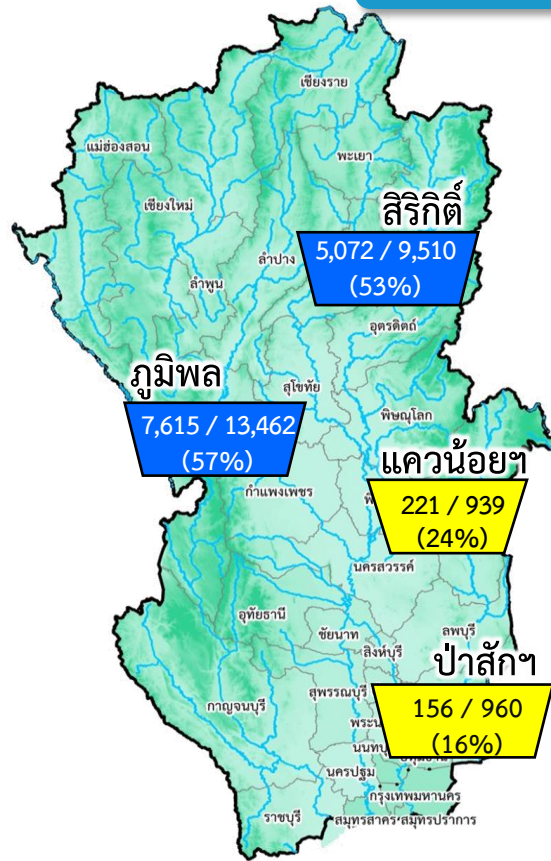
2,664 ล้าน ลบ.ม. (59%)



อุตสาหกรรม

-

น้ำกักเก็บ



การเพาะปลูกข้าวนปี 2569 (10 มิ.ย. 69)

| แผนนาปี | เพาะปลูกแล้ว | เก็บเกี่ยว |
|--------------|--------------------|----------------|
| 8.08 ล้านไร่ | 4.94 ล้านไร่ (61%) | - ล้านไร่ (-%) |

ข้อมูล ณ วันที่ 12 มิ.ย. 69

ปัจจุบัน

ปริมาณน้ำเก็บกัก

13,064 ล้าน ลบ.ม. (53%)

ปริมาณน้ำใช้การ

6,368 ล้าน ลบ.ม. (35%)

(เขื่อนภูมิพล สิริกิติ์ แควน้อยบำรุงแดน และป่าสักชลสิทธิ์)

จัดสรรน้ำไปแล้ว

จัดสรรน้ำไปแล้ว (1 พ.ค. 69 - 12 มิ.ย. 69)
2,131 ล้าน ลบ.ม. (47% จากแผนฯ)

คงเหลือปริมาณน้ำที่ต้องจัดสรรอีก

2,369 ล้าน ลบ.ม. (53% จากแผนฯ)

คาดการณ์น้ำเก็บกัก 1 พ.ย. 69

19,734 ล้าน ลบ.ม. (79%)

ปริมาณน้ำเก็บกัก 1 พ.ย. 68

23,940 ล้าน ลบ.ม. (96%)

น้อยกว่าปี 2568 จำนวน 4,206 ล้าน ลบ.ม.



5

สรุปผลการจัดสรรน้ำ ฤดูแล้ง 2568/69



การบริหารจัดการน้ำฤดูแล้งปี 2569 (ลุ่มน้ำแม่กลอง)

ตั้งแต่ 1 มกราคม 2569 – 30 มิถุนายน 2569

ต้นฤดูแล้ง



ปริมาณน้ำต้นฤดู 1 ม.ค.69

10,143 ล้าน ลบ.ม.

(2 เขื่อนลุ่มน้ำแม่กลอง ศรีนครินทร์ และวชิราลงกรณ)

วางแผน



แผนการระบายน้ำ
ฤดูแล้ง 2569

6,000 ล้าน ลบ.ม.

(รวมผันน้ำไปสนับสนุนลุ่มน้ำเจ้าพระยา 500 ล้าน ลบ.ม.)

สำรองน้ำต้นฤดูฝน
ปี 2569

4,035 ล้าน ลบ.ม.

ล้าน ลบ.ม.

แผนแยกกิจกรรม



อุปโภค - บริโภค

460 ล้าน ลบ.ม. (7%)



รักษาระบบนิเวศและอื่นๆ

1,890 ล้าน ลบ.ม. (32%)



เกษตรกรรม

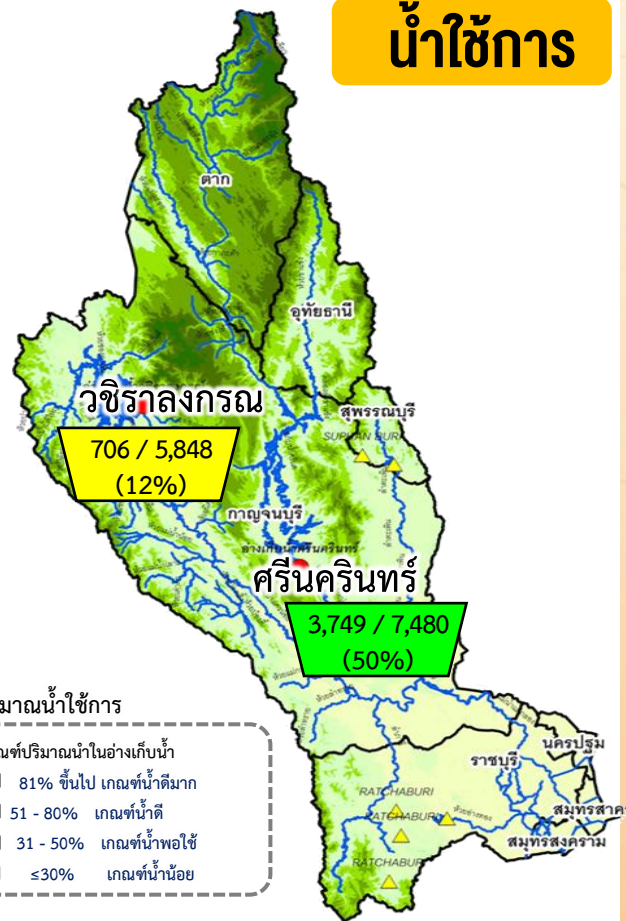
3,630 ล้าน ลบ.ม. (60%)



อุตสาหกรรม

20 ล้าน ลบ.ม. (1%)

น้ำใช้การ



ข้อมูล ณ วันที่ 12 มิ.ย. 69

ปัจจุบัน



ปริมาณน้ำเก็บกัก

17,732 ล้าน ลบ.ม. (67%)

ปริมาณน้ำใช้การ

4,455 ล้าน ลบ.ม. (34%)

(2 เขื่อน ศรีนครินทร์ และวชิราลงกรณ)

ผลการระบายน้ำ



ระบายน้ำไปแล้ว (1 พ.ย.68 - 12 มิ.ย. 69)

5,833 ล้าน ลบ.ม. (97% จากแผนฯ)

คงเหลือปริมาณน้ำที่ต้องระบายอีก

167 ล้าน ลบ.ม. (3% จากแผนฯ)

คาดการณ์น้ำเก็บกัก 1 ก.ค.69

17,706 ล้าน ลบ.ม. (66%)

ปริมาณน้ำเก็บกัก 1 ก.ค.68

17,692 ล้าน ลบ.ม. (66%)

มากกว่าปี 2568 จำนวน 14 ล้าน ลบ.ม. (1%)

การเพาะปลูกข้าวนาปี 2568/69 (10 มิ.ย.69)

แผนนาปี

0.91 ล้านไร่

เพาะปลูกแล้ว

0.87 ล้านไร่

(98%)

เก็บเกี่ยว

0.20 ล้านไร่

(21%)



6

แผนและผล การเพาะปลูก

พื้นที่ปลูกข้าวนาปีฤดูฝน ในเขตชลประทาน ปี 2569



ภาคเหนือ

ประมาณ 5.50 ล้านไร่ ใน 17 จังหวัด
(รวมทุ่งบวรระกำพื้นที่ดอน 117,000 ไร่)

- ✓ **แนะนำ**ให้ปลูกเมื่อกรมอุตุนิยมวิทยาประกาศเข้าสู่ฤดูฝนและมีปริมาณฝนเพียงพอ

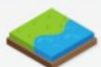
ภาคกลางและภาคตะวันตก

ประมาณ 5.75 ล้านไร่ ใน 16 จังหวัด

- ✓ **แนะนำ**ให้ปลูกเมื่อกรมอุตุนิยมวิทยาประกาศเข้าสู่ฤดูฝนและมีปริมาณฝนเพียงพอ

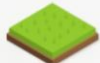
พื้นที่ในเขตลุ่มน้ำเจ้าพระยาและแม่กลอง

พื้นที่ลุ่มต่ำ



- พื้นที่ลุ่มต่ำตอนบนของลุ่มน้ำเจ้าพระยา 0.382 ล้านไร่ (ทุ่งบวรระกำ) แบ่งพื้นที่ดังนี้
 - พื้นที่ 0.327 ล้านไร่ เพาะปลูกตั้งแต่วันที่ 1 เมษายน 2569
 - พื้นที่ 0.055 ล้านไร่ แนะนำให้ปลูกเมื่อกรมอุตุนิยมวิทยาประกาศเข้าสู่ฤดูฝนและมีปริมาณฝนเพียงพอ
- พื้นที่ลุ่มต่ำตอนล่างลุ่มน้ำเจ้าพระยา 1.24 ล้านไร่ แนะนำให้ปลูกเมื่อกรมอุตุนิยมวิทยาประกาศเข้าสู่ฤดูฝนและมีปริมาณฝนเพียงพอ
- **ลุ่มน้ำแม่กลอง 0.08 ล้านไร่** ตั้งแต่วันที่ 1 เดือนพฤษภาคม 2569

พื้นที่ดอน



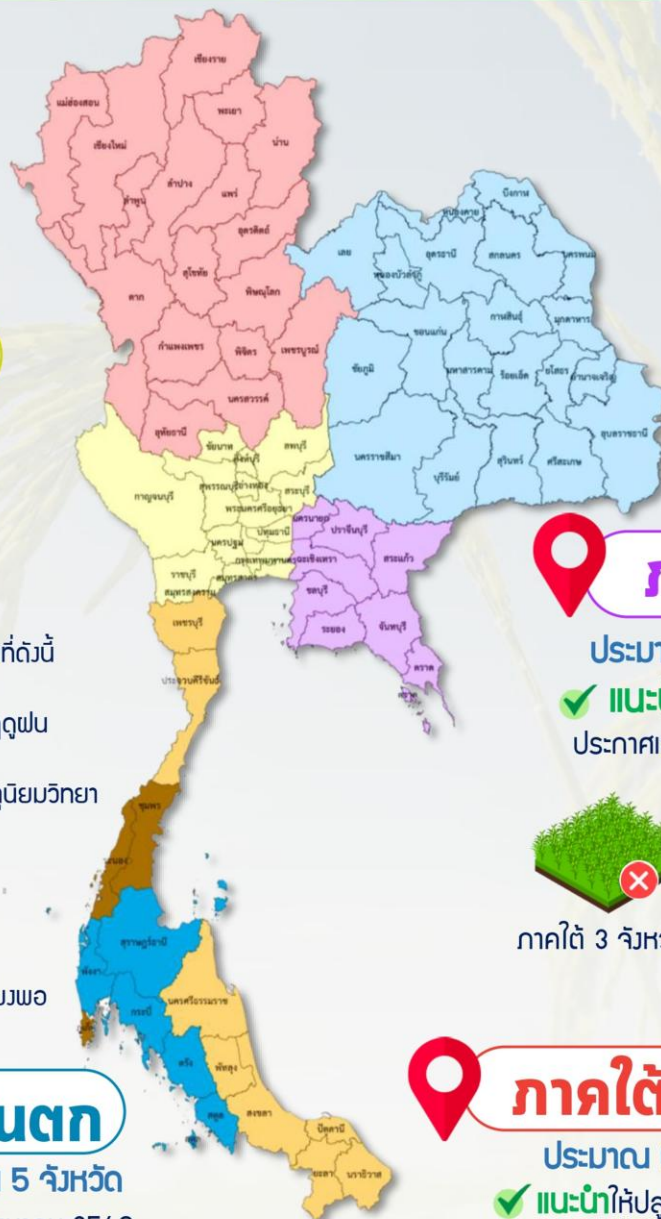
- พื้นที่ดอนตอนบนของลุ่มน้ำเจ้าพระยา 1.108 ล้านไร่ (ทุ่งบวรระกำ) และพื้นที่ดอนตอนล่างลุ่มน้ำเจ้าพระยา 5.35 ล้านไร่ แนะนำให้ปลูกเมื่อกรมอุตุนิยมวิทยาประกาศเข้าสู่ฤดูฝนและมีปริมาณฝนเพียงพอ
- **ลุ่มน้ำแม่กลอง 0.81 ล้านไร่** ตั้งแต่วันที่ 1 เดือนกรกฎาคม 2569



ภาคใต้ฝั่งตะวันตก

ประมาณ 0.01 ล้านไร่ ใน 5 จังหวัด

- ✓ **แนะนำ**ให้ปลูกตั้งแต่วันที่ 1 เดือนสิงหาคม 2569



พื้นที่ข้าวนาปีฤดูฝน
ในเขตชลประทาน ปี 2569
จำนวน **16.97** ล้านไร่



ภาคตะวันออกเฉียงเหนือ

ประมาณ 3.72 ล้านไร่ ใน 20 จังหวัด

- ✓ **แนะนำ**ให้ปลูกเมื่อกรมอุตุนิยมวิทยาประกาศเข้าสู่ฤดูฝนและมีปริมาณฝนเพียงพอ



ภาคตะวันออก

ประมาณ 1.38 ล้านไร่ ใน 8 จังหวัด

- ✓ **แนะนำ**ให้ปลูกเมื่อกรมอุตุนิยมวิทยาประกาศเข้าสู่ฤดูฝนและมีปริมาณฝนเพียงพอ



ภาคใต้ 3 จังหวัดที่**ไม่มีการเพาะปลูก**ในเขตชลประทาน
(ชุมพร ระนอง ภูเก็ต)



ภาคใต้ฝั่งตะวันออก

ประมาณ 0.61 ล้านไร่ ใน 8 จังหวัด

- ✓ **แนะนำ**ให้ปลูกตั้งแต่วันที่ 1 เดือนตุลาคม 2569



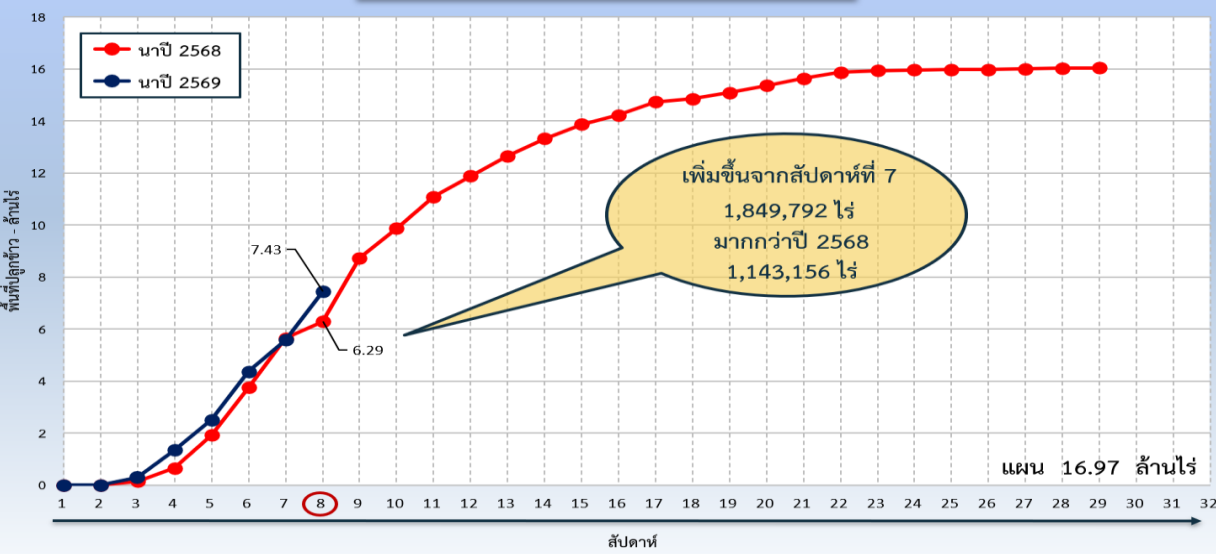


แผนผลการเพาะปลูกพืชในช่วงฤดูฝน ปี 2569

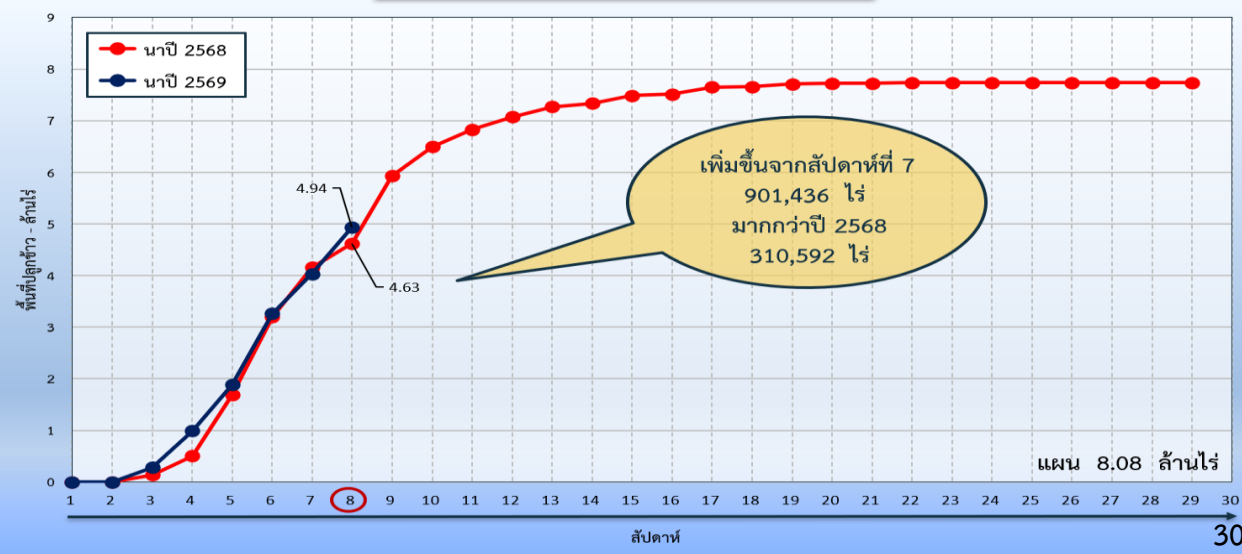
ข้อมูล ณ วันที่ 10 มิถุนายน 2569

| ภาค | ข้าวนาปี | | | พืชไร่-พืชผัก | | | รวม | | |
|--------------------|---------------|--------------|-----|---------------|--------------|----|---------------|--------------|-----|
| | แผน (ล้านไร่) | ผล (ล้านไร่) | % | แผน (ล้านไร่) | ผล (ล้านไร่) | % | แผน (ล้านไร่) | ผล (ล้านไร่) | % |
| เหนือ | 2.61 | 0.52 | 20 | 0.06 | 0.01 | 22 | 2.67 | 0.54 | 20 |
| ตะวันออกเฉียงเหนือ | 3.72 | 1.16 | 31 | 0.04 | 0.02 | 53 | 3.76 | 1.17 | 31 |
| กลาง | 0.21 | 0.001 | 0.4 | 0.02 | 0.003 | 17 | 0.23 | 0.004 | 2 |
| ตะวันออก | 0.92 | 0.69 | 75 | 0.03 | 0.01 | 37 | 0.94 | 0.70 | 74 |
| ตะวันตก | 1.07 | 0.13 | 12 | 0.26 | 0.02 | 8 | 1.33 | 0.15 | 11 |
| ใต้ | 0.35 | 0.002 | 0.5 | 0.07 | | | 0.42 | 0.002 | 0.5 |
| ลุ่มน้ำเจ้าพระยา | 8.08 | 4.94 | 61 | 0.12 | 0.08 | 66 | 8.20 | 5.01 | 61 |
| ทั้งประเทศ | 16.97 | 7.43 | 44 | 0.58 | 0.14 | 25 | 17.55 | 7.57 | 43 |

กราฟเปรียบเทียบผลการปลูกข้าวนาปี รายสัปดาห์ในเขตทั้งประเทศ



กราฟเปรียบเทียบผลการปลูกข้าวนาปี รายสัปดาห์ในเขตลุ่มเจ้าพระยา





พื้นที่ปลูกข้าวในเขตชลประทานลุ่มน้ำเจ้าพระยาและลุ่มน้ำแม่กลอง

ลุ่มน้ำเจ้าพระยา

พื้นที่คาดการณ์นาปี ปี 2568/69
จำนวน 6.27 ล้านไร่

เพาะปลูกแล้ว 6.40 ล้านไร่

เจริญเติบโตและรอเก็บเกี่ยว 0.10 ล้านไร่

อายุ 11 สัปดาห์
6,073 ไร่ (1 เม.ย. 69)
ต้องการใช้น้ำ 0.54 ล้าน ลบ.ม.

อายุ 12 สัปดาห์
403 ไร่ (25 มี.ค. 69)
ต้องการใช้น้ำ 0.03 ล้าน ลบ.ม.

อายุ 13 สัปดาห์
7,690 ไร่ (18 มี.ค. 69)
ต้องการใช้น้ำ 0.22 ล้าน ลบ.ม.

อายุ 14 สัปดาห์
33,606 ไร่ (11 มี.ค. 69)
ต้องการใช้น้ำ 0.72 ล้าน ลบ.ม.

อายุ 15 สัปดาห์
2,131 ไร่ (4 มี.ค. 69)
ต้องการใช้น้ำ 0.01 ล้าน ลบ.ม.

อายุ 16 สัปดาห์
15,310 ไร่ (25 ก.พ. 69)
ไม่ต้องการใช้น้ำ

อายุ 17 สัปดาห์
4,764 ไร่ (18 ก.พ. 69)
ไม่ต้องการใช้น้ำ

อายุ 18 สัปดาห์
23,552 ไร่ (11 ก.พ. 69)
ไม่ต้องการใช้น้ำ

พื้นที่ 0.10 ล้านไร่ มีพื้นที่ปลูกข้าว 0.05 ล้านไร่
ที่ยังคงต้องการใช้น้ำอยู่ คิดเป็นจำนวน 1.52 ล้าน ลบ.ม.

เก็บเกี่ยว 6.30 ล้านไร่

นาปี 2 จำนวน 0.21 ล้านไร่

อายุ 6 สัปดาห์
120 ไร่ (6 พ.ค. 69)
ต้องการใช้น้ำ 0.03 ล้าน ลบ.ม.

อายุ 7 สัปดาห์
165 ไร่ (29 เม.ย. 69)
ต้องการใช้น้ำ 0.04 ล้าน ลบ.ม.

อายุ 8 สัปดาห์
430 ไร่ (22 เม.ย. 69)
ต้องการใช้น้ำ 0.09 ล้าน ลบ.ม.

อายุ 9 สัปดาห์
3,970 ไร่ (15 เม.ย. 69)
ต้องการใช้น้ำ 0.62 ล้าน ลบ.ม.

อายุ 10 สัปดาห์
13,747 ไร่ (8 เม.ย. 69)
ต้องการใช้น้ำ 1.71 ล้าน ลบ.ม.

อายุ 11 สัปดาห์
2,890 ไร่ (1 เม.ย. 69)
ต้องการใช้น้ำ 0.26 ล้าน ลบ.ม.

พื้นที่ 0.21 ล้านไร่
ต้องการใช้น้ำ 2.75 ล้าน ลบ.ม.

พื้นที่คาดการณ์นาปี ปี 2569
จำนวน 8.08 ล้านไร่

เพาะปลูกแล้ว 4.94 ล้านไร่

อายุ 1 สัปดาห์
901,436 ไร่ (10 มี.ย. 69)
ต้องการใช้น้ำ 236.92 ล้าน ลบ.ม.

อายุ 2 สัปดาห์
780,658 ไร่ (3 มี.ย. 69)
ต้องการใช้น้ำ 194.44 ล้าน ลบ.ม.

อายุ 3 สัปดาห์
1,375,849 ไร่ (27 พ.ค. 69)
ต้องการใช้น้ำ 362.33 ล้าน ลบ.ม.

อายุ 4 สัปดาห์
887,626 ไร่ (20 พ.ค. 69)
ต้องการใช้น้ำ 246.70 ล้าน ลบ.ม.

อายุ 5 สัปดาห์
710,220 ไร่ (13 พ.ค. 69)
ต้องการใช้น้ำ 187.30 ล้าน ลบ.ม.

อายุ 6 สัปดาห์
218,941 ไร่ (6 พ.ค. 69)
ต้องการใช้น้ำ 54.66 ล้าน ลบ.ม.

อายุ 7 สัปดาห์
37,830 ไร่ (29 เม.ย. 69)
ต้องการใช้น้ำ 9.06 ล้าน ลบ.ม.

อายุ 8 สัปดาห์
23,230 ไร่ (22 เม.ย. 69)
ต้องการใช้น้ำ 4.95 ล้าน ลบ.ม.

พื้นที่ 4.94 ล้านไร่
ต้องการใช้น้ำ 1,296.36 ล้าน ลบ.ม.

ลุ่มน้ำแม่กลอง

พื้นที่คาดการณ์นาปี ปี 2568/69
จำนวน 0.89 ล้านไร่

เพาะปลูกแล้ว 0.87 ล้านไร่

เจริญเติบโตและรอเก็บเกี่ยว 0.67 ล้านไร่

อายุ 7 สัปดาห์
- ไร่ (29 เม.ย. 69)
ต้องการใช้น้ำ - ล้าน ลบ.ม.

อายุ 9 สัปดาห์
- ไร่ (15 เม.ย. 69)
ต้องการใช้น้ำ - ล้าน ลบ.ม.

อายุ 11 สัปดาห์
211,428 ไร่ (1 เม.ย. 69)
ต้องการใช้น้ำ 16.84 ล้าน ลบ.ม.

อายุ 13 สัปดาห์
84,962 ไร่ (18 มี.ค. 69)
ต้องการใช้น้ำ 1.71 ล้าน ลบ.ม.

อายุ 15 สัปดาห์
18,976 ไร่ (4 มี.ค. 69)
ต้องการใช้น้ำ 0.08 ล้าน ลบ.ม.

อายุ 17 สัปดาห์
26,652 ไร่ (18 ก.พ. 69)
ไม่ต้องการใช้น้ำ

พื้นที่ 0.67 ล้านไร่ มีพื้นที่ปลูกข้าว 0.58 ล้านไร่
ที่ยังคงต้องการใช้น้ำอยู่ คิดเป็นจำนวน 47.20 ล้าน ลบ.ม.

อายุ 6 สัปดาห์
594 ไร่ (6 พ.ค. 69)
ต้องการใช้น้ำ 0.14 ล้าน ลบ.ม.

อายุ 8 สัปดาห์
95,859 ไร่ (22 เม.ย. 69)
ต้องการใช้น้ำ 18.60 ล้าน ลบ.ม.

อายุ 10 สัปดาห์
17,921 ไร่ (8 เม.ย. 69)
ต้องการใช้น้ำ 1.95 ล้าน ลบ.ม.

อายุ 12 สัปดาห์
130,896 ไร่ (25 มี.ค. 69)
ต้องการใช้น้ำ 7.47 ล้าน ลบ.ม.

อายุ 14 สัปดาห์
24,671 ไร่ (11 มี.ค. 69)
ต้องการใช้น้ำ 0.41 ล้าน ลบ.ม.

อายุ 16 สัปดาห์
35,027 ไร่ (25 ก.พ. 69)
ไม่ต้องการใช้น้ำ

อายุ 18 สัปดาห์
28,590 ไร่ (11 ก.พ. 69)
ไม่ต้องการใช้น้ำ

พื้นที่คาดการณ์นาปี ปี 2569
จำนวน 0.89 ล้านไร่

เพาะปลูกแล้ว 0.13 ล้านไร่

อายุ 4 สัปดาห์
54,322 ไร่ (20 พ.ค. 69)
ต้องการใช้น้ำ 12.67 ล้าน ลบ.ม.

อายุ 5 สัปดาห์
71,064 ไร่ (13 พ.ค. 69)
ต้องการใช้น้ำ 16.36 ล้าน ลบ.ม.

พื้นที่ 0.13 ล้านไร่
ต้องการใช้น้ำ 29.03 ล้าน ลบ.ม.



7

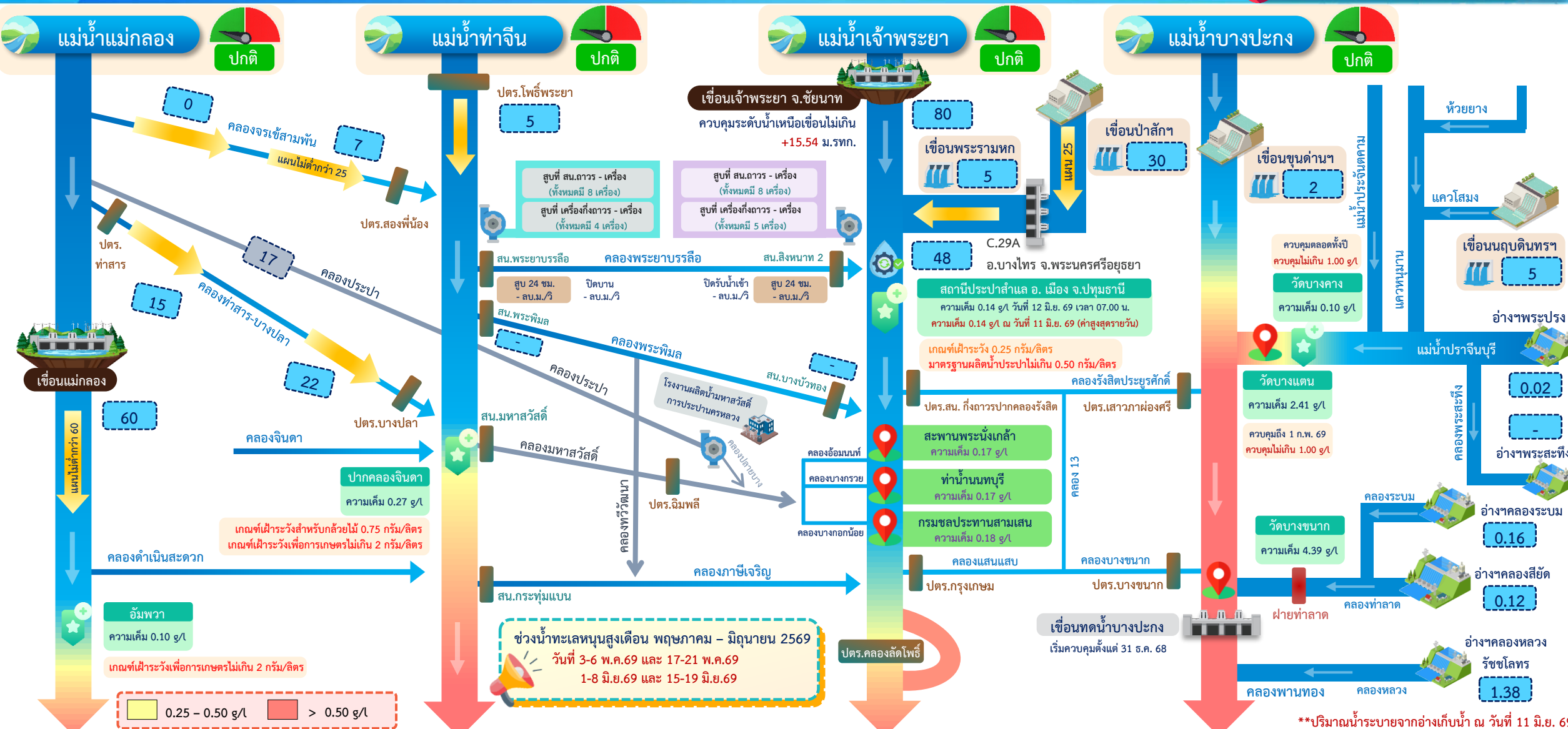
สถานการณ์ค่าความเค็ม 4 แม่น้ำสายหลัก

(เจ้าพระยา ท่าจีน แม่กลอง บางปะกง)



การบริหารจัดการน้ำเพื่อรักษาระบบนิเวศ (ความเค็ม) ใน 4 ลำน้ำสายหลัก

ข้อมูล ณ วันที่ 12 มิถุนายน 2569 เวลา 07.00 น.



จุดควบคุมความเค็ม (Salinity Control Points): จุดตรวจวัดความเค็ม (Salinity Monitoring Points): สถานีวัดน้ำ (Water Station):

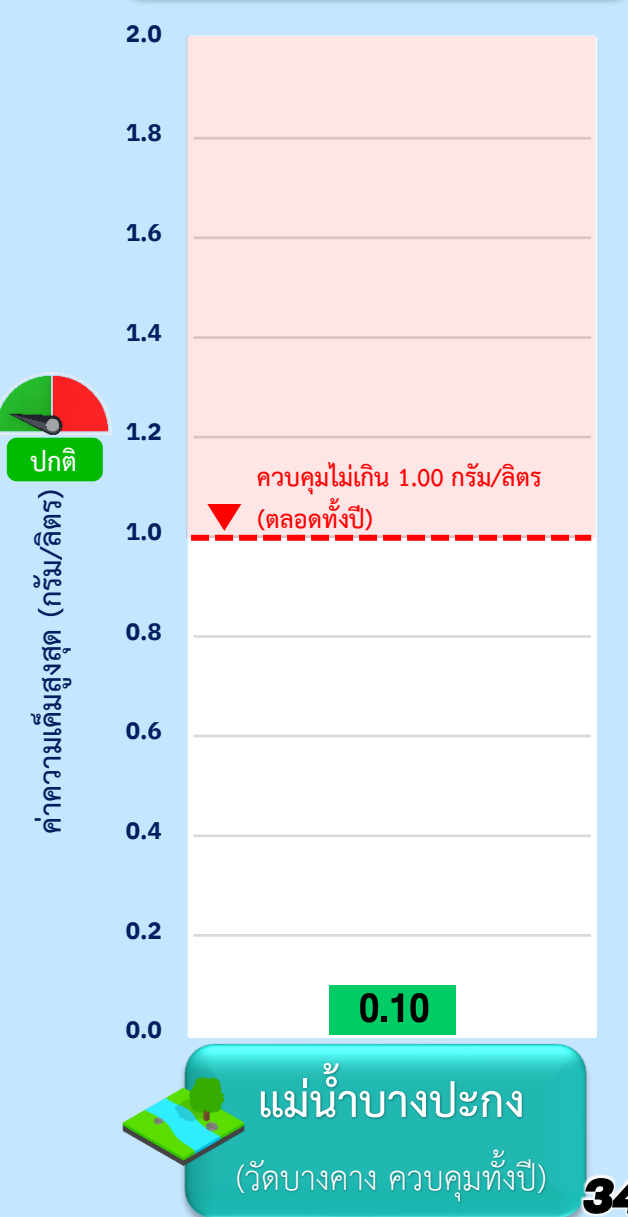
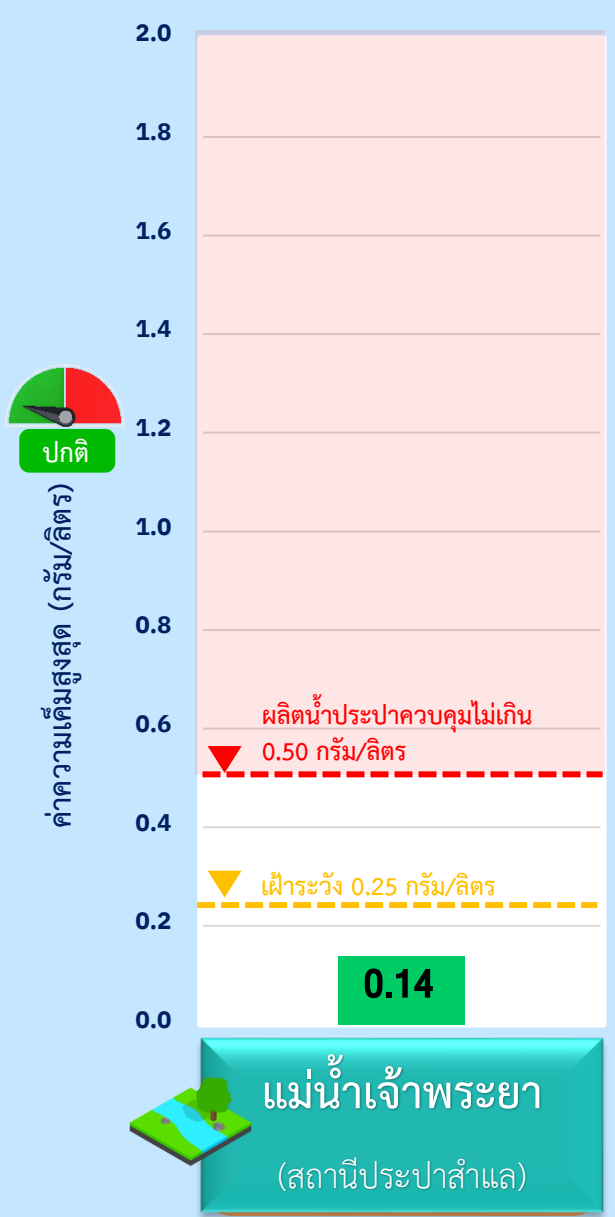
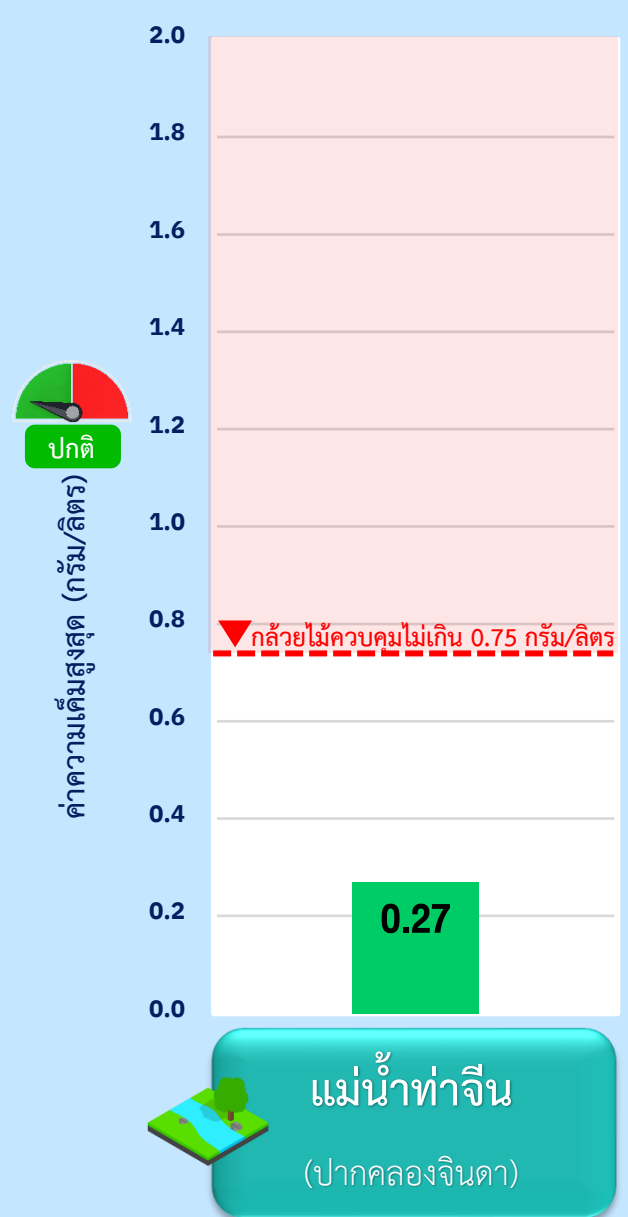
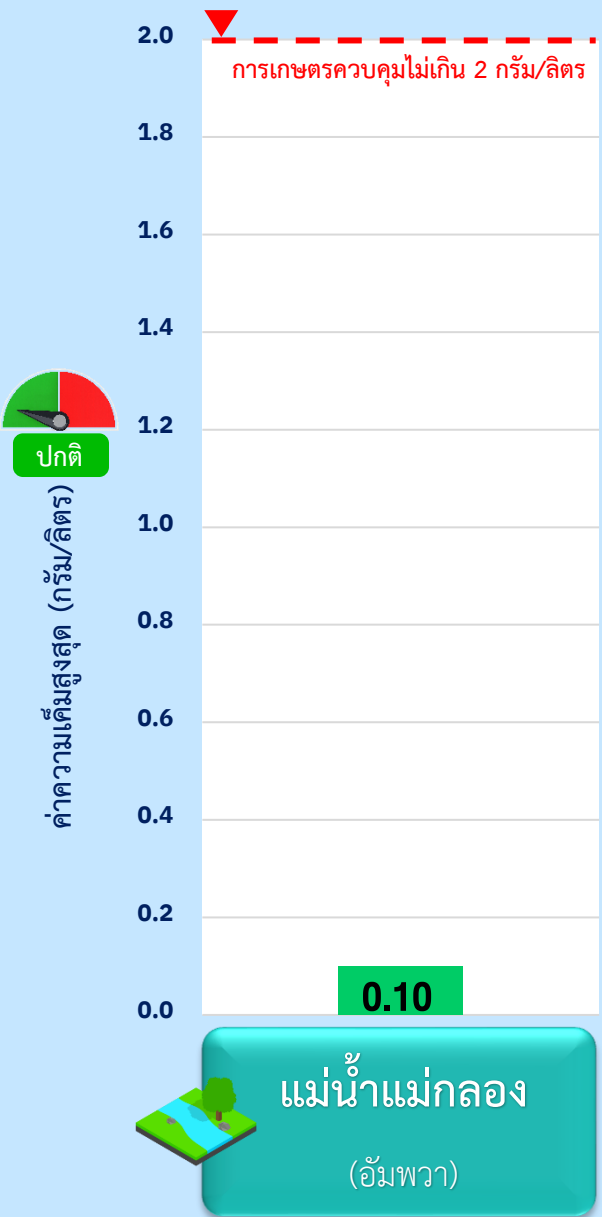
- อัตราการไหลเวลา 06.00 น. / คุณภาพน้ำเวลา 07.00 น.
 - หน่วยปริมาณการระบาย : ลูกบาศก์เมตร/วินาที
 - หน่วยปริมาณความเค็ม : กรัม/ลิตร

**ปริมาณน้ำระบายจากอ่างเก็บน้ำ ณ วันที่ 11 มิ.ย. 69



ติดตามสถานการณ์ค่าความเค็มใน 4 ลำน้ำสายหลัก

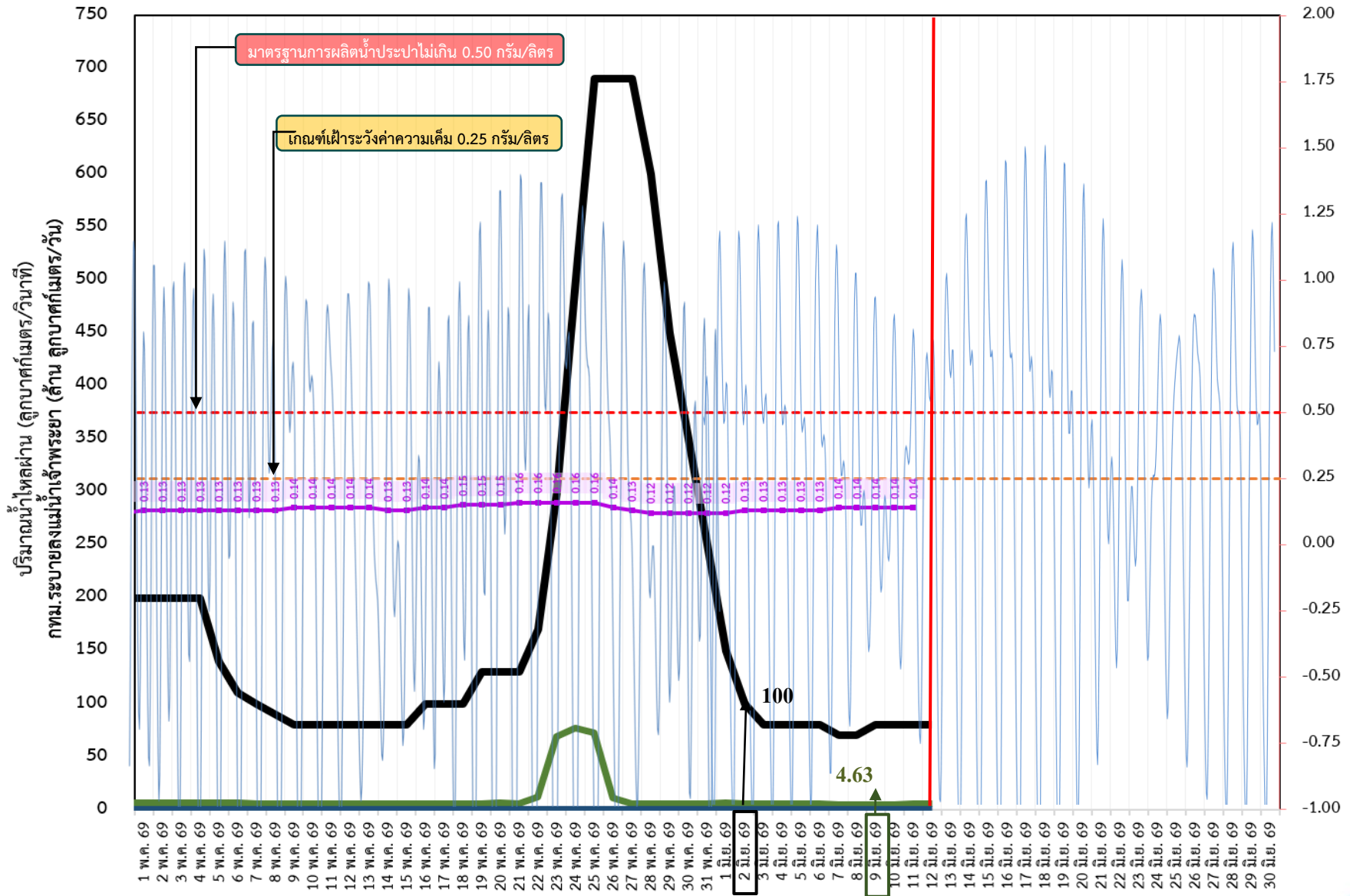
ข้อมูล ณ วันที่ 12 มิถุนายน 2569 เวลา 07.00 น.





ติดตามสถานการณ์ค่าความเค็มในแม่น้ำเจ้าพระยา

ข้อมูล ณ วันที่ 12 มิถุนายน 2569



| | | |
|-------------------------------|-------|--------------|
| เขื่อนเจ้าพระยา | 80.00 | ลบ.ม./วินาที |
| เขื่อนพระรามหก | 5.48 | ลบ.ม./วินาที |
| สน.สิงหนาท 2 | 0.00 | ลบ.ม./วินาที |
| ความเค็มสำแล | 0.14 | กรัม/ลิตร |
| (สูงสุด ณ วันที่ 11 มิ.ย. 69) | | |

หมายเหตุ
 - สน.สิงหนาท 2 **หยุดสูบน้ำ** สำหรับรักษาค่าความเค็มในแม่น้ำเจ้าพระยา

- สถิติความเค็มสูงสุดรายวัน**
- 17 พ.ค. 2553 1.10 กรัม/ลิตร
 - 05 มิ.ย. 2556 0.57 กรัม/ลิตร
 - 15 ก.พ. 2557 1.92 กรัม/ลิตร
 - 18 ก.ค. 2558 1.09 กรัม/ลิตร
 - 27 พ.ค. 2559 0.87 กรัม/ลิตร
 - 27 ก.พ. 2560 0.84 กรัม/ลิตร
 - 28 ธ.ค. 2562 2.19 กรัม/ลิตร
 - 13 ม.ค. 2563 1.36 กรัม/ลิตร
 - 30 ม.ค. 2564 2.53 กรัม/ลิตร
 - 17 พ.ค. 2565 0.26 กรัม/ลิตร
 - 12 ส.ค. 2566 0.30 กรัม/ลิตร
 - 13 พ.ค. 2567 1.52 กรัม/ลิตร
 - 12 พ.ค. 2568 0.20 กรัม/ลิตร

- ระบายเขื่อนเจ้าพระยา (ลบ.ม./วินาที)
- ระบายเขื่อนพระรามหก (ลบ.ม./วินาที)
- สน.สิงหนาท 2 (ระบายลงเจ้าพระยา) (ลบ.ม./วินาที)
- ความเค็มสูงสุด (สำแล) ปี 2569 (กรัม/ลิตร)

3 วัน จากเขื่อนพระรามหก
 10 วัน จากเขื่อนเจ้าพระยา
รวม 104.63 ลบ.ม./วินาที



8

คาดการณ์ปริมาณน้ำในอ่างฯ



คาดการณ์ปริมาณน้ำอ่างเก็บน้ำขนาดใหญ่ 35 แห่งในช่วงฤดูแล้ง 2568/69 **1 กรณี**

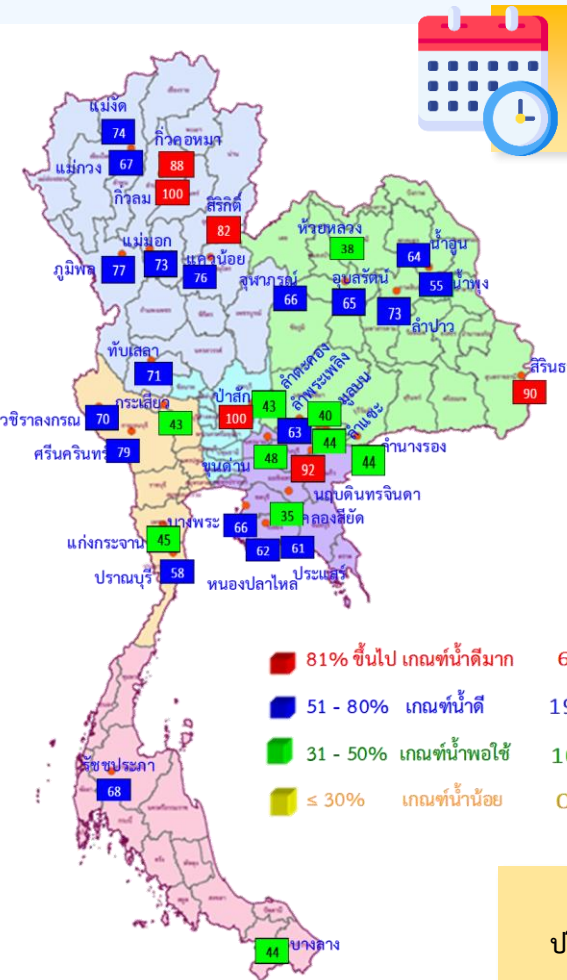


สถิติและคาดการณ์ปริมาณน้ำอ่างเก็บน้ำขนาดใหญ่

35 แห่งในช่วงฤดูฝน 2568/69 **1 กรณี**

| ปี | ปริมาณน้ำ (ล้าน ลบ.ม.) | % | น้ำใช้การ (ล้าน ลบ.ม.) | % |
|-------------------------------------|---------------------------|----|---------------------------|----|
| 1 พ.ย. 64 | 53,999 | 76 | 30,457 | 64 |
| 1 พ.ย. 65 | 59,399 | 84 | 35,862 | 76 |
| 1 พ.ย. 66 | 56,386 | 79 | 32,849 | 69 |
| 1 พ.ย. 67 | 59,127 | 83 | 35,588 | 75 |
| 1 พ.ย. 68 | 62,924 | 89 | 39,385 | 83 |
| 1 พ.ค. 69 น้ำเฉลี่ย (Percentile 50) | 57,156 | 81 | 33,590 | 71 |
| 1 พ.ค. 69 นำน้อย (Percentile 20) | 47,913 | 68 | 24,348 | 51 |
| 1 พ.ย. 69 คาดการณ์ TMD | 52,657 | 74 | 29,092 | 61 |

หมายเหตุ ปริมาณน้ำคาดการณ์อ่างเก็บน้ำการไฟฟ้า 10 แห่ง คาดการณ์ ณ วันที่ 7 พ.ค. 69



1 พ.ย. 69
(กรณีคาดการณ์ TMD)

คาดการณ์ 1 พฤศจิกายน 2569
ปริมาณน้ำใช้การน้อยกว่า ปี 2568
10,293 ล้าน ลบ.ม.

| ปี พ.ศ. | ปริมาณน้ำ (ล้าน ลบ.ม.) | % | น้ำใช้การ (ล้าน ลบ.ม.) | % |
|---------|---------------------------|----|---------------------------|----|
| 2569 | 52,657 | 74 | 29,092 | 61 |



คาดการณ์ปริมาณน้ำใช้การใน 4 เขื่อนหลัก ณ วันที่ 1 พ.ย. 2569

เขื่อนภูมิพล

| ปี | ปริมาณ (ล้าน ลบ.ม.) | % | น้ำใช้การ (ล้าน ลบ.ม.) | % |
|-------------------------------------|---------------------|----|------------------------|----|
| 1 พ.ย. 68 | 12,807 | 95 | 9,007 | 93 |
| 1 พ.ย. 69 น้ำเฉลี่ย (Percentile 50) | 10,227 | 76 | 6,427 | 67 |
| 1 พ.ย. 69 นำน้อย (Percentile 20) | 9,033 | 67 | 5,233 | 54 |
| 1 พ.ย. 69 คาดการณ์ TMD | 10,299 | 77 | 6,499 | 67 |

เขื่อนสิริกิติ์

| ปี | ปริมาณ (ล้าน ลบ.ม.) | % | น้ำใช้การ (ล้าน ลบ.ม.) | % |
|-------------------------------------|---------------------|----|------------------------|----|
| 1 พ.ย. 68 | 9,243 | 97 | 6,393 | 96 |
| 1 พ.ย. 69 น้ำเฉลี่ย (Percentile 50) | 8,211 | 86 | 5,361 | 80 |
| 1 พ.ย. 69 นำน้อย (Percentile 20) | 6,973 | 73 | 4,123 | 62 |
| 1 พ.ย. 69 คาดการณ์ TMD | 7,758 | 82 | 4,908 | 74 |

เขื่อนแควน้อยบำรุงแดน

| ปี | ปริมาณ (ล้าน ลบ.ม.) | % | น้ำใช้การ (ล้าน ลบ.ม.) | % |
|-------------------------------------|---------------------|-----|------------------------|-----|
| 1 พ.ย. 68 | 946 | 100 | 903 | 100 |
| 1 พ.ย. 69 น้ำเฉลี่ย (Percentile 50) | 939 | 100 | 896 | 100 |
| 1 พ.ย. 69 นำน้อย (Percentile 20) | 614 | 65 | 571 | 64 |
| 1 พ.ย. 69 คาดการณ์ TMD | 717 | 76 | 674 | 75 |

เขื่อนป่าสักชลสิทธิ์

| ปี | ปริมาณ (ล้าน ลบ.ม.) | % | น้ำใช้การ (ล้าน ลบ.ม.) | % |
|-------------------------------------|---------------------|-----|------------------------|-----|
| 1 พ.ย. 68 | 944 | 98 | 941 | 98 |
| 1 พ.ย. 69 น้ำเฉลี่ย (Percentile 50) | 960 | 100 | 957 | 100 |
| 1 พ.ย. 69 นำน้อย (Percentile 20) | 960 | 100 | 957 | 100 |
| 1 พ.ย. 69 คาดการณ์ TMD | 960 | 100 | 957 | 100 |

ปริมาณน้ำใช้การ 4 เขื่อนหลัก

1 พฤศจิกายน 2568
17,244 ล้าน ลบ.ม.

คาดการณ์ 1 พฤศจิกายน 2569
13,038 ล้าน ลบ.ม.

คาดการณ์ปริมาณน้ำรวม 4 เขื่อนหลัก

| ปี | ปริมาณน้ำ (ล้าน ลบ.ม.) | % | น้ำใช้การ (ล้าน ลบ.ม.) | % |
|-------------------------------------|------------------------|----|------------------------|----|
| 1 พ.ย. 68 | 23,940 | 96 | 17,244 | 95 |
| 1 พ.ย. 69 น้ำเฉลี่ย (Percentile 50) | 20,337 | 82 | 13,641 | 75 |
| 1 พ.ย. 69 นำน้อย (Percentile 20) | 17,580 | 71 | 10,884 | 60 |
| 1 พ.ย. 69 คาดการณ์ TMD | 19,734 | 79 | 13,038 | 72 |



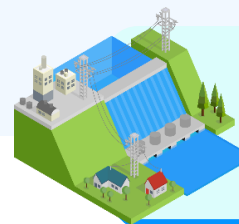
คาดการณ์ปริมาณน้ำใช้การใน 2 เขื่อนหลัก ณ วันที่ 1 พ.ย. 2569

เขื่อนศรีนครินทร์

| ปี | ปริมาณ (ล้าน ลบ.ม.) | % | น้ำใช้การ (ล้าน ลบ.ม.) | % |
|-------------------------------------|------------------------|----|---------------------------|----|
| 1 ก.ค. 68 | 12,698 | 72 | 2,433 | 33 |
| 1 ก.ค. 69 น้ำเฉลี่ย (Percentile 50) | 13,702 | 77 | 3,437 | 46 |
| 1 ก.ค. 69 นำน้อย (Percentile 20) | 13,619 | 77 | 3,354 | 45 |
| 1 ก.ค. 69 คาดการณ์ TMD | 13,774 | 78 | 3,509 | 47 |

เขื่อนวชิราลงกรณ

| ปี | ปริมาณ (ล้าน ลบ.ม.) | % | น้ำใช้การ (ล้าน ลบ.ม.) | % |
|-------------------------------------|------------------------|----|---------------------------|----|
| 1 ก.ค. 68 | 4,994 | 56 | 1,982 | 34 |
| 1 ก.ค. 69 น้ำเฉลี่ย (Percentile 50) | 3,970 | 45 | 958 | 16 |
| 1 ก.ค. 69 นำน้อย (Percentile 20) | 3,760 | 42 | 748 | 13 |
| 1 ก.ค. 69 คาดการณ์ TMD | 3,932 | 44 | 920 | 16 |



คาดการณ์ปริมาณน้ำรวม 2 เขื่อนหลัก

| ปี | ปริมาณน้ำ (ล้าน ลบ.ม.) | % | น้ำใช้การ (ล้าน ลบ.ม.) | % |
|-------------------------------------|---------------------------|----|---------------------------|----|
| 1 ก.ค. 68 | 17,692 | 66 | 4,415 | 33 |
| 1 ก.ค. 69 น้ำเฉลี่ย (Percentile 50) | 17,672 | 66 | 4,395 | 33 |
| 1 ก.ค. 69 นำน้อย (Percentile 20) | 17,379 | 65 | 4,102 | 31 |
| 1 ก.ค. 69 คาดการณ์ TMD | 17,706 | 67 | 4,429 | 33 |

ปริมาณน้ำใช้การ 2 เขื่อนหลัก

1 กรกฎาคม 2569
4,415 ล้าน ลบ.ม.

คาดการณ์ 1 พฤศจิกายน 2569
4,429 ล้าน ลบ.ม.

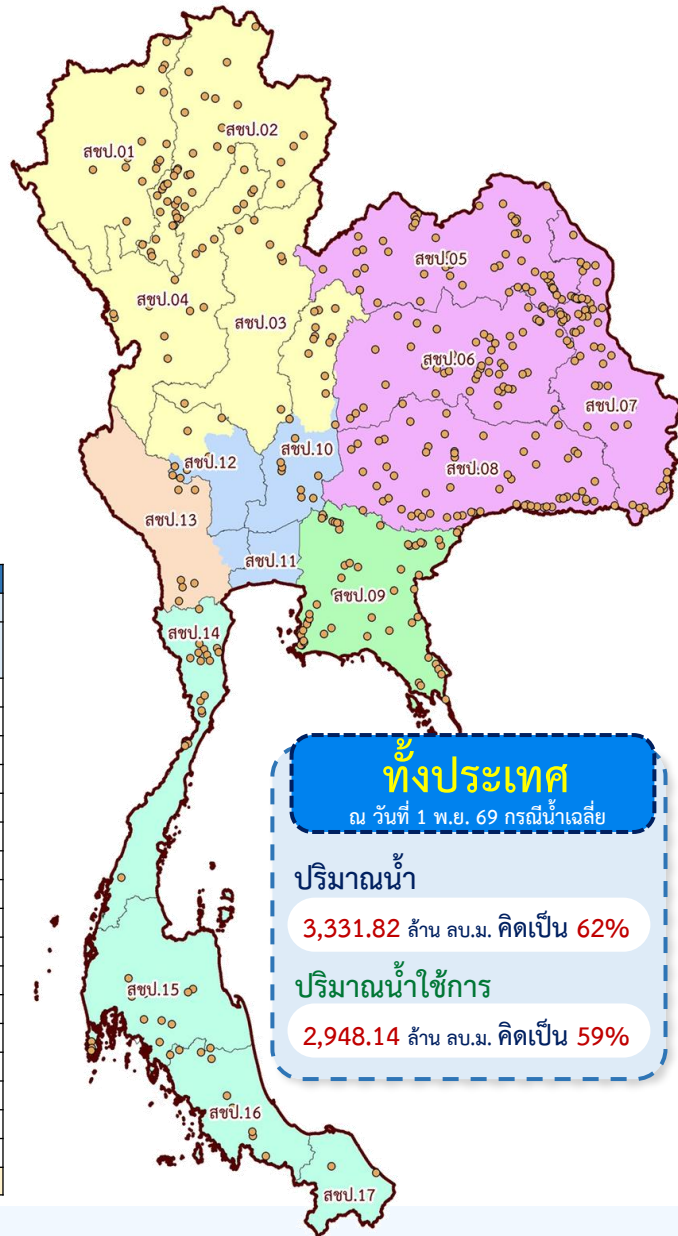


คาดการณ์ปริมาณน้ำอ่างเก็บน้ำขนาดกลาง ณ วันที่ 1 พ.ย. 2569

สรุปคาดการณ์ปริมาณน้ำ

| ภาค | คาดการณ์ปริมาณน้ำ ณ วันที่ 1 พ.ย. 69 | | | | | |
|---------------------|--------------------------------------|-----------|---------------------------|-----------|---------------------------|-----------|
| | กรณีน้ำน้อย | | กรณีน้ำเฉลี่ย | | กรณีน้ำมาก | |
| | ปริมาณน้ำ (ล้าน ลบ.ม.) | % | ปริมาณน้ำ (ล้าน ลบ.ม.) | % | ปริมาณน้ำ (ล้าน ลบ.ม.) | % |
| กลาง | 190.61 | 39 | 336.23 | 70 | 416.29 | 86 |
| ตะวันออก | 327.38 | 32 | 731.61 | 72 | 948.36 | 93 |
| ตะวันออกเฉียงเหนือ | 669.74 | 33 | 1,234.30 | 60 | 1,591.98 | 78 |
| ใต้ | 284.94 | 42 | 524.81 | 77 | 614.90 | 91 |
| เหนือ | 364.10 | 31 | 504.88 | 43 | 639.37 | 54 |
| ผลรวมทั้งหมด | 1,836.78 | 34 | 3,331.82 | 62 | 4,210.90 | 78 |

| สำนักงานชลประทาน | คาดการณ์ปริมาณน้ำ ณ วันที่ 1 พ.ย. 69 | | | | | |
|---------------------|--------------------------------------|-----------|---------------------------|-----------|---------------------------|-----------|
| | กรณีน้ำน้อย | | กรณีน้ำเฉลี่ย | | กรณีน้ำมาก | |
| | ปริมาณน้ำ (ล้าน ลบ.ม.) | % | ปริมาณน้ำ (ล้าน ลบ.ม.) | % | ปริมาณน้ำ (ล้าน ลบ.ม.) | % |
| สขป.1 | 41.63 | 35 | 62.77 | 52 | 84.53 | 70 |
| สขป.2 | 132.05 | 36 | 177.58 | 48 | 217.16 | 58 |
| สขป.3 | 61.85 | 26 | 99.84 | 43 | 117.95 | 50 |
| สขป.4 | 131.28 | 36 | 182.84 | 51 | 226.45 | 63 |
| สขป.5 | 115.09 | 29 | 220.37 | 55 | 302.96 | 76 |
| สขป.6 | 126.30 | 31 | 236.89 | 58 | 317.30 | 77 |
| สขป.7 | 101.00 | 26 | 199.62 | 52 | 260.41 | 68 |
| สขป.8 | 327.36 | 38 | 577.42 | 68 | 711.30 | 84 |
| สขป.9 | 327.38 | 32 | 731.61 | 72 | 948.36 | 93 |
| สขป.10 | 139.18 | 41 | 199.30 | 58 | 224.25 | 65 |
| สขป.11 | - | - | - | - | - | - |
| สขป.12 | 4.00 | 5 | 34.33 | 46 | 50.82 | 68 |
| สขป.13 | 44.72 | 27 | 84.45 | 52 | 134.50 | 82 |
| สขป.14 | 44.24 | 20 | 134.04 | 62 | 192.85 | 89 |
| สขป.15 | 170.33 | 61 | 235.72 | 85 | 240.20 | 86 |
| สขป.16 | 70.31 | 39 | 153.94 | 86 | 178.12 | 99 |
| สขป.17 | 0.05 | 1 | 1.11 | 23 | 3.73 | 76 |
| ผลรวมทั้งหมด | 1,836.78 | 34 | 3,331.82 | 62 | 4,210.90 | 78 |



สรุปคาดการณ์ปริมาณน้ำใช้การ

| ภาค | คาดการณ์ปริมาณน้ำใช้การ ณ วันที่ 1 พ.ย. 69 | | | | | |
|---------------------|--|-----------|---------------------------|-----------|---------------------------|-----------|
| | กรณีน้ำน้อย | | กรณีน้ำเฉลี่ย | | กรณีน้ำมาก | |
| | ปริมาณน้ำ (ล้าน ลบ.ม.) | % | ปริมาณน้ำ (ล้าน ลบ.ม.) | % | ปริมาณน้ำ (ล้าน ลบ.ม.) | % |
| กลาง | 164.57 | 36 | 310.18 | 68 | 390.25 | 85 |
| ตะวันออก | 271.78 | 28 | 676.01 | 70 | 892.75 | 93 |
| ตะวันออกเฉียงเหนือ | 514.16 | 27 | 1,078.71 | 57 | 1,436.39 | 76 |
| ใต้ | 232.03 | 37 | 471.90 | 75 | 561.98 | 90 |
| เหนือ | 270.57 | 25 | 411.34 | 38 | 545.84 | 50 |
| ผลรวมทั้งหมด | 1,453.10 | 29 | 2,948.14 | 59 | 3,827.22 | 76 |

| สำนักงานชลประทาน | คาดการณ์ปริมาณน้ำใช้การ ณ วันที่ 1 พ.ย. 69 | | | | | |
|---------------------|--|-----------|---------------------------|-----------|---------------------------|-----------|
| | กรณีน้ำน้อย | | กรณีน้ำเฉลี่ย | | กรณีน้ำมาก | |
| | ปริมาณน้ำ (ล้าน ลบ.ม.) | % | ปริมาณน้ำ (ล้าน ลบ.ม.) | % | ปริมาณน้ำ (ล้าน ลบ.ม.) | % |
| สขป.1 | 35.16 | 31 | 56.30 | 50 | 78.06 | 69 |
| สขป.2 | 101.94 | 30 | 147.48 | 43 | 187.05 | 55 |
| สขป.3 | 43.04 | 20 | 81.03 | 38 | 99.14 | 46 |
| สขป.4 | 104.03 | 31 | 155.59 | 47 | 199.20 | 60 |
| สขป.5 | 80.35 | 22 | 185.64 | 51 | 268.23 | 74 |
| สขป.6 | 92.29 | 25 | 202.87 | 54 | 283.29 | 75 |
| สขป.7 | 72.61 | 20 | 171.24 | 48 | 232.03 | 65 |
| สขป.8 | 268.90 | 34 | 518.96 | 65 | 652.85 | 82 |
| สขป.9 | 271.78 | 28 | 676.01 | 70 | 892.75 | 93 |
| สขป.10 | 116.67 | 36 | 176.79 | 55 | 201.74 | 63 |
| สขป.11 | - | - | - | - | - | - |
| สขป.12 | - | 0 | 30.33 | 43 | 46.82 | 66 |
| สขป.13 | 34.29 | 22 | 74.02 | 48 | 124.07 | 81 |
| สขป.14 | 30.10 | 15 | 119.90 | 59 | 178.71 | 89 |
| สขป.15 | 136.51 | 56 | 201.90 | 82 | 206.37 | 84 |
| สขป.16 | 65.41 | 37 | 149.04 | 85 | 173.22 | 99 |
| สขป.17 | - | 0 | 1.06 | 22 | 3.68 | 75 |
| ผลรวมทั้งหมด | 1,453.10 | 29 | 2,948.14 | 59 | 3,827.22 | 76 |



9

มาตรการบริหารจัดการน้ำ และการให้ความช่วยเหลือ

9

มาตรการ

กนช. เห็นชอบ เมื่อวันที่ 29 เม.ย. 2569



“รับมือฤดูฝน ปี 2569”



1 คาดการณ์ชี้เป้า
และแจ้งเตือน



พื้นที่เสี่ยงน้ำท่วม
และพื้นที่เสี่ยงฝนทิ้งช่วง
(ก่อนฤดูฝน - ตลอดช่วงฤดูฝน)

2 กบทวน ปรับปรุง



เกณฑ์บริหารจัดการน้ำ
ในแหล่งน้ำ อาคารควบคุม
บังคับน้ำอย่างบูรณาการใน
ระบบลุ่มน้ำ และกลุ่มลุ่มน้ำ
(ก่อนฤดูฝน - ตลอดช่วงฤดูฝน)

3 เตรียมความพร้อม
เครื่องจักรเครื่องมือ



อาคารชลศาสตร์ ระบบระบายน้ำ
โทรมาตร บุคลากรประจำ
พื้นที่เสี่ยง ให้สามารถรองรับ
สถานการณ์ในช่วงน้ำหลาก
และฝนทิ้งช่วง
(ก่อนฤดูฝน - ตลอดช่วงฤดูฝน)

4 ตรวจสอบ
พร้อมติดตาม
ความมั่นคง
ปลอดภัย



คันกั้นน้ำ ทำนบ พ้องกันน้ำ
(ก่อนฤดูฝน - ตลอดช่วงฤดูฝน)

5 เพิ่มประสิทธิภาพ



การระบายน้ำ
อย่างเป็นระบบ
(ก่อนฤดูฝน - ตลอดช่วงฤดูฝน)

6 จัดตั้งศูนย์บริหาร
จัดการน้ำ
ก่อนเกิดภัย
(ตลอดช่วงฤดูฝน)



7 เร่งพัฒนา
และเก็บกักน้ำ



ในแหล่งน้ำทุกประเภท
ช่วงปลายฤดูฝน
(ตลอดช่วงฤดูฝน)

8 สร้างการรับรู้
ความเสี่ยง
และสร้างความ
เข้มแข็งเครือข่าย

ในการติดตาม
เฝ้าระวัง
รับมือภัยด้านน้ำ
(ก่อนฤดูฝน - ตลอดช่วงฤดูฝน)

9 ติดตามประเมินผล



ปรับมาตรการให้สอดคล้อง
กับสถานการณ์ภัย
(ตลอดช่วงฤดูฝน)



www.onwr.go.th



onwrnews



ONWRnews

จัดทำโดย กองบริหารจัดการลุ่มน้ำ สททช.



มาตรการบริหารจัดการน้ำ ฤดูฝน ปี 2569

กรมชลประทาน

เพื่อให้ปริมาณน้ำต้นทุน
ในอ่างเก็บน้ำมีเพียงพอ
สำหรับการใช้น้ำตลอดฤดูฝน ปี 2569
และกักเก็บไว้ใช้ฤดูแล้ง ปี 2569/70



จัดสรรน้ำเพื่อการ
อุปโภค-บริโภค
และรักษาระบบนิเวศ
ให้เพียงพอตลอดทั้งปี



ส่งเสริมการปลูกพืชฤดูฝน
ให้ใช้น้ำฝนเป็นหลัก
ใช้น้ำชลประทานเสริม
กรณีฝนทิ้งช่วงเท่านั้น



บริหารจัดการน้ำทำ
ให้มีประสิทธิภาพสูงสุด
ด้วยระบบและ
อาคารชลประทาน



กักเก็บน้ำในเขื่อน
ให้เต็มศักยภาพ
ไม่ต่ำกว่าเกณฑ์กักเก็บน้ำต่ำสุด
ตามช่วงเวลา เพื่อความมั่นคง
ด้านน้ำและรักษาระบบนิเวศ



วางแผนป้องกัน
และบรรเทาอุทกภัย

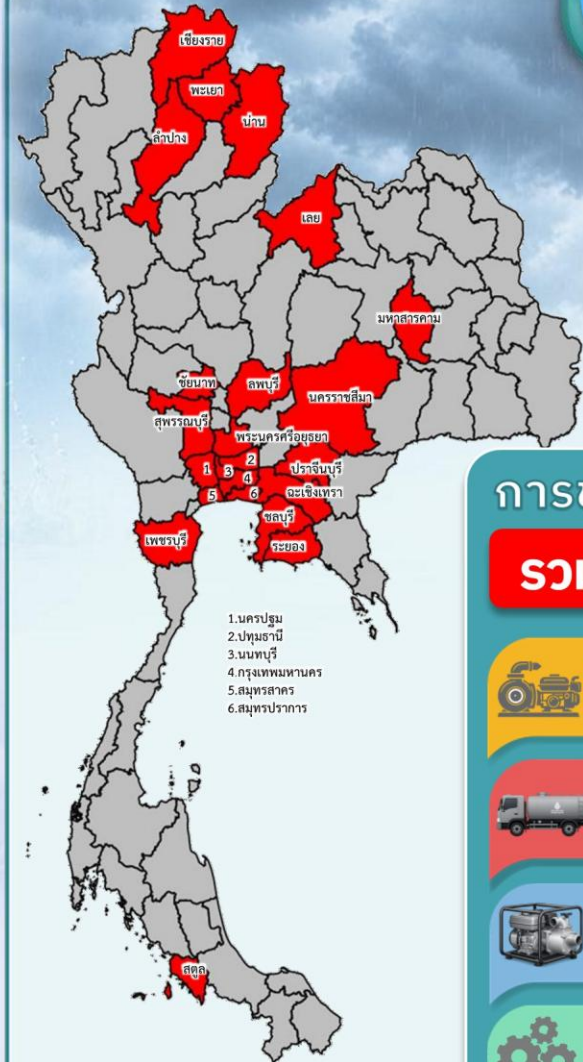


สรุปการให้ความช่วยเหลือเครื่องจักร-เครื่องมือ ฤดูฝน ปี2569



ประจำสัปดาห์

(1 มิ.ย. 69 – 7 มิ.ย. 69)



- 1. นครปฐม
- 2. ปทุมธานี
- 3. นนทบุรี
- 4. กรุงเทพมหานคร
- 5. สมุทรสาคร
- 6. สมุทรปราการ



ช่วยเหลือประจำสัปดาห์

รวม **23** จังหวัด

การช่วยเหลือทั้งหมด

รวม **158** หน่วย ผล

เครื่องสูบน้ำ **157** เครื่อง
ปริมาณน้ำที่สูบ 38,470,840 ลิตร

รถบรรทุกน้ำ **1** คัน
ปริมาณน้ำ 6,000 ลิตร

เครื่องผลักดันน้ำ - เครื่อง

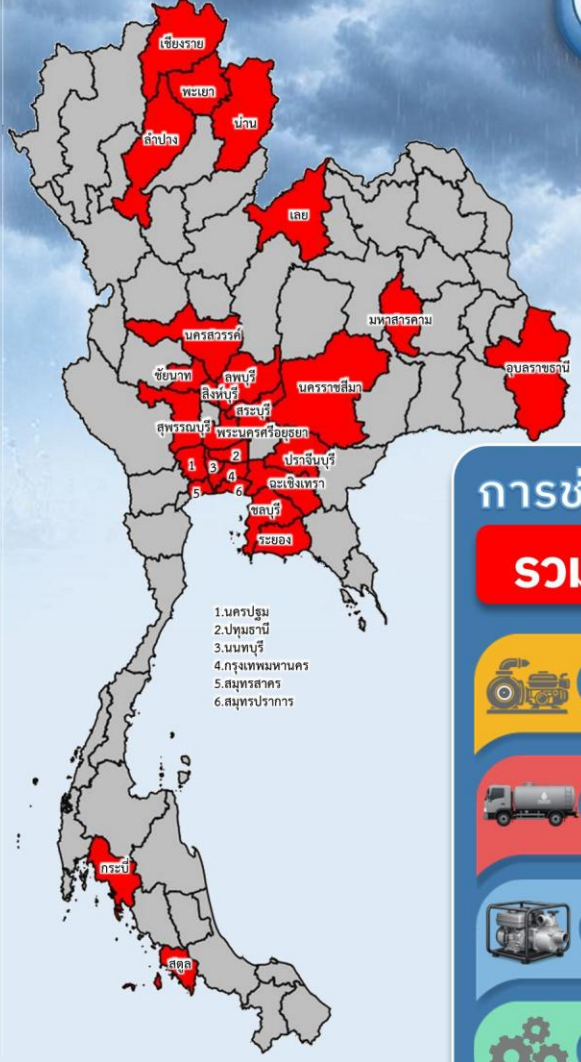
เครื่องจักรอื่นๆ - หน่วย

ข้อมูล ณ วันที่ 8 มิ.ย. 69



สะสมฤดูฝน

(1 พ.ค. 69 – 7 มิ.ย. 69)



- 1. นครปฐม
- 2. ปทุมธานี
- 3. นนทบุรี
- 4. กรุงเทพมหานคร
- 5. สมุทรสาคร
- 6. สมุทรปราการ



ช่วยเหลือสะสม

รวม **27** จังหวัด

การช่วยเหลือทั้งหมด

รวม **233** หน่วย ผล

เครื่องสูบน้ำ **222** เครื่อง
ปริมาณน้ำที่สูบ 62,829,700 ลิตร

รถบรรทุกน้ำ **1** คัน
ปริมาณน้ำ 6,000 ลิตร

เครื่องผลักดันน้ำ - เครื่อง

เครื่องจักรอื่นๆ **10** หน่วย



ประชาสัมพันธ์สถานการณ์น้ำและการบริหารจัดการน้ำฤดูฝน ปี 2569

ระหว่างวันที่ 1 - 7 มิถุนายน 2569

ศูนย์การเรียนรู้การเพิ่มประสิทธิภาพการผลิตสินค้าเกษตร (ศพก.)

| | |
|---------------|----------------|
| จำนวน | เกษตรกร |
| 3 ครั้ง | 27 คน |
| สะสม 15 ครั้ง | สะสม 202 คน |

คณะกรรมการจัดการชลประทาน (JMC)

| | |
|---------------|----------------|
| จำนวน | เกษตรกร |
| 8 ครั้ง | 438 คน |
| สะสม 24 ครั้ง | สะสม 850 คน |

กลุ่มผู้ใช้น้ำ

| | |
|----------------|----------------|
| จำนวน | เกษตรกร |
| 43 ครั้ง | 572 คน |
| สะสม 180 ครั้ง | สะสม 3,732 คน |

การประชาสัมพันธ์อื่นๆ

| |
|------------------|
| จำนวน |
| 598 ครั้ง |
| สะสม 1,527 ครั้ง |

จำนวนครั้ง
ประชาสัมพันธ์
652 ครั้ง
สะสม **1,746** ครั้ง

จำนวนเกษตรกร
ที่ได้รับการฟังประชาสัมพันธ์
1,037 คน
สะสม **4,784** คน



ข้อมูลสะสม ตั้งแต่วันที่ 1 พ.ค.69

ฝ่ายประมวลและวิเคราะห์สถานการณ์น้ำ ส่วนประมวลวิเคราะห์สถานการณ์น้ำ สำนักบริหารจัดการน้ำและอุทกวิทยา



กรมชลประทาน



02 669 2560 หรือ



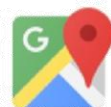
www.wmsc.rid.go.th/
www.swoc.rid.go.th/



wmsc.1460@gmail.com



SWOC RID



อาคาร 99 ปี ม.ล.ชูชาติ กำภู
กรมชลประทาน กรุงเทพมหานคร