



กรมชลประทาน

สถานการณ์ และการบริหารจัดการน้ำ

ฤดูฝน ปี 2569

19 พฤษภาคม 2569

ศูนย์ปฏิบัติการน้ำอัจฉริยะ (SWOC)

สำนักบริหารจัดการน้ำและอุทกวิทยา กรมชลประทาน





1

สภาพภูมิอากาศ และปริมาณฝน

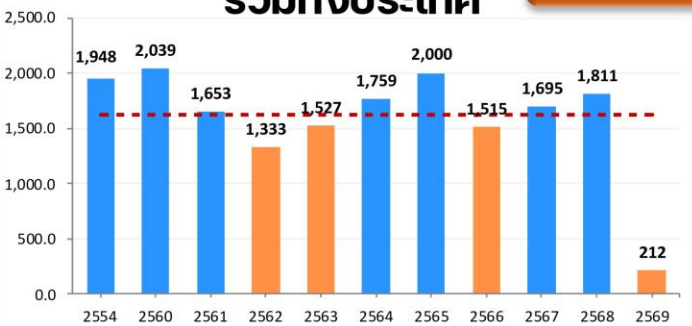


ปริมาณฝนสะสม (1 ม.ค. - 17 พ.ค. 2569)

ฝนสะสมต่ำกว่าค่าปกติ **-27%**

รวมทั้งประเทศ

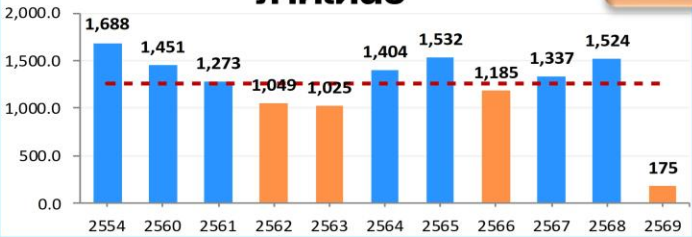
ค่าเฉลี่ยทั้งปี 1,622 มม.



ปี	2569	2568
ฝน	212.4	333.4
ค่าเฉลี่ย	291.2	291.2
ผลต่าง	-78.8	+42.2
%	-27%	+14%

ภาคเหนือ

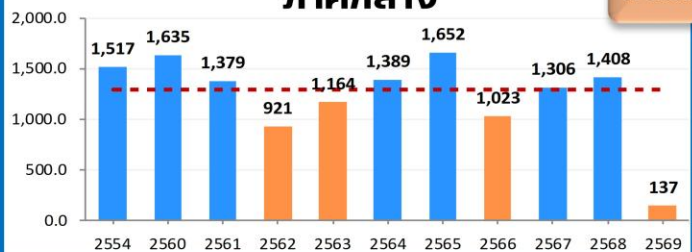
ค่าเฉลี่ยทั้งปี 1,253.8 มม.



ปี	2569	2568
ฝน	175.2	240.9
ค่าเฉลี่ย	215.2	215.2
ผลต่าง	-40.0	+25.7
%	-19%	+12%

ภาคกลาง

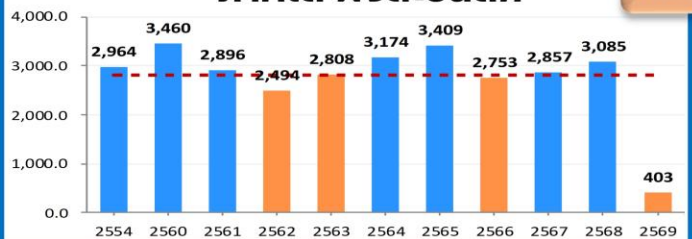
ค่าเฉลี่ยทั้งปี 1,292.3 มม.



ปี	2569	2568
ฝน	136.6	268.8
ค่าเฉลี่ย	231.2	231.2
ผลต่าง	-94.6	+37.6
%	-41%	+16%

ภาคใต้ฝั่งตะวันตก

ค่าเฉลี่ยทั้งปี 2,816.9 มม.

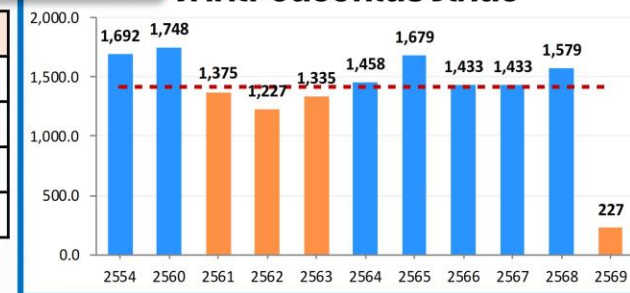


ปี	2569	2568
ฝน	403.1	612.0
ค่าเฉลี่ย	496.9	496.9
ผลต่าง	-93.8	+115.1
%	-19%	+23%

ค่าเฉลี่ยทั้งปี 1,421.1 มม.

ปี	2569	2568
ฝน	227.0	221.0
ค่าเฉลี่ย	248.4	248.4
ผลต่าง	-21.4	-27.4
%	-9%	-11%

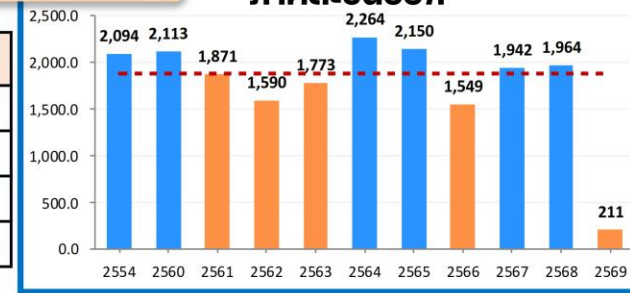
ภาคตะวันออกเฉียงเหนือ



ค่าเฉลี่ยทั้งปี 1,884.5 มม.

ปี	2569	2568
ฝน	210.7	394.6
ค่าเฉลี่ย	323.8	323.8
ผลต่าง	-113.1	+70.8
%	-35%	+22%

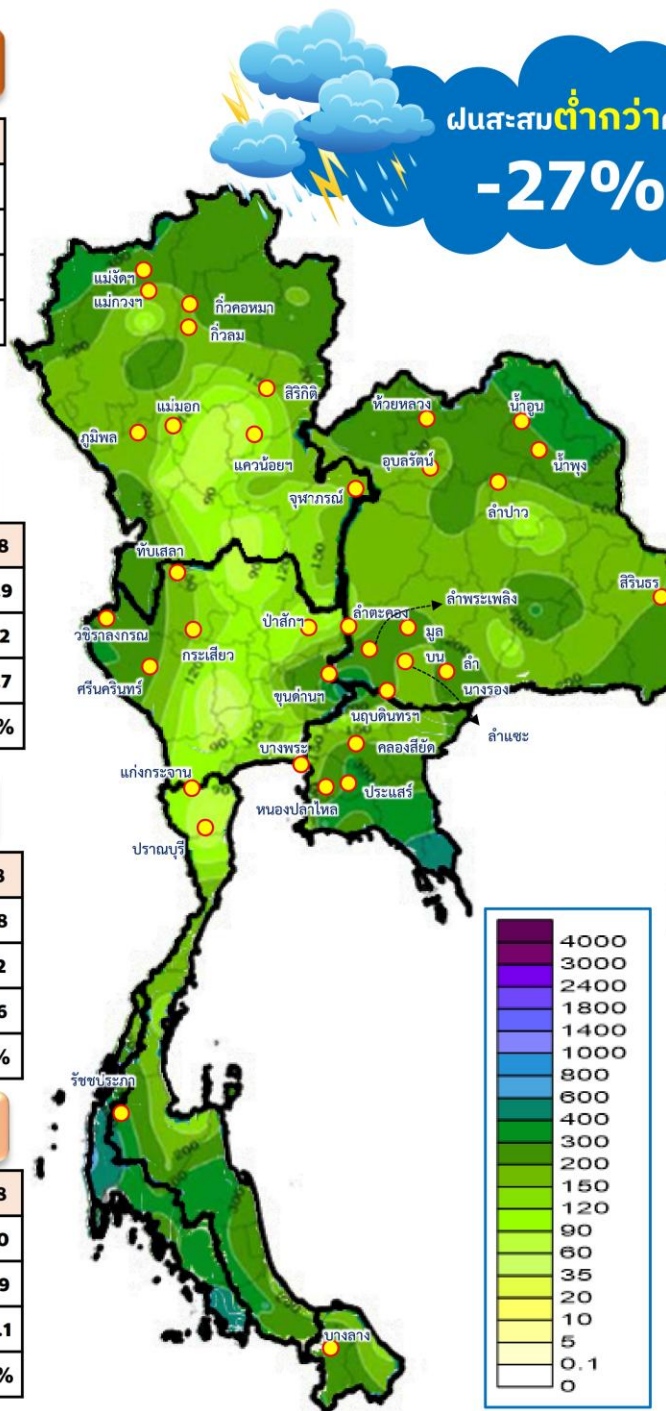
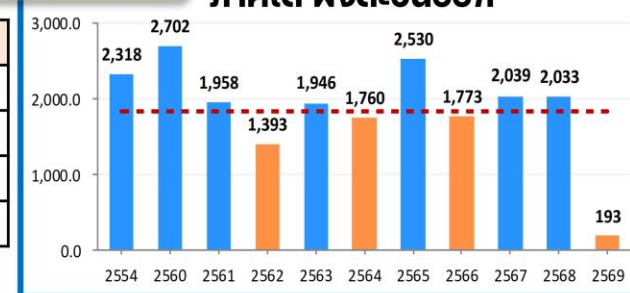
ภาคตะวันออก

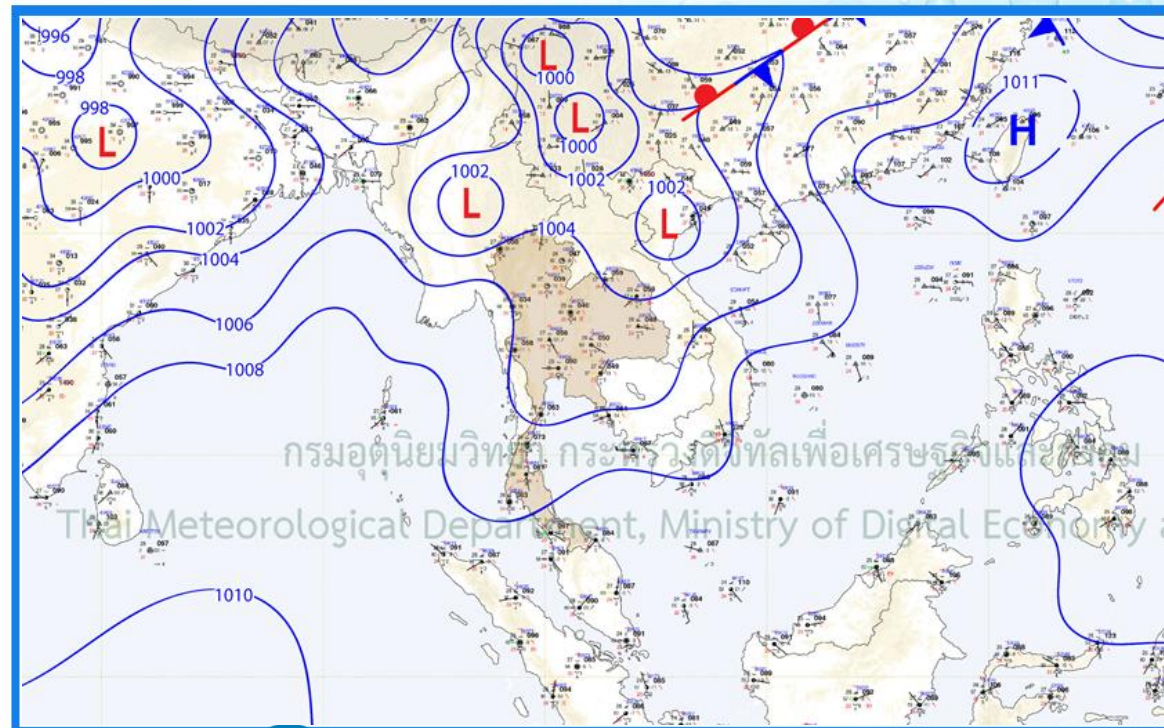
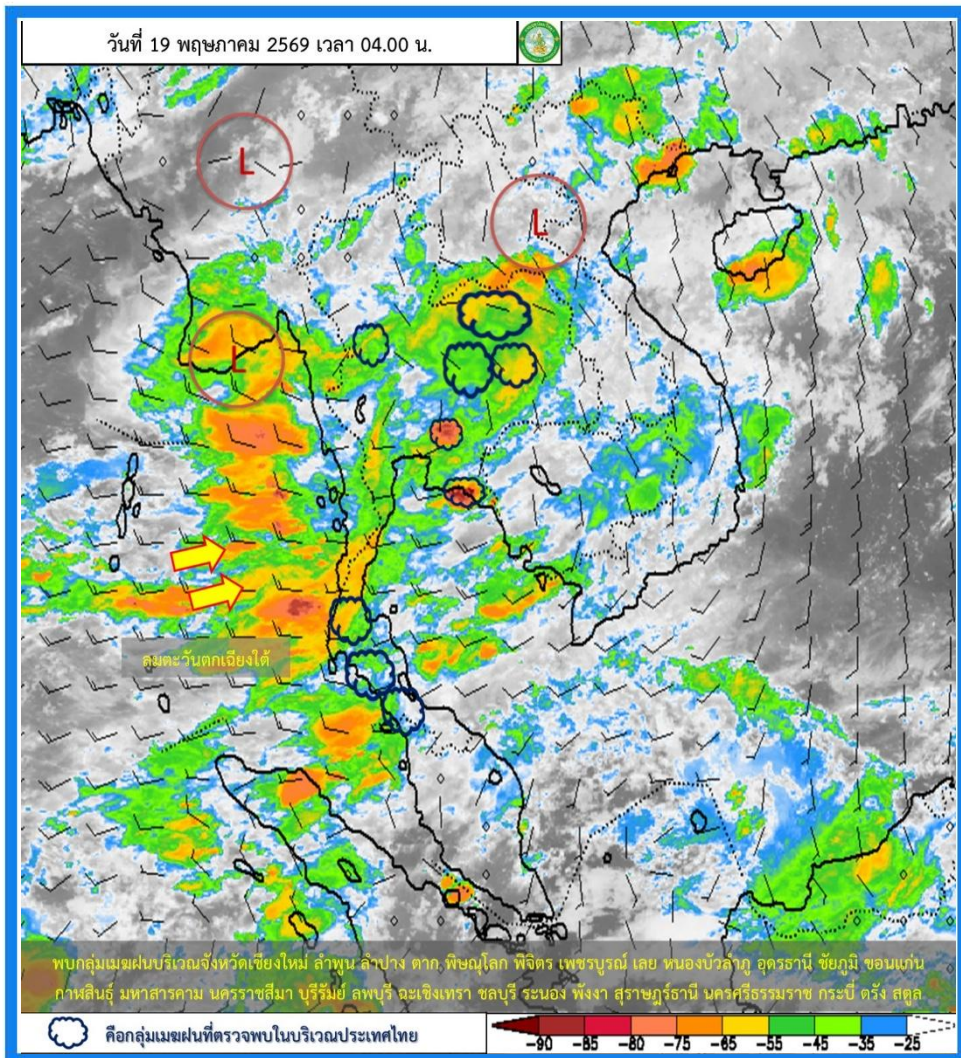


ค่าเฉลี่ยทั้งปี 1,830.3 มม.

ปี	2569	2568
ฝน	193.3	474.5
ค่าเฉลี่ย	377.1	377.1
ผลต่าง	-183.8	+97.4
%	-49%	+26%

ภาคใต้ฝั่งตะวันออก





พยากรณ์อากาศ 24 ชั่วโมงข้างหน้า

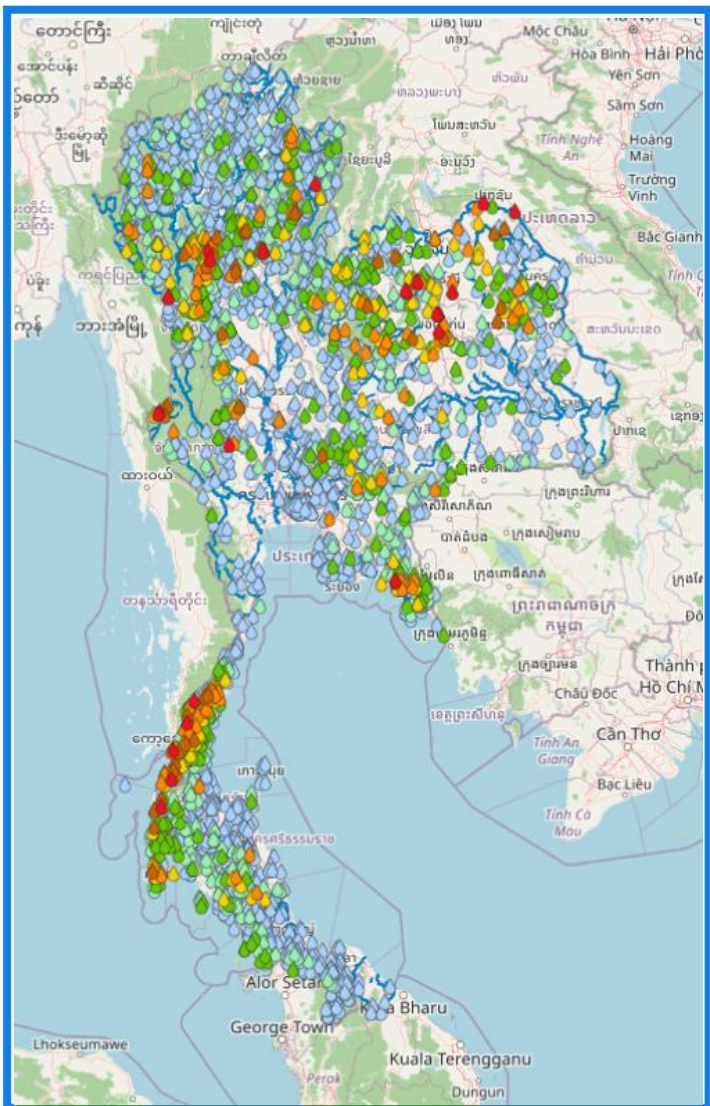
มรสุมตะวันตกเฉียงใต้ที่พัดปกคลุมทะเลอันดามันตอนบนและประเทศไทยมีกำลังค่อนข้างแรง ประกอบกับมีหย่อมความกดอากาศต่ำปกคลุมบริเวณประเทศเวียดนามตอนบน ส่งผลให้ประเทศไทยตอนบนมีฝนตกหนักบางแห่งบริเวณภาคเหนือ ภาคตะวันออกเฉียงเหนือ และภาคกลางรวมทั้งกรุงเทพมหานครและปริมณฑล โดยมีฝนตกหนักถึงหนักมากบางพื้นที่ในบริเวณภาคใต้ฝั่งตะวันตกและภาคตะวันออก





ปริมาณฝน 24 ชั่วโมงย้อนหลัง

วันที่ 18 - 19 พฤษภาคม 2569



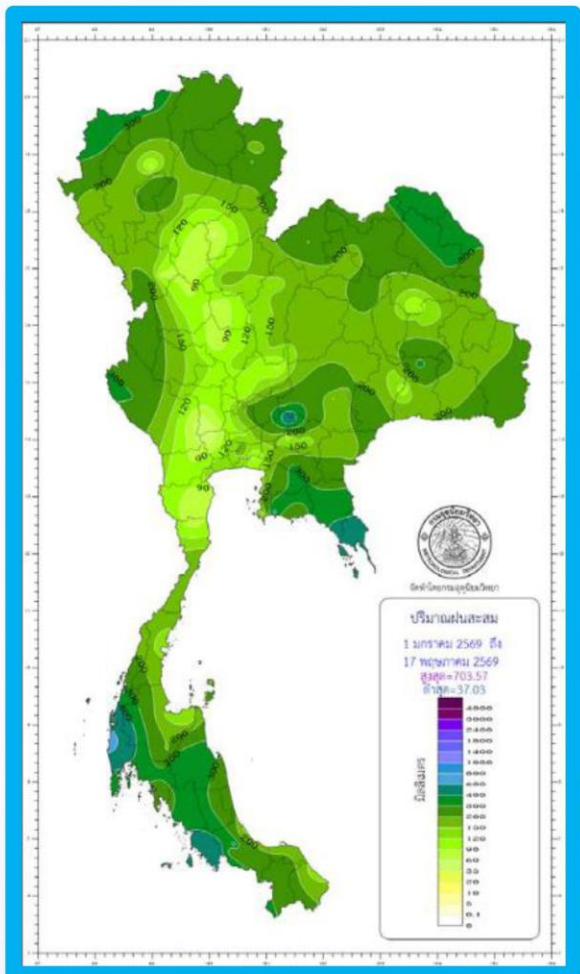
สถานี	ตำบล อำเภอ จังหวัด	เวลา	ฝนสะสม (มม.)
ศาลากลางบ้าน หมู่ 5 บ้านโนนประดู่	ด.หนองแก อ.ศรีบุญเรือง จ.หนองบัวลำภู	04:50 น.	208.5
ศาลากลางบ้าน หมู่ 10 บ้านหนองแกกลาง	ด.หนองแก อ.ศรีบุญเรือง จ.หนองบัวลำภู	04:50 น.	133.6
สถานีฝายกุมภวาปี	ด.เวียงคำ อ.กุมภวาปี จ.อุดรธานี	04:00 น.	116
บ้านบางดิบ	ด.บางวัน อ.กระบุรี จ.พังงา	04:00 น.	114
มิ่งกาฬ	ด.หอดำ อ.มิ่งกาฬ จ.มิ่งกาฬ	04:00 น.	113.2
บ้านแก่นอุดร	ด.น้ำแก่น อ.ภูเพียง จ.น่าน	04:00 น.	112.5
บ้านหนองผือ	ด.ด่านช้าง อ.ด่านช้าง จ.สุพรรณบุรี	04:00 น.	110
บ้านหินใหญ่	ด.น้ำจืด อ.กระบุรี จ.ระนอง	04:00 น.	109.5
บ้านแม่แก้ง	ด.แม่ถอด อ.เถิน จ.ลำปาง	04:00 น.	109.5
กุดน้ำใส	ด.กุดน้ำใส อ.น้ำพอง จ.ขอนแก่น	04:00 น.	108

>0-10	>10-20	>20-35	>35-50	>50-70	>70-90	>90
ฝนเล็กน้อย ฝนน้อย	ฝนปานกลาง		ฝนหนัก			ฝนหนักมาก ฝนมาก



ปริมาณฝนสะสมปี 2569

ปริมาณฝนรวม



ปริมาณฝนปี 2569 ตั้งแต่ 1 ม.ค. - 17 พ.ค. 69

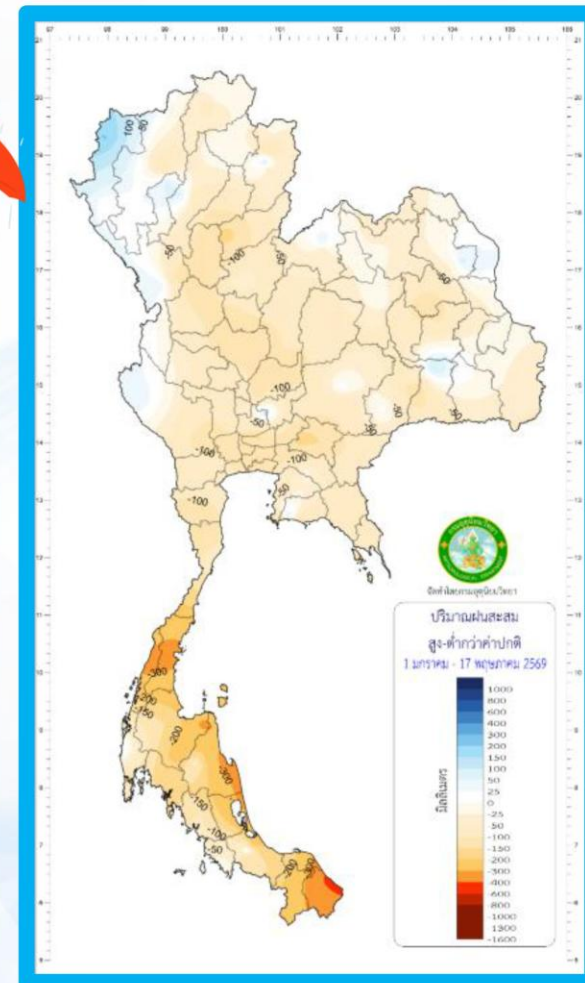
ปริมาณฝน 212.4 มม.

ต่ำกว่าค่าปกติ -78.8 มม. คิดเป็น **-27%**



ภาค	ปริมาณฝนเปรียบเทียบค่าปกติ (1 ม.ค.-ปัจจุบัน)			
	ปริมาณฝน (มม.)	ค่าปกติ (มม.)	ผลต่างจากค่าปกติ (มม.)	(ร้อยละ)
เหนือ	175.2	215.2	-40.0	-19%
ตะวันออกเฉียงเหนือ	227.0	248.4	-21.4	-9%
กลาง	136.6	231.2	-94.6	-41%
ตะวันออก	210.7	323.8	-113.1	-35%
ใต้ฝั่งตะวันออก	193.3	377.1	-183.8	-49%
ใต้ฝั่งตะวันตก	403.1	496.9	-93.8	-19%
ทั่วประเทศ	212.4	291.2	-78.8	-27%

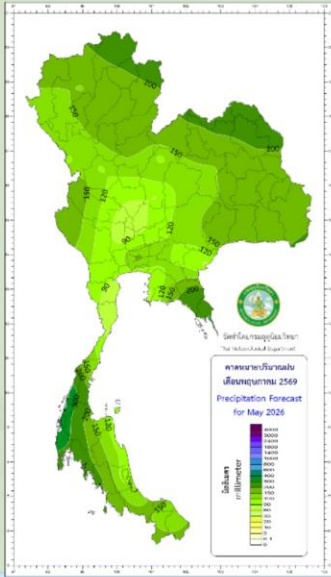
ฝนสูง - ต่ำกว่าค่าปกติ (%)



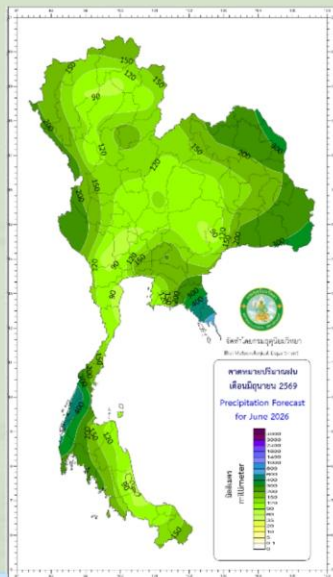


ปริมาณฝนคาดการณ์ และผลต่างจากค่าปกติเดือนพฤษภาคม - ตุลาคม 2569

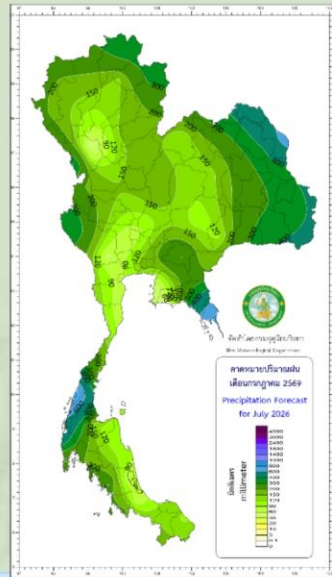
ปริมาณฝนรวม
(มม.)



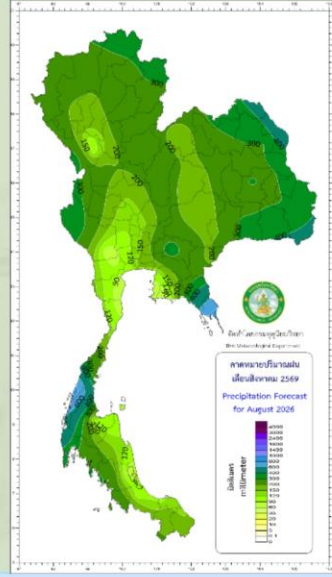
พ.ค.69



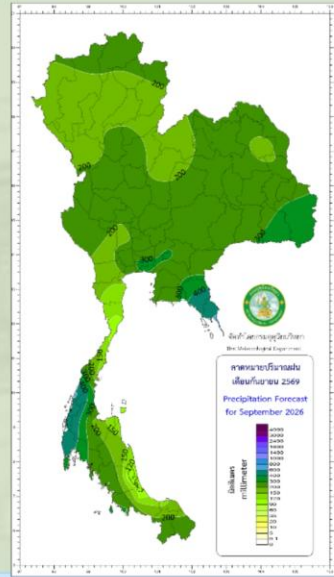
มิ.ย.69



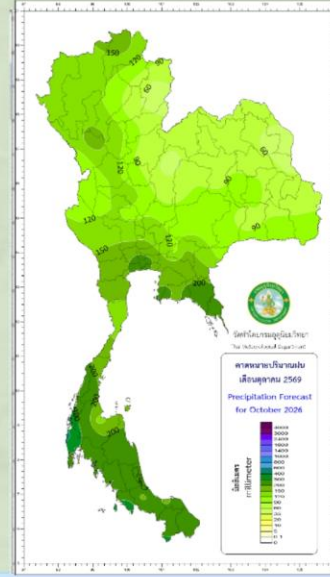
ก.ค.69



ส.ค.69



ก.ย.69



ต.ค.69

พื้นที่ส่วนใหญ่ของประเทศไทย
จะมีฝนรวมน้อยกว่าค่าปกติ

พื้นที่ส่วนใหญ่ของประเทศไทย
จะมีฝนรวมน้อยกว่าค่าปกติ

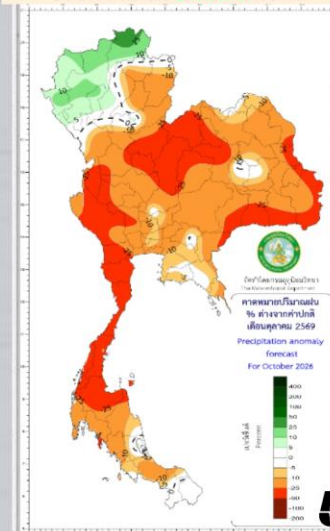
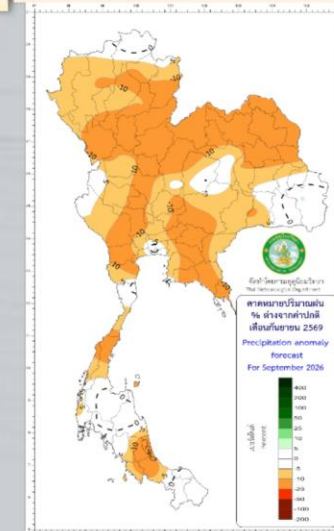
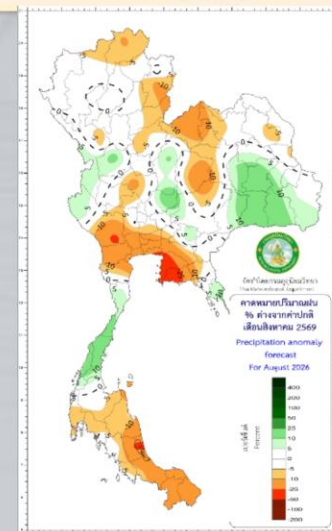
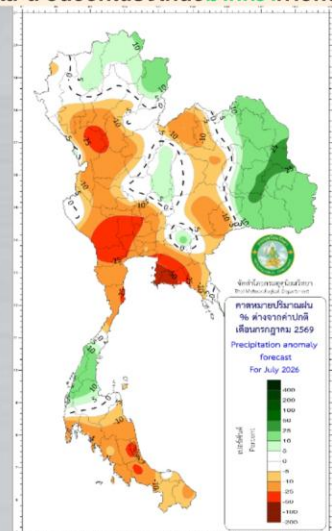
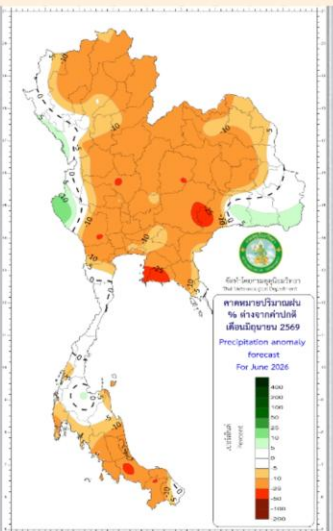
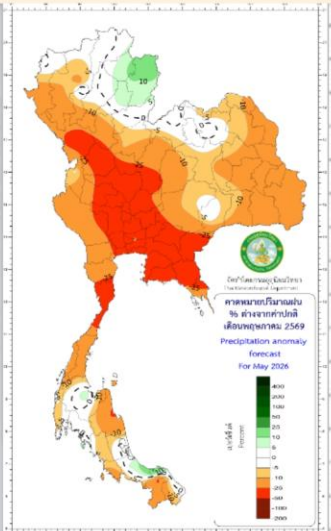
พื้นที่ส่วนใหญ่ของประเทศไทยจะมีฝนรวม
น้อยกว่าค่าปกติ เว้นตอนบนของภาคเหนือ
และตะวันออกเฉียงเหนือมากกว่าค่าปกติ

พื้นที่ส่วนใหญ่ของประเทศไทยจะมีฝนรวมใกล้เคียง
ค่าน้อยกว่าค่าปกติ เว้นภาคตะวันออกเฉียงเหนือ
และใต้ตอนบนมากกว่าค่าปกติ

พื้นที่ส่วนใหญ่ของประเทศไทย
จะมีฝนรวมน้อยกว่าค่าปกติ

พื้นที่ส่วนใหญ่ของประเทศไทยจะมี
ฝนรวมน้อยกว่าค่าปกติ เว้นตอนบน
ของภาคเหนือมากกว่าค่าปกติ

สูง-ต่ำกว่า
ค่าปกติ (%)
คาดหมายปริมาณ
ฝนเฉลี่ย





2

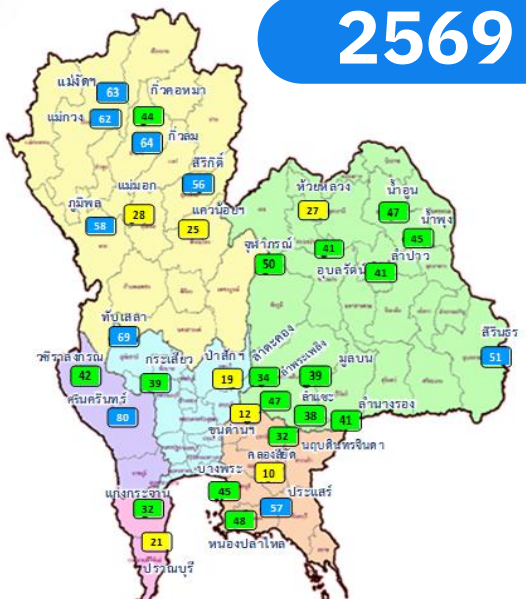
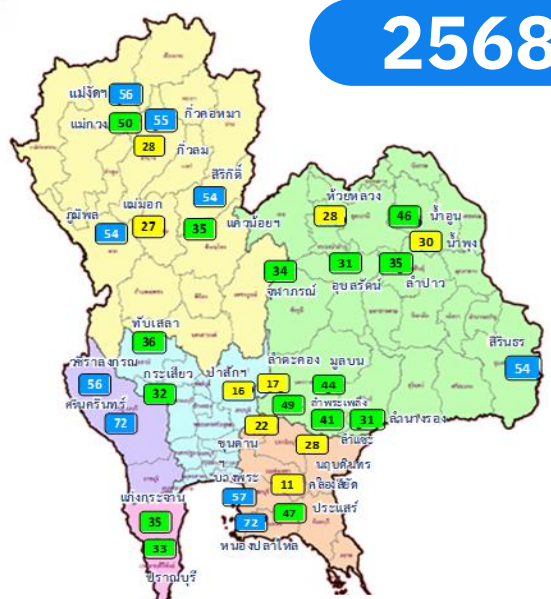
สถานการณ์น้ำในอ่างเก็บน้ำ และสถานการณ์น้ำท่า



ปริมาณน้ำเก็บกักอ่างเก็บน้ำขนาดใหญ่

2568

2569



- มากกว่า 80% เกษตน์น้ำดีมาก 0 แห่ง
- มากกว่า 50-80% เกษตน์น้ำดี 11 แห่ง
- มากกว่า 30-50% เกษตน์น้ำพอใช้ 15 แห่ง
- ต่ำกว่าหรือเท่ากับ 30% เกษตน์น้ำน้อย 9 แห่ง

- มากกว่า 80% เกษตน์น้ำดีมาก 0 แห่ง
- มากกว่า 50-80% เกษตน์น้ำดี 11 แห่ง
- มากกว่า 30-50% เกษตน์น้ำพอใช้ 17 แห่ง
- ต่ำกว่าหรือเท่ากับ 30% เกษตน์น้ำน้อย 7 แห่ง

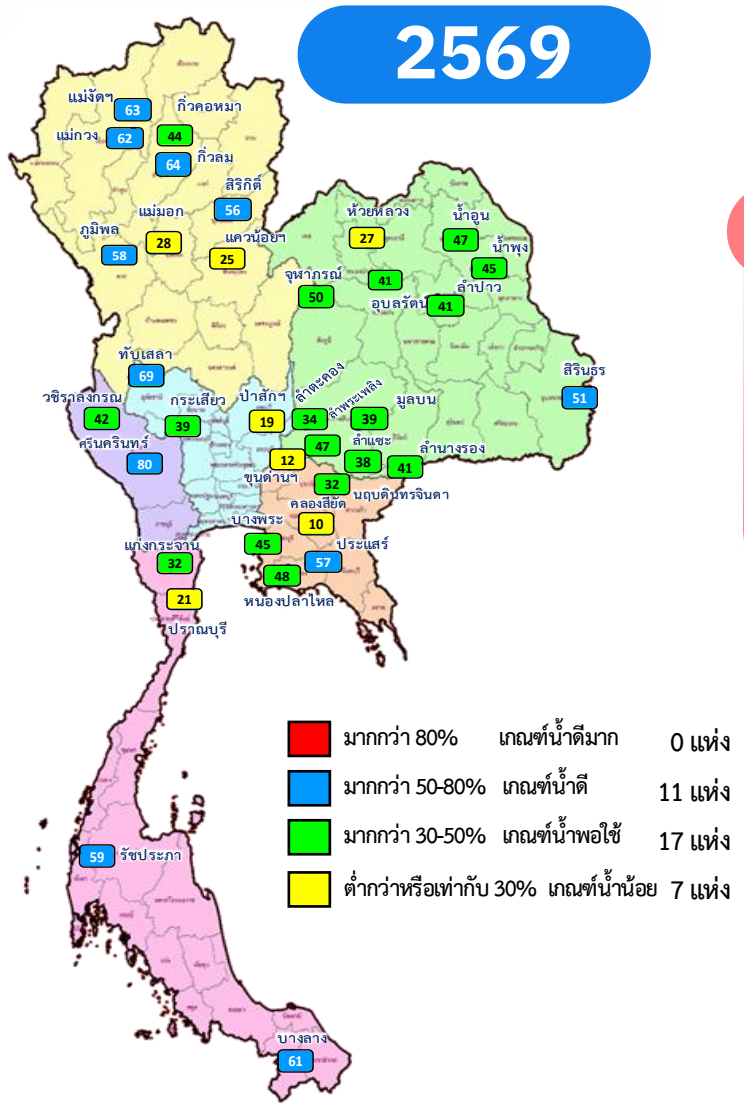
ข้อมูล ณ วันที่ 19 พ.ค. 69

ปี พ.ศ.	ความจุ (ล้าน สบ.ม.)	น้ำเก็บกัก (ล้าน สบ.ม.)	%	น้ำใช้การ (ล้าน สบ.ม.)	%	ปริมาณน้ำเก็บกักมาก / น้อย
2569	70,926	40,792	58	17,254	36	มากกว่าปีที่แล้ว
2568	70,926	39,905	56	16,368	35	901

ภาค	อ่างเก็บน้ำเขื่อน	ความจุ ที่ รทส.	ความจุ ที่ รทค.	ความจุน้ำใช้การ	ปริมาณน้ำวันนี้ (หน่วย ล้าน สบ.ม.)				ปริมาณน้ำ ไหลลงวันนี้	ปริมาณน้ำ ระบายวันนี้		
					ปี 2568		ปี 2569					
					เก็บกัก	%	เก็บกัก	%			ใช้การ	%
ภาคเหนือ												
	ภูมิพล*	13,462	13,462	9,662	7,211	54	7,766	58	3,966	41	13.57	25.00
	สิริกิติ์*	10,508	9,510	6,660	5,132	54	5,306	56	2,456	37	5.52	20.02
	แม่งัดสมบูรณ์ชล	323	265	253	149	56	167	63	155	61	2.08	0.28
	แม่งาวอุดมธารา	295	263	249	133	50	163	62	149	60	0.18	0.07
	กิ่วลม	106	106	103	30	28	68	64	65	63	0.91	0.25
	กิ่วคอหมา	209	170	164	94	55	75	44	69	42	0.83	0.18
	แควน้อยบำรุงแดน	1,080	939	896	331	35	233	25	190	21	0.48	3.89
	แม่มอก	110	110	94	29	27	31	28	15	16	0.16	0.08
	รวมภาคเหนือ	26,093	24,825	18,080	13,110	53	13,808	56	7,063	39	23.73	49.77
ภาคตะวันออกเฉียงเหนือ												
	ห้วยหลวง	136	136	129	38	28	37	27	30	24	0.00	0.08
	น้ำอูน	780	520	475	238	46	243	47	198	42	0.69	0.53
	น้ำพุง*	200	165	156	50	30	74	45	66	42	0.00	0.62
	จุฬาราม*	181	164	127	56	34	82	50	45	36	0.87	0.00
	อุบลรัตน์*	4,640	2,431	1,849	750	31	998	41	416	23	5.26	6.17
	ลำปาว	2,450	1,980	1,880	696	35	805	41	705	38	11.71	0.36
	ลำตะคอง	445	314	292	55	17	105	34	83	28	0.36	0.17
	ลำพระเพลิง	242	155	154	76	49	73	47	72	47	0.05	0.00
	มูลบน	350	141	134	62	44	55	39	48	36	0.00	0.03
	ลำตะข	325	275	268	112	41	104	38	97	36	0.00	1.16
	ลำน้ำธง	197	121	118	38	31	50	41	46	39	0.05	0.00
	สิรินธร*	1,966	1,966	1,135	1,060	54	1,001	51	169	15	1.84	1.03
	รวมภาค ตอน.	9,702	8,368	6,716	3,232	39	3,628	43	1,976	29	20.83	10.15
ภาคกลาง												
	ป่าสักชลสิทธิ์	960	960	957	158	16	179	19	176	18	0.00	1.73
	ทับเสลา	190	160	143	58	36	110	69	93	65	0.00	0.00
	กระเสียว	390	299	259	96	32	116	39	76	29	0.51	0.96
	รวมภาคกลาง	1,540	1,419	1,359	312	22	405	29	345	25	0.51	2.69
ภาคตะวันตก												
	ศรีนครินทร์*	18,770	17,745	7,480	12,759	72	14,250	80	3,985	53	5.95	18.99
	วชิราลงกรณ์*	11,000	8,860	5,848	4,977	56	3,734	42	722	12	5.22	9.05
	รวมภาคตะวันตก	29,770	26,605	13,328	17,736	67	17,984	68	4,707	35	11.17	28.04
ภาคตะวันออก												
	ขุนด่านปราการชล	225	224	219	49	22	27	12	23	10	0.02	0.15
	คลองลี้ยัด	450	420	390	45	11	43	10	13	3	0.48	0.01
	บางพระ	127	117	105	66	57	52	45	40	38	0.00	0.36
	หนองปลาไหล	206	164	150	117	72	79	48	65	44	0.52	0.52
	ประแสร์	322	295	275	140	47	168	57	148	54	0.04	0.55
	นฤบดินทรจินดา	338	295	281	83	28	93	32	79	28	0.24	1.06
	รวมภาคตะวันออก	1,662	1,515	1,420	500	33	463	31	368	26	1.30	2.65
ภาคใต้												
	แก่งกระจาน	900	710	645	247	35	225	32	160	25	1.15	2.59
	ปราณบุรี	490	391	373	129	33	83	21	65	18	0.00	0.51
	รัชชประภา*	6,144	5,639	4,287	3,500	62	3,308	59	1,957	46	11.57	15.09
	บางลาจ*	1,590	1,454	1,178	1,140	78	889	61	613	52	2.49	3.58
	รวมภาคใต้	9,124	8,194	6,484	5,016	61	4,505	55	2,794	43	15.21	21.77
	รวมทั้งประเทศ	77,891	70,926	47,388	39,905	56	40,792	58	17,254	36	72.75	115.08



ติดตามสถานการณ์น้ำตามเกณฑ์เก็บกักน้ำของอ่างเก็บน้ำ



ข้อมูล ณ วันที่ 19 พ.ค. 69

สูงกว่า URC

1 แห่ง ได้แก่ น้ำพุ่ง

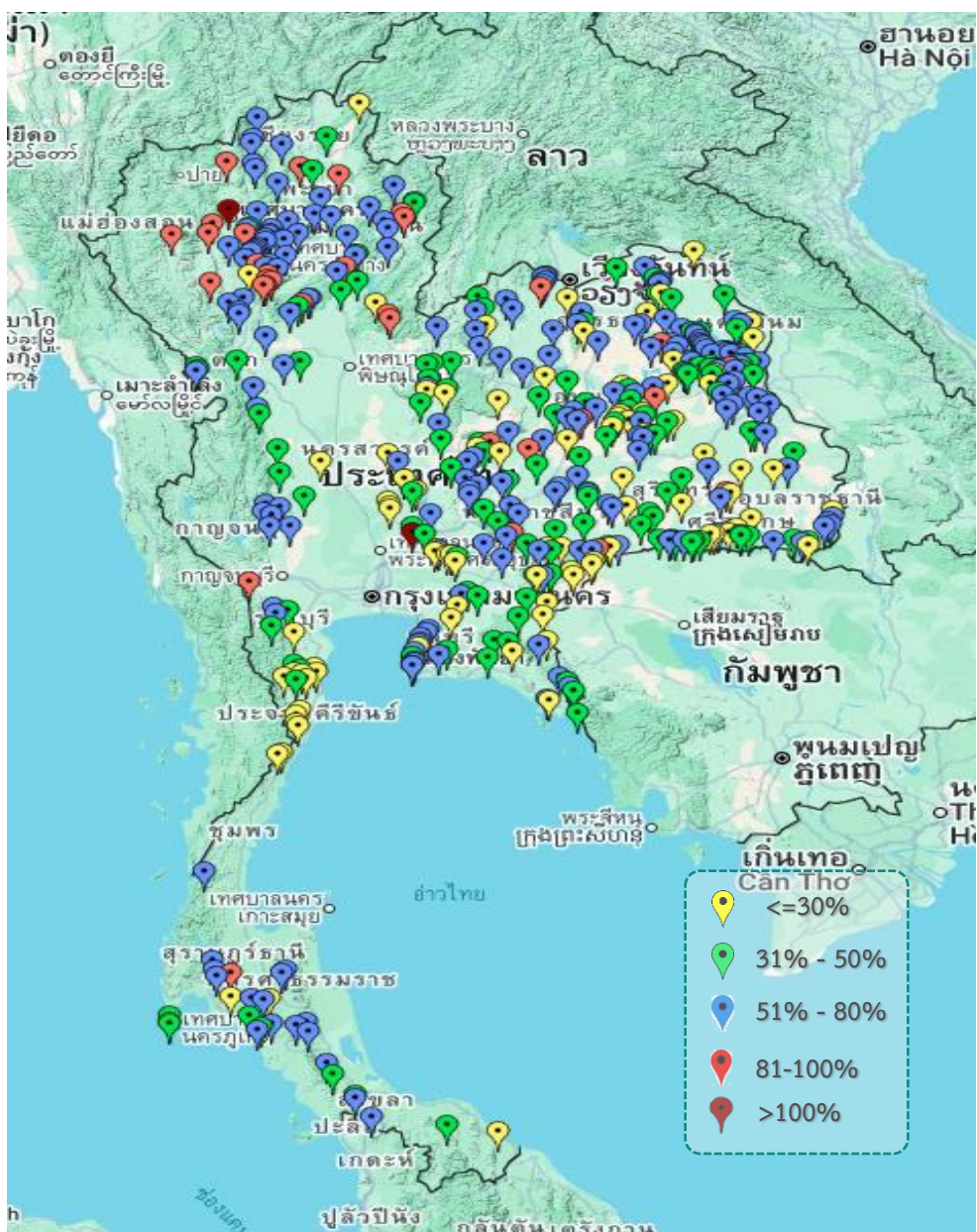
ต่ำกว่า LRC

3 แห่ง ได้แก่ แม่มอก
วชิราลงกรณ คลองสิียด

ลำดับ	ภาค อ่างเก็บน้ำเขื่อน	ความจุ		ณ วันที่ 19/2/2569		ไหลลง วันนี้ (ล้าน ม. ³)	ระบาย วันนี้ (ล้าน ม. ³)	ปริมาณน้ำเก็บกัก -สูง /- ต่ำกว่า Upper Rule Curve (URC) (ล้าน ม. ³)	ปริมาณน้ำเก็บกัก +สูง /- ต่ำกว่า Lower Rule Curve (LRC) (ล้าน ม. ³)
		ที่ รณส. (ล้าน ม. ³)	ที่ รณค. (ล้าน ม. ³)	ปริมาณ (ล้าน ม. ³)	% รณค.				
1	ภูมิพล*	13,462	13,462	7,766	58	13.57	25.00	-2,069.88	1,850.56
2	สิริกิติ์*	10,508	9,510	5,306	56	5.52	20.02	-1,868.93	1,128.63
3	แม่จันสมบูรณ์ชล	323	265	167	63	2.08	0.28	-19.03	126.95
4	แม่จันอุดมธารา	295	263	163	62	0.18	0.07	-44.85	98.40
5	ก๊วยหล่ม	106	106	68	64	0.91	0.25	-1.65	33.35
6	ก๊วยหล่ม	209	170	75	44	0.83	0.18	-46.10	45.40
7	เขื่อนน้อยท่าตุ้ม	1,080	939	233	25	0.48	3.89	-158.71	153.62
8	แม่มอก	110	110	31	28	0.16	0.08	-43.48	0.08
9	ห้วยหลวง	136	136	37	27	0.00	0.08	-17.14	16.66
10	น้ำอูน	780	520	243	47	0.69	0.53	-87.40	156.64
11	น้ำพุ่ง*	200	165	74	45	0.00	0.62	5.84	45.50
12	จุฬารัตน์*	181	164	82	50	0.87	0.00	-37.70	9.11
13	อุบลรัตน์*	4,640	2,431	998	41	5.26	6.17	-354.39	323.18
14	ลำปาว	2,450	1,980	805	41	11.71	0.36	-58.45	422.46
15	ลำตะคอง	445	314	105	34	0.36	0.17	-128.21	46.03
16	ลำพระเพลิง	242	155	73	47	0.05	0.00	-44.16	39.26
17	มูลบม	350	141	55	39	0.00	0.03	-53.80	27.05
18	ลำพระ	325	275	104	38	0.00	1.16	-120.00	47.96
19	ลำนางรอง	197	121	50	41	0.05	0.00	-51.20	31.66
20	สิรินธร*	1,966	1,966	1,001	51	1.84	1.03	-229.63	50.30
21	ป่าสักชลสิทธิ์	960	960	179	19	0.00	1.73	-97.87	128.14
22	ห้วยเสลา	190	160	110	69	0.00	0.00	-14.84	72.65
23	กระเสียว	390	299	116	39	0.51	0.96	-113.22	43.00
24	ศรีนครินทร์*	18,770	17,745	14,250	80	5.95	18.99	-2,004.41	1,593.21
25	วชิราลงกรณ*	11,000	8,860	3,734	42	5.22	9.05	-2,947.65	-118.17
26	ขุนด่านปราการชล	225	224	27	12	0.02	0.15	-60.94	1.85
27	คลองสิียด	450	420	43	10	0.48	0.01	-231.49	-6.93
28	บางพระ	127	117	52	45	0.00	0.36	-37.11	37.39
29	หนองปลาไหล	206	164	79	48	0.52	0.52	-52.11	42.98
30	ประแสร์	322	295	168	57	0.04	0.55	-67.60	100.61
31	นฤปดินทรจินดา	332	295	93	32	0.24	1.06	-80.94	26.11
32	แก่งกระจาน	900	710	225	32	1.15	2.59	-253.66	56.34
33	ปราณบุรี	490	391	83	21	0.00	0.51	-206.79	4.31
34	รัชชประภา*	6,144	5,639	3,308	59	11.57	15.09	-1,716.56	312.66
35	บางยาง*	1,590	1,454	889	61	2.49	3.58	-499.19	23.30
								จำนวน 1 แห่ง	จำนวน 2 แห่ง



ปริมาณน้ำในอ่างเก็บน้ำขนาดกลาง วันที่ 19 พฤษภาคม 2569



ภาค	ปริมาณน้ำอ่างเก็บน้ำขนาดกลาง จำนวน 461 แห่ง								
	จำนวนอ่าง	ความจุ	น้ำใช้การ	ปริมาณน้ำปี 2568	% รนค.	ปริมาณน้ำปี 2569	% รนค.	ใช้การปี 2569	% ใช้การ
เหนือ	92	1,184	1,093	562	47	677	57	587	54
ตะวันออกเฉียงเหนือ	234	2,209	2,030	889	40	1,097	50	925	46
กลาง	28	419	389	144	34	182	43	151	39
ตะวันตก	9	170	159	59	35	96	57	85	54
ตะวันออก	54	1,118	1,055	383	34	458	41	395	37
ใต้	44	727	673	453	62	320	44	266	39
รวม	461	5,828	5,399	2,490	43	2,829	49	2,409	45

สรุปอ่างขนาดกลางที่มีปริมาตรในช่วง <=30%, >30 - 50% ,>50-80%, > 80-100% และ >100%

ภาค	<=30%	>30-50%	>50-80%	>80-100%	>100%
เหนือ	4	14	53	20	1
ดอน.	42	67	115	10	0
ตะวันออก	19	17	18	0	0
กลาง	9	13	5	0	1
ตะวันตก	0	2	6	1	0
ใต้	17	10	16	1	0
รวม	91	123	213	32	2

รวมทั้งหมด 461 แห่ง



ปริมาณน้ำในอ่างเก็บน้ำขนาดกลาง วันที่ 19 พฤษภาคม 2569

ภาค	ขนาดใหญ่				ขนาดกลาง				รวมอ่างขนาดใหญ่และกลาง						รับน้ำได้อีก		เปรียบเทียบกับปี 68 กับ 69	
	จำนวน	ความจุ	ปี 2569	% ความจุ อ่างฯ	จำนวน	ความจุ	ปี 2569	% ความจุ อ่างฯ	จำนวน	ความจุ	ปี 2568		ปี 2569		ปริมาตร	%	ปริมาตร	%
											ปริมาตร	%	ปริมาตร	%				
เหนือ	8	24,825	13,808	56	92	1,184	677	57	100	26,009	13,672	53	14,485	56	11,524	44	813	3
ตอน.	12	8,368	3,628	43	234	2,209	1,097	50	246	10,577	4,121	39	4,725	45	5,853	55	604	5.7
กลาง	3	1,419	405	29	28	419	182	43	31	1,838	455	25	587	32	1,252	68	132	7.2
ตะวันตก	2	26,605	17,984	68	9	170	96	57	11	26,775	17,795	66	18,080	68	8,695	32	285	1
ตะวันออก	6	1,515	463	31	54	1,118	458	41	60	2,633	883	34	920	35	1,713	65	37	1.4
ใต้	4	8,194	4,505	55	44	727	320	44	48	8,922	5,468	61	4,824	54	4,097	46	-644	-7
รวม	35	70,926	40,792	58	461	5,828	2,829	49	496	76,754	42,396	55	43,621	57	33,133	43	1,225	2
ปริมาณน้ำใช้การ		47,389	17,254	36		5,399	2,409	45		52,788	18,430	35	19,663	37				

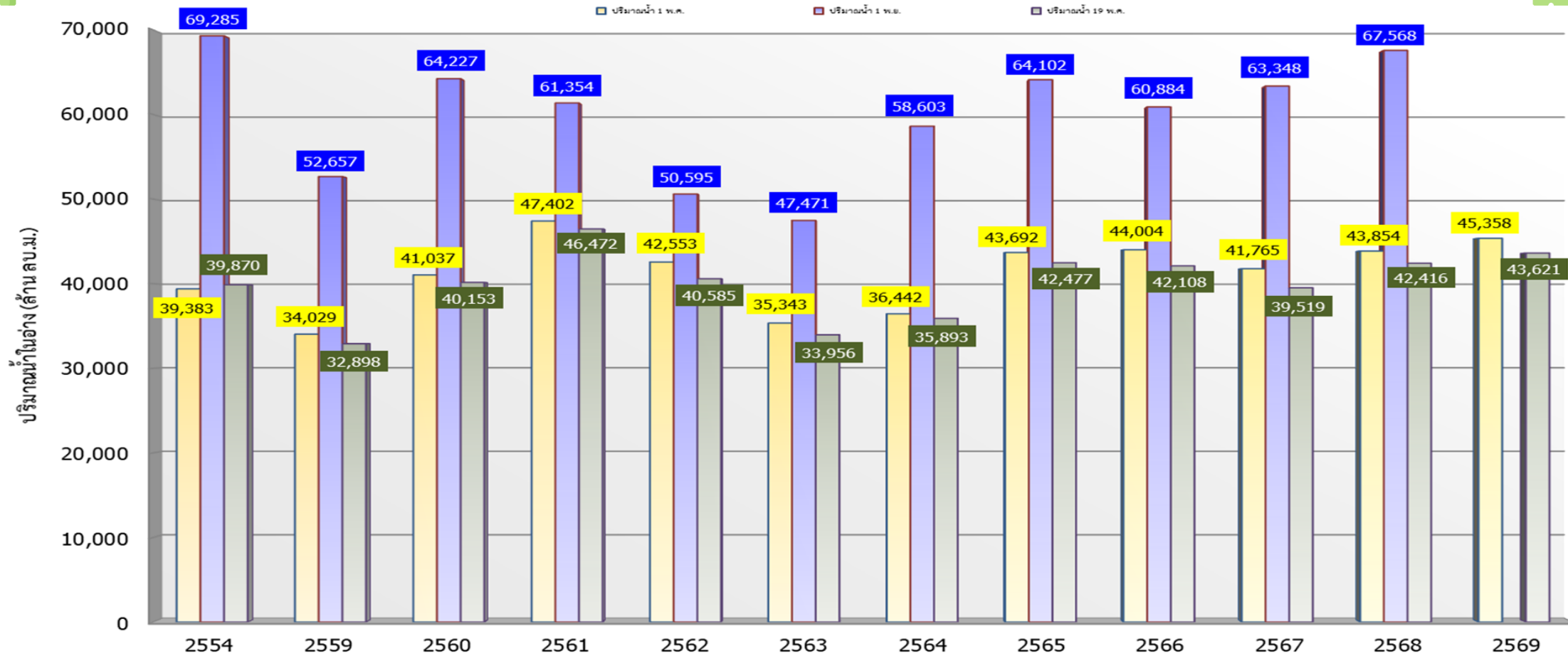
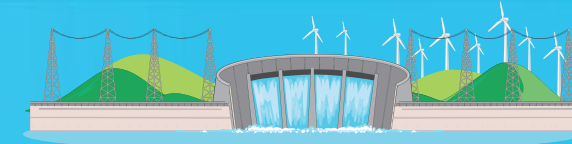


สามารถรับน้ำได้อีก **33,133** ล้าน ลบ.ม. (43%)

%น้ำใช้การ=(ปริมาตรน้ำใช้การ/ความจุอ่างน้ำใช้การ)*100



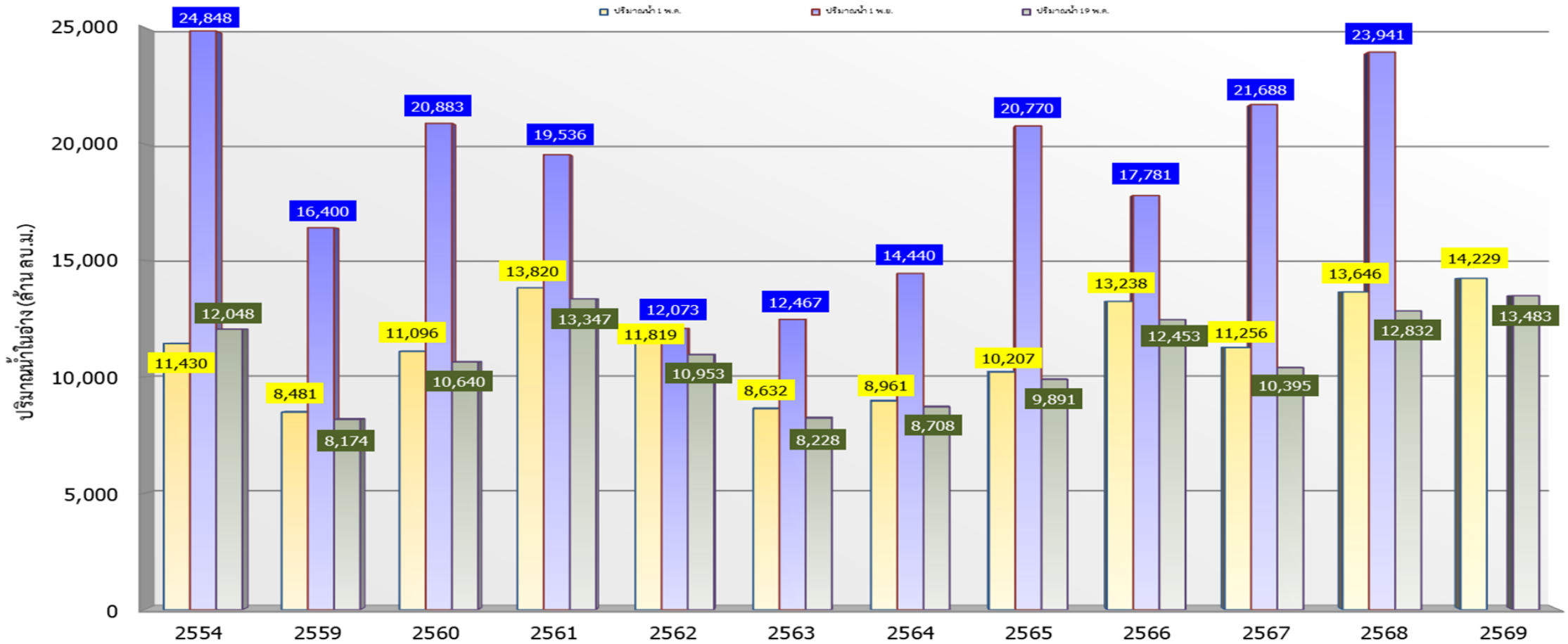
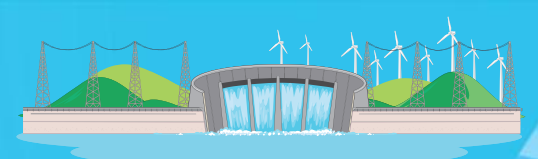
กราฟเปรียบเทียบปริมาณน้ำเก็บกักในอ่างเก็บน้ำขนาดใหญ่และขนาดกลาง ตั้งแต่ปี 2554 ถึง ปี 2568



	2554	2559	2560	2561	2562	2563	2564	2565	2566	2567	2568	2569
■ ปริมาณน้ำ 1 พ.ค.	39,383	34,029	41,037	47,402	42,553	35,343	36,442	43,692	44,004	41,765	43,854	45,358
■ ปริมาณน้ำ 1 พ.ย.	69,285	52,657	64,227	61,354	50,595	47,471	58,603	64,102	60,884	63,348	67,568	
■ ปริมาณน้ำ 19 พ.ค.	39,870	32,898	40,153	46,472	40,585	33,956	35,893	42,477	42,108	39,519	42,416	43,621



กราฟเปรียบเทียบปริมาณน้ำเก็บกักในลุ่มน้ำเจ้าพระยา (ภูมิพล สิริกิติ์ แควน้อยฯ ป่าสักฯ) ตั้งแต่ปี 2554 ถึง ปี 2568



	2554	2559	2560	2561	2562	2563	2564	2565	2566	2567	2568	2569
■ ปริมาณน้ำ 1 พ.ค.	11,430	8,481	11,096	13,820	11,819	8,632	8,961	10,207	13,238	11,256	13,646	14,229
■ ปริมาณน้ำ 1 พ.ย.	24,848	16,400	20,883	19,536	12,073	12,467	14,440	20,770	17,781	21,688	23,941	
■ ปริมาณน้ำ 19 พ.ค.	12,048	8,174	10,640	13,347	10,953	8,228	8,708	9,891	12,453	10,395	12,832	13,483



ปริมาณน้ำในอ่างเก็บน้ำขนาดใหญ่และขนาดกลาง 496 แห่ง

วันที่ 18 พ.ค.69

ภาคเหนือ (100 แห่ง)

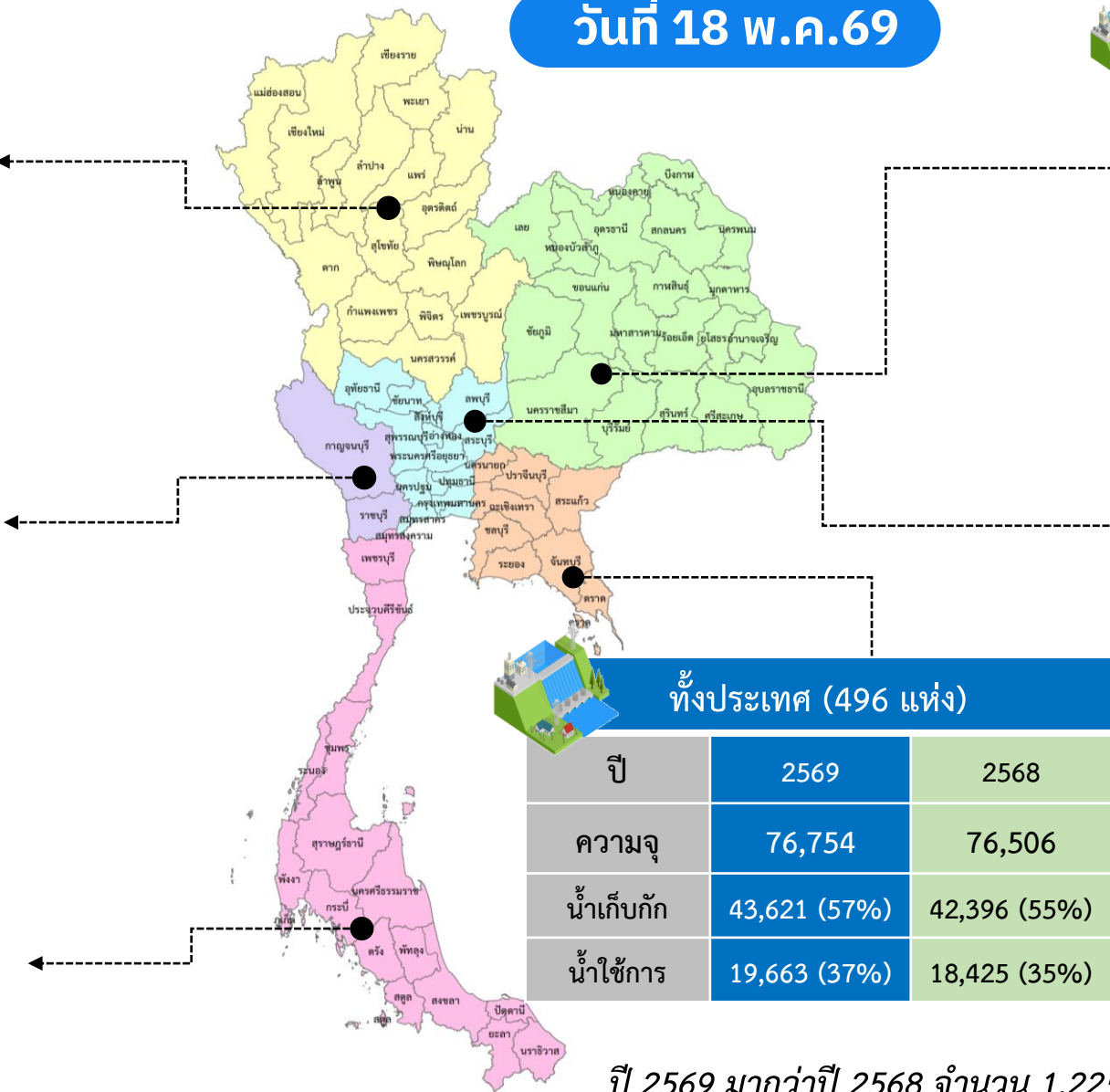
ปี	2569	2568
ความจุ	26,009	25,970
น้ำเก็บกัก	14,485 (56%)	13,672 (53%)
น้ำใช้การ	7,650 (40%)	6,836 (36%)

ภาคตะวันตก (11 แห่ง)

ปี	2569	2568
ความจุ	26,775	26,769
น้ำเก็บกัก	18,080 (68%)	17,796 (66%)
น้ำใช้การ	4,792 (36%)	4,507 (33%)

ภาคใต้ (48 แห่ง)

ปี	2569	2568
ความจุ	8,922	8,916
น้ำเก็บกัก	4,824 (54%)	5,469 (61%)
น้ำใช้การ	3,060 (43%)	3,704 (52%)



ภาคตะวันออกเฉียงเหนือ (246 แห่ง)

ปี	2569	2568
ความจุ	10,577	10,490
น้ำเก็บกัก	4,725 (45%)	4,121 (39%)
น้ำใช้การ	2,901 (33%)	2,287 (26%)

ภาคกลาง (31 แห่ง)

ปี	2569	2568
ความจุ	1,838	1,838
น้ำเก็บกัก	587 (32%)	455 (25%)
น้ำใช้การ	497 (28%)	365 (21%)

ทั่วประเทศ (496 แห่ง)

ปี	2569	2568
ความจุ	76,754	76,506
น้ำเก็บกัก	43,621 (57%)	42,396 (55%)
น้ำใช้การ	19,663 (37%)	18,425 (35%)

ภาคตะวันออก (60 แห่ง)

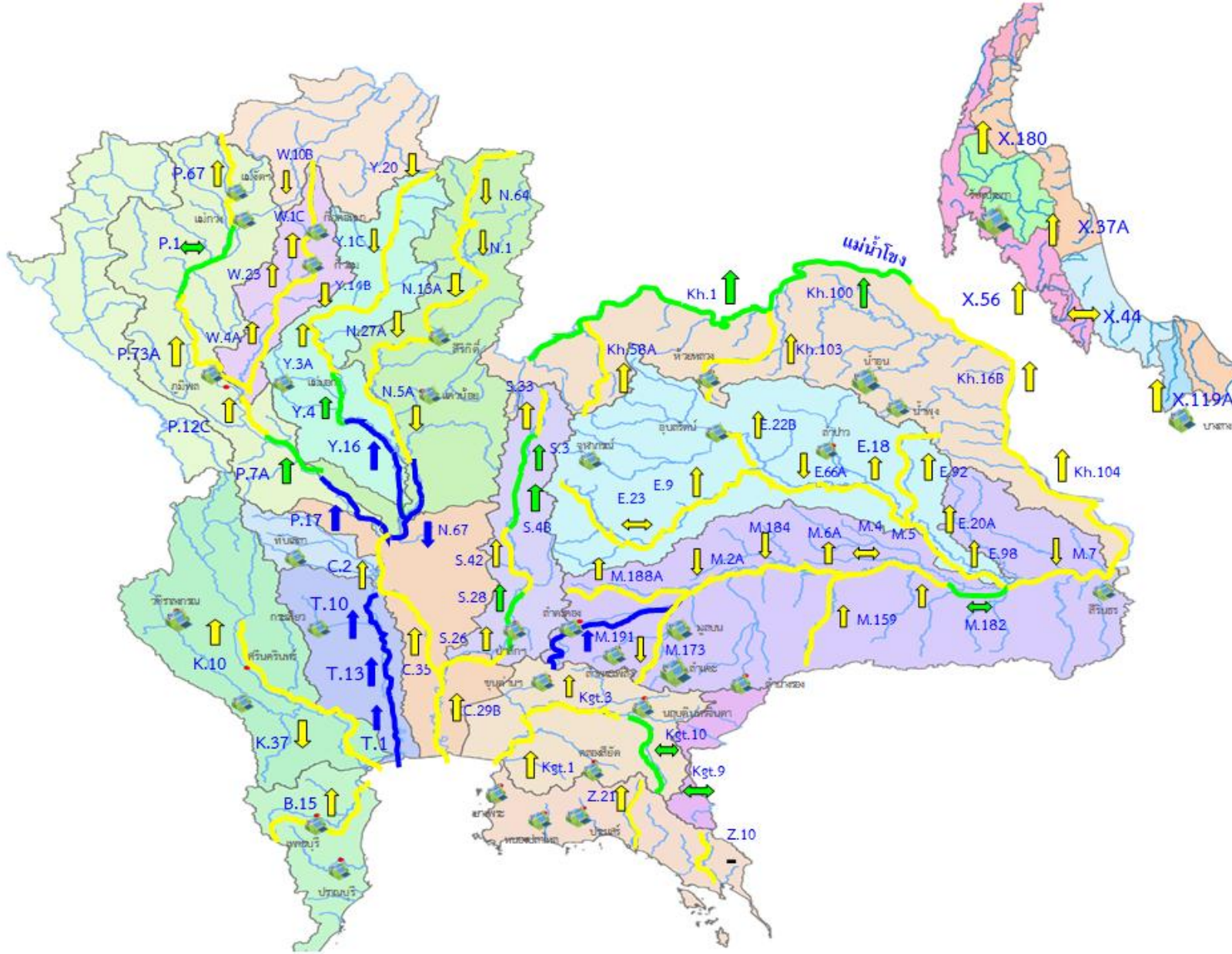
ปี	2569	2568
ความจุ	2,633	2,524
น้ำเก็บกัก	920 (35%)	883 (35%)
น้ำใช้การ	763 (31%)	726 (31%)

หน่วย ล้าน ลบ.ม.

ปี 2569 มากกว่าปี 2568 จำนวน 1,225 ล้าน ลบ.ม.



แนวโน้มสถานการณ์น้ำท่าในลำน้ำสายหลัก วันที่ 19 พฤษภาคม 2569



แนวโน้ม



- ↑ แนวโน้มเพิ่มขึ้น
- ↓ แนวโน้มลดลง
- ↔ แนวโน้มทรงตัว

เกณฑ์สภาพน้ำท่า

- น้ำมาก : สูงกว่า 81% ของความจุลน้ำ
- น้ำดี : สูงกว่า 50.1 - 80 % ของความจุลน้ำ
- น้ำปกติ : สูงกว่า 30.1%-50% ของความจุลน้ำ
- นำน้อย : ต่ำกว่า 30% ของความจุลน้ำ

จำนวน
3 สถานี
7 สถานี
12 สถานี
61 สถานี

จำนวนสถานีวัดน้ำท่าที่ใช้ติดตาม 83 สถานี



3

สถานการณ์น้ำ ลุ่มน้ำเจ้าพระยา



ปริมาณน้ำ 4 เขื่อนหลักกลุ่มแม่น้ำเจ้าพระยา

ณ วันที่ 19 พ.ค. 69



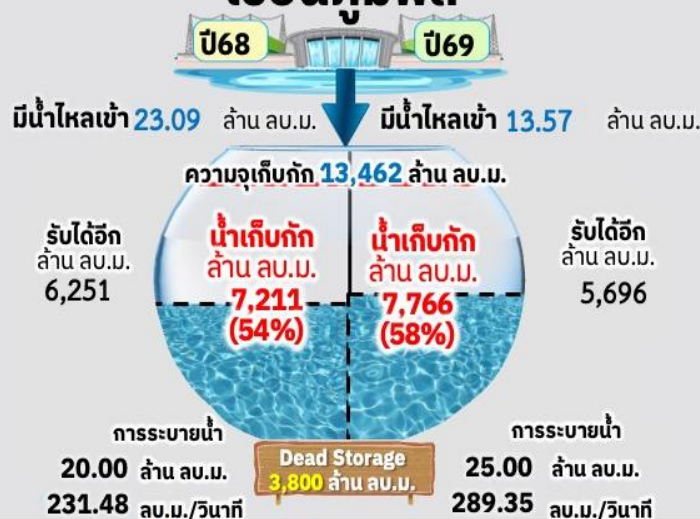
รวม 4 เขื่อน

19 พ.ค. 68	ปริมาณน้ำเก็บกัก	19 พ.ค. 69
12,832 (52%)	ล้าน ลบ.ม.	13,483 (54%)
6,136 (34%)	น้ำใช้การ	6,787 (37%)
	ล้าน ลบ.ม.	
12,039	รับน้ำได้อีก	11,388
	ล้าน ลบ.ม.	

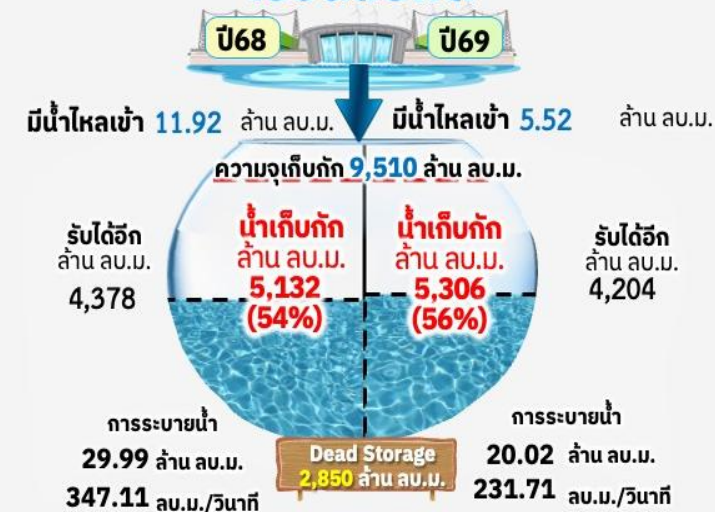
ไหลลงรวมวันนี้ 19.57 ล้าน ลบ.ม.

ระบายรวมวันนี้ 50.64 ล้าน ลบ.ม.

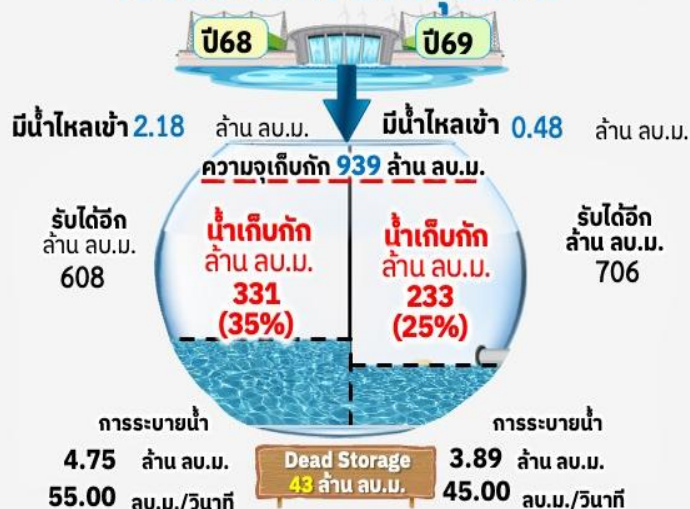
เขื่อนภูมิพล



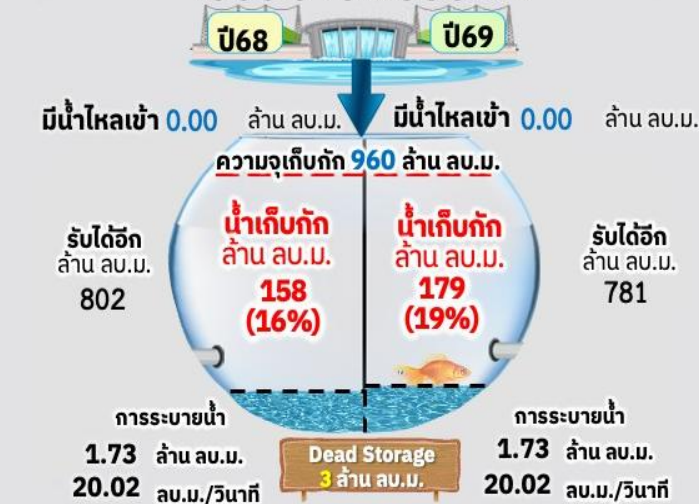
เขื่อนสิริกิติ์



เขื่อนแควน้อยบำรุงแดน



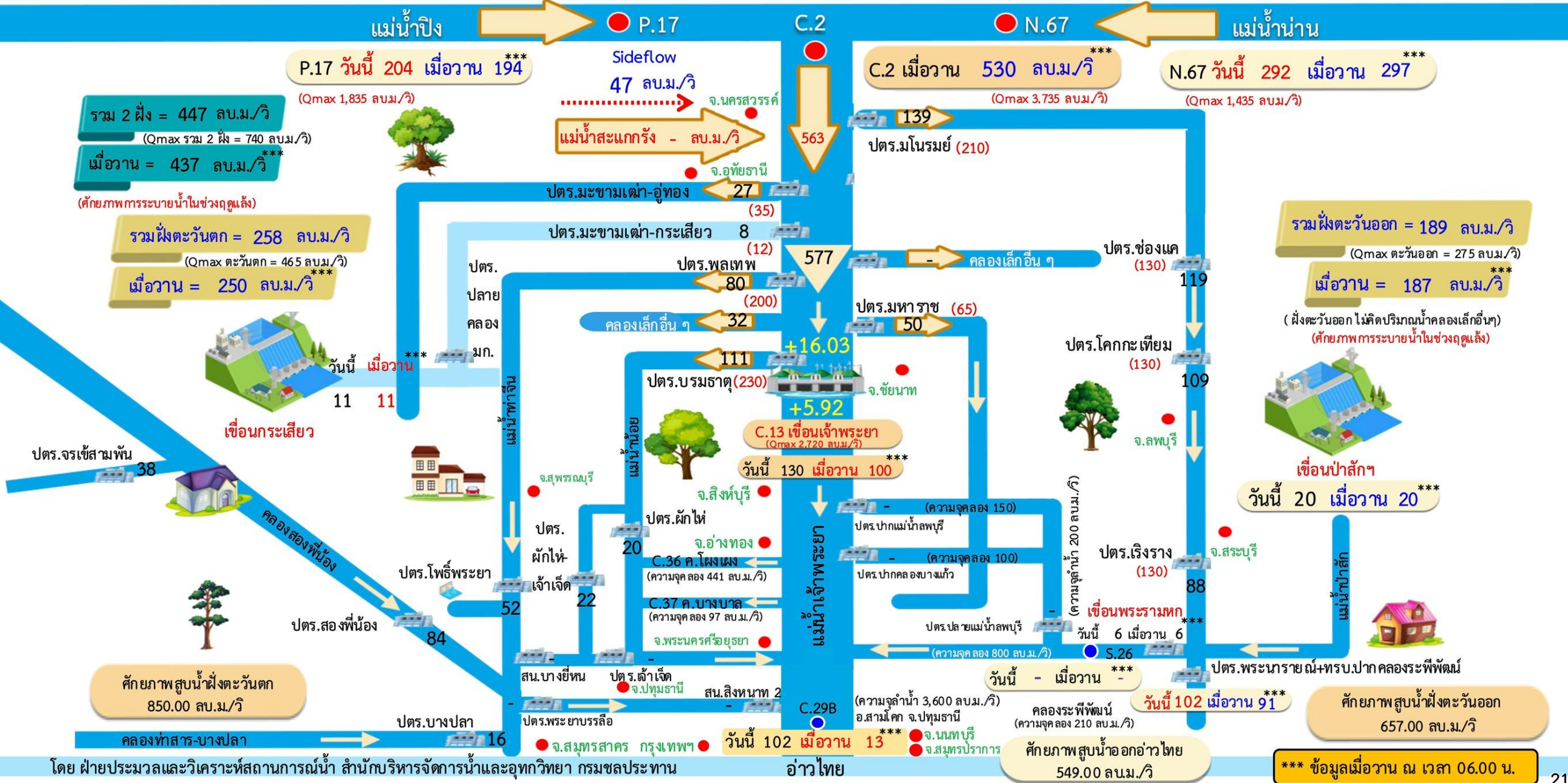
เขื่อนป่าสักชลสิทธิ์





การบริหารจัดการน้ำ ลุ่มน้ำเจ้าพระยาตอนล่าง

ณ วันที่ 19 พ.ค. 69





4

แผนและผลการจัดสรรน้ำ ฤดูฝนปี 2569



แผนการจัดสรรน้ำและการเพาะปลูกพืช ฤดูฝน ปี 2569

ภาพรวมทั้งประเทศ



ปริมาณน้ำต้นฤดู (1 พ.ค. 69)
45,357 ล้าน ลบ.ม.
ใช้การ **21,398** ล้าน ลบ.ม.
อ่างเก็บน้ำขนาดใหญ่และขนาดกลาง



แผนจัดสรรน้ำชลประทาน
14,956 ล้าน ลบ.ม.
(ไม่รวมการพร่องน้ำช่วงฤดูฝน)
ความต้องการใช้น้ำ **32,237** ล้าน ลบ.ม.



คาดการณ์พื้นที่เพาะปลูกข้าวในปี
16.97 ล้านไร่
ส่งเสริมให้ใช้น้ำฝนเป็นหลัก
ใช้น้ำชลประทานเสริมกรณีฝนทิ้งช่วง



แนะนำให้เกษตรกรเริ่มเพาะปลูกเมื่อกรมอุตุนิยมวิทยาประกาศเข้าสู่ฤดูฝนและมีปริมาณฝนเพียงพอ

อุปโภค - บริโภค **10%**
1,435 ล้าน ลบ.ม.



41% รักษาระบบนิเวศและอื่น ๆ
6,221 ล้าน ลบ.ม.

เกษตรกรรม **47%**
7,045 ล้าน ลบ.ม.



2% ภาคอุตสาหกรรม
255 ล้าน ลบ.ม.

4 เขื่อนหลัก ลุ่มน้ำเจ้าพระยา

(เขื่อนภูมิพล, สิริกิติ์, ป่าสักชลสิทธิ์, แควน้อยบำรุงแดน)



ปริมาณน้ำต้นฤดู
14,228 ล้าน ลบ.ม.
ใช้การ **7,533** ล้าน ลบ.ม.



แผนจัดสรรน้ำ
4,500 ล้าน ลบ.ม.

ความต้องการใช้น้ำ **10,653** ล้าน ลบ.ม.



คาดการณ์ในปี
8.08 ล้านไร่

อุปโภค - บริโภค: 570 (13%)

ระบบนิเวศและอื่น ๆ: 1,266 (28%)

เกษตรกรรม: 2,664 (59%)

อุตสาหกรรม: -

2 เขื่อนหลัก ลุ่มน้ำแม่กลอง

(เขื่อนศรีนครินทร์, วชิราลงกรณ์)



ปริมาณน้ำต้นฤดู
18,517 ล้าน ลบ.ม.
ใช้การ **5,240** ล้าน ลบ.ม.



แผนจัดสรรน้ำ
4,000 ล้าน ลบ.ม.

ความต้องการใช้น้ำ **3,999** ล้าน ลบ.ม.



คาดการณ์ในปี
0.89 ล้านไร่

อุปโภค - บริโภค: 490 (12%)

ระบบนิเวศและอื่น ๆ: 1,340 (34%)

เกษตรกรรม: 2,170 (54%)

อุตสาหกรรม: -



การบริหารจัดการน้ำ ฤดูฝน ปี 2569

ภาพรวมทั้งประเทศ

ต้นฤดูฝน



ปริมาณน้ำ 1 พ.ค. 69
(อ่างเก็บน้ำขนาดใหญ่ ขนาดกลาง)

45,357 ล้าน ลบ.ม.
ใช้การ 21,398 ล้าน ลบ.ม.



วางแผน

ความต้องการใช้น้ำ
ฤดูฝน ปี 2569

32,237 ล้าน ลบ.ม.

แผนจัดสรรน้ำฤดูฝน
ปี 2569

14,956 ล้าน ลบ.ม.

แผนแยกกิจกรรม



อุปโภค - บริโภค

1,435 ล้าน ลบ.ม. (10%)



รักษาระบบนิเวศและอื่นๆ

6,221 ล้าน ลบ.ม. (41%)



เกษตรกรรม

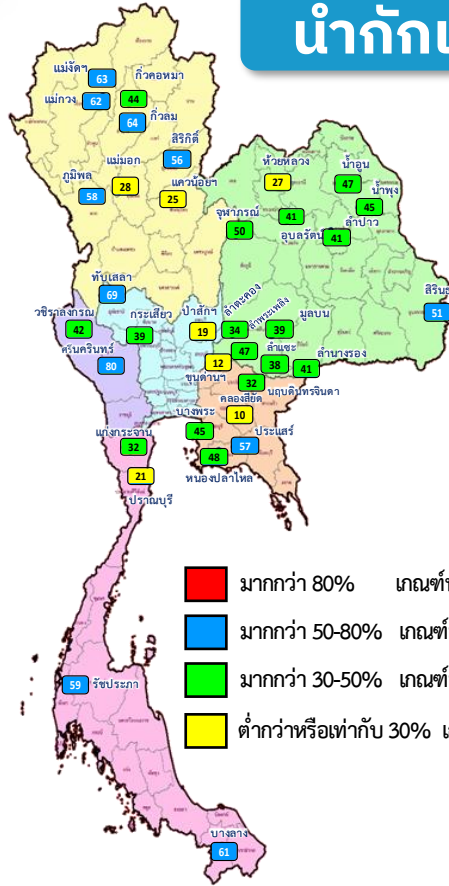
7,045 ล้าน ลบ.ม. (47%)



อุตสาหกรรม

255 ล้าน ลบ.ม. (2%)

น้ำกักเก็บ



การเพาะปลูกข้าวนปี 2569 (13 พ.ค. 69)

แผนนาปี	เพาะปลูกแล้ว	เก็บเกี่ยว
16.97 ล้านไร่	1.34 ล้านไร่ (8%)	- ล้านไร่ (-%)

ข้อมูล ณ วันที่ 19 พ.ค. 69

ปัจจุบัน



ปริมาณน้ำเก็บกัก

43,621 ล้าน ลบ.ม. (57%)

ปริมาณน้ำใช้การ

19,663 ล้าน ลบ.ม. (37%)

(อ่างเก็บน้ำขนาดใหญ่ ขนาดกลาง)

จัดสรรน้ำไปแล้ว

จัดสรรน้ำไปแล้ว (1 พ.ค. 69 - 19 พ.ค. 69)

2,624 ล้าน ลบ.ม. (18% จากแผนฯ)

คงเหลือปริมาณน้ำที่ต้องจัดสรรอีก

12,344 ล้าน ลบ.ม. (82% จากแผนฯ)

คาดการณ์น้ำเก็บกัก 1 พ.ย. 69

55,581 ล้าน ลบ.ม. (67%)

ปริมาณน้ำเก็บกัก 1 พ.ย. 68

62,924 ล้าน ลบ.ม. (76%)

น้อยกว่าปี 2568 จำนวน 7,343 ล้าน ลบ.ม.

ตั้งแต่ 1 พฤษภาคม 2569 - 30 ตุลาคม 2569

ส่วนประมวลวิเคราะห์สถานการณ์น้ำ สำหรับบริหารจัดการน้ำและอุทกวิทยา



การบริหารจัดการน้ำ ฤดูฝน ปี 2569

ลุ่มเจ้าพระยา

ต้นฤดูฝน



ปริมาณน้ำต้นฤดู 1 พ.ค. 69
(4 เขื่อนหลักลุ่มน้ำเจ้าพระยา)

14,228 ล้าน ลบ.ม.

ใช้การ 7,533 ล้าน ลบ.ม.



วางแผน

ความต้องการใช้น้ำ
ฤดูฝน ปี 2569

10,653 ล้าน ลบ.ม.

แผนจัดสรรน้ำฤดูฝน
ปี 2569

4,500 ล้าน ลบ.ม.

แผนแยกกิจกรรม



อุปโภค - บริโภค

570 ล้าน ลบ.ม. (13%)



รักษาระบบนิเวศและอื่นๆ

1,266 ล้าน ลบ.ม. (28%)



เกษตรกรรม

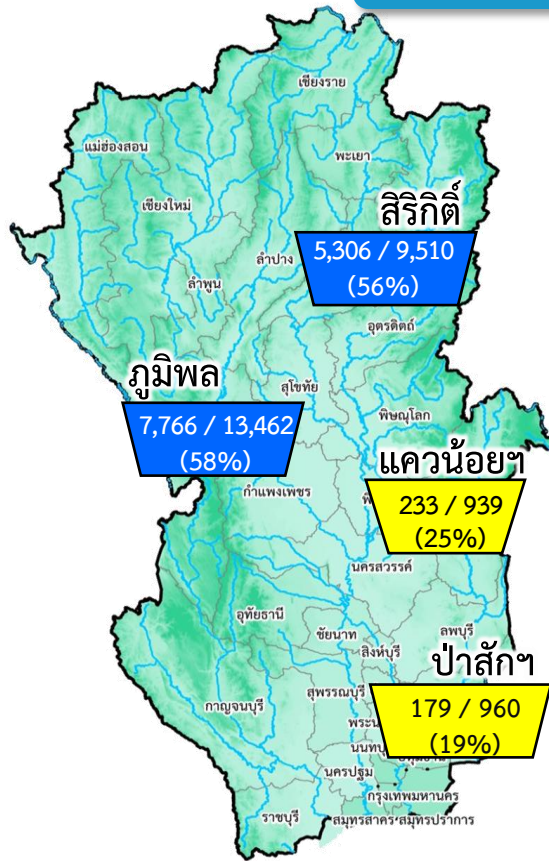
2,664 ล้าน ลบ.ม. (59%)



อุตสาหกรรม

-

น้ำกักเก็บ



การเพาะปลูกข้าวนปี 2569 (13 พ.ค. 69)

แผนนาปี	เพาะปลูกแล้ว	เก็บเกี่ยว
8.08 ล้านไร่	0.99 ล้านไร่ (12%)	- ล้านไร่ (-%)

ข้อมูล ณ วันที่ 19 พ.ค. 69

ปัจจุบัน

ปริมาณน้ำเก็บกัก

13,483 ล้าน ลบ.ม. (54%)

ปริมาณน้ำใช้การ

6,787 ล้าน ลบ.ม. (37%)

(เขื่อนภูมิพล สิริกิติ์ แควน้อยบำรุงแดน และป่าสักชลสิทธิ์)

จัดสรรน้ำไปแล้ว

จัดสรรน้ำไปแล้ว (1 พ.ค. 69 - 19 พ.ค. 69)
1,027 ล้าน ลบ.ม. (23% จากแผนฯ)

คงเหลือปริมาณน้ำที่ต้องจัดสรรอีก

3,473 ล้าน ลบ.ม. (77% จากแผนฯ)

คาดการณ์น้ำเก็บกัก 1 พ.ย. 69

20,732 ล้าน ลบ.ม. (83%)

ปริมาณน้ำเก็บกัก 1 พ.ย. 68

23,940 ล้าน ลบ.ม. (96%)

น้อยกว่าปี 2568 จำนวน 3,208 ล้าน ลบ.ม.



5

สรุปผลการจัดสรรน้ำ ฤดูแล้ง 2568/69



การบริหารจัดการน้ำฤดูแล้งปี 2569 (ลุ่มน้ำแม่กลอง)

ตั้งแต่ 1 มกราคม 2569 – 30 มิถุนายน 2569

ต้นฤดูแล้ง



ปริมาณน้ำต้นฤดู 1 ม.ค.69

10,143 ล้าน ลบ.ม.

(2 เขื่อนลุ่มน้ำแม่กลอง ศรีนครินทร์ และวชิราลงกรณ)

วางแผน



แผนการระบายน้ำ
ฤดูแล้ง 2569

6,000 ล้าน ลบ.ม.

(รวมผันน้ำไปสนับสนุนลุ่มน้ำเจ้าพระยา 500 ล้าน ลบ.ม.)

สำรองน้ำต้นฤดูฝน
ปี 2569

4,035 ล้าน ลบ.ม.

ล้าน ลบ.ม.

แผนแยกกิจกรรม



อุปโภค - บริโภค

460 ล้าน ลบ.ม. (7%)



รักษาระบบนิเวศและอื่นๆ

1,890 ล้าน ลบ.ม. (32%)



เกษตรกรรม

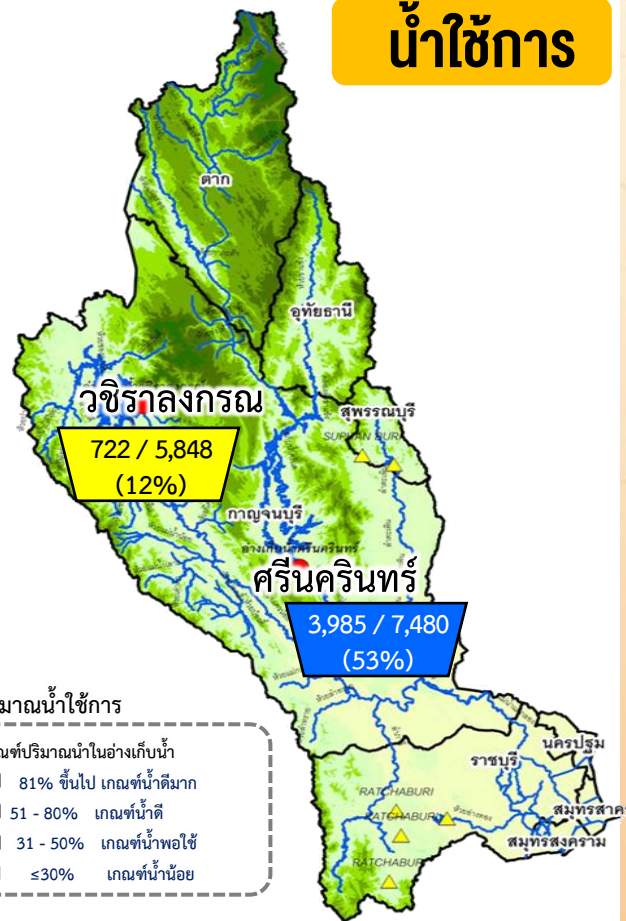
3,630 ล้าน ลบ.ม. (60%)



อุตสาหกรรม

20 ล้าน ลบ.ม. (1%)

น้ำใช้การ



ข้อมูล ณ วันที่ 19 พ.ค. 69

ปัจจุบัน



ปริมาณน้ำเก็บกัก

17,984 ล้าน ลบ.ม. (68%)

ปริมาณน้ำใช้การ

4,707 ล้าน ลบ.ม. (35%)

(2 เขื่อน ศรีนครินทร์ และวชิราลงกรณ)

ผลการระบายน้ำ



ระบายน้ำไปแล้ว (1 พ.ย.68 - 19 พ.ค.69)

5,184 ล้าน ลบ.ม. (86% จากแผนฯ)

คงเหลือปริมาณน้ำที่ต้องระบายอีก

816 ล้าน ลบ.ม. (14% จากแผนฯ)

คาดการณ์น้ำเก็บกัก 1 ก.ค.69

17,452 ล้าน ลบ.ม. (66%)

ปริมาณน้ำเก็บกัก 1 ก.ค.68

17,692 ล้าน ลบ.ม. (66%)

น้อยกว่าปี 2568 จำนวน 240 ล้าน ลบ.ม. (1%)

การเพาะปลูกข้าวนาปี 2568/69 (13 พ.ค.69)

แผนนาปี

0.91 ล้านไร่

เพาะปลูกแล้ว

0.87 ล้านไร่

(98%)

เก็บเกี่ยว

0.13 ล้านไร่

(14%)



6

แผนและผล การเพาะปลูก

พื้นที่ปลูกข้าวนาปีฤดูฝน ในเขตชลประทาน ปี 2569



ภาคเหนือ

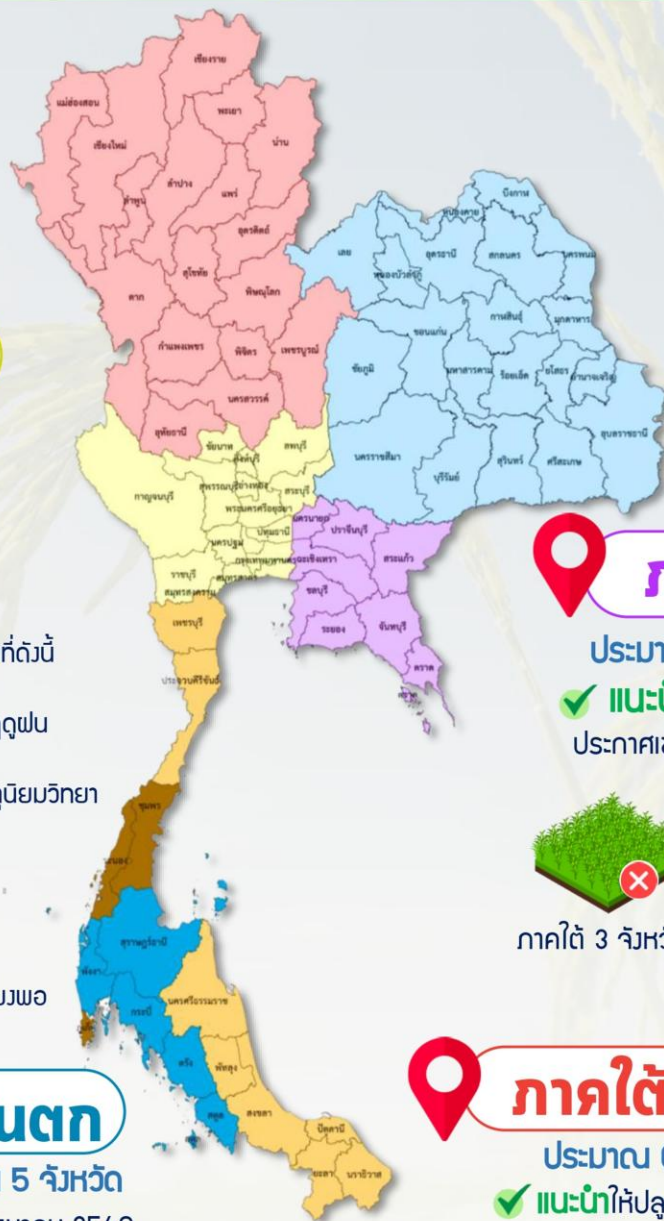
ประมาณ 5.50 ล้านไร่ ใน 17 จังหวัด
(รวมทุ่งบวรระกำพื้นที่ดอน 117,000 ไร่)

- ✓ **แนะนำ**ให้ปลูกเมื่อกรมอุตุนิยมวิทยาประกาศเข้าสู่ฤดูฝนและมีปริมาณฝนเพียงพอ

ภาคกลางและภาคตะวันตก

ประมาณ 5.75 ล้านไร่ ใน 16 จังหวัด

- ✓ **แนะนำ**ให้ปลูกเมื่อกรมอุตุนิยมวิทยาประกาศเข้าสู่ฤดูฝนและมีปริมาณฝนเพียงพอ



พื้นที่ข้าวนาปีฤดูฝน
ในเขตชลประทาน ปี 2569
จำนวน **16.97** ล้านไร่



ภาคตะวันออกเฉียงเหนือ

ประมาณ 3.72 ล้านไร่ ใน 20 จังหวัด

- ✓ **แนะนำ**ให้ปลูกเมื่อกรมอุตุนิยมวิทยาประกาศเข้าสู่ฤดูฝนและมีปริมาณฝนเพียงพอ



ภาคตะวันออก

ประมาณ 1.38 ล้านไร่ ใน 8 จังหวัด

- ✓ **แนะนำ**ให้ปลูกเมื่อกรมอุตุนิยมวิทยาประกาศเข้าสู่ฤดูฝนและมีปริมาณฝนเพียงพอ



ภาคใต้ 3 จังหวัดที่**ไม่มีการเพาะปลูก**ในเขตชลประทาน
(ชุมพร ระนอง ภูเก็ต)



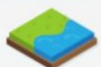
ภาคใต้ฝั่งตะวันตก

ประมาณ 0.61 ล้านไร่ ใน 8 จังหวัด

- ✓ **แนะนำ**ให้ปลูกตั้งแต่ต้นเดือนตุลาคม 2569

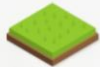
พื้นที่ในเขตลุ่มน้ำเจ้าพระยาและแม่กลอง

พื้นที่ลุ่มต่ำ



- พื้นที่ลุ่มต่ำตอนบนของลุ่มน้ำเจ้าพระยา **0.382** ล้านไร่ (ทุ่งบวรระกำ) แบ่งพื้นที่ดังนี้
 - พื้นที่ **0.327** ล้านไร่ เพาะปลูกตั้งแต่วันที่ 1 เมษายน 2569
 - พื้นที่ **0.055** ล้านไร่ แนะนำให้ปลูกเมื่อกรมอุตุนิยมวิทยาประกาศเข้าสู่ฤดูฝนและมีปริมาณฝนเพียงพอ
- พื้นที่ลุ่มต่ำตอนล่างลุ่มน้ำเจ้าพระยา **1.24** ล้านไร่ แนะนำให้ปลูกเมื่อกรมอุตุนิยมวิทยาประกาศเข้าสู่ฤดูฝนและมีปริมาณฝนเพียงพอ
- **ลุ่มน้ำแม่กลอง 0.08** ล้านไร่ ตั้งแต่วันที่ 1 เดือนพฤษภาคม 2569

พื้นที่ดอน



- พื้นที่ดอนตอนบนของลุ่มน้ำเจ้าพระยา **1.108** ล้านไร่ (ทุ่งบวรระกำ) และพื้นที่ดอนตอนล่างลุ่มน้ำเจ้าพระยา **5.35** ล้านไร่ แนะนำให้ปลูกเมื่อกรมอุตุนิยมวิทยาประกาศเข้าสู่ฤดูฝนและมีปริมาณฝนเพียงพอ
- **ลุ่มน้ำแม่กลอง 0.81** ล้านไร่ ตั้งแต่วันที่ 1 เดือนกรกฎาคม 2569



ภาคใต้ฝั่งตะวันออก

ประมาณ 0.01 ล้านไร่ ใน 5 จังหวัด

- ✓ **แนะนำ**ให้ปลูกตั้งแต่วันที่ 1 เดือนสิงหาคม 2569



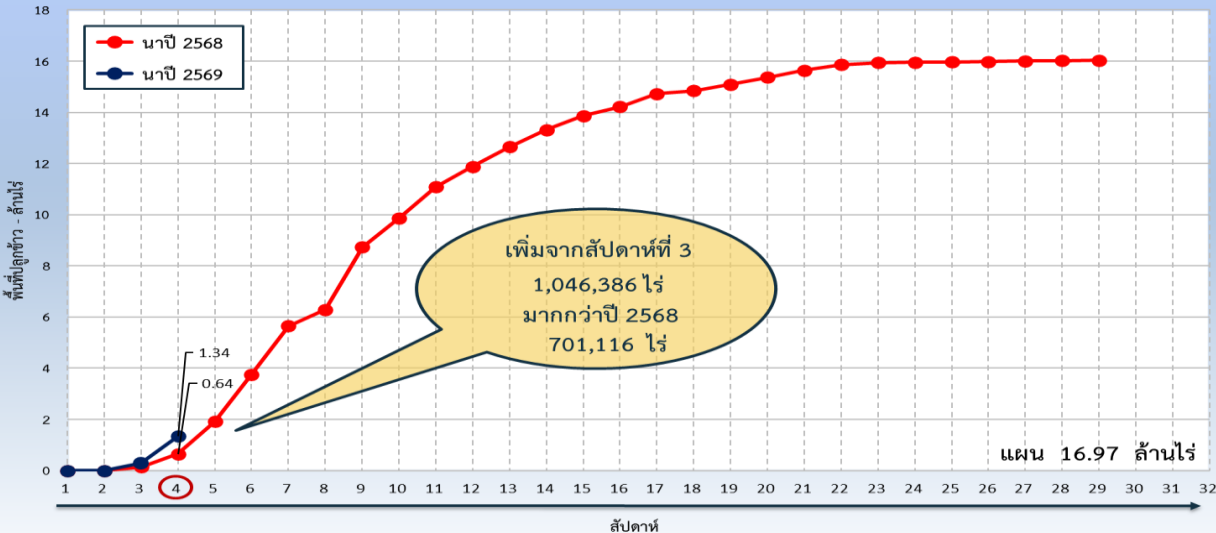


แผนผลการเพาะปลูกพืชในช่วงฤดูฝน ปี 2569

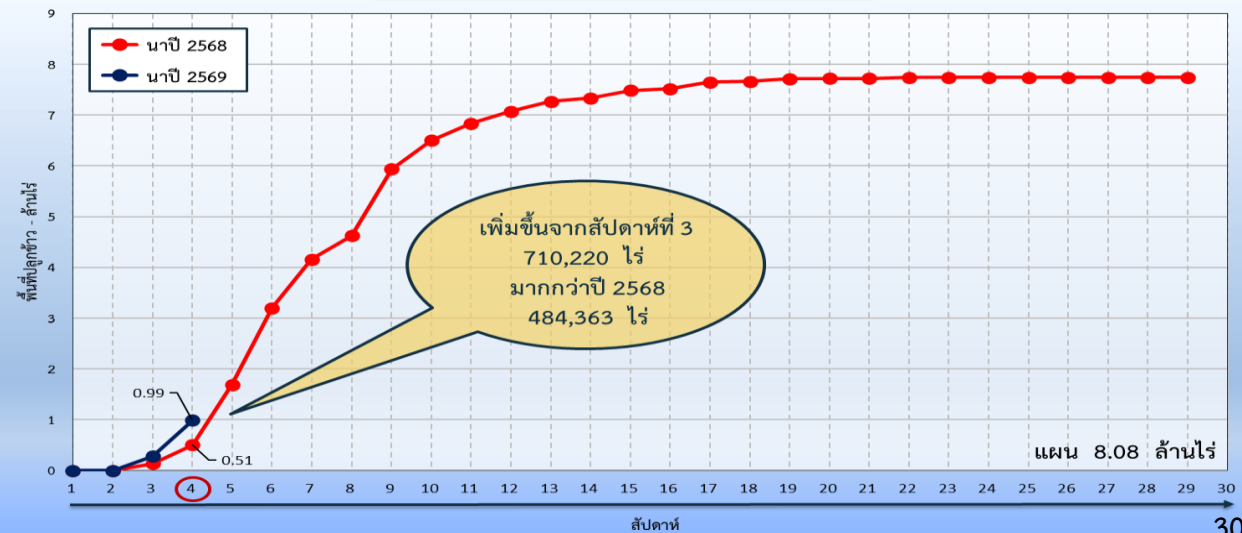
ข้อมูล ณ วันที่ 13 พฤษภาคม 2569

ภาค	ข้าวนาปี			พืชไร่-พืชผัก			รวม		
	แผน (ล้านไร่)	ผล (ล้านไร่)	%	แผน (ล้านไร่)	ผล (ล้านไร่)	%	แผน (ล้านไร่)	ผล (ล้านไร่)	%
เหนือ	2.61	0.05	2	0.06	0.001	1	2.67	0.05	2
ตะวันออกเฉียงเหนือ	3.72	0.13	4	0.04			3.76	0.13	4
กลาง	0.06			0.02			0.08		
ตะวันออก	0.92	0.10	11	0.03	0.004	15	0.94	0.10	11
ตะวันตก	1.23	0.07	6	0.26	0.009	4	1.48	0.08	5
ใต้	0.35	0.002	1	0.07	0.0001	0.1	0.42	0.002	0.5
ลุ่มน้ำเจ้าพระยา	8.08	0.99	12	0.12	0.027	23	8.20	1.02	12
ทั่วประเทศ	16.97	1.34	8	0.58	0.041	7	17.55	1.38	8

กราฟเปรียบเทียบผลการปลูกข้าวนาปี รายสัปดาห์ในเขตทั่วประเทศ



กราฟเปรียบเทียบผลการปลูกข้าวนาปี รายสัปดาห์ในเขตลุ่มน้ำเจ้าพระยา





พื้นที่ปลูกข้าวในเขตชลประทานลุ่มน้ำเจ้าพระยาและลุ่มน้ำแม่กลอง

ลุ่มน้ำเจ้าพระยา

พื้นที่คาดการณ์นาปี ปี 2568/69
จำนวน 6.27 ล้านไร่

เพาะปลูกแล้ว 6.40 ล้านไร่

เจริญเติบโตและรอเก็บเกี่ยว 0.42 ล้านไร่

เก็บเกี่ยว 5.98 ล้านไร่

อายุ 7 สัปดาห์
6,798 ไร่ (1 เม.ย. 69)
ต้องการใช้น้ำ 1.68 ล้าน ลบ.ม.

อายุ 9 สัปดาห์
11,175 ไร่ (18 มี.ค. 69)
ต้องการใช้น้ำ 2.06 ล้าน ลบ.ม.

อายุ 11 สัปดาห์
33,319 ไร่ (4 มี.ค. 69)
ต้องการใช้น้ำ 3.87 ล้าน ลบ.ม.

อายุ 13 สัปดาห์
82,902 ไร่ (18 ก.พ. 69)
ต้องการใช้น้ำ 4.46 ล้าน ลบ.ม.

อายุ 15 สัปดาห์
48,038 ไร่ (4 ก.พ. 69)
ต้องการใช้น้ำ 0.44 ล้าน ลบ.ม.

อายุ 17 สัปดาห์
28,750 ไร่ (21 ม.ค. 69)
ไม่ต้องการใช้น้ำ

อายุ 8 สัปดาห์
3,928 ไร่ (25 มี.ค. 69)
ต้องการใช้น้ำ 0.89 ล้าน ลบ.ม.

อายุ 10 สัปดาห์
38,260 ไร่ (11 มี.ค. 69)
ต้องการใช้น้ำ 5.81 ล้าน ลบ.ม.

อายุ 12 สัปดาห์
65,966 ไร่ (25 ก.พ. 69)
ต้องการใช้น้ำ 5.50 ล้าน ลบ.ม.

อายุ 14 สัปดาห์
68,835 ไร่ (11 ก.พ. 69)
ต้องการใช้น้ำ 0.17 ล้าน ลบ.ม.

อายุ 16 สัปดาห์
20,627 ไร่ (28 ม.ค. 69)
ไม่ต้องการใช้น้ำ

อายุ 18 สัปดาห์
6,550 ไร่ (14 ม.ค. 69)
ไม่ต้องการใช้น้ำ

นาปี 2 จำนวน 0.21 ล้านไร่

อายุ 2 สัปดาห์
120 ไร่ (6 พ.ค. 69)
ต้องการใช้น้ำ 0.03 ล้าน ลบ.ม.

อายุ 3 สัปดาห์
165 ไร่ (29 เม.ย. 69)
ต้องการใช้น้ำ 0.05 ล้าน ลบ.ม.

อายุ 4 สัปดาห์
430 ไร่ (22 เม.ย. 69)
ต้องการใช้น้ำ 0.14 ล้าน ลบ.ม.

อายุ 5 สัปดาห์
3,970 ไร่ (15 เม.ย. 69)
ต้องการใช้น้ำ 1.18 ล้าน ลบ.ม.

อายุ 6 สัปดาห์
13,747 ไร่ (8 เม.ย. 69)
ต้องการใช้น้ำ 3.77 ล้าน ลบ.ม.

อายุ 8 สัปดาห์
2,890 ไร่ (1 เม.ย. 69)
ต้องการใช้น้ำ 0.72 ล้าน ลบ.ม.

พื้นที่ 0.21 ล้านไร่
ต้องการใช้น้ำ 5.89 ล้าน ลบ.ม.

พื้นที่คาดการณ์นาปี ปี 2569
จำนวน 8.21 ล้านไร่

เพาะปลูกแล้ว 0.99 ล้านไร่

อายุ 1 สัปดาห์
710,220 ไร่ (13 พ.ค. 69)
ต้องการใช้น้ำ 203.64 ล้าน ลบ.ม.

อายุ 2 สัปดาห์
218,941 ไร่ (6 พ.ค. 69)
ต้องการใช้น้ำ 61.75 ล้าน ลบ.ม.

อายุ 3 สัปดาห์
37,830 ไร่ (29 เม.ย. 69)
ต้องการใช้น้ำ 11.59 ล้าน ลบ.ม.

อายุ 4 สัปดาห์
23,230 ไร่ (22 เม.ย. 69)
ต้องการใช้น้ำ 7.80 ล้าน ลบ.ม.

พื้นที่ 0.99 ล้านไร่
ต้องการใช้น้ำ 284.78 ล้าน ลบ.ม.

ลุ่มน้ำแม่กลอง

พื้นที่คาดการณ์นาปี ปี 2568/69
จำนวน 0.89 ล้านไร่

เพาะปลูกแล้ว 0.87 ล้านไร่

เจริญเติบโตและรอเก็บเกี่ยว 0.74 ล้านไร่

เก็บเกี่ยว 0.12 ล้านไร่

อายุ 3 สัปดาห์
- ไร่ (29 เม.ย. 69)
ต้องการใช้น้ำ - ล้าน ลบ.ม.

อายุ 5 สัปดาห์
- ไร่ (15 เม.ย. 69)
ต้องการใช้น้ำ - ล้าน ลบ.ม.

อายุ 7 สัปดาห์
211,428 ไร่ (1 เม.ย. 69)
ต้องการใช้น้ำ 47.40 ล้าน ลบ.ม.

อายุ 9 สัปดาห์
84,962 ไร่ (18 มี.ค. 69)
ต้องการใช้น้ำ 13.83 ล้าน ลบ.ม.

อายุ 11 สัปดาห์
18,976 ไร่ (4 มี.ค. 69)
ต้องการใช้น้ำ 1.91 ล้าน ลบ.ม.

อายุ 13 สัปดาห์
29,937 ไร่ (18 ก.พ. 69)
ต้องการใช้น้ำ 1.32 ล้าน ลบ.ม.

อายุ 15 สัปดาห์
26,097 ไร่ (4 ก.พ. 69)
ต้องการใช้น้ำ 0.18 ล้าน ลบ.ม.

อายุ 17 สัปดาห์
10,505 ไร่ (21 ม.ค. 69)
ไม่ต้องการใช้น้ำ

อายุ 2 สัปดาห์
1,020 ไร่ (6 พ.ค. 69)
ต้องการใช้น้ำ 0.26 ล้าน ลบ.ม.

อายุ 4 สัปดาห์
95,859 ไร่ (22 เม.ย. 69)
ต้องการใช้น้ำ 29.10 ล้าน ลบ.ม.

อายุ 6 สัปดาห์
17,921 ไร่ (8 เม.ย. 69)
ต้องการใช้น้ำ 4.40 ล้าน ลบ.ม.

อายุ 8 สัปดาห์
130,896 ไร่ (25 มี.ค. 69)
ต้องการใช้น้ำ 26.72 ล้าน ลบ.ม.

อายุ 10 สัปดาห์
24,671 ไร่ (11 มี.ค. 69)
ต้องการใช้น้ำ 3.29 ล้าน ลบ.ม.

อายุ 12 สัปดาห์
36,612 ไร่ (25 ก.พ. 69)
ต้องการใช้น้ำ 2.61 ล้าน ลบ.ม.

อายุ 14 สัปดาห์
25,031 ไร่ (11 ก.พ. 69)
ต้องการใช้น้ำ 0.68 ล้าน ลบ.ม.

อายุ 16 สัปดาห์
12,354 ไร่ (28 ม.ค. 69)
ไม่ต้องการใช้น้ำ

อายุ 18 สัปดาห์
20,393 ไร่ (14 ม.ค. 69)
ไม่ต้องการใช้น้ำ

พื้นที่ 0.74 ล้านไร่ มีพื้นที่ปลูกข้าว 0.70 ล้านไร่
ที่ยังคงต้องการใช้น้ำอยู่ คิดเป็นจำนวน 131.70 ล้าน ลบ.ม.

พื้นที่คาดการณ์นาปี ปี 2569
จำนวน 0.89 ล้านไร่

เพาะปลูกแล้ว 0.07 ล้านไร่

อายุ 1 สัปดาห์
71,064 ไร่ (13 พ.ค. 69)
ต้องการใช้น้ำ 18.39 ล้าน ลบ.ม.

พื้นที่ 0.07 ล้านไร่
ต้องการใช้น้ำ 18.39 ล้าน ลบ.ม.

พื้นที่ 0.42 ล้านไร่ มีพื้นที่ปลูกข้าว 0.36 ล้านไร่
ที่ยังคงต้องการใช้น้ำอยู่ คิดเป็นจำนวน 24.88 ล้าน ลบ.ม.



7

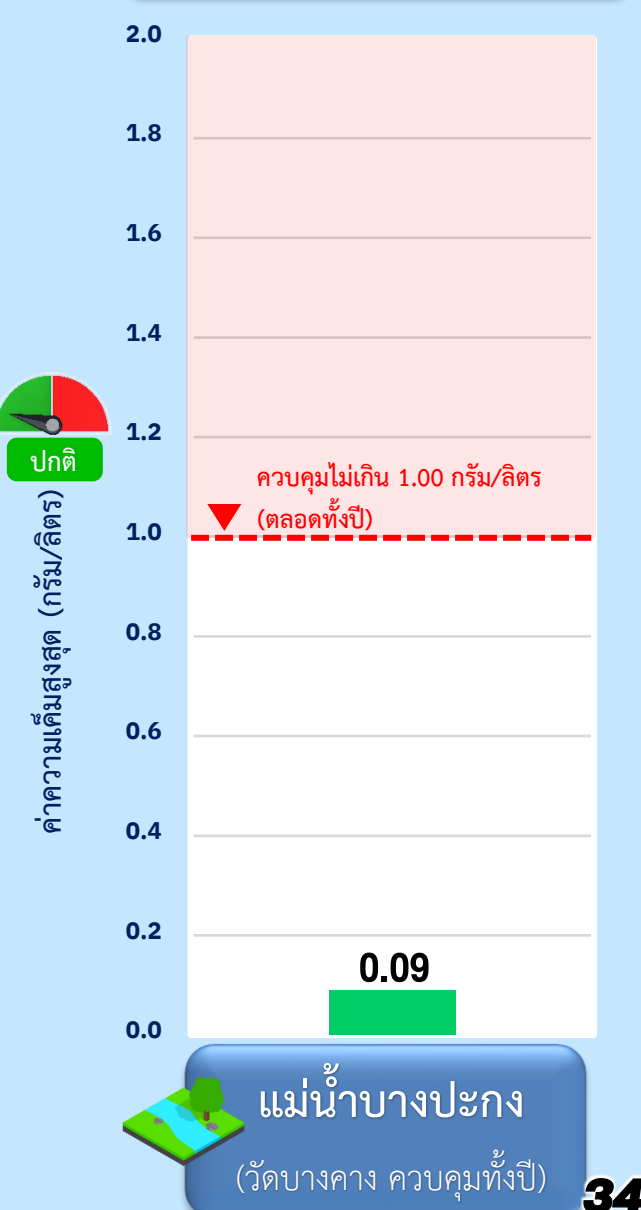
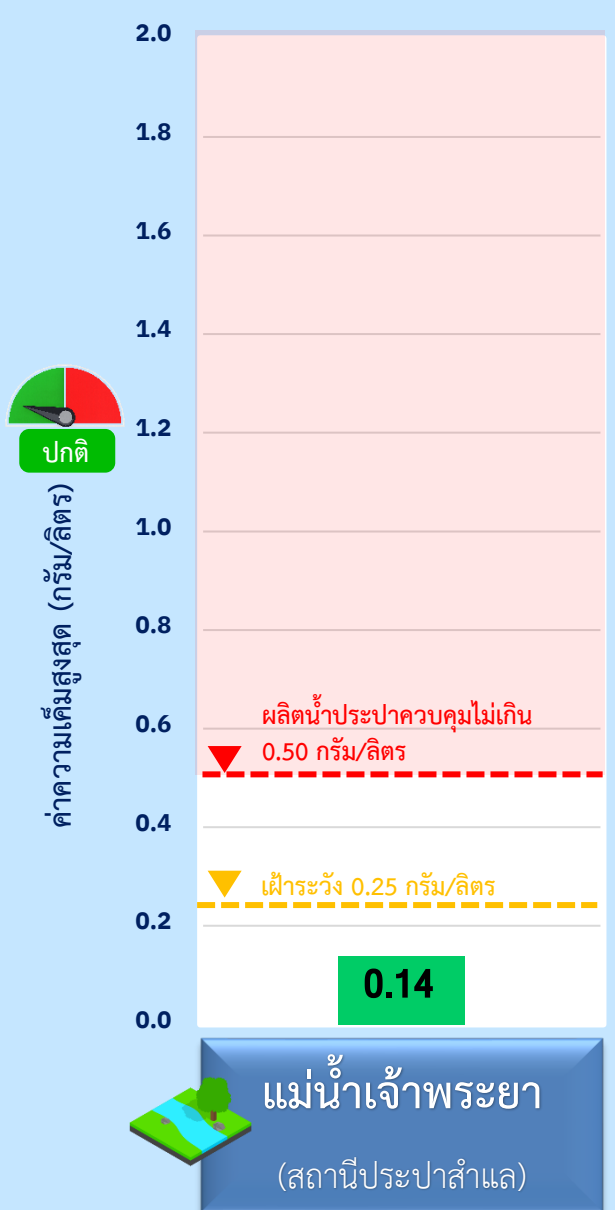
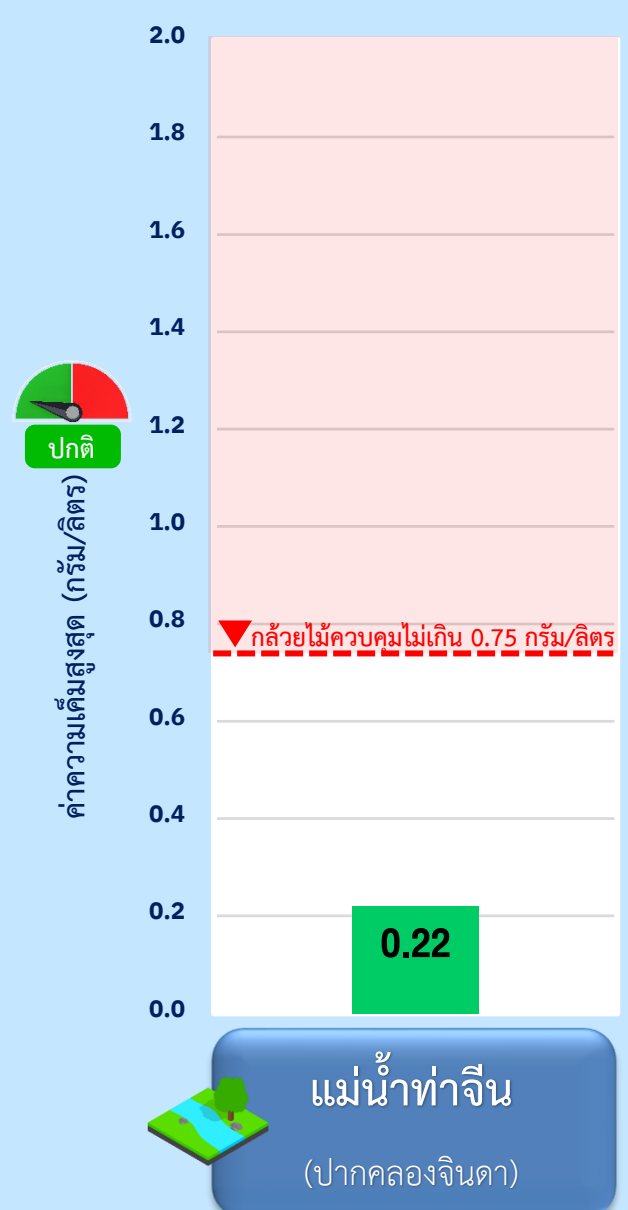
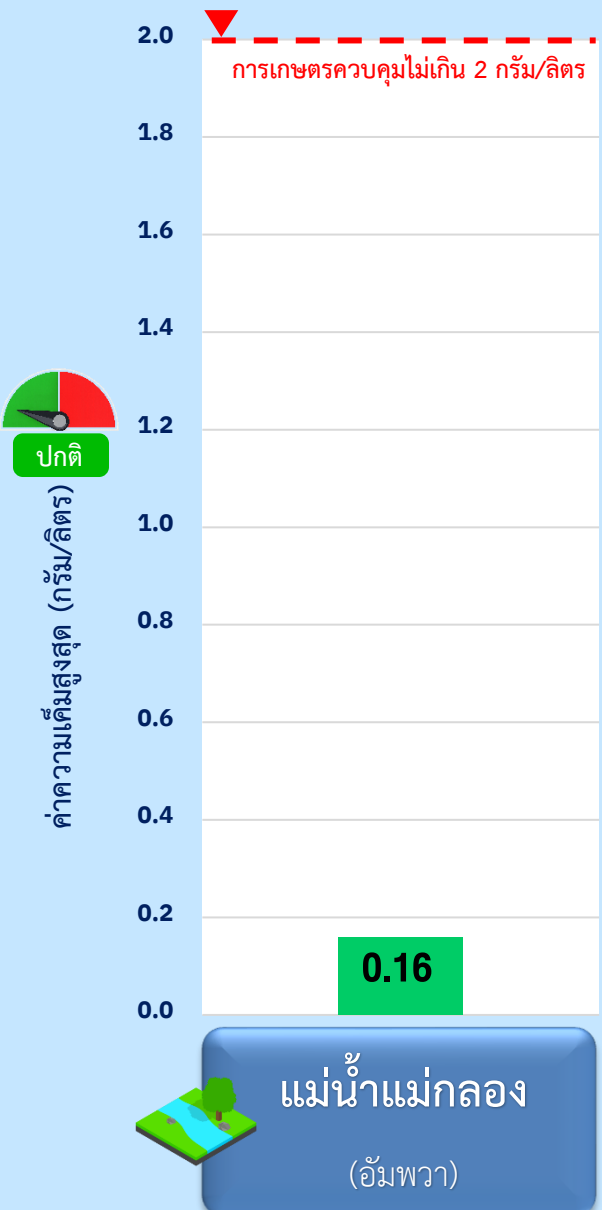
สถานการณ์ค่าความเค็ม 4 แม่น้ำสายหลัก

(เจ้าพระยา ท่าจีน แม่กลอง บางปะกง)



ติดตามสถานการณ์ค่าความเค็มใน 4 ลำน้ำสายหลัก

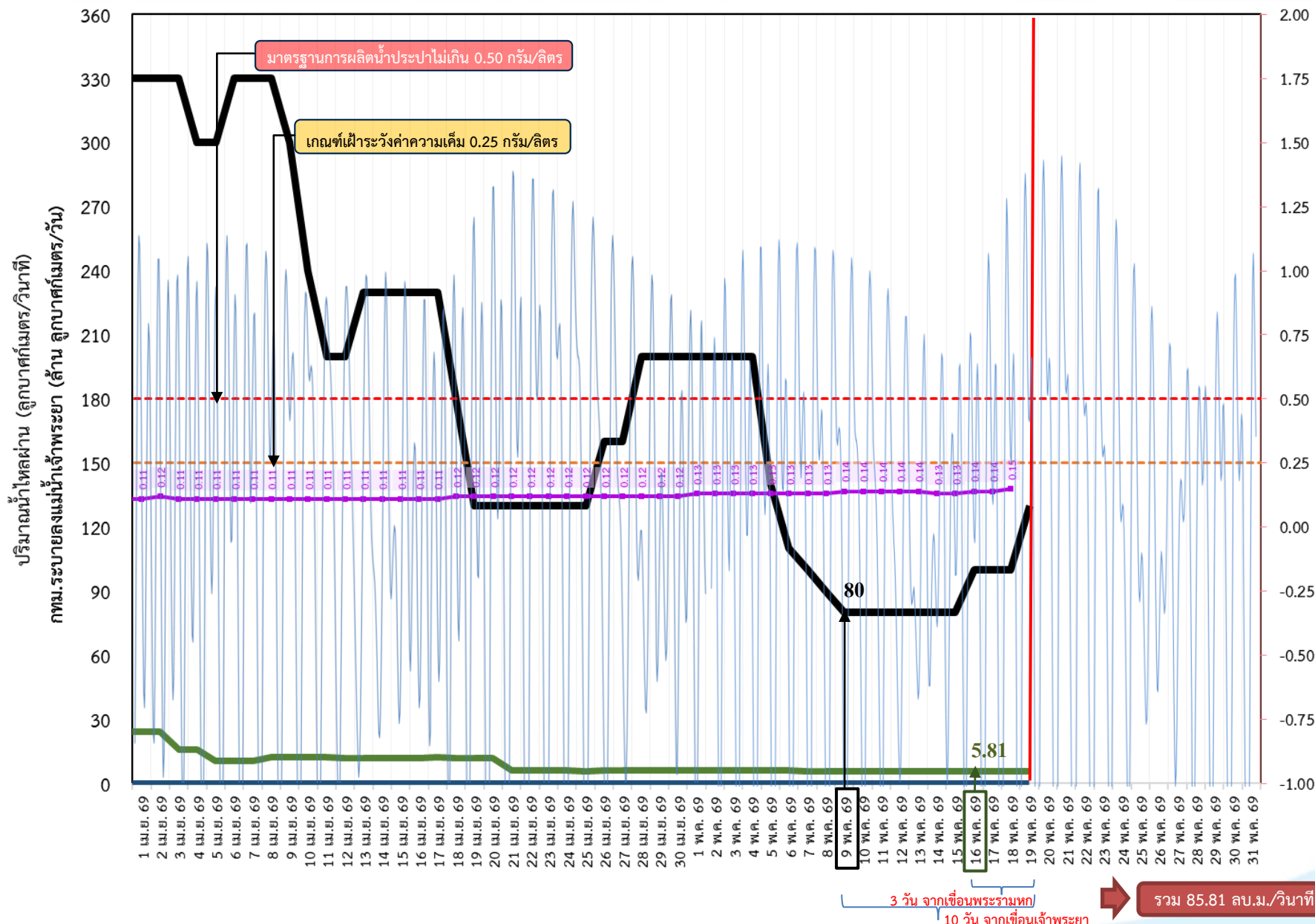
ข้อมูล ณ วันที่ 19 พฤษภาคม 2569 เวลา 07.00 น.





ติดตามสถานการณ์ค่าความเค็มในแม่น้ำเจ้าพระยา

ข้อมูล ณ วันที่ 19 พฤษภาคม 2569



เขื่อนเจ้าพระยา	130.00	ลบ.ม./วินาที
เขื่อนพระรามหก	5.76	ลบ.ม./วินาที
สน.สิงหนาท 2	0.00	ลบ.ม./วินาที
ความเค็มสำแล	0.15	กรัม/ลิตร
(สูงสุด ณ วันที่ 18 พ.ค. 69)		

หมายเหตุ
- สน.สิงหนาท 2 หยุดสูบน้ำ สำหรับรักษาค่าความเค็มในแม่น้ำเจ้าพระยา

สถิติความเค็มสูงสุดรายวัน

17 พ.ค. 2553	1.10	กรัม/ลิตร
05 มิ.ย. 2556	0.57	กรัม/ลิตร
15 ก.พ. 2557	1.92	กรัม/ลิตร
18 ก.ค. 2558	1.09	กรัม/ลิตร
27 พ.ค. 2559	0.87	กรัม/ลิตร
27 ก.พ. 2560	0.84	กรัม/ลิตร
28 ธ.ค. 2562	2.19	กรัม/ลิตร
13 ม.ค. 2563	1.36	กรัม/ลิตร
30 ม.ค. 2564	2.53	กรัม/ลิตร
17 พ.ค. 2565	0.26	กรัม/ลิตร
12 ส.ค. 2566	0.30	กรัม/ลิตร
13 พ.ค. 2567	1.52	กรัม/ลิตร
12 พ.ค. 2568	0.20	กรัม/ลิตร

- ระบายเขื่อนเจ้าพระยา (ลบ.ม./วินาที)
- ระบายเขื่อนพระรามหก (ลบ.ม./วินาที)
- สน.สิงหนาท 2 (ระบายลงเจ้าพระยา) (ลบ.ม./วินาที)
- ความเค็มสูงสุด (สำแล) ปี 2569 (กรัม/ลิตร)

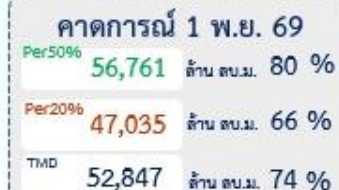


8

คาดการณ์ปริมาณน้ำในอ่างฯ

แนวทางการคาดการณ์ปริมาณน้ำ ล่องหน้า 2 ปี กรมชลประทาน

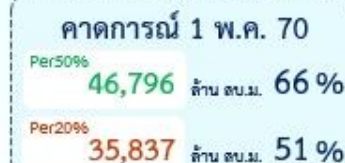
ทั้งประเทศ



อ่างฯ ทั้งประเทศ
รวม 35 แห่ง

หมายเหตุ :
ตัวเลขสีเขียว = กรณี PERCENTILE50%
ตัวเลขสีแดง = กรณี PERCENTILE20%
ตัวเลขน้ำเงิน = กรณี TMD

ทั้งประเทศ



อ่างฯ ทั้งประเทศ
รวม 35 แห่ง

หมายเหตุ :
ตัวเลขสีเขียว = กรณี PERCENTILE50%
ตัวเลขสีแดง = กรณี PERCENTILE20%

ทั้งประเทศ



อ่างฯ ทั้งประเทศ
รวม 35 แห่ง

หมายเหตุ :
ตัวเลขสีเขียว = กรณี PERCENTILE50%
ตัวเลขสีแดง = กรณี PERCENTILE20%

ฤดูฝน

ฤดูแล้ง

ฤดูฝน

1 พ.ค. 69

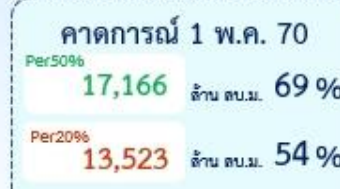
เจ้าพระยา



ปริมาณน้ำ ณ วันที่ 1 พ.ย. 68 เท่ากับ 23,940 ล้าน ลบ.ม.

1 พ.ย. 69

เจ้าพระยา



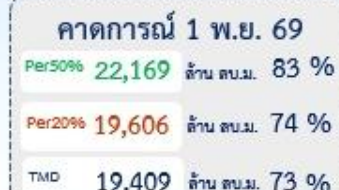
1 พ.ค. 70

เจ้าพระยา



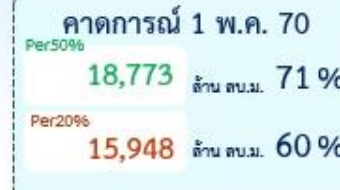
1 พ.ย. 70

แม่กลอง

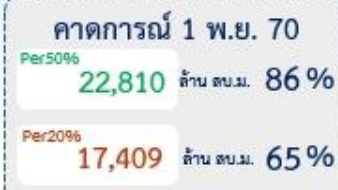


ปริมาณน้ำ ณ วันที่ 1 พ.ย. 68 เท่ากับ 23,312 ล้าน ลบ.ม.

แม่กลอง



แม่กลอง



หมายเหตุ : ปริมาณน้ำของอ่างเก็บน้ำ กฟผ. ใช้ข้อมูลคาดการณ์จาก กฟผ. ณ วันที่ 7 พ.ค. 69

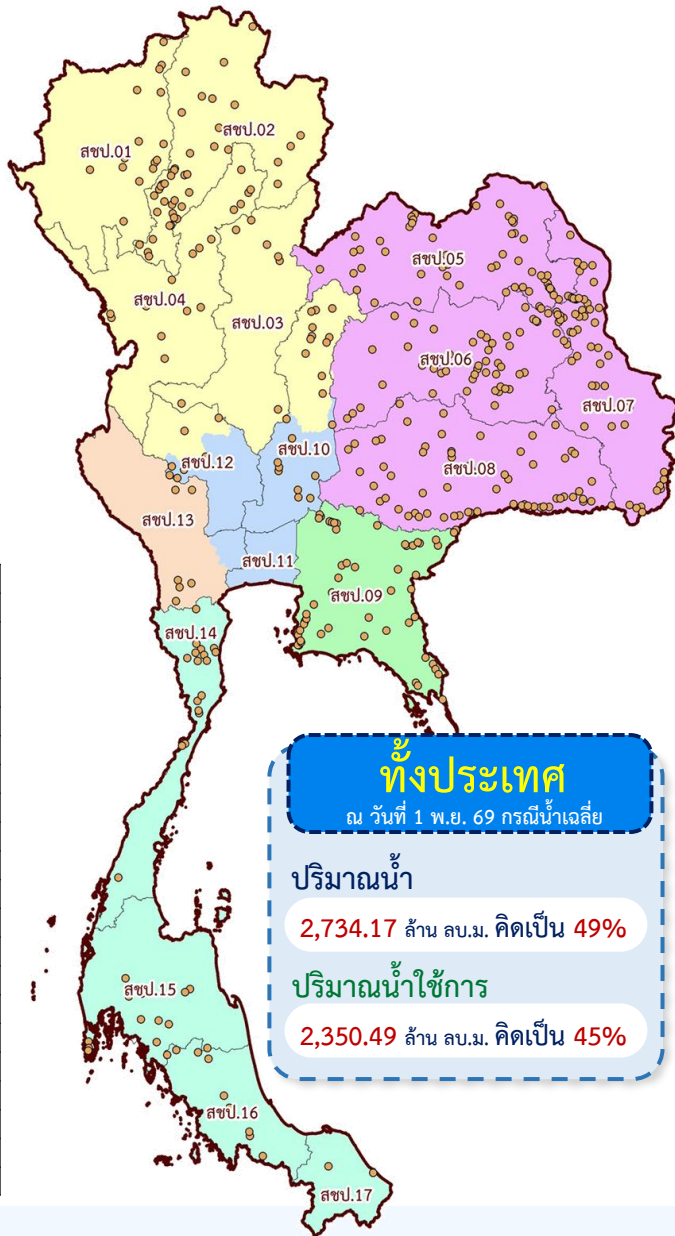


คาดการณ์ปริมาณน้ำอ่างเก็บน้ำขนาดกลาง ณ วันที่ 1 พ.ย. 2569

สรุปคาดการณ์ปริมาณน้ำ

ภาค	คาดการณ์ปริมาณน้ำ ณ วันที่ 1 พ.ย. 69					
	กรณีน้ำน้อย		กรณีน้ำเฉลี่ย		กรณีน้ำมาก	
	ปริมาณน้ำ (ล้าน ลบ.ม.)	%	ปริมาณน้ำ (ล้าน ลบ.ม.)	%	ปริมาณน้ำ (ล้าน ลบ.ม.)	%
กลาง	233.87	40	233.87	40	233.87	40
ตะวันออก	406.31	40	406.31	40	406.31	40
ตะวันออกเฉียงเหนือ	1,067.33	50	1,067.33	50	1,067.33	50
ใต้	324.58	45	324.58	45	324.58	45
เหนือ	702.08	60	702.08	60	702.08	60
ผลรวมทั้งหมด	2,734.17	49	2,734.17	49	2,734.17	49

สำนักงานชลประทาน	คาดการณ์ปริมาณน้ำ ณ วันที่ 1 พ.ย. 69					
	กรณีน้ำน้อย		กรณีน้ำเฉลี่ย		กรณีน้ำมาก	
	ปริมาณน้ำ (ล้าน ลบ.ม.)	%	ปริมาณน้ำ (ล้าน ลบ.ม.)	%	ปริมาณน้ำ (ล้าน ลบ.ม.)	%
สขป.1	106.78	78	106.78	78	106.78	78
สขป.2	242.90	61	242.90	61	242.90	61
สขป.3	84.47	35	84.47	35	84.47	35
สขป.4	226.76	59	226.76	59	226.76	59
สขป.5	243.38	58	243.38	58	243.38	58
สขป.6	214.80	47	214.80	47	214.80	47
สขป.7	204.58	53	204.58	53	204.58	53
สขป.8	404.56	47	404.56	47	404.56	47
สขป.9	406.31	40	406.31	40	406.31	40
สขป.10	154.16	45	154.16	45	154.16	45
สขป.11	-	-	-	-	-	-
สขป.12	28.68	38	28.68	38	28.68	38
สขป.13	92.19	56	92.19	56	92.19	56
สขป.14	48.80	23	48.80	23	48.80	23
สขป.15	176.20	55	176.20	55	176.20	55
สขป.16	98.19	55	98.19	55	98.19	55
สขป.17	1.40	28	1.40	28	1.40	28
ผลรวมทั้งหมด	2,734.17	49	2,734.17	49	2,734.17	49



สรุปคาดการณ์ปริมาณน้ำใช้การ

ภาค	คาดการณ์ปริมาณน้ำใช้การ ณ วันที่ 1 พ.ย. 69					
	กรณีน้ำน้อย		กรณีน้ำเฉลี่ย		กรณีน้ำมาก	
	ปริมาณน้ำ (ล้าน ลบ.ม.)	%	ปริมาณน้ำ (ล้าน ลบ.ม.)	%	ปริมาณน้ำ (ล้าน ลบ.ม.)	%
กลาง	207.83	37	207.83	37	207.83	37
ตะวันออก	350.71	37	350.71	37	350.71	37
ตะวันออกเฉียงเหนือ	911.74	46	911.74	46	911.74	46
ใต้	271.67	41	271.67	41	271.67	41
เหนือ	608.54	57	608.54	57	608.54	57
ผลรวมทั้งหมด	2,350.49	45	2,350.49	45	2,350.49	45

สำนักงานชลประทาน	คาดการณ์ปริมาณน้ำใช้การ ณ วันที่ 1 พ.ย. 69					
	กรณีน้ำน้อย		กรณีน้ำเฉลี่ย		กรณีน้ำมาก	
	ปริมาณน้ำ (ล้าน ลบ.ม.)	%	ปริมาณน้ำ (ล้าน ลบ.ม.)	%	ปริมาณน้ำ (ล้าน ลบ.ม.)	%
สขป.1	100.31	77	100.31	77	100.31	77
สขป.2	212.79	58	212.79	58	212.79	58
สขป.3	65.66	30	65.66	30	65.66	30
สขป.4	199.51	56	199.51	56	199.51	56
สขป.5	208.65	55	208.65	55	208.65	55
สขป.6	180.79	43	180.79	43	180.79	43
สขป.7	176.19	49	176.19	49	176.19	49
สขป.8	346.11	43	346.11	43	346.11	43
สขป.9	350.71	37	350.71	37	350.71	37
สขป.10	131.65	41	131.65	41	131.65	41
สขป.11	-	-	-	-	-	-
สขป.12	24.68	35	24.68	35	24.68	35
สขป.13	81.76	53	81.76	53	81.76	53
สขป.14	34.66	17	34.66	17	34.66	17
สขป.15	142.37	50	142.37	50	142.37	50
สขป.16	93.29	53	93.29	53	93.29	53
สขป.17	1.35	28	1.35	28	1.35	28
ผลรวมทั้งหมด	2,350.49	45	2,350.49	45	2,350.49	45



9

มาตรการบริหารจัดการน้ำ และการให้ความช่วยเหลือ

9

มาตรการ

กนช. เห็นชอบ เมื่อวันที่ 29 เม.ย. 2569



“รับมือฤดูฝน ปี 2569”



1 คาดการณ์ซ้ำเป่า และแจ้งเตือน



พื้นที่เสี่ยงน้ำท่วม และพื้นที่เสี่ยงฝนทิ้งช่วง (ก่อนฤดูฝน - ตลอดช่วงฤดูฝน)

2 กบทวน ปรับปรุง



เกณฑ์บริหารจัดการน้ำ ในแหล่งน้ำ อาคารควบคุม บังคับน้ำอย่างบูรณาการในระบบลุ่มน้ำ และกลุ่มลุ่มน้ำ (ก่อนฤดูฝน - ตลอดช่วงฤดูฝน)

3 เตรียมความพร้อม เครื่องจักรเครื่องมือ



อาคารชลศาสตร์ ระบบระบายน้ำ โทรมาตร บุคลากรประจำ พื้นที่เสี่ยง ให้สามารถรองรับสถานการณ์ในช่วงน้ำหลาก และฝนทิ้งช่วง (ก่อนฤดูฝน - ตลอดช่วงฤดูฝน)

4 ตรวจสอบ พร้อมติดตาม ความมั่นคง ปลอดภัย



คันกั้นน้ำ ทำนบ พ้องกันน้ำ (ก่อนฤดูฝน - ตลอดช่วงฤดูฝน)

5 เพิ่มประสิทธิภาพ



การระบายน้ำ อย่างเป็นระบบ (ก่อนฤดูฝน - ตลอดช่วงฤดูฝน)

6 จัดตั้งศูนย์บริหาร จัดการน้ำ ก่อนเกิดภัย (ตลอดช่วงฤดูฝน)



7 เร่งพัฒนา และเก็บกักน้ำ



ในแหล่งน้ำทุกประเภท ช่วงปลายฤดูฝน (ตลอดช่วงฤดูฝน)

8 สร้างการรับรู้ ความเสี่ยง และสร้างความ เข้มแข็งเครือข่าย



ในการติดตาม เฝ้าระวัง รับมือภัยด้านน้ำ (ก่อนฤดูฝน - ตลอดช่วงฤดูฝน)

9 ติดตามประเมินผล



ปรับมาตรการให้สอดคล้อง กับสถานการณ์ภัย (ตลอดช่วงฤดูฝน)



www.onwr.go.th



onwrnews



ONWRnews

จัดทำโดย กองบริหารจัดการลุ่มน้ำ สททช.



มาตรการบริหารจัดการน้ำ ฤดูฝน ปี 2569

กรมชลประทาน

เพื่อให้ปริมาณน้ำต้นทุน
ในอ่างเก็บน้ำมีเพียงพอ
สำหรับการใช้น้ำตลอดฤดูฝน ปี 2569
และกักเก็บไว้ใช้ฤดูแล้ง ปี 2569/70



จัดสรรน้ำเพื่อการ
อุปโภค-บริโภค
และรักษาระบบนิเวศ
ให้เพียงพอตลอดทั้งปี



ส่งเสริมการปลูกพืชฤดูฝน
ให้ใช้น้ำฝนเป็นหลัก
ใช้น้ำชลประทานเสริม
กรณีฝนทิ้งช่วงเท่านั้น



บริหารจัดการน้ำทำ
ให้มีประสิทธิภาพสูงสุด
ด้วยระบบและ
อาคารชลประทาน



กักเก็บน้ำในเขื่อน
ให้เต็มศักยภาพ
ไม่ต่ำกว่าเกณฑ์กักเก็บน้ำต่ำสุด
ตามช่วงเวลา เพื่อความมั่นคง
ด้านน้ำและรักษาระบบนิเวศ



วางแผนป้องกัน
และบรรเทาอุทกภัย



สรุปการให้ความช่วยเหลือเครื่องจักร-เครื่องมือ ฤดูฝน ปี2569



ประจำสัปดาห์ (11 พ.ค. 69 – 17 พ.ค. 69)

ช่วยเหลือประจำสัปดาห์



รวม **23** จังหวัด



ผล การช่วยเหลือทั้งหมด

รวม **203** หน่วย



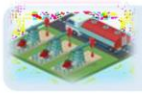
เครื่องสูบน้ำ **173** เครื่อง
ปริมาณน้ำที่สูบ 58,284,000 ลิตร



รถบรรทุกน้ำ - คัน
ปริมาณน้ำ - ลิตร



เครื่องผลักดันน้ำ **22** เครื่อง



เครื่องจักรอื่นๆ **8** หน่วย

- นครปฐม
- ปทุมธานี
- นนทบุรี
- กรุงเทพมหานคร
- สมุทรสาคร
- สมุทรปราการ

ข้อมูล ณ วันที่ 18 พ.ค. 69



สะสมฤดูฝน (1 พ.ค.69 – 17 พ.ค. 69)

ช่วยเหลือสะสม



รวม **23** จังหวัด



ผล การช่วยเหลือทั้งหมด

รวม **203** หน่วย



เครื่องสูบน้ำ **173** เครื่อง
ปริมาณน้ำที่สูบ 58,284,000 ลิตร



รถบรรทุกน้ำ - คัน
ปริมาณน้ำ - ลิตร



เครื่องผลักดันน้ำ **22** เครื่อง



เครื่องจักรอื่นๆ **8** หน่วย

- นครปฐม
- ปทุมธานี
- นนทบุรี
- กรุงเทพมหานคร
- สมุทรสาคร
- สมุทรปราการ



ประชาสัมพันธ์สถานการณ์น้ำและการบริหารจัดการน้ำฤดูฝน ปี 2569

ระหว่างวันที่ 11 - 17 พฤษภาคม 2569



ศูนย์การเรียนรู้การเพิ่มประสิทธิภาพ
การผลิตสินค้าเกษตร (ศพก.)



จำนวน

- ครั้ง

สะสม - ครั้ง



เกษตรกร

- คน

สะสม - คน



คณะกรรมการ
จัดการชลประทาน (JMC)



จำนวน

4 ครั้ง

สะสม 4 ครั้ง



เกษตรกร

150 คน

สะสม 150 คน



กลุ่มผู้ใช้น้ำ



จำนวน

60 ครั้ง

สะสม 60 ครั้ง



เกษตรกร

1,628 คน

สะสม 1,628 คน



การประชาสัมพันธ์อื่นๆ



จำนวน

461 ครั้ง

สะสม 461 ครั้ง

จำนวนครั้ง
ประชาสัมพันธ์

525 ครั้ง

สะสม 525 ครั้ง

จำนวนเกษตรกร
ที่ได้รับการฟังประชาสัมพันธ์

1,778 คน

สะสม 1,778 คน



02 669 2560 หรือ



www.wmsc.rid.go.th/
www.swoc.rid.go.th/



wmsc.1460@gmail.com



SWOC RID



อาคาร 99 ปี ม.ล.ชูชาติ กำภู
กรมชลประทาน กรุงเทพมหานคร