



สถานการณ์ และการบริหารจัดการน้ำ

ฤดูแล้ง ปี 2568/69

ประจำวันที่ 19 เมษายน 2569

สำนักบริหารจัดการน้ำและอุทกวิทยา กรมชลประทาน





1

สถานการณ์ฝน และสภาพภูมิอากาศ

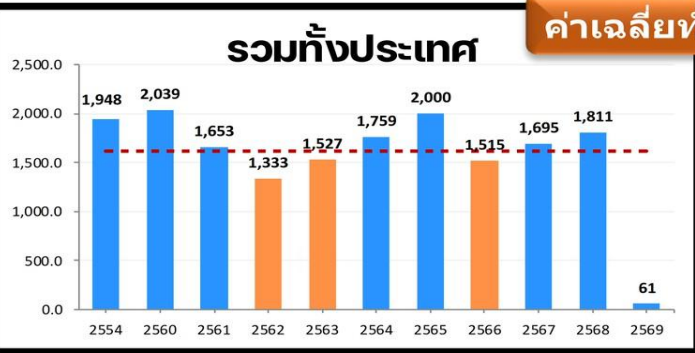


ปริมาณฝนสะสม

ปริมาณฝนสะสม (1 ม.ค. - 15 เม.ย. 2569)



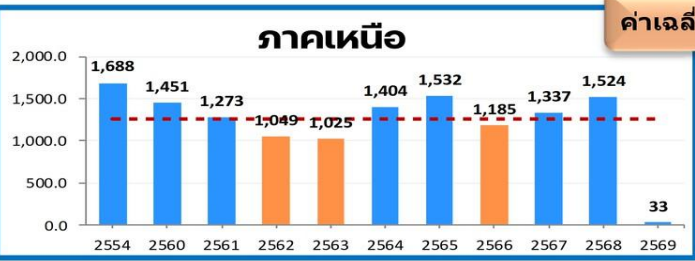
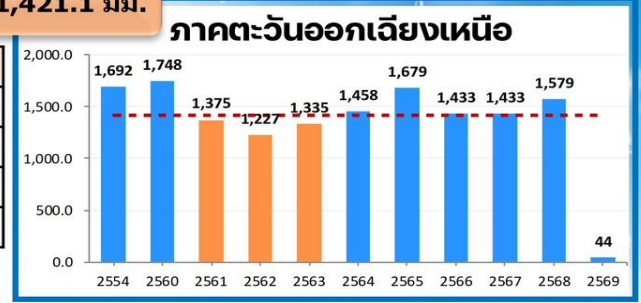
ฝนสะสมต่ำกว่าค่าปกติ **-57%**



| ปี | 2569 | 2568 |
|-----------|-------|-------|
| ฝน | 60.9 | 148.5 |
| ค่าเฉลี่ย | 141.5 | 141.5 |
| ผลต่าง | -80.6 | +7.0 |
| % | -57% | +5% |

ค่าเฉลี่ยทั้งปี 1,421.1 มม.

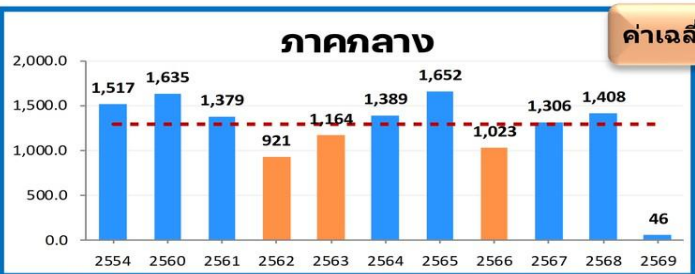
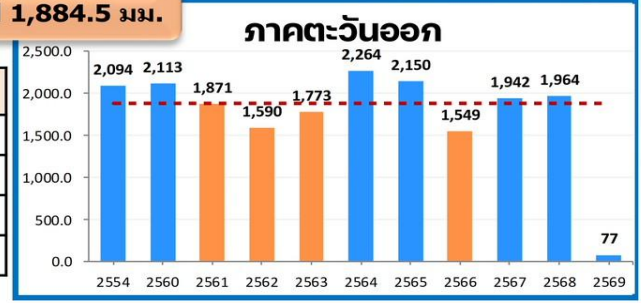
| ปี | 2569 | 2568 |
|-----------|-------|-------|
| ฝน | 44.0 | 84.0 |
| ค่าเฉลี่ย | 99.4 | 99.4 |
| ผลต่าง | -55.4 | -15.4 |
| % | -56% | -15% |



| ปี | 2569 | 2568 |
|-----------|-------|------|
| ฝน | 32.5 | 84.1 |
| ค่าเฉลี่ย | 77.5 | 77.5 |
| ผลต่าง | -45.0 | +6.6 |
| % | -58% | +9% |

ค่าเฉลี่ยทั้งปี 1,884.5 มม.

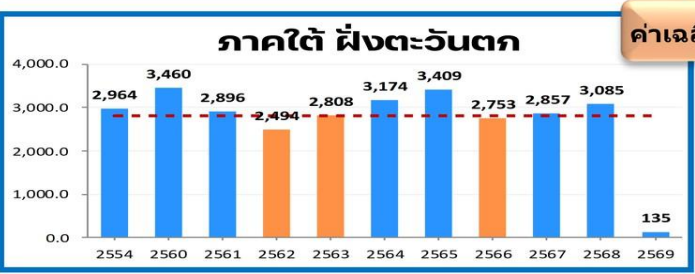
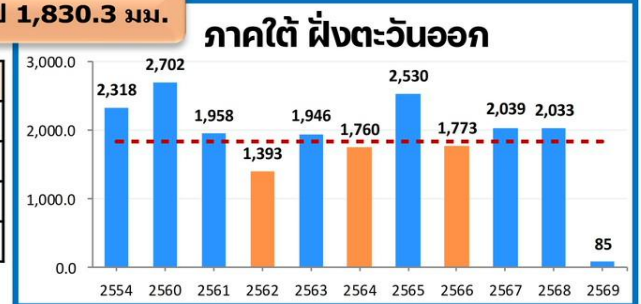
| ปี | 2569 | 2568 |
|-----------|-------|-------|
| ฝน | 77.2 | 183.3 |
| ค่าเฉลี่ย | 159.0 | 159.0 |
| ผลต่าง | -81.8 | +24.3 |
| % | -51% | +15% |



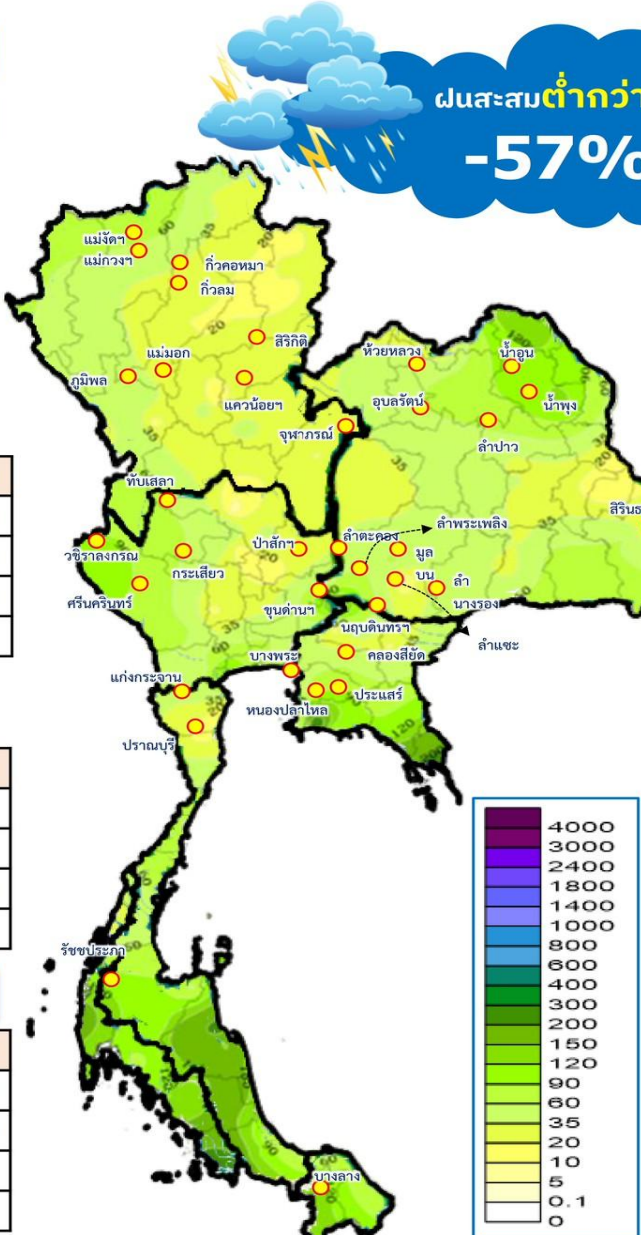
| ปี | 2569 | 2568 |
|-----------|-------|-------|
| ฝน | 46.3 | 77.8 |
| ค่าเฉลี่ย | 96.6 | 96.6 |
| ผลต่าง | -50.3 | -18.8 |
| % | -52% | -19% |

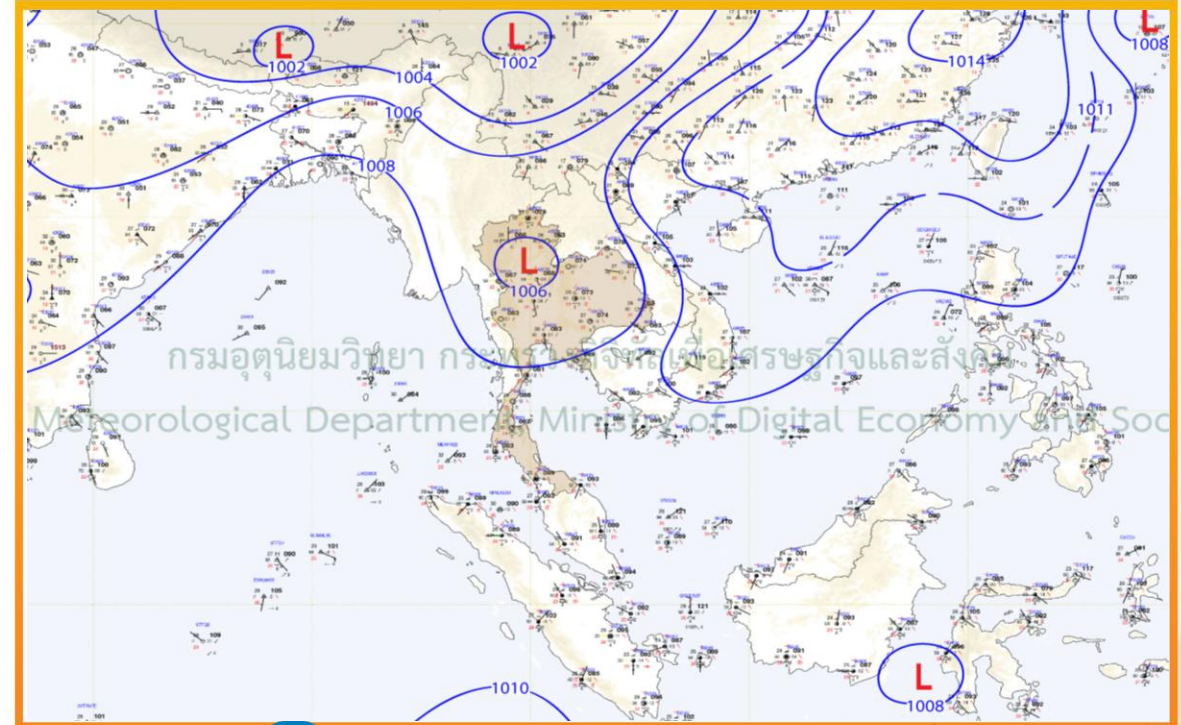
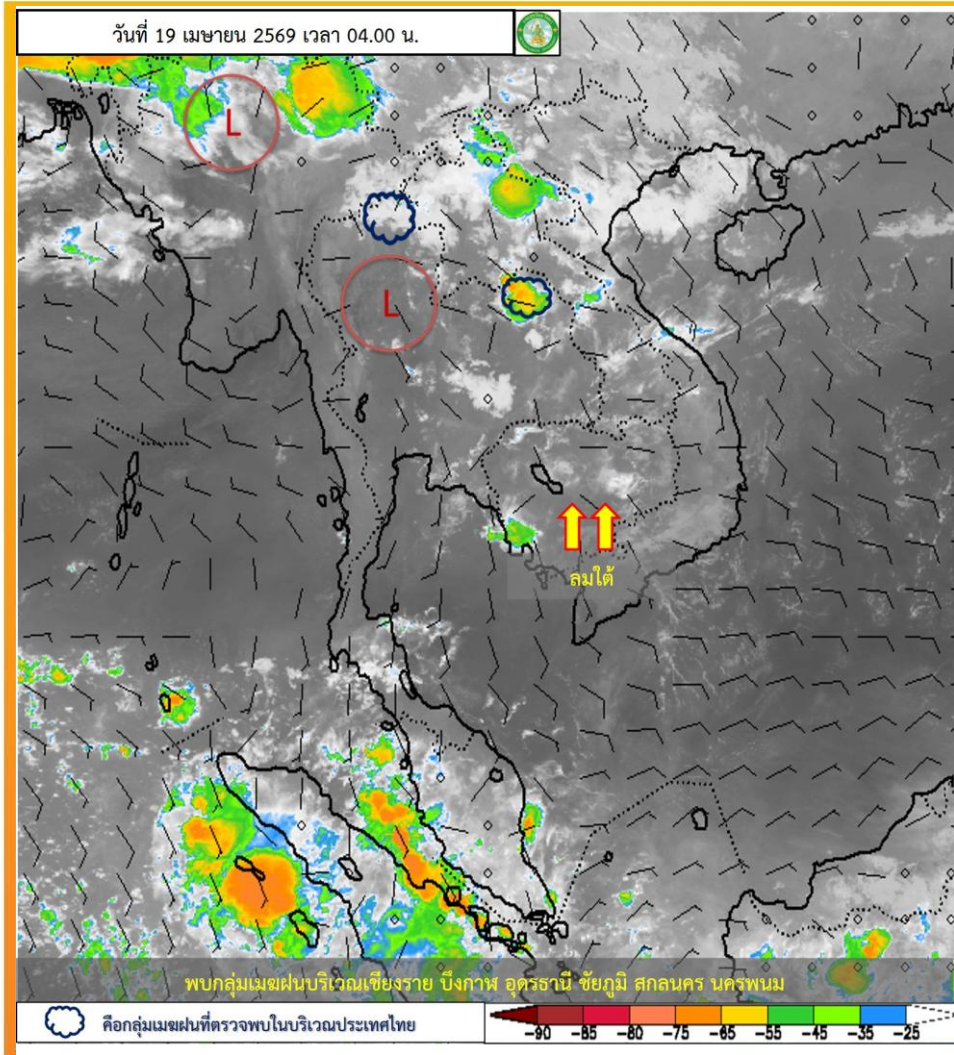
ค่าเฉลี่ยทั้งปี 1,830.3 มม.

| ปี | 2569 | 2568 |
|-----------|--------|-------|
| ฝน | 85.4 | 320.7 |
| ค่าเฉลี่ย | 268.5 | 268.5 |
| ผลต่าง | -183.1 | +52.2 |
| % | -68% | +19% |



| ปี | 2569 | 2568 |
|-----------|--------|-------|
| ฝน | 135.3 | 242.8 |
| ค่าเฉลี่ย | 250.4 | 250.4 |
| ผลต่าง | -115.1 | -7.6 |
| % | -46% | -3% |





พยากรณ์อากาศ 24 ชั่วโมงข้างหน้า



บริเวณความกดอากาศสูงหรือมวลอากาศเย็นได้แผ่ลงมาปกคลุมประเทศจีนตอนใต้ และทะเลจีนใต้แล้ว ส่งผลทำให้มีลมใต้และลมตะวันออกเฉียงใต้พัดนำความชื้นจากอ่าวไทยและทะเลจีนใต้เข้าปกคลุมภาคตะวันออกเฉียงเหนือตอนล่าง ภาคตะวันออก และอ่าวไทยตอนบน ในขณะที่บริเวณดังกล่าวมีอากาศร้อนถึงร้อนจัด ส่งผลให้ประเทศไทยตอนบนจะมีพายุฤดูร้อนเกิดขึ้น โดยมีลักษณะของพายุฝนฟ้าคะนอง ลมกระโชกแรง และลูกเห็บตกบางแห่ง รวมถึงอาจมีฟ้าผ่าเกิดขึ้นได้บางพื้นที่ สำหรับลมใต้และลมตะวันออกเฉียงใต้พัดปกคลุมอ่าวไทย ภาคใต้ และทะเลอันดามัน ส่งผลให้ภาคใต้มีอากาศร้อนในตอนกลางวัน โดยมีฝนฟ้าคะนองบางแห่ง





ปริมาณฝน 24 ชั่วโมงย้อนหลัง



วันที่ 18 - 19 เม.ย. 2569



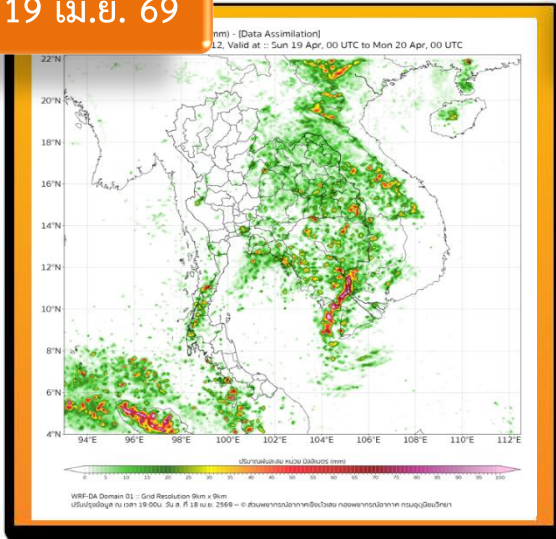
| สถานี | ตำบล อำเภอ จังหวัด | เวลา | ฝนสะสม (มม.) |
|------------------------------|--|----------|--------------|
| บ้านโพธิ์ | ต.คลองบ้านโพธิ์ อ.บ้านโพธิ์ จ.ฉะเชิงเทรา | 05:00 น. | 72 |
| บ้านพันวาล 4 | ต.รับร้อ อ.ท่าแซะ จ.ชุมพร | 05:00 น. | 68.5 |
| ศูนย์พัฒนาเด็กเล็ก อบต.ท่านา | ต.ท่านา อ.กะปง จ.พังงา | 06:00 น. | 61.6 |
| วัดเขาแก้วสวรรค์ | ต.นาบ่อคำ อ.เมืองกำแพงเพชร จ.กำแพงเพชร | 05:00 น. | 57.5 |
| ปตร.ห้วยหลวง | ต.จุมพล อ.โพธาราม จ.หนองคาย | 05:00 น. | 56.5 |
| บ้านปากพู้ | ต.ท่านา อ.กะปง จ.พังงา | 05:00 น. | 48.5 |
| หน่วยจัดการต้นน้ำหลังสัน | ต.วังตะเฆ่ อ.หนองบัวระเหว จ.ชัยภูมิ | 06:00 น. | 46.6 |
| (บ้านโนนสมอ) | ต.ในเมือง อ.เมืองชัยภูมิ จ.ชัยภูมิ | 05:00 น. | 43.5 |
| บ้านหนองบอน | ต.หนองบอน อ.บ่อไร่ จ.ตราด | 05:00 น. | 42.5 |
| บ้านคอยต่อคำ | ต. อ. จ.สาธารณสุขแห่งสหภาพเมียนมา | 06:00 น. | 41.8 |

| >0-10 | >10-20 | >20-35 | >35-50 | >50-70 | >70-90 | >90 |
|----------------------|-----------|--------|--------|--------|--------|--------------------|
| ฝนเล็กน้อย ฝนน้อย | ฝนปานกลาง | | ฝนหนัก | | | ฝนหนักมาก ฝนมาก |

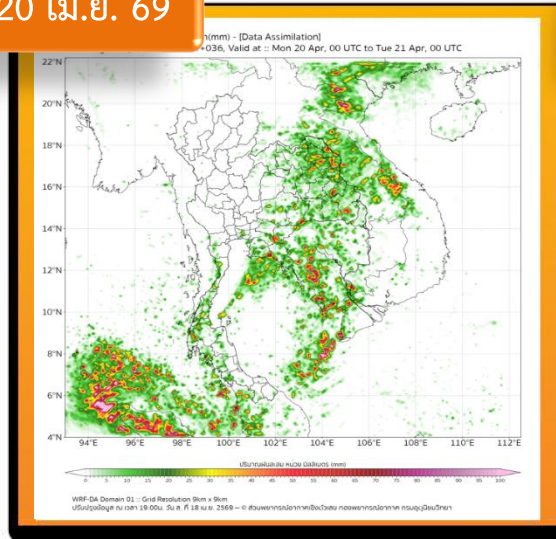


พยากรณ์ฝนสะสม จากแบบจำลอง WRF

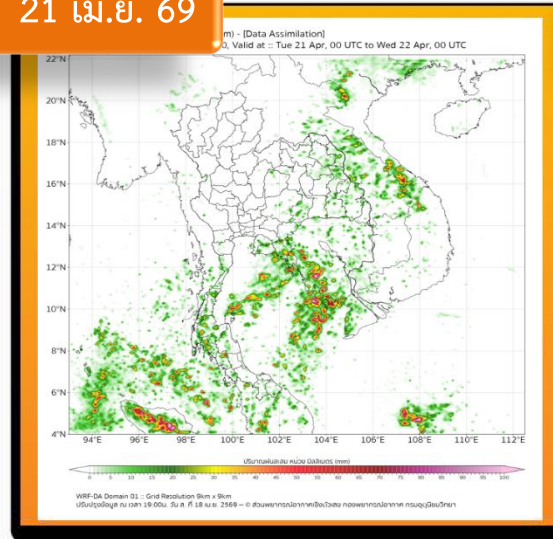
19 เม.ย. 69



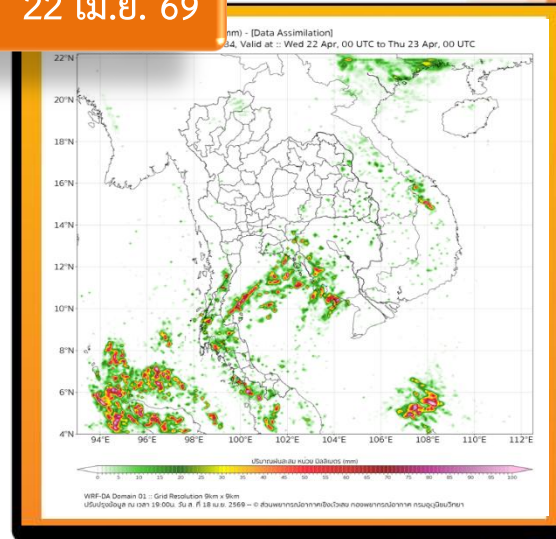
20 เม.ย. 69



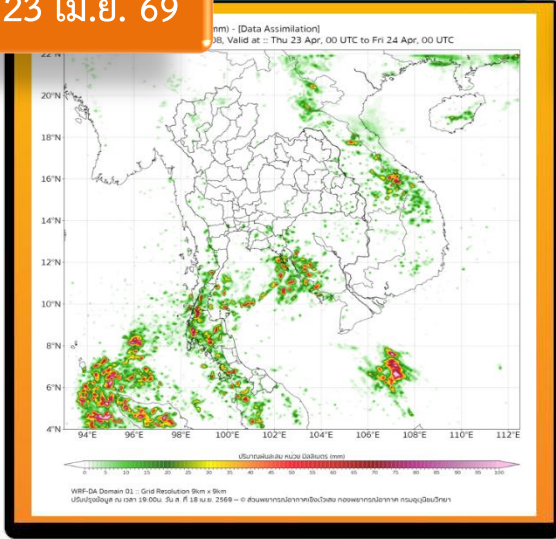
21 เม.ย. 69



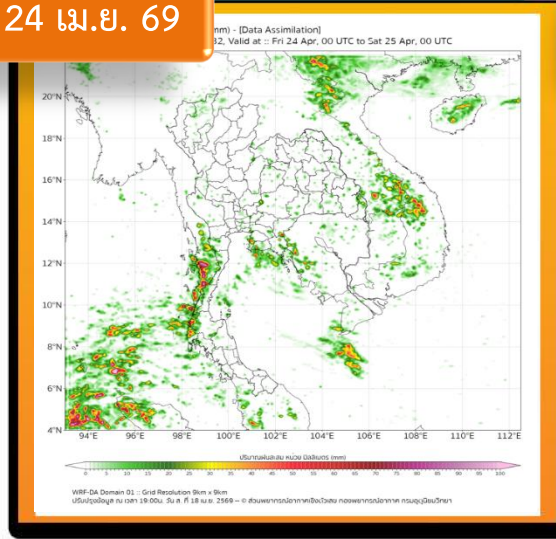
22 เม.ย. 69



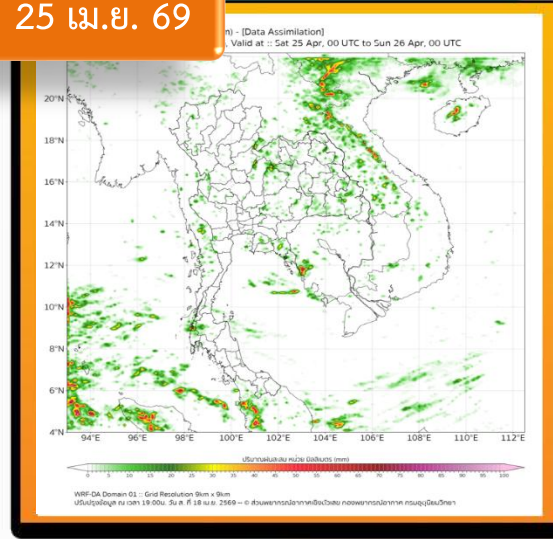
23 เม.ย. 69



24 เม.ย. 69



25 เม.ย. 69



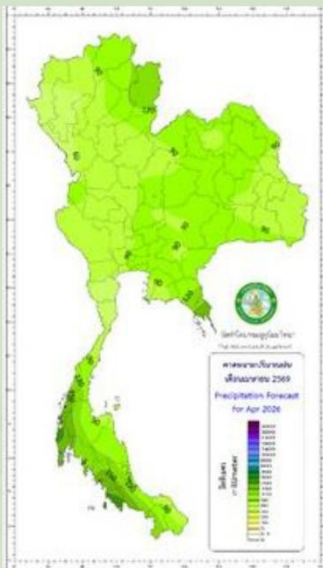
ช่วงวันที่ 18 - 20 เม.ย. 69 ประเทศไทยตอนบนจะมีพายุฤดูร้อนเกิดขึ้น โดยมีลักษณะของพายุฝนฟ้าคะนอง ลมกระโชกแรง และลูกเห็บตกบางแห่ง รวมถึงอาจมีฟ้าผ่าเกิดขึ้นได้บางพื้นที่ เนื่องจากบริเวณความกดอากาศสูงหรือมวลอากาศเย็นจากประเทศจีนจะแผ่ลงมาปกคลุมทะเลจีนใต้ ส่งผลให้ลมใต้และลมตะวันออกเฉียงใต้ที่พัดปกคลุมประเทศไทยตอนบนมีกำลังแรงขึ้น ในขณะที่ประเทศไทยตอนบนมีอากาศร้อนถึงร้อนจัด

ส่วนในช่วงวันที่ 21 - 22 เม.ย. 69 ประเทศไทยตอนบนจะมีฝนลดลง แต่ยังคงมีฝนฟ้าคะนองบางแห่ง โดยมีอากาศร้อนในตอนกลางวัน เนื่องจากลมใต้และลมตะวันออกเฉียงใต้ที่พัดปกคลุมภาคตะวันออกเฉียงเหนือและภาคตะวันออกมีกำลังอ่อนลง

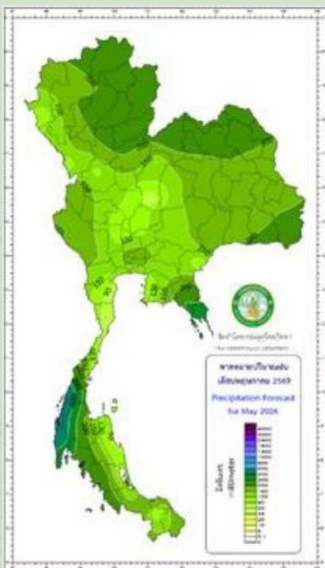
สำหรับภาคใต้ในช่วงวันที่ 19 - 22 เม.ย. 69 ภาคใต้มีฝนฟ้าคะนองเพิ่มขึ้น เนื่องจากลมตะวันออกเฉียงใต้ที่พัดปกคลุมอ่าวไทย ภาคใต้ จะมีกำลังแรงขึ้น

ปริมาณฝนคาดการณ์และผลต่างจากค่าปกติ เดือนเมษายน - กันยายน 2569

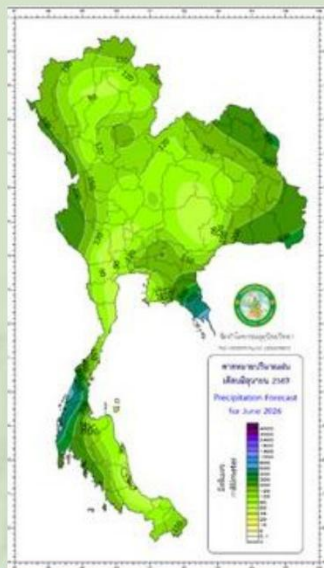
ปริมาณฝนรวม
(มม.)



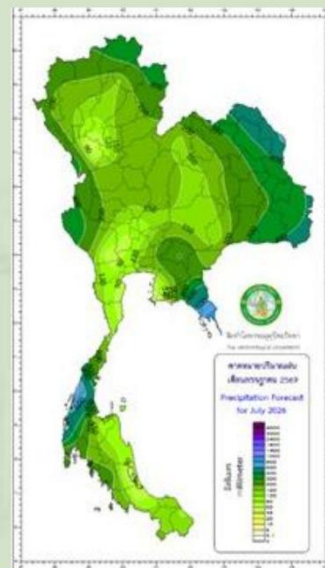
เม.ย. 69



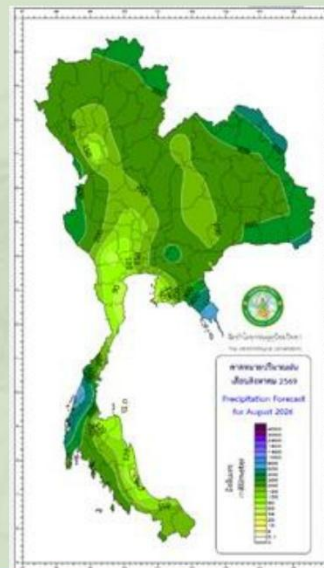
พ.ค. 69



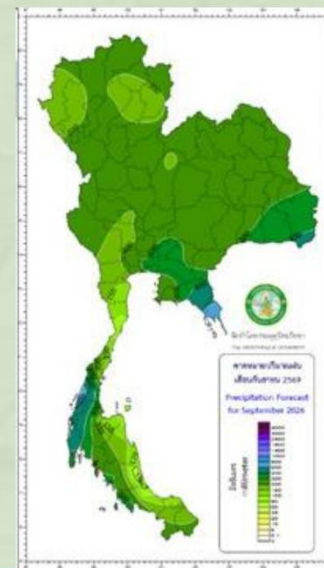
มิ.ย. 69



ก.ค. 69



ส.ค. 69



ก.ย. 69

ประเทศไทยจะมีปริมาณฝน
ใกล้เคียงถึงมากกว่าค่าปกติ

พื้นที่ส่วนใหญ่ของประเทศจะมีปริมาณฝน
ใกล้เคียงถึงน้อยกว่าค่าปกติ

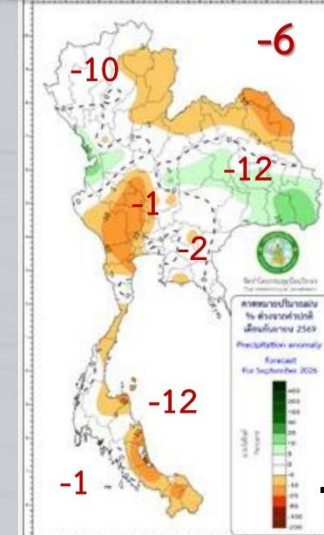
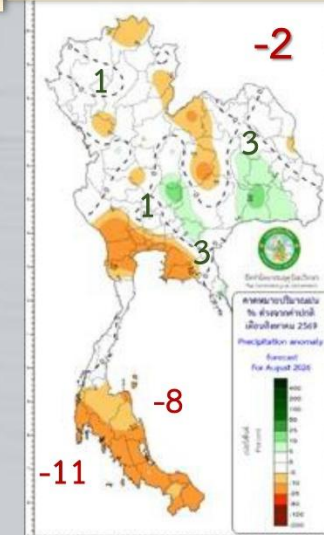
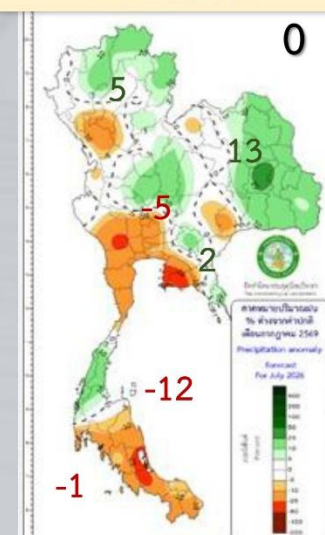
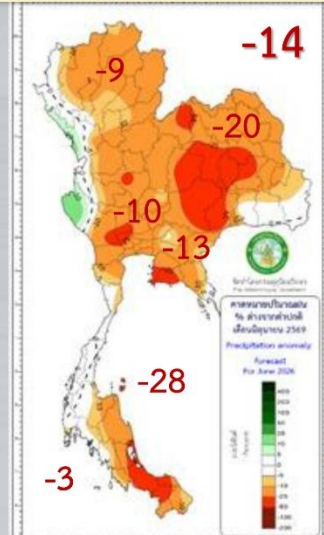
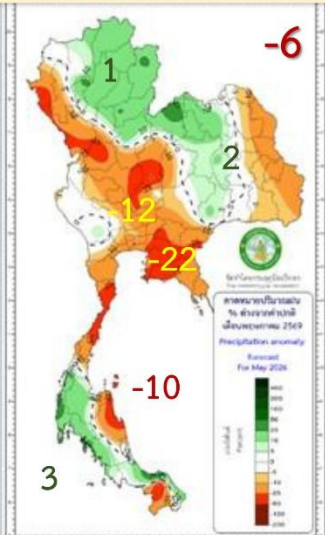
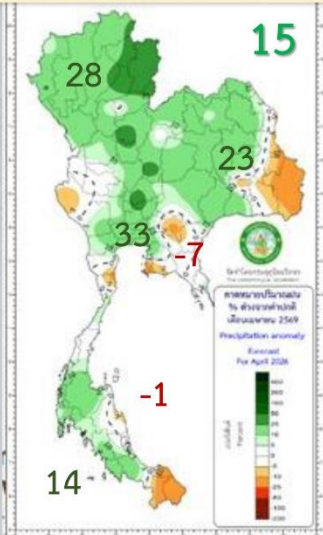
พื้นที่ส่วนใหญ่ของประเทศจะมีปริมาณฝน
น้อยกว่าค่าปกติ

พื้นที่ส่วนใหญ่จะมีปริมาณฝนใกล้เคียงถึงมากกว่าค่าปกติ
**ยกเว้น* ภาคกลางตอนล่าง ภาคใต้ตอนกลางและตอนล่าง
จะมีปริมาณฝนน้อยกว่าค่าปกติ

พื้นที่ส่วนใหญ่ของประเทศจะมีปริมาณฝน
ใกล้เคียงถึงน้อยกว่าค่าปกติ

พื้นที่ส่วนใหญ่ของประเทศจะมีปริมาณฝน
ใกล้เคียงถึงน้อยกว่าค่าปกติ

สูง-ต่ำกว่า
ค่าปกติ (%)
คาดหมายปริมาณ
ฝนเฉลี่ย



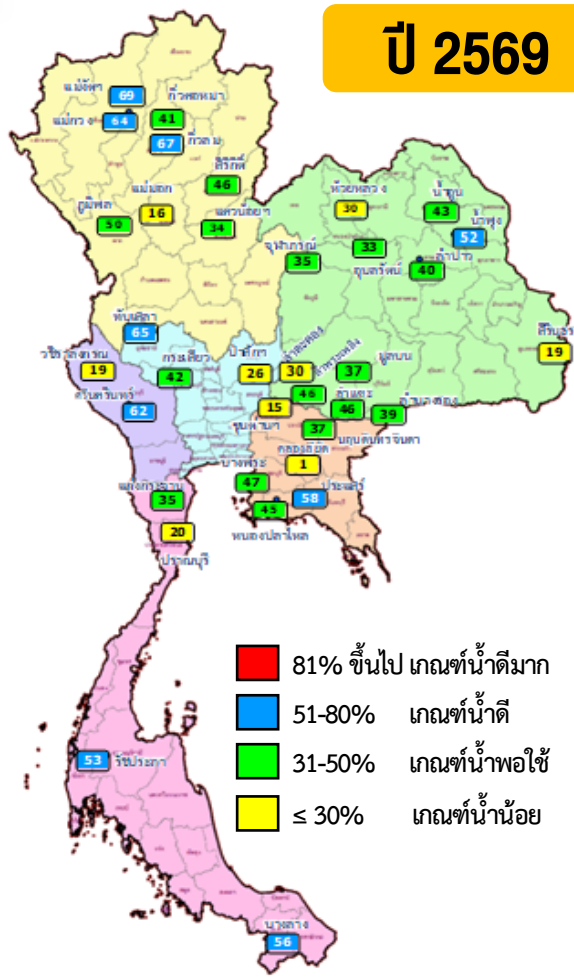


2

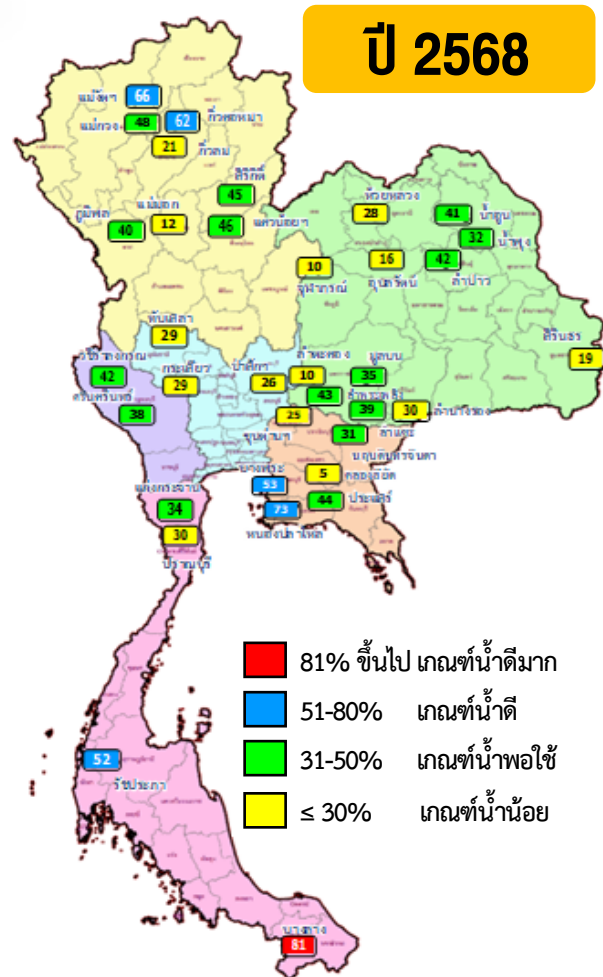
สถานการณ์น้ำในอ่างเก็บน้ำ และสถานการณ์น้ำท่า



ปริมาณน้ำใช้การในอ่างเก็บน้ำขนาดใหญ่ วันที่ 19 เมษายน 2569



- 81% ขึ้นไป เกณฑ์น้ำดีมาก 0 แห่ง
- 51-80% เกณฑ์น้ำดี 9 แห่ง
- 31-50% เกณฑ์น้ำพอใช้ 17 แห่ง
- ≤ 30% เกณฑ์น้ำน้อย 9 แห่ง



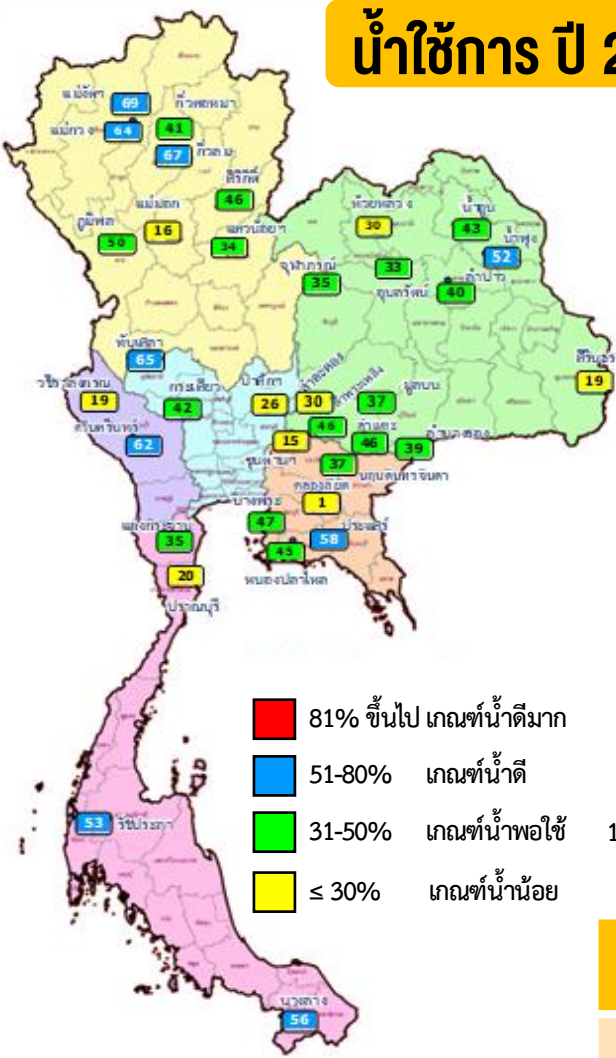
- 81% ขึ้นไป เกณฑ์น้ำดีมาก 1 แห่ง
- 51-80% เกณฑ์น้ำดี 5 แห่ง
- 31-50% เกณฑ์น้ำพอใช้ 15 แห่ง
- ≤ 30% เกณฑ์น้ำน้อย 14 แห่ง

| ปี พ.ศ. | ความจุ (ล้าน สบ.ม.) | น้ำเก็บกัก (ล้าน สบ.ม.) | % | น้ำใช้การ (ล้าน สบ.ม.) | % | ปริมาณน้ำเก็บกักมาก / น้อย |
|---------|---------------------|-------------------------|----|------------------------|----|----------------------------|
| 2569 | 70,926 | 44,385 | 63 | 20,846 | 44 | มากกว่าปีที่แล้ว |
| 2568 | 70,926 | 42,762 | 60 | 19,225 | 41 | 1,623 |

| ภาค | ความจุที่ รทส. (ล้าน ม.³) | ความจุที่ รทค. (ล้าน ม.³) | ความจุน้ำใช้การ (ล้าน ม.³) | ณ วันที่ | | | | | | ปริมาณน้ำไหลลงวันนี้ (ล้าน ม.³) | ปริมาณน้ำระบายวันนี้ (ล้าน ม.³) |
|------------------------------|---------------------------|---------------------------|----------------------------|--------------------|--------|--------------------|--------|--------------------------|----------|---------------------------------|---------------------------------|
| | | | | ปี 2568 | | ปี 2569 | | | | | |
| | | | | ปริมาตร (ล้าน ม.³) | % รทค. | ปริมาตร (ล้าน ม.³) | % รทค. | ปริมาตรใช้การ (ล้าน ม.³) | % ใช้การ | | |
| ภาคเหนือ | | | | | | | | | | | |
| ภูมิพล* | 13,462 | 13,462 | 9,662 | 7,661 | 57 | 8,647 | 64 | 4,847 | 50 | 0.00 | 42.03 |
| สิริกิติ์* | 10,508 | 9,510 | 6,660 | 5,852 | 62 | 5,926 | 62 | 3,076 | 46 | 2.48 | 19.91 |
| แม่จันตมบурด์ชล | 323 | 265 | 253 | 178 | 67 | 186 | 70 | 174 | 69 | 0.05 | 1.46 |
| แม่งวงอุดมธารา | 295 | 263 | 249 | 134 | 51 | 174 | 66 | 160 | 64 | 0.07 | 0.74 |
| กิ่วลม | 106 | 106 | 103 | 25 | 23 | 72 | 68 | 68 | 67 | 0.97 | 1.98 |
| กิ่วคอหมา | 209 | 170 | 164 | 108 | 63 | 74 | 43 | 68 | 41 | 0.00 | 0.98 |
| แควน้อยบำรุงแดน | 1,080 | 939 | 896 | 460 | 49 | 347 | 37 | 304 | 34 | 0.15 | 4.32 |
| แม่มอก | 110 | 110 | 94 | 27 | 25 | 31 | 28 | 15 | 16 | 0.00 | 0.02 |
| ภาคตะวันออกเฉียงเหนือ | | | | | | | | | | | |
| ห้วยหลวง | 136 | 136 | 129 | 42 | 31 | 45 | 33 | 39 | 30 | 0.00 | 0.47 |
| น้ำอูน | 780 | 520 | 475 | 240 | 46 | 249 | 48 | 204 | 43 | 0.52 | 0.16 |
| น้ำพุง* | 200 | 165 | 156 | 59 | 36 | 90 | 54 | 81 | 52 | 0.00 | 0.60 |
| จุฬารัตน์* | 181 | 164 | 127 | 50 | 30 | 82 | 50 | 44 | 35 | 0.33 | 0.30 |
| อุบลรัตน์* | 4,640 | 2,431 | 1,849 | 877 | 36 | 1,183 | 49 | 602 | 33 | 0.00 | 6.21 |
| ลำปาว | 2,450 | 1,980 | 1,880 | 887 | 45 | 851 | 43 | 751 | 40 | 0.80 | 5.39 |
| ลำตะคอง | 445 | 314 | 292 | 52 | 17 | 111 | 35 | 88 | 30 | 0.07 | 0.35 |
| ลำพระเพลิง | 242 | 155 | 154 | 67 | 43 | 72 | 47 | 71 | 46 | 0.05 | 0.00 |
| มูลบน | 350 | 141 | 134 | 54 | 38 | 57 | 40 | 50 | 37 | 0.18 | 0.34 |
| ลำน้ำระยอง | 325 | 275 | 268 | 111 | 40 | 131 | 48 | 124 | 46 | 0.29 | 1.24 |
| ลำน้ำจระยอง | 197 | 121 | 118 | 38 | 32 | 50 | 41 | 46 | 39 | 0.00 | 0.12 |
| สิรินธร* | 1,966 | 1,966 | 1,135 | 1,051 | 53 | 1,053 | 54 | 221 | 19 | 3.06 | 2.12 |
| ภาคกลาง | | | | | | | | | | | |
| ป่าสักชลสิทธิ์ | 960 | 960 | 957 | 253 | 26 | 256 | 27 | 253 | 26 | 0.00 | 3.03 |
| ทับเสลา | 190 | 160 | 143 | 59 | 37 | 110 | 69 | 93 | 65 | 0.00 | 0.00 |
| กระเสียว | 390 | 299 | 259 | 115 | 39 | 148 | 49 | 108 | 42 | 0.00 | 1.77 |
| ภาคตะวันออก | | | | | | | | | | | |
| ศรีนครินทร์* | 18,770 | 17,745 | 7,480 | 13,102 | 74 | 14,891 | 84 | 4,626 | 62 | 1.62 | 20.02 |
| วชิราลงกรณ์* | 11,000 | 8,860 | 5,848 | 5,491 | 62 | 4,103 | 46 | 1,091 | 19 | 0.00 | 12.97 |
| ภาคตะวันออก | | | | | | | | | | | |
| ขุนด่านปราการชล | 225 | 224 | 219 | 58 | 26 | 38 | 17 | 33 | 15 | 0.00 | 0.85 |
| คลองสิียด | 450 | 420 | 390 | 51 | 12 | 32 | 8 | 2 | 1 | 0.00 | 0.01 |
| บางพระ | 127 | 117 | 105 | 68 | 58 | 61 | 52 | 49 | 47 | 0.02 | 0.35 |
| หนองปลาไหล | 206 | 164 | 150 | 122 | 75 | 81 | 50 | 68 | 45 | 0.00 | 0.58 |
| ประแสร์ | 322 | 295 | 275 | 141 | 48 | 180 | 61 | 160 | 58 | 0.00 | 0.51 |
| นฤปดินทรจินดา | 338 | 295 | 281 | 100 | 34 | 118 | 40 | 104 | 37 | 0.00 | 1.00 |
| ภาคใต้ | | | | | | | | | | | |
| แก่งกระจาน | 900 | 710 | 645 | 286 | 40 | 290 | 41 | 225 | 35 | 0.94 | 3.28 |
| ปราณบุรี | 490 | 391 | 373 | 131 | 33 | 92 | 24 | 75 | 20 | 0.06 | 0.34 |
| รัชชประภา* | 6,144 | 5,639 | 4,287 | 3,588 | 64 | 3,621 | 64 | 2,270 | 53 | 3.09 | 14.97 |
| บางลา* | 1,590 | 1,454 | 1,178 | 1,225 | 84 | 934 | 64 | 658 | 56 | 1.63 | 4.02 |
| รวมทั้งประเทศ | 80,106 | 70,926 | 47,388 | 42,762 | 60 | 44,385 | 63 | 20,846 | 44 | 16.38 | 152.44 |



อ่างฯใหญ่ สูง/ต่ำกว่า Upper Rule Curve (URC) และ Lower Rule Curve (LRC)



น้ำใช้การ ปี 2569

ข้อมูล ณ วันที่ 19 เมษายน 2569

- 81% ขึ้นไป เกณฑ์น้ำดีมาก 0 แห่ง
- 51-80% เกณฑ์น้ำดี 9 แห่ง
- 31-50% เกณฑ์น้ำพอใช้ 17 แห่ง
- ≤ 30% เกณฑ์น้ำน้อย 9 แห่ง

สูงกว่า URC จำนวน - แห่ง

ต่ำกว่า LRC จำนวน 3 แห่ง
แม่มอก วชิราลงกรณ คลองสียัด

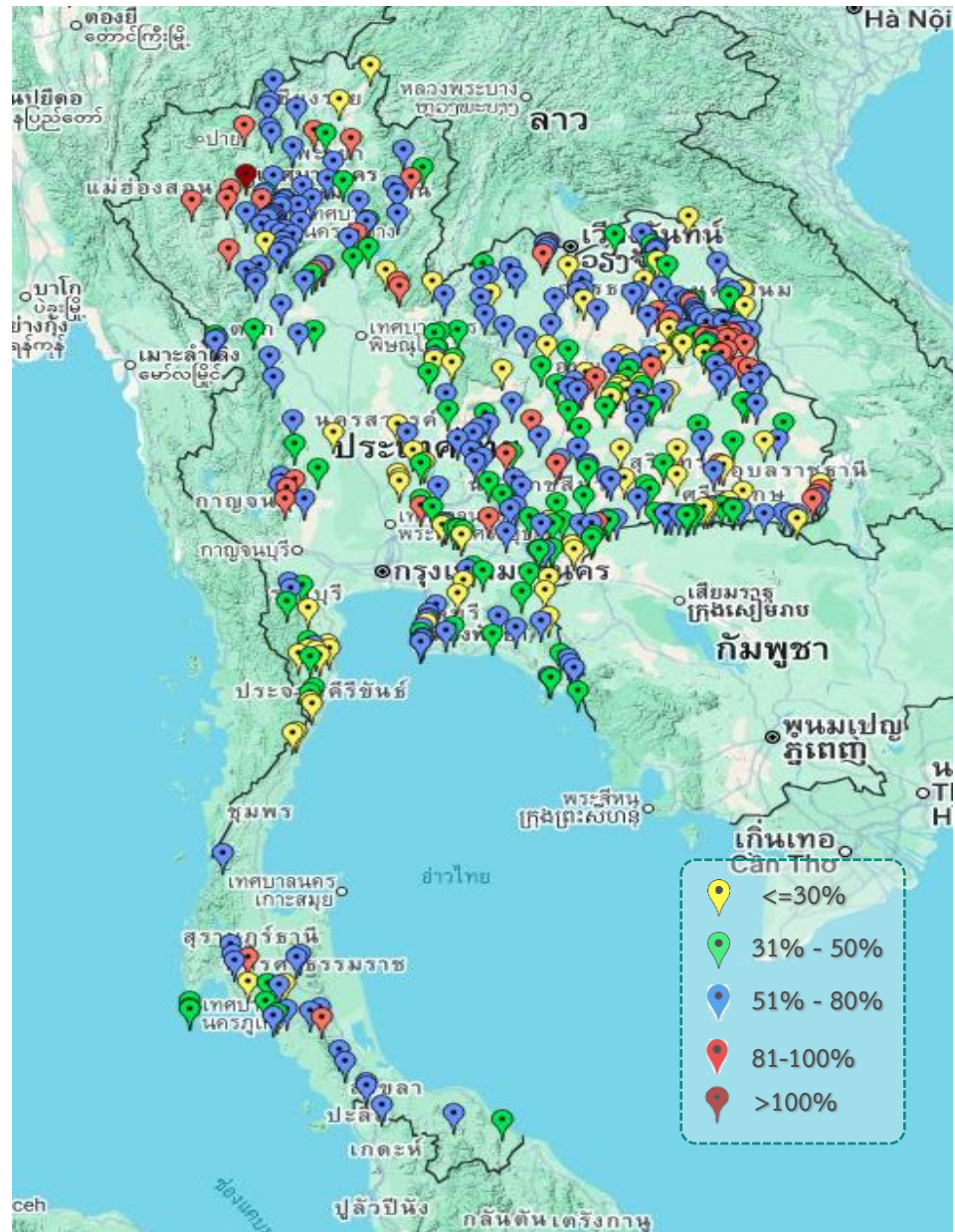
| ปี พ.ศ. | ความจุ (ล้าน ลบ.ม.) | น้ำเก็บกัก (ล้าน ลบ.ม.) | % | น้ำใช้การ (ล้าน ลบ.ม.) | % | ปริมาณน้ำเก็บกักมาก / น้อย |
|---------|---------------------|-------------------------|----|------------------------|----|----------------------------|
| 2569 | 70,926 | 44,385 | 63 | 20,846 | 44 | มากกว่าปีที่แล้ว |
| 2568 | 70,926 | 42,762 | 60 | 19,225 | 41 | 1,623 |

| ลำดับ | ชื่ออ่างเก็บน้ำ | ความจุที่ รนศ. (ล้าน ม.) | ความจุที่ รนค. (ล้าน ม.) | ณ วันที่ 19 เม.ย. 2569 | | ร้อยละ (%) | ร้อยละ (%) | ปริมาณน้ำเก็บกัก สูง / ต่ำ กว่า (ล้าน ม.) | ปริมาณน้ำเก็บกัก สูง / ต่ำ กว่า (ล้าน ม.) |
|-------|-----------------|--------------------------|--------------------------|------------------------|----|------------|------------|---|---|
| | | | | ปริมาณ (ล้าน ม.) | % | | | | |
| 1 | ภูมิพล* | 13,462 | 13,462 | 8,647 | 64 | 0.00 | 42.03 | -1,619.18 | 2,323.33 |
| 2 | สิริกิติ์* | 10,508 | 9,510 | 5,926 | 62 | 2.48 | 19.91 | -1,644.38 | 1,392.78 |
| 3 | แม่จันทน์บุรี* | 323 | 265 | 186 | 70 | 0.05 | 1.46 | -18.88 | 127.80 |
| 4 | แม่กวางอุดมธารา | 295 | 263 | 174 | 66 | 0.07 | 0.74 | -44.65 | 106.09 |
| 5 | กิวลม | 106 | 106 | 72 | 68 | 0.97 | 1.98 | -2.01 | 34.19 |
| 6 | กัวคอง* | 209 | 170 | 74 | 43 | 0.00 | 0.98 | -53.44 | 41.16 |
| 7 | แควน้อยบำรุงแดน | 1,080 | 939 | 347 | 37 | 0.15 | 4.32 | -89.33 | 248.47 |
| 8 | แม่มอก | 110 | 110 | 31 | 28 | 0.00 | 0.02 | -48.33 | -1.06 |
| 9 | ห้วยหลวง | 136 | 136 | 45 | 33 | 0.00 | 0.47 | -11.23 | 23.26 |
| 10 | น้ำจืด | 780 | 520 | 249 | 48 | 0.52 | 0.16 | -83.93 | 158.40 |
| 11 | น้ำพุ* | 200 | 165 | 90 | 54 | 0.00 | 0.60 | -1.62 | 56.41 |
| 12 | จุฬารัตน์* | 181 | 164 | 82 | 50 | 0.33 | 0.30 | -44.55 | 3.20 |
| 13 | อุบลรัตน์* | 4,640 | 2,431 | 1,183 | 49 | 0.00 | 6.21 | -408.84 | 446.02 |
| 14 | ลำปาว | 2,450 | 1,980 | 851 | 43 | 0.80 | 5.39 | -185.57 | 439.51 |
| 15 | ลำตะคอง | 445 | 314 | 111 | 35 | 0.07 | 0.35 | -133.07 | 46.93 |
| 16 | ลำพระเพลิง | 242 | 155 | 72 | 47 | 0.05 | 0.00 | -49.84 | 34.56 |
| 17 | มูลบน | 350 | 141 | 57 | 40 | 0.18 | 0.34 | -56.83 | 28.69 |
| 18 | ลำพระ | 325 | 275 | 131 | 48 | 0.29 | 1.24 | -98.63 | 64.62 |
| 19 | ลำน้ำรอง | 197 | 121 | 50 | 41 | 0.00 | 0.12 | -54.82 | 31.38 |
| 20 | สิรินธร* | 1,966 | 1,966 | 1,053 | 54 | 3.06 | 2.12 | -248.20 | 34.90 |
| 21 | ป่าสักชลสิทธิ์ | 960 | 960 | 256 | 27 | 0.00 | 3.03 | -75.75 | 154.07 |
| 22 | ห้วยเสลา | 190 | 160 | 110 | 69 | 0.00 | 0.00 | -24.50 | 71.59 |
| 23 | กระเสียว | 390 | 299 | 148 | 49 | 0.00 | 1.77 | -102.06 | 67.81 |
| 24 | ศรีนครินทร์* | 18,770 | 17,745 | 14,891 | 84 | 1.62 | 20.02 | -1,663.13 | 1,851.38 |
| 25 | วชิราลงกรณ* | 11,000 | 8,860 | 4,103 | 46 | 0.00 | 12.97 | -2,920.30 | -148.04 |
| 26 | ขุนด่านปราการชล | 225 | 224 | 38 | 17 | 0.00 | 0.85 | -63.27 | 3.13 |
| 27 | คลองสียัด | 450 | 420 | 32 | 8 | 0.00 | 0.01 | -255.53 | -31.26 |
| 28 | บางพระ | 127 | 117 | 61 | 52 | 0.02 | 0.35 | -30.25 | 44.73 |
| 29 | หนองปลาไหล | 206 | 164 | 81 | 50 | 0.00 | 0.58 | -49.68 | 39.84 |
| 30 | ประแสร์ | 322 | 295 | 180 | 61 | 0.00 | 0.51 | -56.40 | 105.45 |
| 31 | นฤมิตรจินดา | 332 | 295 | 118 | 40 | 0.00 | 1.00 | -71.04 | 40.19 |
| 32 | แก่งกระจาน | 900 | 710 | 290 | 41 | 0.94 | 3.28 | -231.96 | 84.18 |
| 33 | ปราณบุรี | 490 | 391 | 92 | 24 | 0.06 | 0.34 | -209.35 | 2.56 |
| 34 | ราชประภา* | 6,144 | 5,639 | 3,621 | 64 | 3.09 | 14.97 | -1,433.98 | 605.19 |
| 35 | บางกลาง* | 1,590 | 1,454 | 934 | 64 | 1.63 | 4.02 | -500.25 | 15.65 |

จำนวน 0 แห่ง จำนวน 3 แห่ง



ปริมาณน้ำในอ่างเก็บน้ำขนาดกลาง วันที่ 19 เมษายน 2569



| ภาค | ปริมาณน้ำอ่างเก็บน้ำขนาดกลาง จำนวน 448 แห่ง | | | | | | | | | |
|--------------------|---|--------------|--------------|------------------|-----------|------------------|-----------|---------------|-----------|--|
| | จำนวนอ่าง | ความจุ | น้ำใช้การ | ปริมาณน้ำปี 2568 | % รนก. | ปริมาณน้ำปี 2569 | % รนก. | ใช้การปี 2569 | % ใช้การ | |
| เหนือ | 87 | 1,161 | 1,068 | 577 | 50 | 694 | 60 | 601 | 56 | |
| ตะวันออกเฉียงเหนือ | 230 | 2,122 | 1,951 | 910 | 43 | 1,146 | 54 | 979 | 50 | |
| กลาง | 27 | 419 | 393 | 154 | 37 | 206 | 49 | 180 | 46 | |
| ตะวันตก | 8 | 164 | 152 | 62 | 38 | 104 | 63 | 93 | 61 | |
| ตะวันออก | 52 | 1,009 | 953 | 388 | 38 | 460 | 46 | 404 | 42 | |
| ใต้ | 44 | 721 | 666 | 446 | 62 | 373 | 52 | 318 | 48 | |
| รวม | 448 | 5,596 | 5,184 | 2,537 | 45 | 2,982 | 53 | 2,575 | 50 | |

สรุปอ่างขนาดกลางที่มีปริมาตรในช่วง <=30%, >30 - 50% ,>50-80%, > 80-100% และ >100%

| ภาค | <=30% | >30-50% | >50-80% | >80-100% | >100% |
|------------|-----------|------------|------------|-----------|----------|
| เหนือ | 5 | 11 | 56 | 14 | 1 |
| ตอน. | 39 | 48 | 112 | 31 | 0 |
| ตะวันออก | 10 | 21 | 21 | 0 | 0 |
| กลาง | 8 | 12 | 5 | 2 | 0 |
| ตะวันตก | 0 | 2 | 4 | 2 | 0 |
| ใต้ | 13 | 11 | 18 | 2 | 0 |
| รวม | 75 | 105 | 216 | 51 | 1 |

รวมทั้งหมด 448 แห่ง



ปริมาณน้ำในอ่างเก็บน้ำขนาดใหญ่และขนาดกลาง วันที่ 19 เมษายน 2569

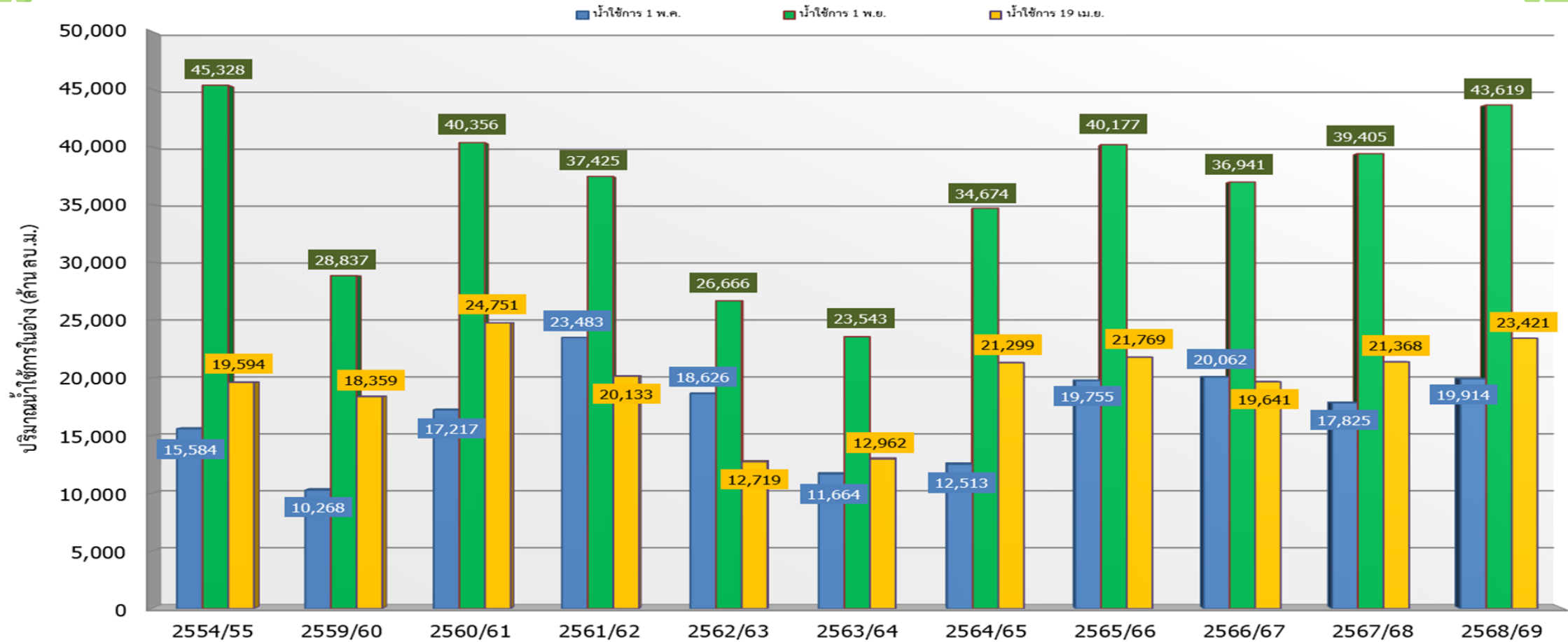
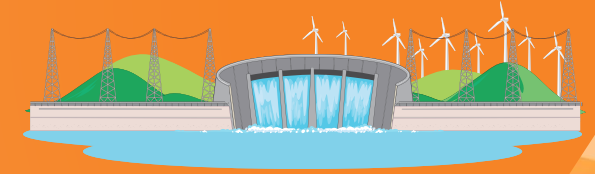
| ภาค | ขนาดใหญ่ | | | | ขนาดกลาง | | | | รวมอ่างขนาดใหญ่และกลาง | | | | | | รับน้ำได้อีก | | เปรียบเทียบปี 68 กับ 69 | |
|-----------------|----------|--------|---------------|----------------|----------|--------|--------------|----------------|------------------------|--------|---------------|----|---------------|----|--------------|----|-------------------------|-----|
| | จำนวน | ความจุ | ปี 2569 | % ความจุ อ่างฯ | จำนวน | ความจุ | ปี 2569 | % ความจุ อ่างฯ | จำนวน | ความจุ | ปี 2568 | | ปี 2569 | | ปริมาณ | % | ปริมาณ | % |
| | | | | | | | | | | | ปริมาณ | % | ปริมาณ | % | | | | |
| เหนือ | 8 | 24,825 | 15,457 | 62 | 87 | 1,161 | 694 | 60 | 95 | 25,986 | 15,020 | 58 | 16,150 | 62 | 9,835 | 38 | 1,130 | 4 |
| ตอน. | 12 | 8,368 | 3,973 | 47 | 230 | 2,122 | 1,146 | 54 | 242 | 10,490 | 4,439 | 42 | 5,120 | 49 | 5,371 | 51 | 681 | 6.5 |
| กลาง | 3 | 1,419 | 514 | 36 | 27 | 419 | 206 | 49 | 30 | 1,838 | 580 | 32 | 720 | 39 | 1,118 | 61 | 140 | 7.6 |
| ตะวันตก | 2 | 26,605 | 18,994 | 71 | 8 | 164 | 104 | 63 | 10 | 26,769 | 18,655 | 70 | 19,098 | 71 | 7,671 | 29 | 443 | 2 |
| ตะวันออก | 6 | 1,515 | 510 | 34 | 52 | 1,009 | 460 | 46 | 58 | 2,524 | 928 | 37 | 969 | 38 | 1,555 | 62 | 41 | 1.6 |
| ใต้ | 4 | 8,194 | 4,937 | 60 | 44 | 721 | 373 | 52 | 48 | 8,916 | 5,676 | 64 | 5,310 | 60 | 3,605 | 40 | -366 | -4 |
| รวม | 35 | 70,926 | <u>44,385</u> | 63 | 448 | 5,596 | <u>2,982</u> | 53 | 483 | 76,522 | 45,299 | 59 | <u>47,367</u> | 62 | 29,155 | 38 | 2,068 | 3 |
| ปริมาณน้ำใช้การ | | 47,389 | <u>20,846</u> | 44 | | 5,184 | <u>2,575</u> | 50 | | 52,573 | <u>21,350</u> | 41 | <u>23,421</u> | 45 | | | | |



สามารถรับน้ำได้อีก **28,978** ล้าน ลบ.ม. (38%)

%น้ำใช้การ=(ปริมาณน้ำใช้การ/ความจุน้ำใช้การ)*100

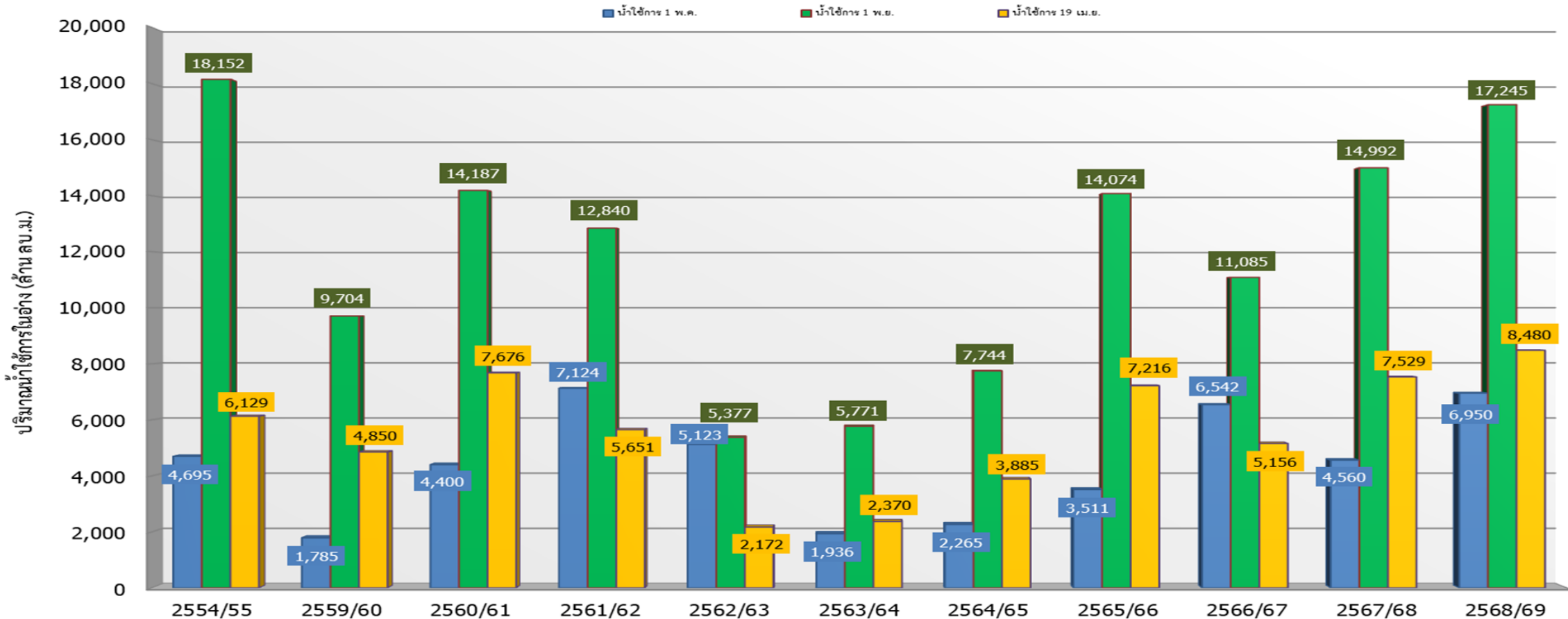
กราฟเปรียบเทียบปริมาณน้ำใช้การในอ่างเก็บน้ำ ขนาดใหญ่และขนาดกลาง ตั้งแต่ปี 2554 ถึง ปี 2569



| ปี 25 (1)/(2) | 2554/55 | 2559/60 | 2560/61 | 2561/62 | 2562/63 | 2563/64 | 2564/65 | 2565/66 | 2566/67 | 2567/68 | 2568/69 |
|--------------------------|---------|---------|---------|---------|---------|---------|---------|---------|---------|---------|---------|
| (1) ■ น้ำใช้การ 1 พ.ค. | 15,584 | 10,268 | 17,217 | 23,483 | 18,626 | 11,664 | 12,513 | 19,755 | 20,062 | 17,825 | 19,914 |
| (1) ■ น้ำใช้การ 1 พ.ย. | 45,328 | 28,837 | 40,356 | 37,425 | 26,666 | 23,543 | 34,674 | 40,177 | 36,941 | 39,405 | 43,619 |
| (2) ■ น้ำใช้การ 19 เม.ย. | 19,594 | 18,359 | 24,751 | 20,133 | 12,719 | 12,962 | 21,299 | 21,769 | 19,641 | 21,368 | 23,421 |



กราฟเปรียบเทียบปริมาณน้ำใช้การในกลุ่มน้ำเจ้าพระยา (ภูมิพล สิริกิติ์ แควน้อยฯ ป่าสักฯ) ตั้งแต่ปี 2554 ถึง ปี 2569



| ปี 25 (1)/(2) | 2554/55 | 2559/60 | 2560/61 | 2561/62 | 2562/63 | 2563/64 | 2564/65 | 2565/66 | 2566/67 | 2567/68 | 2568/69 |
|--------------------------|---------|---------|---------|---------|---------|---------|---------|---------|---------|---------|---------|
| (1) ■ น้ำใช้การ 1 พ.ค. | 4,695 | 1,785 | 4,400 | 7,124 | 5,123 | 1,936 | 2,265 | 3,511 | 6,542 | 4,560 | 6,950 |
| (1) ■ น้ำใช้การ 1 พ.ย. | 18,152 | 9,704 | 14,187 | 12,840 | 5,377 | 5,771 | 7,744 | 14,074 | 11,085 | 14,992 | 17,245 |
| (2) ■ น้ำใช้การ 19 เม.ย. | 6,129 | 4,850 | 7,676 | 5,651 | 2,172 | 2,370 | 3,885 | 7,216 | 5,156 | 7,529 | 8,480 |



ปริมาณน้ำในอ่างเก็บน้ำขนาดใหญ่และขนาดกลาง 483 แห่ง

วันที่ 19 เม.ย.69

ภาคเหนือ (95 แห่ง)

| | | |
|------------|--------------|--------------|
| ปี | 2569 | 2568 |
| ความจุ | 25,986 | 25,970 |
| น้ำเก็บกัก | 16,150 (62%) | 15,020 (58%) |
| น้ำใช้การ | 9,313 (49%) | 8,183 (43%) |

ภาคตะวันออกเฉียงเหนือ (242 แห่ง)

| | | |
|------------|-------------|-------------|
| ปี | 2569 | 2568 |
| ความจุ | 10,490 | 10,490 |
| น้ำเก็บกัก | 5,120 (49%) | 4,439 (42%) |
| น้ำใช้การ | 3,300 (38%) | 2,613 (30%) |

ภาคตะวันตก (10 แห่ง)

| | | |
|------------|--------------|--------------|
| ปี | 2569 | 2568 |
| ความจุ | 26,768 | 26,768 |
| น้ำเก็บกัก | 19,098 (71%) | 18,655 (70%) |
| น้ำใช้การ | 5,810 (43%) | 5,367 (40%) |

ภาคกลาง (30 แห่ง)

| | | |
|------------|-----------|-----------|
| ปี | 2569 | 2568 |
| ความจุ | 1,838 | 1,838 |
| น้ำเก็บกัก | 720 (39%) | 581 (32%) |
| น้ำใช้การ | 634 (36%) | 495 (28%) |

ภาคใต้ (48 แห่ง)

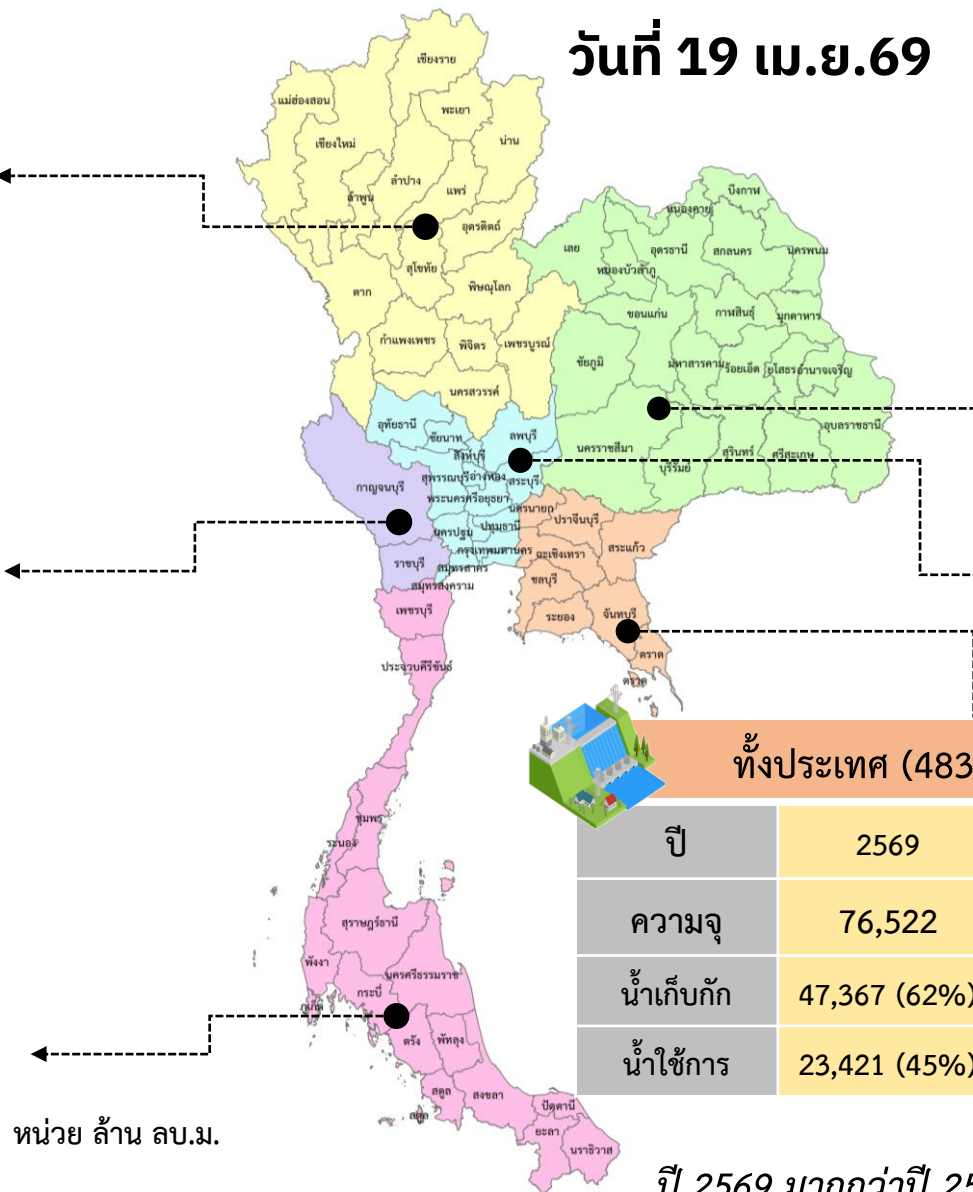
| | | |
|------------|-------------|-------------|
| ปี | 2569 | 2568 |
| ความจุ | 8,916 | 8,916 |
| น้ำเก็บกัก | 5,310 (60%) | 5,676 (64%) |
| น้ำใช้การ | 3,545 (50%) | 3,910 (55%) |

ทั่วประเทศ (483 แห่ง)

| | | |
|------------|--------------|--------------|
| ปี | 2569 | 2568 |
| ความจุ | 76,522 | 76,506 |
| น้ำเก็บกัก | 47,367 (62%) | 45,299 (59%) |
| น้ำใช้การ | 23,421 (45%) | 21,346 (41%) |

ภาคตะวันออก (58 แห่ง)

| | | |
|------------|-----------|-----------|
| ปี | 2569 | 2568 |
| ความจุ | 2,524 | 2,524 |
| น้ำเก็บกัก | 969 (38%) | 928 (37%) |
| น้ำใช้การ | 819 (34%) | 778 (33%) |

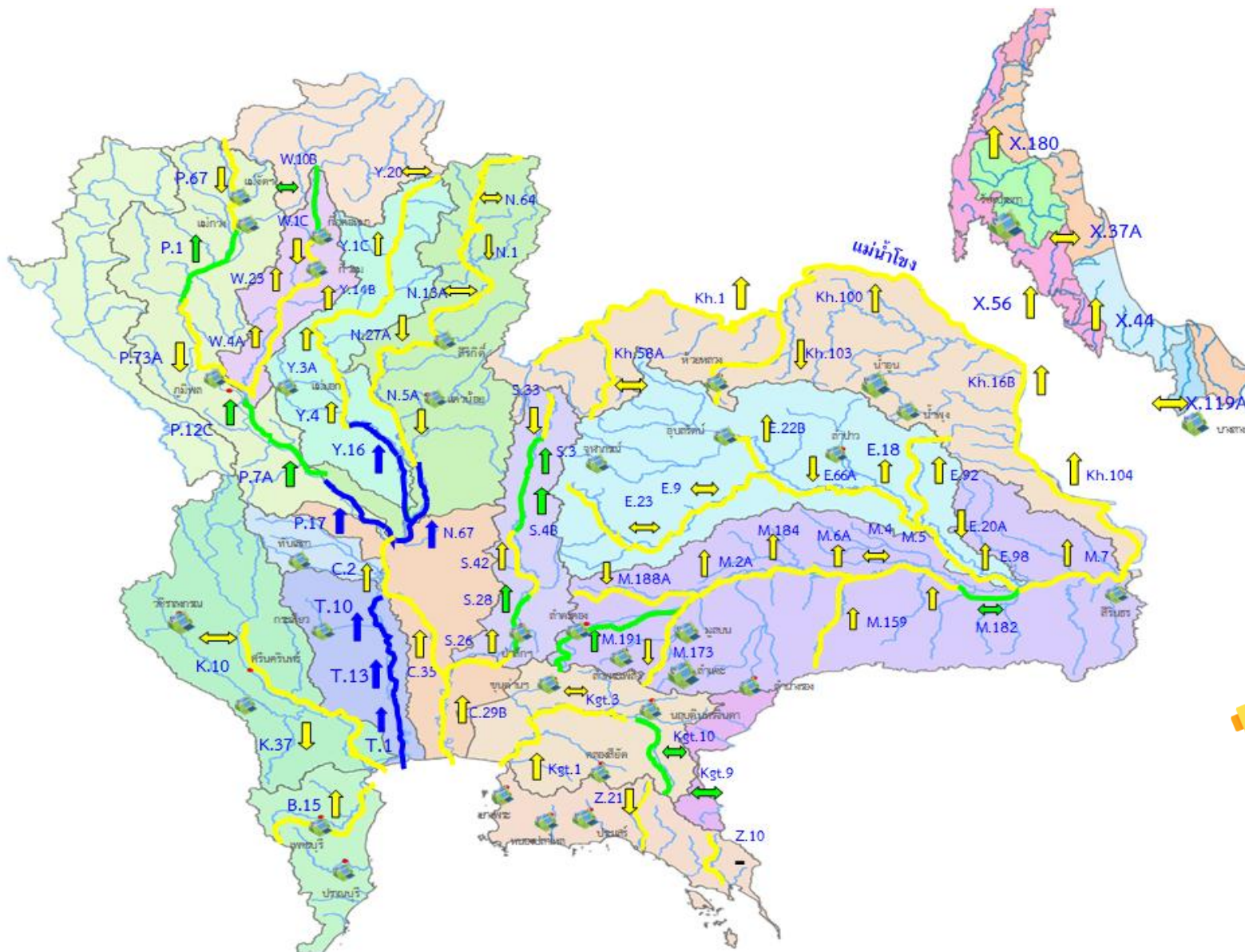


หน่วย ล้าน ลบ.ม.

ปี 2569 มากกว่าปี 2568 จำนวน 2,068 ล้าน ลบ.ม.



แนวโน้มนสถานการณ์น้ำท่าในลำน้ำสายหลัก วันที่ 19 เมษายน 2569



แนวโน้ม

- ↑ แนวโน้มเพิ่มขึ้น
- ↓ แนวโน้มลดลง
- ↔ แนวโน้มทรงตัว



เกณฑ์สภาพน้ำท่า

| | |
|---|----------|
| ■ น้ำมาก : สูงกว่า 81% ของความจุลำน้ำ | 2 สถานี |
| ■ น้ำดี : สูงกว่า 50.1 – 80 % ของความจุลำน้ำ | 7 สถานี |
| ■ น้ำปกติ : สูงกว่า 30.1%-50% ของความจุลำน้ำ | 10 สถานี |
| ■ น้ำน้อย : ต่ำกว่า 30% ของความจุลำน้ำ | 64 สถานี |

จำนวนสถานีวัดน้ำท่าที่ใช้ติดตาม 83 สถานี



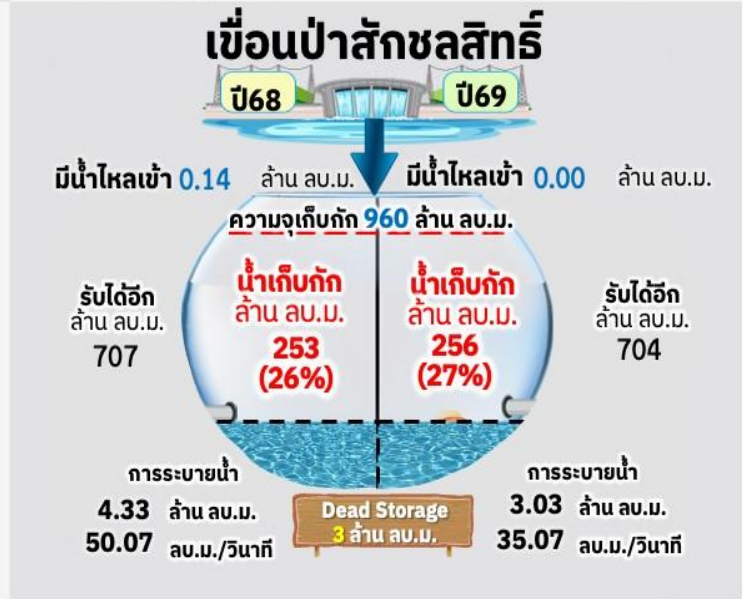
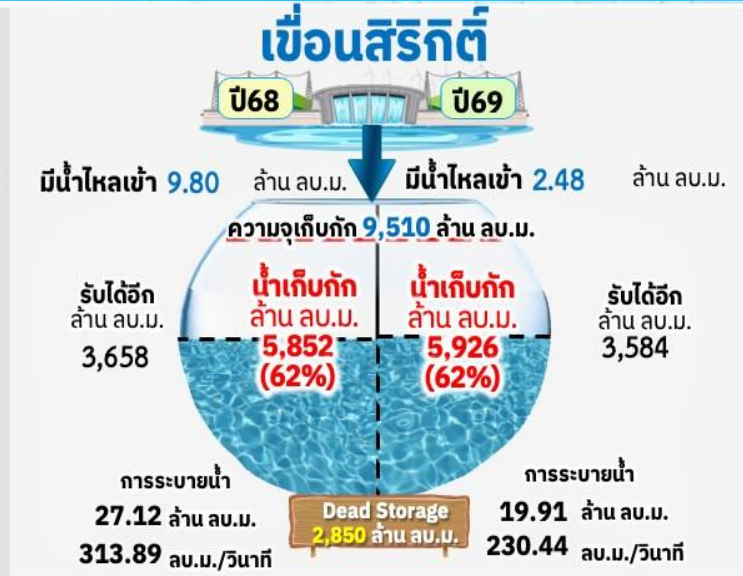
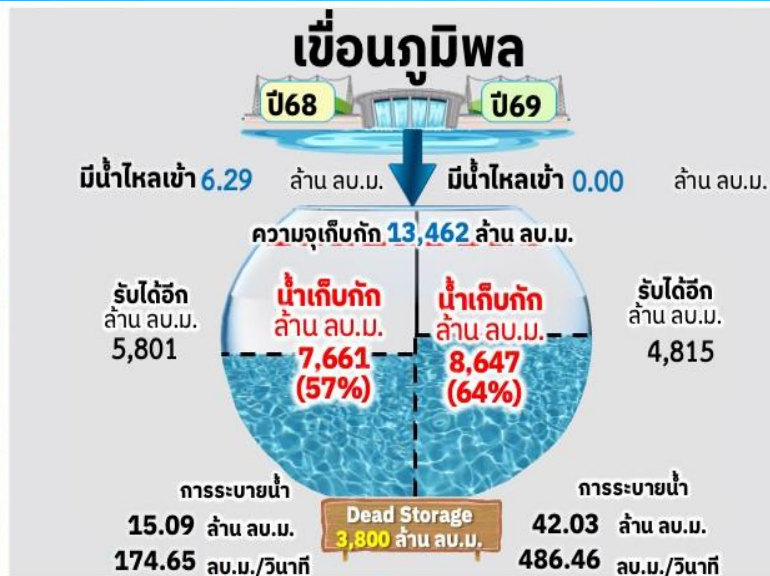
3

สถานการณ์น้ำ ลุ่มน้ำเจ้าพระยา



การบริหารจัดการน้ำ ลุ่มน้ำเจ้าพระยาตอนล่าง

ณ วันที่ 19 เม.ย. 69



รวม 4 เขื่อน

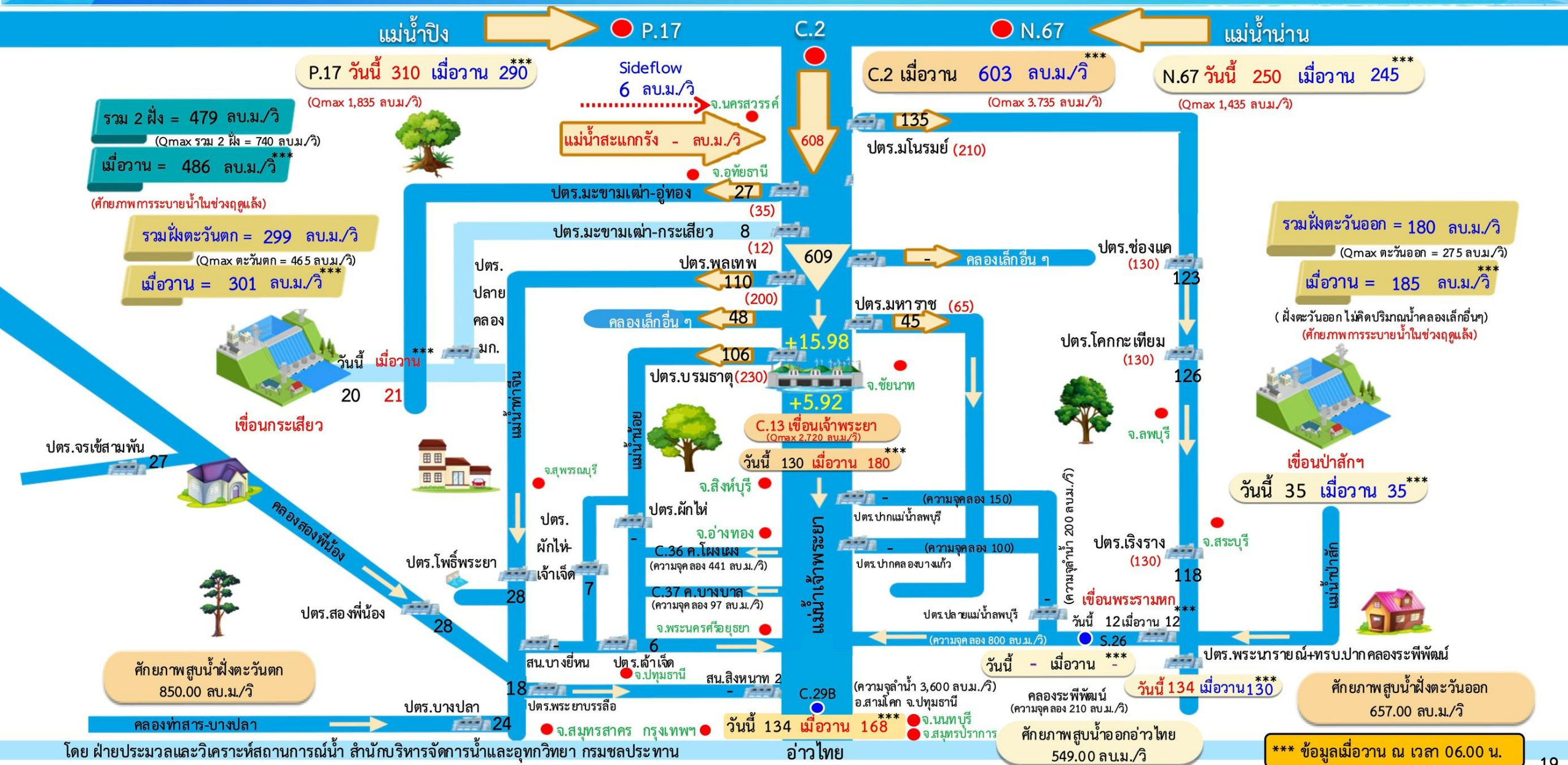
| | | |
|-------------------------|------------------|-------------------------|
| 19 เม.ย. 68 | ปริมาณน้ำเก็บกัก | 19 เม.ย. 69 |
| 14,225 (57%) ล้าน ลบ.ม. | | 15,176 (61%) ล้าน ลบ.ม. |
| 7,529 (41%) ล้าน ลบ.ม. | น้ำใช้การ | 8,480 (47%) ล้าน ลบ.ม. |
| 10,646 ล้าน ลบ.ม. | รับน้ำได้อีก | 9,695 ล้าน ลบ.ม. |

ไหลลงรวมวันนี้ 2.63 ล้าน ลบ.ม. ระบายรวมวันนี้ 69.29 ล้าน ลบ.ม.



ปริมาณน้ำ 4 เขื่อนหลักกลุ่มแม่น้ำเจ้าพระยา

ณ วันที่ 19 เม.ย. 69





4

แผน-ผล การระบายน้ำฤดูแล้ง ปี 2568/69

นโยบายและการบริหารจัดการน้ำฤดูแล้ง ปี 2568/69



วางแผนการบริหารจัดการน้ำแบบยั่งยืน โดย**จัดสรรน้ำให้สอดคล้องกับปริมาณน้ำต้นทุน**ในอ่างเก็บน้ำ เพื่อสนับสนุนการใช้น้ำทุกกิจกรรมในพื้นที่ต่างๆ ตามลำดับความสำคัญ ดังนี้



เพื่อการ
อุปโภค-บริโภค
และการประปา



เพื่อการ**รักษาระบบ**
นิเวศทางน้ำ เช่น
การปลักต้นน้ำเค็ม
การขจัดน้ำเสีย
บรรเทาสาธารณภัย
จาริตประเพณีและ
คมนาคม เป็นต้น



เพื่อ**สำรองน้ำไว้**
สำหรับการใช้น้ำใน
ช่วงต้นฤดูฝน
สำหรับอุปโภค-บริโภค
และรักษาระบบนิเวศ
เดือนพฤษภาคม -
กรกฎาคม 2569



เพื่อการ**เกษตร**



เพื่อการ
อุตสาหกรรม



เพื่อการ
พาณิชย์กรรม
และการท่องเที่ยว



แผนการระบายน้ำและการเพาะปลูกพืชฤดูแล้ง ปี 2568/69

ต้นฤดูแล้ง
(1 พ.ย.68)

ปริมาณน้ำต้นฤดูแล้ง

สำรองน้ำต้นฤดูฝน 2569

แผนระบายน้ำ
2568/69

- อุปโภค-บริโภค
- รักษาระบบนิเวศและอื่นๆ
- เกษตรกรรม
- อุตสาหกรรม

เพาะปลูก
ข้าวนาปรัง

| ทั้งประเทศ (1 พ.ย.68 – 30 เม.ย.69) | เจ้าพระยา (1 พ.ย.68 – 30 เม.ย.69) | แม่กลอง (1 ม.ค.69 – 30 มิ.ย.69) |
|---|---|---|
| 47,516 ล้าน ลบ.ม. (อ่างฯใหญ่ อ่างฯกลาง และแหล่งน้ำอื่นๆ) | 17,745 ล้าน ลบ.ม. (4 เขื่อนหลัก + น้ำที่สนับสนุนจากลุ่มน้ำแม่กลอง) | 10,035 ล้าน ลบ.ม. (2 เขื่อนหลัก ศรีนครินทร์และวชิราลงกรณ์) |
| 15,808 ล้าน ลบ.ม. | 6,100 ล้าน ลบ.ม. | 4,035 ล้าน ลบ.ม. |
| 33,753 ล้าน ลบ.ม (รวมแผนจัดสรรน้ำแต่ละกิจกรรมและแผนพร่องระบายน้ำ) | 13,690 ล้าน ลบ.ม (รวมแผนจัดสรรน้ำแต่ละกิจกรรม แผนพร่องระบายน้ำ และน้ำที่สนับสนุนจากลุ่มน้ำแม่กลอง 500 ล้าน ลบ.ม.) | 6,000 ล้าน ลบ.ม (ผันน้ำสนับสนุนลุ่มน้ำเจ้าพระยา 500 ล้าน ลบ.ม.) |
| 2,748 (8%) | 1,150 (8%) | 460 (7%) |
| 12,280 (36%) | 5,495 (40%) | 1,890 (32%) |
| 18,247 (55%) | 6,910 (51%) | 3,630 (60%) |
| 478 (1%) | 135 (1%) | 20 (1%) |
| 10.05 ล้านไร่ | 6.27 ล้านไร่ | 0.91 ล้านไร่ |



การบริหารจัดการน้ำฤดูแล้งปี 2568/69 (ทั้งประเทศ)

ตั้งแต่ 1 พฤศจิกายน 2568 – 30 เมษายน 2569

ต้นฤดูแล้ง



ปริมาณน้ำต้นทุน 1 พ.ย.68

47,516 ล้าน ลบ.ม.

(อ่างฯใหญ่ อ่างฯกลาง และแหล่งน้ำอื่นๆ)

วางแผน



แผนการระบายน้ำ
ฤดูแล้ง 2568/69

33,753 ล้าน ลบ.ม.

(รวมแผนจัดสรรน้ำแต่ละกิจกรรมและแผนพร่องระบายน้ำ)

สำรองน้ำต้นฤดูฝน
ปี 2569 (พ.ค. - ก.ค.69)

15,808 ล้าน ลบ.ม.

แผนแยกกิจกรรม



อุปโภค - บริโภค

2,748 ล้าน ลบ.ม. (8%)



รักษาระบบนิเวศและอื่นๆ

12,280 ล้าน ลบ.ม. (36%)



เกษตรกรรม

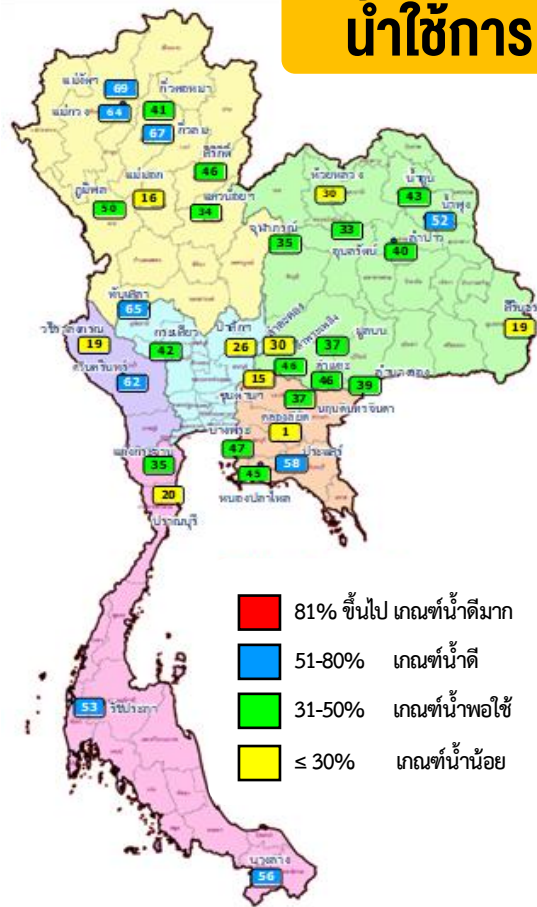
18,247 ล้าน ลบ.ม. (55%)



อุตสาหกรรม

478 ล้าน ลบ.ม. (1%)

น้ำใช้การ



ข้อมูล ณ วันที่ 19 เม.ย. 69

ปัจจุบัน



ปริมาณน้ำเก็บกัก

47,367 ล้าน ลบ.ม. (62%)

ปริมาณน้ำใช้การ

23,421 ล้าน ลบ.ม. (45%)

(อ่างฯใหญ่ อ่างฯกลาง และอ่างฯเล็ก)

ผลการระบายน้ำ



ระบายน้ำไปแล้ว (1 พ.ย.68 - 19 เม.ย.69)

29,681 ล้าน ลบ.ม. (88% จากแผนฯ)

คงเหลือปริมาณน้ำที่ต้องระบายอีก

4,072 ล้าน ลบ.ม. (12% จากแผนฯ)

คาดการณ์น้ำใช้การ 1 พ.ค.69

19,534 ล้าน ลบ.ม. (37%)

ปริมาณน้ำใช้การ 1 พ.ค.68

19,914 ล้าน ลบ.ม. (34%)

น้อยกว่าปี 2568 จำนวน 380 ล้าน ลบ.ม. (1%)

การเพาะปลูกข้าวนาปรังปี 2568/69 (15 เม.ย.69)

แผนนาปรัง

10.05 ล้านไร่

เพาะปลูกแล้ว

10.12 ล้านไร่

(101%)

เก็บเกี่ยว

3.62 ล้านไร่

(36%)



การบริหารจัดการน้ำฤดูแล้งปี 2568/69 (ลุ่มน้ำเจ้าพระยา)

ตั้งแต่ 1 พฤศจิกายน 2568 – 30 เมษายน 2569

ต้นฤดูแล้ง



ปริมาณน้ำต้นฤดู 1 พ.ย.68

17,745 ล้าน ลบ.ม.

(4 เขื่อนหลักลุ่มน้ำเจ้าพระยา + น้ำสนับสนุนจากลุ่มน้ำแม่กลอง)

วางแผน



แผนการระบายน้ำ
ฤดูแล้ง 2568/69

13,690 ล้าน ลบ.ม.

ล้าน ลบ.ม.

(รวมแผนจัดสรรน้ำแต่ละกิจกรรมและแผนพร่องระบายน้ำ และน้ำที่สนับสนุนจากลุ่มน้ำแม่กลอง 500 ล้าน ลบ.ม.)

สำรองน้ำต้นฤดูฝน
ปี 2569 (พ.ค. - ก.ค.69)

6,100 ล้าน ลบ.ม.

ล้าน ลบ.ม.

แผนแยกกิจกรรม



อุปโภค - บริโภค

1,150 ล้าน ลบ.ม. (8%)



รักษาระบบนิเวศและอื่นๆ

5,495 ล้าน ลบ.ม. (40%)



เกษตรกรรม

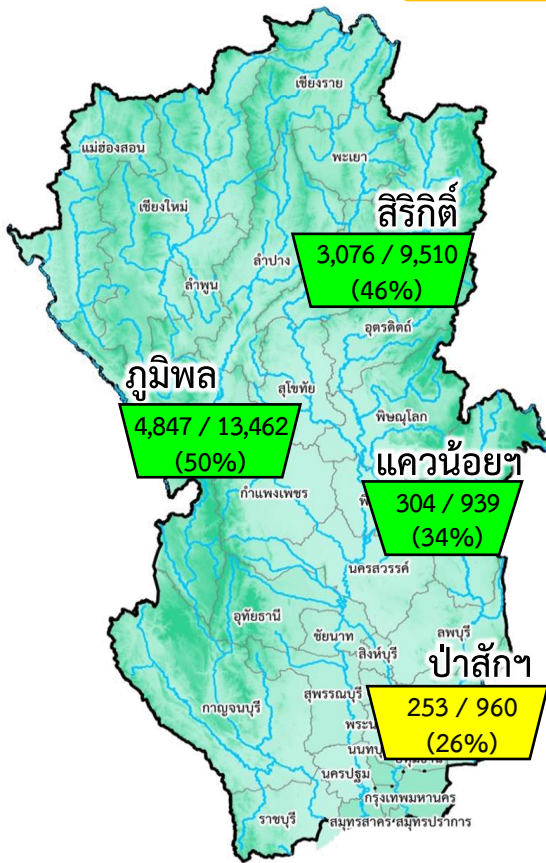
6,910 ล้าน ลบ.ม. (51%)



อุตสาหกรรม

135 ล้าน ลบ.ม. (1%)

น้ำใช้การ



ข้อมูล ณ วันที่ 19 เม.ย. 69

ปัจจุบัน



ปริมาณน้ำเก็บกัก

15,176 ล้าน ลบ.ม. (61%)

ปริมาณน้ำใช้การ

8,480 ล้าน ลบ.ม. (47%)

(อ่างฯใหญ่ 4 แห่ง ภูมิพล สิริกิติ์ แควน้อยฯ ป่าสักฯ)

ผลการระบายน้ำ



ระบายน้ำไปแล้ว (1 พ.ย.68 – 19 เม.ย.69)

12,529 ล้าน ลบ.ม. (92% จากแผนฯ)

คงเหลือปริมาณน้ำที่ต้องระบายอีก

1,161 ล้าน ลบ.ม. (8% จากแผนฯ)

คาดการณ์น้ำใช้การ 1 พ.ค.69

6,353 ล้าน ลบ.ม. (35%)

ปริมาณน้ำใช้การ 1 พ.ค.68

6,950 ล้าน ลบ.ม. (38%)

น้อยกว่าปี 2568 จำนวน 597 ล้าน ลบ.ม. (3%)

การเพาะปลูกข้าวนาปรังปี 2568/69 (15 เม.ย.69)

แผนนาปรัง

6.27 ล้านไร่

เพาะปลูกแล้ว

6.40 ล้านไร่

(102%)

เก็บเกี่ยว

2.83 ล้านไร่

(45%)



การบริหารจัดการน้ำฤดูแล้งปี 2569 (ลุ่มน้ำแม่กลอง)

ตั้งแต่ 1 มกราคม 2569 – 30 มิถุนายน 2569

ต้นฤดูแล้ง



ปริมาณน้ำต้นฤดู 1 ม.ค.69

10,143 ล้าน ลบ.ม.

(2 เขื่อนลุ่มน้ำแม่กลอง ศรีนครินทร์ และวชิราลงกรณ)

วางแผน



แผนการระบายน้ำ
ฤดูแล้ง 2569

6,000 ล้าน ลบ.ม.

(รวมผันน้ำไปสนับสนุนลุ่มน้ำเจ้าพระยา 500 ล้าน ลบ.ม.)

สำรองน้ำต้นฤดูฝน
ปี 2569

4,035 ล้าน ลบ.ม.

ล้าน ลบ.ม.

แผนแยกกิจกรรม



อุปโภค - บริโภค

460 ล้าน ลบ.ม. (7%)



รักษาระบบนิเวศและอื่นๆ

1,890 ล้าน ลบ.ม. (32%)



เกษตรกรรม

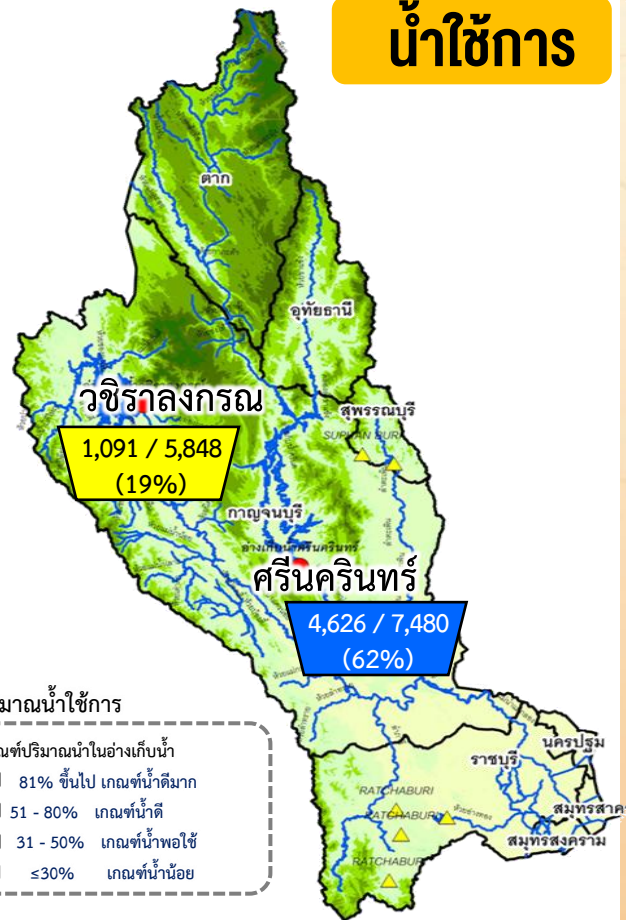
3,630 ล้าน ลบ.ม. (60%)



อุตสาหกรรม

20 ล้าน ลบ.ม. (1%)

น้ำใช้การ



ข้อมูล ณ วันที่ 19 เม.ย. 69

ปัจจุบัน



ปริมาณน้ำเก็บกัก

18,994 ล้าน ลบ.ม. (71%)

ปริมาณน้ำใช้การ

5,717 ล้าน ลบ.ม. (43%)

(2 เขื่อน ศรีนครินทร์ และวชิราลงกรณ)

ผลการระบายน้ำ



ระบายน้ำไปแล้ว (1 พ.ย.68 - 19 เม.ย.69)

4,187 ล้าน ลบ.ม. (70% จากแผนฯ)

คงเหลือปริมาณน้ำที่ต้องระบายอีก

1,813 ล้าน ลบ.ม. (30% จากแผนฯ)

คาดการณ์น้ำใช้การ 1 ก.ค.69

4,149 ล้าน ลบ.ม. (31%)

ปริมาณน้ำใช้การ 1 ก.ค.68

4,415 ล้าน ลบ.ม. (33%)

คาดการณ์น้อยกว่าปี 2568 จำนวน 266 ล้าน ลบ.ม. (2%)

การเพาะปลูกข้าวนาปี 2568/69 (15 เม.ย.69)

แผนนาปี

0.91 ล้านไร่

เพาะปลูกแล้ว

0.78 ล้านไร่

(87%)

เก็บเกี่ยว

0.04 ล้านไร่

(4%)



5

การเพาะปลูกข้าว



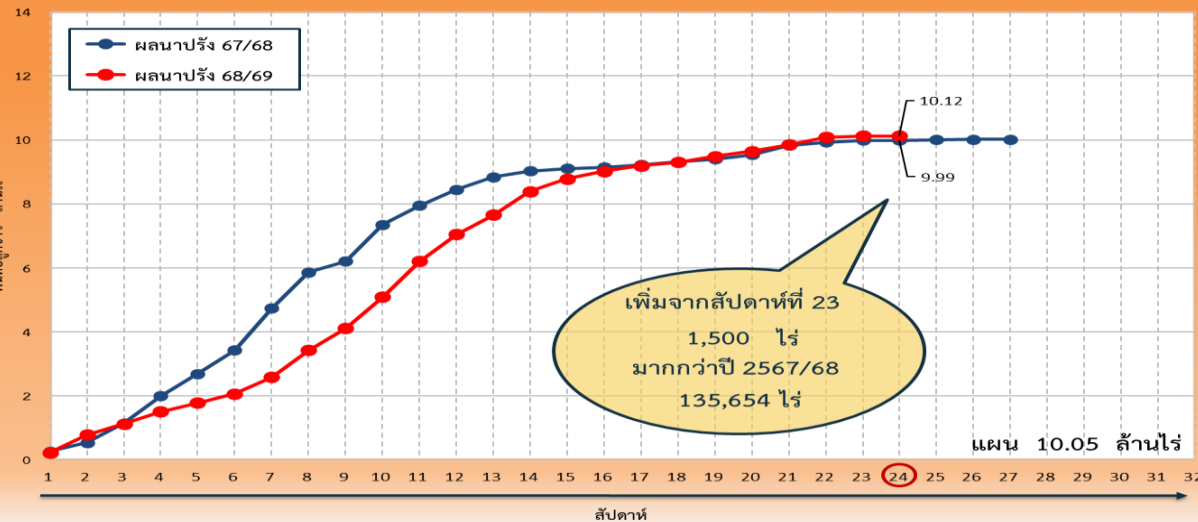
แผนผลการเพาะปลูกพืชในช่วงฤดูแล้ง ปี 2568/69



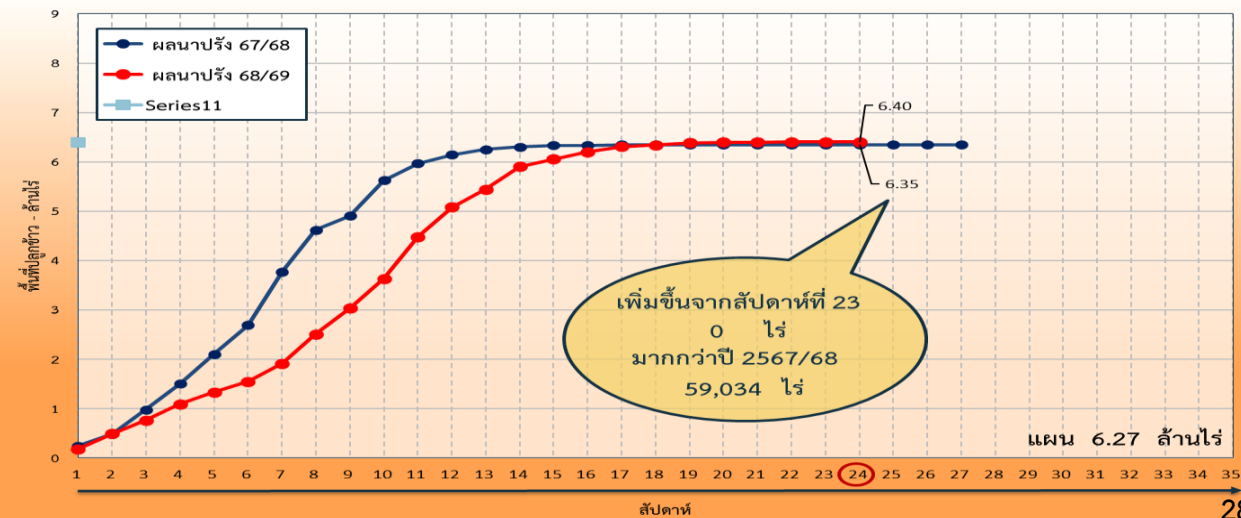
ข้อมูล ณ วันที่ 15 เมษายน 2569

| ภาค | ข้าวนาปรัง | | | | พืชไร่-พืชผัก | | | | รวม | | | |
|--------------------|---------------|--------------|-----|------------------|---------------|--------------|-----|------------------|---------------|--------------|-----|------------------|
| | แผน (ล้านไร่) | ผล (ล้านไร่) | % | เกี่ยว (ล้านไร่) | แผน (ล้านไร่) | ผล (ล้านไร่) | % | เกี่ยว (ล้านไร่) | แผน (ล้านไร่) | ผล (ล้านไร่) | % | เกี่ยว (ล้านไร่) |
| เหนือ | 0.86 | 1.02 | 119 | 0.355 | 0.25 | 0.26 | 106 | 0.056 | 1.10 | 1.28 | 116 | 0.411 |
| ตะวันออกเฉียงเหนือ | 1.17 | 1.22 | 104 | 0.031 | 0.06 | 0.04 | 70 | 0.003 | 1.22 | 1.26 | 103 | 0.034 |
| กลาง | 0.01 | 0.01 | 85 | 0.002 | 0.01 | 0.01 | 59 | | 0.03 | 0.02 | 71 | 0.002 |
| ตะวันออก | 0.48 | 0.47 | 98 | 0.357 | 0.02 | 0.02 | 116 | 0.005 | 0.50 | 0.49 | 99 | 0.363 |
| ตะวันตก | 1.09 | 1.01 | 92 | 0.040 | 0.25 | 0.23 | 91 | 0.012 | 1.34 | 1.23 | 92 | 0.051 |
| ใต้ | 0.18 | | | | 0.01 | 0.002 | 28 | | 0.19 | 0.003 | 2 | |
| ลุ่มน้ำเจ้าพระยา | 6.27 | 6.40 | 102 | 2.830 | 0.08 | 0.10 | 126 | 0.048 | 6.35 | 6.50 | 102 | 2.878 |
| ทั้งประเทศ | 10.05 | 10.12 | 101 | 3.616 | 0.67 | 0.66 | 98 | 0.124 | 10.73 | 10.79 | 101 | 3.739 |

กราฟเปรียบเทียบผลการปลูกข้าวนาปรังรายสัปดาห์ในเขตทั้งประเทศ



กราฟเปรียบเทียบผลการปลูกข้าวนาปรังรายสัปดาห์ในเขตลุ่มน้ำเจ้าพระยา





พื้นที่ปลูกข้าวในเขตชลประทานลุ่มน้ำเจ้าพระยาและลุ่มน้ำแม่กลอง

ลุ่มน้ำเจ้าพระยา

พื้นที่คาดการณ์นาปรัง ปี 2568/69

จำนวน 6.27 ล้านไร่

เพาะปลูกแล้ว 6.40 ล้านไร่

เจริญเติบโตและรอเก็บเกี่ยว 3.57 ล้านไร่

เก็บเกี่ยว 2.38 ล้านไร่

อายุ 3 สัปดาห์
6,798 ไร่ (1 เม.ย. 69)
ต้องการใช้น้ำ 2.86 ล้าน ลบ.ม.

อายุ 5 สัปดาห์
12,355 ไร่ (18 มี.ค. 69)
ต้องการใช้น้ำ 4.98 ล้าน ลบ.ม.

อายุ 7 สัปดาห์
34,429 ไร่ (4 มี.ค. 69)
ต้องการใช้น้ำ 12.27 ล้าน ลบ.ม.

อายุ 9 สัปดาห์
150,783 ไร่ (18 ก.พ. 69)
ต้องการใช้น้ำ 44.15 ล้าน ลบ.ม.

อายุ 11 สัปดาห์
463,699 ไร่ (4 ก.พ. 69)
ต้องการใช้น้ำ 89.88 ล้าน ลบ.ม.

อายุ 13 สัปดาห์
572,422 ไร่ (21 ม.ค. 69)
ต้องการใช้น้ำ 64.81 ล้าน ลบ.ม.

อายุ 15 สัปดาห์
360,110 ไร่ (7 ม.ค. 69)
ต้องการใช้น้ำ 1.30 ล้าน ลบ.ม.

อายุ 17 สัปดาห์
141,823 ไร่ (24 ธ.ค. 68)
ไม่ต้องการใช้น้ำ

อายุ 4 สัปดาห์
3,928 ไร่ (25 มี.ค. 69)
ต้องการใช้น้ำ 1.68 ล้าน ลบ.ม.

อายุ 6 สัปดาห์
41,010 ไร่ (11 มี.ค. 69)
ต้องการใช้น้ำ 15.69 ล้าน ลบ.ม.

อายุ 8 สัปดาห์
102,434 ไร่ (25 ก.พ. 69)
ต้องการใช้น้ำ 33.44 ล้าน ลบ.ม.

อายุ 10 สัปดาห์
150,054 ไร่ (11 ก.พ. 69)
ต้องการใช้น้ำ 36.78 ล้าน ลบ.ม.

อายุ 12 สัปดาห์
351,812 ไร่ (28 ม.ค. 69)
ต้องการใช้น้ำ 51.34 ล้าน ลบ.ม.

อายุ 14 สัปดาห์
678,597 ไร่ (14 ม.ค. 69)
ต้องการใช้น้ำ 41.60 ล้าน ลบ.ม.

อายุ 16 สัปดาห์
211,320 ไร่ (31 ธ.ค. 68)
ไม่ต้องการใช้น้ำ

อายุ 18 สัปดาห์
293,112 ไร่ (17 ธ.ค. 68)
ไม่ต้องการใช้น้ำ

นาปรัง 2 จำนวน 0.21 ล้านไร่

อายุ 1 สัปดาห์
3,970 ไร่ (15 เม.ย. 69)
ต้องการใช้น้ำ 1.37 ล้าน ลบ.ม.

อายุ 2 สัปดาห์
13,747 ไร่ (8 เม.ย. 69)
ต้องการใช้น้ำ 5.05 ล้าน ลบ.ม.

อายุ 3 สัปดาห์
2,890 ไร่ (1 เม.ย. 69)
ต้องการใช้น้ำ 1.22 ล้าน ลบ.ม.

พื้นที่ 0.21 ล้านไร่
ต้องการใช้น้ำ 7.64 ล้าน ลบ.ม.

พื้นที่ 3.57 ล้านไร่ มีพื้นที่ปลูกข้าว 2.93 ล้านไร่
ที่ยังคงต้องการใช้น้ำอยู่ คิดเป็นจำนวน 400.78 ล้าน ลบ.ม.

ลุ่มน้ำแม่กลอง

พื้นที่คาดการณ์นาปรัง ปี 2568/69

จำนวน 0.89 ล้านไร่

เพาะปลูกแล้ว 0.78 ล้านไร่

เจริญเติบโตและรอเก็บเกี่ยว 0.74 ล้านไร่

เก็บเกี่ยว 0.04 ล้านไร่

อายุ 3 สัปดาห์
214,050 ไร่ (1 เม.ย. 69)
ต้องการใช้น้ำ 83.69 ล้าน ลบ.ม.

อายุ 5 สัปดาห์
90,203 ไร่ (18 มี.ค. 69)
ต้องการใช้น้ำ 33.87 ล้าน ลบ.ม.

อายุ 7 สัปดาห์
24,153 ไร่ (4 มี.ค. 69)
ต้องการใช้น้ำ 8.09 ล้าน ลบ.ม.

อายุ 9 สัปดาห์
32,204 ไร่ (18 ก.พ. 69)
ต้องการใช้น้ำ 8.97 ล้าน ลบ.ม.

อายุ 11 สัปดาห์
34,187 ไร่ (4 ก.พ. 69)
ต้องการใช้น้ำ 6.37 ล้าน ลบ.ม.

อายุ 13 สัปดาห์
10,874 ไร่ (21 ม.ค. 69)
ต้องการใช้น้ำ 1.23 ล้าน ลบ.ม.

อายุ 15 สัปดาห์
5,934 ไร่ (7 ม.ค. 69)
ต้องการใช้น้ำ 0.02 ล้าน ลบ.ม.

อายุ 17 สัปดาห์
9,725 ไร่ (24 ธ.ค. 68)
ไม่ต้องการใช้น้ำ

อายุ 2 สัปดาห์
25,750 ไร่ (8 เม.ย. 69)
ต้องการใช้น้ำ 8.67 ล้าน ลบ.ม.

อายุ 4 สัปดาห์
130,896 ไร่ (25 มี.ค. 69)
ต้องการใช้น้ำ 52.08 ล้าน ลบ.ม.

อายุ 6 สัปดาห์
29,973 ไร่ (11 มี.ค. 69)
ต้องการใช้น้ำ 10.73 ล้าน ลบ.ม.

อายุ 8 สัปดาห์
36,612 ไร่ (25 ก.พ. 69)
ต้องการใช้น้ำ 11.30 ล้าน ลบ.ม.

อายุ 10 สัปดาห์
25,262 ไร่ (11 ก.พ. 69)
ต้องการใช้น้ำ 5.92 ล้าน ลบ.ม.

อายุ 12 สัปดาห์
12,538 ไร่ (28 ม.ค. 69)
ต้องการใช้น้ำ 1.79 ล้าน ลบ.ม.

อายุ 14 สัปดาห์
18,036 ไร่ (14 ม.ค. 69)
ต้องการใช้น้ำ 1.09 ล้าน ลบ.ม.

อายุ 16 สัปดาห์
- ไร่ (31 ธ.ค. 68)
ไม่ต้องการใช้น้ำ

อายุ 18 สัปดาห์
37,498 ไร่ (17 ธ.ค. 68)
ไม่ต้องการใช้น้ำ

พื้นที่ 0.74 ล้านไร่ มีพื้นที่ปลูกข้าว 0.69 ล้านไร่
ที่ยังคงต้องการใช้น้ำอยู่ คิดเป็นจำนวน 233.82 ล้าน ลบ.ม.



6

สถานการณ์ค่าความเค็ม 4 แม่น้ำสายหลัก



การบริหารจัดการน้ำเพื่อรักษาระบบนิเวศ (ความเค็ม) ใน 4 ลำน้ำสายหลัก

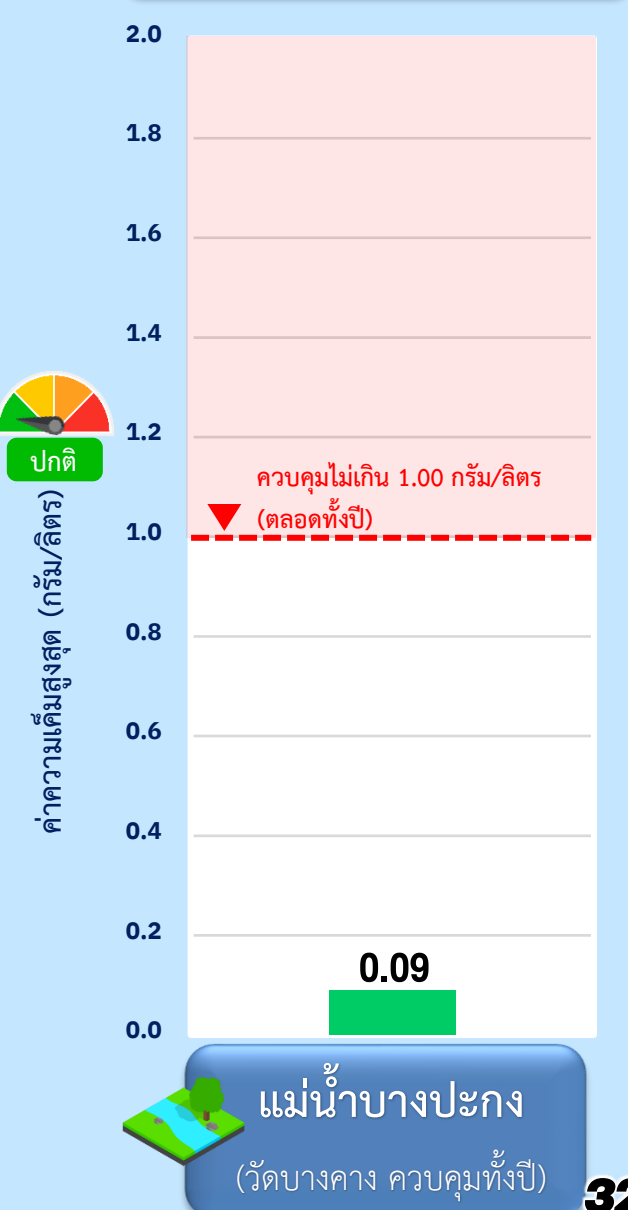
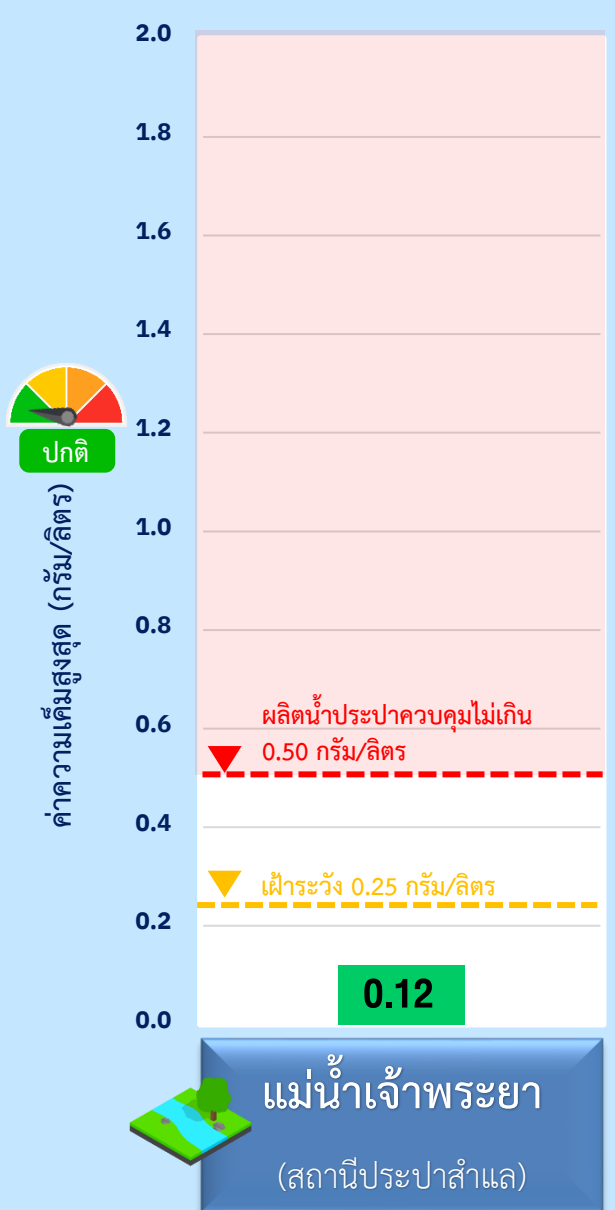
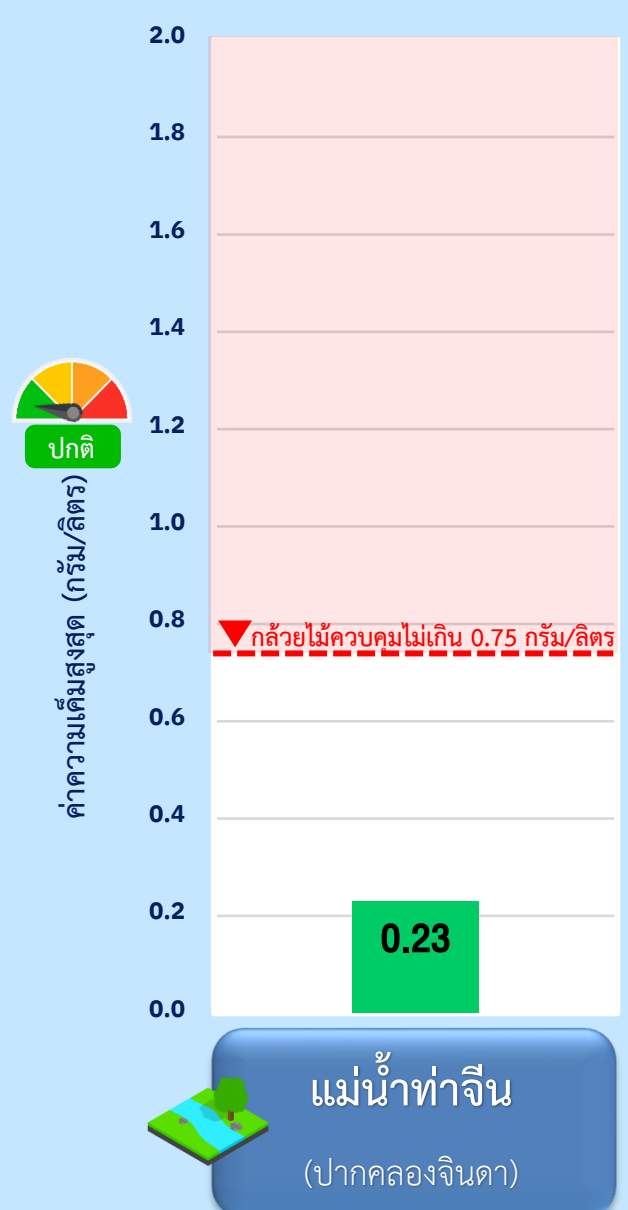
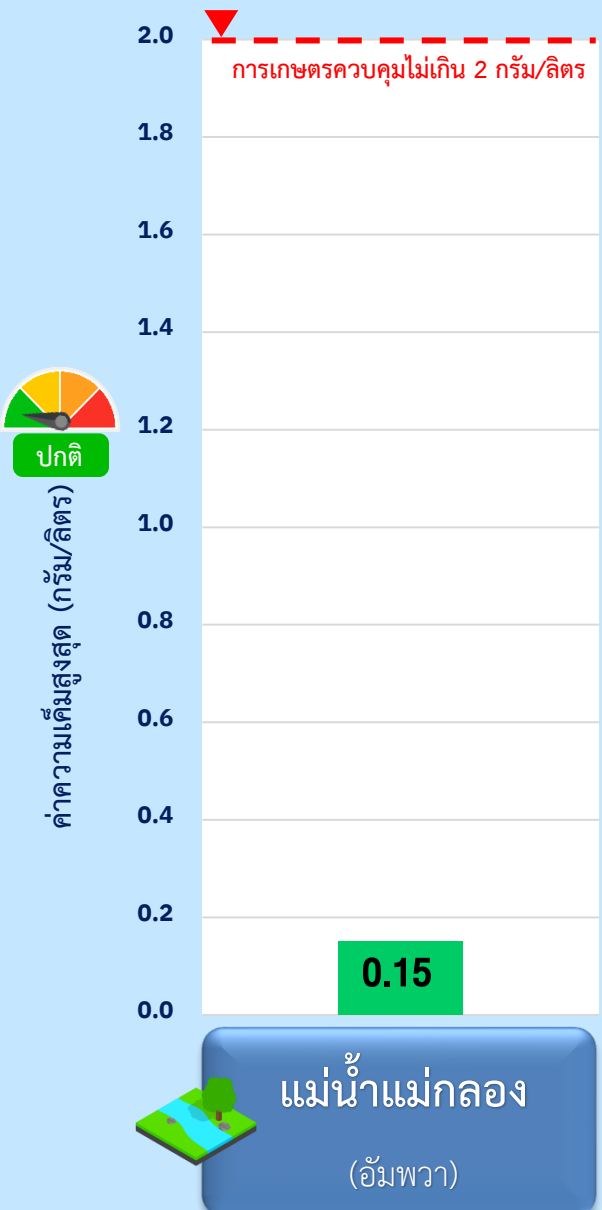
ข้อมูล ณ วันที่ 19 เมษายน 2569 เวลา 07.00 น.





ติดตามสถานการณ์ค่าความเค็มใน 4 ลำน้ำสายหลัก

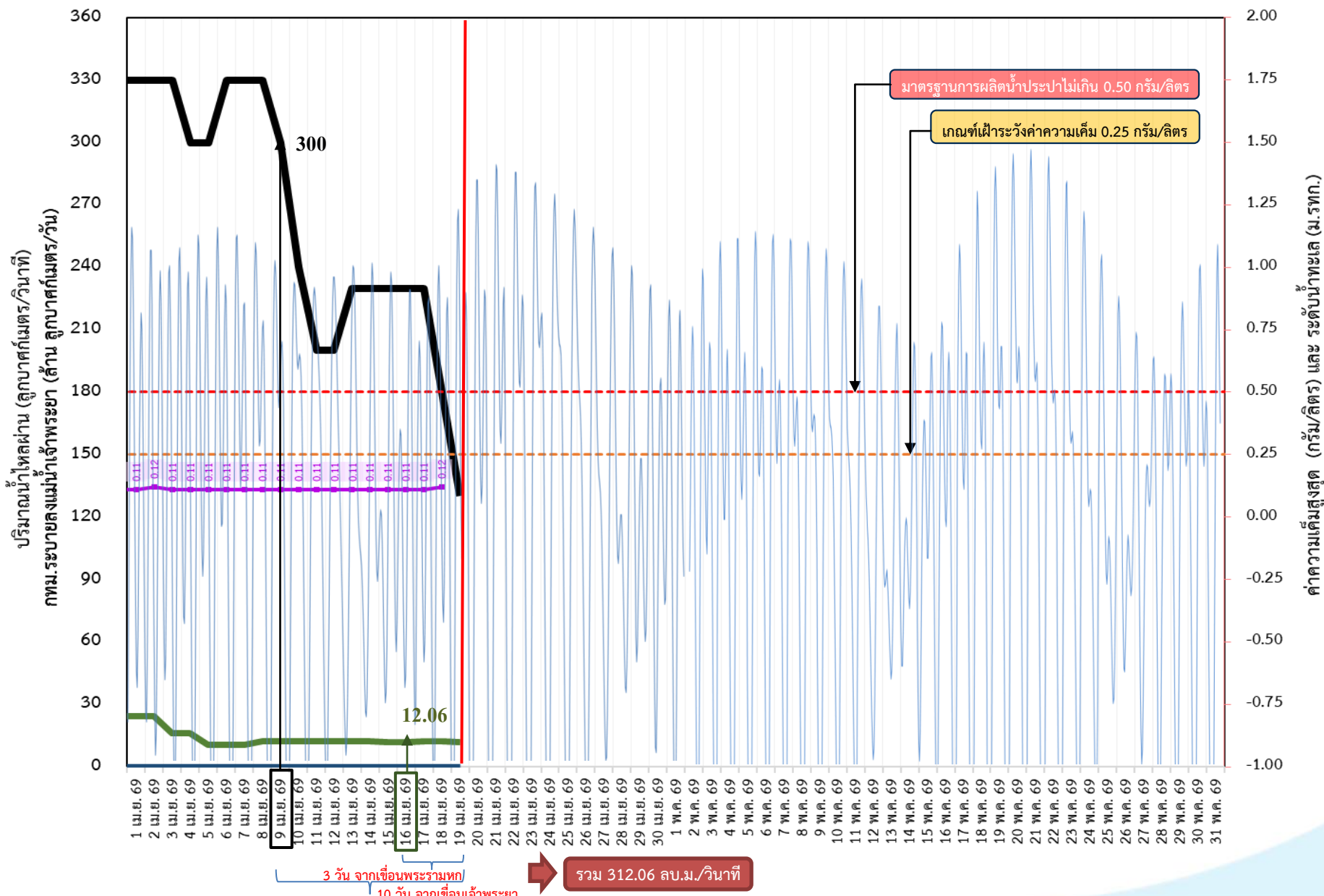
ข้อมูล ณ วันที่ 19 เมษายน 2569 เวลา 07.00 น.





ติดตามสถานการณ์ค่าความเค็มในแม่น้ำเจ้าพระยา

ข้อมูล ณ วันที่ 19 เมษายน 2569



| | | |
|-------------------------------|--------|--------------|
| เขื่อนเจ้าพระยา | 130.00 | ลบ.ม./วินาที |
| เขื่อนพระรามหก | 12.08 | ลบ.ม./วินาที |
| สน.สิงหนาท 2 | 0.00 | ลบ.ม./วินาที |
| ความเค็มสำแล | 0.12 | กรัม/ลิตร |
| (สูงสุด ณ วันที่ 18 เม.ย. 69) | | |

หมายเหตุ
- สน.สิงหนาท 2 หยุดสูบน้ำ สำหรับรักษาค่าความเค็มในแม่น้ำเจ้าพระยา

- สถิติความเค็มสูงสุดรายวัน**
- 17 พ.ค. 2553 1.10 กรัม/ลิตร
 - 05 มิ.ย. 2556 0.57 กรัม/ลิตร
 - 15 ก.พ. 2557 1.92 กรัม/ลิตร
 - 18 ก.ค. 2558 1.09 กรัม/ลิตร
 - 27 พ.ค. 2559 0.87 กรัม/ลิตร
 - 27 ก.พ. 2560 0.84 กรัม/ลิตร
 - 28 ธ.ค. 2562 2.19 กรัม/ลิตร
 - 13 ม.ค. 2563 1.36 กรัม/ลิตร
 - 30 ม.ค. 2564 2.53 กรัม/ลิตร
 - 17 พ.ค. 2565 0.26 กรัม/ลิตร
 - 12 ส.ค. 2566 0.30 กรัม/ลิตร
 - 13 พ.ค. 2567 1.52 กรัม/ลิตร
 - 12 พ.ค. 2568 0.20 กรัม/ลิตร

- █ ระบายเขื่อนเจ้าพระยา (ลบ.ม./วินาที)
- █ ระบายเขื่อนพระรามหก (ลบ.ม./วินาที)
- █ สน.สิงหนาท 2 (ระบายลงเจ้าพระยา) (ลบ.ม./วินาที)
- █ ความเค็มสูงสุด (สำแล) ปี 2569 (กรัม/ลิตร)



7

คาดการณ์ปริมาณน้ำ ณ วันที่ 1 พฤษภาคม 2569

คาดการณ์ปริมาณน้ำอ่างเก็บน้ำขนาดใหญ่ 35 แห่งในช่วงฤดูฝน 2568 **3** กรณี

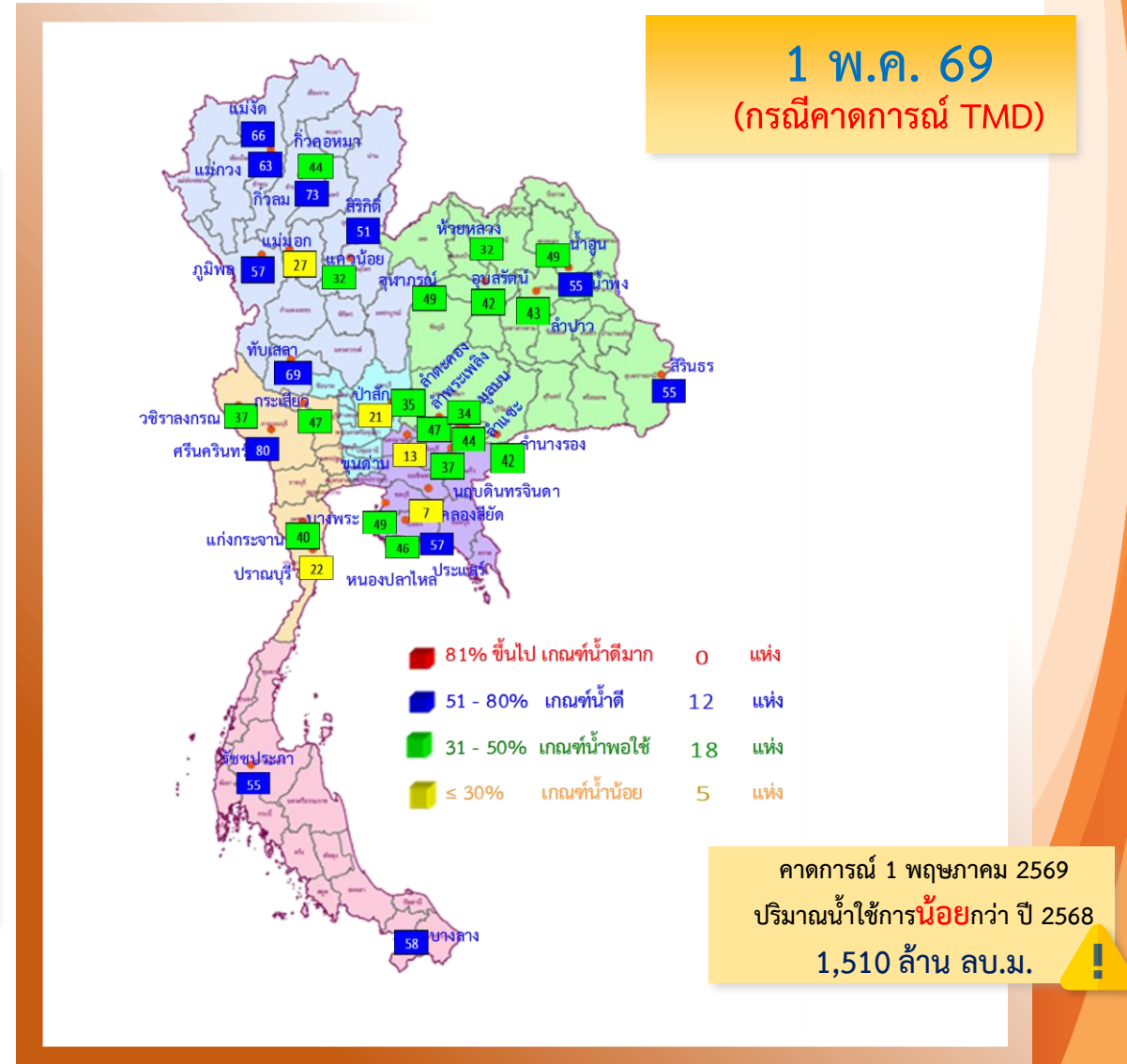


สถิติและคาดการณ์ปริมาณน้ำอ่างเก็บน้ำขนาดใหญ่

35 แห่งในช่วงฤดูแล้ง 2568/69 **4** กรณี

| ปี | ปริมาณน้ำ (ล้าน ลบ.ม.) | % | น้ำใช้การ (ล้าน ลบ.ม.) | % |
|-------------------------------------|---------------------------|----|---------------------------|----|
| 1 พ.ศ. 64 | 33,876 | 48 | 10,334 | 22 |
| 1 พ.ศ. 65 | 40,578 | 57 | 17,036 | 36 |
| 1 พ.ศ. 66 | 41,325 | 58 | 17,787 | 38 |
| 1 พ.ศ. 67 | 39,240 | 55 | 15,701 | 33 |
| 1 พ.ศ. 68 | 41,409 | 58 | 17,870 | 25 |
| 1 พ.ศ. 69 น้ำมาก (Percentile 80) | 41,559 | 59 | 18,017 | 38 |
| 1 พ.ศ. 69 น้ำเฉลี่ย (Percentile 50) | 41,221 | 58 | 17,679 | 37 |
| 1 พ.ศ. 69 นำน้อย (Percentile 20) | 40,998 | 58 | 17,456 | 37 |
| 1 พ.ศ. 69 คาดการณ์ TMD | 39,902 | 56 | 16,360 | 35 |

| ปี พ.ศ. | ปริมาณน้ำ (ล้าน ลบ.ม.) | % | น้ำใช้การ (ล้าน ลบ.ม.) | % |
|---------|---------------------------|----|---------------------------|----|
| 2569 | 39,902 | 56 | 16,360 | 35 |



คาดการณ์ปริมาณน้ำใช้การใน 4 เขื่อนหลัก ณ วันที่ 1 พ.ค. 2569

| เขื่อนภูมิพล | ปี | ปริมาณ (ล้าน ลบ.ม.) | % | น้ำใช้การ (ล้าน ลบ.ม.) | % |
|--------------|------------------------|---------------------|----|------------------------|----|
| | 1 พ.ค. 68 | 7,463 | 55 | 3,663 | 27 |
| | 1 พ.ค. 69 คาดการณ์ TMD | 7,669 | 57 | 3,869 | 40 |

| เขื่อนสิริกิติ์ | ปี | ปริมาณ (ล้าน ลบ.ม.) | % | น้ำใช้การ (ล้าน ลบ.ม.) | % |
|-----------------|------------------------|---------------------|----|------------------------|----|
| | 1 พ.ค. 68 | 5,568 | 59 | 2,718 | 29 |
| | 1 พ.ค. 69 คาดการณ์ TMD | 4,879 | 51 | 2,029 | 30 |

| เขื่อนแควน้อยบำรุงแดน | ปี | ปริมาณ (ล้าน ลบ.ม.) | % | น้ำใช้การ (ล้าน ลบ.ม.) | % |
|-----------------------|-------------------------------------|---------------------|----|------------------------|----|
| | 1 พ.ค. 68 | 401 | 43 | 358 | 38 |
| | 1 พ.ค. 69 น้ามาก (Percentile 80) | 305 | 33 | 262 | 29 |
| | 1 พ.ค. 69 น้าเฉลี่ย (Percentile 50) | 298 | 32 | 255 | 28 |
| | 1 พ.ค. 69 น้าน้อย (Percentile 20) | 292 | 31 | 249 | 28 |
| | 1 พ.ค. 69 คาดการณ์ TMD | 299 | 32 | 256 | 29 |

| เขื่อนป่าสักชลสิทธิ์ | ปี | ปริมาณ (ล้าน ลบ.ม.) | % | น้ำใช้การ (ล้าน ลบ.ม.) | % |
|----------------------|-------------------------------------|---------------------|----|------------------------|----|
| | 1 พ.ค. 68 | 214 | 22 | 211 | 22 |
| | 1 พ.ค. 69 น้ามาก (Percentile 80) | 205 | 21 | 202 | 21 |
| | 1 พ.ค. 69 น้าเฉลี่ย (Percentile 50) | 200 | 21 | 197 | 21 |
| | 1 พ.ค. 69 น้าน้อย (Percentile 20) | 199 | 21 | 196 | 20 |
| | 1 พ.ค. 69 คาดการณ์ TMD | 202 | 21 | 199 | 21 |

ปริมาณน้ำใช้การ 4 เขื่อนหลัก

1 พฤษภาคม 2568
5,950 ล้าน ลบ.ม.

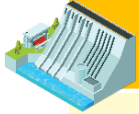
คาดการณ์ 1 พฤษภาคม 2569
6,353 ล้าน ลบ.ม.

คาดการณ์ปริมาณน้ำรวม 4 เขื่อนหลัก

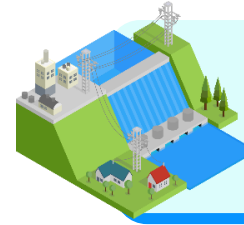
| ปี | ปริมาณน้ำ (ล้าน ลบ.ม.) | % | น้ำใช้การ (ล้าน ลบ.ม.) | % |
|-------------------------------------|------------------------|----|------------------------|----|
| 1 พ.ค. 68 | 13,646 | 55 | 6,950 | 38 |
| 1 พ.ค. 69 น้ามาก (Percentile 80) | 13,494 | 54 | 6,798 | 37 |
| 1 พ.ค. 69 น้าเฉลี่ย (Percentile 50) | 13,392 | 54 | 6,696 | 37 |
| 1 พ.ค. 69 น้าน้อย (Percentile 20) | 13,324 | 54 | 6,628 | 36 |
| 1 พ.ค. 69 คาดการณ์ TMD | 13,049 | 52 | 6,353 | 35 |

คาดการณ์ปริมาณน้ำใช้การใน 2 เขื่อนหลัก ณ วันที่ 1 ก.ค. 2569

เขื่อนศรีนครินทร์



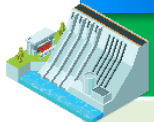
| ปี | ปริมาณ (ล้าน ลบ.ม.) | % | น้ำใช้การ (ล้าน ลบ.ม.) | % |
|------------------------|------------------------|----|---------------------------|----|
| 1 ก.ค. 68 | 12,698 | 72 | 2,433 | 33 |
| 1 ก.ค. 69 คาดการณ์ TMD | 14,089 | 79 | 3,824 | 51 |



คาดการณ์ปริมาณน้ำรวม 2 เขื่อนหลัก

| ปี | ปริมาณน้ำ (ล้าน ลบ.ม.) | % | น้ำใช้การ (ล้าน ลบ.ม.) | % |
|------------------------|---------------------------|----|---------------------------|----|
| 1 ก.ค. 68 | 17,692 | 66 | 4,415 | 33 |
| 1 ก.ค. 69 คาดการณ์ TMD | 17,426 | 65 | 4,149 | 31 |

เขื่อนวชิราลงกรณ



| ปี | ปริมาณ (ล้าน ลบ.ม.) | % | น้ำใช้การ (ล้าน ลบ.ม.) | % |
|------------------------|------------------------|----|---------------------------|----|
| 1 ก.ค. 68 | 4,994 | 56 | 1,982 | 34 |
| 1 ก.ค. 69 คาดการณ์ TMD | 3,336 | 38 | 324 | 6 |

ปริมาณน้ำใช้การ 2 เขื่อนหลัก

1 กรกฎาคม 2568
4,415 ล้าน ลบ.ม.

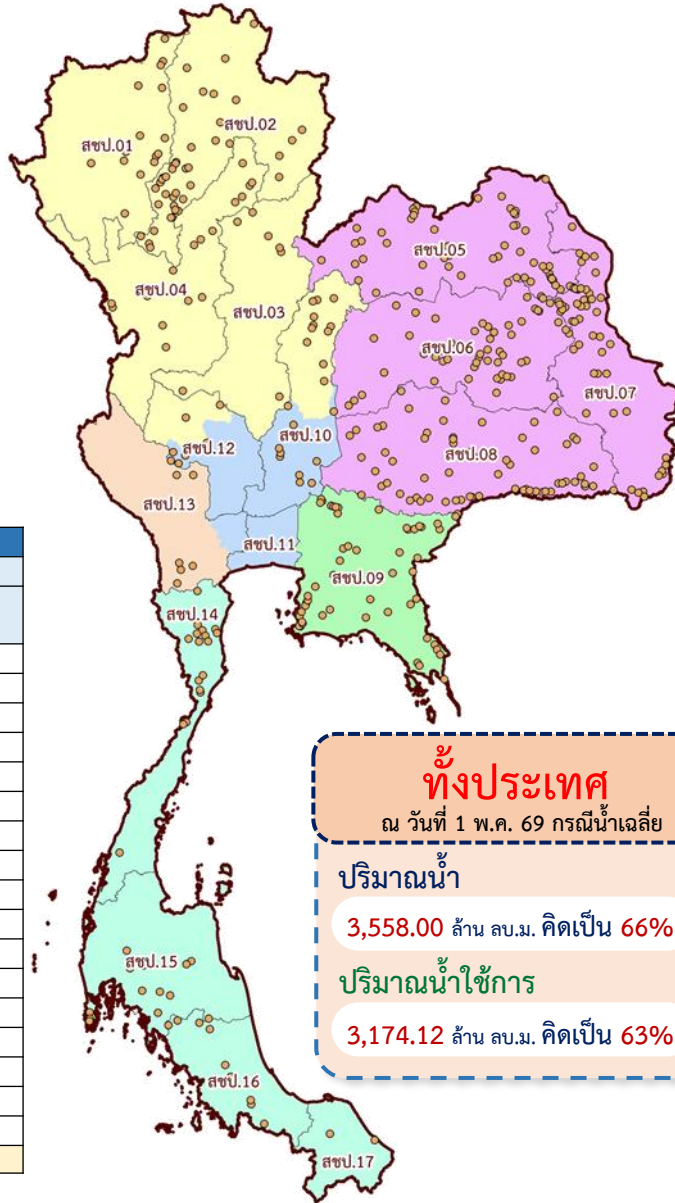
คาดการณ์ 1 กรกฎาคม 2569
4,149 ล้าน ลบ.ม.

คาดการณ์ปริมาณน้ำอ่างเก็บน้ำขนาดกลาง 448 แห่ง ณ วันที่ 1 พ.ค. 2569

สรุปคาดการณ์ปริมาณน้ำ

| ภาค | คาดการณ์ปริมาณน้ำ ณ วันที่ 1 พ.ค. 69 | | | | | |
|---------------------|--------------------------------------|-----------|---------------------------|-----------|---------------------------|-----------|
| | กรณีน้ำน้อย | | กรณีน้ำเฉลี่ย | | กรณีน้ำมาก | |
| | ปริมาณน้ำ (ล้าน ลบ.ม.) | % | ปริมาณน้ำ (ล้าน ลบ.ม.) | % | ปริมาณน้ำ (ล้าน ลบ.ม.) | % |
| กลาง | 276.01 | 57 | 331.25 | 69 | 385.37 | 80 |
| ตะวันออก | 498.08 | 49 | 609.88 | 60 | 721.82 | 71 |
| ตะวันออกเฉียงเหนือ | 1,165.12 | 57 | 1,401.32 | 69 | 1,607.66 | 79 |
| ใต้ | 389.50 | 57 | 480.05 | 71 | 567.51 | 84 |
| เหนือ | 686.25 | 58 | 735.50 | 62 | 784.42 | 66 |
| ผลรวมทั้งหมด | 3,014.96 | 56 | 3,558.00 | 66 | 4,066.78 | 75 |

| สำนักงานชลประทาน | คาดการณ์ปริมาณน้ำ ณ วันที่ 1 พ.ค. 69 | | | | | |
|---------------------|--------------------------------------|-----------|---------------------------|-----------|---------------------------|-----------|
| | กรณีน้ำน้อย | | กรณีน้ำเฉลี่ย | | กรณีน้ำมาก | |
| | ปริมาณน้ำ (ล้าน ลบ.ม.) | % | ปริมาณน้ำ (ล้าน ลบ.ม.) | % | ปริมาณน้ำ (ล้าน ลบ.ม.) | % |
| สขป.1 | 105.91 | 88 | 111.32 | 93 | 116.74 | 97 |
| สขป.2 | 227.04 | 61 | 242.40 | 65 | 257.63 | 69 |
| สขป.3 | 93.55 | 40 | 110.79 | 47 | 128.02 | 55 |
| สขป.4 | 235.01 | 65 | 250.13 | 69 | 265.05 | 73 |
| สขป.5 | 248.47 | 62 | 293.43 | 74 | 329.02 | 83 |
| สขป.6 | 248.13 | 60 | 301.47 | 73 | 350.03 | 85 |
| สขป.7 | 236.82 | 62 | 274.53 | 72 | 307.36 | 80 |
| สขป.8 | 431.70 | 51 | 551.89 | 62 | 621.25 | 73 |
| สขป.9 | 498.08 | 49 | 609.88 | 60 | 721.82 | 71 |
| สขป.10 | 177.30 | 52 | 201.73 | 59 | 224.72 | 65 |
| สขป.11 | - | - | - | - | - | - |
| สขป.12 | 26.74 | 36 | 34.52 | 46 | 42.70 | 57 |
| สขป.13 | 96.71 | 59 | 115.86 | 71 | 134.92 | 83 |
| สขป.14 | 73.36 | 34 | 98.82 | 46 | 124.93 | 58 |
| สขป.15 | 198.65 | 71 | 238.54 | 86 | 276.66 | 99 |
| สขป.16 | 115.96 | 65 | 140.48 | 78 | 163.05 | 91 |
| สขป.17 | 1.53 | 31 | 2.21 | 45 | 2.88 | 58 |
| ผลรวมทั้งหมด | 3,014.96 | 56 | 3,558.00 | 66 | 4,066.78 | 75 |



ทั่วประเทศ
ณ วันที่ 1 พ.ค. 69 กรณีน้ำเฉลี่ย

ปริมาณน้ำ
3,558.00 ล้าน ลบ.ม. คิดเป็น 66%

ปริมาณน้ำใช้การ
3,174.12 ล้าน ลบ.ม. คิดเป็น 63%

สรุปคาดการณ์ปริมาณน้ำใช้การ

| ภาค | คาดการณ์ปริมาณน้ำใช้การ ณ วันที่ 1 พ.ค. 69 | | | | | |
|---------------------|--|-----------|---------------------------|-----------|---------------------------|-----------|
| | กรณีน้ำน้อย | | กรณีน้ำเฉลี่ย | | กรณีน้ำมาก | |
| | ปริมาณน้ำ (ล้าน ลบ.ม.) | % | ปริมาณน้ำ (ล้าน ลบ.ม.) | % | ปริมาณน้ำ (ล้าน ลบ.ม.) | % |
| กลาง | 249.96 | 55 | 305.20 | 67 | 359.32 | 79 |
| ตะวันออก | 442.48 | 46 | 554.28 | 58 | 666.22 | 69 |
| ตะวันออกเฉียงเหนือ | 1,009.53 | 53 | 1,245.74 | 66 | 1,452.07 | 77 |
| ใต้ | 336.59 | 54 | 427.14 | 68 | 514.60 | 82 |
| เหนือ | 592.72 | 54 | 641.97 | 59 | 690.89 | 63 |
| ผลรวมทั้งหมด | 2,631.28 | 52 | 3,174.32 | 63 | 3,683.10 | 73 |

| สำนักงานชลประทาน | คาดการณ์ปริมาณน้ำใช้การ ณ วันที่ 1 พ.ค. 69 | | | | | |
|---------------------|--|-----------|---------------------------|-----------|---------------------------|-----------|
| | กรณีน้ำน้อย | | กรณีน้ำเฉลี่ย | | กรณีน้ำมาก | |
| | ปริมาณน้ำ (ล้าน ลบ.ม.) | % | ปริมาณน้ำ (ล้าน ลบ.ม.) | % | ปริมาณน้ำ (ล้าน ลบ.ม.) | % |
| สขป.1 | 99.44 | 88 | 104.85 | 92 | 110.27 | 97 |
| สขป.2 | 196.93 | 58 | 212.29 | 62 | 227.52 | 67 |
| สขป.3 | 74.74 | 35 | 91.98 | 43 | 109.22 | 51 |
| สขป.4 | 207.76 | 62 | 222.88 | 67 | 237.80 | 71 |
| สขป.5 | 213.73 | 59 | 258.70 | 71 | 294.28 | 81 |
| สขป.6 | 214.11 | 57 | 267.46 | 71 | 316.02 | 84 |
| สขป.7 | 208.44 | 59 | 246.15 | 69 | 278.97 | 79 |
| สขป.8 | 373.25 | 47 | 473.43 | 60 | 562.80 | 71 |
| สขป.9 | 442.48 | 46 | 554.28 | 58 | 666.22 | 69 |
| สขป.10 | 154.79 | 48 | 179.22 | 56 | 202.21 | 63 |
| สขป.11 | - | - | - | - | - | - |
| สขป.12 | 22.74 | 32 | 30.52 | 43 | 38.70 | 54 |
| สขป.13 | 86.28 | 56 | 105.43 | 69 | 124.49 | 81 |
| สขป.14 | 59.22 | 29 | 84.68 | 42 | 110.79 | 55 |
| สขป.15 | 164.83 | 67 | 204.72 | 84 | 242.83 | 99 |
| สขป.16 | 111.07 | 64 | 135.59 | 78 | 158.15 | 90 |
| สขป.17 | 1.48 | 30 | 2.16 | 44 | 2.83 | 58 |
| ผลรวมทั้งหมด | 2,631.28 | 52 | 3,174.32 | 63 | 3,683.10 | 73 |



8

แนวทางการบริหารจัดการน้ำ ช่วงฤดูแล้งปี 2568/69

8

มาตรการรองรับ ฤดูแล้ง ปี 2568/2569



✓ คณะกรรมการทรัพยากรน้ำแห่งชาติ (กนช.)
เห็นชอบเมื่อวันที่ 3 ธันวาคม 2568

SUPPLY

1 คาดการณ์ซื้อป่า
และแจ้งเตือน
พื้นที่เสี่ยงขาดแคลนน้ำ
(ก่อนและตลอดฤดูแล้ง)



2 สร้างความมั่นคงน้ำ
เพื่อการอุปโภคบริโภค
และการเกษตร
อย่างมีประสิทธิภาพ
(ก่อนและตลอดฤดูแล้ง)




รายละเอียด
8 มาตรการ

DEMAND

3 กำหนดแผนจัดสรรน้ำ
และพื้นที่เพาะปลูกพืชฤดูแล้ง
บริหารจัดการน้ำให้เป็นไปตามลำดับความสำคัญ
การใช้น้ำที่คณะกรรมการลุ่มน้ำกำหนด
(ก่อนและตลอดฤดูแล้ง)

4 เพิ่มประสิทธิภาพการใช้น้ำ
ประหยัดน้ำ และลดการ
สูญเสียน้ำในทุกภาคส่วน
(ก่อนและตลอดฤดูแล้ง)



5 ฝึกระวังและ
แก้ไขคุณภาพน้ำ
(ตลอดฤดูแล้ง)



MANAGEMENT

6 เสริมสร้างความเข้มแข็ง
ด้านการบริหารจัดการน้ำ
ของชุมชน/องค์กรผู้ใช้น้ำ
(ตลอดฤดูแล้ง)



7 สร้างการรับรู้
ประชาสัมพันธ์
(ก่อนและตลอดฤดูแล้ง)



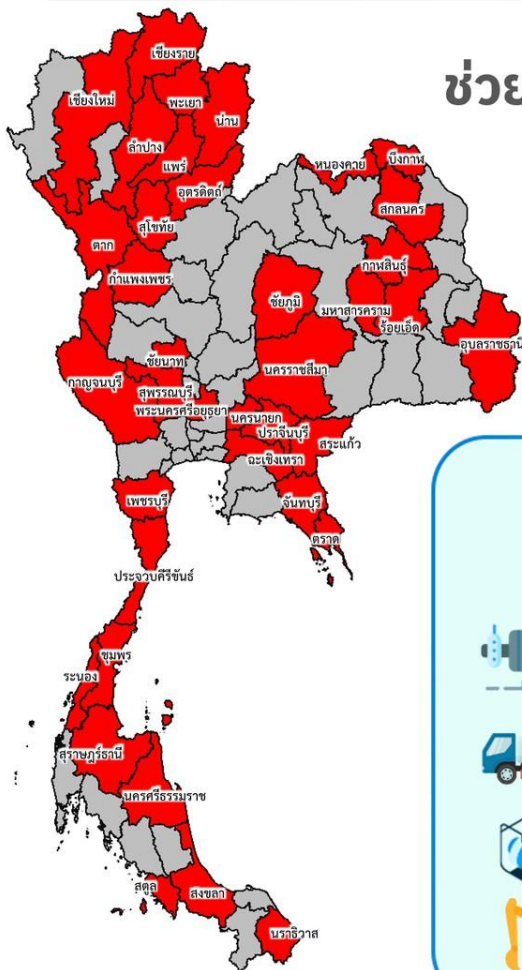
8 ติดตามและประเมิน
ผลการดำเนินการ
(ตลอดและหลังจากสิ้นสุดฤดูแล้ง)





การให้ความช่วยเหลือเครื่องจักร-เครื่องมือ **ฤดูแล้ง ปี 2568/69**

ประจำสัปดาห์ (6 เม.ย. 69 – 15 เม.ย. 69)



ช่วยเหลือ**ประจำสัปดาห์**รวม

38 จังหวัด

ผล

รวมการช่วยเหลือทั้งหมด

310 หน่วย



เครื่องสูบน้ำ **297** เครื่อง

ปริมาณน้ำที่สูบ 31,003,900 ลิตร



รถบรรทุกน้ำ **11** คัน

ปริมาณน้ำ 488,800 ลิตร

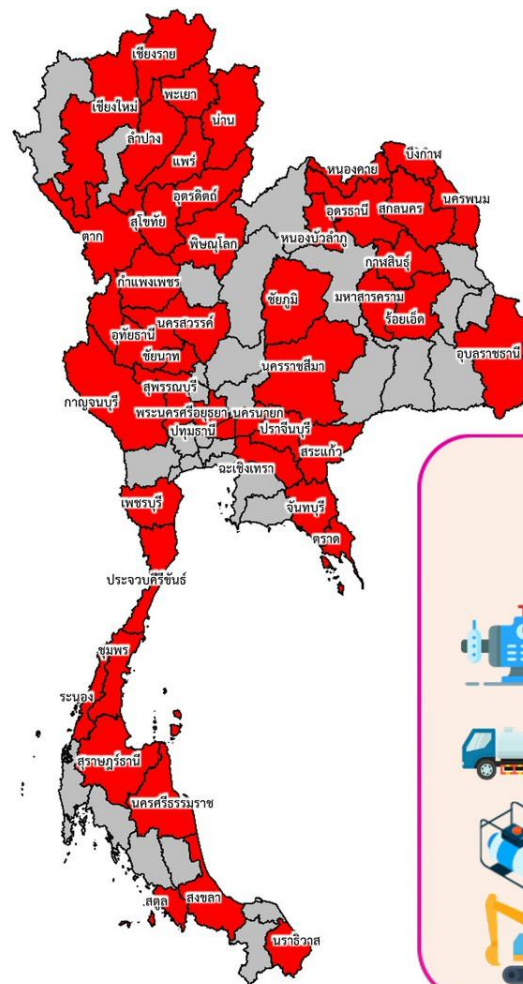


เครื่องผลักดันน้ำ - เครื่อง



เครื่องจักรอื่นๆ **2** หน่วย

สะสม (1 พ.ย. 68 – 15 เม.ย. 69)



ช่วยเหลือ**สะสม**รวม

45 จังหวัด

ผล

รวมการช่วยเหลือทั้งหมด

589 หน่วย



เครื่องสูบน้ำ **562** เครื่อง

ปริมาณน้ำที่สูบ 76,806,904 ลิตร



รถบรรทุกน้ำ **19** คัน

ปริมาณน้ำ 11,148,803 ลิตร



เครื่องผลักดันน้ำ - เครื่อง



เครื่องจักรอื่นๆ **8** หน่วย



ผลการประชาสัมพันธ์สร้างการรับรู้สถานการณ์น้ำและการบริหารจัดการน้ำ

ฤดูแล้ง ปี 2568/69 กรมชลประทาน ระหว่างวันที่ 6 - 15 เมษายน 2569

1. ศูนย์เรียนรู้การเพิ่มประสิทธิภาพการผลิตสินค้าเกษตร (ศพก.)

จำนวน **1** ครั้ง

 **สะสม 58** ครั้ง

เกษตรกร **4** คน 
สะสม **913** คน



2. คณะกรรมการจัดการชลประทาน (JMC)

จำนวน **2** ครั้ง

 **สะสม 157** ครั้ง

เกษตรกร **62** คน 
สะสม **8,715** คน



3. กลุ่มผู้ใช้น้ำ

จำนวน **103** ครั้ง

 **สะสม 2,208** ครั้ง

เกษตรกร **1,618** คน 
สะสม **36,249** คน



3. การประชาสัมพันธ์อื่นๆ

จำนวน **363** ครั้ง

 **สะสม 18,647** ครั้ง



ข้อมูลสะสม ตั้งแต่วันที่ 1 พ.ย.68

รวมการประชาสัมพันธ์



จำนวนครั้งการประชาสัมพันธ์ **469** ครั้ง สะสม **21,070** ครั้ง



จำนวนเกษตรกรที่เข้ารับฟังการประชาสัมพันธ์ **1,684** คน สะสม **45,877** คน




กรมชลประทาน




กรมชลประทาน


13 มิถุนายน 2568

 02 669 2560 หรือ  1460

 www.wmsc.rid.go.th/
www.swoc.rid.go.th/

 wmsc.1460@gmail.com

 **SWOC RID**

 อาคาร 99 ปี ม.ล.ชูชาติ กำภู
กรมชลประทาน กรุงเทพมหานคร