



กรมชลประทาน

สถานการณ์ และการบริหารจัดการน้ำ

ฤดูฝน ปี 2569

2 พฤษภาคม 2569

ศูนย์ปฏิบัติการน้ำอัจฉริยะ (SWOC)

สำนักบริหารจัดการน้ำและอุทกวิทยา กรมชลประทาน





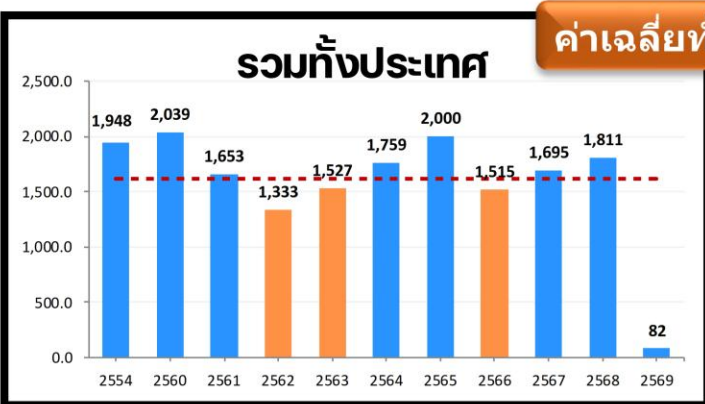
1

สภาพภูมิอากาศ และปริมาณฝน



ปริมาณฝนสะสม (1 ม.ค. - 26 เม.ย. 2569)

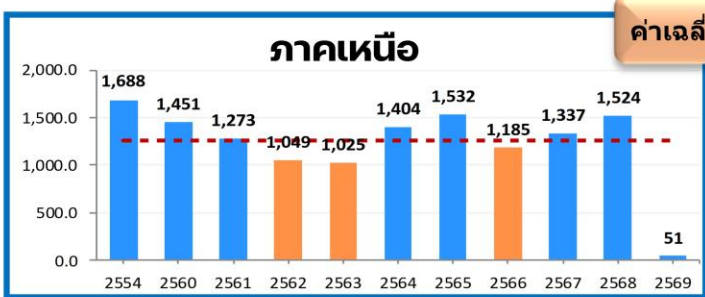
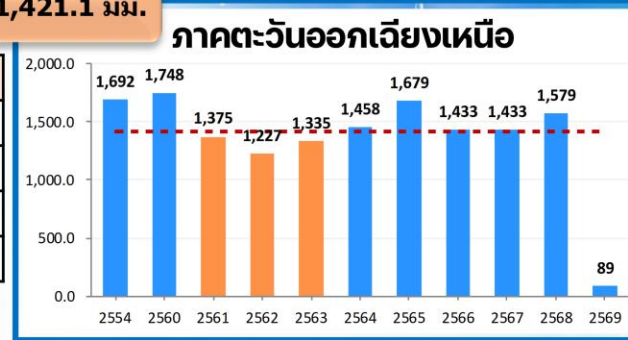
ฝนสะสมต่ำกว่าค่าปกติ **-52%**



ปี	2569	2568
ฝน	82.2	179.0
ค่าเฉลี่ย	173.0	173.0
ผลต่าง	-90.8	+6.0
%	-52%	+3%

ค่าเฉลี่ยทั้งปี 1,421.1 มม.

ปี	2569	2568
ฝน	88.9	106.6
ค่าเฉลี่ย	130.4	130.4
ผลต่าง	-41.5	-23.8
%	-32%	-18%

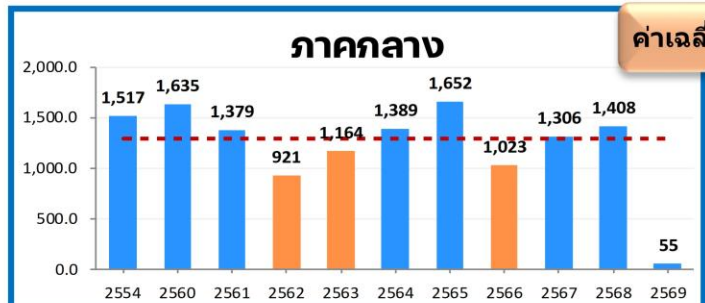
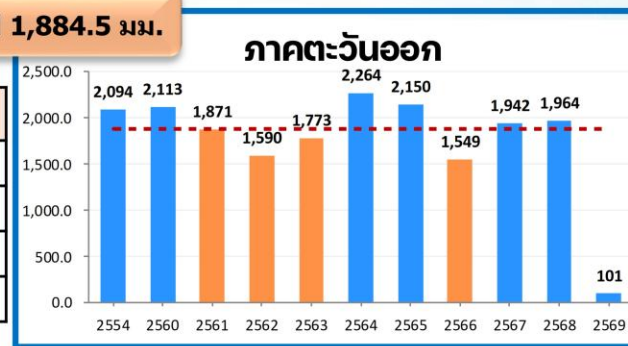


ค่าเฉลี่ยทั้งปี 1,253.8 มม.

ปี	2569	2568
ฝน	50.7	110.7
ค่าเฉลี่ย	103.9	103.9
ผลต่าง	-53.2	+6.8
%	-51%	+7%

ค่าเฉลี่ยทั้งปี 1,884.5 มม.

ปี	2569	2568
ฝน	100.9	200.2
ค่าเฉลี่ย	195.3	195.3
ผลต่าง	-94.4	+4.9
%	-48%	+3%

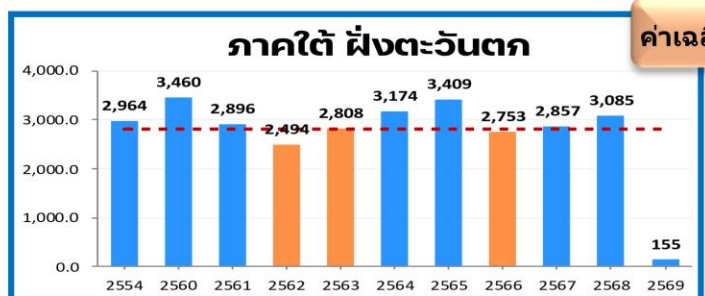
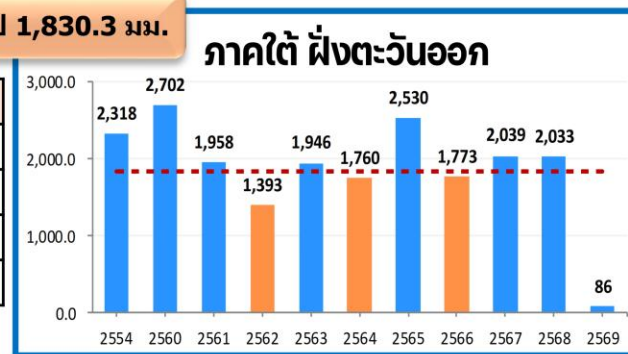


ค่าเฉลี่ยทั้งปี 1,292.3 มม.

ปี	2569	2568
ฝน	54.9	94.1
ค่าเฉลี่ย	123.0	123.0
ผลต่าง	-68.1	-28.9
%	-55%	-23%

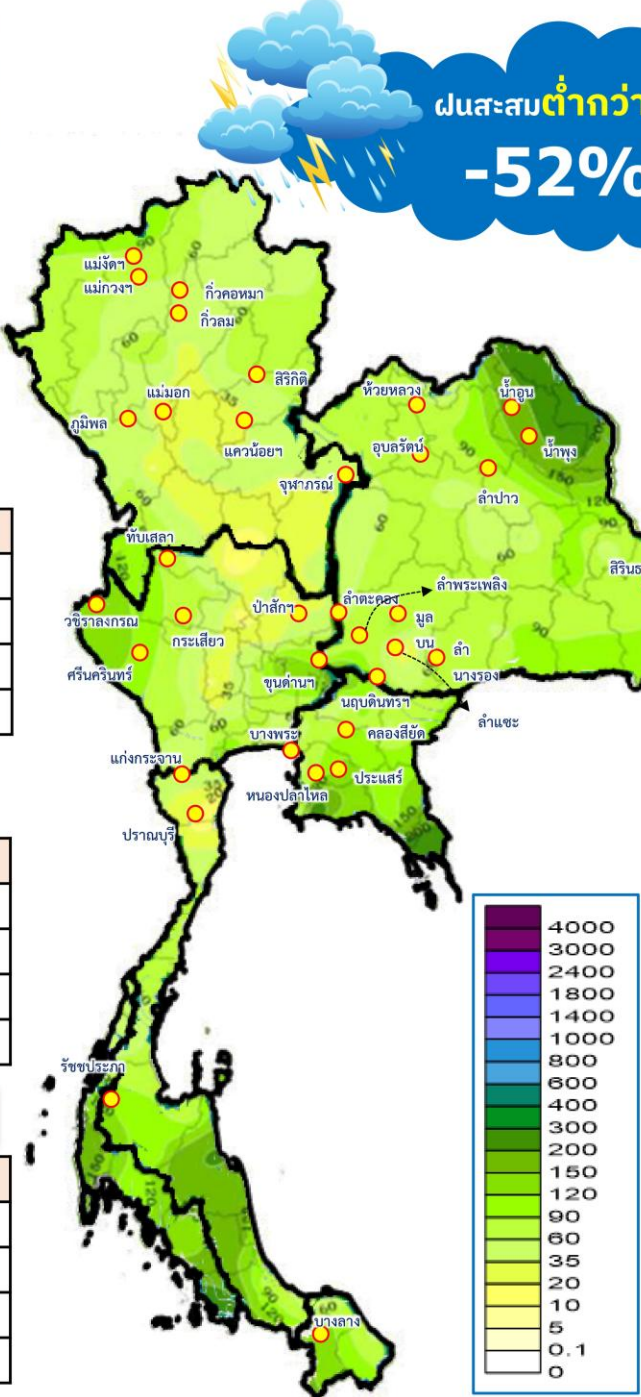
ค่าเฉลี่ยทั้งปี 1,830.3 มม.

ปี	2569	2568
ฝน	85.8	362.6
ค่าเฉลี่ย	291.8	291.8
ผลต่าง	-206.0	+70.8
%	-71%	+24%



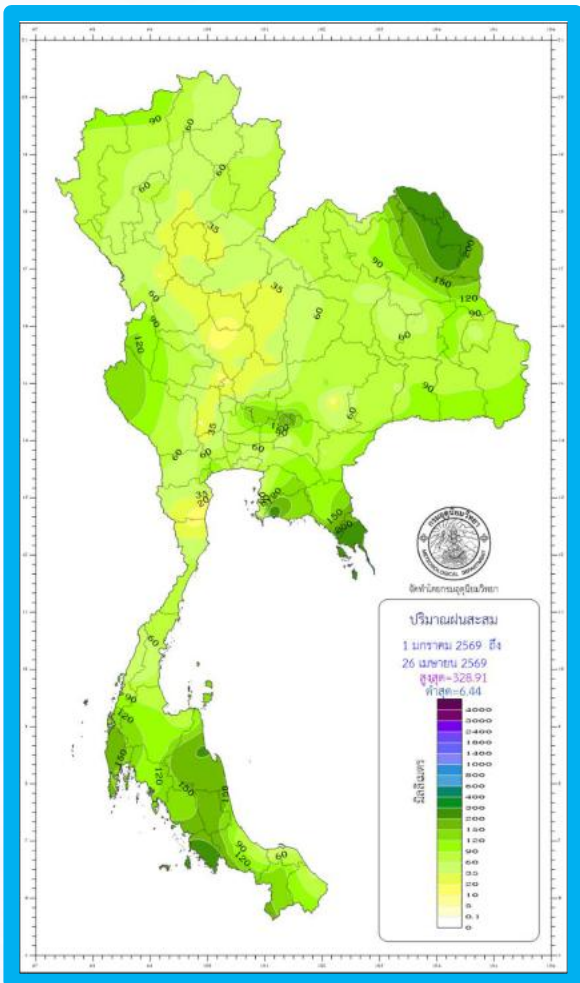
ค่าเฉลี่ยทั้งปี 2,816.9 มม.

ปี	2569	2568
ฝน	155.0	318.9
ค่าเฉลี่ย	309.3	309.3
ผลต่าง	-154.3	+9.6
%	-50%	+3%



ปริมาณฝนสะสมปี 2569

ปริมาณฝนรวม



ปริมาณฝนปี 2569 ตั้งแต่ 1 ม.ค. – 26 เม.ย. 69

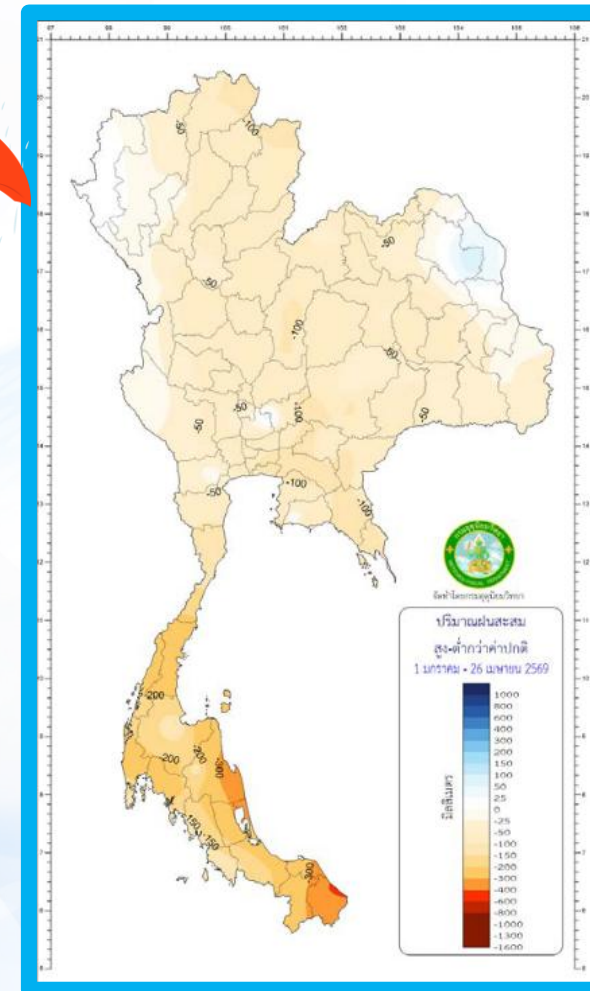
ปริมาณฝน 82.2 มม.

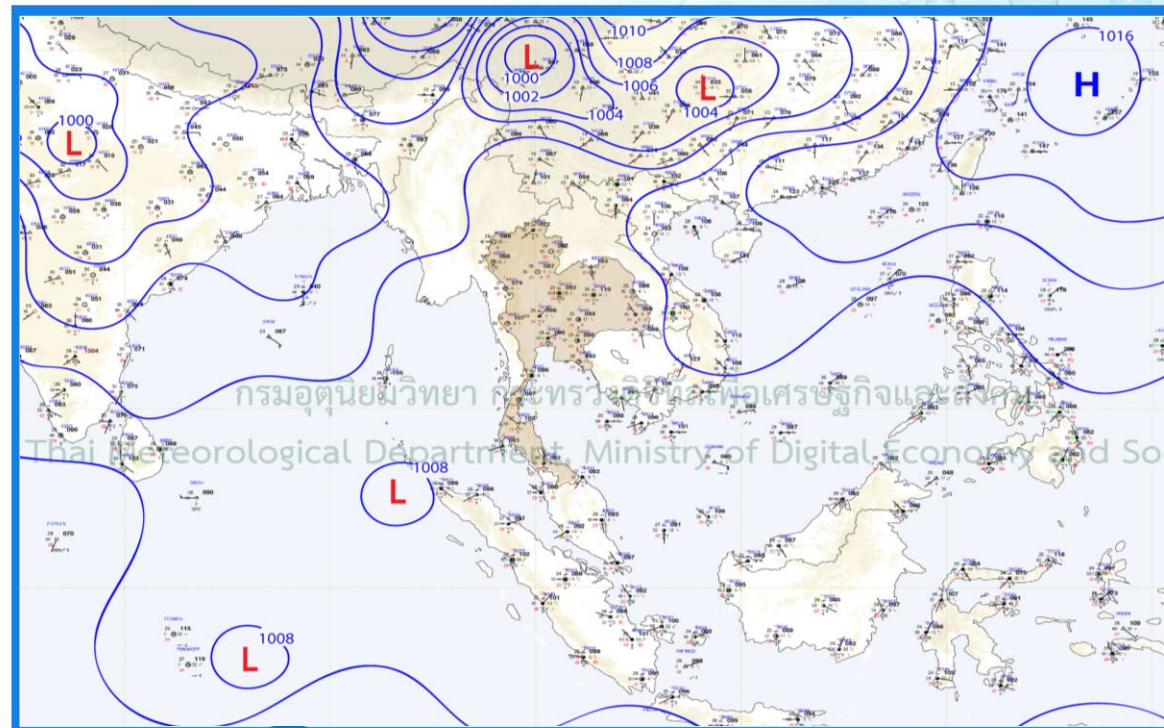
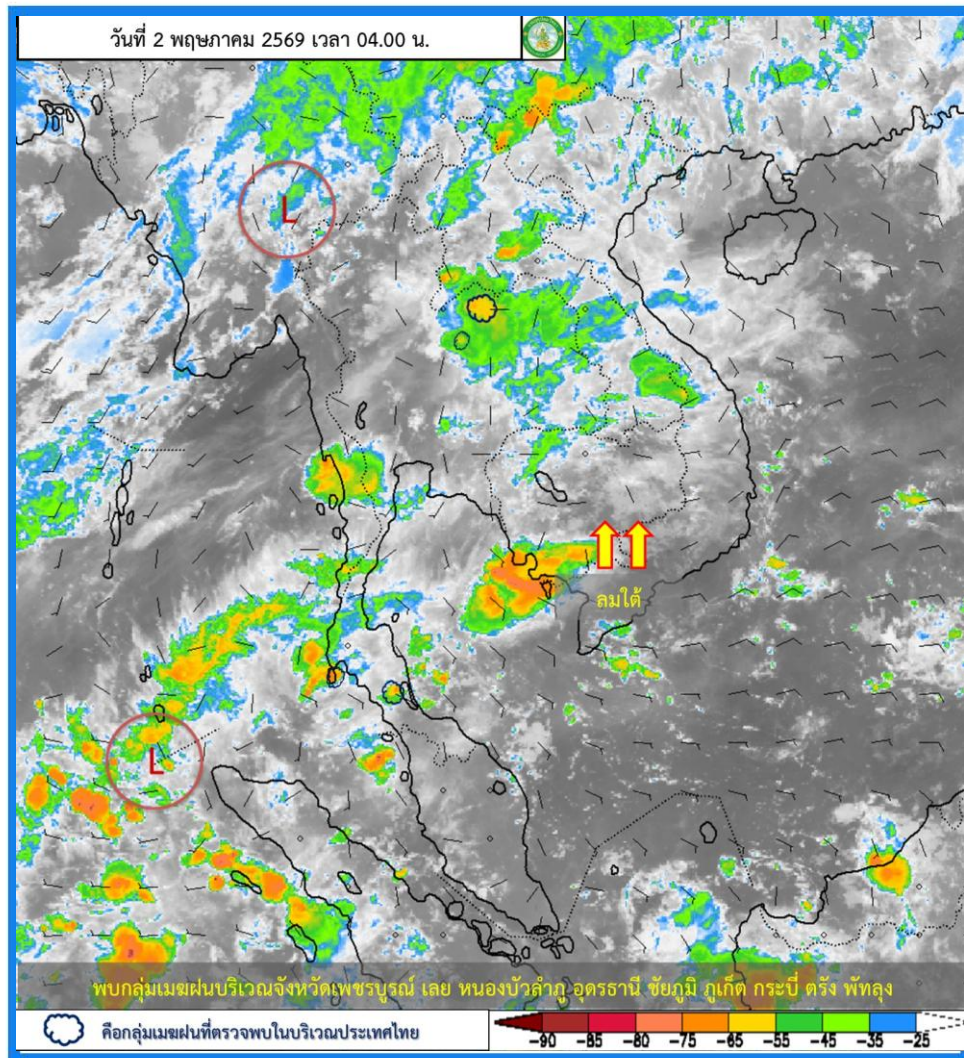
ต่ำกว่าค่าปกติ -90.8 มม. คิดเป็น **-52%**



ภาค	ปริมาณฝนเปรียบเทียบค่าปกติ (1 ม.ค.-ปัจจุบัน)			
	ปริมาณฝน (มม.)	ค่าปกติ (มม.)	ผลต่างจากค่าปกติ (มม.)	(ร้อยละ)
เหนือ	50.7	103.9	-53.2	-51%
ตะวันออกเฉียงเหนือ	88.9	130.4	-41.5	-32%
กลาง	54.9	123.0	-68.1	-55%
ตะวันออก	100.9	195.3	-94.4	-48%
ใต้ฝั่งตะวันออก	85.8	291.8	-206.0	-71%
ใต้ฝั่งตะวันตก	155.0	309.3	-154.3	-50%
ทั่วประเทศ	82.2	173.0	-90.8	-52%

ฝนสูง - ต่ำกว่าค่าปกติ (%)





พยากรณ์อากาศ 24 ชั่วโมงข้างหน้า

บริเวณความกดอากาศสูงหรือมวลอากาศเย็นจากประเทศจีนยังคงปกคลุมภาคตะวันออกเฉียงเหนือ และทะเลจีนใต้ ในขณะที่ประเทศไทยตอนบนส่งผลให้บริเวณประเทศไทยตอนบนจะมีฝนลดลง แต่ยังคงมีฝนฟ้าคะนองกับมีลมกระโชกแรงเกิดขึ้นได้บางแห่ง และมีอุณหภูมิสูงขึ้นสำหรับลมตะวันออกเฉียงใต้พัดปกคลุมอ่าวไทย ภาคใต้ และทะเลอันดามันส่งผลให้ภาคใต้มีฝนฟ้าคะนองบางแห่ง

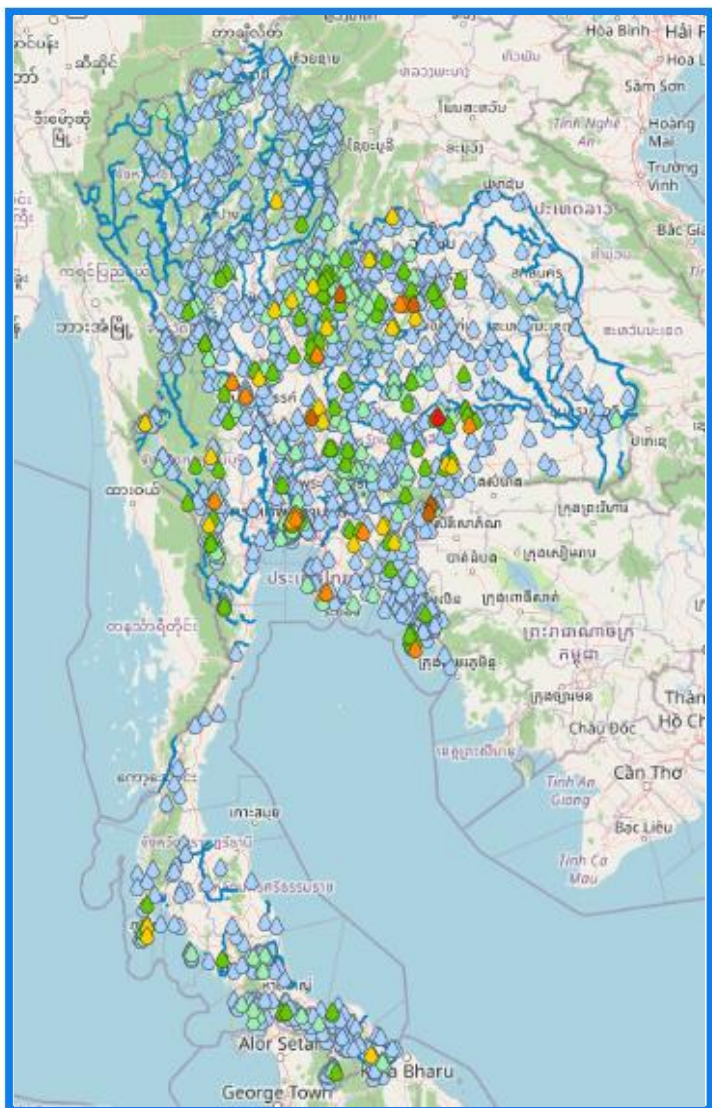




ปริมาณฝน 24 ชั่วโมงย้อนหลัง



วันที่ 1 - 2 พฤษภาคม 2569



สถานี	ตำบล อำเภอ จังหวัด	เวลา	ฝนสะสม (มม.)
T-MUN3 (ฝายโคกตอง)	ต.โบสถ์ อ.พิมาย จ.นครราชสีมา	05:00 น.	105
บ้านชัยสมบูรณ	ต.แซร์อ อ.วัดนานคร จ.สระแก้ว	04:00 น.	81
บ้านคลอง*	ต.มหาโพธิ อ.สระโบสถ์ จ.ลพบุรี	04:00 น.	79.5
บ้านหนองผักแว่น	ต.ทัพราช อ.ตาพระยา จ.สระแก้ว	04:00 น.	76.5
อ.ศรีบุญเรือง	ต.ทรายทอง อ.ศรีบุญเรือง จ.หนองบัวลำภู	04:00 น.	74
บ้านอีเลศใหม่	ต.นาข่า อ.หล่มเก่า จ.เพชรบูรณ์	04:00 น.	71.5
ศาลาเอนกประสงค์ บ้านท่าเสา หมู่ 2	ต.ลาดหญ้า อ.เมืองกาญจนบุรี จ.กาญจนบุรี	04:50 น.	65.9
บ้านสลักเพชรเหนือ	ต.เกาะช้างใต้ อ.เกาะช้าง จ.ตราด	04:00 น.	65
อบต.โนนขวาง	ต.โนนขวาง อ.บ้านด่าน จ.บุรีรัมย์	05:00 น.	61.2
อบต.ชนแดน	ต.ชนแดน อ.ชนแดน จ.เพชรบูรณ์	05:00 น.	58.4

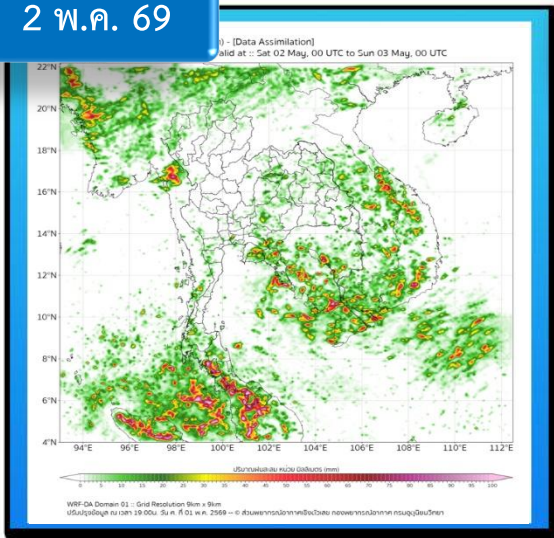
>0-10	>10-20	>20-35	>35-50	>50-70	>70-90	>90
ฝนเล็กน้อย ฝนน้อย	ฝนปานกลาง		ฝนหนัก			ฝนหนักมาก ฝนมาก



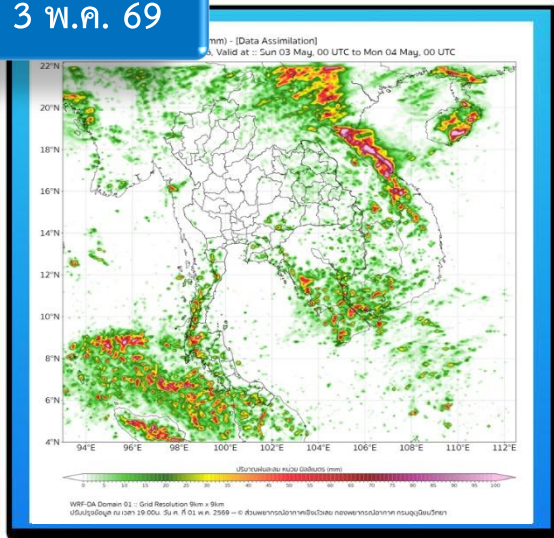


พยากรณ์ฝนสะสม จากแบบจำลอง WRF

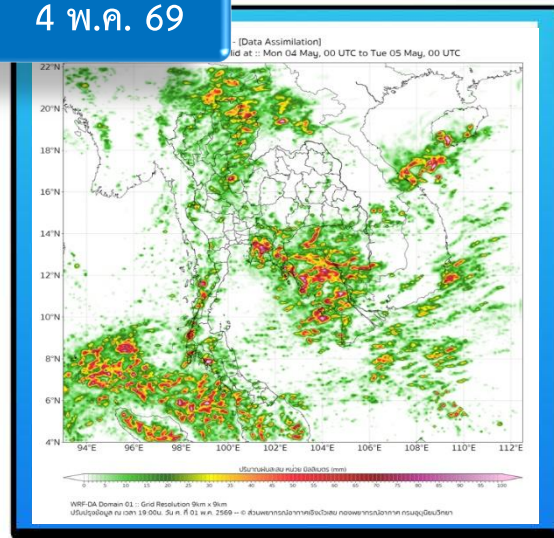
2 พ.ค. 69



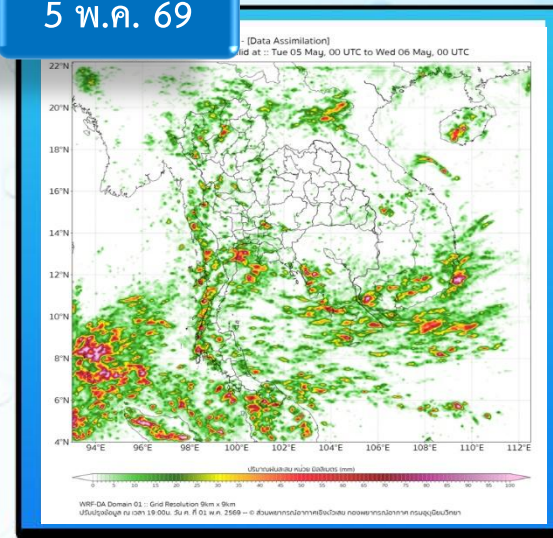
3 พ.ค. 69



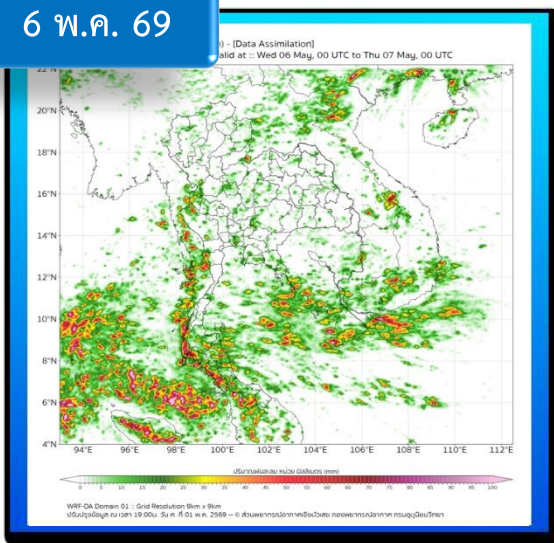
4 พ.ค. 69



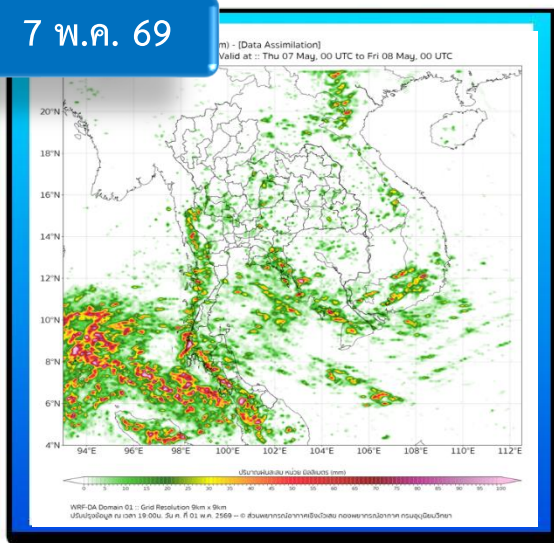
5 พ.ค. 69



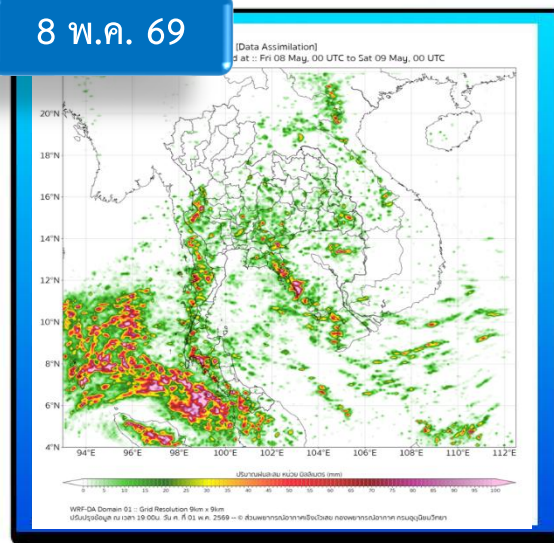
6 พ.ค. 69



7 พ.ค. 69



8 พ.ค. 69

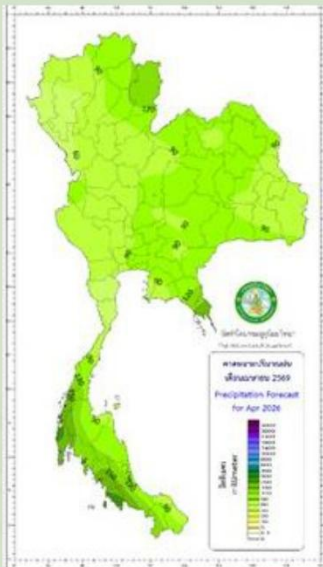


ในช่วงวันที่ 2 - 3 พ.ค. 69 ประเทศไทยตอนบนจะมีฝนฟ้าคะนองลดลง และมีอากาศร้อน เนื่องจากบริเวณความกดอากาศสูงหรือมวลอากาศเย็นจากประเทศจีนที่ปกคลุมภาคตะวันออกเฉียงเหนือ และทะเลจีนใต้มีกำลังอ่อนลง ประกอบกับมีลมตะวันตกเฉียงใต้และลมตะวันออกเฉียงใต้พัดปกคลุมประเทศไทยตอนบน ในขณะที่ประเทศไทยตอนบนมีอากาศร้อนถึงร้อนจัด

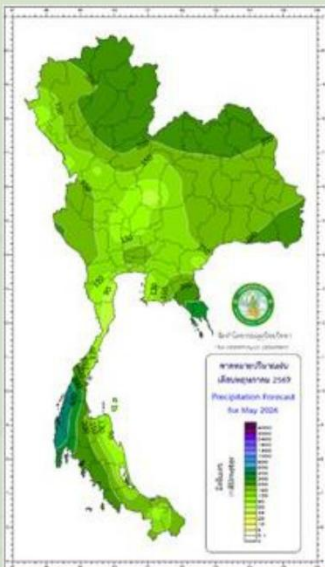
ในช่วงวันที่ 4 - 7 พ.ค. 69 ประเทศไทยตอนบนจะมีฝนฟ้าคะนองเพิ่มขึ้น กับมีลมกระโชกแรงบางพื้นที่ โดยยังคงมีอากาศร้อนเนื่องจากบริเวณความกดอากาศสูงหรือมวลอากาศเย็นจากประเทศจีนอีกระลอกหนึ่งจะแผ่ปกคลุมทะเลจีนใต้ ส่งผลให้มีลมตะวันออกเฉียงใต้พัดปกคลุมประเทศไทยตอนบน ในขณะที่ประเทศไทยตอนบนยังคงมีอากาศร้อน ส่วนในช่วงวันที่ 6 - 7 พ.ค. 69 ภาคใต้มีฝนตกหนักบางพื้นที่ เนื่องจากคลื่นกระแสลมฝ่ายตะวันตกพัดปกคลุมภาคใต้ตอนล่าง สำหรับคลื่นลมบริเวณอ่าวไทยและทะเลอันดามันมีคลื่นสูงประมาณ 1 เมตร บริเวณที่มีฝนฟ้าคะนองคลื่นสูงมากกว่า 2 เมตร

ปริมาณฝนคาดการณ์และผลต่างจากค่าปกติ เดือนเมษายน - กันยายน 2569

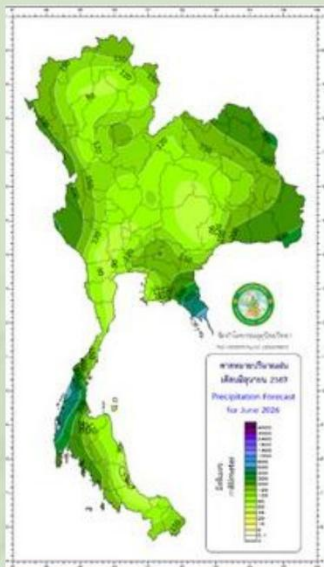
ปริมาณฝนรวม
(มม.)



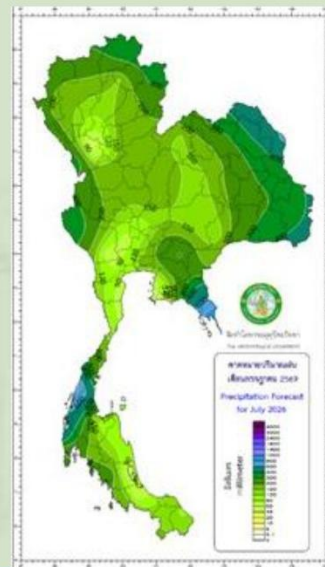
เม.ย. 69



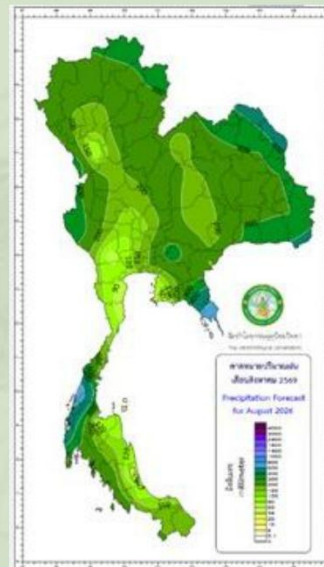
พ.ค. 69



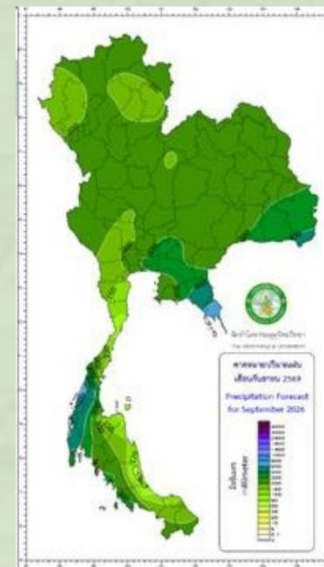
มิ.ย. 69



ก.ค. 69



ส.ค. 69



ก.ย. 69

ประเทศไทยจะมีปริมาณฝน
ใกล้เคียงถึงมากกว่าค่าปกติ

พื้นที่ส่วนใหญ่ของประเทศจะมีปริมาณฝน
ใกล้เคียงถึงน้อยกว่าค่าปกติ

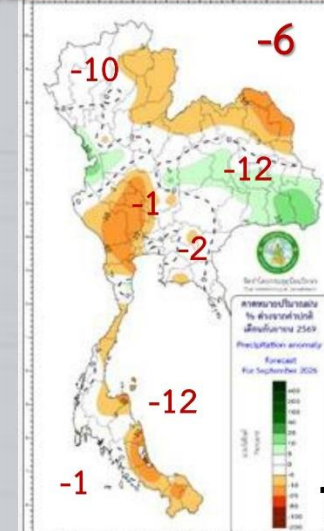
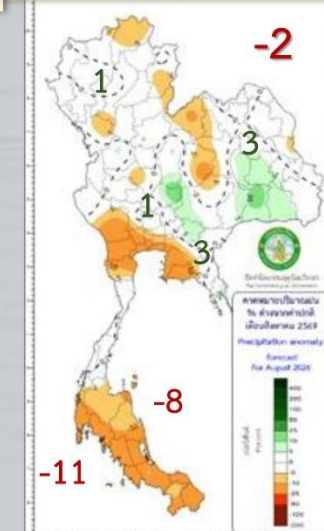
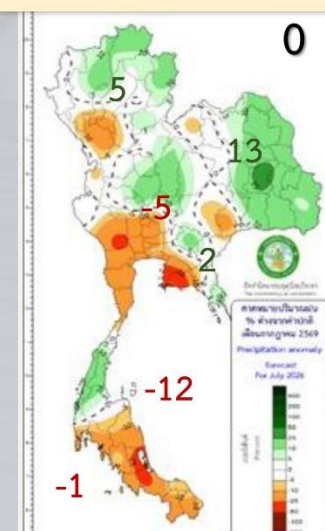
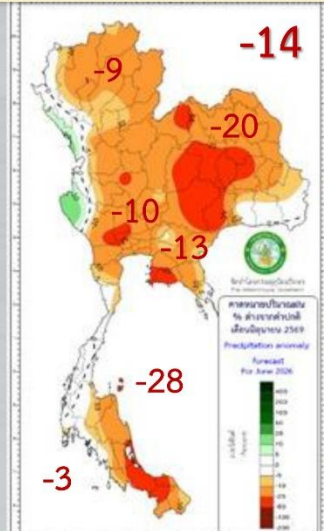
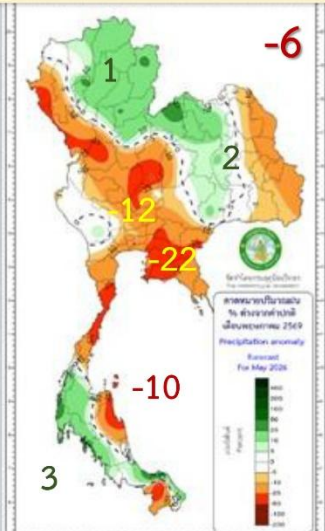
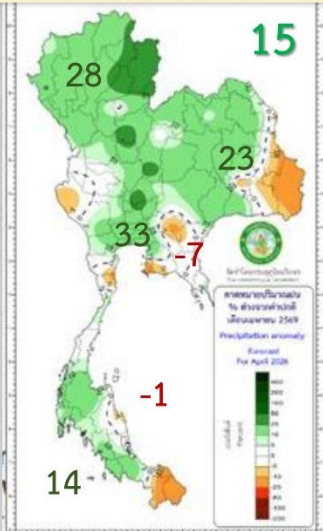
พื้นที่ส่วนใหญ่ของประเทศจะมีปริมาณฝน
น้อยกว่าค่าปกติ

พื้นที่ส่วนใหญ่จะมีปริมาณฝนใกล้เคียงถึงมากกว่าค่าปกติ
**ยกเว้น* ภาคกลางตอนล่าง ภาคใต้ตอนกลางและตอนล่าง
จะมีปริมาณฝนน้อยกว่าค่าปกติ

พื้นที่ส่วนใหญ่ของประเทศจะมีปริมาณฝน
ใกล้เคียงถึงน้อยกว่าค่าปกติ

พื้นที่ส่วนใหญ่ของประเทศจะมีปริมาณฝน
ใกล้เคียงถึงน้อยกว่าค่าปกติ

สูง-ต่ำกว่า
ค่าปกติ (%)
คาดหมายปริมาณ
ฝนเฉลี่ย





2

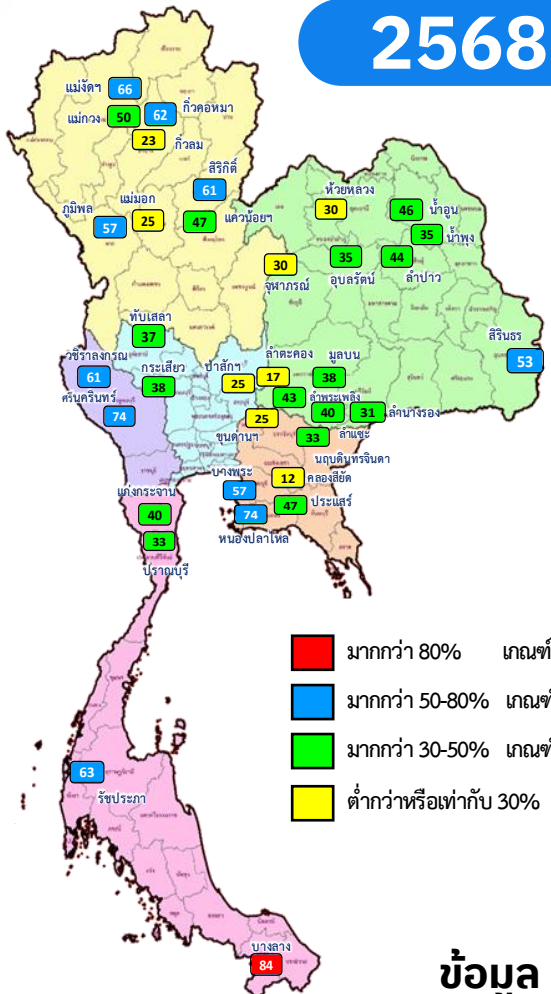
สถานการณ์น้ำในอ่างเก็บน้ำ และสถานการณ์น้ำท่า



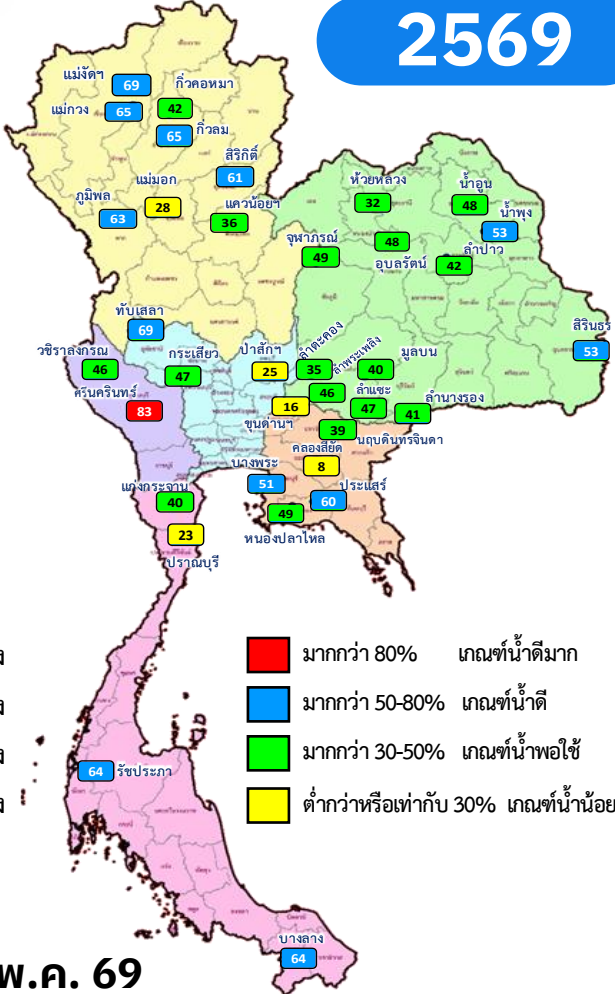
ปริมาณน้ำเก็บกักอ่างเก็บน้ำขนาดใหญ่

2568

2569



- มากกว่า 80% เกษตรน้ำดีมาก 1 แห่ง
- มากกว่า 50-80% เกษตรน้ำดี 10 แห่ง
- มากกว่า 30-50% เกษตรน้ำพอใช้ 16 แห่ง
- ต่ำกว่าหรือเท่ากับ 30% เกษตรน้ำน้อย 8 แห่ง



- มากกว่า 80% เกษตรน้ำดีมาก 1 แห่ง
- มากกว่า 50-80% เกษตรน้ำดี 12 แห่ง
- มากกว่า 30-50% เกษตรน้ำพอใช้ 17 แห่ง
- ต่ำกว่าหรือเท่ากับ 30% เกษตรน้ำน้อย 6 แห่ง

ข้อมูล ณ วันที่ 2 พ.ค. 69

ปี พ.ศ.	ความจุ (ล้าน สบ.ม.)	น้ำเก็บกัก (ล้าน สบ.ม.)	%	น้ำใช้การ (ล้าน สบ.ม.)	%	ปริมาณน้ำเก็บกักมาก / น้อย
2569	70,926	42,305	60	18,766	40	มากกว่าปีที่แล้ว
2568	70,926	41,297	58	17,760	37	1,008

ภาค	ความจุที่ รนส.	ความจุที่ รนค.	ความจุน้ำใช้การ	ปริมาณน้ำวันนี้ (หน่วย ล้าน สบ.ม.)				ปริมาณน้ำไหลลงวันนี้	ปริมาณน้ำระบายวันนี้		
				ปี 2568		ปี 2569					
				เก็บกัก	%	เก็บกัก	%				
ภาคเหนือ											
ภูมิพล*	13,462	13,462	9,662	7,445	55	8,095	60	4,295	44	2.46	30.00
สิริกิติ์*	10,508	9,510	6,660	5,544	58	5,578	59	2,728	41	4.09	25.00
แม้งัดสมบูรณ์ชล	323	265	253	160	60	170	64	158	63	0.05	0.97
แม่งาวอุดมธารา	295	263	249	128	49	164	62	150	60	0.07	0.57
กัวลม	106	106	103	28	27	62	58	59	57	0.58	1.73
กัวคอง	209	170	164	99	58	68	40	62	38	0.00	0.00
แควน้อยบำรุงแดน	1,080	939	896	396	42	288	31	245	27	0.00	3.89
แม่มอก	110	110	94	27	25	30	27	14	15	0.00	0.08
รวมภาคเหนือ	26,093	24,825	18,080	13,827	56	14,456	58	7,711	43	7.25	62.23
ภาคตะวันออกเฉียงเหนือ											
ห้วยหลวง	136	136	129	39	29	40	30	34	26	0.00	0.47
น้ำอูน	780	520	475	236	45	246	47	201	42	0.00	0.16
น้ำพุง*	200	165	156	56	34	86	52	77	49	0.24	0.60
จุฬารามย์*	181	164	127	50	30	79	48	42	33	0.31	0.00
อุบลรัตน์*	4,640	2,431	1,849	798	33	1,089	45	507	27	0.33	6.05
ลำปาว	2,450	1,980	1,880	779	39	795	40	695	37	1.59	2.80
ลำตะคอง	445	314	292	50	16	106	34	83	29	0.47	0.19
ลำพระเพลิง	242	155	154	66	42	71	46	69	45	0.12	0.00
มูลบ	350	141	134	53	37	54	39	47	35	0.00	0.12
ลำแจะ	325	275	268	107	39	122	45	115	43	0.00	0.12
ลำน้ำจระเข้ม	197	121	118	38	31	48	39	44	38	0.00	0.09
สิรินธร*	1,966	1,966	1,135	1,033	53	1,012	51	181	16	3.74	1.02
รวมภาค ตอน.	9,702	8,368	6,716	3,303	39	3,749	45	2,097	31	6.81	11.62
ภาคกลาง											
ป่าสักชลสิทธิ์	960	960	957	210	22	209	22	206	22	0.00	2.16
ทับเสลา	190	160	143	58	36	110	69	93	65	0.00	0.00
กระเสียว	390	299	259	98	33	122	41	82	32	0.00	1.73
รวมภาคกลาง	1,540	1,419	1,359	366	26	441	31	381	28	0.00	3.89
ภาคตะวันตก											
ศรีนครินทร์*	18,770	17,745	7,480	12,930	73	14,581	82	4,316	58	2.93	20.92
วชิราลงกรณ์*	11,000	8,860	5,848	5,255	59	3,901	44	889	15	3.02	14.05
รวมภาคตะวันตก	29,770	26,605	13,328	18,184	68	18,483	69	5,206	39	5.95	34.97
ภาคตะวันออก											
ขุนด่านปราการชล	225	224	219	51	23	32	14	27	12	0.02	0.43
คลองสิียด	450	420	390	50	12	33	8	3	1	0.00	0.01
บางพระ	127	117	105	66	56	56	48	44	42	0.02	0.36
หนองปลาไหล	206	164	150	114	70	75	46	61	41	0.15	0.60
ประแสร์	322	295	275	140	47	165	56	145	53	0.00	1.12
นฤบดีนทรจินดา	338	295	281	92	31	104	35	90	32	0.15	0.64
รวมภาคตะวันออก	1,662	1,515	1,420	512	34	465	31	371	26	0.35	3.17
ภาคใต้											
แก่งกระจาน	900	710	645	265	37	257	36	192	30	1.27	3.46
ปราณบุรี	490	391	373	129	33	89	23	71	19	0.06	0.34
รัชชประภา*	6,144	5,639	4,287	3,520	62	3,473	62	2,121	49	2.00	15.06
บางกลาง*	1,590	1,454	1,178	1,192	82	892	61	616	52	0.95	4.54
รวมภาคใต้	9,124	8,194	6,484	5,106	62	4,711	57	3,001	46	4.28	23.39
รวมทั้งประเทศ	77,891	70,926	47,388	41,297	58	42,305	60	18,766	40	24.63	139.27



ติดตามสถานการณ์น้ำตามเกณฑ์เก็บกักน้ำของเขื่อน

2569

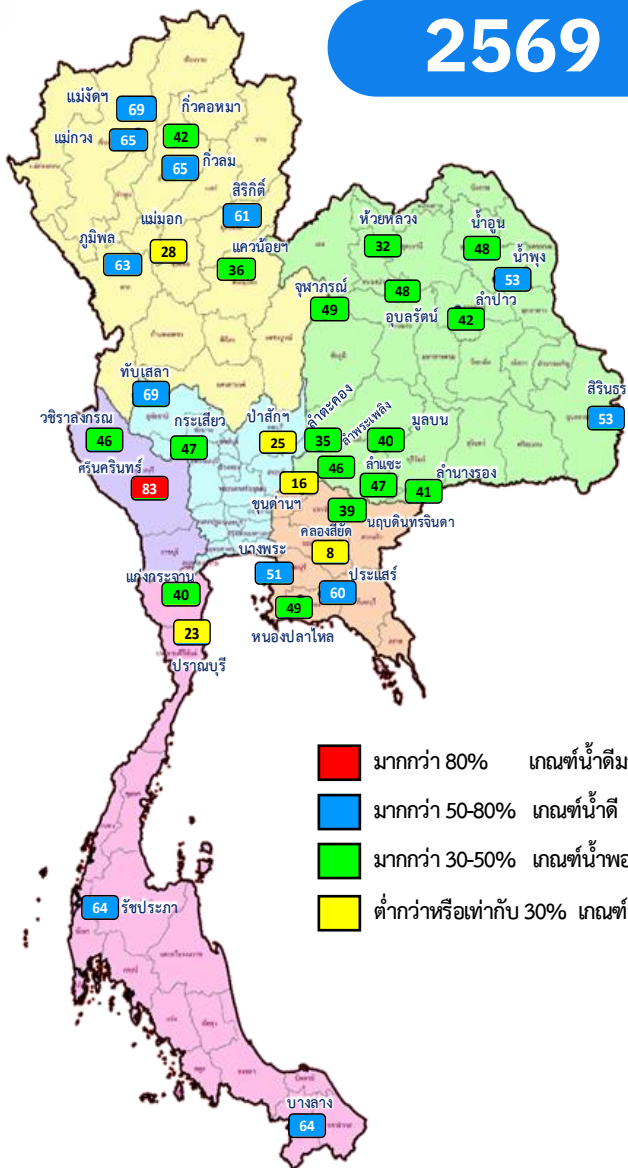
ข้อมูล ณ วันที่ 2 พ.ค. 69

สูงกว่า URC

1 แห่ง ได้แก่ น้ำพุ่ง

ต่ำกว่า LRC

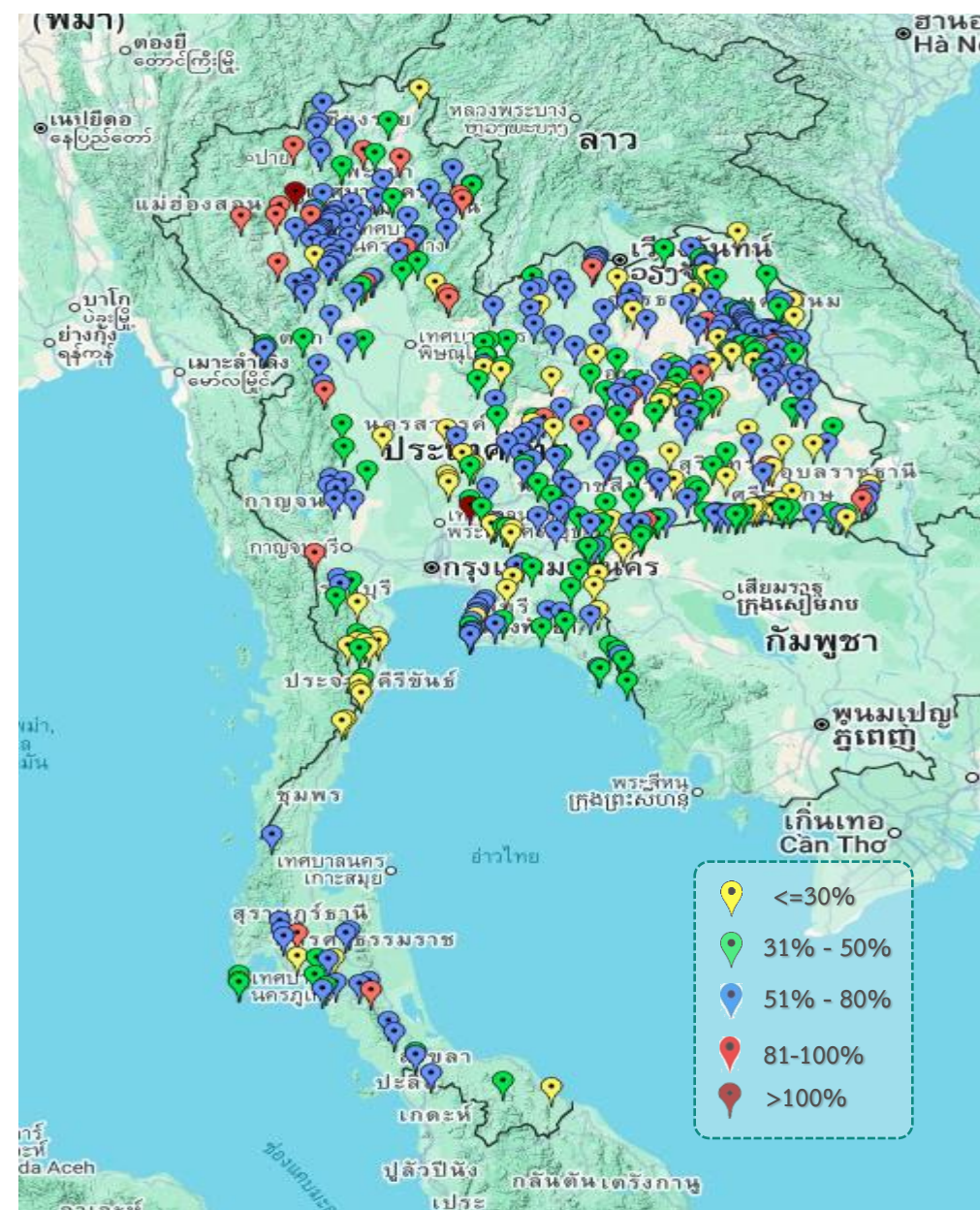
4 แห่ง ได้แก่ แม่มอก วชิราลงกรณ คลองสิียด บางลา



ลำดับ	ภาค อ่างเก็บน้ำเขื่อน	ความจุ ที่ รณช. (ล้าน ม.)	ความจุ ที่ รณค. (ล้าน ม.)	ณ วันที่ ปี 2569		ไหลลง วัน (ล้าน ม.)	ระบบ วัน (ล้าน ม.)	ปริมาณน้ำเก็บกัก +สูง /- ต่ำกว่า Upper Rule Curve (URC) (ล้าน ม.)	ปริมาณน้ำเก็บกัก +สูง /- ต่ำกว่า Lower Rule Curve (LRC) (ล้าน ม.)
				ปริมาณ (ล้าน ม.)	% รณค.				
1	ภูมิพล*	13,462	13,462	8,095	60	2.46	30.00	-1,929.92	2,032.32
2	สิริกิติ์*	10,508	9,510	5,578	59	4.09	25.00	-1,820.50	1,253.55
3	แม่จันทน์บูรณะชล	323	265	170	64	0.05	0.97	-25.04	120.26
4	แม่จางอุดมธารา	295	263	164	62	0.07	0.57	-49.96	98.84
5	กัวลม	106	106	62	58	0.58	1.73	-7.88	27.12
6	กัวคอง	209	170	68	40	0.00	0.00	-53.61	37.42
7	เขื่อนน้อยบำรุงแดน	1,080	939	288	31	0.00	3.89	-116.99	200.96
8	แม่มอก	110	110	30	27	0.00	0.08	-47.01	-1.08
9	ห้วยหลวง	136	136	40	30	0.00	0.47	-14.00	19.25
10	น้ำอูน	780	520	246	47	0.00	0.16	-81.75	161.24
11	น้ำพุ่ง*	200	165	86	52	0.24	0.60	4.48	54.75
12	จุฬาราชบุรี*	181	164	79	48	0.31	0.00	-44.41	3.11
13	อุบลรัตน์*	4,640	2,431	1,089	45	0.33	6.05	-400.19	395.73
14	ลำปาว	2,450	1,980	795	40	1.59	2.80	-141.83	395.56
15	ลำตะคอง	445	314	106	34	0.47	0.19	-133.60	44.82
16	ลำพระเพลิง	242	155	71	46	0.12	0.00	-49.08	34.89
17	มูลบ	350	141	54	39	0.00	0.12	-57.14	26.22
18	ลำชี	325	275	122	45	0.00	0.12	-103.68	61.22
19	ลำน้ำระยอง	197	121	48	39	0.00	0.09	-54.52	29.80
20	สิรินธร*	1,966	1,966	1,012	51	3.74	1.02	-242.21	41.44
21	ป่าสักชลสิทธิ์	960	960	209	22	0.00	2.16	-88.41	142.48
22	ทับเสลา	190	160	110	69	0.00	0.00	-20.09	72.19
23	กระเสียว	390	299	122	41	0.00	1.73	-117.89	47.30
24	ศรีนครินทร์*	18,770	17,745	14,581	82	2.93	20.92	-1,804.66	1,720.26
25	วชิราลงกรณ*	11,000	8,860	3,901	44	3.02	14.05	-2,922.96	-131.25
26	ขุนด่านปราการชล	225	224	32	14	0.02	0.43	-60.44	1.88
27	คลองสิียด	450	420	33	8	0.00	0.01	-246.44	-22.45
28	บางพระ	127	117	56	48	0.02	0.36	-34.28	41.41
29	หนองปลาไหล	206	164	75	46	0.15	0.60	-56.06	36.53
30	ประแสร์	322	295	165	56	0.00	1.12	-70.75	93.82
31	นฤปดินทรจินดา	332	295	104	35	0.15	0.64	-78.21	33.82
32	แก่งกระจาน	900	710	257	36	1.27	3.46	-243.47	71.93
33	ปราณบุรี	490	391	89	23	0.06	0.34	-205.73	6.87
34	รัชชประภา*	6,144	5,639	3,473	62	2.00	15.06	-1,561.35	490.83
35	บางลา*	1,590	1,454	892	61	0.95	4.54	-533.27	-2.48
								จำนวน 1 แห่ง	จำนวน 4 แห่ง



ปริมาณน้ำในอ่างเก็บน้ำขนาดกลาง วันที่ 2 พฤษภาคม 2569



ภาค	ปริมาณน้ำอ่างเก็บน้ำขนาดกลาง จำนวน 461 แห่ง									
	จำนวนอ่าง	ความจุ	น้ำใช้การ	ปริมาณน้ำปี 2568	% รนค.	ปริมาณน้ำปี 2569	% รนค.	ใช้การปี 2569	% ใช้การ	
เหนือ	92	1,184	1,093	525	44	683	58	593	54	
ตะวันออกเฉียงเหนือ	234	2,209	2,030	871	39	1,114	50	941	46	
กลาง	28	419	389	145	35	186	44	156	40	
ตะวันตก	9	170	159	61	36	102	60	91	57	
ตะวันออก	54	1,118	1,055	363	32	470	42	407	39	
ใต้	44	727	673	446	61	342	47	288	43	
รวม	461	5,828	5,399	2,410	41	2,898	50	2,477	46	

สรุปอ่างขนาดกลางที่มีปริมาตรในช่วง <=30%, >30 - 50% ,>50-80%, > 80-100% และ >100%					
ภาค	<=30%	>30-50%	>50-80%	>80-100%	>100%
เหนือ	4	15	57	15	1
ตอน.	41	61	121	11	0
ตะวันออกเฉียง	12	23	19	0	0
กลาง	9	12	6	0	1
ตะวันตก	0	2	6	1	0
ใต้	16	11	15	2	0
รวม	82	124	224	29	2
รวมทั้งหมด 461 แห่ง					

เพิ่มจำนวนอ่างเก็บน้ำเป็น 461 แห่ง และเพิ่มความจุใหม่ ตั้งแต่วันที่ 1 พ.ค.69



ปริมาณน้ำในอ่างเก็บน้ำขนาดกลาง วันที่ 1 พฤษภาคม 2569

ภาค	ขนาดใหญ่				ขนาดกลาง				รวมอ่างขนาดใหญ่และกลาง						รับน้ำได้อีก		เปรียบเทียบกับปี 68 กับ 69	
	จำนวน	ความจุ	ปี 2569	% ความจุ อ่างฯ	จำนวน	ความจุ	ปี 2569	% ความจุ อ่างฯ	จำนวน	ความจุ	ปี 2568		ปี 2569		ปริมาณ	%	ปริมาณ	%
											ปริมาณ	%	ปริมาณ	%				
เหนือ	8	24,825	14,456	58	92	1,184	686	58	100	26,009	14,353	55	15,141	58	10,867	42	788	3
ตอน.	12	8,368	3,749	45	234	2,209	1,140	52	246	10,577	4,175	39	4,889	46	5,688	54	714	6.8
กลาง	3	1,419	441	31	28	419	187	45	31	1,838	511	28	628	34	1,210	66	117	6.4
ตะวันตก	2	26,605	18,483	69	9	170	96	57	11	26,775	18,245	68	18,579	69	8,196	31	334	1
ตะวันออก	6	1,515	465	31	54	1,118	471	42	60	2,633	877	33	937	36	1,697	64	60	2.3
ใต้	4	8,194	4,711	57	44	727	345	47	48	8,922	5,553	62	5,056	57	3,866	43	-497	-6
รวม	35	70,926	42,305	60	461	5,828	2,926	50	496	76,754	43,713	57	45,230	59	31,524	41	1,517	2
ปริมาณน้ำใช้การ		47,389	18,766	40		5,399	2,505	46		52,788	19,748	37	21,271	40				



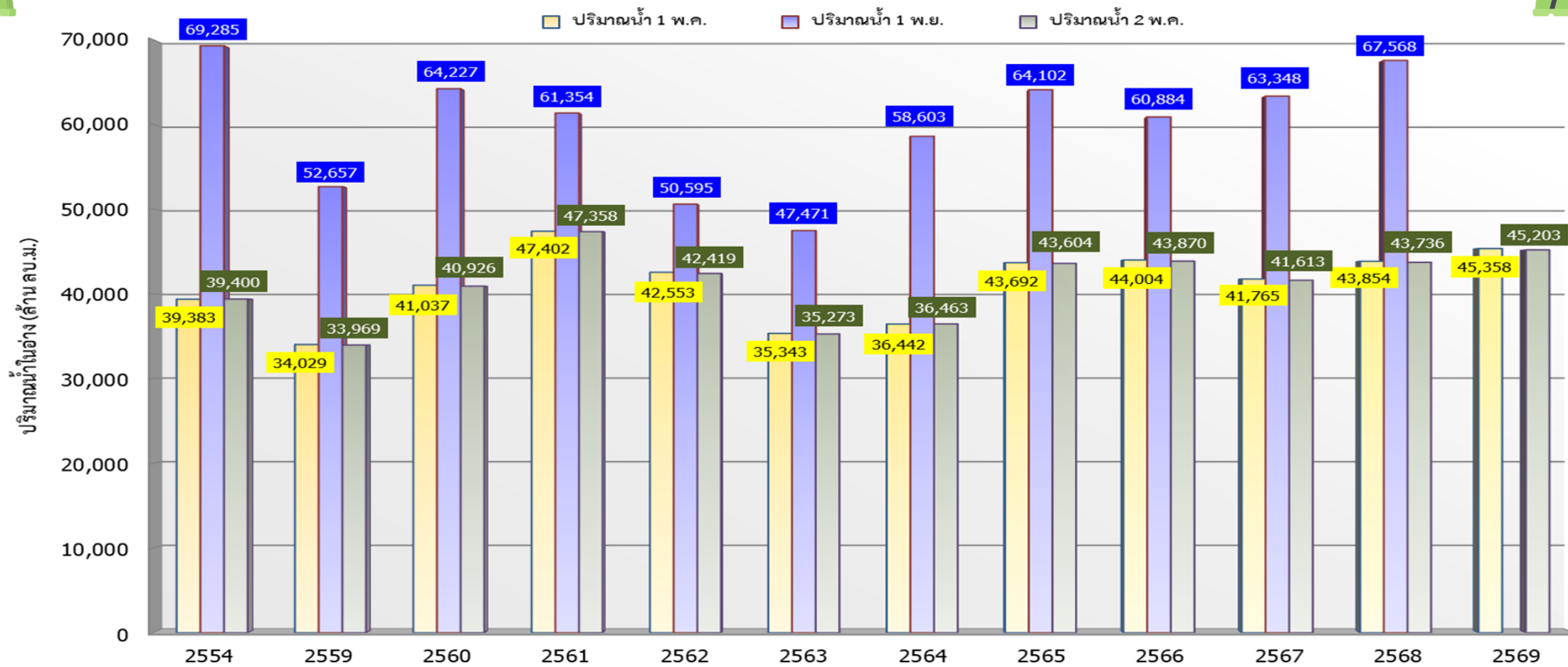
สามารถรับน้ำได้อีก **31,524** ล้าน ลบ.ม. (41%)

$\% \text{น้ำใช้การ} = (\text{ปริมาณน้ำใช้การ} / \text{ความจุอ่างเก็บน้ำ}) * 100$

เพิ่มจำนวนอ่างเก็บน้ำเป็น 461 แห่ง และเพิ่มความจุใหม่ ตั้งแต่วันที่ 1 พ.ค.69



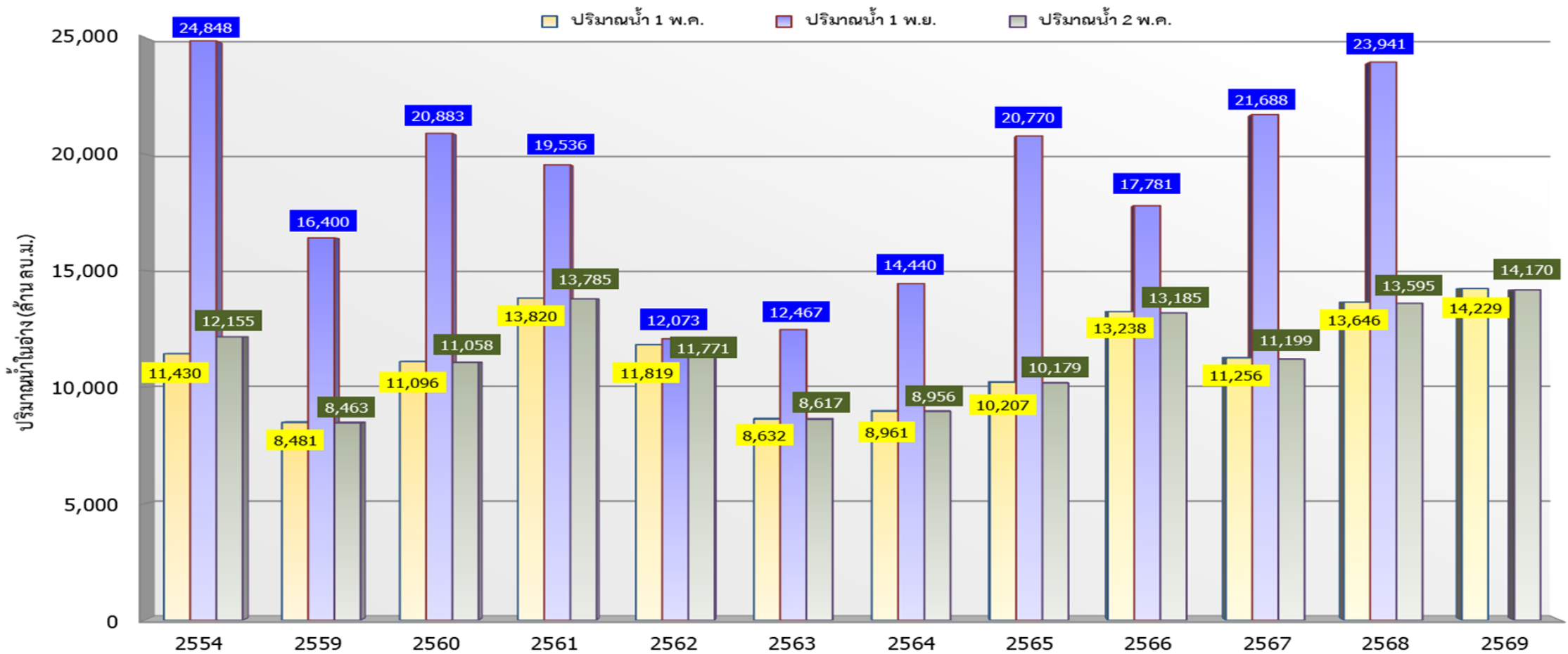
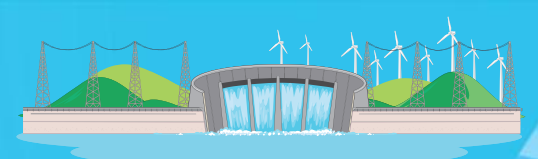
กราฟเปรียบเทียบปริมาณน้ำเก็บกักในอ่างเก็บน้ำ ขนาดใหญ่และขนาดกลาง ตั้งแต่ปี 2554 ถึง ปี 2568



	2554	2559	2560	2561	2562	2563	2564	2565	2566	2567	2568	2569
■ ปริมาณน้ำ 1 พ.ค.	39,383	34,029	41,037	47,402	42,553	35,343	36,442	43,692	44,004	41,765	43,854	45,358
■ ปริมาณน้ำ 1 พ.ย.	69,285	52,657	64,227	61,354	50,595	47,471	58,603	64,102	60,884	63,348	67,568	
■ ปริมาณน้ำ 2 พ.ค.	39,400	33,969	40,926	47,358	42,419	35,273	36,463	43,604	43,870	41,613	43,736	45,203



กราฟเปรียบเทียบปริมาณน้ำเก็บกักในลุ่มน้ำเจ้าพระยา (ภูมิพล สิริกิติ์ แควน้อยฯ ป่าสักฯ) ตั้งแต่ปี 2554 ถึง ปี 2568



	2554	2559	2560	2561	2562	2563	2564	2565	2566	2567	2568	2569
■ ปริมาณน้ำ 1 พ.ค.	11,430	8,481	11,096	13,820	11,819	8,632	8,961	10,207	13,238	11,256	13,646	14,229
■ ปริมาณน้ำ 1 พ.ย.	24,848	16,400	20,883	19,536	12,073	12,467	14,440	20,770	17,781	21,688	23,941	
■ ปริมาณน้ำ 2 พ.ค.	12,155	8,463	11,058	13,785	11,771	8,617	8,956	10,179	13,185	11,199	13,595	14,170



ปริมาณน้ำในอ่างเก็บน้ำขนาดใหญ่และขนาดกลาง 496 แห่ง

วันที่ 2 พ.ค.69



ภาคเหนือ (100 แห่ง)

ปี	2569	2568
ความจุ	25,986	25,970
น้ำเก็บกัก	15,139 (58%)	14,351 (55%)
น้ำใช้การ	8,304 (43%)	7,516 (39%)



ภาคตะวันออกเฉียงเหนือ (246 แห่ง)

ปี	2569	2568
ความจุ	10,490	10,490
น้ำเก็บกัก	4,862 (46%)	4,173 (40%)
น้ำใช้การ	3,037 (35%)	2,339 (27%)



ภาคตะวันตก (11 แห่ง)

ปี	2569	2568
ความจุ	26,768	26,768
น้ำเก็บกัก	18,585 (69%)	18,245 (68%)
น้ำใช้การ	5,297 (39%)	4,957 (37%)



ภาคกลาง (31 แห่ง)

ปี	2569	2568
ความจุ	1,838	1,838
น้ำเก็บกัก	628 (34%)	510 (28%)
น้ำใช้การ	537 (31%)	419 (24%)



ภาคใต้ (48 แห่ง)

ปี	2569	2568
ความจุ	8,916	8,916
น้ำเก็บกัก	5,053 (57%)	5,552 (62%)
น้ำใช้การ	3,289 (46%)	3,787 (53%)



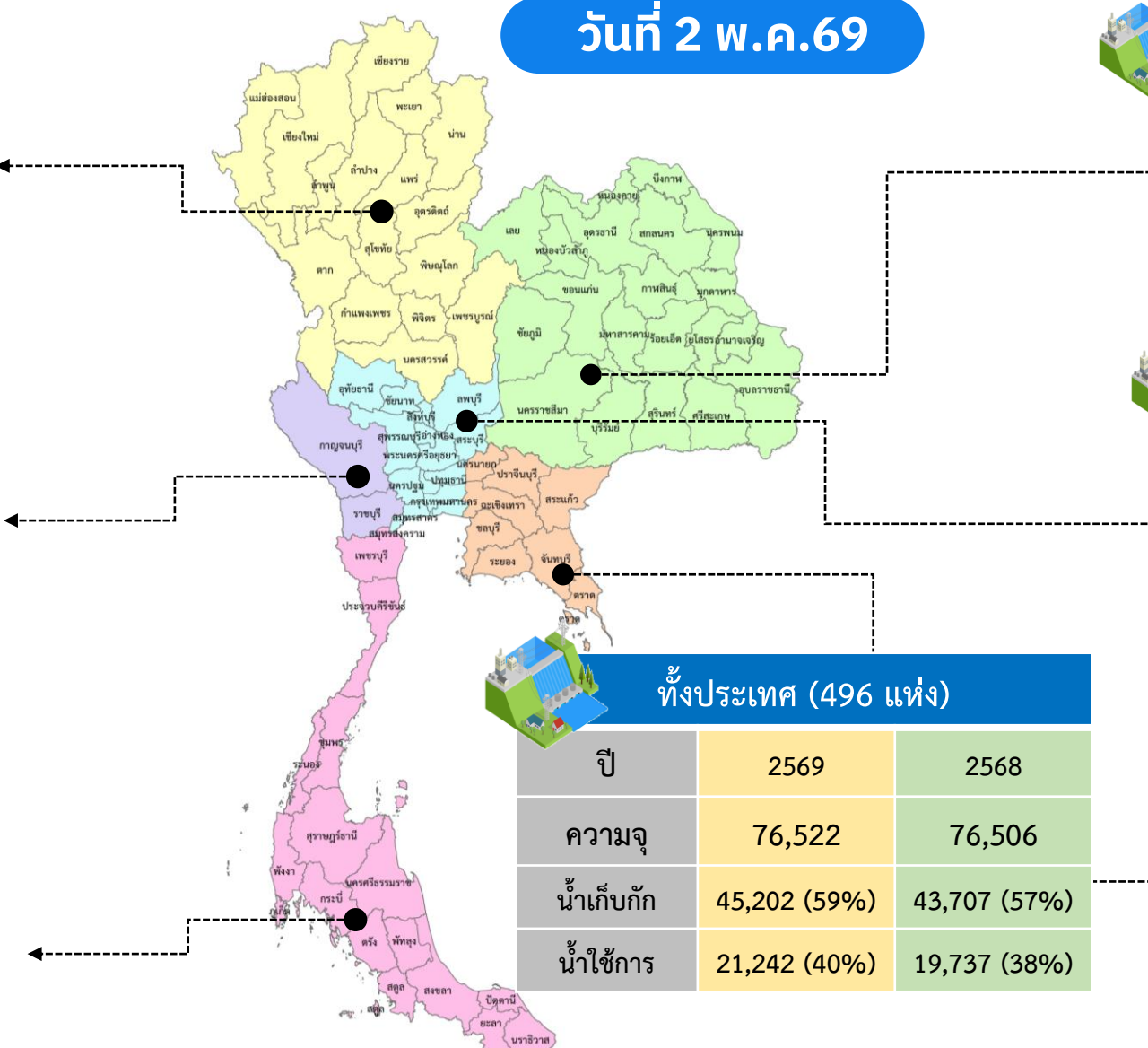
ทั่วประเทศ (496 แห่ง)

ปี	2569	2568
ความจุ	76,522	76,506
น้ำเก็บกัก	45,202 (59%)	43,707 (57%)
น้ำใช้การ	21,242 (40%)	19,737 (38%)



ภาคตะวันออก (60 แห่ง)

ปี	2569	2568
ความจุ	2,524	2,524
น้ำเก็บกัก	935 (37%)	876 (35%)
น้ำใช้การ	778 (33%)	719 (30%)



หน่วย ล้าน ลบ.ม.

ปี 2569 มากกว่าปี 2568 จำนวน 1,495 ล้าน ลบ.ม.

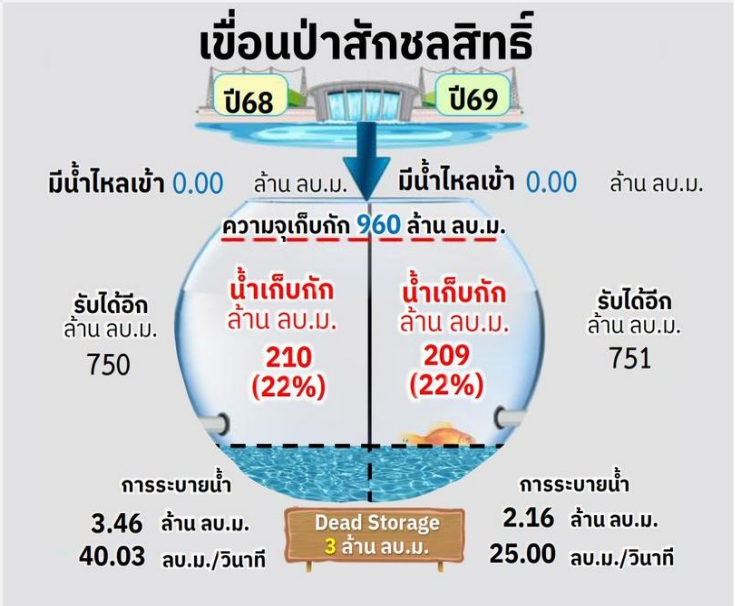
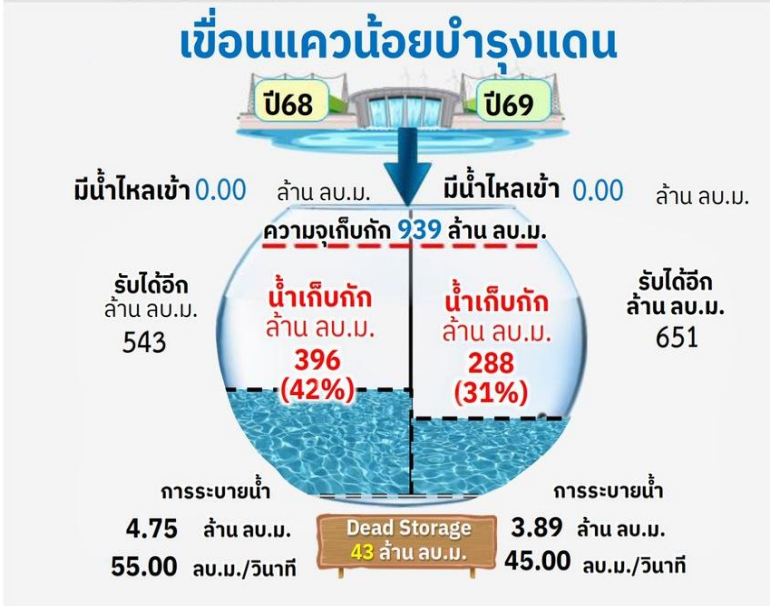
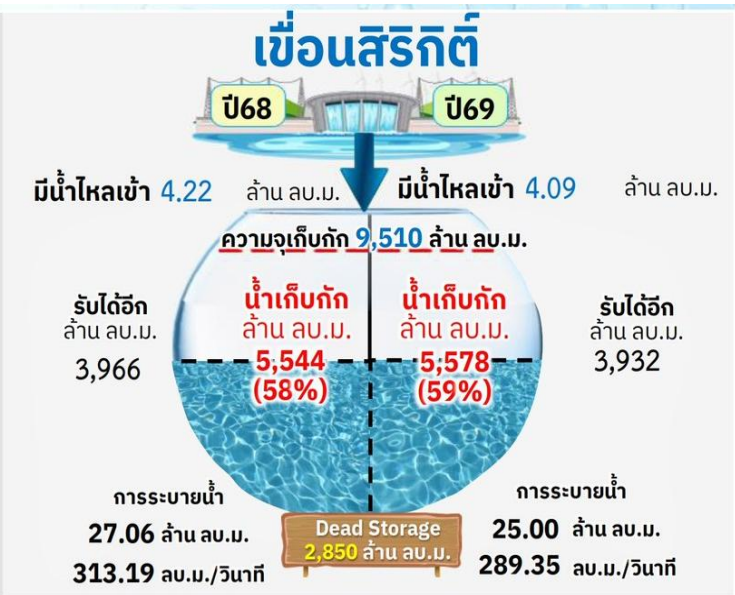
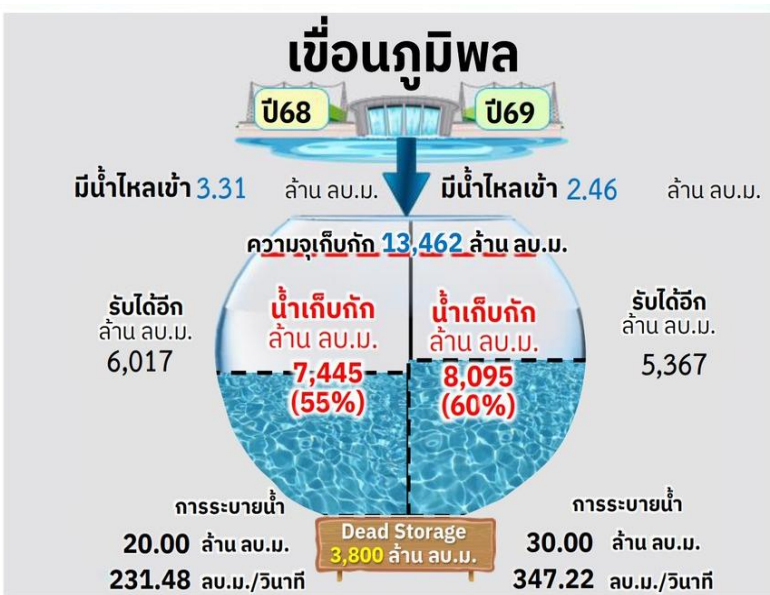
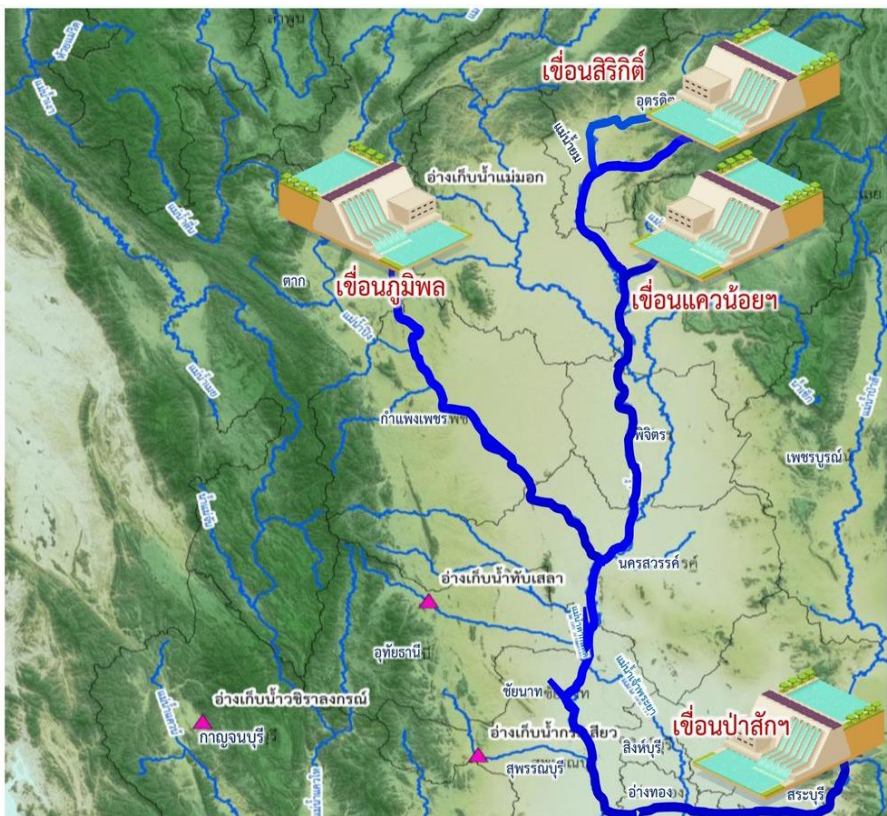


3

สถานการณ์น้ำ ลุ่มน้ำเจ้าพระยา

ปริมาณน้ำ 4 เขื่อนหลักลุ่มแม่น้ำเจ้าพระยา

ณ วันที่ 2 พ.ค. 69



รวม 4 เขื่อน

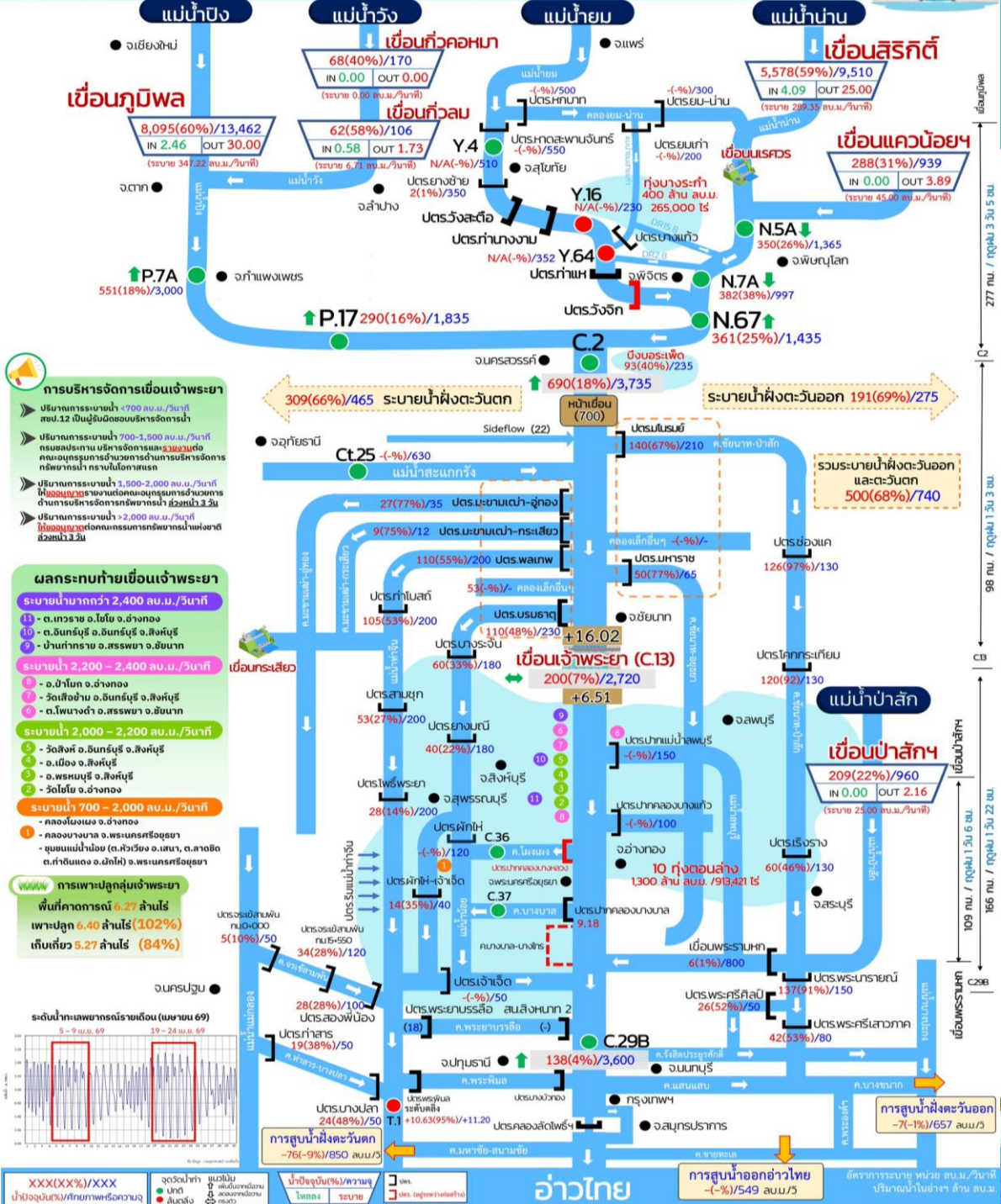
2 พ.ค. 68	ปริมาณน้ำเก็บกัก	2 พ.ค. 69
13,595 (55%)	ล้าน ลบ.ม.	14,170 (57%)
6,899 (38%)	น้ำใช้การ	7,474 (41%)
11,276	รับน้ำได้อีก	10,701
ล้าน ลบ.ม.	ล้าน ลบ.ม.	ล้าน ลบ.ม.

ไหลลงรวมวันนี้ 6.55 ล้าน ลบ.ม. ระบายรวมวันนี้ 61.05 ล้าน ลบ.ม.



การบริหารจัดการน้ำลุ่มน้ำเจ้าพระยา

ณ วันที่ 2 พ.ค. 69



1

ปริมาณน้ำจากพื้นที่ตอนบนที่ระบายจาก **เขื่อนภูมิพล** **สิริกิติ์** และ **แควน้อยฯ** ไหลมา รวมกันที่ต้นแม่น้ำเจ้าพระยา บริเวณสถานี วัดน้ำ C.2 ค่ายจิริประวัติ จ.นครสวรรค์ **ปัจจุบัน 690 ลบ.ม./วินาที**

กรมชลประทาน บริหารจัดการน้ำเข้า ระบบชลประทานฝั่งตะวันออกและ ฝั่งตะวันตก รวมรับน้ำ **500 ลบ.ม./วินาที** แยกดังนี้

3

พื้นที่ฝั่งตะวันตก รับน้ำเข้าคลอง ประกอบด้วย คลองมะขามเต้า-อู่ทอง แม่น้ำท่าจีน (ผ่าน ปตร.พลเทพ) แม่น้ำ น้อย (ผ่าน ปตร.บรมธาตุ) และคลองเล็ก อื่นๆ รวม **309 ลบ.ม./วินาที**

5

นอกจากนี้ **เขื่อนป่าสักฯ** ระบายน้ำลงสู่แม่น้ำป่าสัก **25 ลบ.ม./วินาที** ไหลผ่าน **เขื่อนพระรามหก 6 ลบ.ม./วินาที** ก่อน ไหลมาบรรจบที่แม่น้ำเจ้าพระยาบริเวณ สถานี **C.29B** อ.สามโคก จ.ปทุมธานี เฉลี่ย **138 ลบ.ม./วินาที**

2

พื้นที่ฝั่งตะวันออก รับน้ำเข้าคลอง ประกอบด้วยคลองชัยนาท-ป่าสัก (ผ่าน ปตร.มโนรมย์) คลองชัยนาท-อยุธยา (ผ่าน ปตร.มหาราช) และคลองเล็กอื่น ๆ รวม **191 ลบ.ม./วินาที**

4

ปริมาณน้ำไหลผ่าน**เขื่อนเจ้าพระยา** **วันนี้ 200 ลบ.ม./วินาที** ระดับเหนือเขื่อน +16.02 มรท.

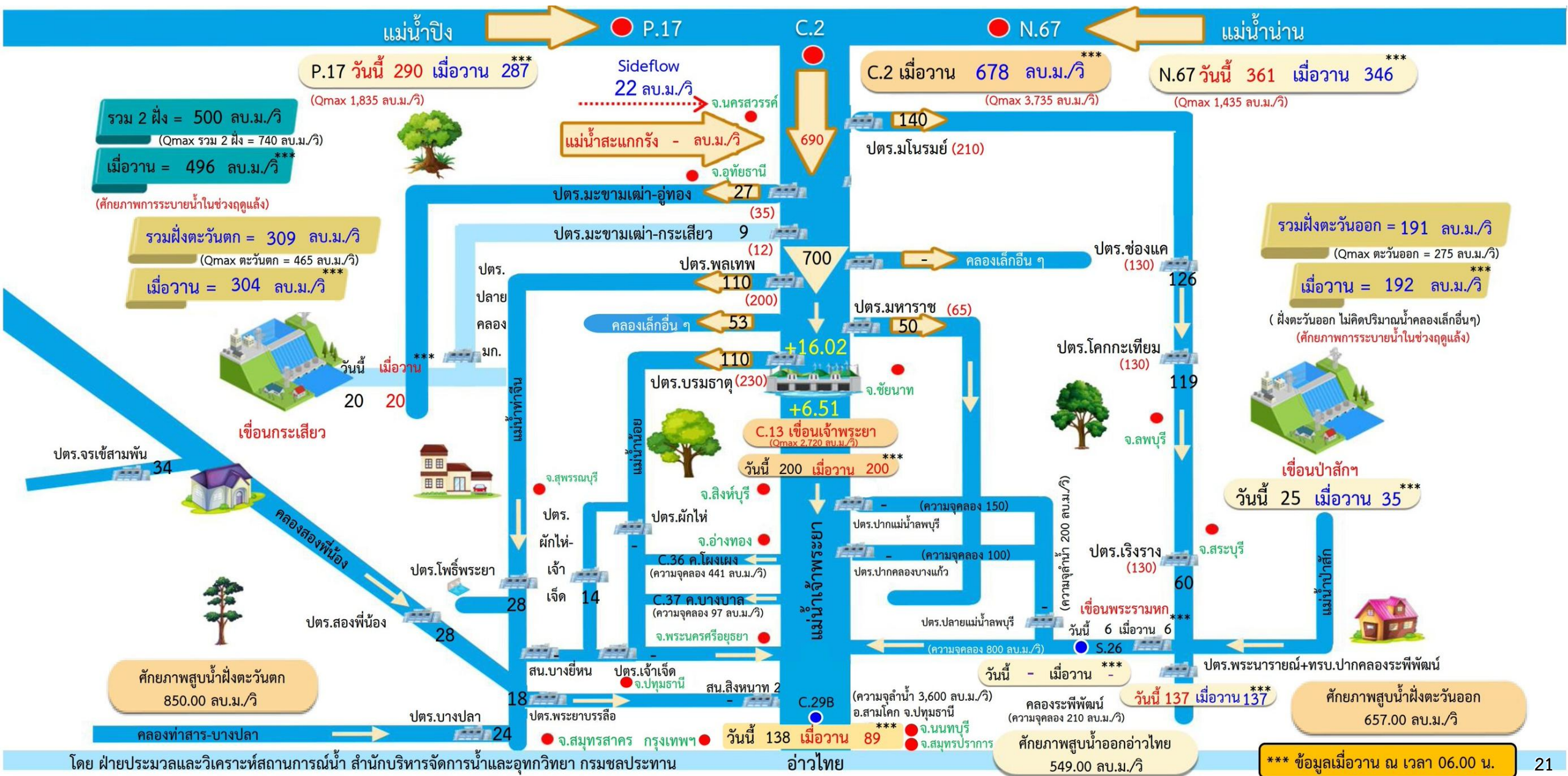
6

ทั้งนี้ การเปิดระบายของเขื่อน เจ้าพระยาและเขื่อนพระรามหกจะพิจารณา ผลการคาดการณ์ระดับน้ำทะเลขึ้น-ลง ของกรมอุทกศาสตร์อย่างต่อเนื่อง นอกจากนี้ ได้พิจารณาปริมาณน้ำจาก คลองพระยาบรรลือ (สน.สิงหนาท 2) และ คลองพระพิมล (สน.บางบัวทอง) มา สนับสนุนในแม่น้ำเจ้าพระยาตามความ เหมาะสม



การบริหารจัดการน้ำ ลุ่มน้ำเจ้าพระยาตอนล่าง

ณ วันที่ 2 พ.ค. 69





4

แผนและผลการจัดสรรน้ำ ฤดูฝนปี 2569



แผนการจัดสรรน้ำและการเพาะปลูกพืช ฤดูฝน ปี 2569

ภาพรวมทั้งประเทศ



ปริมาณน้ำต้นฤดู (1 พ.ค. 69)
45,357 ล้าน ลบ.ม.
ใช้การ **21,398** ล้าน ลบ.ม.
อ่างเก็บน้ำขนาดใหญ่และขนาดกลาง



แผนจัดสรรน้ำชลประทาน
14,956 ล้าน ลบ.ม.
ความต้องการใช้น้ำ **31,890** ล้าน ลบ.ม.



คาดการณ์พื้นที่เพาะปลูกข้าวในปี
16.99 ล้านไร่
ส่งเสริมให้ใช้น้ำฝนเป็นหลัก
ใช้น้ำชลประทานเสริมกรณีฝนทิ้งช่วง



แนะนำให้เกษตรกรเริ่มเพาะปลูกเมื่อกรมอุตุนิยมวิทยาประกาศเข้าสู่ฤดูฝนและมีปริมาณฝนเพียงพอ

อุปโภค - บริโภค **10%**
1,435 ล้าน ลบ.ม.



46% เกษตรกรรม
7,045 ล้าน ลบ.ม.



รักษาระบบนิเวศและอื่น ๆ **42%**
6,221 ล้าน ลบ.ม.



2% ภาคอุตสาหกรรม
255 ล้าน ลบ.ม.



4 เขื่อนหลัก ลุ่มน้ำเจ้าพระยา

(เขื่อนภูมิพล, สิริกิติ์, ป่าสักชลสิทธิ์, แควน้อยบำรุงแดน)



ปริมาณน้ำต้นฤดู
14,228 ล้าน ลบ.ม.
ใช้การ **7,533** ล้าน ลบ.ม.



แผนจัดสรรน้ำ
4,500 ล้าน ลบ.ม.

ความต้องการใช้น้ำ **10,448** ล้าน ลบ.ม.



คาดการณ์ในปี
8.21 ล้านไร่

อุปโภค - บริโภค: 570 (13%)

ระบบนิเวศและอื่น ๆ: 1,266 (28%)

เกษตรกรรม: 2,664 (59%)

อุตสาหกรรม: -

2 เขื่อนหลัก ลุ่มน้ำแม่กลอง

(เขื่อนศรีนครินทร์, วชิราลงกรณ์)



ปริมาณน้ำต้นฤดู
18,517 ล้าน ลบ.ม.
ใช้การ **5,240** ล้าน ลบ.ม.



แผนจัดสรรน้ำ
4,000 ล้าน ลบ.ม.

ความต้องการใช้น้ำ **3,999** ล้าน ลบ.ม.



คาดการณ์ในปี
0.89 ล้านไร่

อุปโภค - บริโภค: 490 (12%)

ระบบนิเวศและอื่น ๆ: 1,340 (34%)

เกษตรกรรม: 2,170 (54%)

อุตสาหกรรม: -



การบริหารจัดการน้ำ ฤดูฝน ปี 2569

ภาพรวมทั้งประเทศ

ต้นฤดูฝน



ปริมาณน้ำ 1 พ.ค. 69
(อ่างเก็บน้ำขนาดใหญ่ ขนาดกลาง)

45,357 ล้าน ลบ.ม.
ใช้การ 21,398 ล้าน ลบ.ม.



วางแผน

ความต้องการใช้น้ำ
ฤดูฝน ปี 2569 **31,890** ล้าน ลบ.ม.

แผนจัดสรรน้ำฤดูฝน
ปี 2569 **14,956** ล้าน ลบ.ม.

แผนแยกกิจกรรม



อุปโภค - บริโภค
1,435 ล้าน ลบ.ม. (10%)



รักษาระบบนิเวศและอื่นๆ
6,221 ล้าน ลบ.ม. (42%)

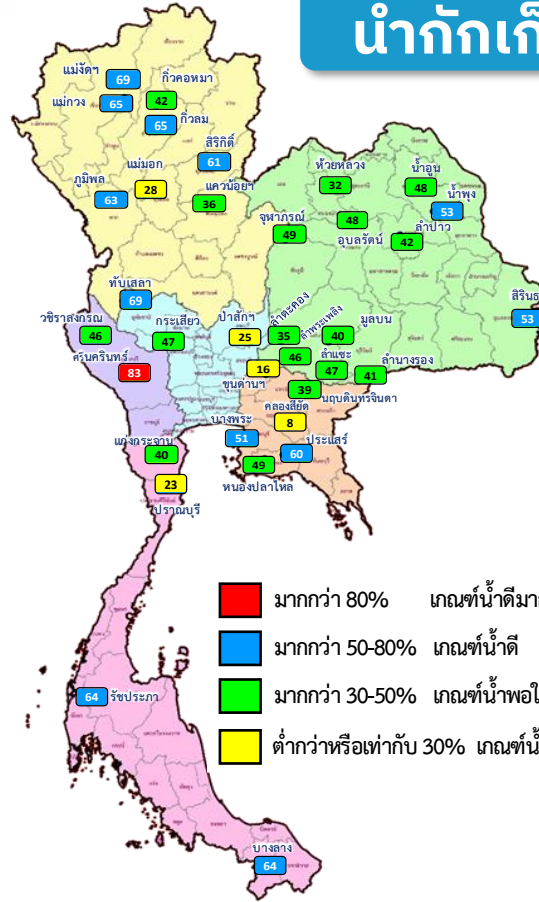


เกษตรกรรม
7,045 ล้าน ลบ.ม. (55%)



อุตสาหกรรม
255 ล้าน ลบ.ม. (2%)

น้ำกักเก็บ



การเพาะปลูกข้าวนาปี 2569 (29 เม.ย. 69)

แผนนาปี	เพาะปลูกแล้ว	เก็บเกี่ยว
16.99 ล้านไร่	0.06 ล้านไร่ (0.3%)	- ล้านไร่ (-)

ข้อมูล ณ วันที่ 2 พ.ค. 69

ปัจจุบัน

ปริมาณน้ำเก็บกัก

45,202 ล้าน ลบ.ม. (59%)

ปริมาณน้ำใช้การ

21,242 ล้าน ลบ.ม. (40%)

(อ่างเก็บน้ำขนาดใหญ่ ขนาดกลาง)

จัดสรรน้ำไปแล้ว

จัดสรรน้ำไปแล้ว (1 พ.ค. 69 - 2 พ.ค. 69)
324 ล้าน ลบ.ม. (2% จากแผนฯ)

คงเหลือปริมาณน้ำที่ต้องจัดสรรอีก
14,632 ล้าน ลบ.ม. (98% จากแผนฯ)

คาดการณ์น้ำเก็บกัก 1 พ.ย. 69

54,269 ล้าน ลบ.ม. (76%)

ปริมาณน้ำเก็บกัก 1 พ.ย. 68

62,924 ล้าน ลบ.ม. (89%)

น้อยกว่าปี 2568 จำนวน 8,655 ล้าน ลบ.ม.

ตั้งแต่ 1 พฤษภาคม 2569 - 30 ตุลาคม 2569

ส่วนประมวลวิเคราะห์สถานการณ์น้ำ สำนักบริหารจัดการน้ำและอุทกวิทยา



การบริหารจัดการน้ำ ฤดูฝน ปี 2569

ลุ่มเจ้าพระยา

ต้นฤดูฝน



ปริมาณน้ำต้นฤดู 1 พ.ค. 69
(4 เขื่อนหลักลุ่มน้ำเจ้าพระยา)

14,228

ล้าน ลบ.ม.

ใช้การ 7,533 ล้าน ลบ.ม.



วางแผน

ความต้องการใช้น้ำ
ฤดูฝน ปี 2569

10,448

ล้าน ลบ.ม.

แผนจัดสรรน้ำฤดูฝน
ปี 2569

4,500

ล้าน ลบ.ม.

แผนแยกกิจกรรม



อุปโภค - บริโภค

570 ล้าน ลบ.ม. (13%)



รักษาระบบนิเวศและอื่นๆ

1,266 ล้าน ลบ.ม. (28%)



เกษตรกรรม

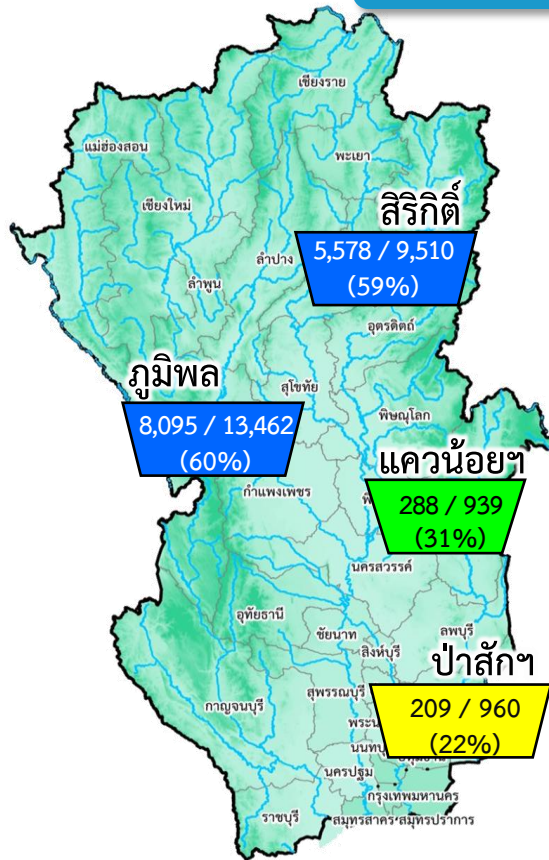
2,664 ล้าน ลบ.ม. (59%)



อุตสาหกรรม

-

น้ำกักเก็บ



ข้อมูล ณ วันที่ 2 พ.ค. 69

ปัจจุบัน

ปริมาณน้ำเก็บกัก

14,170 ล้าน ลบ.ม. (57%)

ปริมาณน้ำใช้การ

7,474 ล้าน ลบ.ม. (41%)

(เขื่อนภูมิพล สิริกิติ์ แควน้อยบำรุงแดน และป่าสักชลสิทธิ์)

จัดสรรน้ำไปแล้ว

จัดสรรน้ำไปแล้ว (1 พ.ค. 69 - 2 พ.ค. 69)

138 ล้าน ลบ.ม. (3% จากแผนฯ)

คงเหลือปริมาณน้ำที่ต้องจัดสรรอีก

4,362 ล้าน ลบ.ม. (97% จากแผนฯ)

คาดการณ์น้ำเก็บกัก 1 พ.ย. 69

19,390 ล้าน ลบ.ม. (78%)

ปริมาณน้ำเก็บกัก 1 พ.ย. 68

23,941 ล้าน ลบ.ม. (96%)

น้อยกว่าปี 2568 จำนวน 4,551 ล้าน ลบ.ม.

การเพาะปลูกข้าวนปี 2569 (29 เม.ย. 69)

แผนนาปี
8.21 ล้านไร่

เพาะปลูกแล้ว
0.06 ล้านไร่
(1%)

เก็บเกี่ยว
- ล้านไร่
(-%)



5

สรุปผลการจัดสรรน้ำ ฤดูแล้ง 2568/69



6

แผนและผล การเพาะปลูก

พื้นที่ปลูกข้าวนาปีฤดูฝน ในเขตชลประทาน ปี 2569



ภาคเหนือ

ประมาณ 5.40 ล้านไร่ ใน 17 จังหวัด
(รวมทุ่งนาประจำพื้นที่ดอน 117,000 ไร่)

- ✓ **แนะนำ**ให้ปลูกเมื่อกรมอุตุนิยมวิทยาประกาศเข้าสู่ฤดูฝนและมีปริมาณฝนเพียงพอ

ภาคกลางและภาคตะวันตก

ประมาณ 5.88 ล้านไร่ ใน 16 จังหวัด

- ✓ **แนะนำ**ให้ปลูกเมื่อกรมอุตุนิยมวิทยาประกาศเข้าสู่ฤดูฝนและมีปริมาณฝนเพียงพอ



พื้นที่ข้าวนาปีฤดูฝน
ในเขตชลประทาน ปี 2569
จำนวน **16.98** ล้านไร่



ภาคตะวันออกเฉียงเหนือ

ประมาณ 3.72 ล้านไร่ ใน 20 จังหวัด

- ✓ **แนะนำ**ให้ปลูกเมื่อกรมอุตุนิยมวิทยาประกาศเข้าสู่ฤดูฝนและมีปริมาณฝนเพียงพอ

ภาคตะวันออก

ประมาณ 1.37 ล้านไร่ ใน 8 จังหวัด

- ✓ **แนะนำ**ให้ปลูกเมื่อกรมอุตุนิยมวิทยาประกาศเข้าสู่ฤดูฝนและมีปริมาณฝนเพียงพอ



ภาคใต้ 3 จังหวัดที่**ไม่มีการเพาะปลูก**ในเขตชลประทาน
(ชุมพร ระนอง ภูเก็ต)

ภาคใต้ฝั่งตะวันตก

ประมาณ 0.60 ล้านไร่ ใน 8 จังหวัด

- ✓ **แนะนำ**ให้ปลูกตั้งแต่ต้นเดือน ต.ค.69

พื้นที่ในเขตลุ่มน้ำเจ้าพระยาและแม่กลอง

พื้นที่ลุ่มต่ำ

- ตอนบนของลุ่มน้ำเจ้าพระยา (ทุ่งนาประจำ) 0.327 ล้านไร่ ตั้งแต่วันที่ 1 เม.ย. 69
- ตอนล่างลุ่มน้ำเจ้าพระยา 1.24 ล้านไร่ **แนะนำ**ให้ปลูกเมื่อกรมอุตุนิยมวิทยาประกาศเข้าสู่ฤดูฝนและมีปริมาณฝนเพียงพอ
- **ลุ่มน้ำแม่กลอง 0.08 ล้านไร่** ตั้งแต่วันที่ 1 เม.ย. 69

พื้นที่ดอน

- ลุ่มน้ำเจ้าพระยา 5.48 ล้านไร่ **แนะนำ**ให้ปลูกเมื่อกรมอุตุนิยมวิทยาประกาศเข้าสู่ฤดูฝนและมีปริมาณฝนเพียงพอ
- **ลุ่มน้ำแม่กลอง 0.81 ล้านไร่** ตั้งแต่วันที่ 1 เม.ย. 69

ภาคใต้ฝั่งตะวันออก

ประมาณ 0.01 ล้านไร่ ใน 5 จังหวัด

- ✓ **แนะนำ**ให้ปลูกตั้งแต่ต้นเดือน ส.ค.69





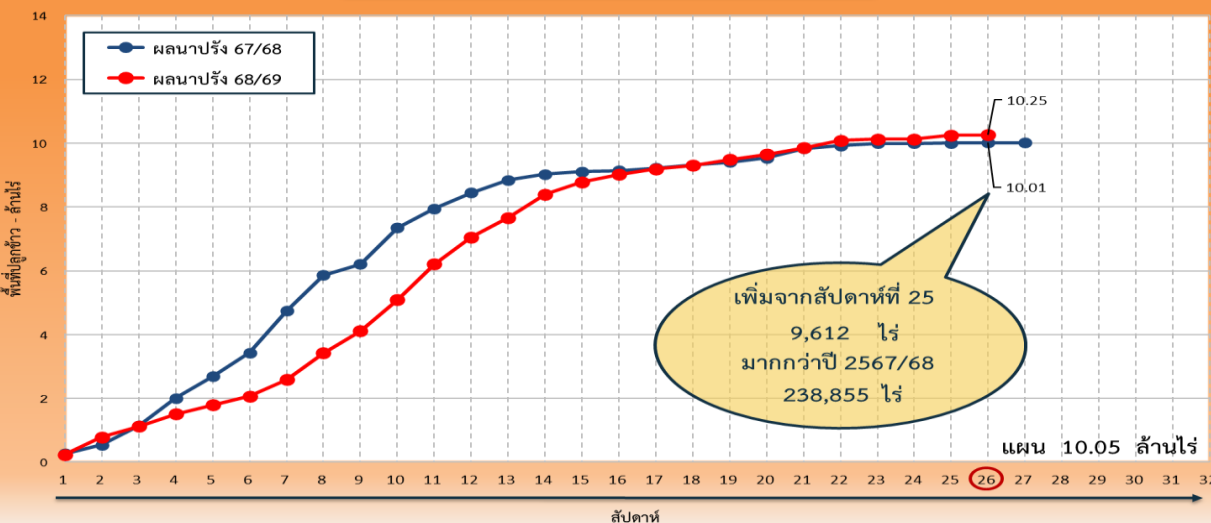
แผนผลการเพาะปลูกพืชในช่วงฤดูแล้ง ปี 2568/69



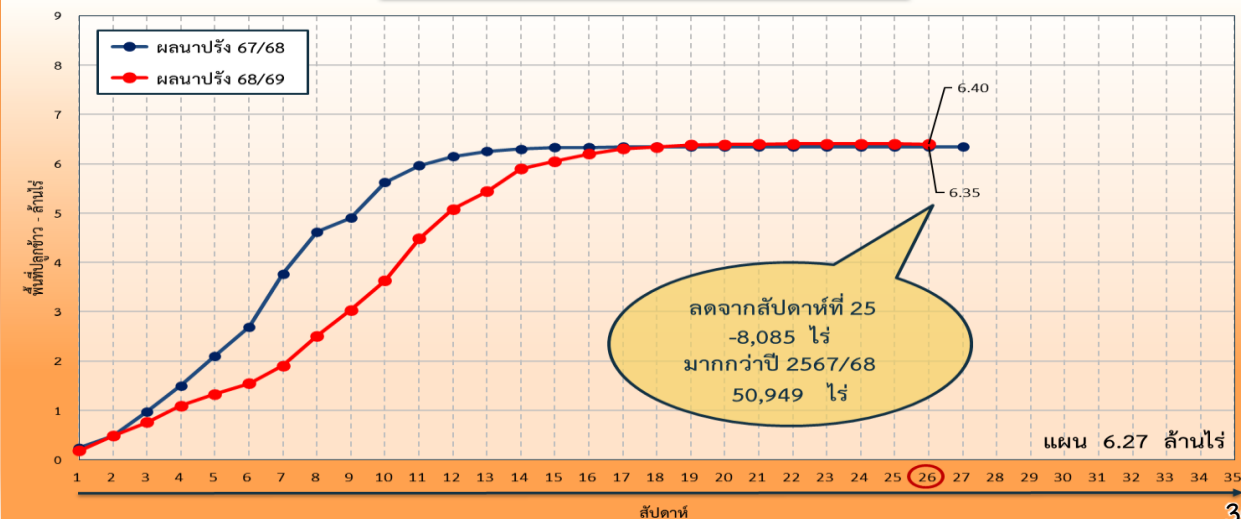
ข้อมูล ณ วันที่ 29 เมษายน 2569

ภาค	ข้าวนาปรัง				พืชไร่-พืชผัก				รวม			
	แผน (ล้านไร่)	ผล (ล้านไร่)	%	เกี่ยว (ล้านไร่)	แผน (ล้านไร่)	ผล (ล้านไร่)	%	เกี่ยว (ล้านไร่)	แผน (ล้านไร่)	ผล (ล้านไร่)	%	เกี่ยว (ล้านไร่)
เหนือ	0.86	1.02	119	0.63	0.25	0.26	107	0.18	1.10	1.28	116	0.81
ตะวันออกเฉียงเหนือ	1.17	1.22	105	0.44	0.06	0.05	89	0.02	1.22	1.27	104	0.46
กลาง	0.01	0.01	85	0.01	0.01	0.01	59		0.03	0.02	71	0.01
ตะวันออก	0.48	0.48	101	0.37	0.02	0.03	135	0.01	0.50	0.51	102	0.38
ตะวันตก	1.09	1.10	101	0.09	0.25	0.23	91	0.01	1.34	1.33	99	0.11
ใต้	0.18	0.02	10		0.01	0.003	35		0.19	0.02	11	0.001
ลุ่มน้ำเจ้าพระยา	6.27	6.40	102	5.27	0.08	0.10	126	0.07	6.35	6.49	102	5.34
ทั่วประเทศ	10.05	10.25	102	6.81	0.67	0.68	101	0.29	10.73	10.93	102	7.09

กราฟเปรียบเทียบผลการปลูกข้าวนาปรังรายสัปดาห์ในเขตทั่วประเทศ



กราฟเปรียบเทียบผลการปลูกข้าวนาปรังรายสัปดาห์ในเขตลุ่มน้ำเจ้าพระยา





พื้นที่ปลูกข้าวในเขตชลประทานลุ่มน้ำเจ้าพระยาและลุ่มน้ำแม่กลอง

ลุ่มน้ำเจ้าพระยา

พื้นที่คาดการณ์นาปรัง ปี 2568/69
จำนวน 6.27 ล้านไร่

เพาะปลูกแล้ว 6.40 ล้านไร่

เจริญเติบโตและรอเก็บเกี่ยว 1.13 ล้านไร่

เก็บเกี่ยว 5.27 ล้านไร่

- อายุ 5 สัปดาห์
6,798 ไร่ (1 เม.ย. 69)
ต้องการใช้น้ำ 2.18 ล้าน ลบ.ม.
- อายุ 7 สัปดาห์
12,355 ไร่ (18 มี.ค. 69)
ต้องการใช้น้ำ 3.33 ล้าน ลบ.ม.
- อายุ 9 สัปดาห์
34,429 ไร่ (4 มี.ค. 69)
ต้องการใช้น้ำ 7.19 ล้าน ลบ.ม.
- อายุ 11 สัปดาห์
137,668 ไร่ (18 ก.พ. 69)
ต้องการใช้น้ำ 18.77 ล้าน ลบ.ม.
- อายุ 13 สัปดาห์
202,450 ไร่ (4 ก.พ. 69)
ต้องการใช้น้ำ 9.93 ล้าน ลบ.ม.
- อายุ 15 สัปดาห์
111,942 ไร่ (21 ม.ค. 69)
ต้องการใช้น้ำ 0.98 ล้าน ลบ.ม.
- อายุ 17 สัปดาห์
8,049 ไร่ (7 ม.ค. 69)
ไม่ต้องการใช้น้ำ

- อายุ 6 สัปดาห์
3,928 ไร่ (25 มี.ค. 69)
ต้องการใช้น้ำ 1.21 ล้าน ลบ.ม.
- อายุ 8 สัปดาห์
41,010 ไร่ (11 มี.ค. 69)
ต้องการใช้น้ำ 9.87 ล้าน ลบ.ม.
- อายุ 10 สัปดาห์
102,335 ไร่ (25 ก.พ. 69)
ต้องการใช้น้ำ 17.85 ล้าน ลบ.ม.
- อายุ 12 สัปดาห์
106,342 ไร่ (11 ก.พ. 69)
ต้องการใช้น้ำ 9.60 ล้าน ลบ.ม.
- อายุ 14 สัปดาห์
216,517 ไร่ (28 ม.ค. 69)
ต้องการใช้น้ำ 3.12 ล้าน ลบ.ม.
- อายุ 16 สัปดาห์
105,982 ไร่ (14 ม.ค. 69)
ไม่ต้องการใช้น้ำ
- อายุ 18 สัปดาห์
34,078 ไร่ (31 ธ.ค. 68)
ไม่ต้องการใช้น้ำ

- นาปรัง 2 จำนวน 0.21 ล้านไร่
- อายุ 1 สัปดาห์
165 ไร่ (29 เม.ย. 69)
ต้องการใช้น้ำ 0.05 ล้าน ลบ.ม.
- อายุ 2 สัปดาห์
430 ไร่ (22 เม.ย. 69)
ต้องการใช้น้ำ 0.15 ล้าน ลบ.ม.
- อายุ 3 สัปดาห์
3,970 ไร่ (15 เม.ย. 69)
ต้องการใช้น้ำ 1.36 ล้าน ลบ.ม.
- อายุ 4 สัปดาห์
13,747 ไร่ (8 เม.ย. 69)
ต้องการใช้น้ำ 4.61 ล้าน ลบ.ม.
- อายุ 5 สัปดาห์
2,890 ไร่ (1 เม.ย. 69)
ต้องการใช้น้ำ 0.93 ล้าน ลบ.ม.

พื้นที่ 0.21 ล้านไร่
ต้องการใช้น้ำ 7.10 ล้าน ลบ.ม.

นาปี ปี 2569

เพาะปลูกแล้ว 0.06 ล้านไร่

- อายุ 1 สัปดาห์
37,830 ไร่ (29 เม.ย. 69)
ต้องการใช้น้ำ 11.92 ล้าน ลบ.ม.
- อายุ 2 สัปดาห์
23,230 ไร่ (22 เม.ย. 69)
ต้องการใช้น้ำ 8.17 ล้าน ลบ.ม.

พื้นที่ 0.06 ล้านไร่
ต้องการใช้น้ำ 20.09 ล้าน ลบ.ม.

ลุ่มน้ำแม่กลอง

พื้นที่คาดการณ์นาปรัง ปี 2568/69
จำนวน 0.89 ล้านไร่

เพาะปลูกแล้ว 0.87 ล้านไร่

เจริญเติบโตและรอเก็บเกี่ยว 0.78 ล้านไร่

เก็บเกี่ยว 0.09 ล้านไร่

- อายุ 3 สัปดาห์
- ไร่ (15 เม.ย. 69)
ต้องการใช้น้ำ - ล้าน ลบ.ม.
- อายุ 5 สัปดาห์
214,050 ไร่ (1 เม.ย. 69)
ต้องการใช้น้ำ 62.15 ล้าน ลบ.ม.
- อายุ 7 สัปดาห์
90,203 ไร่ (18 มี.ค. 69)
ต้องการใช้น้ำ 21.71 ล้าน ลบ.ม.
- อายุ 9 สัปดาห์
24,153 ไร่ (4 มี.ค. 69)
ต้องการใช้น้ำ 4.49 ล้าน ลบ.ม.
- อายุ 11 สัปดาห์
30,508 ไร่ (18 ก.พ. 69)
ต้องการใช้น้ำ 3.67 ล้าน ลบ.ม.
- อายุ 13 สัปดาห์
29,423 ไร่ (4 ก.พ. 69)
ต้องการใช้น้ำ 1.18 ล้าน ลบ.ม.
- อายุ 15 สัปดาห์
10,505 ไร่ (21 ม.ค. 69)
ต้องการใช้น้ำ 0.09 ล้าน ลบ.ม.
- อายุ 17 สัปดาห์
5,783 ไร่ (7 ม.ค. 69)
ไม่ต้องการใช้น้ำ

- อายุ 2 สัปดาห์
95,859 ไร่ (22 เม.ย. 69)
ต้องการใช้น้ำ 30.15 ล้าน ลบ.ม.
- อายุ 4 สัปดาห์
25,750 ไร่ (8 เม.ย. 69)
ต้องการใช้น้ำ 7.72 ล้าน ลบ.ม.
- อายุ 6 สัปดาห์
130,896 ไร่ (25 มี.ค. 69)
ต้องการใช้น้ำ 36.30 ล้าน ลบ.ม.
- อายุ 8 สัปดาห์
29,973 ไร่ (11 มี.ค. 69)
ต้องการใช้น้ำ 6.44 ล้าน ลบ.ม.
- อายุ 10 สัปดาห์
36,612 ไร่ (25 ก.พ. 69)
ต้องการใช้น้ำ 5.68 ล้าน ลบ.ม.
- อายุ 12 สัปดาห์
25,031 ไร่ (11 ก.พ. 69)
ต้องการใช้น้ำ 1.95 ล้าน ลบ.ม.
- อายุ 14 สัปดาห์
12,354 ไร่ (28 ม.ค. 69)
ต้องการใช้น้ำ 0.12 ล้าน ลบ.ม.
- อายุ 16 สัปดาห์
4,354 ไร่ (14 ม.ค. 69)
ไม่ต้องการใช้น้ำ
- อายุ 18 สัปดาห์
13,992 ไร่ (31 ธ.ค. 68)
ไม่ต้องการใช้น้ำ

พื้นที่ 0.78 ล้านไร่ มีพื้นที่ปลูกข้าว 0.76 ล้านไร่
ที่ยังคงต้องการใช้น้ำอยู่ คิดเป็นจำนวน 181.65 ล้าน ลบ.ม.

พื้นที่ 1.13 ล้านไร่ มีพื้นที่ปลูกข้าว 0.97 ล้านไร่
ที่ยังคงต้องการใช้น้ำอยู่ คิดเป็นจำนวน 84.03 ล้าน ลบ.ม.



7

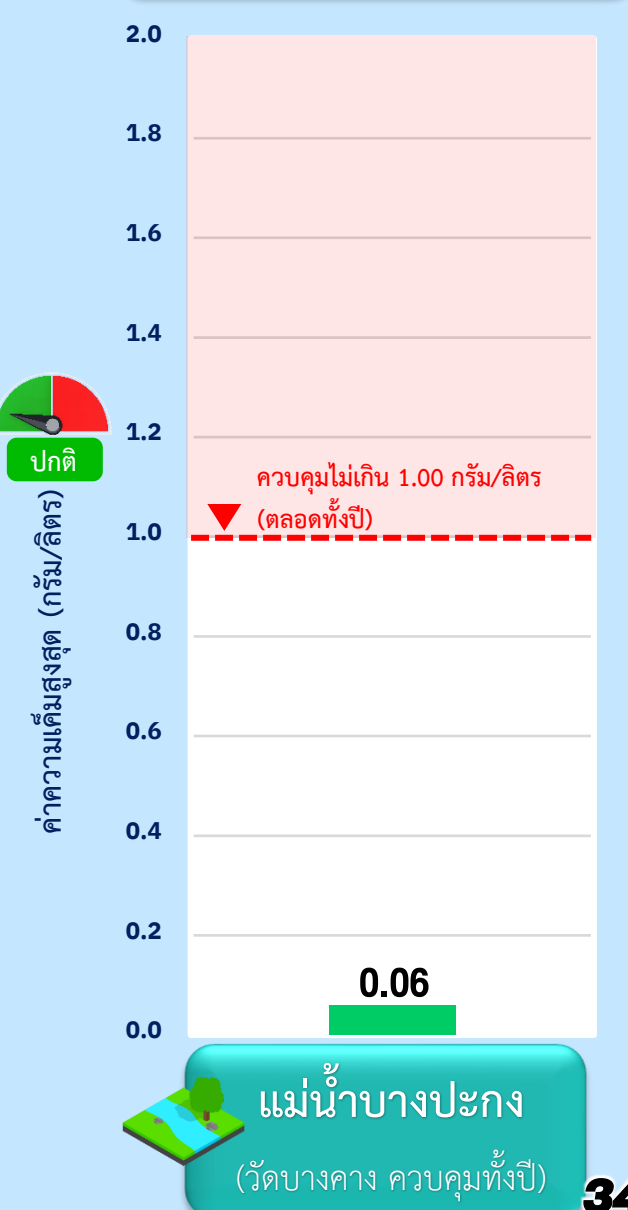
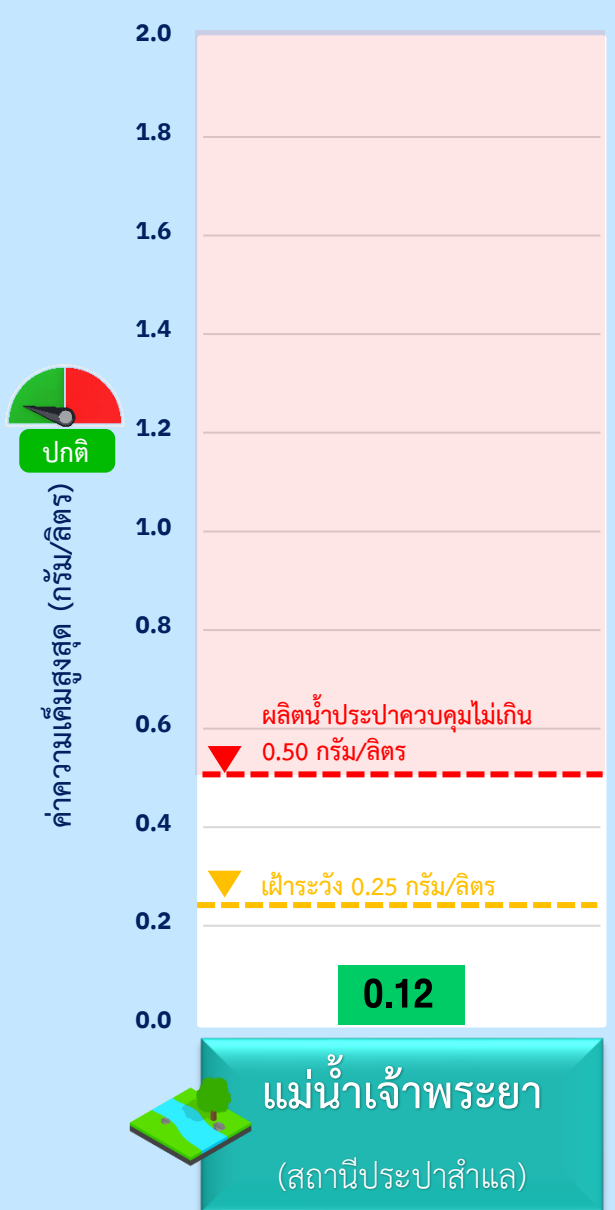
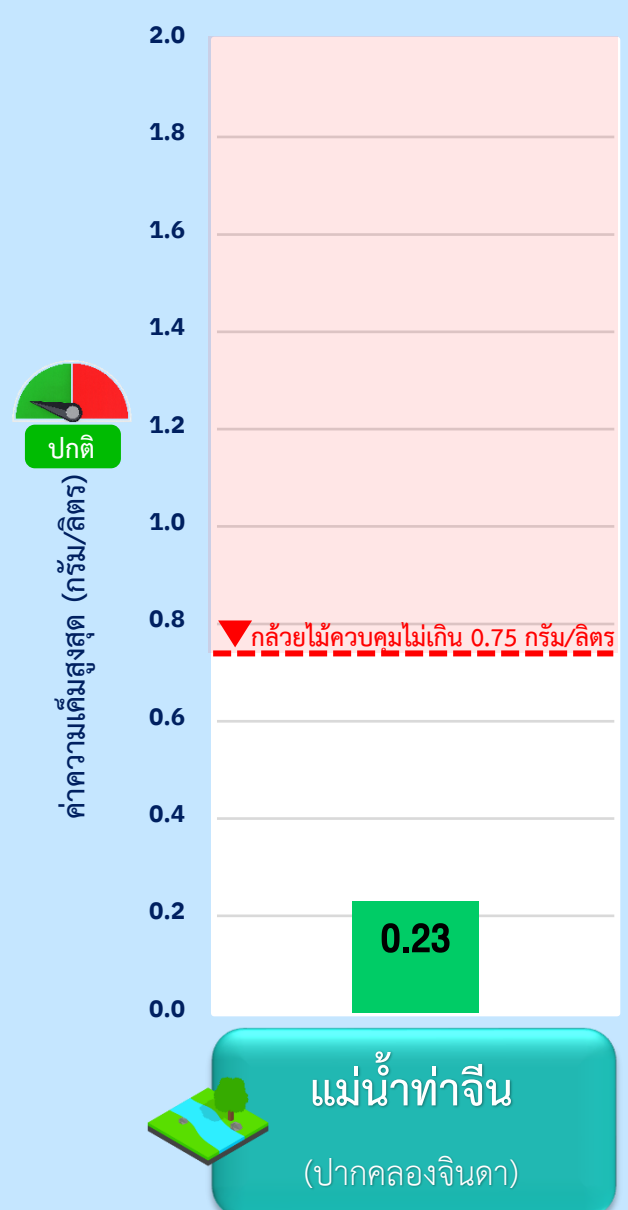
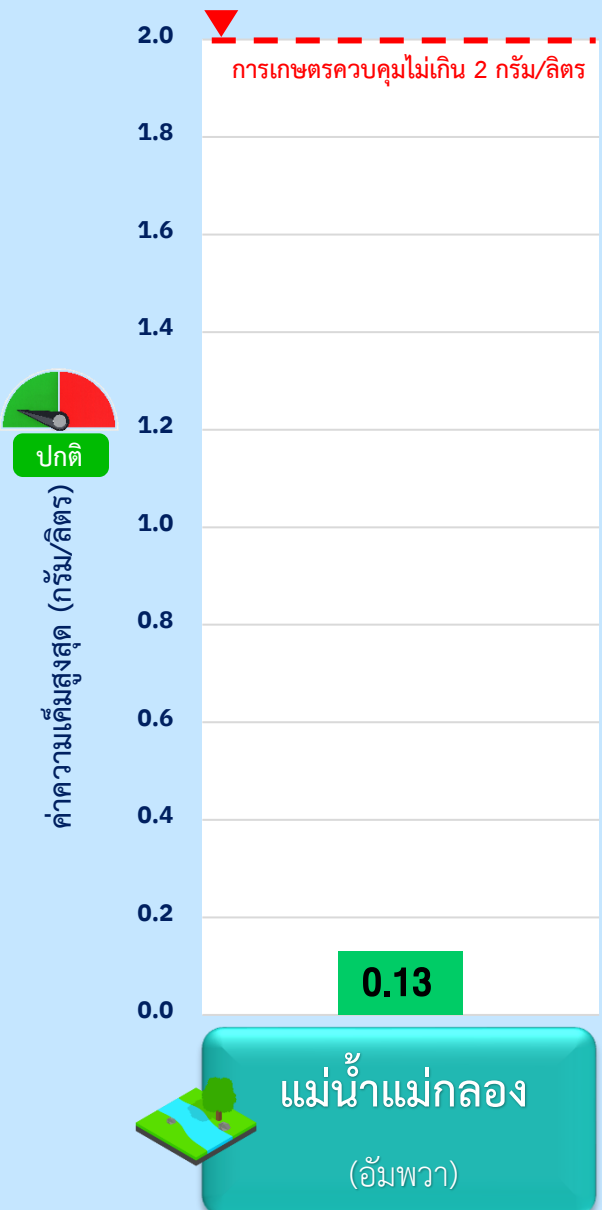
สถานการณ์ค่าความเค็ม 4 แม่น้ำสายหลัก

(เจ้าพระยา ท่าจีน แม่กลอง บางปะกง)



ติดตามสถานการณ์ค่าความเค็มใน 4 ลำน้ำสายหลัก

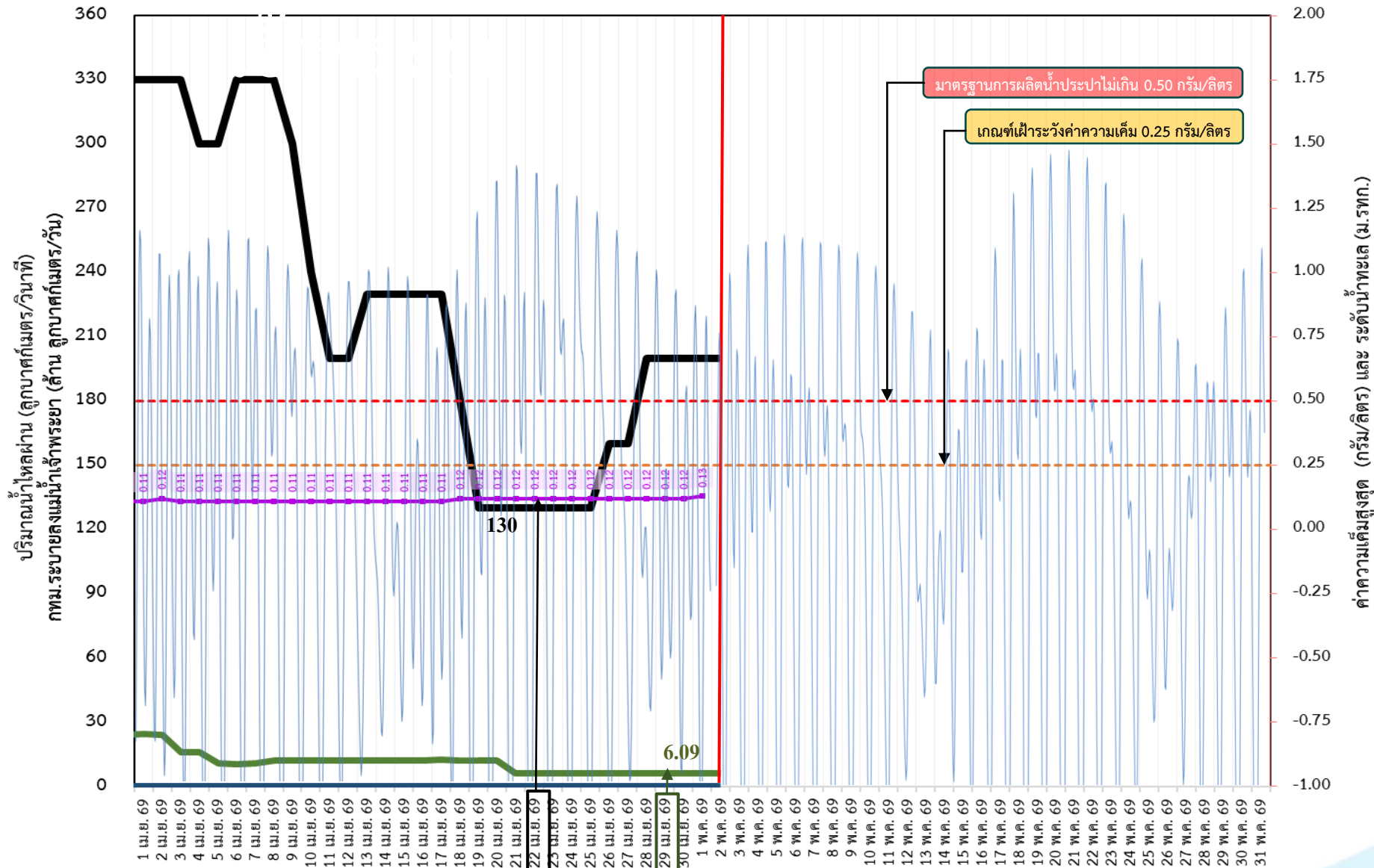
ข้อมูล ณ วันที่ 2 พฤษภาคม 2569 เวลา 07.00 น.





ติดตามสถานการณ์ค่าความเค็มในแม่น้ำ

ข้อมูล ณ วันที่ 2 พฤษภาคม 2569



เขื่อนเจ้าพระยา	200.00	ลบ.ม./วินาที
เขื่อนพระรามหก	6.14	ลบ.ม./วินาที
สน.สิงหนาท 2	0.00	ลบ.ม./วินาที
ความเค็มสำแล	0.13	กรัม/ลิตร
(สูงสุด ณ วันที่ 1 พ.ค. 69)		

หมายเหตุ
- สน.สิงหนาท 2 หยุดสูบน้ำ สำหรับรักษาค่าความเค็มในแม่น้ำเจ้าพระยา

- สถิติความเค็มสูงสุดรายวัน**
- 17 พ.ค. 2553 1.10 กรัม/ลิตร
 - 05 มิ.ย. 2556 0.57 กรัม/ลิตร
 - 15 ก.พ. 2557 1.92 กรัม/ลิตร
 - 18 ก.ค. 2558 1.09 กรัม/ลิตร
 - 27 พ.ค. 2559 0.87 กรัม/ลิตร
 - 27 ก.พ. 2560 0.84 กรัม/ลิตร
 - 28 ธ.ค. 2562 2.19 กรัม/ลิตร
 - 13 ม.ค. 2563 1.36 กรัม/ลิตร
 - 30 ม.ค. 2564 2.53 กรัม/ลิตร
 - 17 พ.ค. 2565 0.26 กรัม/ลิตร
 - 12 ส.ค. 2566 0.30 กรัม/ลิตร
 - 13 พ.ค. 2567 1.52 กรัม/ลิตร
 - 12 พ.ค. 2568 0.20 กรัม/ลิตร

- ระบายเขื่อนเจ้าพระยา (ลบ.ม./วินาที)
- ระบายเขื่อนพระรามหก (ลบ.ม./วินาที)
- สน.สิงหนาท 2 (ระบายลงเจ้าพระยา) (ลบ.ม./วินาที)
- ความเค็มสูงสุด (สำแล) ปี 2569 (กรัม/ลิตร)

3 วัน จากเขื่อนพระรามหก
10 วัน จากเขื่อนเจ้าพระยา
รวม 136.09 ลบ.ม./วินาที



8

คาดการณ์ปริมาณน้ำในอ่างฯ



คาดการณ์ปริมาณน้ำอ่างเก็บน้ำขนาดใหญ่ 35 แห่งในช่วงฤดูแล้ง 2568/69 1 กรณี



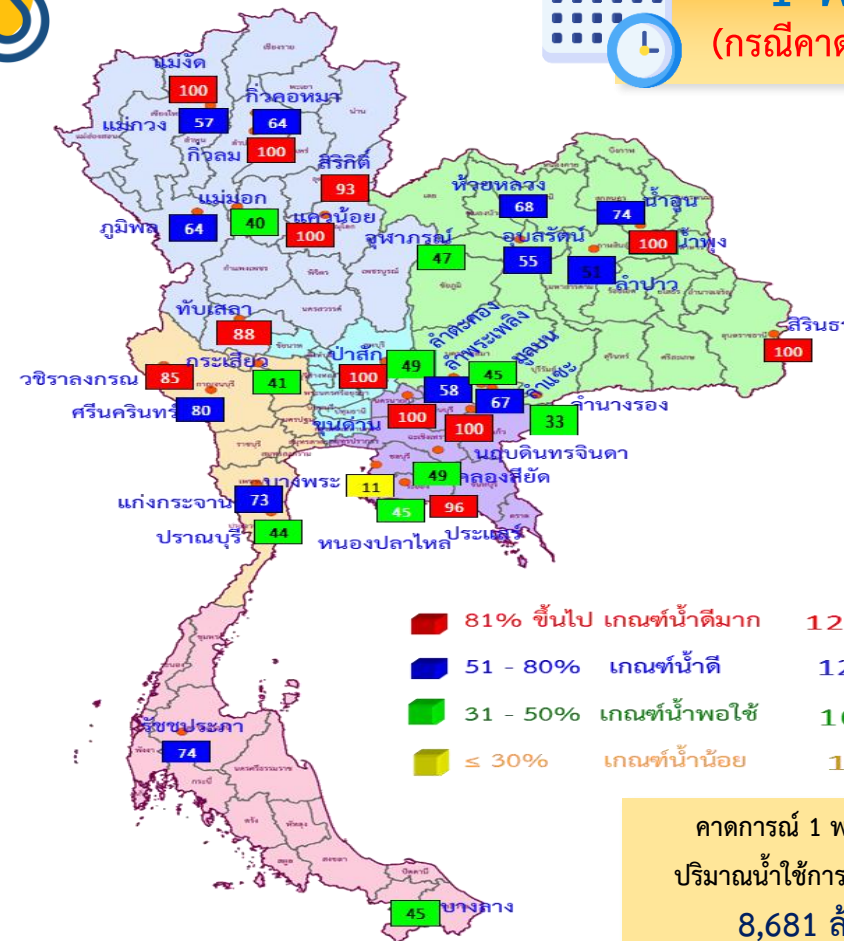
สถิติและคาดการณ์ปริมาณน้ำอ่างเก็บน้ำขนาดใหญ่

35 แห่งในช่วงฤดูฝน 2568/69 1 กรณี

ปี	ปริมาณน้ำ (ล้าน ลบ.ม.)	%	น้ำใช้การ (ล้าน ลบ.ม.)	%
1 พ.ย. 64	53,999	76	30,457	64
1 พ.ย. 65	59,399	84	35,862	76
1 พ.ย. 66	56,386	79	32,849	69
1 พ.ย. 67	59,127	83	35,588	75
1 พ.ย. 68	62,924	89	39,385	83
1 พ.ย. 69 คาดการณ์ TMD	54,269	76	30,704	65



1 พ.ย. 69
(กรณีคาดการณ์ TMD)



คาดการณ์ 1 พฤศจิกายน 2569
ปริมาณน้ำใช้การน้อยกว่า ปี 2568
8,681 ล้าน ลบ.ม.

ปี พ.ศ.	ปริมาณน้ำ (ล้าน ลบ.ม.)	%	น้ำใช้การ (ล้าน ลบ.ม.)	%
2569	54,269	76	30,704	65



คาดการณ์ปริมาณน้ำใช้การใน 4 เขื่อนหลัก ณ วันที่ 1 พ.ย. 2569

เขื่อนภูมิพล

ปี	ปริมาณ (ล้าน ลบ.ม.)	%	น้ำใช้การ (ล้าน ลบ.ม.)	%
1 พ.ย. 68	12,807	95	9,007	93
1 พ.ย. 69 คาดการณ์ TMD	8,608	64	4,808	50

เขื่อนสิริกิติ์

ปี	ปริมาณ (ล้าน ลบ.ม.)	%	น้ำใช้การ (ล้าน ลบ.ม.)	%
1 พ.ย. 68	9,243	97	6,393	96
1 พ.ย. 69 คาดการณ์ TMD	8,883	93	6,033	91

เขื่อนแควน้อยบำรุงแดน

ปี	ปริมาณ (ล้าน ลบ.ม.)	%	น้ำใช้การ (ล้าน ลบ.ม.)	%
1 พ.ย. 68	946	100	903	100
1 พ.ย. 69 คาดการณ์ TMD	939	100	896	100

เขื่อนป่าสักชลสิทธิ์

ปี	ปริมาณ (ล้าน ลบ.ม.)	%	น้ำใช้การ (ล้าน ลบ.ม.)	%
1 พ.ย. 68	944	98	941	98
1 พ.ย. 69 คาดการณ์ TMD	960	100	957	100

ปริมาณน้ำใช้การ 4 เขื่อนหลัก

1 พฤศจิกายน 2568
17,244 ล้าน ลบ.ม.

คาดการณ์ 1 พฤศจิกายน 2569
12,694 ล้าน ลบ.ม.

คาดการณ์ปริมาณน้ำรวม 4 เขื่อนหลัก

ปี	ปริมาณน้ำ (ล้าน ลบ.ม.)	%	น้ำใช้การ (ล้าน ลบ.ม.)	%
1 พ.ย. 68	23,940	96	17,244	95
1 พ.ย. 69 คาดการณ์ TMD	19,390	78	12,694	70



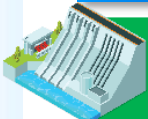
คาดการณ์ปริมาณน้ำใช้การใน 2 เขื่อนหลัก ณ วันที่ 1 พ.ย. 2569

เขื่อนศรีนครินทร์

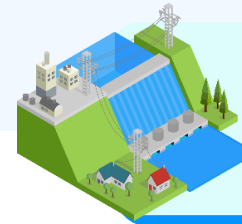


ปี	ปริมาณ (ล้าน ลบ.ม.)	%	น้ำใช้การ (ล้าน ลบ.ม.)	%
1 พ.ย. 68	15,258	86	4,993	67
1 พ.ย. 69 คาดการณ์ TMD	14,164	80	3,899	52

เขื่อนวชิราลงกรณ



ปี	ปริมาณ (ล้าน ลบ.ม.)	%	น้ำใช้การ (ล้าน ลบ.ม.)	%
1 พ.ย. 68	8,054	91	5,042	86
1 พ.ย. 69 คาดการณ์ TMD	7,538	85	4,526	77



คาดการณ์ปริมาณน้ำรวม 2 เขื่อนหลัก

ปี	ปริมาณน้ำ (ล้าน ลบ.ม.)	%	น้ำใช้การ (ล้าน ลบ.ม.)	%
1 พ.ย. 68	23,312	88	10,035	75
1 พ.ย. 69 คาดการณ์ TMD	21,702	82	8,425	63

ปริมาณน้ำใช้การ 2 เขื่อนหลัก

1 พฤศจิกายน 2568
10,035 ล้าน ลบ.ม.

คาดการณ์ 1 พฤศจิกายน 2569
8,425 ล้าน ลบ.ม.

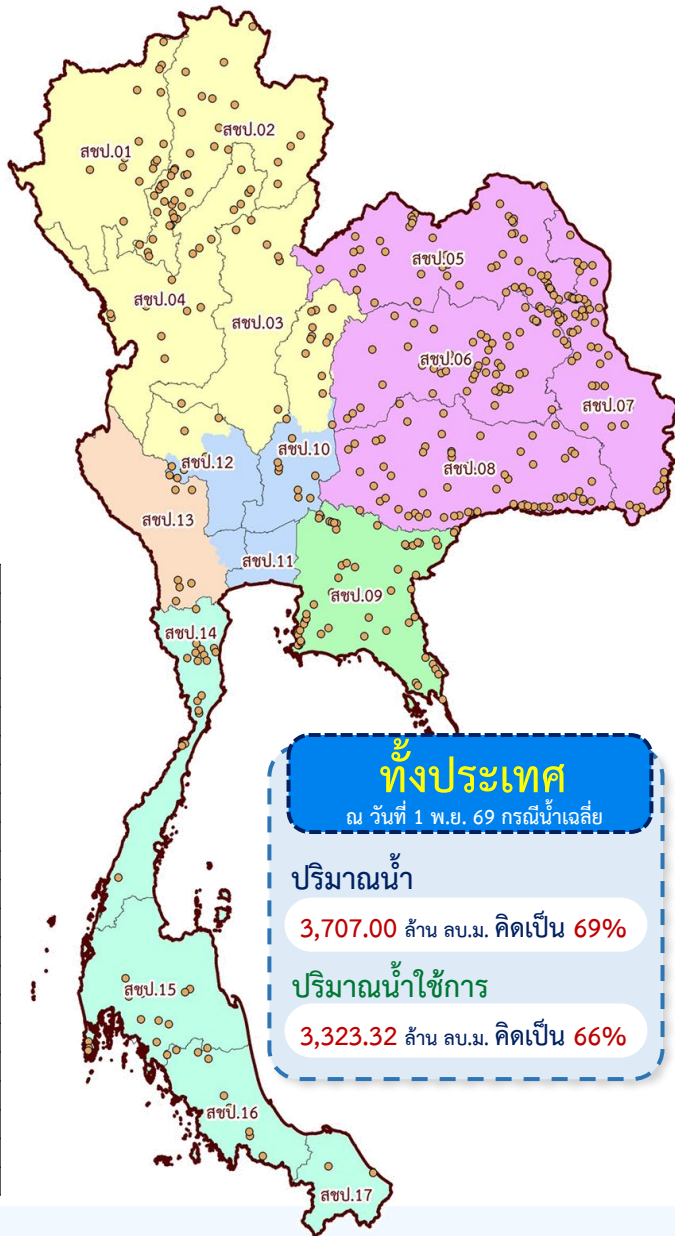


คาดการณ์ปริมาณน้ำอ่างเก็บน้ำขนาดกลาง ณ วันที่ 1 พ.ย. 2569

สรุปคาดการณ์ปริมาณน้ำ

ภาค	คาดการณ์ปริมาณน้ำ ณ วันที่ 1 พ.ย. 69					
	กรณีน้ำน้อย		กรณีน้ำเฉลี่ย		กรณีน้ำมาก	
	ปริมาณน้ำ (ล้าน ลบ.ม.)	%	ปริมาณน้ำ (ล้าน ลบ.ม.)	%	ปริมาณน้ำ (ล้าน ลบ.ม.)	%
กลาง	208.82	43	344.12	71	426.02	88
ตะวันออก	378.25	37	853.56	84	994.18	98
ตะวันออกเฉียงเหนือ	765.02	37	1,380.37	68	1,677.35	82
ใต้	342.27	50	575.32	85	626.52	92
เหนือ	376.37	32	553.64	47	712.77	60
ผลรวมทั้งหมด	2,070.73	38	3,707.00	69	4,436.83	82

สำนักงานชลประทาน	คาดการณ์ปริมาณน้ำ ณ วันที่ 1 พ.ย. 69					
	กรณีน้ำน้อย		กรณีน้ำเฉลี่ย		กรณีน้ำมาก	
	ปริมาณน้ำ (ล้าน ลบ.ม.)	%	ปริมาณน้ำ (ล้าน ลบ.ม.)	%	ปริมาณน้ำ (ล้าน ลบ.ม.)	%
สขป.1	104.61	76	110.02	80	115.43	84
สขป.2	211.36	53	226.72	57	241.99	61
สขป.3	74.07	31	91.31	38	108.55	45
สขป.4	228.93	59	244.06	63	259.04	67
สขป.5	236.11	57	281.49	67	318.12	76
สขป.6	238.28	52	291.71	64	343.36	75
สขป.7	228.63	59	267.84	69	301.90	78
สขป.8	405.68	47	507.56	59	601.25	70
สขป.9	436.78	43	548.58	54	660.62	65
สขป.10	156.71	46	181.17	53	205.16	60
สขป.11	-	-	-	-	-	-
สขป.12	25.09	33	32.69	44	40.78	54
สขป.13	88.44	54	107.59	66	126.73	78
สขป.14	53.24	25	78.54	36	104.46	48
สขป.15	183.39	57	223.19	70	264.56	82
สขป.16	104.23	58	128.72	72	151.28	84
สขป.17	1.10	22	1.77	36	2.45	50
ผลรวมทั้งหมด	2,776.64	50	3,322.96	59	3,845.67	69



สรุปคาดการณ์ปริมาณน้ำใช้การ

ภาค	คาดการณ์ปริมาณน้ำใช้การ ณ วันที่ 1 พ.ย. 69					
	กรณีน้ำน้อย		กรณีน้ำเฉลี่ย		กรณีน้ำมาก	
	ปริมาณน้ำ (ล้าน ลบ.ม.)	%	ปริมาณน้ำ (ล้าน ลบ.ม.)	%	ปริมาณน้ำ (ล้าน ลบ.ม.)	%
กลาง	182.77	40	318.07	70	399.97	87
ตะวันออก	322.65	33	797.96	83	938.58	97
ตะวันออกเฉียงเหนือ	609.44	32	1,224.78	65	1,521.76	81
ใต้	289.36	46	522.41	83	573.60	92
เหนือ	282.84	26	460.10	42	619.24	57
ผลรวมทั้งหมด	1,687.05	34	3,323.32	66	4,053.15	81

สำนักงานชลประทาน	คาดการณ์ปริมาณน้ำใช้การ ณ วันที่ 1 พ.ย. 69					
	กรณีน้ำน้อย		กรณีน้ำเฉลี่ย		กรณีน้ำมาก	
	ปริมาณน้ำ (ล้าน ลบ.ม.)	%	ปริมาณน้ำ (ล้าน ลบ.ม.)	%	ปริมาณน้ำ (ล้าน ลบ.ม.)	%
สขป.1	98.14	75	103.55	79	108.96	83
สขป.2	181.25	49	196.61	53	211.88	58
สขป.3	55.27	25	72.50	33	89.74	41
สขป.4	201.68	56	216.81	60	231.79	64
สขป.5	201.37	53	246.75	64	283.38	74
สขป.6	204.27	48	257.70	61	309.35	73
สขป.7	200.25	56	239.46	67	273.51	76
สขป.8	347.22	43	449.11	56	542.79	68
สขป.9	381.18	40	492.97	52	605.01	63
สขป.10	134.20	42	158.66	49	182.65	57
สขป.11	-	-	-	-	-	-
สขป.12	21.09	30	28.69	40	36.78	52
สขป.13	78.01	51	97.16	63	116.30	76
สขป.14	39.10	19	64.40	32	90.32	45
สขป.15	149.57	52	189.36	66	230.74	80
สขป.16	99.33	57	123.82	71	146.38	84
สขป.17	1.05	21	1.72	35	2.40	49
ผลรวมทั้งหมด	2,392.96	46	2,939.28	56	3,461.99	66



9

มาตรการบริหารจัดการน้ำ และการให้ความช่วยเหลือ

9

ร่าง มาตรการ

รับมือฤดูฝน ปี 2569



- 1** **คาดการณ์ชี้เป้า และแจ้งเตือน**



พื้นที่เสี่ยงน้ำท่วม และพื้นที่เสี่ยงฝนทิ้งช่วง (ก่อนฤดูฝน - ตลอดช่วงฤดูฝน)
- 2** **ทบทวน ปรับปรุง**



เกณฑ์บริหารจัดการน้ำ ในแหล่งน้ำ อาคารควบคุม บังคับน้ำอย่างบูรณาการในระบบลุ่มน้ำ และกลุ่มลุ่มน้ำ (ก่อนฤดูฝน - ตลอดช่วงฤดูฝน)
- 3** **เตรียมความพร้อม เครื่องจักรเครื่องมือ**



อาคารชลศาสตร์ ระบบระบายน้ำ โทรมาตร บคลากรประจำ พื้นที่เสี่ยง ให้สามารถรองรับสถานการณ์ในช่วงน้ำหลาก และฝนทิ้งช่วง (ก่อนฤดูฝน - ตลอดช่วงฤดูฝน)
- 4** **ตรวจสอบ พร้อมติดตาม ความมั่นคงปลอดภัย**



คันกันน้ำ ทำนบ พั้งกันน้ำ (ก่อนฤดูฝน - ตลอดช่วงฤดูฝน)
- 5** **เพิ่มประสิทธิภาพ**



การระบายน้ำ อย่างเป็นระบบ (ก่อนฤดูฝน - ตลอดช่วงฤดูฝน)
- 6** **จัดตั้งศูนย์บริหาร จัดการน้ำ ก่อนเกิดภัย (ตลอดช่วงฤดูฝน)**


- 7** **เร่งพัฒนา และเก็บกักน้ำ**



ในแหล่งน้ำทุกประเภท ช่วงปลายฤดูฝน (ตลอดช่วงฤดูฝน)
- 8** **สร้างการรับรู้ ความเสี่ยง และสร้างความ เข้มแข็งเครือข่าย**



ในการติดตาม เฝ้าระวัง รับมือภัยด้านน้ำ (ก่อนฤดูฝน - ตลอดช่วงฤดูฝน)
- 9** **ติดตามประเมินผล**



ปรับมาตรการให้สอดคล้อง กับสถานการณ์ภัย (ตลอดช่วงฤดูฝน)





มาตรการบริหารจัดการน้ำ ฤดูฝน ปี 2569

กรมชลประทาน

เพื่อให้ปริมาณน้ำต้นทุน
ในอ่างเก็บน้ำมีเพียงพอ
สำหรับการใช้น้ำตลอดฤดูฝน ปี 2569
และกักเก็บไว้ใช้ฤดูแล้ง ปี 2569/70



จัดสรรน้ำเพื่อการ
อุปโภค-บริโภค
และรักษาระบบนิเวศ
ให้เพียงพอตลอดทั้งปี



ส่งเสริมการปลูกพืชฤดูฝน
ให้ใช้น้ำฝนเป็นหลัก
ใช้น้ำชลประทานเสริม
กรณีฝนทิ้งช่วงเท่านั้น



บริหารจัดการน้ำทำ
ให้มีประสิทธิภาพสูงสุด
ด้วยระบบและ
อาคารชลประทาน



กักเก็บน้ำในเขื่อน
ให้เต็มศักยภาพ
ไม่ต่ำกว่าเกณฑ์กักเก็บน้ำต่ำสุด
ตามช่วงเวลา เพื่อความมั่นคง
ด้านน้ำและรักษาระบบนิเวศ

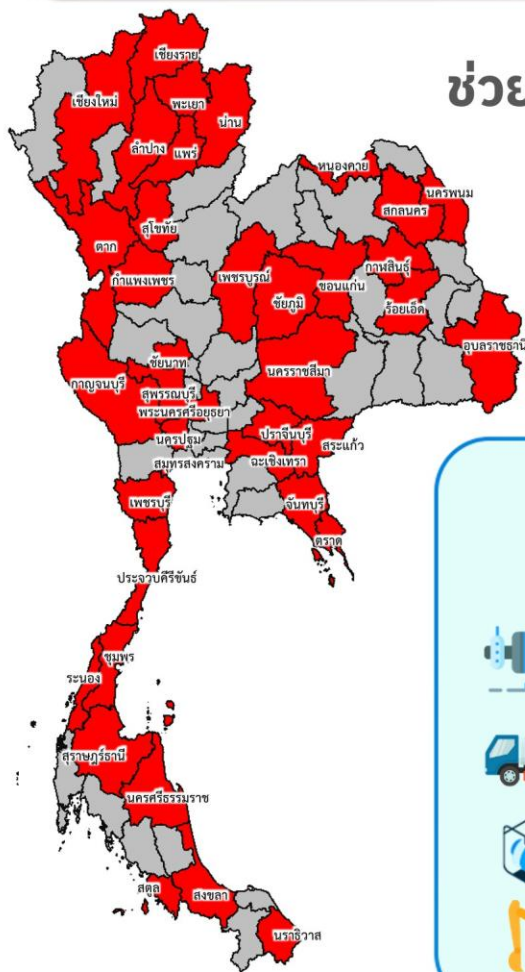


วางแผนป้องกัน
และบรรเทาอุทกภัย



การให้ความช่วยเหลือเครื่องจักร-เครื่องมือ **ฤดูแล้ง ปี 2568/69**

ประจำสัปดาห์ (20 เม.ย. 69 – 26 เม.ย. 69)



ช่วยเหลือ**ประจำสัปดาห์**รวม

39 จังหวัด

พล

รวมการช่วยเหลือทั้งหมด

333 หน่วย



เครื่องสูบน้ำ **319** เครื่อง

ปริมาณน้ำที่สูบ 34,723,260 ลิตร



รถบรรทุกน้ำ **12** คัน

ปริมาณน้ำ 729,600 ลิตร

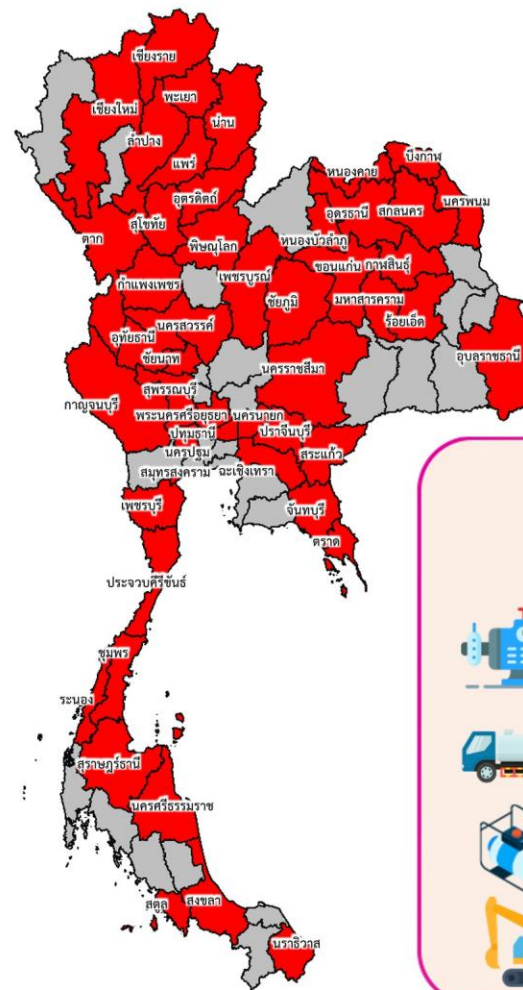


เครื่องผลักดันน้ำ - เครื่อง



เครื่องจักรอื่นๆ **2** หน่วย

สะสม (1 พ.ย. 68 – 26 เม.ย. 69)



ช่วยเหลือ**สะสม**รวม

49 จังหวัด

พล

รวมการช่วยเหลือทั้งหมด

642 หน่วย



เครื่องสูบน้ำ **612** เครื่อง

ปริมาณน้ำที่สูบ 86,168,424 ลิตร



รถบรรทุกน้ำ **21** คัน

ปริมาณน้ำ 12,472,400 ลิตร



เครื่องผลักดันน้ำ - เครื่อง



เครื่องจักรอื่นๆ **9** หน่วย



ผลการประชาสัมพันธ์สร้างการรับรู้สถานการณ์น้ำและการบริหารจัดการน้ำ

ฤดูแล้ง ปี 2568/69 กรมชลประทาน ระหว่างวันที่ 20 - 26 เมษายน 2569

1. ศูนย์เรียนรู้การเพิ่มประสิทธิภาพการผลิตสินค้าเกษตร (ศพก.)

จำนวน - ครั้ง

📢 **สะสม 58** ครั้ง

เกษตรกร

- คน

👤 **สะสม 913** คน



2. คณะกรรมการจัดการชลประทาน (JMC)

จำนวน - ครั้ง

📢 **สะสม 159** ครั้ง

เกษตรกร

- คน

👤 **สะสม 8,817** คน



3. กลุ่มผู้ใช้น้ำ

จำนวน **41** ครั้ง

📢 **สะสม 2,392** ครั้ง

เกษตรกร

618 คน

👤 **สะสม 37,487** คน



3. การประชาสัมพันธ์อื่นๆ

จำนวน **153** ครั้ง

📢 **สะสม 19,928** ครั้ง



ข้อมูลสะสม ตั้งแต่วันที่ 1 พ.ย.68

รวมการประชาสัมพันธ์



จำนวนครั้งการประชาสัมพันธ์ **194** ครั้ง **สะสม 22,537** ครั้ง



จำนวนเกษตรกรที่เข้ารับฟังการประชาสัมพันธ์ **618** คน **สะสม 47,217** คน



02 669 2560 หรือ



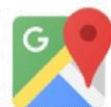
www.wmsc.rid.go.th/
www.swoc.rid.go.th/



wmsc.1460@gmail.com



SWOC RID



อาคาร 99 ปี ม.ล.ชูชาติ กำภู
กรมชลประทาน กรุงเทพมหานคร