



สถานการณ์ และการบริหารจัดการน้ำ

ฤดูฝน ปี 2569

25 พฤษภาคม 2569

ศูนย์ปฏิบัติการน้ำอัจฉริยะ (SWOC)

สำนักบริหารจัดการน้ำและอุทกวิทยา กรมชลประทาน





1

สภาพภูมิอากาศ และปริมาณฝน

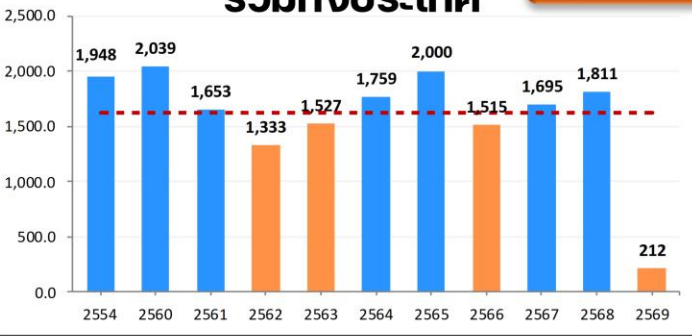


ปริมาณฝนสะสม (1 ม.ค. - 17 พ.ค. 2569)

ฝนสะสมต่ำกว่าค่าปกติ **-27%**

รวมทั้งประเทศ

ค่าเฉลี่ยทั้งปี 1,622 มม.

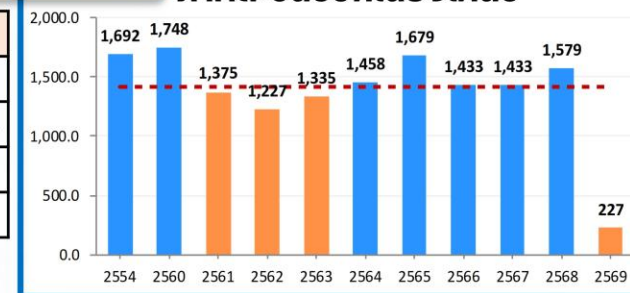


ปี	2569	2568
ฝน	212.4	333.4
ค่าเฉลี่ย	291.2	291.2
ผลต่าง	-78.8	+42.2
%	-27%	+14%

ค่าเฉลี่ยทั้งปี 1,421.1 มม.

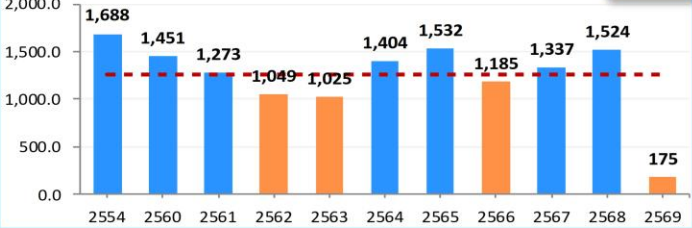
ภาคตะวันออกเฉียงเหนือ

ปี	2569	2568
ฝน	227.0	221.0
ค่าเฉลี่ย	248.4	248.4
ผลต่าง	-21.4	-27.4
%	-9%	-11%



ภาคเหนือ

ค่าเฉลี่ยทั้งปี 1,253.8 มม.

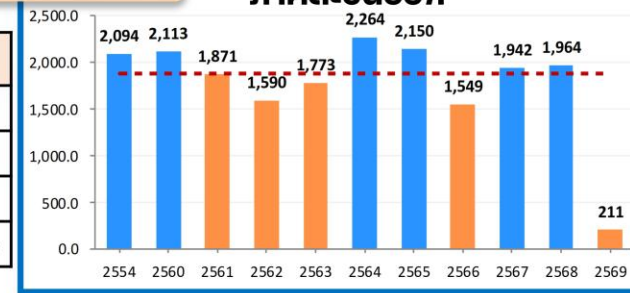


ปี	2569	2568
ฝน	175.2	240.9
ค่าเฉลี่ย	215.2	215.2
ผลต่าง	-40.0	+25.7
%	-19%	+12%

ค่าเฉลี่ยทั้งปี 1,884.5 มม.

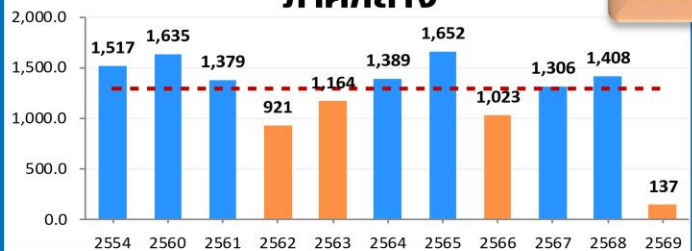
ภาคตะวันออก

ปี	2569	2568
ฝน	210.7	394.6
ค่าเฉลี่ย	323.8	323.8
ผลต่าง	-113.1	+70.8
%	-35%	+22%



ภาคกลาง

ค่าเฉลี่ยทั้งปี 1,292.3 มม.

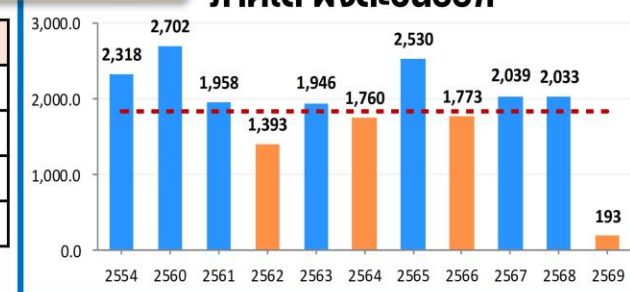


ปี	2569	2568
ฝน	136.6	268.8
ค่าเฉลี่ย	231.2	231.2
ผลต่าง	-94.6	+37.6
%	-41%	+16%

ค่าเฉลี่ยทั้งปี 1,830.3 มม.

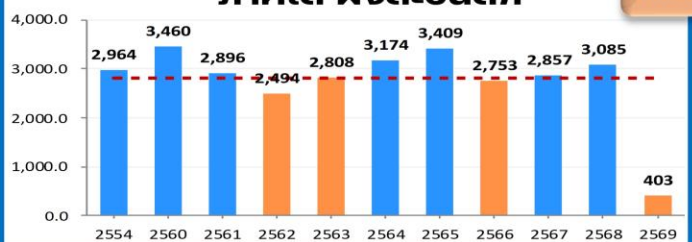
ภาคใต้ฝั่งตะวันออก

ปี	2569	2568
ฝน	193.3	474.5
ค่าเฉลี่ย	377.1	377.1
ผลต่าง	-183.8	+97.4
%	-49%	+26%

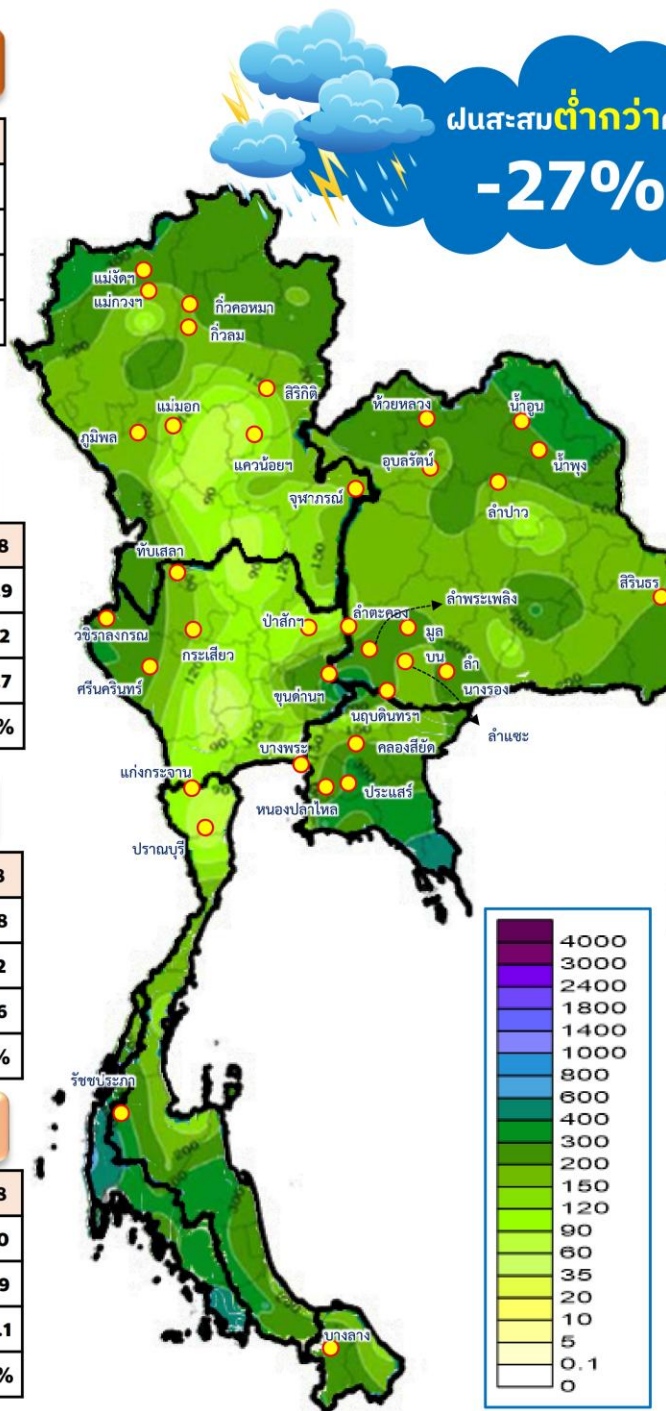


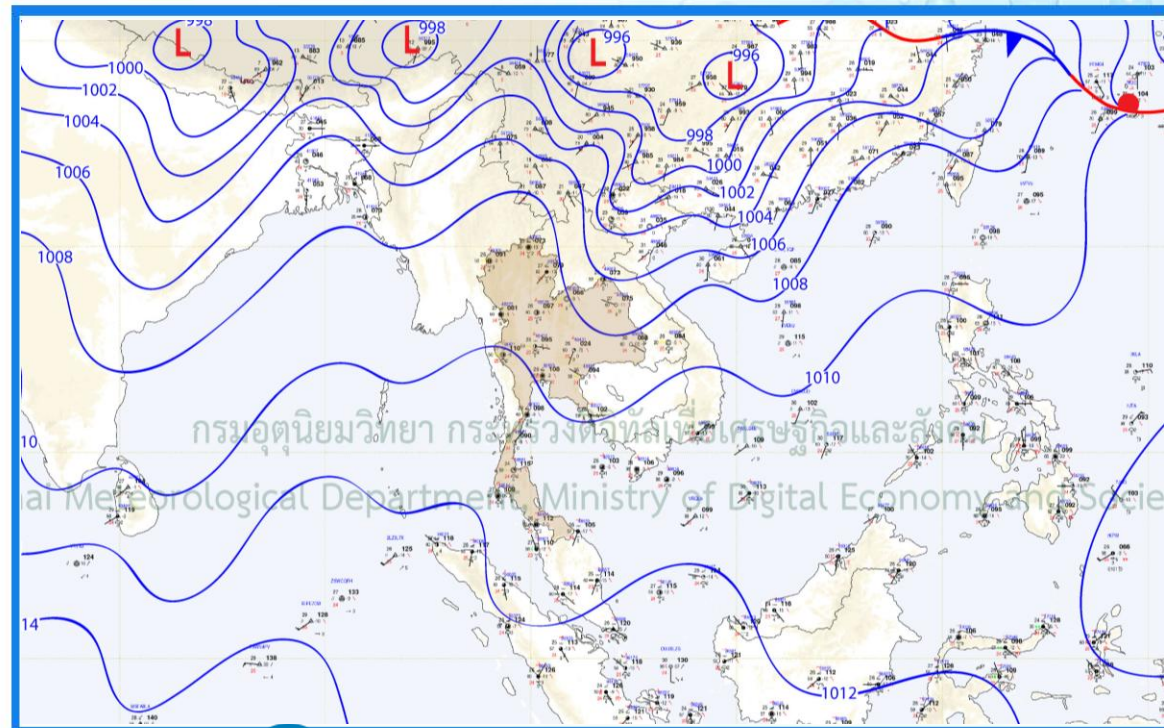
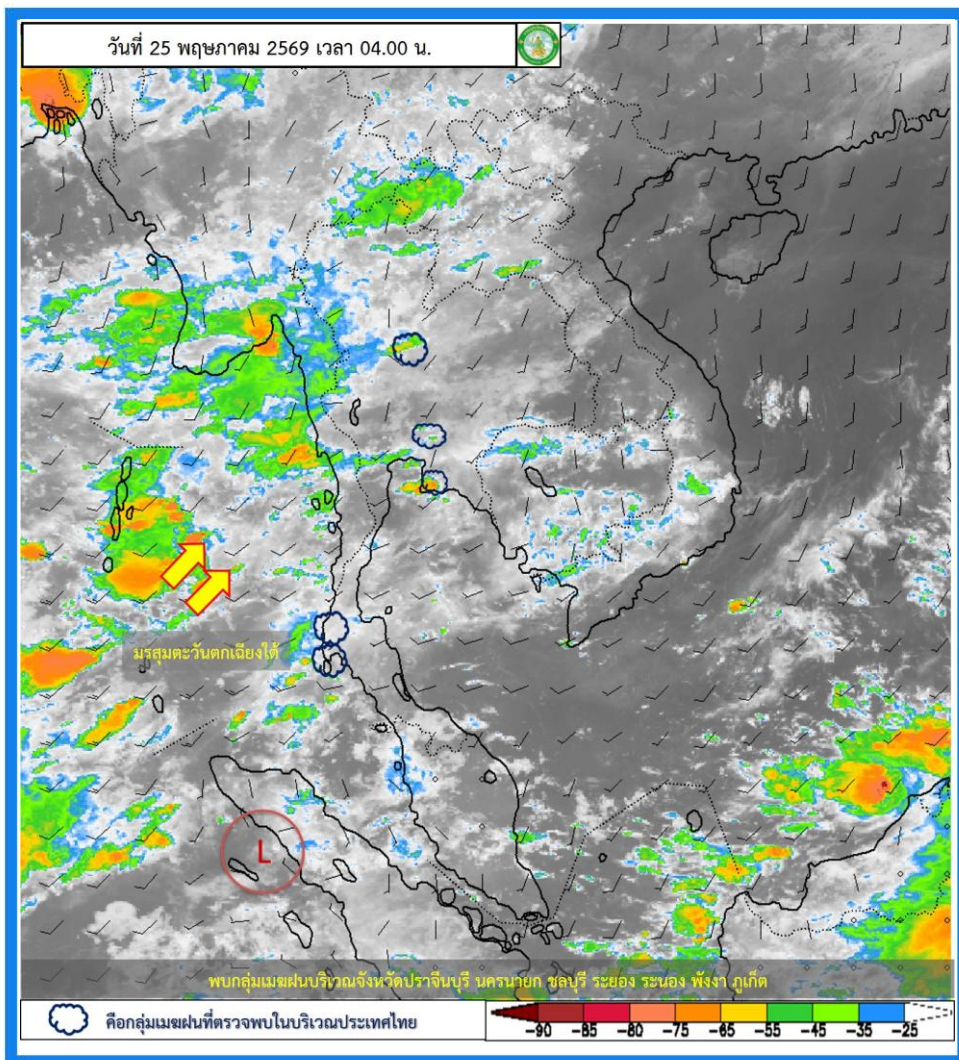
ภาคใต้ฝั่งตะวันตก

ค่าเฉลี่ยทั้งปี 2,816.9 มม.



ปี	2569	2568
ฝน	403.1	612.0
ค่าเฉลี่ย	496.9	496.9
ผลต่าง	-93.8	+115.1
%	-19%	+23%





พยากรณ์อากาศ 24 ชั่วโมงข้างหน้า



มรสุมตะวันตกเฉียงใต้กำลังปานกลางพัดปกคลุมทะเลอันดามัน ประเทศไทย และอ่าวไทย ส่งผลให้ประเทศไทยยังคงมีฝนฟ้าคะนอง และมีฝนตกหนักบางแห่งบริเวณภาคใต้ สำหรับคลื่นลมบริเวณทะเลอันดามันและอ่าวไทยมีกำลังปานกลาง โดยทะเลอันดามันตอนบนมีคลื่นสูงประมาณ 2 เมตร ส่วนทะเลอันดามันตอนล่างและอ่าวไทยตอนบนมีคลื่นสูง 1-2 เมตร

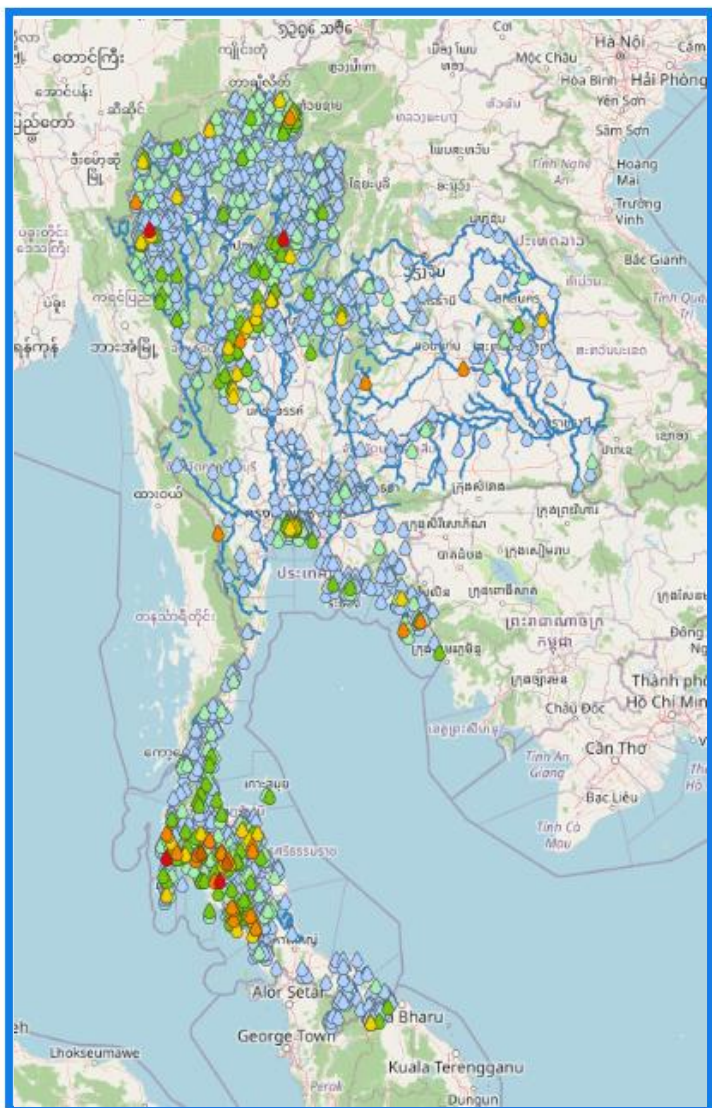




ปริมาณฝน 24 ชั่วโมงย้อนหลัง



วันที่ 24 – 25 พฤษภาคม 2569



สถานี	ตำบล อำเภอ จังหวัด	เวลา	ฝนสะสม (มม.)
บ้านปากกล้วย	ต.บ้านเวียง อ.ร้องกวาง จ.แพร่	05:00 น.	160
บ้านควนหวายแดง	ต.พุดดินนา อ.คลองท่อม จ.กระบี่	05:00 น.	104.5
บ้านหาดทรายขาว	ต.บางทอง อ.ท้ายเหมือง จ.พังงา	05:00 น.	97
หน่วยจัดการต้นน้ำแม่ลาน้อย	ต.ห้วยหอม อ.แม่ลาน้อย จ.แม่ฮ่องสอน	06:00 น.	92.6
บ้านวังตลับ	ต.ตำพรธรา อ.ตำพรธรา จ.นครศรีธรรมราช	05:00 น.	82
สถานีวัดบางเงิน	ต.ปลายพระยา อ.ปลายพระยา จ.กระบี่	05:00 น.	73
ต.ปลายพระยา	ต.ปลายพระยา อ.ปลายพระยา จ.กระบี่	06:00 น.	69
บ้านคลองจนวนจันทร์	ต.คูสิ็ด อ.ตำพรธรา จ.นครศรีธรรมราช	05:00 น.	68
บ้านควนขวาง	ต.เขาวีเศษ อ.วังวิเศษ จ.ตรัง	05:00 น.	67.5
สะพานคลองอิบีน	ต.ปลายพระยา อ.ปลายพระยา จ.กระบี่	06:00 น.	63.8

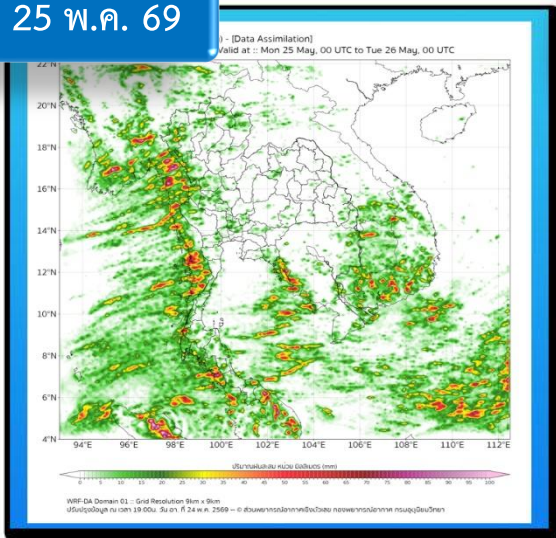
>0-10	>10-20	>20-35	>35-50	>50-70	>70-90	>90
ฝนเล็กน้อย ฝนน้อย	ฝนปานกลาง		ฝนหนัก			ฝนหนักมาก ฝนมาก



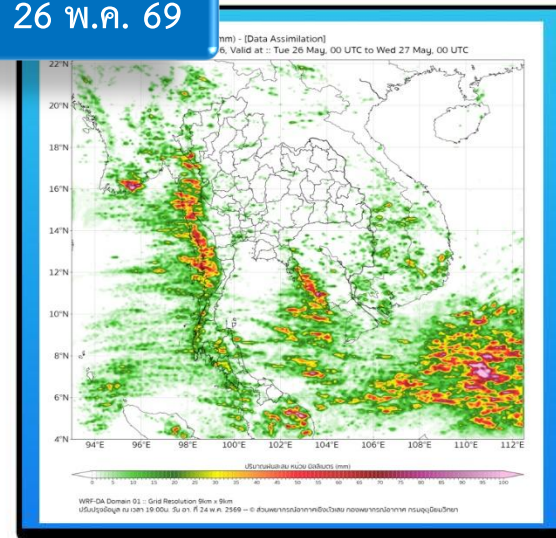


พยากรณ์ฝนสะสม จากแบบจำลอง WRF

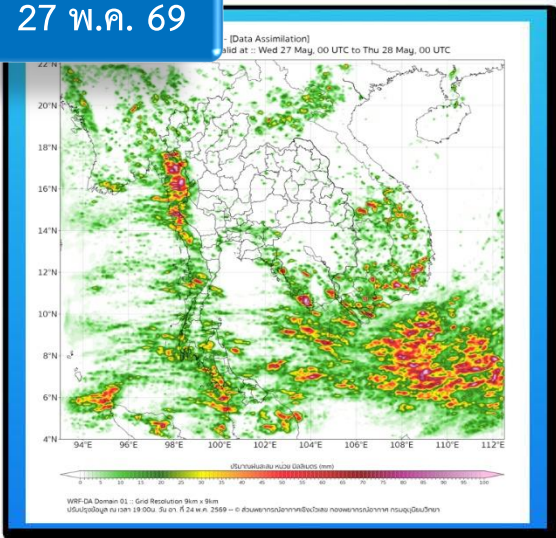
25 พ.ค. 69



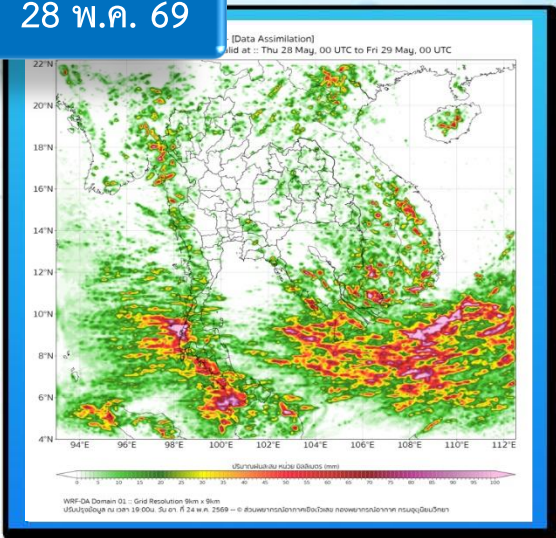
26 พ.ค. 69



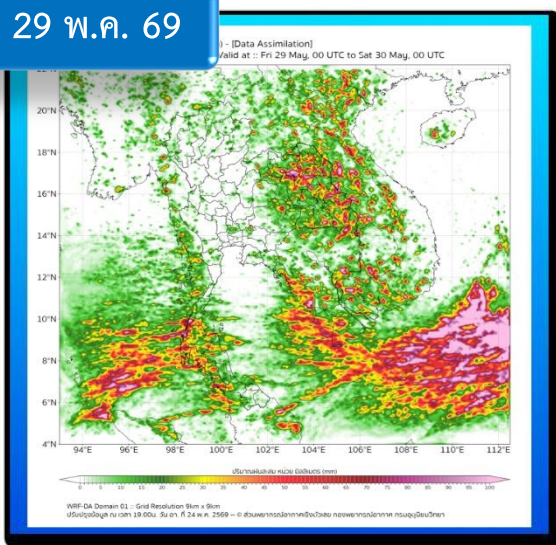
27 พ.ค. 69



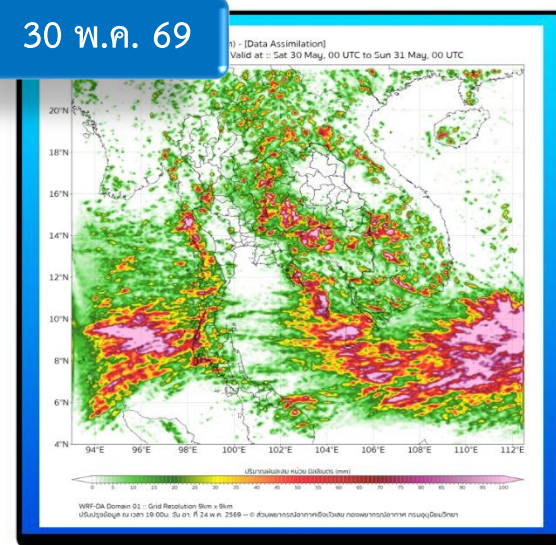
28 พ.ค. 69



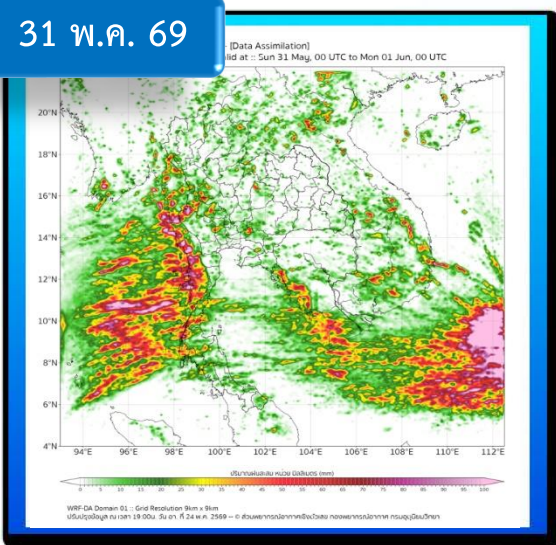
29 พ.ค. 69



30 พ.ค. 69



31 พ.ค. 69



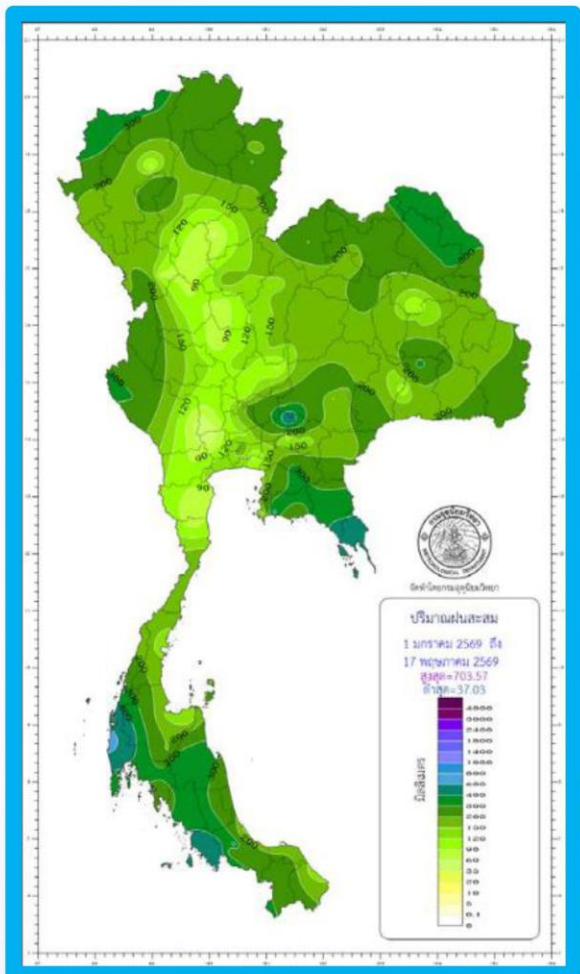
ช่วงวันที่ 25 - 27 พ.ค.69ประเทศไทยมีฝนลดลงแต่ยังคงมีฝนตกหนักบางแห่งบริเวณภาคเหนือ ภาคตะวันออกเฉียงเหนือ และภาคใต้ฝั่งตะวันตก เนื่องจากมรสุมตะวันตกเฉียงใต้กำลังปานกลางพัดปกคลุมทะเลอันดามัน ประเทศไทย และอ่าวไทย

ช่วงวันที่ 28 - 31 พ.ค.69บริเวณภาคเหนือ ภาคตะวันออกเฉียงเหนือ และภาคกลาง จะมีฝนเพิ่มขึ้นและมีฝนตกหนักบางแห่ง เนื่องจากร่องมรสุมพาดผ่านภาคเหนือ ภาคกลางตอนบน และภาคตะวันออกเฉียงเหนือ ประกอบกับมรสุมตะวันตกเฉียงใต้ที่พัดปกคลุมทะเลอันดามัน ประเทศไทย และอ่าวไทย จะมีกำลังแรงขึ้น

สำหรับภาคใต้ช่วงวันที่ 25 - 26 พ.ค.69บริเวณทะเลอันดามันและอ่าวไทยตอนบน มีคลื่นสูง 1 - 2 เมตร และช่วงวันที่ 27 - 31 พ.ค.69 คลื่นลมบริเวณทะเลอันดามันและอ่าวไทยมีกำลังแรงขึ้น โดยทะเลอันดามันตอนบนและอ่าวไทย

ปริมาณฝนสะสมปี 2569

ปริมาณฝนรวม



ปริมาณฝนปี 2569 ตั้งแต่ 1 ม.ค. - 17 พ.ค. 69

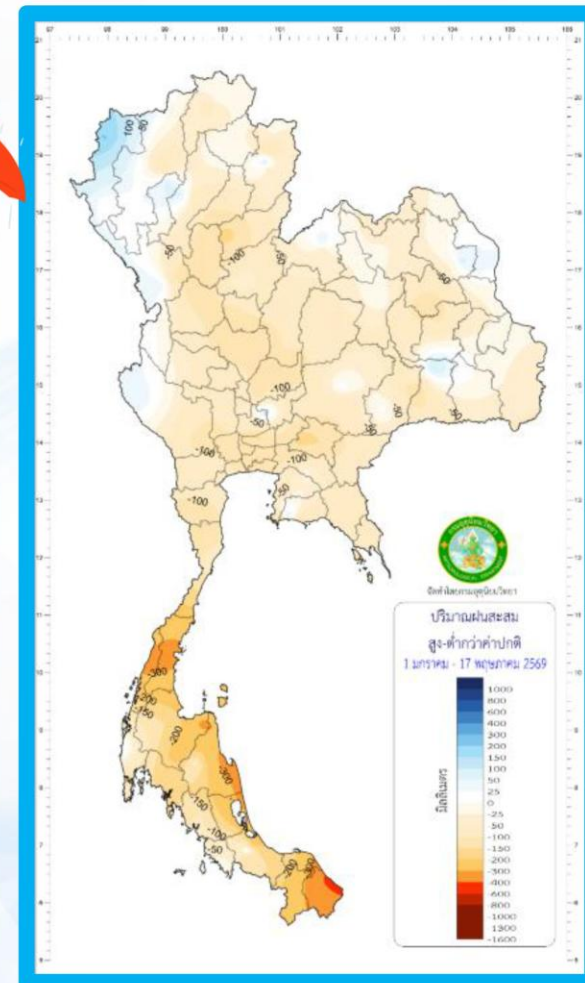
ปริมาณฝน 212.4 มม.

ต่ำกว่าค่าปกติ -78.8 มม. คิดเป็น **-27%**



ภาค	ปริมาณฝนเปรียบเทียบค่าปกติ (1 ม.ค.-ปัจจุบัน)			
	ปริมาณฝน (มม.)	ค่าปกติ (มม.)	ผลต่างจากค่าปกติ (มม.)	(ร้อยละ)
เหนือ	175.2	215.2	-40.0	-19%
ตะวันออกเฉียงเหนือ	227.0	248.4	-21.4	-9%
กลาง	136.6	231.2	-94.6	-41%
ตะวันออก	210.7	323.8	-113.1	-35%
ใต้ฝั่งตะวันออก	193.3	377.1	-183.8	-49%
ใต้ฝั่งตะวันตก	403.1	496.9	-93.8	-19%
ทั่วประเทศ	212.4	291.2	-78.8	-27%

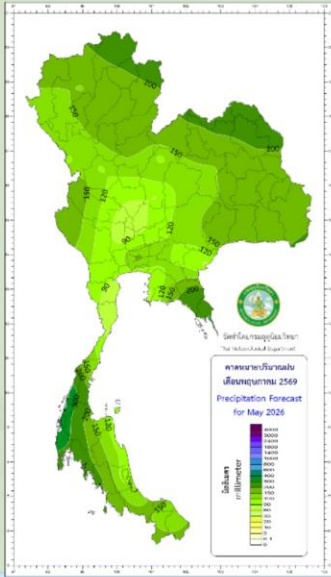
ฝนสูง - ต่ำกว่าค่าปกติ (%)



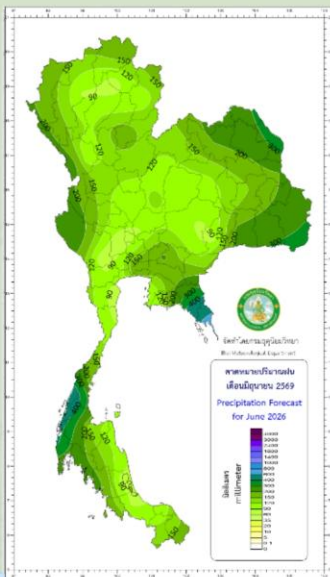


ปริมาณฝนคาดการณ์ และผลต่างจากค่าปกติเดือนพฤษภาคม - ตุลาคม 2569

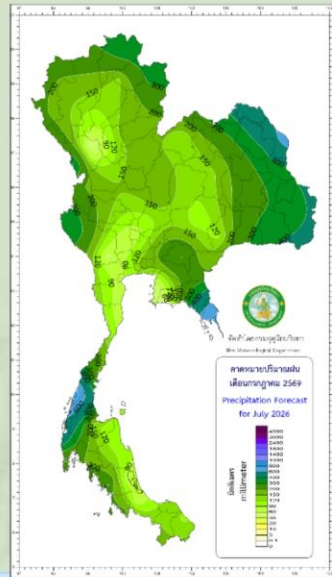
ปริมาณฝนรวม
(มม.)



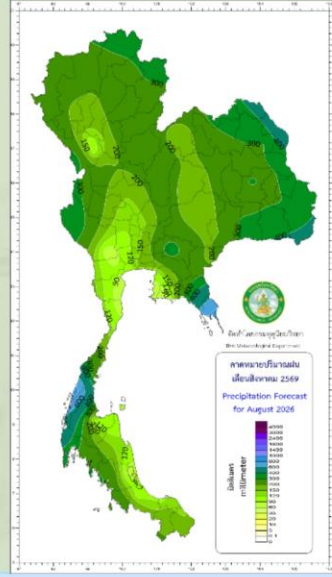
พ.ค.69



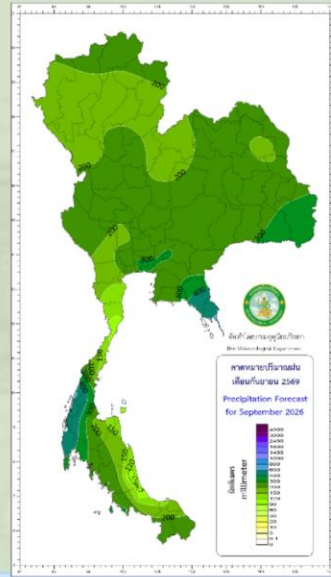
มิ.ย.69



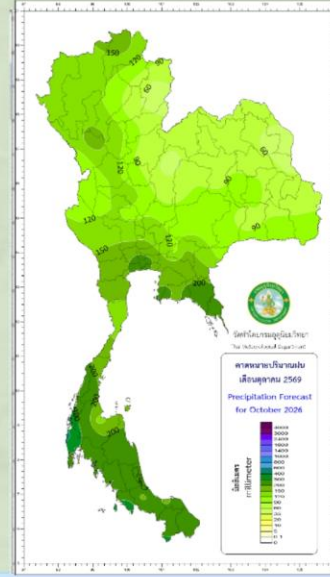
ก.ค.69



ส.ค.69



ก.ย.69



ต.ค.69

พื้นที่ส่วนใหญ่ของประเทศไทย
จะมีฝนรวมน้อยกว่าค่าปกติ

พื้นที่ส่วนใหญ่ของประเทศไทย
จะมีฝนรวมน้อยกว่าค่าปกติ

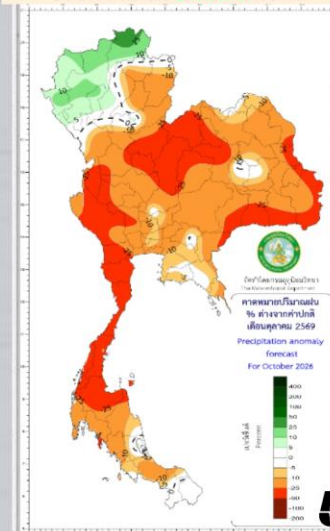
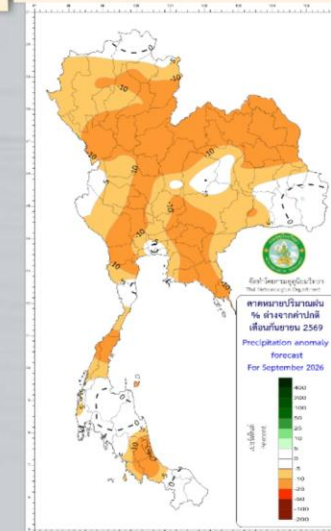
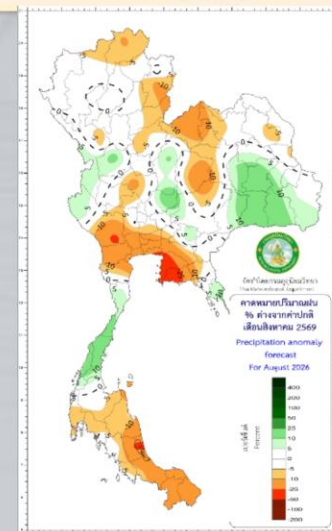
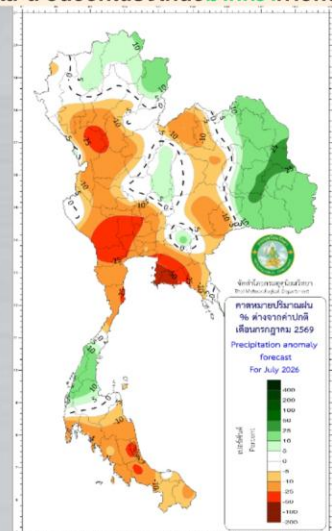
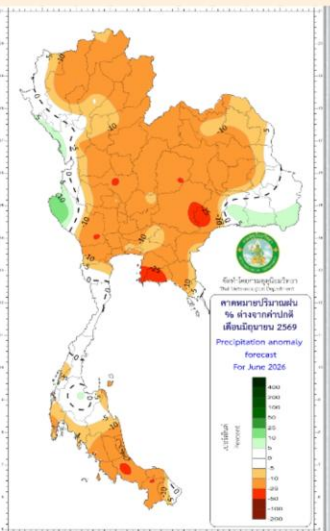
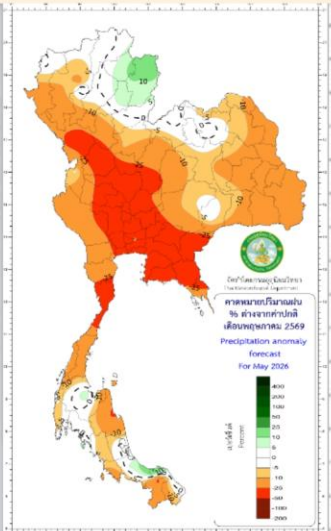
พื้นที่ส่วนใหญ่ของประเทศไทยจะมีฝนรวม
น้อยกว่าค่าปกติ เว้นตอนบนของภาคเหนือ
และตะวันออกเฉียงเหนือมากกว่าค่าปกติ

พื้นที่ส่วนใหญ่ของประเทศไทยจะมีฝนรวมใกล้เคียง
ค่าน้อยกว่าค่าปกติ เว้นภาคตะวันออกเฉียงเหนือ
และใต้ตอนบนมากกว่าค่าปกติ

พื้นที่ส่วนใหญ่ของประเทศไทย
จะมีฝนรวมน้อยกว่าค่าปกติ

พื้นที่ส่วนใหญ่ของประเทศไทยจะมี
ฝนรวมน้อยกว่าค่าปกติ เว้นตอนบน
ของภาคเหนือมากกว่าค่าปกติ

สูง-ต่ำกว่า
ค่าปกติ (%)
คาดหมายปริมาณ
ฝนเฉลี่ย





2

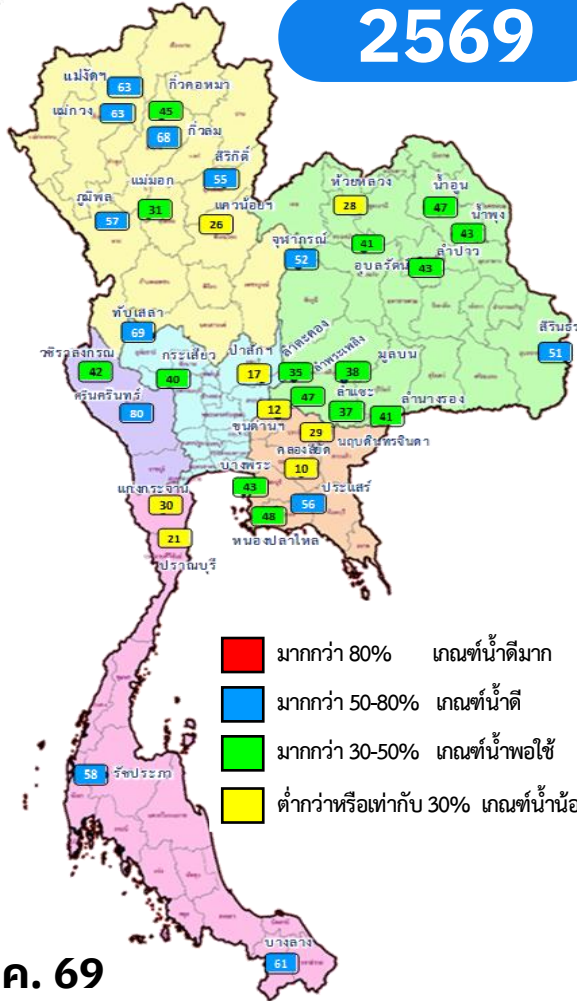
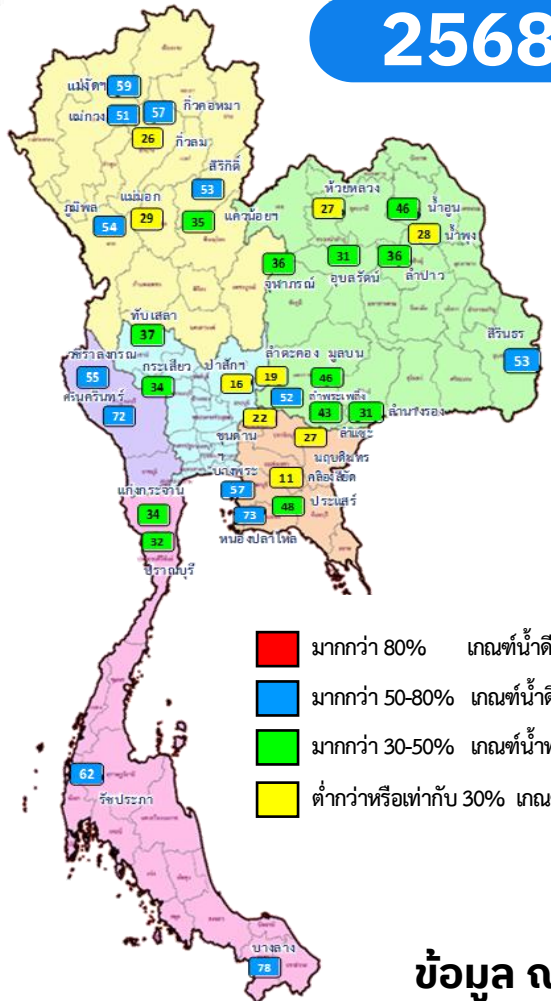
สถานการณ์น้ำในอ่างเก็บน้ำ และสถานการณ์น้ำท่า



ปริมาณน้ำเก็บกักอ่างเก็บน้ำขนาดใหญ่

2568

2569



- มากกว่า 80% เกษตรน้ำดีมาก 0 แห่ง
- มากกว่า 50-80% เกษตรน้ำดี 13 แห่ง
- มากกว่า 30-50% เกษตรน้ำพอใช้ 13 แห่ง
- ต่ำกว่าหรือเท่ากับ 30% เกษตรน้ำน้อย 9 แห่ง

- มากกว่า 80% เกษตรน้ำดีมาก 0 แห่ง
- มากกว่า 50-80% เกษตรน้ำดี 12 แห่ง
- มากกว่า 30-50% เกษตรน้ำพอใช้ 15 แห่ง
- ต่ำกว่าหรือเท่ากับ 30% เกษตรน้ำน้อย 8 แห่ง

ข้อมูล ณ วันที่ 25 พ.ค. 69

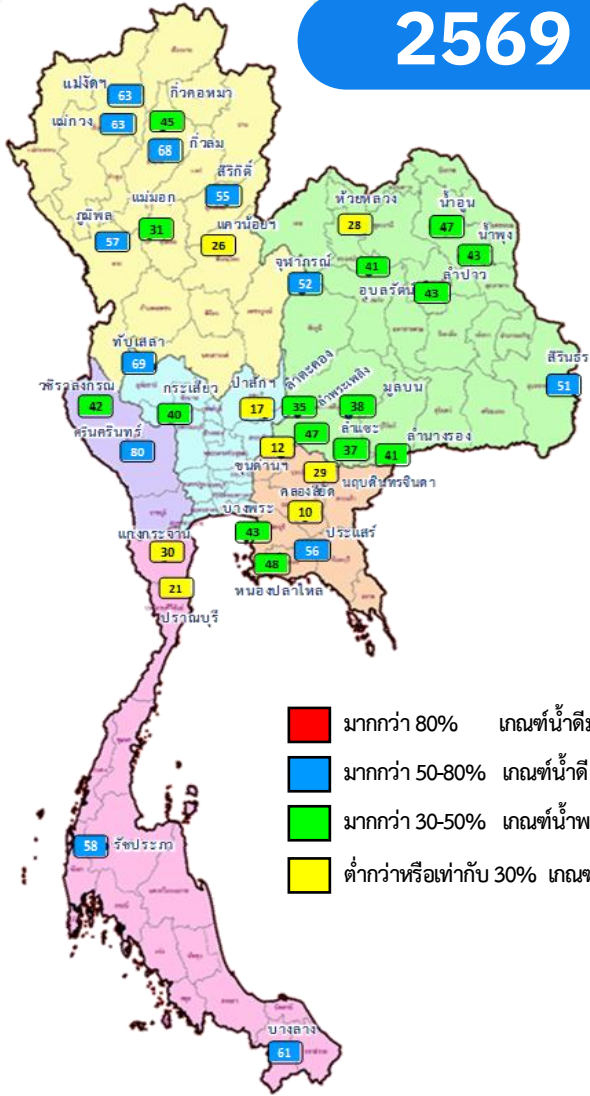
ปี พ.ศ.	ความจุ (ล้าน สบ.ม.)	น้ำเก็บกัก (ล้าน สบ.ม.)	%	น้ำใช้การ (ล้าน สบ.ม.)	%	ปริมาณน้ำเก็บกักมาก / น้อย
2569	70,926	40,632	57	17,094	36	มากกว่าปีที่แล้ว
2568	70,926	39,774	56	16,237	34	858

ภาค อ่างเก็บน้ำเขื่อน	ความจุ ที่ รนส.	ความจุ ที่ รนท.	ความจุ น้ำใช้การ	ปริมาณน้ำวันนี้ (หน่วย ล้าน สบ.ม.)				ปริมาณน้ำ ไหลลง วันนี้	ปริมาณน้ำ ระบาย วันนี้		
				ปี 2568		ปี 2569					
				เก็บกัก	%	เก็บกัก	%			ใช้การ	%
ภาคเหนือ											
ภูมิพล*	13,462	13,462	9,662	7,205	54	7,696	57	3,896	40	15.92	25.10
สิริกิติ์*	10,508	9,510	6,660	5,056	53	5,238	55	2,388	36	9.14	19.67
แม่จันทน์สมบูรณ์ชล	323	265	253	156	59	168	63	155	62	0.58	0.28
แม่จันทน์อุตรธารา	295	263	249	135	51	165	63	151	61	0.32	0.07
ก๊วยหล่ม	106	106	103	28	26	72	68	69	67	0.77	0.65
ก๊วยหล่ม	209	170	164	97	57	77	45	71	43	0.33	0.00
แควน้อยบำรุงแดน	1,080	939	896	325	35	240	26	197	22	5.25	3.89
แม่เมาะ	110	110	94	32	29	34	31	18	19	0.18	0.02
รวมภาคเหนือ	26,093	24,825	18,080	13,035	53	13,691	55	6,946	38	32.49	49.69
ภาคตะวันออกเฉียงเหนือ											
ห้วยหลวง	136	136	129	37	27	38	28	31	24	0.14	0.08
น้ำอูน	780	520	475	241	46	246	47	201	42	0.44	0.16
น้ำพุง*	200	165	156	46	28	71	43	63	40	0.18	0.62
จุฬารัตน์*	181	164	127	59	36	85	52	48	38	0.52	0.00
อุบลรัตน์*	4,640	2,431	1,849	745	31	1,000	41	418	23	8.55	5.03
ลำปาว	2,450	1,980	1,880	713	36	860	43	760	40	0.00	3.87
ลำตะคอง	445	314	292	60	19	109	35	86	29	0.28	0.09
ลำพระเพลิง	242	155	154	80	52	73	47	72	47	0.05	0.00
มูลบน	350	141	134	64	46	54	38	47	35	0.02	0.08
ลำแซะ	325	275	268	117	43	102	37	95	35	0.00	0.03
ลำนางรอง	197	121	118	38	31	50	41	46	39	0.05	0.00
สิรินธร*	1,966	1,966	1,135	1,051	53	993	51	162	14	0.00	1.05
รวมภาค ตอน.	9,702	8,368	6,716	3,250	39	3,681	44	2,029	30	10.23	11.01
ภาคกลาง											
ป่าสักชลสิทธิ์	960	960	957	156	16	168	17	165	17	0.00	1.73
ทับเสลา	190	160	143	59	37	110	69	93	65	0.00	0.00
กระเสียว	390	299	259	103	34	119	40	79	31	0.62	0.96
รวมภาคกลาง	1,540	1,419	1,359	318	22	397	28	337	25	0.62	2.69
ภาคตะวันตก											
ศรีนครินทร์*	18,770	17,745	7,480	12,762	72	14,185	80	3,920	52	5.37	19.98
วชิราลงกรณ*	11,000	8,860	5,848	4,914	55	3,761	42	749	13	5.20	9.05
รวมภาคตะวันตก	29,770	26,605	13,328	17,676	66	17,946	67	4,669	35	10.57	29.03
ภาคตะวันออก											
ขุนด่านปราการชล	225	224	219	48	22	26	12	22	10	0.03	0.33
คลองสิียด	450	420	390	46	11	43	10	13	3	0.00	0.01
บางพระ	127	117	105	67	57	50	43	38	37	0.00	0.37
หนองปลาไหล	206	164	150	119	73	79	48	65	43	0.00	0.60
ประแสร์	322	295	275	141	48	167	56	147	53	0.80	0.55
นฤบดีนทรจินดา	338	295	281	78	27	87	29	72	26	0.00	1.12
รวมภาคตะวันออก	1,662	1,515	1,420	499	33	452	30	358	25	0.83	2.99
ภาคใต้											
แก่งกระจาน	900	710	645	239	34	213	30	148	23	0.90	3.46
ปราณบุรี	490	391	373	127	32	80	21	63	17	0.00	0.51
รัชชประภา*	6,144	5,639	4,287	3,494	62	3,291	58	1,940	45	6.28	15.02
บางลาจ*	1,590	1,454	1,178	1,135	78	882	61	605	51	1.58	3.50
รวมภาคใต้	9,124	8,194	6,484	4,995	61	4,466	54	2,755	42	8.76	22.48
รวมทั้งประเทศ	77,891	70,926	47,388	39,774	56	40,632	57	17,094	36	63.49	117.88



ติดตามสถานการณ์น้ำตามเกณฑ์เก็บกักน้ำของอ่างเก็บน้ำ

2569



ข้อมูล ณ วันที่ 25 พ.ค. 69

สูงกว่า URC

3 แห่ง ได้แก่ กว๊าน
น้ำพุ ลำปาว

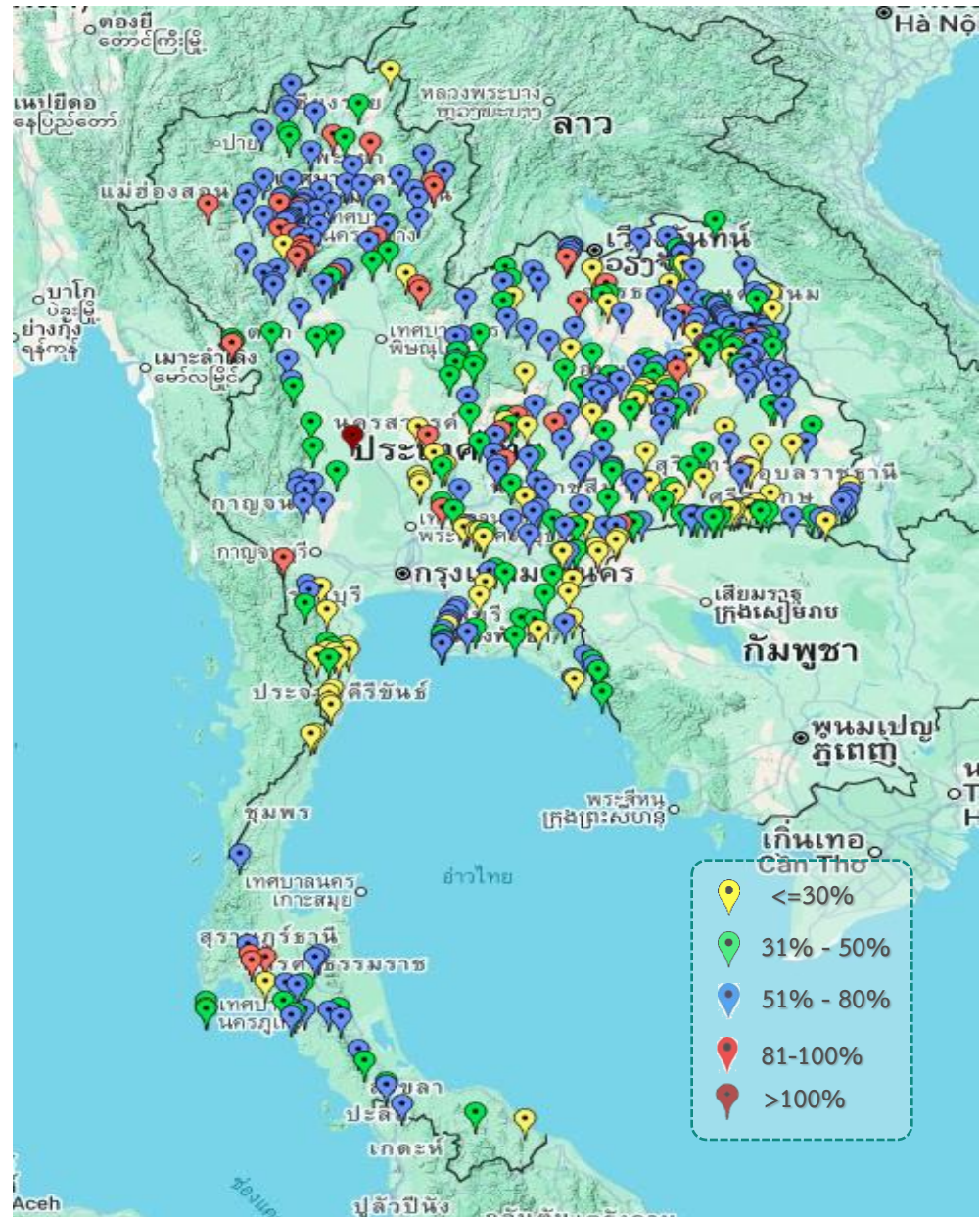
ต่ำกว่า LRC

2 แห่ง ได้แก่ วชิราลงกรณ
คลองสิียด

ลำดับ	ชื่อ อ่างเก็บน้ำเขื่อน	ความจุ ท.ม. (ล้าน ม.)	ความจุ ที่ (ล้าน ม.)	ณ วันที่		ไหลลง วันนี้ (ล้าน ม.)	ระลอก วันนี้ (ล้าน ม.)	ปริมาณน้ำเก็บกัก +สูง/-ต่ำ กว่า Upper Rule Curve (URC) (ล้าน ม.)	ปริมาณน้ำเก็บกัก +สูง/-ต่ำ กว่า Lower Rule Curve (LRC) (ล้าน ม.)
				ปี 2569	% รณ.				
1	ภูมิพล*	13,462	13,462	7,696	57	15.92	25.10	-2,072.37	1,833.32
2	สิริกิติ์*	10,508	9,510	5,238	55	9.14	19.67	-1,857.79	1,112.76
3	แม่จันทบูรณ์ชล	323	265	168	63	0.58	0.28	-14.77	131.45
4	แม่ทวนอุคมนตรี	295	263	165	63	0.32	0.07	-40.82	100.47
5	กว๊าน	106	106	72	68	0.77	0.65	2.47	37.47
6	กว๊านหามา	209	170	77	45	0.33	0.00	-43.43	48.24
7	เขื่อนน้อยบำรุงตน	1,080	939	240	26	5.25	3.89	-146.53	163.81
8	แม่มอก	110	110	34	31	0.18	0.02	-39.43	3.29
9	หัวหลวง	136	136	38	28	0.14	0.08	-16.26	17.74
10	น้ำจูน	780	520	246	47	0.44	0.16	-85.23	159.19
11	น้ำพุ*	200	165	71	43	0.18	0.62	7.00	43.28
12	จุฬารัตน์*	181	164	85	52	0.52	0.00	-34.17	12.49
13	อุบลรัตน์*	4,640	2,431	1,000	41	8.55	5.03	-303.91	330.46
14	ลำปาว	2,450	1,980	860	43	0.00	3.87	22.25	483.23
15	ลำตะคอง	445	314	109	35	0.28	0.09	-122.92	49.86
16	ลำพระเพลิง	242	155	73	47	0.05	0.00	-43.19	40.03
17	มูลาน	350	141	54	38	0.02	0.08	-53.38	26.58
18	ลำหระ	325	275	102	37	0.00	0.03	-121.66	47.38
19	ลำนางรอง	197	121	50	41	0.05	0.00	-50.56	31.79
20	สิรินธร*	1,966	1,966	993	51	0.00	1.05	-230.69	48.22
21	ป่าสักชลสิทธิ์	960	960	168	17	0.00	1.73	-102.16	122.12
22	ทับเสลา	190	160	110	69	0.00	0.00	-12.93	72.86
23	กระเทียม	390	299	119	40	0.62	0.96	-106.39	46.67
24	ศรีนครินทร์*	18,770	17,745	14,185	80	5.37	19.98	-2,026.42	1,598.48
25	วชิราลงกรณ*	11,000	8,860	3,761	42	5.20	9.05	-2,867.37	-27.72
26	ขุนด่านปราการชล	225	224	26	12	0.03	0.33	-60.37	2.58
27	คลองสิียด	450	420	43	10	0.00	0.01	-228.97	-4.21
28	บางพระ	127	117	50	43	0.00	0.37	-38.66	35.42
29	หนองปลาไหล	206	164	79	48	0.00	0.60	-52.26	43.71
30	ประแสร์	322	295	167	56	0.80	0.55	-69.35	100.15
31	นฤบดีนทรจินดา	332	295	87	29	0.00	1.12	-84.47	20.83
32	แก่งกระจาน	900	710	213	30	0.90	3.46	-257.57	50.52
33	ปราณบุรี	490	391	80	21	0.00	0.51	-207.94	2.63
34	รัชดาภิเษก*	6,144	5,639	3,291	58	6.28	15.02	-1,730.25	290.87
35	บางยาง*	1,590	1,454	882	61	1.58	3.50	-492.97	26.42
								จำนวน 3 แห่ง	จำนวน 2 แห่ง



ปริมาณน้ำในอ่างเก็บน้ำขนาดกลาง วันที่ 25 พฤษภาคม 2569



ภาค	ปริมาณน้ำอ่างเก็บน้ำขนาดกลาง จำนวน 461 แห่ง									
	จำนวนอ่าง	ความจุ	น้ำใช้การ	ปริมาณน้ำปี 2568	% รนท.	ปริมาณน้ำปี 2569	% รนท.	ใช้การปี 2569	% ใช้การ	
เหนือ	92	1,184	1,093	580	49	676	57	586	54	
ตะวันออกเฉียงเหนือ	234	2,209	2,030	907	41	1,116	51	944	46	
กลาง	28	419	389	149	36	197	47	167	43	
ตะวันตก	9	170	159	60	35	95	56	84	53	
ตะวันออก	54	1,118	1,055	392	35	457	41	394	37	
ใต้	44	727	673	447	61	314	43	260	39	
รวม	461	5,828	5,399	2,535	44	2,855	49	2,434	45	

สรุปอ่างขนาดกลางที่มีปริมาตรในช่วง ≤30%, >30 - 50% ,>50-80%, >80-100% และ >100%					
ภาค	≤30%	>30-50%	>50-80%	>80-100%	>100%
เหนือ	4	16	53	19	0
ดอน.	41	61	118	14	0
ตะวันออก	19	17	18	0	0
กลาง	6	13	7	1	1
ตะวันตก	1	1	6	1	0
ใต้	16	12	13	3	0
รวม	87	120	215	38	1

รวมทั้งหมด 461 แห่ง

เพิ่มจำนวนอ่างเก็บน้ำเป็น 461 แห่ง และเพิ่มความจุใหม่ ตั้งแต่วันที่ 1 พ.ค.69



ปริมาณน้ำในอ่างเก็บน้ำขนาดกลาง วันที่ 25 พฤษภาคม 2569

ภาค	ขนาดใหญ่				ขนาดกลาง				รวมอ่างขนาดใหญ่และกลาง						รับน้ำได้อีก		เปรียบเทียบกับปี 68 กับ 69	
	จำนวน	ความจุ	ปี 2569	% ความจุ อ่างฯ	จำนวน	ความจุ	ปี 2569	% ความจุ อ่างฯ	จำนวน	ความจุ	ปี 2568		ปี 2569		ปริมาตร	%	ปริมาตร	%
											ปริมาตร	%	ปริมาตร	%				
เหนือ	8	24,825	13,691	55	92	1,184	676	57	100	26,009	13,614	52	14,366	55	11,642	45	752	3
ตอน.	12	8,368	3,681	44	234	2,209	1,116	51	246	10,577	4,157	39	4,797	45	5,780	55	640	6.1
กลาง	3	1,419	397	28	28	419	197	47	31	1,838	467	25	594	32	1,245	68	127	6.9
ตะวันตก	2	26,605	17,946	67	9	170	95	56	11	26,775	17,736	66	18,041	67	8,734	33	305	1
ตะวันออก	6	1,515	452	30	54	1,118	457	41	60	2,633	892	34	909	35	1,724	65	17	0.6
ใต้	4	8,194	4,466	54	44	727	314	43	48	8,922	5,442	61	4,780	54	4,142	46	-662	-7
รวม	35	70,926	40,632	57	461	5,828	2,855	49	496	76,754	42,309	55	43,487	57	33,267	43	1,178	2
ปริมาณน้ำใช้การ		47,389	17,094	36		5,399	2,434	45		52,788	18,344	35	19,528	37				

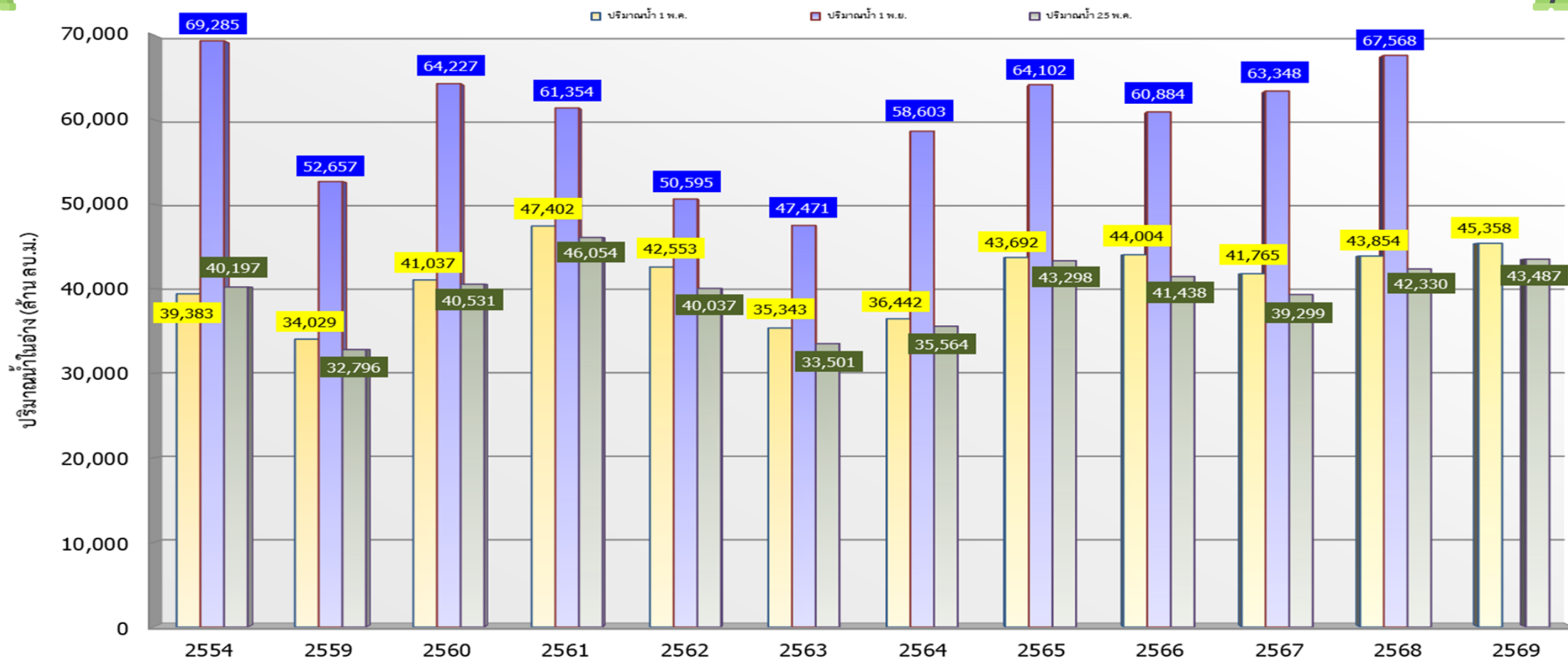
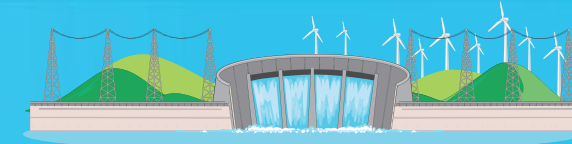


สามารถรับน้ำได้อีก **33,197** ล้าน ลบ.ม. (43%)

%น้ำใช้การ=(ปริมาตรน้ำใช้การ/ความจุน้ำใช้การ)*100



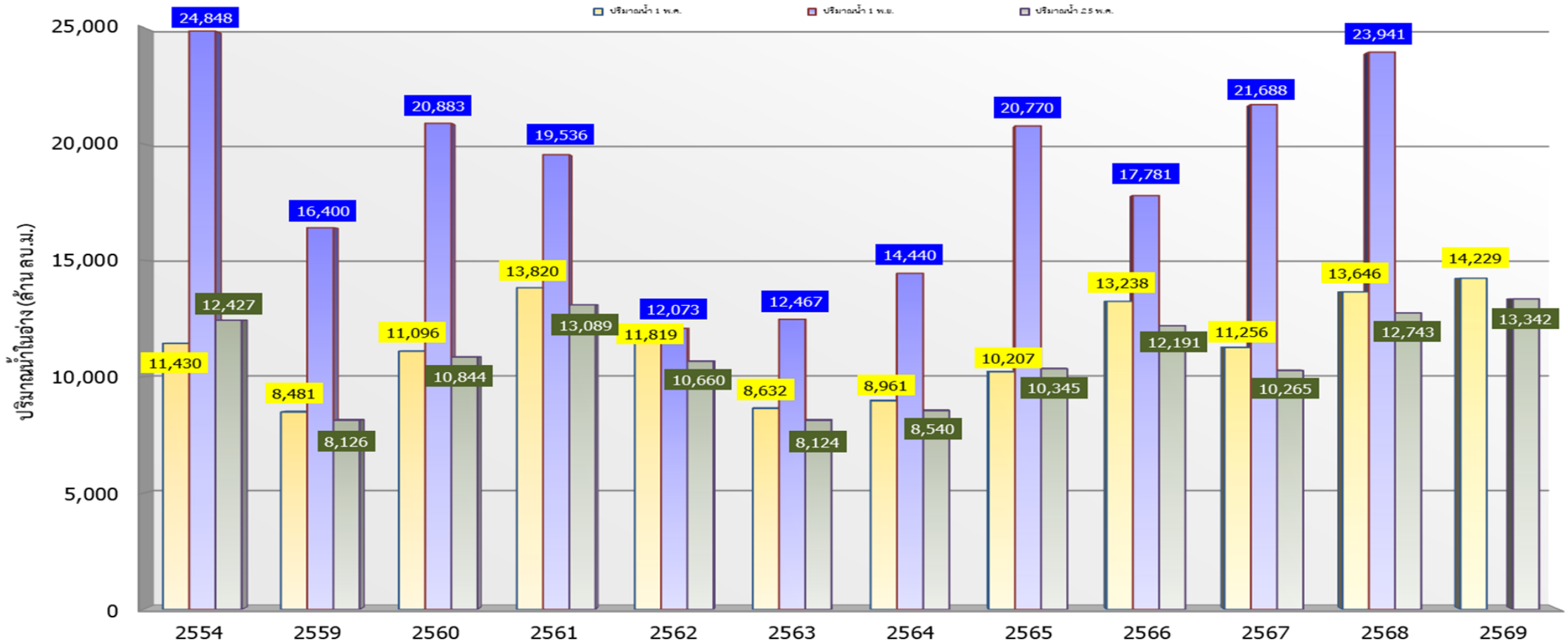
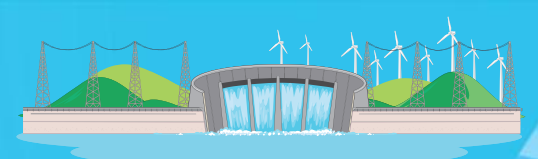
กราฟเปรียบเทียบปริมาณน้ำเก็บกักในอ่างเก็บน้ำ ขนาดใหญ่และขนาดกลาง ตั้งแต่ปี 2554 ถึง ปี 2568



	2554	2559	2560	2561	2562	2563	2564	2565	2566	2567	2568	2569
■ ปริมาณน้ำ 1 พ.ค.	39,383	34,029	41,037	47,402	42,553	35,343	36,442	43,692	44,004	41,765	43,854	45,358
■ ปริมาณน้ำ 1 พ.ย.	69,285	52,657	64,227	61,354	50,595	47,471	58,603	64,102	60,884	63,348	67,568	
■ ปริมาณน้ำ 25 พ.ค.	40,197	32,796	40,531	46,054	40,037	33,501	35,564	43,298	41,438	39,299	42,330	43,487



กราฟเปรียบเทียบปริมาณน้ำเก็บกักในลุ่มน้ำเจ้าพระยา (ภูมิพล สิริกิติ์ แควน้อยฯ ป่าสักฯ) ตั้งแต่ปี 2554 ถึง ปี 2568



	2554	2559	2560	2561	2562	2563	2564	2565	2566	2567	2568	2569
ปริมาณน้ำ 1 พ.ค.	11,430	8,481	11,096	13,820	11,819	8,632	8,961	10,207	13,238	11,256	13,646	14,229
ปริมาณน้ำ 1 พ.ย.	24,848	16,400	20,883	19,536	12,073	12,467	14,440	20,770	17,781	21,688	23,941	
ปริมาณน้ำ 25 พ.ค.	12,427	8,126	10,844	13,089	10,660	8,124	8,540	10,345	12,191	10,265	12,743	13,342



ปริมาณน้ำในอ่างเก็บน้ำขนาดใหญ่และขนาดกลาง 496 แห่ง

วันที่ 25 พ.ค.69

ภาคเหนือ (100 แห่ง)

ปี	2569	2568
ความจุ	26,009	25,970
น้ำเก็บกัก	14,366 (55%)	13,615 (52%)
น้ำใช้การ	7,531 (39%)	6,779 (35%)

ภาคตะวันออกเฉียงเหนือ (246 แห่ง)

ปี	2569	2568
ความจุ	10,577	10,490
น้ำเก็บกัก	4,797 (45%)	4,157 (40%)
น้ำใช้การ	2,973 (34%)	2,323 (27%)

ภาคตะวันตก (11 แห่ง)

ปี	2569	2568
ความจุ	26,775	26,769
น้ำเก็บกัก	18,041 (67%)	17,736 (66%)
น้ำใช้การ	4,753 (35%)	4,448 (33%)

ภาคกลาง (31 แห่ง)

ปี	2569	2568
ความจุ	1,838	1,838
น้ำเก็บกัก	594 (32%)	467 (25%)
น้ำใช้การ	503 (29%)	376 (21%)

ภาคใต้ (48 แห่ง)

ปี	2569	2568
ความจุ	8,922	8,916
น้ำเก็บกัก	4,780 (54%)	5,442 (61%)
น้ำใช้การ	3,016 (42%)	3,678 (51%)

ทั่วประเทศ (496 แห่ง)

ปี	2569	2568
ความจุ	76,754	76,506
น้ำเก็บกัก	43,487 (57%)	42,309 (55%)
น้ำใช้การ	19,528 (37%)	18,339 (35%)

ภาคตะวันออก (60 แห่ง)

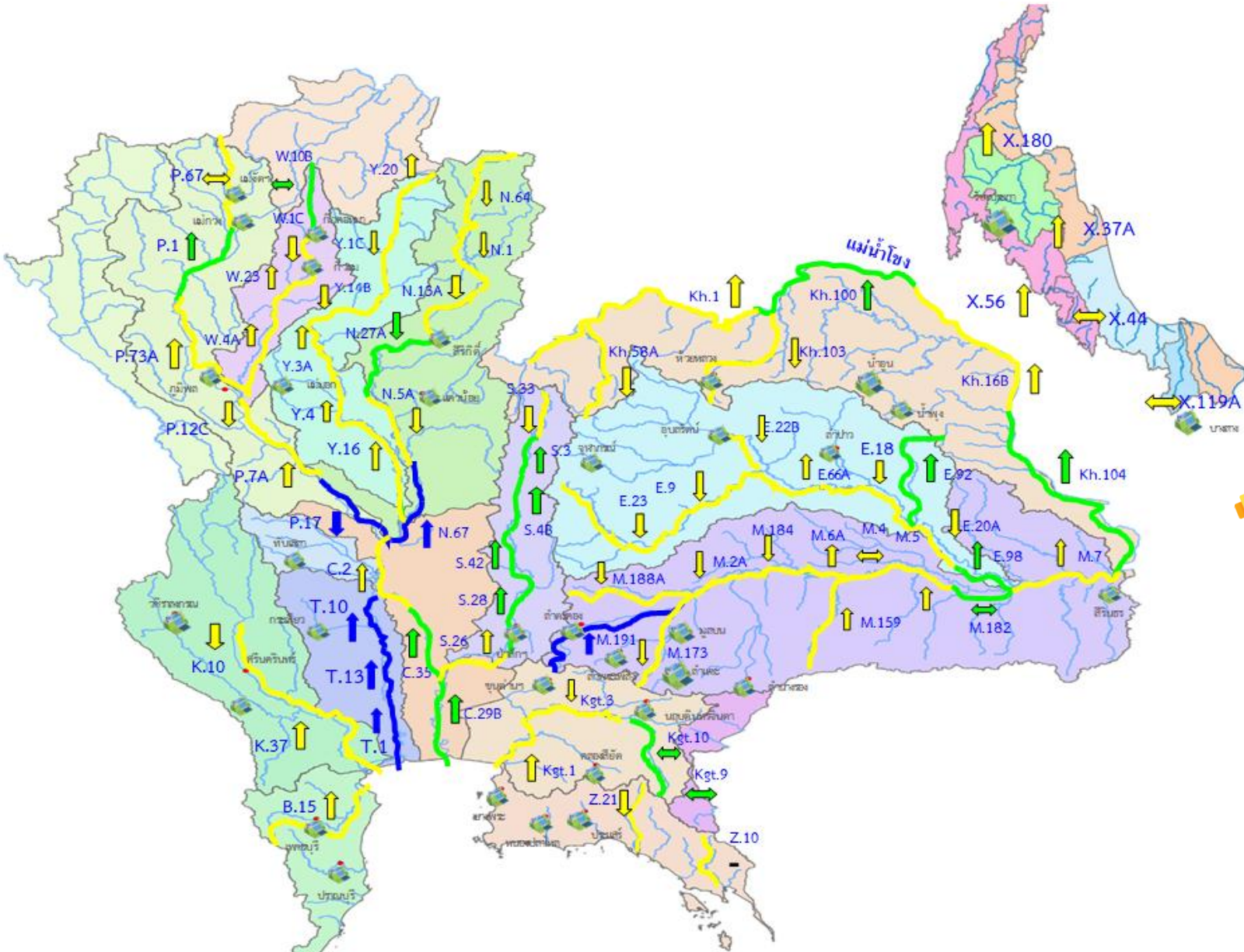
ปี	2569	2568
ความจุ	2,633	2,524
น้ำเก็บกัก	909 (35%)	892 (35%)
น้ำใช้การ	752 (30%)	735 (31%)

หน่วย ล้าน ลบ.ม.

ปี 2569 มากกว่าปี 2568 จำนวน 1,178 ล้าน ลบ.ม.



แนวโน้มสถานการณ์น้ำท่าในลำน้ำสายหลัก วันที่ 25 พฤษภาคม 2569



แนวโน้ม



- ↑ แนวโน้มเพิ่มขึ้น
- ↓ แนวโน้มลดลง
- ↔ แนวโน้มทรงตัว

เกณฑ์สภาพน้ำท่า

- น้ำมาก : สูงกว่า 81% ของความจุลำนํ้า
- น้ำดี : สูงกว่า 50.1 - 80 % ของความจุลำนํ้า
- น้ำปกติ : สูงกว่า 30.1%-50% ของความจุลำนํ้า
- นํ้าน้อย : ต่ำกว่า 30% ของความจุลำนํ้า

จำนวน
5 สถานี
6 สถานี
15 สถานี
57 สถานี

จำนวนสถานีวัดน้ำท่าที่ใช้ติดตาม 83 สถานี



3

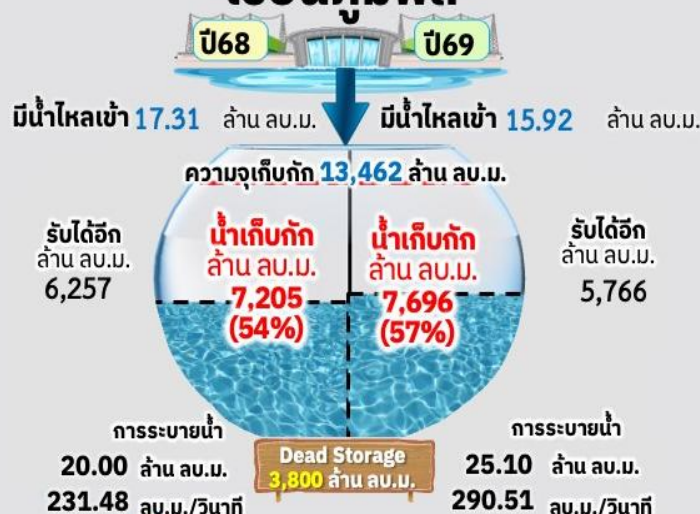
สถานการณ์น้ำ ลุ่มน้ำเจ้าพระยา

ปริมาณน้ำ 4 เขื่อนหลักกลุ่มแม่น้ำเจ้าพระยา

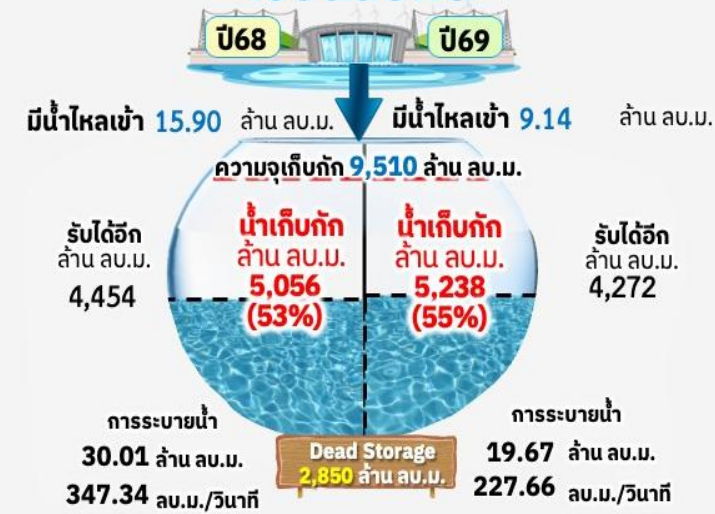
ณ วันที่ 25 พ.ค. 69



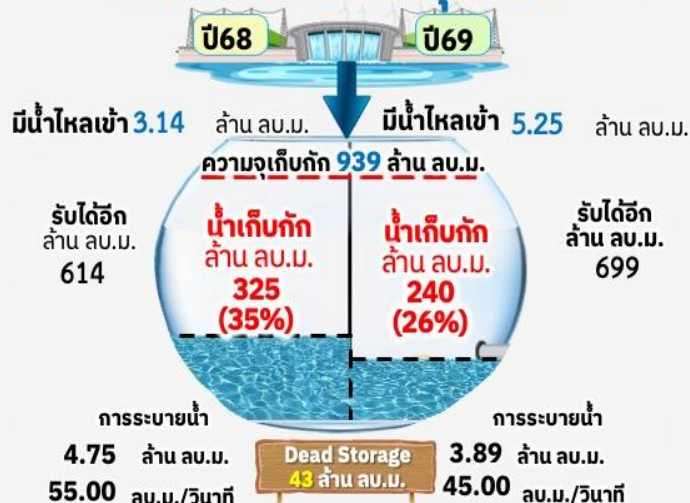
เขื่อนภูมิพล



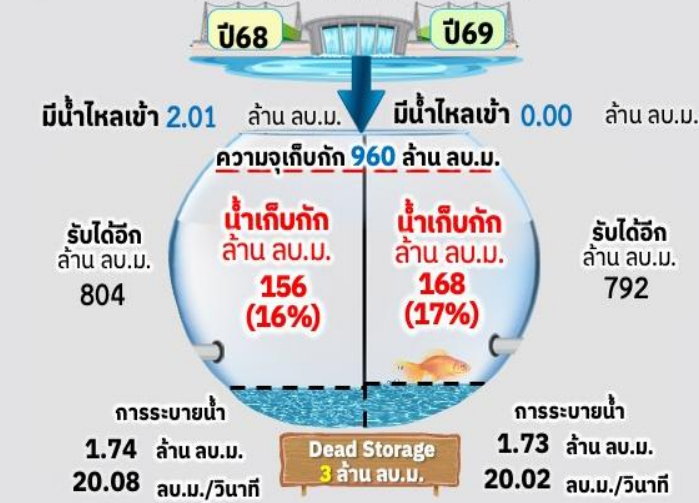
เขื่อนสิริกิติ์



เขื่อนแควน้อยบำรุงแดน



เขื่อนป่าสักชลสิทธิ์



รวม 4 เขื่อน

25 พ.ค. 68	ปริมาณน้ำเก็บกัก (ล้าน ลบ.ม.)	25 พ.ค. 69	ปริมาณน้ำเก็บกัก (ล้าน ลบ.ม.)
12,743 (51%)		13,342 (54%)	
6,047 (33%)	น้ำใช้การ (ล้าน ลบ.ม.)	6,646 (37%)	
12,128	รับน้ำได้อีก (ล้าน ลบ.ม.)	11,529	

ไหลลงรวมวันนี้ 30.31 ล้าน ลบ.ม. ระบายรวมวันนี้ 50.39 ล้าน ลบ.ม.



4

แผนและผลการจัดสรรน้ำ ฤดูฝนปี 2569



แผนการจัดสรรน้ำและการเพาะปลูกพืช ฤดูฝน ปี 2569

ภาพรวมทั้งประเทศ



ปริมาณน้ำต้นทุนฤดู (1 พ.ค. 69)
45,357 ล้าน ลบ.ม.
ใช้การ **21,398** ล้าน ลบ.ม.
อ่างเก็บน้ำขนาดใหญ่และขนาดกลาง



แผนจัดสรรน้ำชลประทาน
14,956 ล้าน ลบ.ม.
(ไม่รวมการพร่องน้ำช่วงฤดูฝน)
ความต้องการใช้น้ำ **32,237** ล้าน ลบ.ม.



คาดการณ์พื้นที่เพาะปลูกข้าวในปี
16.97 ล้านไร่
ส่งเสริมให้ใช้น้ำฝนเป็นหลัก
ใช้น้ำชลประทานเสริมกรณีฝนทิ้งช่วง



แนะนำให้เกษตรกรเริ่มเพาะปลูกเมื่อกรมอุตุนิยมวิทยาประกาศเข้าสู่ฤดูฝนและมีปริมาณฝนเพียงพอ

อุปโภค - บริโภค **10%**
1,435 ล้าน ลบ.ม.



41% รักษาระบบนิเวศและอื่น ๆ
6,221 ล้าน ลบ.ม.

เกษตรกรรม **47%**
7,045 ล้าน ลบ.ม.



2% ภาคอุตสาหกรรม
255 ล้าน ลบ.ม.

4 เขื่อนหลัก ลุ่มน้ำเจ้าพระยา

(เขื่อนภูมิพล, สิริกิติ์, ป่าสักชลสิทธิ์, แควน้อยบำรุงแดน)



ปริมาณน้ำต้นทุน
14,228 ล้าน ลบ.ม.
ใช้การ **7,533** ล้าน ลบ.ม.



แผนจัดสรรน้ำ
4,500 ล้าน ลบ.ม.

ความต้องการใช้น้ำ **10,653** ล้าน ลบ.ม.



คาดการณ์ในปี
8.08 ล้านไร่

อุปโภค - บริโภค: 570 (13%)

ระบบนิเวศและอื่น ๆ: 1,266 (28%)

เกษตรกรรม: 2,664 (59%)

อุตสาหกรรม: -

2 เขื่อนหลัก ลุ่มน้ำแม่กลอง

(เขื่อนศรีนครินทร์, วชิราลงกรณ์)



ปริมาณน้ำต้นทุน
18,517 ล้าน ลบ.ม.
ใช้การ **5,240** ล้าน ลบ.ม.



แผนจัดสรรน้ำ
4,000 ล้าน ลบ.ม.

ความต้องการใช้น้ำ **3,999** ล้าน ลบ.ม.



คาดการณ์ในปี
0.89 ล้านไร่

อุปโภค - บริโภค: 490 (12%)

ระบบนิเวศและอื่น ๆ: 1,340 (34%)

เกษตรกรรม: 2,170 (54%)

อุตสาหกรรม: -



การบริหารจัดการน้ำ ฤดูฝน ปี 2569

ภาพรวมทั้งประเทศ

ต้นฤดูฝน



ปริมาณน้ำ 1 พ.ค. 69
(อ่างเก็บน้ำขนาดใหญ่ ขนาดกลาง)

45,357 ล้าน ลบ.ม.

ใช้การ 21,398 ล้าน ลบ.ม.



วางแผน

ความต้องการใช้น้ำ
ฤดูฝน ปี 2569

32,237 ล้าน ลบ.ม.

แผนจัดสรรน้ำฤดูฝน
ปี 2569

14,956 ล้าน ลบ.ม.

แผนแยกกิจกรรม



อุปโภค - บริโภค

1,435 ล้าน ลบ.ม. (10%)



รักษาระบบนิเวศและอื่นๆ

6,221 ล้าน ลบ.ม. (41%)



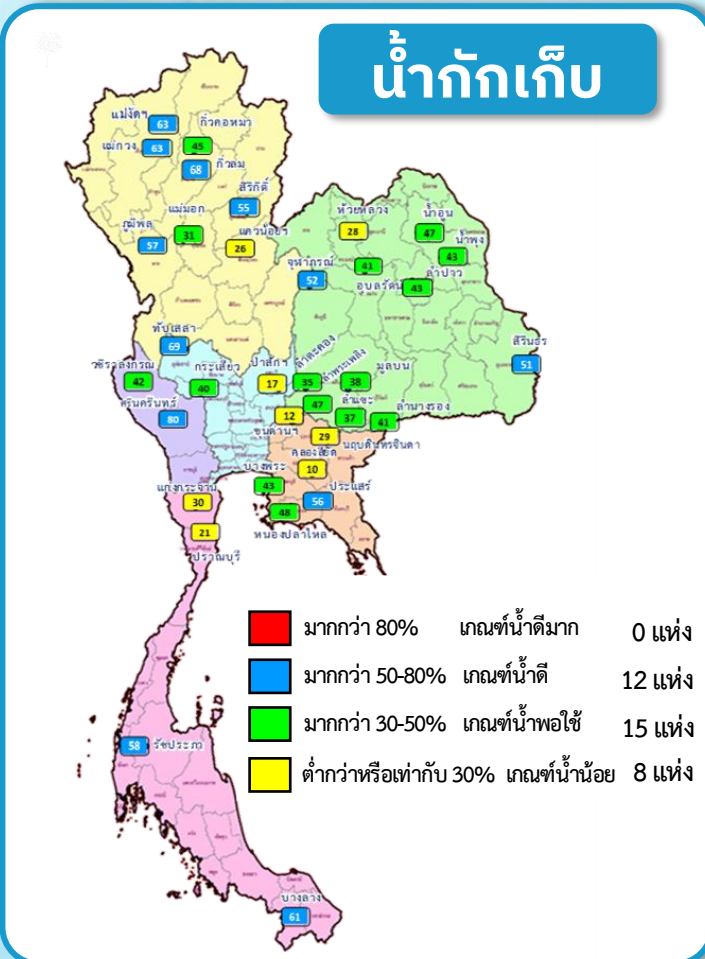
เกษตรกรรม

7,045 ล้าน ลบ.ม. (47%)



อุตสาหกรรม

255 ล้าน ลบ.ม. (2%)



การเพาะปลูกข้าวนปี 2569 (20 พ.ค. 69)

แผนนาปี	เพาะปลูกแล้ว	เก็บเกี่ยว
16.97 ล้านไร่	2.51 ล้านไร่ (15%)	- ล้านไร่ (-%)

ข้อมูล ณ วันที่ 25 พ.ค. 69

ปัจจุบัน



ปริมาณน้ำเก็บกัก

43,487 ล้าน ลบ.ม. (57%)

ปริมาณน้ำใช้การ

19,528 ล้าน ลบ.ม. (37%)

(อ่างเก็บน้ำขนาดใหญ่ ขนาดกลาง)

จัดสรรน้ำไปแล้ว

จัดสรรน้ำไปแล้ว (1 พ.ค. 69 - 25 พ.ค. 69)

3,418 ล้าน ลบ.ม. (23% จากแผนฯ)

คงเหลือปริมาณน้ำที่ต้องจัดสรรอีก

11,538 ล้าน ลบ.ม. (77% จากแผนฯ)

คาดการณ์น้ำเก็บกัก 1 พ.ย. 69

56,440 ล้าน ลบ.ม. (74%)

ปริมาณน้ำเก็บกัก 1 พ.ย. 68

62,924 ล้าน ลบ.ม. (76%)

น้อยกว่าปี 2568 จำนวน 6,484 ล้าน ลบ.ม.



การบริหารจัดการน้ำ ฤดูฝน ปี 2569

ลุ่มเจ้าพระยา

ต้นฤดูฝน



ปริมาณน้ำต้นฤดู 1 พ.ค. 69
(4 เขื่อนหลักลุ่มน้ำเจ้าพระยา)

14,228 ล้าน ลบ.ม.

ใช้การ 7,533 ล้าน ลบ.ม.



วางแผน

ความต้องการใช้น้ำ
ฤดูฝน ปี 2569 **10,653** ล้าน ลบ.ม.

แผนจัดสรรน้ำฤดูฝน
ปี 2569 **4,500** ล้าน ลบ.ม.

แผนแยกกิจกรรม



อุปโภค - บริโภค

570 ล้าน ลบ.ม. (13%)



รักษาระบบนิเวศและอื่นๆ

1,266 ล้าน ลบ.ม. (28%)



เกษตรกรรม

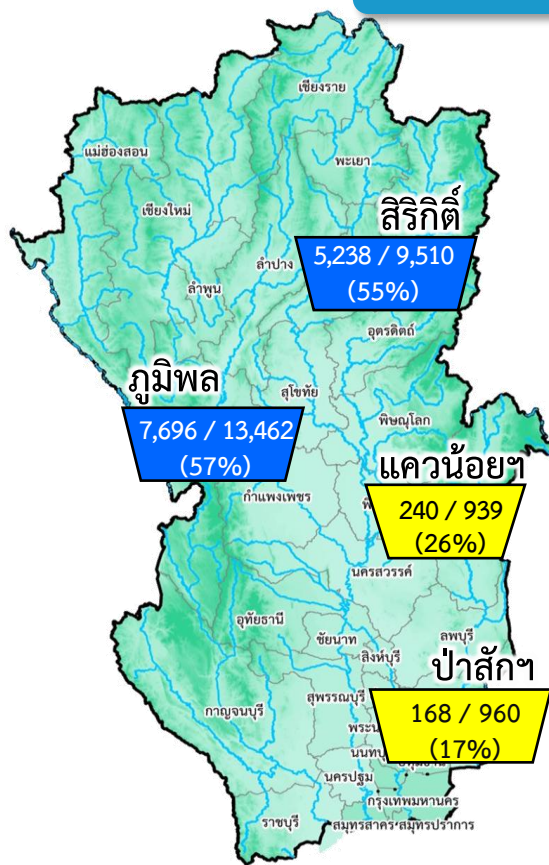
2,664 ล้าน ลบ.ม. (59%)



อุตสาหกรรม

-

น้ำกักเก็บ



ข้อมูล ณ วันที่ 25 พ.ค. 69

ปัจจุบัน

ปริมาณน้ำเก็บกัก

13,342 ล้าน ลบ.ม. (54%)

ปริมาณน้ำใช้การ

6,646 ล้าน ลบ.ม. (37%)

(เขื่อนภูมิพล สิริภักดิ์ แควน้อยบำรุงแดน และป่าสักชลสิทธิ์)

จัดสรรน้ำไปแล้ว

จัดสรรน้ำไปแล้ว (1 พ.ค. 69 - 25 พ.ค. 69)

1,342 ล้าน ลบ.ม. (30% จากแผนฯ)

คงเหลือปริมาณน้ำที่ต้องจัดสรรอีก

3,158 ล้าน ลบ.ม. (70% จากแผนฯ)

คาดการณ์น้ำเก็บกัก 1 พ.ย. 69

20,731 ล้าน ลบ.ม. (83%)

ปริมาณน้ำเก็บกัก 1 พ.ย. 68

23,940 ล้าน ลบ.ม. (96%)

น้อยกว่าปี 2568 จำนวน 3,209 ล้าน ลบ.ม.

การเพาะปลูกข้าวนปี 2569 (20 พ.ค. 69)

แผนนาปี	เพาะปลูกแล้ว	เก็บเกี่ยว
8.08 ล้านไร่	1.88 ล้านไร่ (23%)	- ล้านไร่ (-%)

ตั้งแต่ 1 พฤษภาคม 2569 - 30 ตุลาคม 2569

ส่วนประมวลวิเคราะห์สถานการณ์น้ำ สำนักบริหารจัดการน้ำและอุทกวิทยา



5

สรุปผลการจัดสรรน้ำ ฤดูแล้ง 2568/69



6

แผนและผล การเพาะปลูก

พื้นที่ปลูกข้าวนาปีฤดูฝน ในเขตชลประทาน ปี 2569



ภาคเหนือ

ประมาณ 5.50 ล้านไร่ ใน 17 จังหวัด
(รวมทุ่งบวรระกำพื้นที่ดอน 117,000 ไร่)

- ✓ แนะนำให้ปลูกเมื่อกรมอุตุนิยมวิทยาประกาศเข้าสู่ฤดูฝนและมีปริมาณฝนเพียงพอ

ภาคกลางและภาคตะวันตก

ประมาณ 5.75 ล้านไร่ ใน 16 จังหวัด

- ✓ แนะนำให้ปลูกเมื่อกรมอุตุนิยมวิทยาประกาศเข้าสู่ฤดูฝนและมีปริมาณฝนเพียงพอ



พื้นที่ข้าวนาปีฤดูฝน
ในเขตชลประทาน ปี 2569
จำนวน **16.97** ล้านไร่



ภาคตะวันออกเฉียงเหนือ

ประมาณ 3.72 ล้านไร่ ใน 20 จังหวัด

- ✓ แนะนำให้ปลูกเมื่อกรมอุตุนิยมวิทยาประกาศเข้าสู่ฤดูฝนและมีปริมาณฝนเพียงพอ



ภาคตะวันออก

ประมาณ 1.38 ล้านไร่ ใน 8 จังหวัด

- ✓ แนะนำให้ปลูกเมื่อกรมอุตุนิยมวิทยาประกาศเข้าสู่ฤดูฝนและมีปริมาณฝนเพียงพอ



ภาคใต้ 3 จังหวัดที่ไม่มีการเพาะปลูกในเขตชลประทาน
(ชุมพร ระนอง ภูเก็ต)



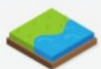
ภาคใต้ฝั่งตะวันตก

ประมาณ 0.61 ล้านไร่ ใน 8 จังหวัด

- ✓ แนะนำให้ปลูกตั้งแต่ต้นเดือนตุลาคม 2569

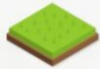
พื้นที่ในเขตลุ่มน้ำเจ้าพระยาและแม่กลอง

พื้นที่ลุ่มต่ำ



- พื้นที่ลุ่มต่ำตอนบนของลุ่มน้ำเจ้าพระยา 0.382 ล้านไร่ (ทุ่งบวรระกำ) แบ่งพื้นที่ดังนี้
 - พื้นที่ 0.327 ล้านไร่ เพาะปลูกตั้งแต่วันที่ 1 เมษายน 2569
 - พื้นที่ 0.055 ล้านไร่ แนะนำให้ปลูกเมื่อกรมอุตุนิยมวิทยาประกาศเข้าสู่ฤดูฝนและมีปริมาณฝนเพียงพอ
- พื้นที่ลุ่มต่ำตอนล่างลุ่มน้ำเจ้าพระยา 1.24 ล้านไร่ แนะนำให้ปลูกเมื่อกรมอุตุนิยมวิทยาประกาศเข้าสู่ฤดูฝนและมีปริมาณฝนเพียงพอ
- ลุ่มน้ำแม่กลอง 0.08 ล้านไร่ ตั้งแต่วันที่ 1 เดือนพฤษภาคม 2569

พื้นที่ดอน



- พื้นที่ดอนตอนบนของลุ่มน้ำเจ้าพระยา 1.108 ล้านไร่ (ทุ่งบวรระกำ) และพื้นที่ดอนตอนล่างลุ่มน้ำเจ้าพระยา 5.35 ล้านไร่
แนะนำให้ปลูกเมื่อกรมอุตุนิยมวิทยาประกาศเข้าสู่ฤดูฝนและมีปริมาณฝนเพียงพอ
- ลุ่มน้ำแม่กลอง 0.81 ล้านไร่ ตั้งแต่วันที่ 1 เดือนกรกฎาคม 2569



ภาคใต้ฝั่งตะวันออก

ประมาณ 0.01 ล้านไร่ ใน 5 จังหวัด

- ✓ แนะนำให้ปลูกตั้งแต่วันที่ 1 เดือนสิงหาคม 2569



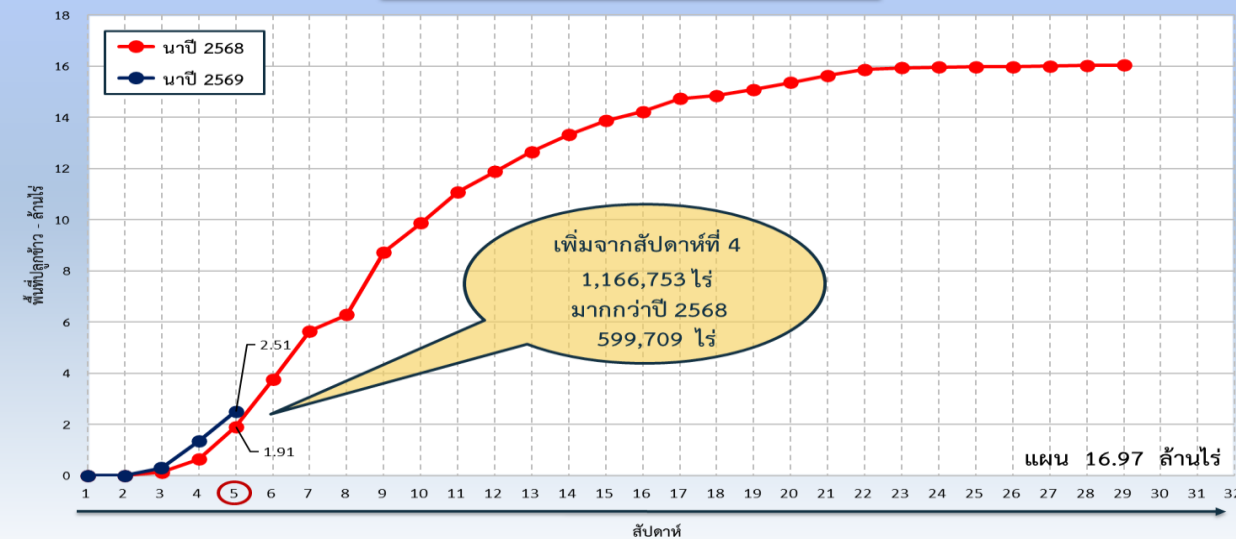


แผนผลการเพาะปลูกพืชในช่วงฤดูฝน ปี 2569

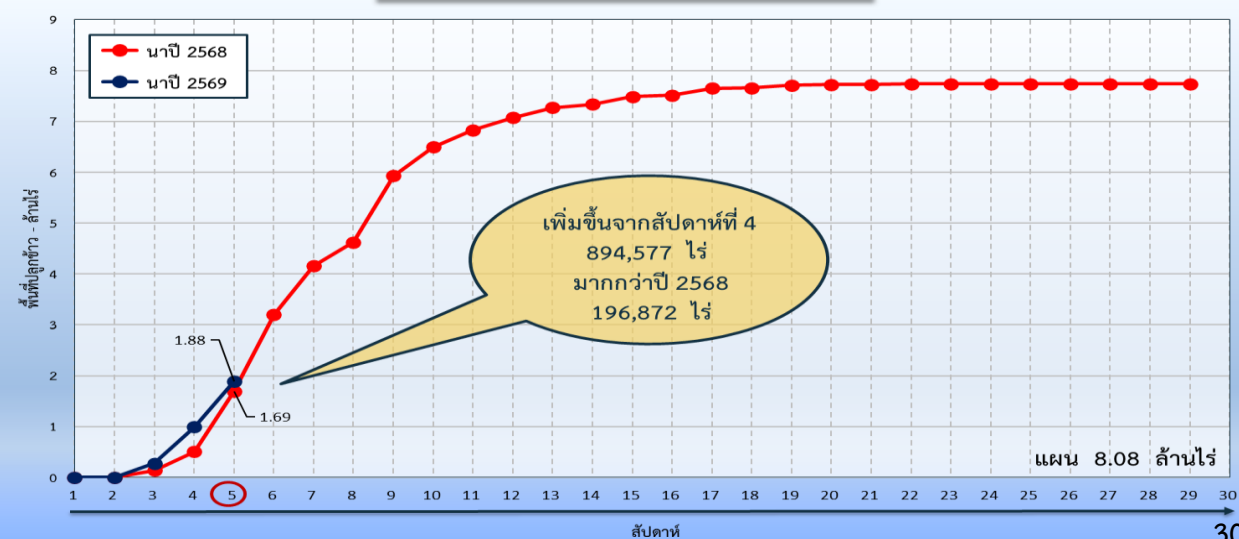
ข้อมูล ณ วันที่ 20 พฤษภาคม 2569

ภาค	ข้าวนาปี			พืชไร่-พืชผัก			รวม		
	แผน (ล้านไร่)	ผล (ล้านไร่)	%	แผน (ล้านไร่)	ผล (ล้านไร่)	%	แผน (ล้านไร่)	ผล (ล้านไร่)	%
เหนือ	2.61	0.11	4	0.06	0.01	21	2.67	0.12	5
ตะวันออกเฉียงเหนือ	3.72	0.24	6	0.04	0.01	18	3.76	0.25	7
กลาง	0.21	0.0001	0.1	0.02	0.001	7	0.23	0.001	1
ตะวันออก	0.92	0.15	16	0.03	0.01	27	0.94	0.15	16
ตะวันตก	1.07	0.13	12	0.26	0.02	8	1.33	0.15	11
ใต้	0.35	0.002	1	0.07	0.0001	0.1	0.42	0.002	0.5
ลุ่มน้ำเจ้าพระยา	8.08	1.88	23	0.12	0.04	35	8.20	1.93	23
ทั้งประเทศ	16.97	2.51	15	0.58	0.09	15	17.55	2.60	15

กราฟเปรียบเทียบผลการปลูกข้าวนาปี รายสัปดาห์ในเขตทั่วประเทศ



กราฟเปรียบเทียบผลการปลูกข้าวนาปี รายสัปดาห์ในเขตลุ่มเจ้าพระยา





พื้นที่ปลูกข้าวในเขตชลประทานลุ่มน้ำเจ้าพระยาและลุ่มน้ำแม่กลอง

ลุ่มน้ำเจ้าพระยา

พื้นที่คาดการณ์นาปรัง ปี 2568/69
จำนวน 6.27 ล้านไร่

เพาะปลูกแล้ว 6.40 ล้านไร่

เจริญเติบโตและรอเก็บเกี่ยว 0.30 ล้านไร่

เก็บเกี่ยว 6.10 ล้านไร่

อายุ 9 สัปดาห์
2,728 ไร่ (25 มี.ค. 69)
ต้องการใช้น้ำ 0.51 ล้าน ลบ.ม.

อายุ 11 สัปดาห์
34,970 ไร่ (11 มี.ค. 69)
ต้องการใช้น้ำ 3.76 ล้าน ลบ.ม.

อายุ 13 สัปดาห์
62,117 ไร่ (25 ก.พ. 69)
ต้องการใช้น้ำ 2.96 ล้าน ลบ.ม.

อายุ 15 สัปดาห์
39,837 ไร่ (11 ก.พ. 69)
ต้องการใช้น้ำ 0.52 ล้าน ลบ.ม.

อายุ 17 สัปดาห์
12,021 ไร่ (28 ม.ค. 69)
ไม่ต้องการใช้น้ำ

อายุ 8 สัปดาห์
6,798 ไร่ (1 เม.ย. 69)
ต้องการใช้น้ำ 1.43 ล้าน ลบ.ม.

อายุ 10 สัปดาห์
9,975 ไร่ (18 มี.ค. 69)
ต้องการใช้น้ำ 1.42 ล้าน ลบ.ม.

อายุ 12 สัปดาห์
29,041 ไร่ (4 มี.ค. 69)
ต้องการใช้น้ำ 2.20 ล้าน ลบ.ม.

อายุ 14 สัปดาห์
59,219 ไร่ (18 ก.พ. 69)
ต้องการใช้น้ำ 1.47 ล้าน ลบ.ม.

อายุ 16 สัปดาห์
37,698 ไร่ (4 ก.พ. 69)
ไม่ต้องการใช้น้ำ

อายุ 18 สัปดาห์
10,060 ไร่ (21 ม.ค. 69)
ไม่ต้องการใช้น้ำ

พื้นที่ 0.30 ล้านไร่ มีพื้นที่ปลูกข้าว 0.24 ล้านไร่
ที่ยังคงต้องการใช้น้ำอยู่ คิดเป็นจำนวน 14.27 ล้าน ลบ.ม.

นาปรัง 2 จำนวน 0.21 ล้านไร่

อายุ 3 สัปดาห์
120 ไร่ (6 พ.ค. 69)
ต้องการใช้น้ำ 0.03 ล้าน ลบ.ม.

อายุ 4 สัปดาห์
165 ไร่ (29 เม.ย. 69)
ต้องการใช้น้ำ 0.05 ล้าน ลบ.ม.

อายุ 5 สัปดาห์
430 ไร่ (22 เม.ย. 69)
ต้องการใช้น้ำ 0.13 ล้าน ลบ.ม.

อายุ 6 สัปดาห์
3,970 ไร่ (15 เม.ย. 69)
ต้องการใช้น้ำ 1.05 ล้าน ลบ.ม.

อายุ 7 สัปดาห์
13,747 ไร่ (8 เม.ย. 69)
ต้องการใช้น้ำ 3.28 ล้าน ลบ.ม.

อายุ 8 สัปดาห์
2,890 ไร่ (1 เม.ย. 69)
ต้องการใช้น้ำ 0.61 ล้าน ลบ.ม.

พื้นที่ 0.21 ล้านไร่
ต้องการใช้น้ำ 5.15 ล้าน ลบ.ม.

พื้นที่คาดการณ์นาปี ปี 2569
จำนวน 8.08 ล้านไร่

เพาะปลูกแล้ว 1.88 ล้านไร่

อายุ 1 สัปดาห์
894,577 ไร่ (20 พ.ค. 69)
ต้องการใช้น้ำ 258.25 ล้าน ลบ.ม.

อายุ 2 สัปดาห์
710,220 ไร่ (13 พ.ค. 69)
ต้องการใช้น้ำ 203.64 ล้าน ลบ.ม.

อายุ 3 สัปดาห์
218,941 ไร่ (6 พ.ค. 69)
ต้องการใช้น้ำ 61.75 ล้าน ลบ.ม.

อายุ 4 สัปดาห์
37,830 ไร่ (29 เม.ย. 69)
ต้องการใช้น้ำ 11.24 ล้าน ลบ.ม.

อายุ 5 สัปดาห์
23,230 ไร่ (22 เม.ย. 69)
ต้องการใช้น้ำ 7.25 ล้าน ลบ.ม.

พื้นที่ 1.88 ล้านไร่
ต้องการใช้น้ำ 542.13 ล้าน ลบ.ม.

ลุ่มน้ำแม่กลอง

พื้นที่คาดการณ์นาปรัง ปี 2568/69
จำนวน 0.89 ล้านไร่

เพาะปลูกแล้ว 0.87 ล้านไร่

เจริญเติบโตและรอเก็บเกี่ยว 0.71 ล้านไร่

เก็บเกี่ยว 0.16 ล้านไร่

อายุ 3 สัปดาห์
1,020 ไร่ (6 พ.ค. 69)
ต้องการใช้น้ำ 0.26 ล้าน ลบ.ม.

อายุ 5 สัปดาห์
95,859 ไร่ (22 เม.ย. 69)
ต้องการใช้น้ำ 27.12 ล้าน ลบ.ม.

อายุ 7 สัปดาห์
17,921 ไร่ (8 เม.ย. 69)
ต้องการใช้น้ำ 3.82 ล้าน ลบ.ม.

อายุ 9 สัปดาห์
130,896 ไร่ (25 มี.ค. 69)
ต้องการใช้น้ำ 21.89 ล้าน ลบ.ม.

อายุ 11 สัปดาห์
24,671 ไร่ (11 มี.ค. 69)
ต้องการใช้น้ำ 2.28 ล้าน ลบ.ม.

อายุ 13 สัปดาห์
36,612 ไร่ (25 ก.พ. 69)
ต้องการใช้น้ำ 1.43 ล้าน ลบ.ม.

อายุ 15 สัปดาห์
25,031 ไร่ (11 ก.พ. 69)
ต้องการใช้น้ำ 0.28 ล้าน ลบ.ม.

อายุ 17 สัปดาห์
11,780 ไร่ (28 ม.ค. 69)
ไม่ต้องการใช้น้ำ

อายุ 4 สัปดาห์
- ไร่ (29 เม.ย. 69)
ต้องการใช้น้ำ - ล้าน ลบ.ม.

อายุ 6 สัปดาห์
- ไร่ (15 เม.ย. 69)
ต้องการใช้น้ำ - ล้าน ลบ.ม.

อายุ 8 สัปดาห์
211,428 ไร่ (1 เม.ย. 69)
ต้องการใช้น้ำ 40.09 ล้าน ลบ.ม.

อายุ 10 สัปดาห์
84,962 ไร่ (18 มี.ค. 69)
ต้องการใช้น้ำ 10.58 ล้าน ลบ.ม.

อายุ 12 สัปดาห์
18,976 ไร่ (4 มี.ค. 69)
ต้องการใช้น้ำ 1.21 ล้าน ลบ.ม.

อายุ 14 สัปดาห์
29,937 ไร่ (18 ก.พ. 69)
ต้องการใช้น้ำ 0.57 ล้าน ลบ.ม.

อายุ 16 สัปดาห์
20,988 ไร่ (4 ก.พ. 69)
ไม่ต้องการใช้น้ำ

อายุ 18 สัปดาห์
6,734 ไร่ (21 ม.ค. 69)
ไม่ต้องการใช้น้ำ

พื้นที่ 0.71 ล้านไร่ มีพื้นที่ปลูกข้าว 0.67 ล้านไร่
ที่ยังคงต้องการใช้น้ำอยู่ คิดเป็นจำนวน 109.53 ล้าน ลบ.ม.

พื้นที่คาดการณ์นาปี ปี 2569
จำนวน 0.89 ล้านไร่

เพาะปลูกแล้ว 0.13 ล้านไร่

อายุ 1 สัปดาห์
54,322 ไร่ (20 พ.ค. 69)
ต้องการใช้น้ำ 18.39 ล้าน ลบ.ม.

อายุ 2 สัปดาห์
71,064 ไร่ (13 พ.ค. 69)
ต้องการใช้น้ำ 13.72 ล้าน ลบ.ม.

พื้นที่ 0.13 ล้านไร่
ต้องการใช้น้ำ 32.11 ล้าน ลบ.ม.



7

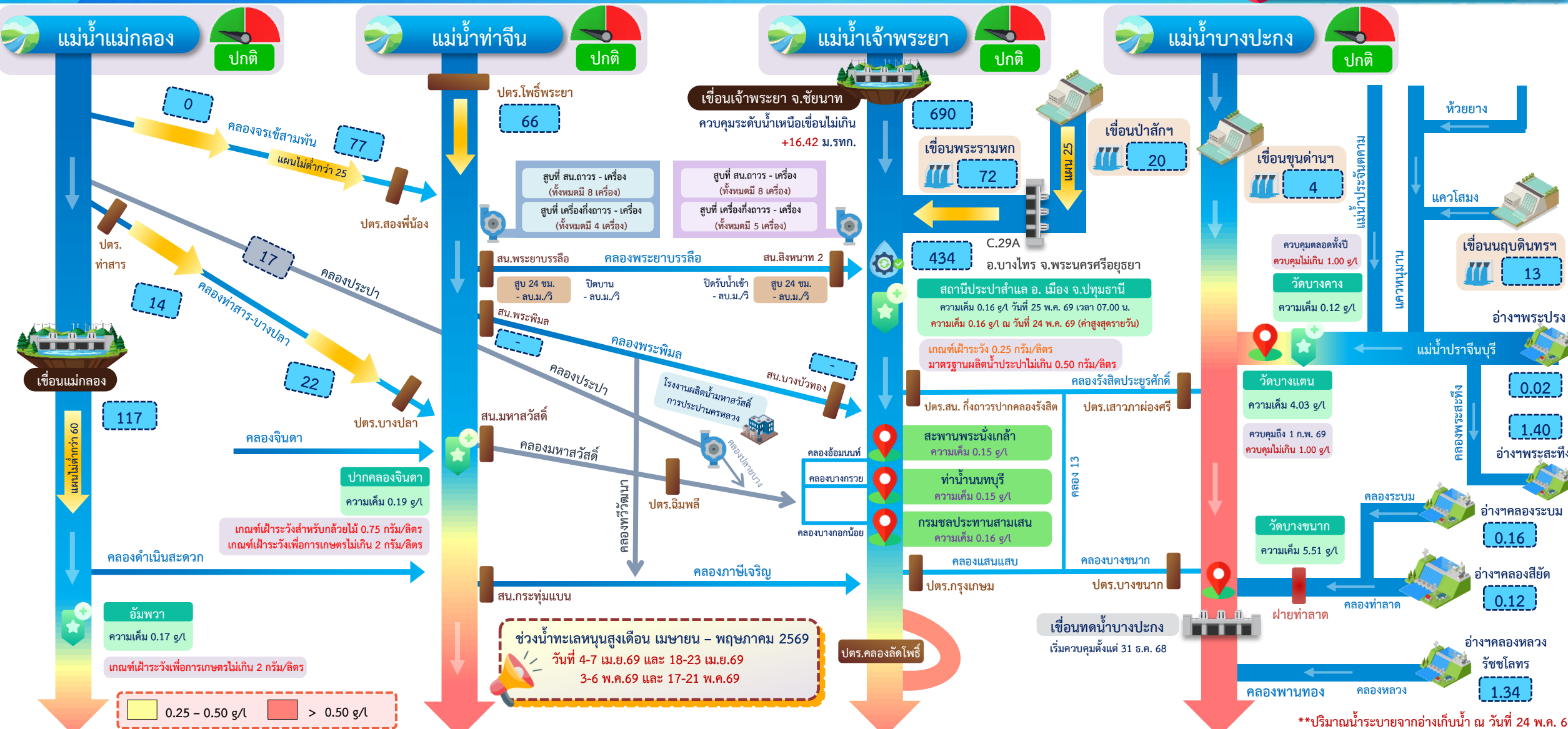
สถานการณ์ค่าความเค็ม 4 แม่น้ำสายหลัก

(เจ้าพระยา ท่าจีน แม่กลอง บางปะกง)



การบริหารจัดการน้ำเพื่อรักษาระบบนิเวศ (ความเค็ม) ใน 4 ลำน้ำสายหลัก

ข้อมูล ณ วันที่ 25 พฤษภาคม 2569 เวลา 07.00 น.



**ปริมาณน้ำระบายจากอ่างเก็บน้ำ ณ วันที่ 24 พ.ค. 69

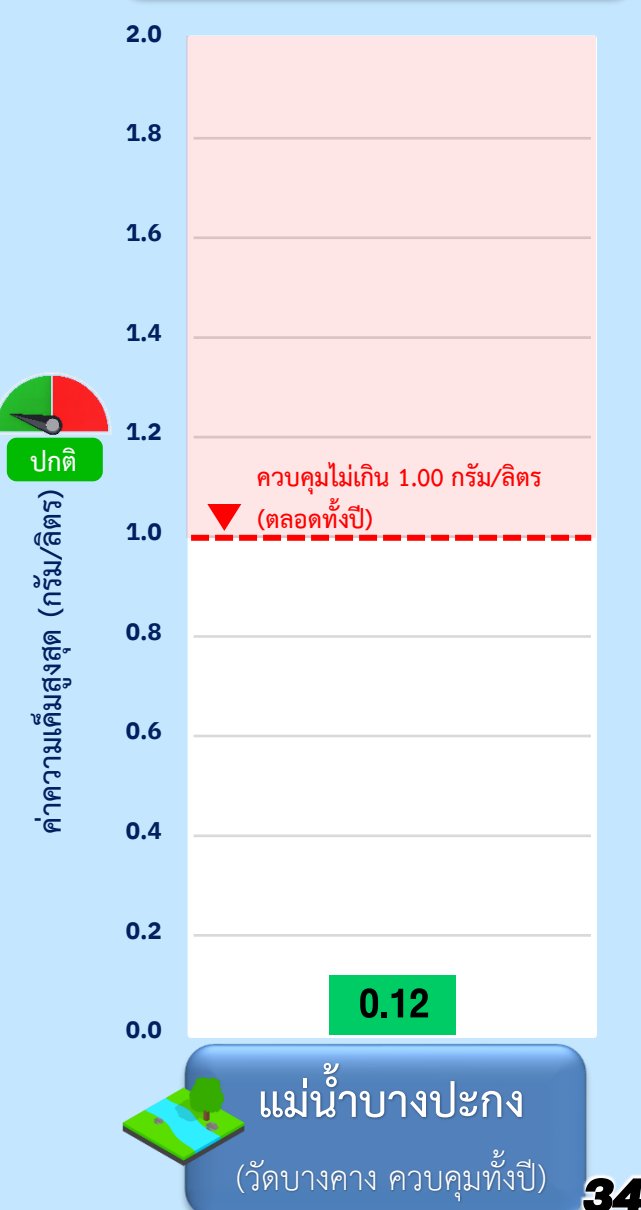
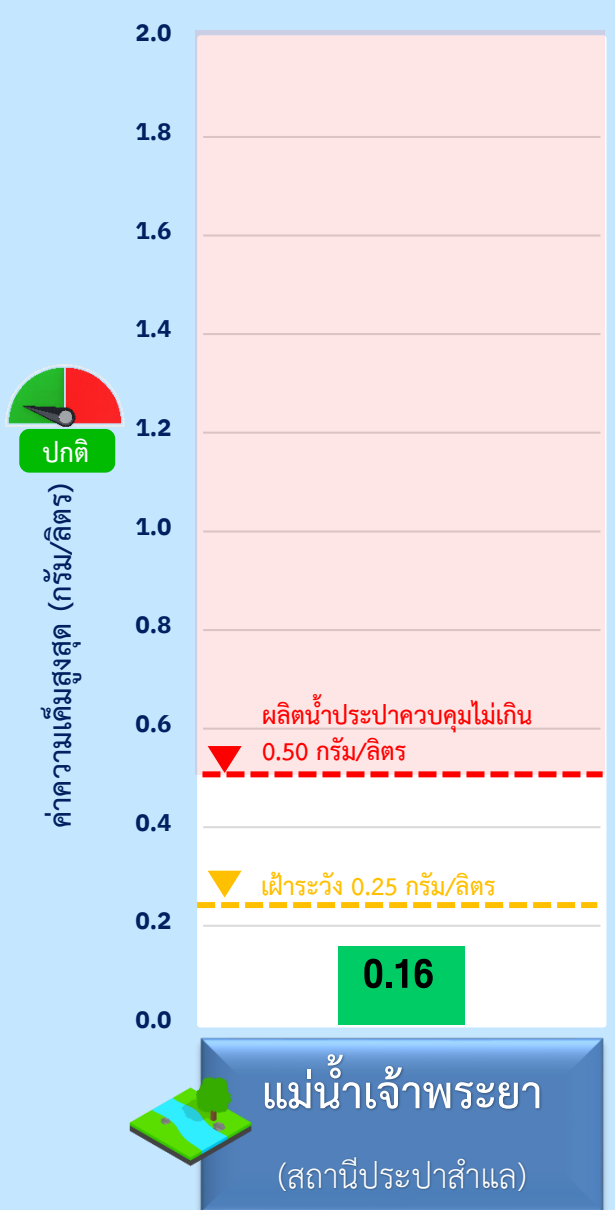
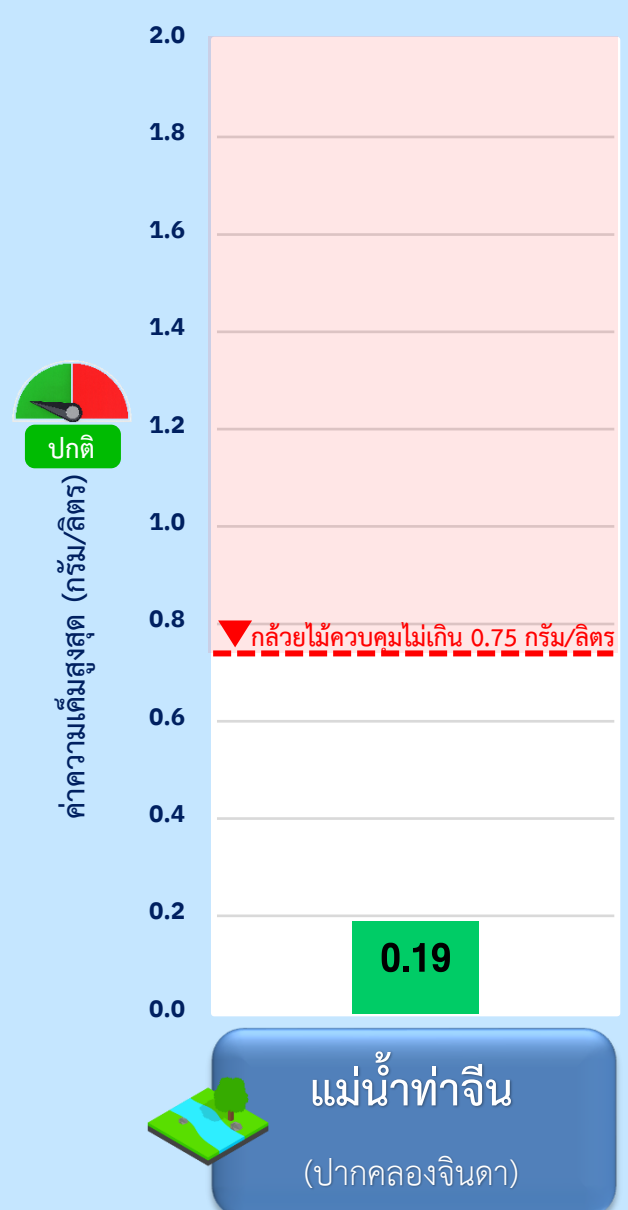
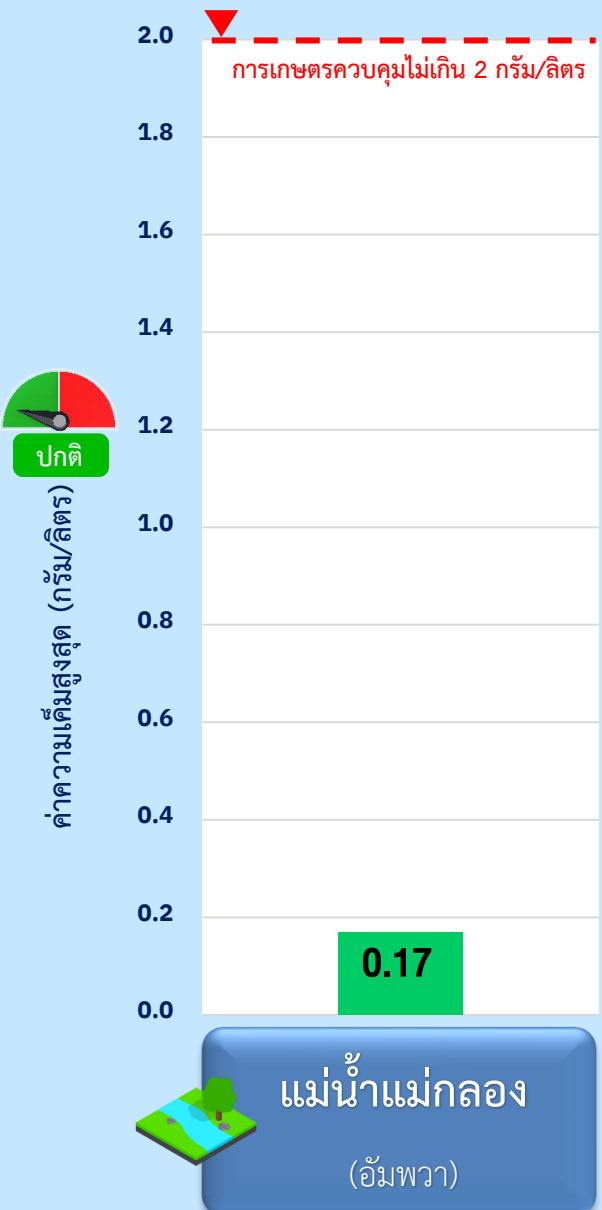
จุดควบคุมความเค็ม (จุดตรวจวัดความเค็ม) สถานะ: ควบคุม

- อัตราการไหลเวลา 06.00 น. / คุณภาพน้ำเวลา 07.00 น.
- หน่วยปริมาณการระบาย : ลูกบาศก์เมตร/วินาที
- หน่วยปริมาณความเค็ม : กรัม/ลิตร



ติดตามสถานการณ์ค่าความเค็มใน 4 ลำน้ำสายหลัก

ข้อมูล ณ วันที่ 25 พฤษภาคม 2569 เวลา 07.00 น.





8

คาดการณ์ปริมาณน้ำในอ่างฯ



คาดการณ์ปริมาณน้ำอ่างเก็บน้ำขนาดใหญ่ 35 แห่งในช่วงฤดูแล้ง 2568/69 **1 กรณี**



สถิติและคาดการณ์ปริมาณน้ำอ่างเก็บน้ำขนาดใหญ่

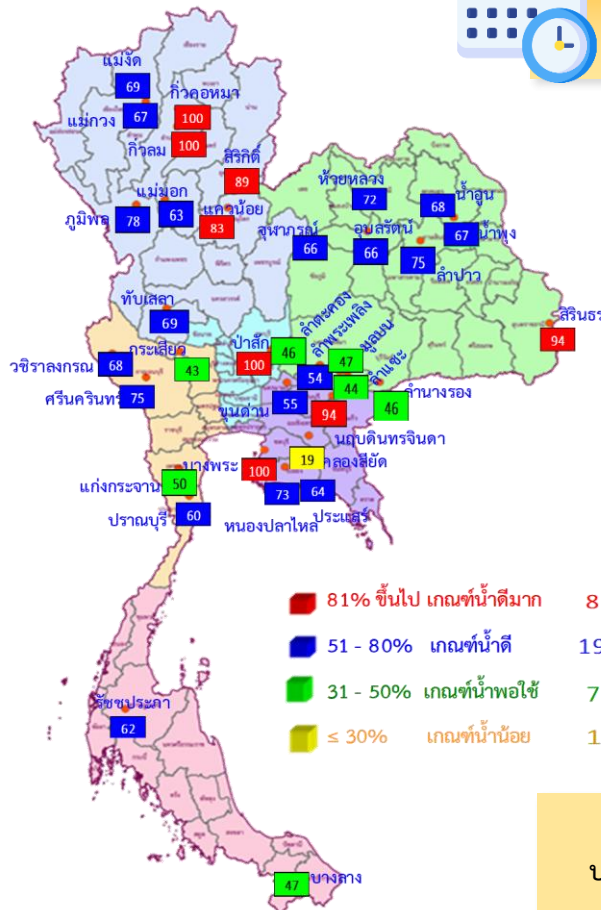
35 แห่งในช่วงฤดูฝน 2568/69 **1 กรณี**

ปี	ปริมาณน้ำ (ล้าน ลบ.ม.)	%	น้ำใช้การ (ล้าน ลบ.ม.)	%
1 พ.ย. 64	53,999	76	30,457	64
1 พ.ย. 65	59,399	84	35,862	76
1 พ.ย. 66	56,386	79	32,849	69
1 พ.ย. 67	59,127	83	35,588	75
1 พ.ย. 68	62,924	89	39,385	83
1 พ.ค. 69 น้ำเฉลี่ย (Percentile 50)	56,800	80	33,234	70
1 พ.ค. 69 นำน้อย (Percentile 20)	47,108	66	23,543	50
1 พ.ย. 69 คาดการณ์ TMD	52,895	75	29,330	62

หมายเหตุ ปริมาณน้ำคาดการณ์อ่างเก็บน้ำการไฟฟ้า 10 แห่ง คาดการณ์ ณ วันที่ 7 พ.ค. 69



1 พ.ย. 69
(กรณีคาดการณ์ TMD)



คาดการณ์ 1 พฤศจิกายน 2569
ปริมาณน้ำใช้การน้อยกว่า ปี 2568
10,055 ล้าน ลบ.ม.

ปี พ.ศ.	ปริมาณน้ำ (ล้าน ลบ.ม.)	%	น้ำใช้การ (ล้าน ลบ.ม.)	%
2569	52,895	75	29,330	62



คาดการณ์ปริมาณน้ำใช้การใน 4 เขื่อนหลัก ณ วันที่ 1 พ.ย. 2569

เขื่อนภูมิพล

ปี	ปริมาณ (ล้าน ลบ.ม.)	%	น้ำใช้การ (ล้าน ลบ.ม.)	%
1 พ.ย. 68	12,807	95	9,007	93
1 พ.ย. 69 น้ำเฉลี่ย (Percentile 50)	9,973	74	6,173	64
1 พ.ย. 69 นำน้อย (Percentile 20)	8,674	64	4,874	50
1 พ.ย. 69 คาดการณ์ TMD	10,529	78	6,729	70

เขื่อนสิริกิติ์

ปี	ปริมาณ (ล้าน ลบ.ม.)	%	น้ำใช้การ (ล้าน ลบ.ม.)	%
1 พ.ย. 68	9,243	97	6,393	96
1 พ.ย. 69 น้ำเฉลี่ย (Percentile 50)	8,311	87	5,461	82
1 พ.ย. 69 นำน้อย (Percentile 20)	7,020	74	4,170	63
1 พ.ย. 69 คาดการณ์ TMD	8,467	89	5,617	84

เขื่อนแควน้อยบำรุงแดน

ปี	ปริมาณ (ล้าน ลบ.ม.)	%	น้ำใช้การ (ล้าน ลบ.ม.)	%
1 พ.ย. 68	946	100	903	100
1 พ.ย. 69 น้ำเฉลี่ย (Percentile 50)	939	100	896	100
1 พ.ย. 69 นำน้อย (Percentile 20)	589	63	546	61
1 พ.ย. 69 คาดการณ์ TMD	775	83	732	82

เขื่อนป่าสักชลสิทธิ์

ปี	ปริมาณ (ล้าน ลบ.ม.)	%	น้ำใช้การ (ล้าน ลบ.ม.)	%
1 พ.ย. 68	944	98	941	98
1 พ.ย. 69 น้ำเฉลี่ย (Percentile 50)	960	100	957	100
1 พ.ย. 69 นำน้อย (Percentile 20)	960	100	957	100
1 พ.ย. 69 คาดการณ์ TMD	960	100	957	100

ปริมาณน้ำใช้การ 4 เขื่อนหลัก

1 พฤศจิกายน 2568
17,244 ล้าน ลบ.ม.

คาดการณ์ 1 พฤศจิกายน 2569
14,035 ล้าน ลบ.ม.

คาดการณ์ปริมาณน้ำรวม 4 เขื่อนหลัก

ปี	ปริมาณน้ำ (ล้าน ลบ.ม.)	%	น้ำใช้การ (ล้าน ลบ.ม.)	%
1 พ.ย. 68	23,940	96	17,244	95
1 พ.ย. 69 น้ำเฉลี่ย (Percentile 50)	20,183	81	13,487	74
1 พ.ย. 69 นำน้อย (Percentile 20)	17,243	69	10,547	58
1 พ.ย. 69 คาดการณ์ TMD	20,731	83	14,035	77



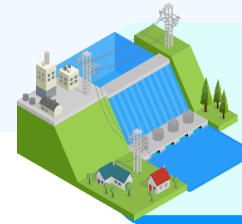
คาดการณ์ปริมาณน้ำใช้การใน 2 เขื่อนหลัก ณ วันที่ 1 พ.ย. 2569

เขื่อนศรีนครินทร์

ปี	ปริมาณ (ล้าน ลบ.ม.)	%	น้ำใช้การ (ล้าน ลบ.ม.)	%
1 ก.ค. 68	12,698	72	2,433	33
1 ก.ค. 69 น้ำเฉลี่ย (Percentile 50)	13,633	77	3,368	45
1 ก.ค. 69 นำน้อย (Percentile 20)	13,509	76	3,244	43
1 ก.ค. 69 คาดการณ์ TMD	13,682	77	3,417	46

เขื่อนวชิราลงกรณ

ปี	ปริมาณ (ล้าน ลบ.ม.)	%	น้ำใช้การ (ล้าน ลบ.ม.)	%
1 ก.ค. 68	4,994	56	1,982	34
1 ก.ค. 69 น้ำเฉลี่ย (Percentile 50)	3,866	44	854	15
1 ก.ค. 69 นำน้อย (Percentile 20)	3,622	41	610	10
1 ก.ค. 69 คาดการณ์ TMD	3,770	43	758	13



คาดการณ์ปริมาณน้ำรวม 2 เขื่อนหลัก

ปี	ปริมาณน้ำ (ล้าน ลบ.ม.)	%	น้ำใช้การ (ล้าน ลบ.ม.)	%
1 ก.ค. 68	17,692	66	4,415	33
1 ก.ค. 69 น้ำเฉลี่ย (Percentile 50)	17,499	66	4,222	32
1 ก.ค. 69 นำน้อย (Percentile 20)	17,131	64	3,854	29
1 ก.ค. 69 คาดการณ์ TMD	17,452	66	4,175	31

ปริมาณน้ำใช้การ 2 เขื่อนหลัก

1 กรกฎาคม 2569
4,415 ล้าน ลบ.ม.

คาดการณ์ 1 พฤศจิกายน 2569
4,175 ล้าน ลบ.ม.

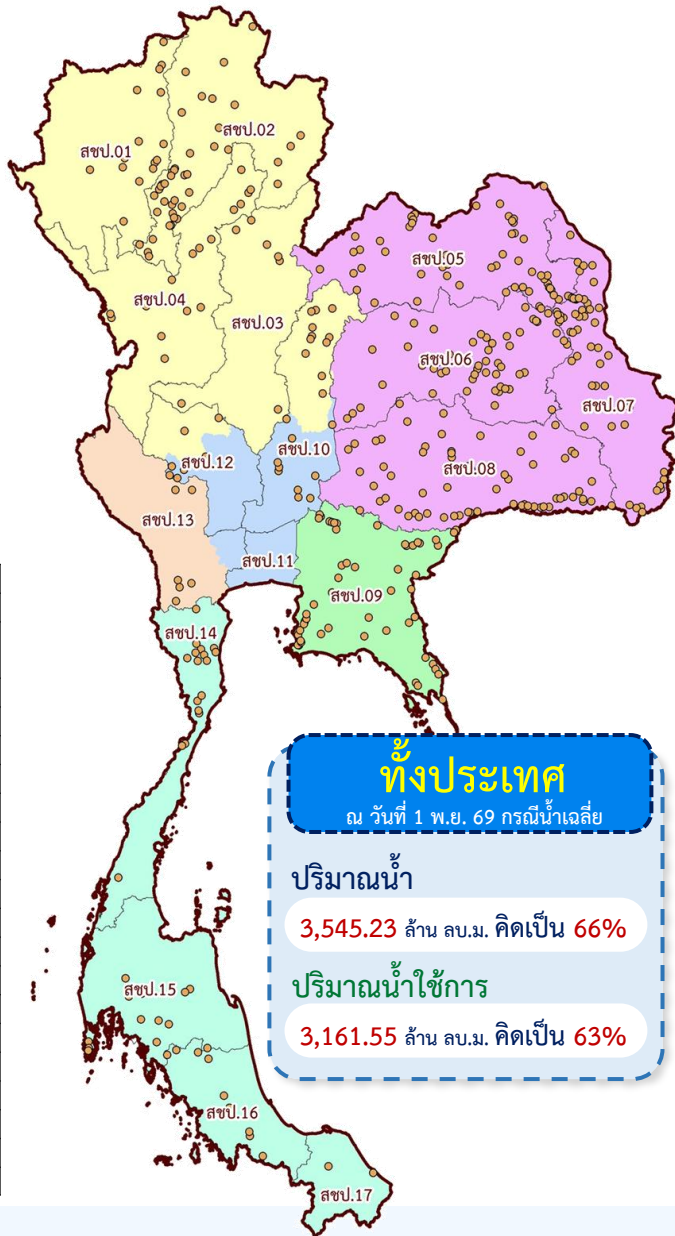


คาดการณ์ปริมาณน้ำอ่างเก็บน้ำขนาดกลาง ณ วันที่ 1 พ.ย. 2569

สรุปคาดการณ์ปริมาณน้ำ

ภาค	คาดการณ์ปริมาณน้ำ ณ วันที่ 1 พ.ย. 69					
	กรณีน้ำน้อย		กรณีน้ำเฉลี่ย		กรณีน้ำมาก	
	ปริมาณน้ำ (ล้าน ลบ.ม.)	%	ปริมาณน้ำ (ล้าน ลบ.ม.)	%	ปริมาณน้ำ (ล้าน ลบ.ม.)	%
กลาง	185.86	38	334.37	69	420.86	87
ตะวันออก	347.92	34	797.79	78	979.26	96
ตะวันออกเฉียงเหนือ	715.80	35	1,324.98	65	1,656.91	81
ใต้	302.51	45	551.54	81	624.66	92
เหนือ	370.93	31	536.56	45	678.78	57
ผลรวมทั้งหมด	1,923.02	36	3,545.23	66	4,360.48	81

สำนักงานชลประทาน	คาดการณ์ปริมาณน้ำ ณ วันที่ 1 พ.ย. 69					
	กรณีน้ำน้อย		กรณีน้ำเฉลี่ย		กรณีน้ำมาก	
	ปริมาณน้ำ (ล้าน ลบ.ม.)	%	ปริมาณน้ำ (ล้าน ลบ.ม.)	%	ปริมาณน้ำ (ล้าน ลบ.ม.)	%
สขป.1	51.75	43	76.89	64	94.01	78
สขป.2	131.34	35	184.29	50	224.15	60
สขป.3	64.65	28	100.10	43	121.14	52
สขป.4	129.33	36	189.61	52	240.16	66
สขป.5	117.57	30	232.17	58	318.00	80
สขป.6	135.34	33	260.72	64	325.25	79
สขป.7	110.82	29	211.89	55	269.39	70
สขป.8	352.07	41	620.20	73	744.27	87
สขป.9	347.92	34	797.79	78	979.26	96
สขป.10	145.75	42	204.06	59	230.92	67
สขป.11	-	-	-	-	-	-
สขป.12	4.00	5	37.41	50	48.91	65
สขป.13	29.97	18	78.57	48	140.36	86
สขป.14	47.74	22	149.94	69	201.60	93
สขป.15	181.69	65	235.80	69	239.80	86
สขป.16	73.03	41	164.41	91	178.71	99
สขป.17	0.05	1	1.38	28	4.55	92
ผลรวมทั้งหมด	1,923.02	36	3,545.23	66	4,360.48	81



สรุปคาดการณ์ปริมาณน้ำใช้การ

ภาค	คาดการณ์ปริมาณน้ำใช้การ ณ วันที่ 1 พ.ย. 69					
	กรณีน้ำน้อย		กรณีน้ำเฉลี่ย		กรณีน้ำมาก	
	ปริมาณน้ำ (ล้าน ลบ.ม.)	%	ปริมาณน้ำ (ล้าน ลบ.ม.)	%	ปริมาณน้ำ (ล้าน ลบ.ม.)	%
กลาง	159.82	35	308.32	67	394.82	86
ตะวันออก	292.32	30	742.18	77	923.66	96
ตะวันออกเฉียงเหนือ	560.21	30	1,169.39	62	1,501.32	80
ใต้	249.60	40	498.63	80	571.75	91
เหนือ	277.39	25	443.02	41	585.24	54
ผลรวมทั้งหมด	1,539.34	31	3,161.55	63	3,976.80	79

สำนักงานชลประทาน	คาดการณ์ปริมาณน้ำใช้การ ณ วันที่ 1 พ.ย. 69					
	กรณีน้ำน้อย		กรณีน้ำเฉลี่ย		กรณีน้ำมาก	
	ปริมาณน้ำ (ล้าน ลบ.ม.)	%	ปริมาณน้ำ (ล้าน ลบ.ม.)	%	ปริมาณน้ำ (ล้าน ลบ.ม.)	%
สขป.1	45.28	40	70.42	62	87.54	77
สขป.2	101.23	30	154.18	45	194.04	57
สขป.3	45.84	21	81.29	38	102.33	48
สขป.4	102.07	31	162.36	49	212.91	64
สขป.5	82.84	23	197.43	54	283.27	78
สขป.6	101.32	27	226.70	60	291.23	77
สขป.7	82.43	23	183.51	52	241.01	68
สขป.8	293.62	37	561.75	71	685.82	87
สขป.9	292.32	30	742.18	77	923.66	96
สขป.10	123.24	38	181.55	57	208.41	65
สขป.11	-	-	-	-	-	-
สขป.12	-	0	33.41	47	44.91	63
สขป.13	19.54	13	68.14	45	129.92	85
สขป.14	33.60	17	135.80	67	187.46	93
สขป.15	147.87	60	201.98	82	205.98	84
สขป.16	68.13	39	159.52	91	173.81	99
สขป.17	-	0	1.33	27	4.50	92
ผลรวมทั้งหมด	1,539.34	31	3,161.55	63	3,976.80	79



9

มาตรการบริหารจัดการน้ำ และการให้ความช่วยเหลือ

9

มาตรการ

กนช. เห็นชอบ เมื่อวันที่ 29 เม.ย. 2569



“รับมือฤดูฝน ปี 2569”



1 คาดการณ์ชี้เป้า
และแจ้งเตือน



พื้นที่เสี่ยงน้ำท่วม
และพื้นที่เสี่ยงฝนทิ้งช่วง
(ก่อนฤดูฝน - ตลอดช่วงฤดูฝน)

2 กบทวน ปรับปรุง



เกณฑ์บริหารจัดการน้ำ
ในแหล่งน้ำ อาคารควบคุม
บังคับน้ำอย่างบูรณาการใน
ระบบลุ่มน้ำ และกลุ่มลุ่มน้ำ
(ก่อนฤดูฝน - ตลอดช่วงฤดูฝน)

3 เตรียมความพร้อม
เครื่องจักรเครื่องมือ



อาคารชลศาสตร์ ระบบระบายน้ำ
โทรมาตร บุคลากรประจำ
พื้นที่เสี่ยง ให้สามารถรองรับ
สถานการณ์ในช่วงน้ำหลาก
และฝนทิ้งช่วง
(ก่อนฤดูฝน - ตลอดช่วงฤดูฝน)

4 ตรวจสอบ
พร้อมติดตาม
ความมั่นคง
ปลอดภัย



คันกั้นน้ำ ทำนบ พ้องกันน้ำ
(ก่อนฤดูฝน - ตลอดช่วงฤดูฝน)

5 เพิ่มประสิทธิภาพ



การระบายน้ำ
อย่างเป็นระบบ
(ก่อนฤดูฝน - ตลอดช่วงฤดูฝน)

6 จัดตั้งศูนย์บริหาร
จัดการน้ำ
ก่อนเกิดภัย
(ตลอดช่วงฤดูฝน)



7 เร่งพัฒนา
และเก็บกักน้ำ



ในแหล่งน้ำทุกประเภท
ช่วงปลายฤดูฝน
(ตลอดช่วงฤดูฝน)

8 สร้างการรับรู้
ความเสี่ยง
และสร้างความ
เข้มแข็งเครือข่าย



ในการติดตาม
เฝ้าระวัง
รับมือภัยด้านน้ำ
(ก่อนฤดูฝน - ตลอดช่วงฤดูฝน)

9 ติดตามประเมินผล



ปรับมาตรการให้สอดคล้อง
กับสถานการณ์ภัย
(ตลอดช่วงฤดูฝน)



www.onwr.go.th



onwrnews



ONWRnews

จัดทำโดย กองบริหารจัดการลุ่มน้ำ สททช.



มาตรการบริหารจัดการน้ำ ฤดูฝน ปี 2569

กรมชลประทาน

เพื่อให้ปริมาณน้ำต้นทุน
ในอ่างเก็บน้ำมีเพียงพอ
สำหรับการใช้น้ำตลอดฤดูฝน ปี 2569
และกักเก็บไว้ใช้ฤดูแล้ง ปี 2569/70



จัดสรรน้ำเพื่อการ
อุปโภค-บริโภค
และรักษาระบบนิเวศ
ให้เพียงพอตลอดทั้งปี



ส่งเสริมการปลูกพืชฤดูฝน
ให้ใช้น้ำฝนเป็นหลัก
ใช้น้ำชลประทานเสริม
กรณีฝนทิ้งช่วงเท่านั้น



บริหารจัดการน้ำทำ
ให้มีประสิทธิภาพสูงสุด
ด้วยระบบและ
อาคารชลประทาน



กักเก็บน้ำในเขื่อน
ให้เต็มศักยภาพ
ไม่ต่ำกว่าเกณฑ์กักเก็บน้ำต่ำสุด
ตามช่วงเวลา เพื่อความมั่นคง
ด้านน้ำและรักษาระบบนิเวศ



วางแผนป้องกัน
และบรรเทาอุทกภัย

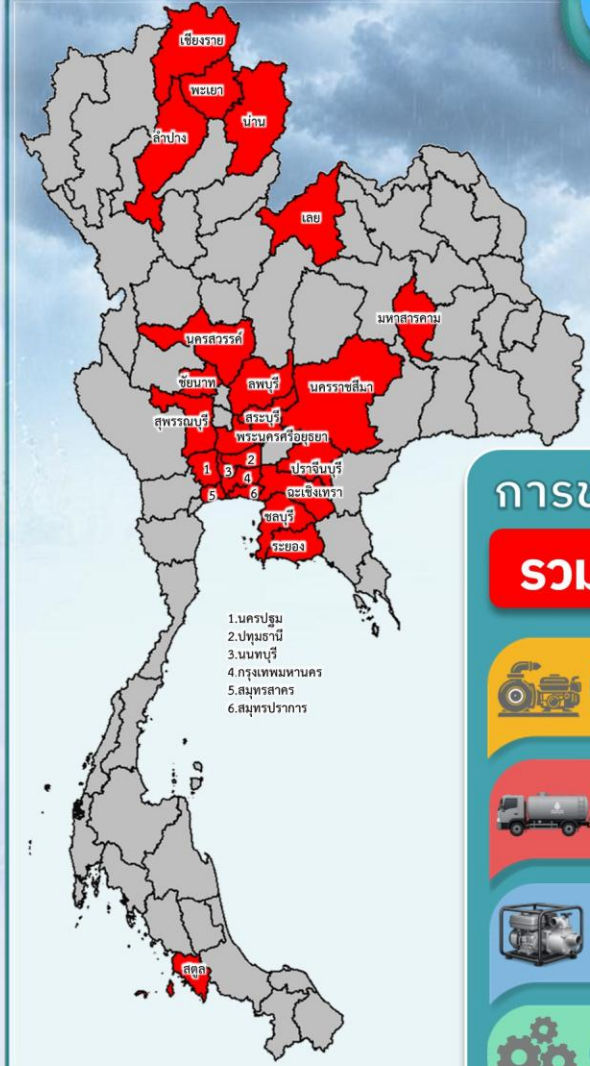


สรุปการให้ความช่วยเหลือเครื่องจักร-เครื่องมือ ฤดูฝน ปี2569



ประจำสัปดาห์

(18 พ.ค. 69 – 24 พ.ค. 69)



ช่วยเหลือประจำสัปดาห์

รวม **24** จังหวัด

การช่วยเหลือทั้งหมด

รวม **184** หน่วย ผล

เครื่องสูบน้ำ **183** เครื่อง
ปริมาณน้ำที่สูบ 36,719,640 ลิตร

รถบรรทุกน้ำ **1** คัน
ปริมาณน้ำ 6,000 ลิตร

เครื่องผลักดันน้ำ - เครื่อง

เครื่องจักรอื่นๆ - หน่วย

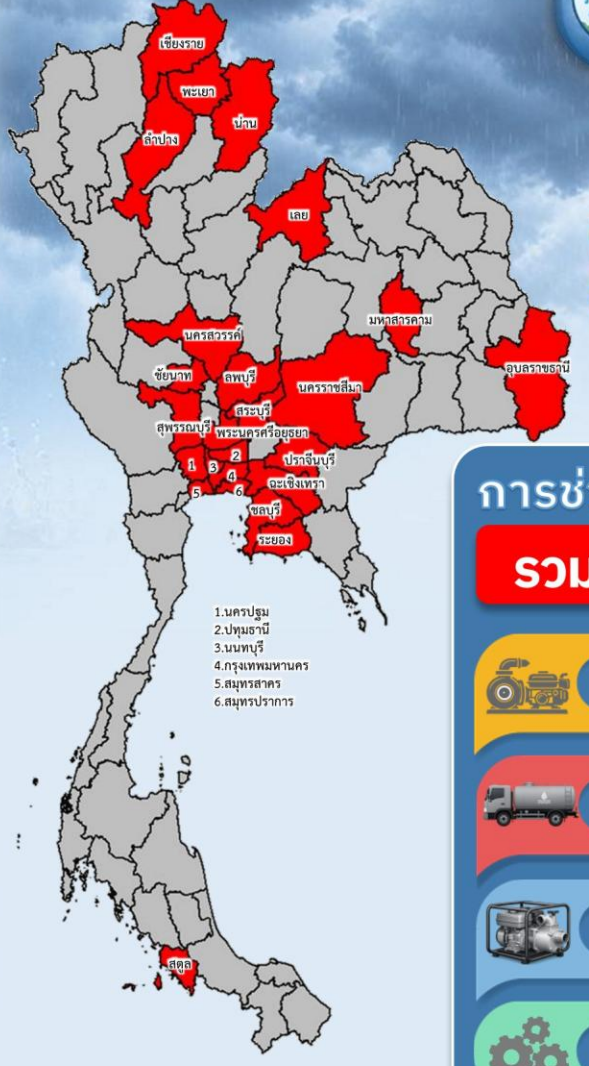
1. นครปฐม
2. ปทุมธานี
3. นนทบุรี
4. กรุงเทพมหานคร
5. สมุทรสาคร
6. สมุทรปราการ

ข้อมูล ณ วันที่ 25 พ.ค. 69



สะสมฤดูฝน

(1 พ.ค.69 – 24 พ.ค. 69)



ช่วยเหลือสะสม

รวม **25** จังหวัด

การช่วยเหลือทั้งหมด

รวม **198** หน่วย ผล

เครื่องสูบน้ำ **187** เครื่อง
ปริมาณน้ำที่สูบ 58,635,000 ลิตร

รถบรรทุกน้ำ **1** คัน
ปริมาณน้ำ 6,000 ลิตร

เครื่องผลักดันน้ำ - เครื่อง

เครื่องจักรอื่นๆ **10** หน่วย

1. นครปฐม
2. ปทุมธานี
3. นนทบุรี
4. กรุงเทพมหานคร
5. สมุทรสาคร
6. สมุทรปราการ



ประชาสัมพันธ์สถานการณ์น้ำและการบริหารจัดการน้ำฤดูฝน ปี 2569

ระหว่างวันที่ 18 - 24 พฤษภาคม 2569



ศูนย์การเรียนรู้การเพิ่มประสิทธิภาพ
การผลิตสินค้าเกษตร (ศพก.)



จำนวน
10 ครั้ง

สะสม **10** ครั้ง



เกษตรกร
167 คน

สะสม **167** คน



คณะกรรมการ
จัดการชลประทาน (JMC)



จำนวน
7 ครั้ง

สะสม **11** ครั้ง



เกษตรกร
142 คน

สะสม **292** คน



กลุ่มผู้ใช้น้ำ



จำนวน
33 ครั้ง

สะสม **93** ครั้ง



เกษตรกร
685 คน

สะสม **2,313** คน



การประชาสัมพันธ์อื่นๆ



จำนวน
255 ครั้ง

สะสม **716** ครั้ง

จำนวนครั้ง
ประชาสัมพันธ์

305 ครั้ง

สะสม **830** ครั้ง

จำนวนเกษตรกร
ที่ได้รับการฟังประชาสัมพันธ์

994 คน

สะสม **2,772** คน

ข้อมูลสะสม ตั้งแต่วันที่ 1 พ.ค.69

ฝ่ายประมวลและวิเคราะห์สถานการณ์น้ำ ส่วนประมวลวิเคราะห์สถานการณ์น้ำ สำนักบริหารจัดการน้ำและอุทกวิทยา



02 669 2560 หรือ



www.wmsc.rid.go.th/
www.swoc.rid.go.th/



wmsc.1460@gmail.com



SWOC RID



อาคาร 99 ปี ม.ล.ชูชาติ กำภู
กรมชลประทาน กรุงเทพมหานคร