



กรมชลประทาน

สถานการณ์ และการบริหารจัดการน้ำ

ฤดูฝน ปี 2569

30 พฤษภาคม 2569

ศูนย์ปฏิบัติการน้ำอัจฉริยะ (SWOC)

สำนักบริหารจัดการน้ำและอุทกวิทยา กรมชลประทาน





1

สภาพภูมิอากาศ และปริมาณฝน

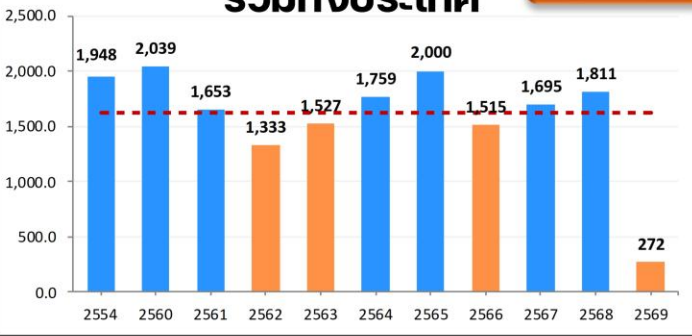


ปริมาณฝนสะสม (1 ม.ค. - 24 พ.ค. 2569)

ฝนสะสมต่ำกว่าค่าปกติ **-19%**

รวมทั้งประเทศ

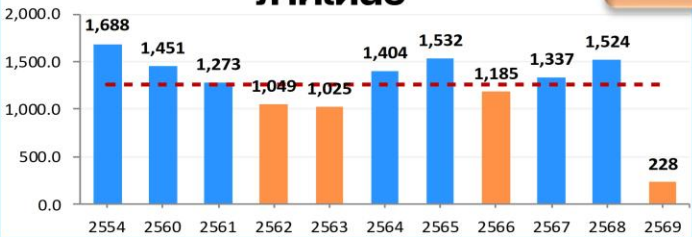
ค่าเฉลี่ยทั้งปี 1,622 มม.



ปี	2569	2568
ฝน	272.0	406.9
ค่าเฉลี่ย	334.6	334.6
ผลต่าง	-62.6	+72.3
%	-19%	+22%

ภาคเหนือ

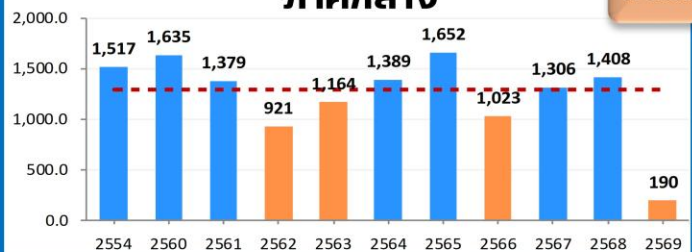
ค่าเฉลี่ยทั้งปี 1,253.8 มม.



ปี	2569	2568
ฝน	227.7	313.7
ค่าเฉลี่ย	254.5	254.5
ผลต่าง	-26.8	+59.2
%	-11%	+23%

ภาคกลาง

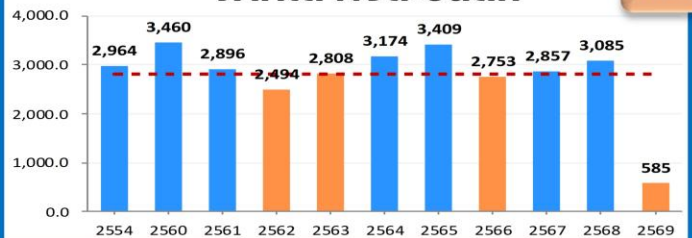
ค่าเฉลี่ยทั้งปี 1,292.3 มม.



ปี	2569	2568
ฝน	190.3	364.8
ค่าเฉลี่ย	268.0	268.0
ผลต่าง	-77.7	+96.8
%	-29%	+36%

ภาคใต้ ฝั่งตะวันตก

ค่าเฉลี่ยทั้งปี 2,816.9 มม.

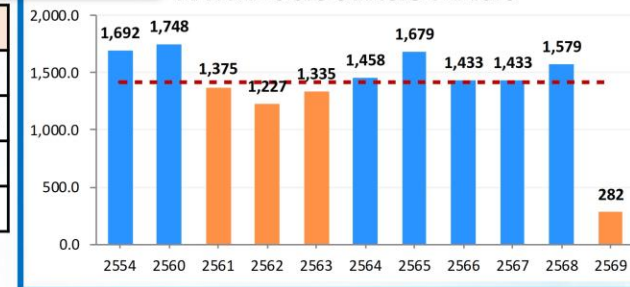


ปี	2569	2568
ฝน	584.9	760.0
ค่าเฉลี่ย	567.2	567.2
ผลต่าง	+17.7	+192.8
%	+3%	+34%

ค่าเฉลี่ยทั้งปี 1,421.1 มม.

ปี	2569	2568
ฝน	282.2	296.7
ค่าเฉลี่ย	292.0	292.0
ผลต่าง	-9.8	+4.7
%	-3%	+2%

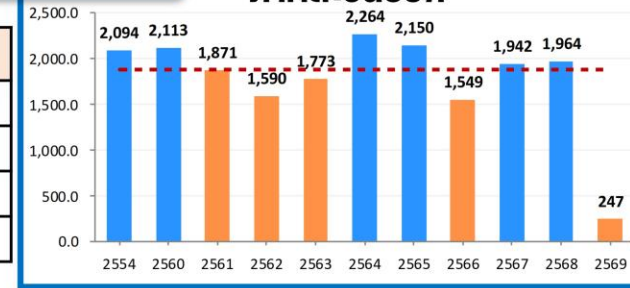
ภาคตะวันออกเฉียงเหนือ



ค่าเฉลี่ยทั้งปี 1,884.5 มม.

ปี	2569	2568
ฝน	246.5	436.3
ค่าเฉลี่ย	372.8	372.8
ผลต่าง	-126.3	+63.5
%	-34%	+17%

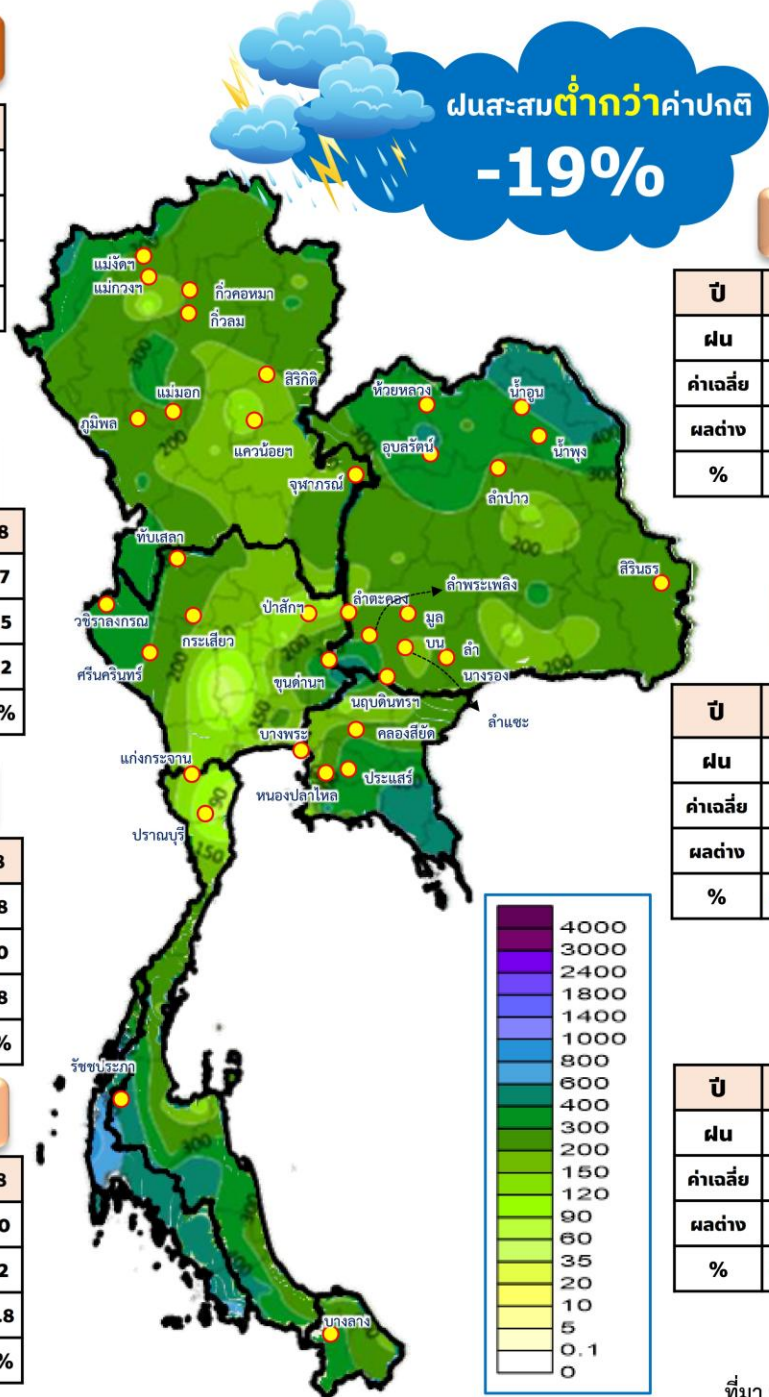
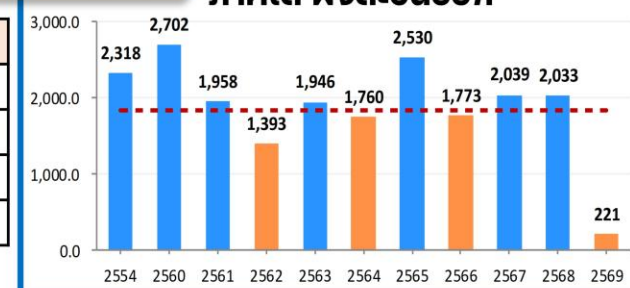
ภาคตะวันออก

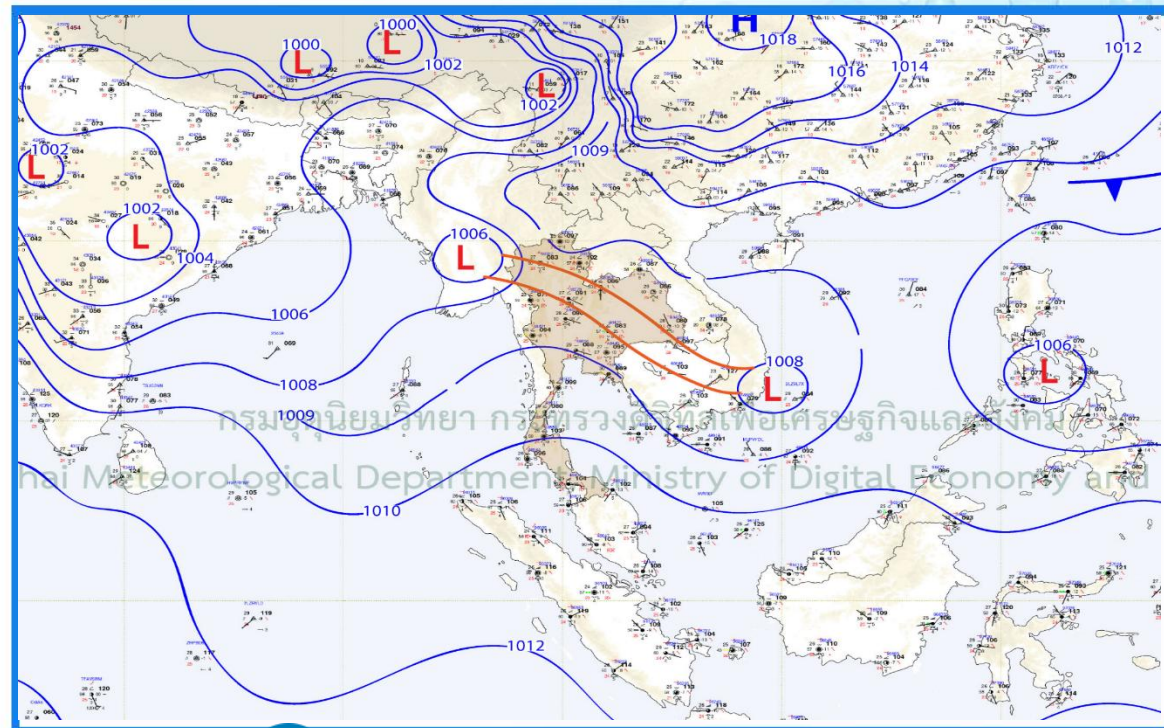
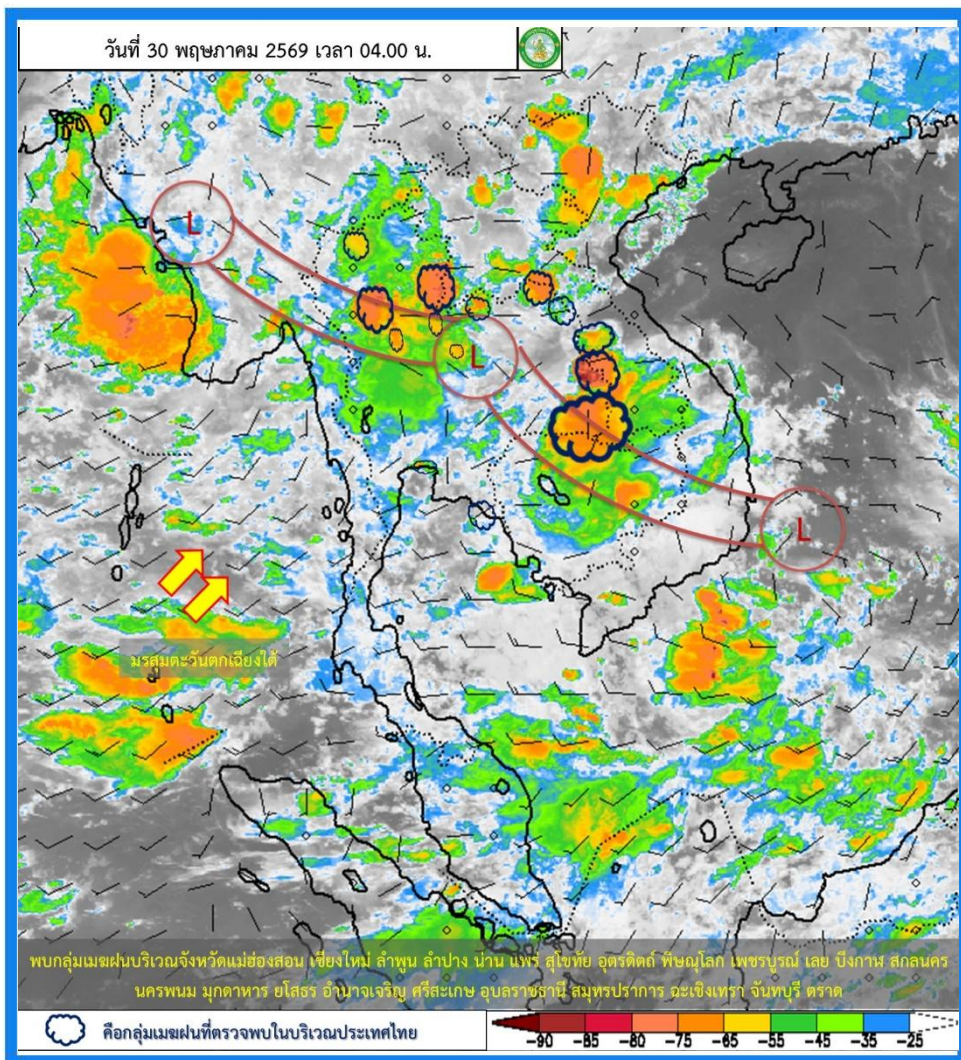


ค่าเฉลี่ยทั้งปี 1,830.3 มม.

ปี	2569	2568
ฝน	220.9	507.1
ค่าเฉลี่ย	409.5	409.5
ผลต่าง	-188.6	+97.6
%	-46%	+24%

ภาคใต้ ฝั่งตะวันออก





พยากรณ์อากาศ 24 ชั่วโมงข้างหน้า



มรสุมตะวันตกเฉียงใต้กำลังค่อนข้างแรงพัดปกคลุมทะเลอันดามัน ประเทศไทย และอ่าวไทย ประกอบกับร่องมรสุมพาดผ่านภาคเหนือภาคกลางตอนบน และภาคตะวันออกเฉียงเหนือตอนล่าง เข้าสู่หย่อมความกดอากาศต่ำบริเวณชายฝั่งประเทศเวียดนามตอนกลางส่งผลให้ประเทศไทยมีฝนตกต่อเนื่อง และมีฝนตกหนักบางแห่ง โดยมีฝนตกหนักมากบางพื้นที่บริเวณภาคเหนือ ภาคกลาง และภาคใต้ฝั่งตะวันตก

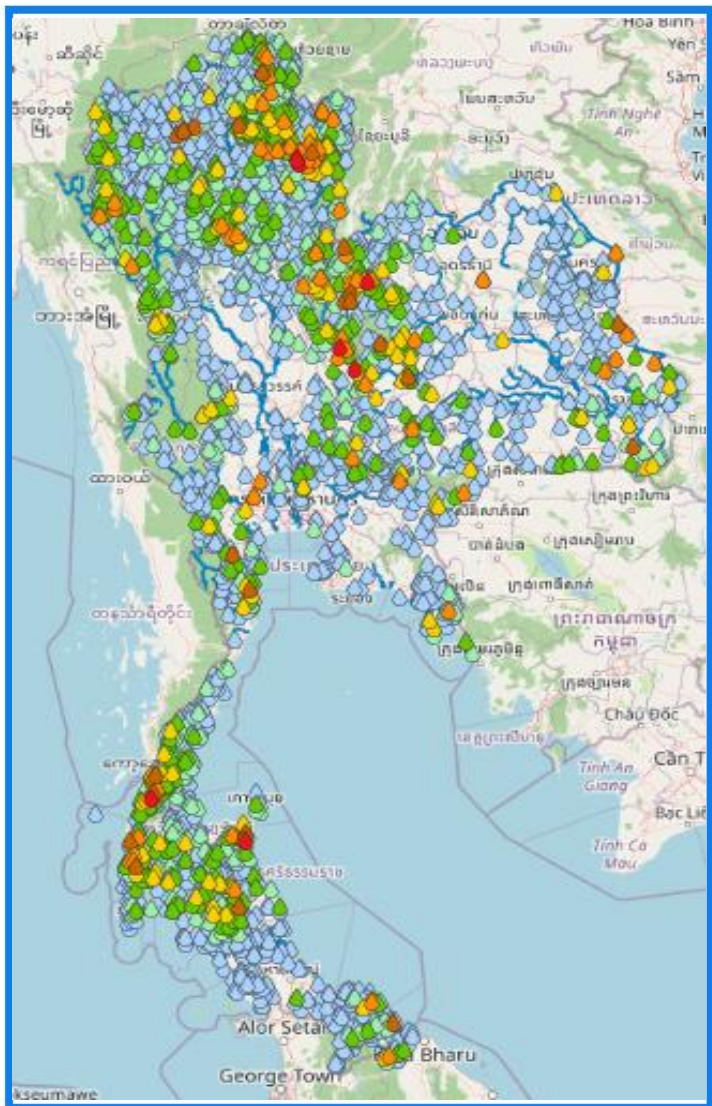




ปริมาณฝน 24 ชั่วโมงย้อนหลัง



วันที่ 29 – 30 พฤษภาคม 2569



สถานี	ตำบล อำเภอ จังหวัด	เวลา	ฝนสะสม (มม.)
หนองไผ่	ด.นาเฉลียง อ.หนองไผ่ จ.เพชรบูรณ์	06:00 น.	115
บ้านน้ำอ้อม	ด.ยางสาว อ.วิเชียรบุรี จ.เพชรบูรณ์	05:00 น.	102
บ้านห้วยสักกุด	ด.ตาดกลอย อ.หล่มเก่า จ.เพชรบูรณ์	05:00 น.	101.5
บ้านหินขาว	ด.กะเปอร์ อ.กะเปอร์ จ.ระนอง	05:00 น.	100
หน่วยจัดการต้นน้ำแม่ชะนิง	ด.แม่ชะนิง อ.เวียงสา จ.น่าน	06:00 น.	97.4
บ้านห้วยไฟ	ด.แม่ชะนิง อ.เวียงสา จ.น่าน	05:00 น.	96.5
บ้านสระสี่มุม*	ด.สี่ขีด อ.สีชล จ.นครศรีธรรมราช	05:00 น.	94.5
บ้านยาบนาเลิม	ด.แม่ชะนิง อ.เวียงสา จ.น่าน	05:00 น.	90.5
หล่มสัก	ด.หล่มสัก อ.หล่มสัก จ.เพชรบูรณ์	06:00 น.	89.6
อบต.หล่มเก่า	ด.หล่มเก่า อ.หล่มเก่า จ.เพชรบูรณ์	06:00 น.	83

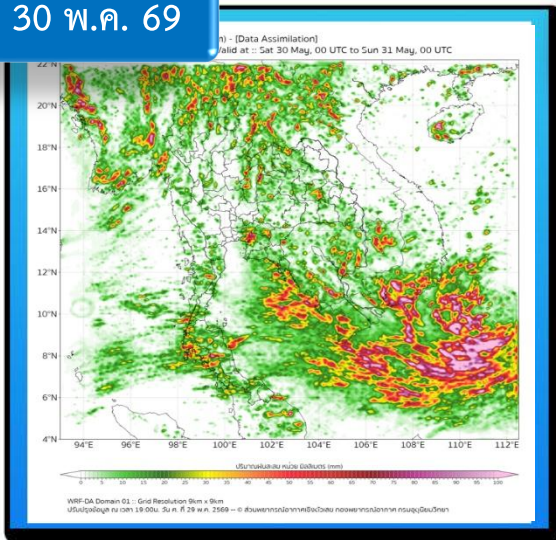
>0-10	>10-20	>20-35	>35-50	>50-70	>70-90	>90
ฝนเล็กน้อย ฝนน้อย	ฝนปานกลาง		ฝนหนัก			ฝนหนักมาก ฝนมาก



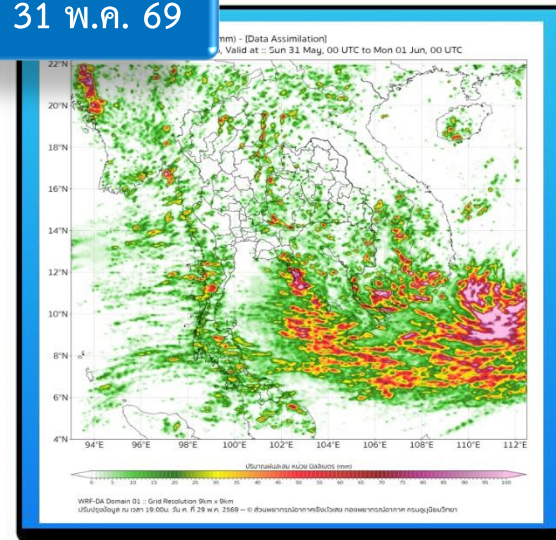


พยากรณ์ฝนสะสม จากแบบจำลอง WRF

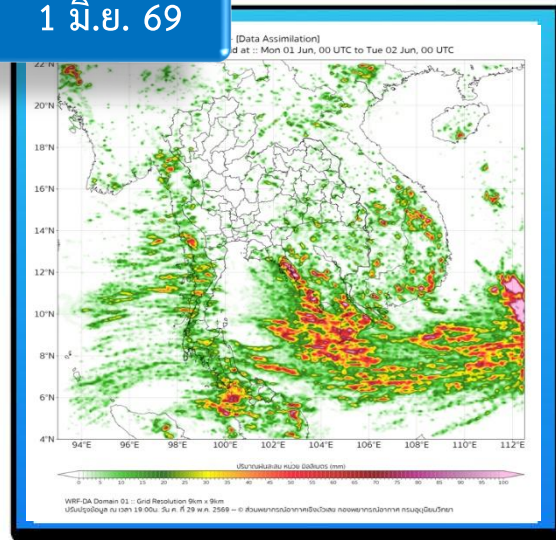
30 พ.ค. 69



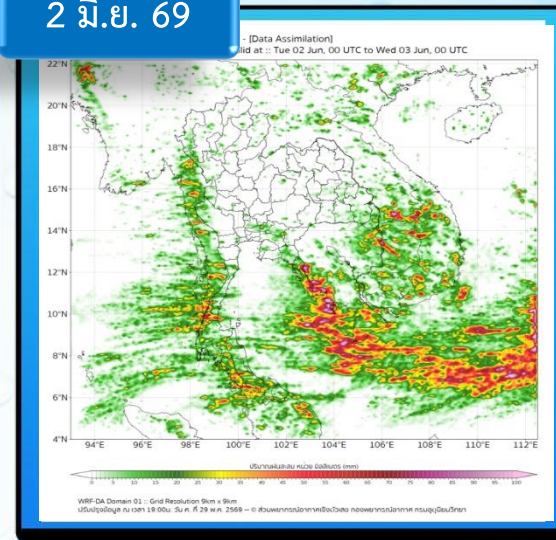
31 พ.ค. 69



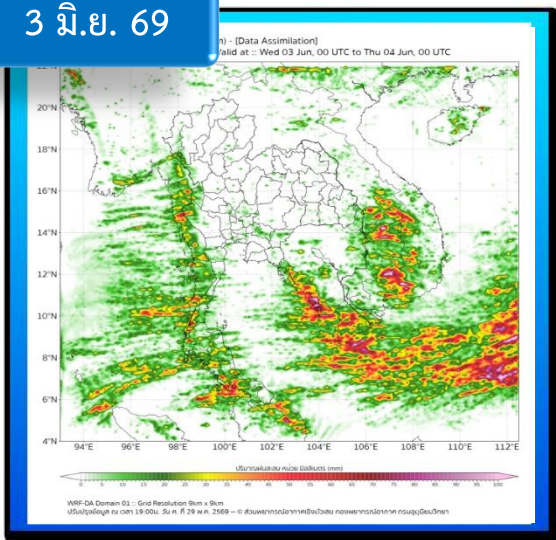
1 มิ.ย. 69



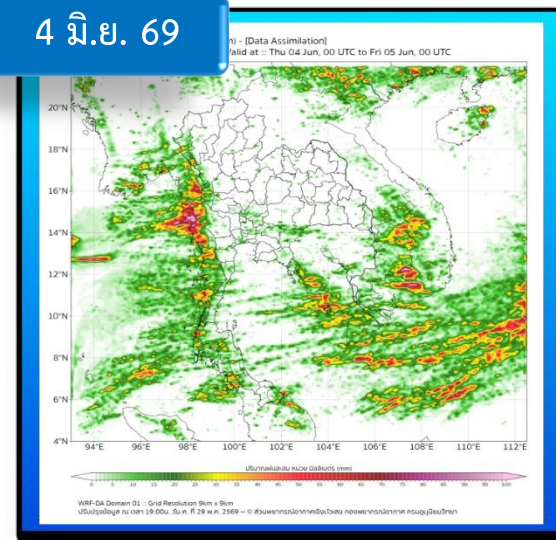
2 มิ.ย. 69



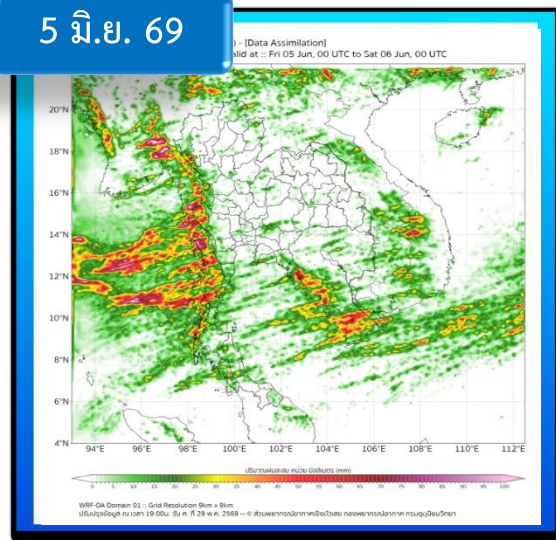
3 มิ.ย. 69



4 มิ.ย. 69



5 มิ.ย. 69

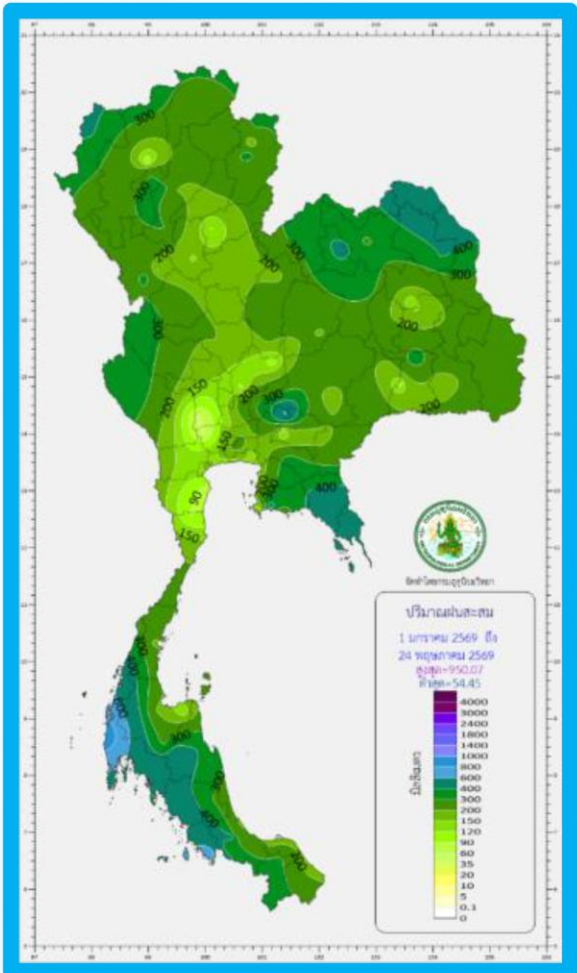


ในช่วงวันที่ 29 - 31 พ.ค. 69 ประเทศไทยมีฝนตกต่อเนื่องและมีฝนตกหนักบางแห่ง โดยมีฝนตกหนักมากบางพื้นที่ เนื่องจากร่องมรสุมพาดผ่านประเทศไทยตอนบน ประกอบกับมรสุมตะวันตกเฉียงใต้ที่พัดปกคลุมทะเลอันดามัน ประเทศไทย และอ่าวไทยจะมีกำลังค่อนข้างแรง

ส่วนในช่วงวันที่ 1 - 4 มิ.ย. 69 ประเทศไทยตอนบนมีฝนลดลง แต่ยังคงมีฝนตกหนักบางแห่ง ส่วนภาคใต้และภาคตะวันออกเฉียงใต้อาจมีฝนตกหนักถึงหนักมากบางพื้นที่ ทั้งนี้เนื่องจากมรสุมตะวันตกเฉียงใต้กำลังค่อนข้างแรงยังพัดปกคลุมทะเลอันดามัน ประเทศไทย และอ่าวไทย ประกอบกับหย่อมความกดอากาศต่ำปกคลุมอ่าวเบงกอลตอนบนและประเทศเมียนมา

ปริมาณฝนสะสมปี 2569

ปริมาณฝนรวม



ปริมาณฝนปี 2569 ตั้งแต่ 1 ม.ค. - 24 พ.ค. 69

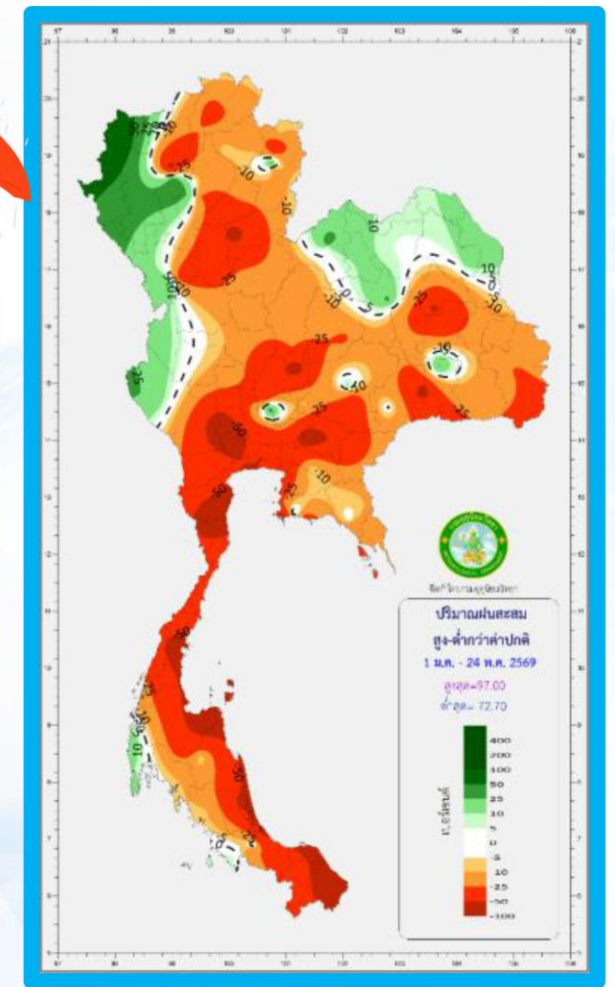
ปริมาณฝน 272.0 มม.

ต่ำกว่าค่าปกติ -62.6 มม. คิดเป็น **-19%**



ภาค	ปริมาณฝนเปรียบเทียบค่าปกติ (1 ม.ค.-ปัจจุบัน)			
	ปริมาณฝน (มม.)	ค่าปกติ (มม.)	ผลต่างจากค่าปกติ (มม.)	(ร้อยละ)
เหนือ	227.7	254.5	-26.8	-11%
ตะวันออกเฉียงเหนือ	282.2	292.0	-9.8	-3%
กลาง	190.3	268.0	-77.7	-29%
ตะวันออก	246.5	372.8	-126.3	-34%
ใต้ฝั่งตะวันออก	220.9	409.5	-188.6	-46%
ใต้ฝั่งตะวันตก	584.9	567.2	+17.7	+3%
ทั้งประเทศ	272.0	334.6	-62.6	-19%

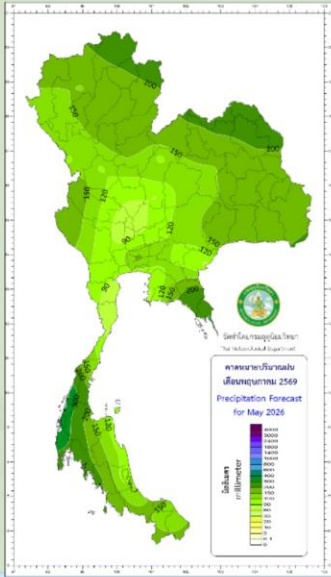
ฝนสูง - ต่ำกว่าค่าปกติ (%)



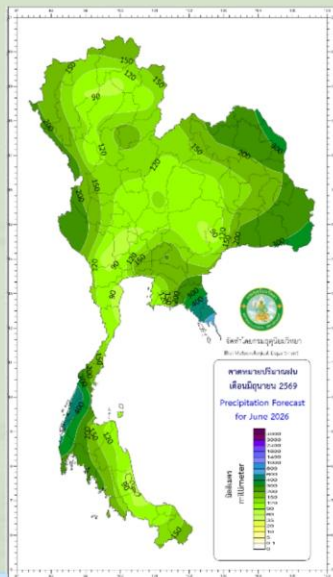


ปริมาณฝนคาดการณ์ และผลต่างจากค่าปกติเดือนพฤษภาคม - ตุลาคม 2569

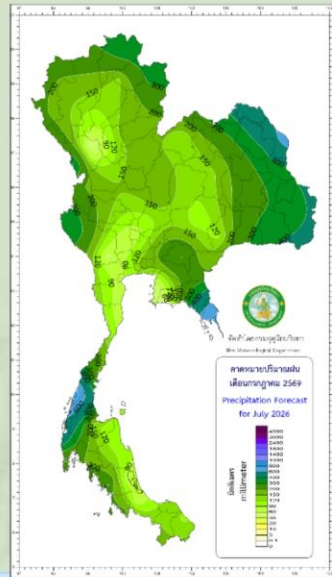
ปริมาณฝนรวม
(มม.)



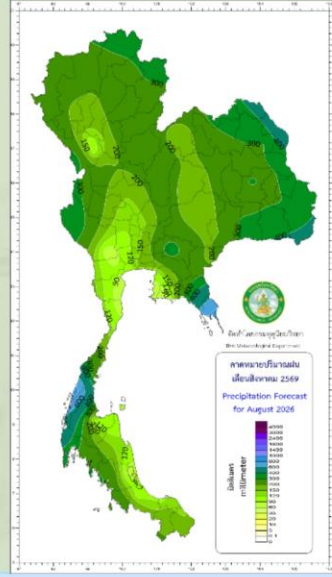
พ.ค.69



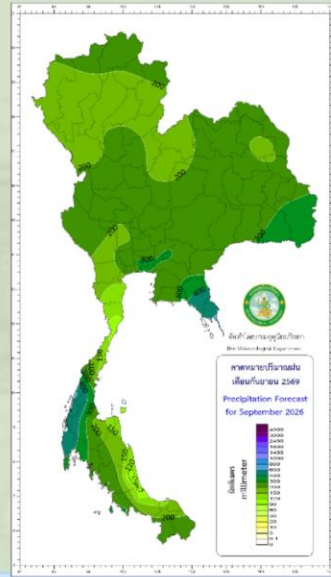
มิ.ย.69



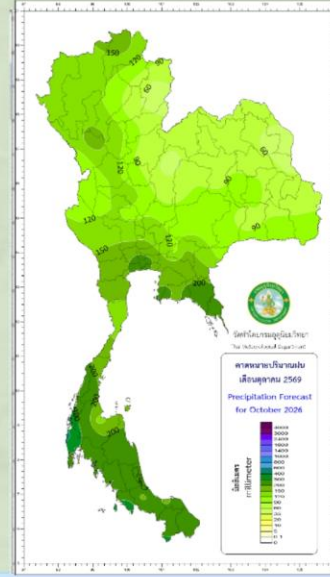
ก.ค.69



ส.ค.69



ก.ย.69



ต.ค.69

พื้นที่ส่วนใหญ่ของประเทศไทย
จะมีฝนรวมน้อยกว่าค่าปกติ

พื้นที่ส่วนใหญ่ของประเทศไทย
จะมีฝนรวมน้อยกว่าค่าปกติ

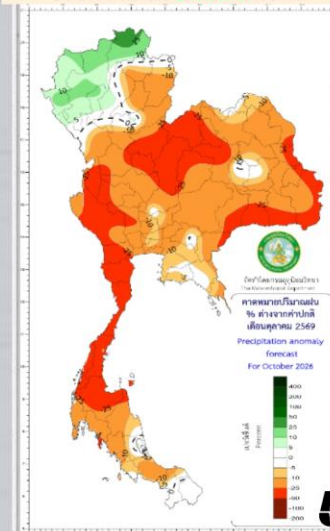
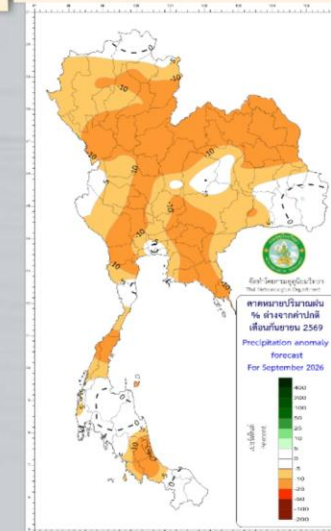
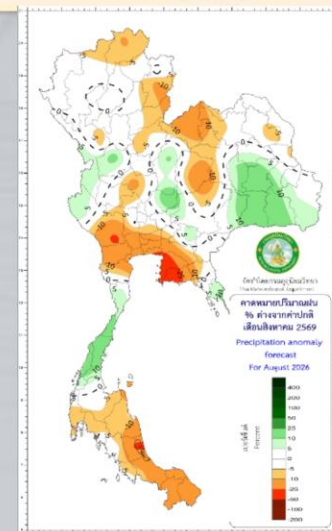
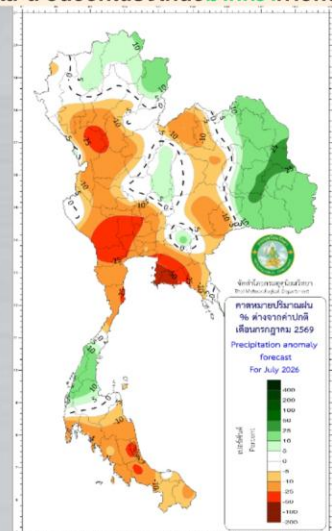
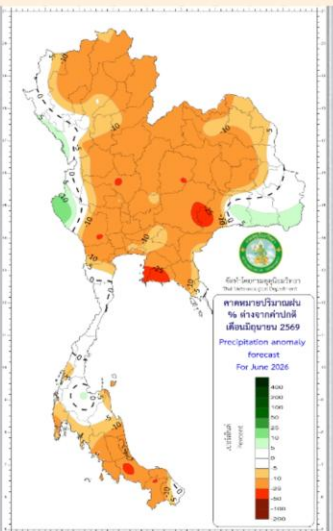
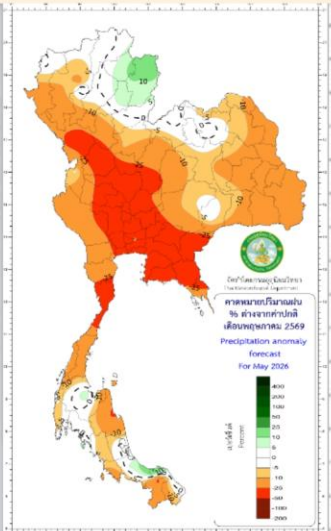
พื้นที่ส่วนใหญ่ของประเทศไทยจะมีฝนรวม
น้อยกว่าค่าปกติ เว้นตอนบนของภาคเหนือ
และตะวันออกเฉียงเหนือมากกว่าค่าปกติ

พื้นที่ส่วนใหญ่ของประเทศไทยจะมีฝนรวมใกล้เคียง
ค่าน้อยกว่าค่าปกติ เว้นภาคตะวันออกเฉียงเหนือ
และใต้ตอนบนมากกว่าค่าปกติ

พื้นที่ส่วนใหญ่ของประเทศไทย
จะมีฝนรวมน้อยกว่าค่าปกติ

พื้นที่ส่วนใหญ่ของประเทศไทยจะมี
ฝนรวมน้อยกว่าค่าปกติ เว้นตอนบน
ของภาคเหนือมากกว่าค่าปกติ

สูง-ต่ำกว่า
ค่าปกติ (%)
คาดหมายปริมาณ
ฝนเฉลี่ย





2

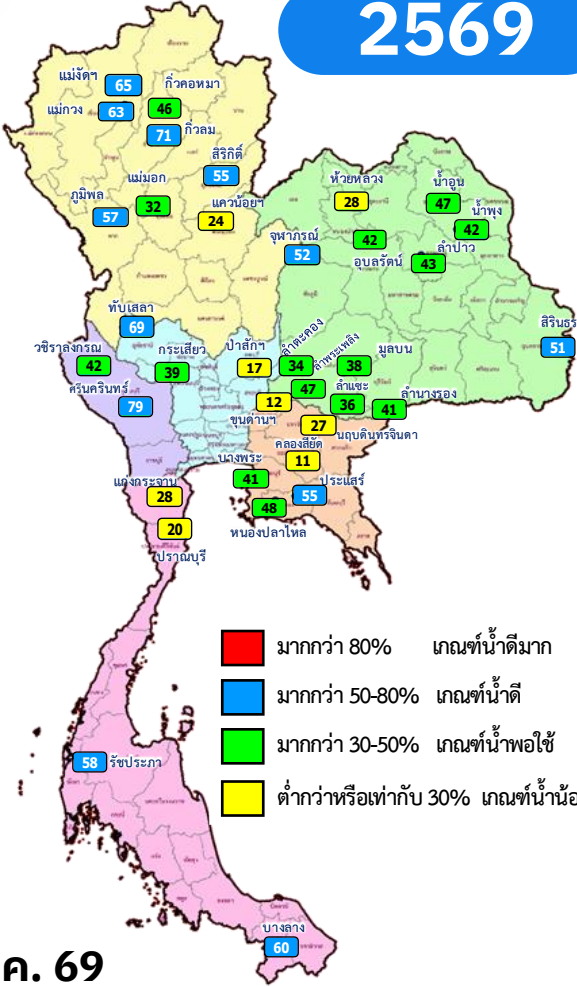
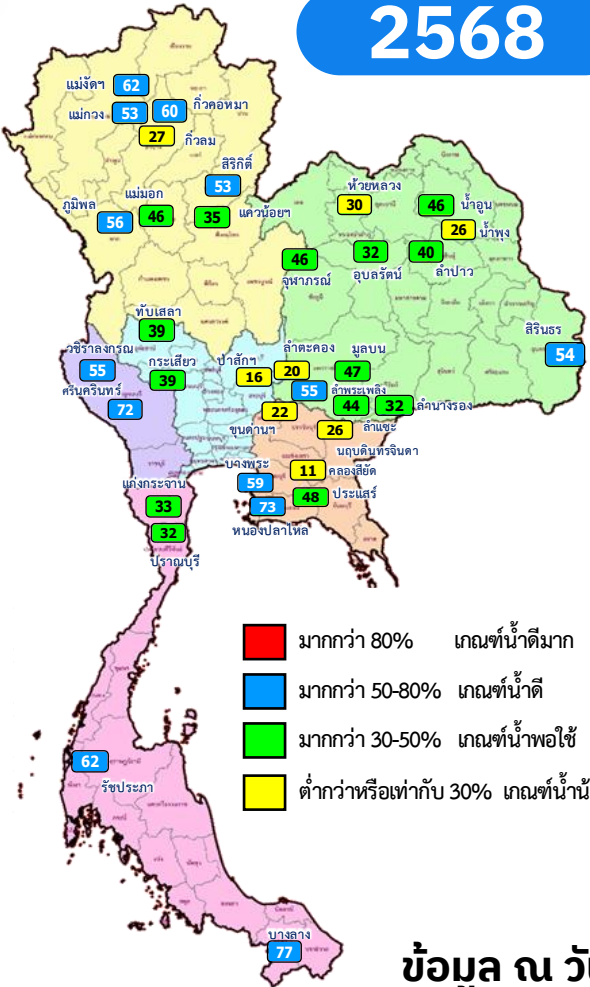
สถานการณ์น้ำในอ่างเก็บน้ำ และสถานการณ์น้ำท่า



ปริมาณน้ำเก็บกักอ่างเก็บน้ำขนาดใหญ่

2568

2569



ข้อมูล ณ วันที่ 30 พ.ค. 69

ปี พ.ศ.	ความจุ (ล้าน ลบ.ม.)	น้ำเก็บกัก (ล้าน ลบ.ม.)	%	น้ำใช้การ (ล้าน ลบ.ม.)	%	ปริมาณน้ำเก็บกักมาก / น้อย
2569	70,926	40,355	57	16,817	35	มากกว่าปีที่แล้ว
2568	70,926	40,233	57	16,696	35	122

ภาค	อ่างเก็บน้ำเขื่อน	ความจุที่ รนส.	ความจุที่ รนค.	ความจุน้ำใช้การ	ปริมาณน้ำวันนี้ (หน่วย ล้าน ลบ.ม.)						ปริมาณน้ำไหลลงวันนี้	ปริมาณน้ำระบายวันนี้		
					ปี 2568		ปี 2569		%	%			ใช้การ	%
					เก็บกัก	%	เก็บกัก	%						
ภาคเหนือ														
ภูมิพล*		13,462	13,462	9,662	7,521	56	7,661	57	3,861	40	14.44	15.00		
สิริกิติ์*		10,508	9,510	6,660	5,009	53	5,194	55	2,344	35	5.34	11.97		
แม้งัดสมบูรณ์ชล		323	265	253	165	62	171	65	159	63	1.85	0.45		
แม่งาวอุคมธรา		295	263	249	140	53	166	63	152	61	0.76	0.07		
ก๊วยลม		106	106	103	29	27	75	71	72	70	1.85	0.41		
ก๊วยคอง		209	170	164	102	60	78	46	72	44	0.27	0.11		
แควน้อยบำรุงแดน		1,080	939	896	325	35	230	24	187	21	1.11	3.89		
แม่เมาะ		110	110	94	50	46	35	32	19	21	0.76	0.04		
รวมภาคเหนือ		26,093	24,825	18,080	13,342	54	13,610	55	6,865	38	26.38	31.94		
ภาคตะวันออกเฉียงเหนือ														
ห้วยหลวง		136	136	129	41	30	39	28	32	25	0.32	0.08		
น้ำอูน		780	520	475	241	46	246	47	201	42	0.37	0.16		
น้ำพุง*		200	165	156	43	26	69	42	60	39	0.93	0.62		
จุฬารัตน์*		181	164	127	75	46	85	52	48	38	0.02	0.00		
อุบลรัตน์*		4,640	2,431	1,849	774	32	1,009	42	427	23	13.01	5.03		
ลำปาว		2,450	1,980	1,880	787	40	846	43	746	40	4.48	3.78		
ลำตะคอง		445	314	292	64	20	108	34	85	29	0.10	0.09		
ลำพระเพลิง		242	155	154	86	55	73	47	72	47	0.00	0.12		
มูลบน		350	141	134	66	47	54	38	47	35	0.02	0.08		
ลำแชะ		325	275	268	121	44	99	36	92	34	0.00	0.71		
ลำน้ำรอง		197	121	118	38	32	50	41	46	39	0.05	0.00		
สิรินธร*		1,966	1,966	1,135	1,066	54	993	51	162	14	3.72	1.03		
รวมภาคตอน.		9,702	8,368	6,716	3,403	41	3,670	44	2,018	30	23.02	11.69		
ภาคกลาง														
ป่าสักชลสิทธิ์		960	960	957	154	16	165	17	162	17	1.14	0.86		
ห้วยเสลา		190	160	143	62	39	110	69	93	65	0.00	0.08		
กระเสียว		390	299	259	116	39	118	39	78	30	0.92	0.77		
รวมภาคกลาง		1,540	1,419	1,359	332	23	392	28	332	24	2.06	1.71		
ภาคตะวันตก														
ศรีนครินทร์*		18,770	17,745	7,480	12,783	72	14,105	79	3,840	51	9.91	19.97		
วชิราลงกรณ์*		11,000	8,860	5,848	4,882	55	3,729	42	717	12	7.53	9.07		
รวมภาคตะวันตก		29,770	26,605	13,328	17,664	66	17,834	67	4,557	34	17.44	29.04		
ภาคตะวันออก														
เขื่อนป่าสักชลสิทธิ์		225	224	219	49	22	26	12	21	10	0.09	0.15		
คลองสิียด		450	420	390	48	11	46	11	16	4	0.00	0.01		
บางพระ		127	117	105	69	59	48	41	36	35	0.21	0.39		
หนองปลาไหล		206	164	150	119	73	78	48	64	43	0.84	0.66		
ประแสร์		322	295	275	142	48	162	55	142	52	0.00	0.55		
นฤปดินทรจินดา		338	295	281	78	26	81	27	67	24	0.14	1.07		
รวมภาคตะวันออก		1,662	1,515	1,420	503	33	441	29	347	24	1.29	2.84		
ภาคใต้														
แก่งกระจาน		900	710	645	234	33	201	28	136	21	0.73	3.04		
ปราณบุรี		490	391	373	124	32	77	20	59	16	0.00	0.46		
รัชชประภา*		6,144	5,639	4,287	3,509	62	3,257	58	1,906	44	18.11	15.11		
บางกลาง*		1,590	1,454	1,178	1,121	77	873	60	596	51	1.28	3.60		
รวมภาคใต้		9,124	8,194	6,484	4,988	61	4,408	54	2,697	42	20.12	22.21		
รวมทั้งประเทศ		77,891	70,926	47,388	40,233	57	40,355	57	16,817	35	90.31	99.43		



ติดตามสถานการณ์น้ำตามเกณฑ์เก็บกักน้ำของอ่างเก็บน้ำ

2569

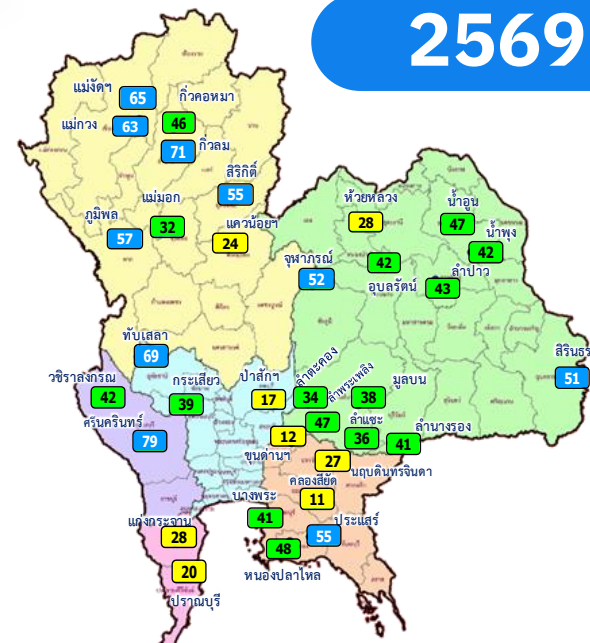
ข้อมูล ณ วันที่ 30 พ.ค. 69

สูงกว่า URC

3 แห่ง ได้แก่ กีวลม น้ำพุ ลำปาว

ต่ำกว่า LRC

3 แห่ง ได้แก่ วชิราลงกรณ คลองสิียด ปรานบุรี

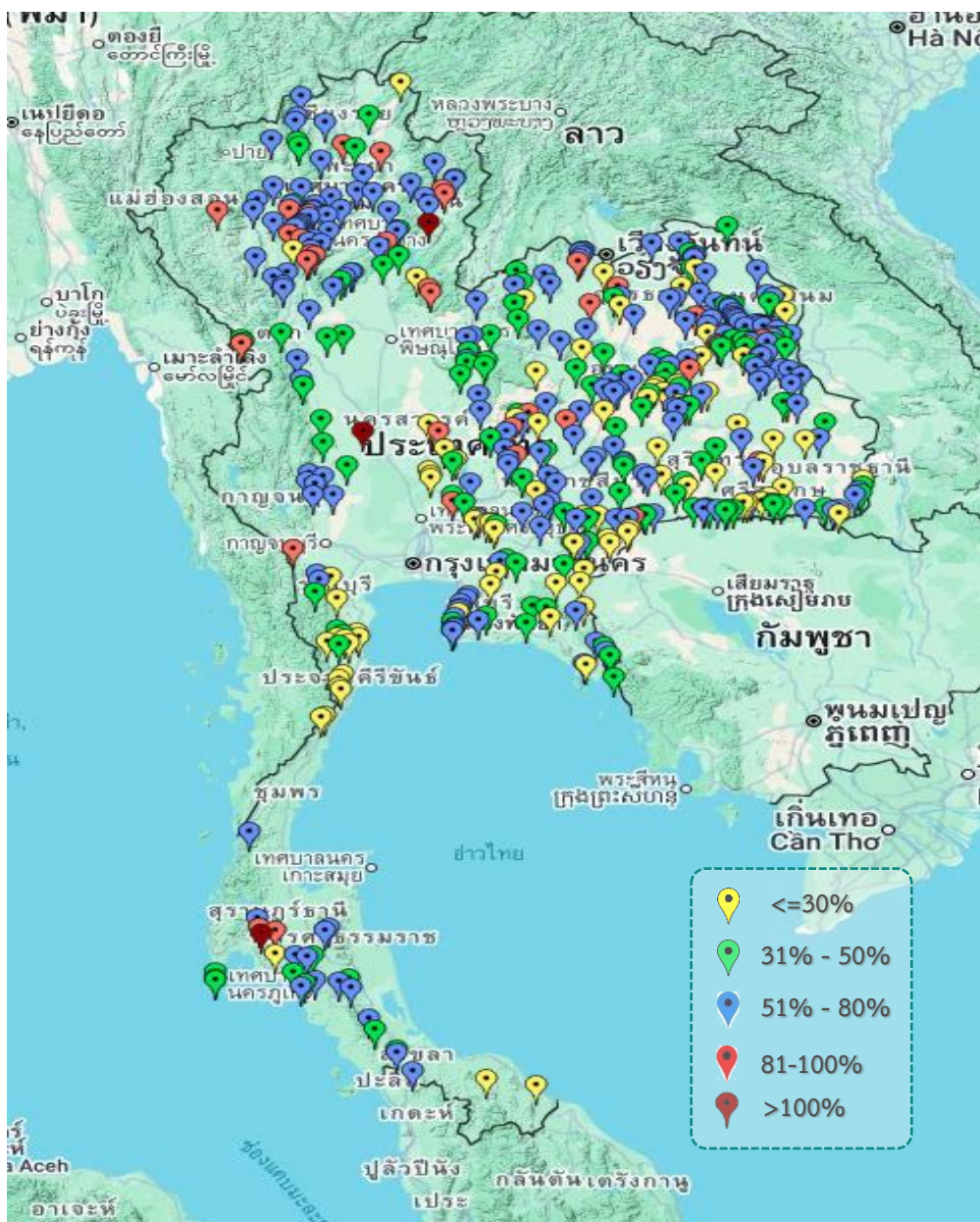


- มากกว่า 80% เกณฑ์น้ำดีมาก 0 แห่ง
- มากกว่า 50-80% เกณฑ์น้ำดี 12 แห่ง
- มากกว่า 30-50% เกณฑ์น้ำพอใช้ 15 แห่ง
- ต่ำกว่าหรือเท่ากับ 30% เกณฑ์น้ำน้อย 8 แห่ง

ลำดับ	ชื่อ อ่างเก็บน้ำ/เขื่อน	ความจุ ที่ รบส. (ล้าน ม.)	ความจุ ที่ รบค. (ล้าน ม.)	ณ วันที่ 30 พ.ค. 69		ไหลลง (ล้าน ม.)	ระบาย (ล้าน ม.)	ปริมาณน้ำเก็บกัก +สูง /- ต่ำกว่า Upper Rule Curve (URC) (ล้าน ม.)	ปริมาณน้ำเก็บกัก +สูง /- ต่ำกว่า Lower Rule Curve (LRC) (ล้าน ม.)
				ปริมาตร (ล้าน ม.)	% รบค.				
1	ภูมิพล*	13,462	13,462	7,661	57	14.44	15.00	-2,052.08	1,841.32
2	สิริกิติ์*	10,508	9,510	5,194	55	5.34	11.97	-1,836.29	1,111.77
3	แม่จันทน์ชล	323	265	171	65	1.85	0.45	-8.77	137.66
4	แม่จางอุดมธารา	295	263	166	63	0.76	0.07	-37.42	102.23
5	กีวลม	106	106	75	71	1.85	0.41	5.10	40.10
6	กีวคอง	209	170	78	46	0.27	0.11	-41.80	50.01
7	เขื่อนน้อยบำรุงแดน	1,080	939	230	24	1.11	3.89	-152.72	155.97
8	แม่มอก	110	110	35	32	0.76	0.04	-37.76	4.26
9	ห้วยหลวง	136	136	39	28	0.32	0.08	-15.61	18.55
10	น้ำอูน	780	520	246	47	0.37	0.16	-85.99	158.74
11	น้ำพุ*	200	165	69	42	0.93	0.62	7.90	41.44
12	จุฬารัตน์*	181	164	85	52	0.02	0.00	-32.79	13.68
13	อุบลรัตน์*	4,640	2,431	1,009	42	13.01	5.03	-258.27	346.05
14	ลำปาว	2,450	1,980	846	43	4.48	3.78	28.73	473.10
15	ลำตะคอง	445	314	108	34	0.10	0.09	-122.24	49.31
16	ลำพระเพลิง	242	155	73	47	0.00	0.12	-42.39	40.68
17	มูลบন	350	141	54	38	0.02	0.08	-53.03	26.19
18	ลำเซ	325	275	99	36	0.00	0.71	-123.14	46.80
19	ลำนางรอง	197	121	50	41	0.05	0.00	-50.25	31.66
20	สิรินธร*	1,966	1,966	993	51	3.72	1.03	-222.07	55.49
21	ป่าสักชลสิทธิ์	960	960	165	17	1.14	0.86	-99.19	123.66
22	ทับเสลา	190	160	110	69	0.00	0.08	-11.59	72.79
23	กระเสียว	390	299	118	39	0.92	0.77	-104.19	46.23
24	ศรีนครินทร์*	18,770	17,745	14,105	79	9.91	19.97	-2,066.77	1,579.11
25	วชิราลงกรณ*	11,000	8,860	3,729	42	7.53	9.07	-2,856.92	-6.88
26	ขุนด่านปราการชล	225	224	26	12	0.09	0.15	-59.69	3.40
27	คลองสิียด	450	420	46	11	0.00	0.01	-224.98	-0.04
28	บางพระ	127	117	48	41	0.21	0.39	-40.34	33.40
29	หนองปลาไหล	206	164	78	48	0.84	0.66	-53.17	43.54
30	ประแสร์	322	295	162	55	0.00	0.55	-73.55	97.02
31	นฤปดินทรจินดา	332	295	81	27	0.14	1.07	-87.75	16.09
32	แก่งกระจาน	900	710	201	28	0.73	3.04	-262.49	44.01
33	ปรานบุรี	490	391	77	20	0.00	0.46	-210.23	-0.10
34	รัชชประภา*	6,144	5,639	3,257	58	18.11	15.11	-1,761.33	253.04
35	บางลง*	1,590	1,454	873	60	1.28	3.60	-491.02	25.84
								จำนวน 3 แห่ง	จำนวน 3 แห่ง



ปริมาณน้ำในอ่างเก็บน้ำขนาดกลาง วันที่ 30 พฤษภาคม 2569



ภาค	ปริมาณน้ำอ่างเก็บน้ำขนาดกลาง จำนวน 461 แห่ง								
	จำนวนอ่าง	ความจุ	น้ำใช้การ	ปริมาณน้ำปี 2568	% รนก.	ปริมาณน้ำปี 2569	% รนก.	ใช้การปี 2569	% ใช้การ
เหนือ	92	1,184	1,093	637	54	683	58	593	54
ตะวันออกเฉียงเหนือ	234	2,209	2,030	946	43	1,110	50	938	46
กลาง	28	419	389	165	39	199	47	169	43
ตะวันตก	9	170	159	61	36	94	55	83	52
ตะวันออก	54	1,118	1,055	404	36	452	40	389	37
ใต้	44	727	673	443	61	310	43	256	38
รวม	461	5,828	5,399	2,655	46	2,847	49	2,427	45

สรุปอ่างขนาดกลางที่มีปริมาตรในช่วง <=30%, >30 - 50% ,>50-80%, > 80-100% และ >100%					
ภาค	<=30%	>30-50%	>50-80%	>80-100%	>100%
เหนือ	4	16	54	17	1
ตอน.	41	62	117	14	0
ตะวันออก	20	16	18	0	0
กลาง	6	12	8	1	1
ตะวันตก	1	1	6	1	0
ใต้	16	12	13	2	1
รวม	88	119	216	35	3

รวมทั้งหมด 461 แห่ง

เพิ่มจำนวนอ่างเก็บน้ำเป็น 461 แห่ง และเพิ่มความจุใหม่ ตั้งแต่วันที่ 1 พ.ค.69



ปริมาณน้ำในอ่างเก็บน้ำขนาดกลาง วันที่ 30 พฤษภาคม 2569

ภาค	ขนาดใหญ่				ขนาดกลาง				รวมอ่างขนาดใหญ่และกลาง						รับน้ำได้อีก		เปรียบเทียบกับปี 68 กับ 69	
	จำนวน	ความจุ	ปี 2569	% ความจุ อ่างฯ	จำนวน	ความจุ	ปี 2569	% ความจุ อ่างฯ	จำนวน	ความจุ	ปี 2568		ปี 2569		ปริมาณ	%	ปริมาณ	%
											ปริมาณ	%	ปริมาณ	%				
เหนือ	8	24,825	13,610	55	92	1,184	680	57	100	26,009	13,954	54	14,290	55	11,718	45	336	1
ตอน.	12	8,368	3,670	44	234	2,209	1,108	50	246	10,577	4,368	41	4,778	45	5,800	55	410	3.9
กลาง	3	1,419	392	28	28	419	195	46	31	1,838	492	27	587	32	1,251	68	95	5.2
ตะวันตก	2	26,605	17,834	67	9	170	95	56	11	26,775	17,725	66	17,928	67	8,847	33	203	1
ตะวันออก	6	1,515	441	29	54	1,118	454	41	60	2,633	903	34	895	34	1,738	66	-8	-0.3
ใต้	4	8,194	4,408	54	44	727	312	43	48	8,922	5,434	61	4,719	53	4,202	47	-715	-8
รวม	35	70,926	40,355	57	461	5,828	2,843	49	496	76,754	42,876	56	43,198	56	33,556	44	322	0
ปริมาณน้ำใช้การ		47,389	16,817	35		5,399	2,423	45		52,788	18,910	36	19,240	36				



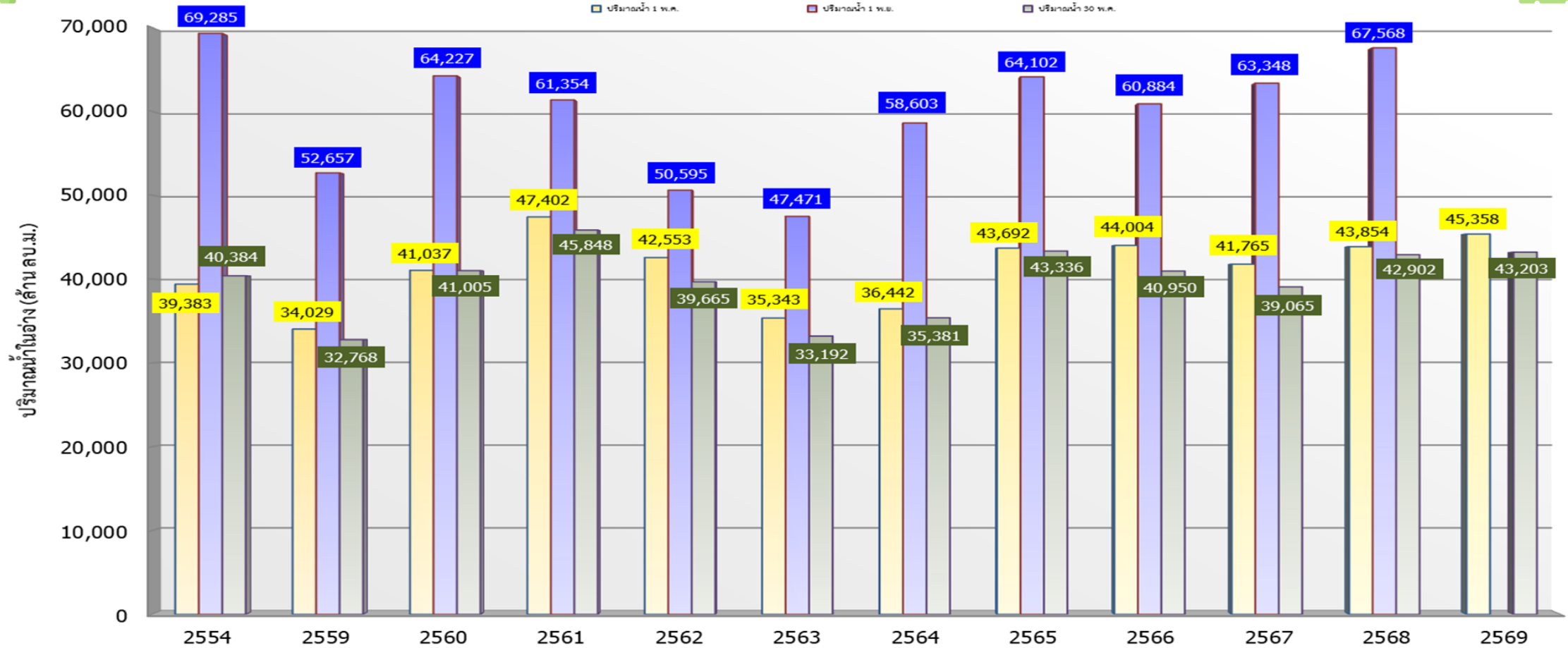
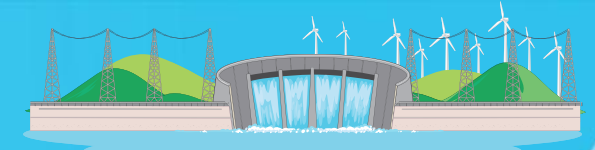
สามารถรับน้ำได้อีก **33,556** ล้าน ลบ.ม. (44%)

$\% \text{น้ำใช้การ} = (\text{ปริมาณน้ำใช้การ} / \text{ความจุอ่างเก็บน้ำ}) * 100$

เพิ่มจำนวนอ่างเก็บน้ำเป็น 461 แห่ง และเพิ่มความจุใหม่ ตั้งแต่วันที่ 1 พ.ค.69



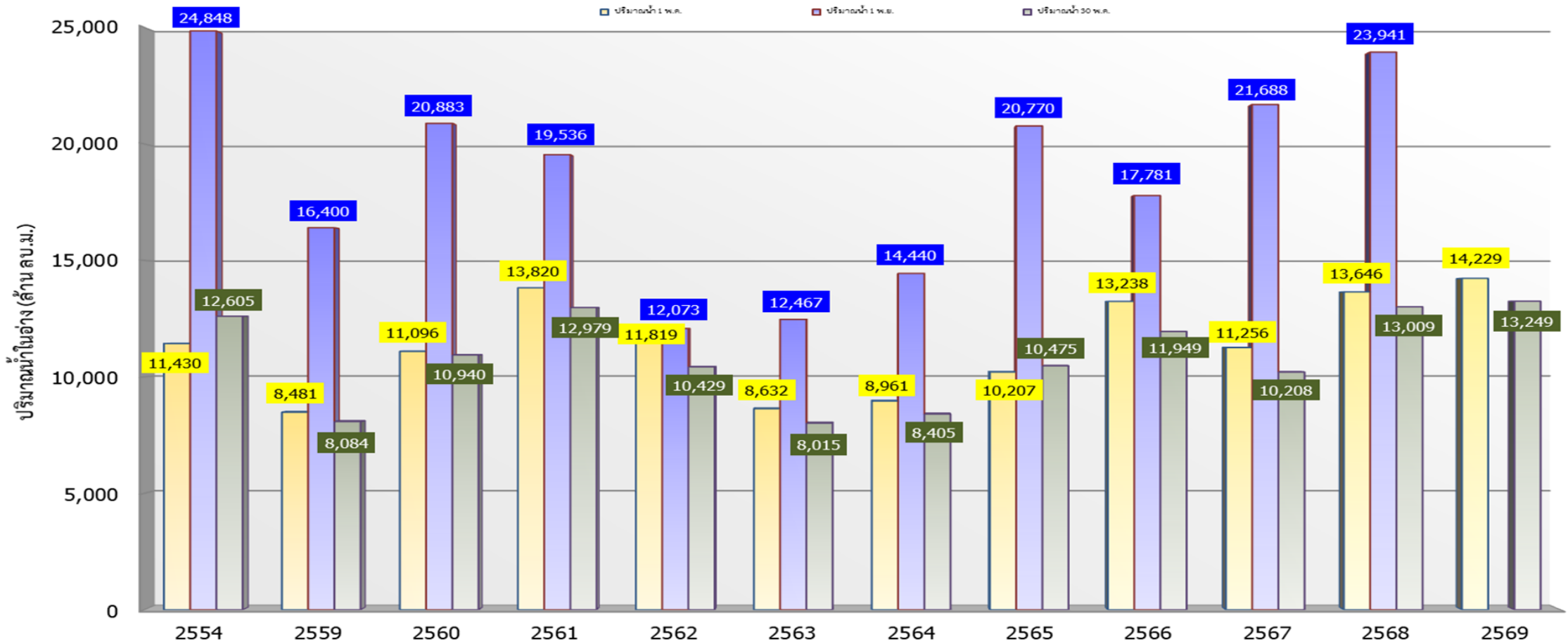
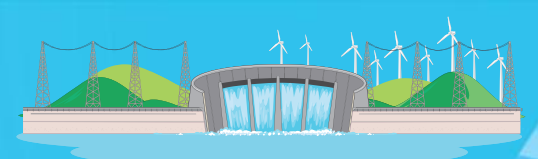
กราฟเปรียบเทียบปริมาณน้ำเก็บกักในอ่างเก็บน้ำ ขนาดใหญ่และขนาดกลาง ตั้งแต่ปี 2554 ถึง ปี 2568



	2554	2559	2560	2561	2562	2563	2564	2565	2566	2567	2568	2569
■ ปริมาณน้ำ 1 พ.ค.	39,383	34,029	41,037	47,402	42,553	35,343	36,442	43,692	44,004	41,765	43,854	45,358
■ ปริมาณน้ำ 1 พ.ย.	69,285	52,657	64,227	61,354	50,595	47,471	58,603	64,102	60,884	63,348	67,568	
■ ปริมาณน้ำ 30 พ.ค.	40,384	32,768	41,005	45,848	39,665	33,192	35,381	43,336	40,950	39,065	42,902	43,203



กราฟเปรียบเทียบปริมาณน้ำเก็บกักในลุ่มน้ำเจ้าพระยา (ภูมิพล สิริกิติ์ แควน้อยฯ ป่าสักฯ) ตั้งแต่ปี 2554 ถึง ปี 2568



	2554	2559	2560	2561	2562	2563	2564	2565	2566	2567	2568	2569
ปริมาณน้ำ 1 พ.ค.	11,430	8,481	11,096	13,820	11,819	8,632	8,961	10,207	13,238	11,256	13,646	14,229
ปริมาณน้ำ 1 พ.ย.	24,848	16,400	20,883	19,536	12,073	12,467	14,440	20,770	17,781	21,688	23,941	
ปริมาณน้ำ 30 พ.ค.	12,605	8,084	10,940	12,979	10,429	8,015	8,405	10,475	11,949	10,208	13,009	13,249



ปริมาณน้ำในอ่างเก็บน้ำขนาดใหญ่และขนาดกลาง 496 แห่ง

วันที่ 30 พ.ค.69

ภาคเหนือ (100 แห่ง)

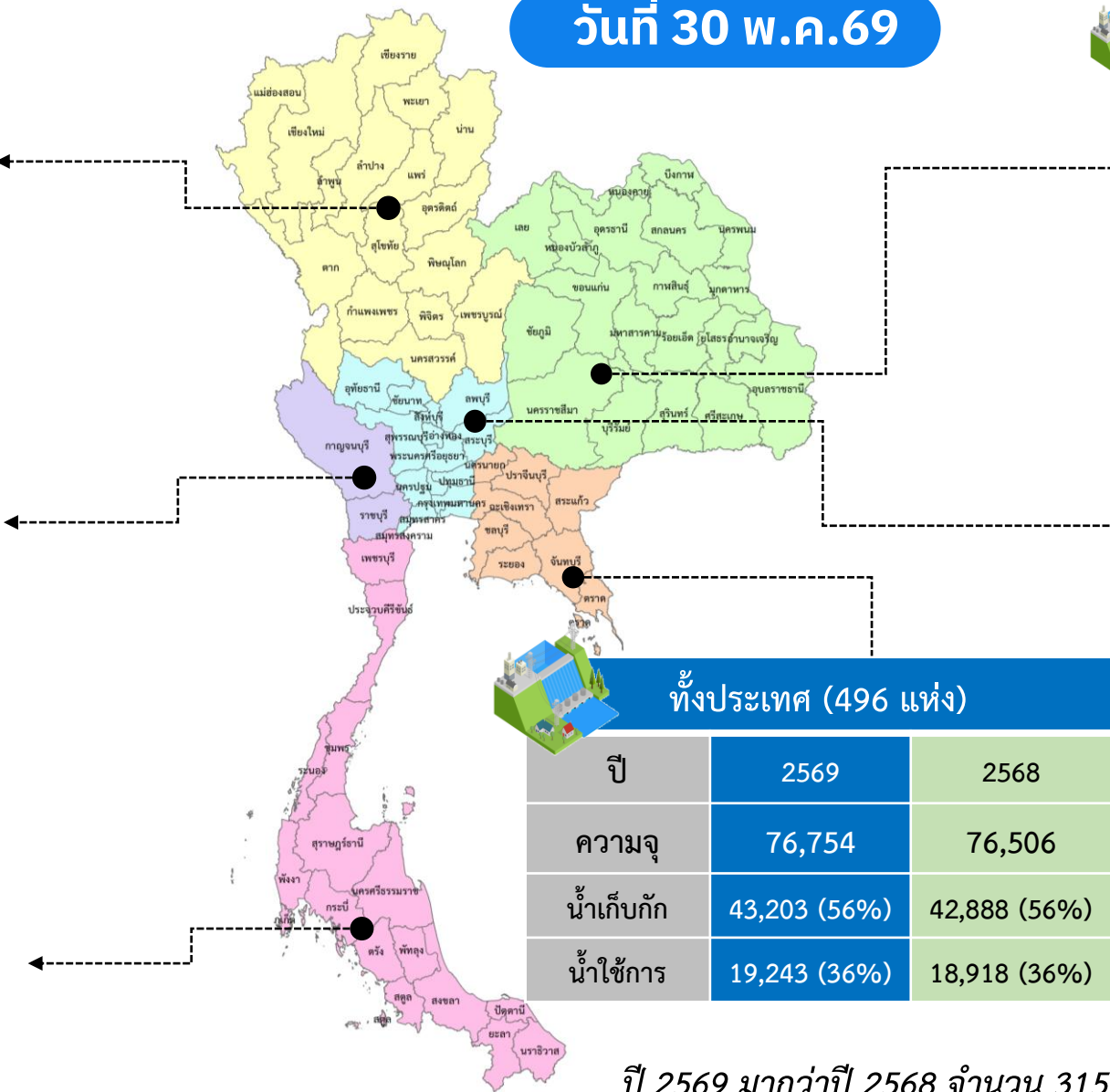
ปี	2569	2568
ความจุ	26,009	25,970
น้ำเก็บกัก	14,293 (55%)	13,979 (54%)
น้ำใช้การ	7,458 (39%)	7,144 (37%)

ภาคตะวันตก (11 แห่ง)

ปี	2569	2568
ความจุ	26,775	26,769
น้ำเก็บกัก	17,928 (67%)	17,725 (66%)
น้ำใช้การ	4,640 (34%)	4,437 (33%)

ภาคใต้ (48 แห่ง)

ปี	2569	2568
ความจุ	8,922	8,916
น้ำเก็บกัก	4,718 (53%)	5,431 (61%)
น้ำใช้การ	2,953 (41%)	3,666 (51%)



ภาคตะวันออกเฉียงเหนือ (246 แห่ง)

ปี	2569	2568
ความจุ	10,577	10,490
น้ำเก็บกัก	4,780 (45%)	4,349 (41%)
น้ำใช้การ	2,955 (34%)	2,515 (29%)

ภาคกลาง (31 แห่ง)

ปี	2569	2568
ความจุ	1,838	1,838
น้ำเก็บกัก	591 (32%)	497 (27%)
น้ำใช้การ	501 (29%)	406 (23%)

ทั่วประเทศ (496 แห่ง)

ปี	2569	2568
ความจุ	76,754	76,506
น้ำเก็บกัก	43,203 (56%)	42,888 (56%)
น้ำใช้การ	19,243 (36%)	18,918 (36%)

ภาคตะวันออก (60 แห่ง)

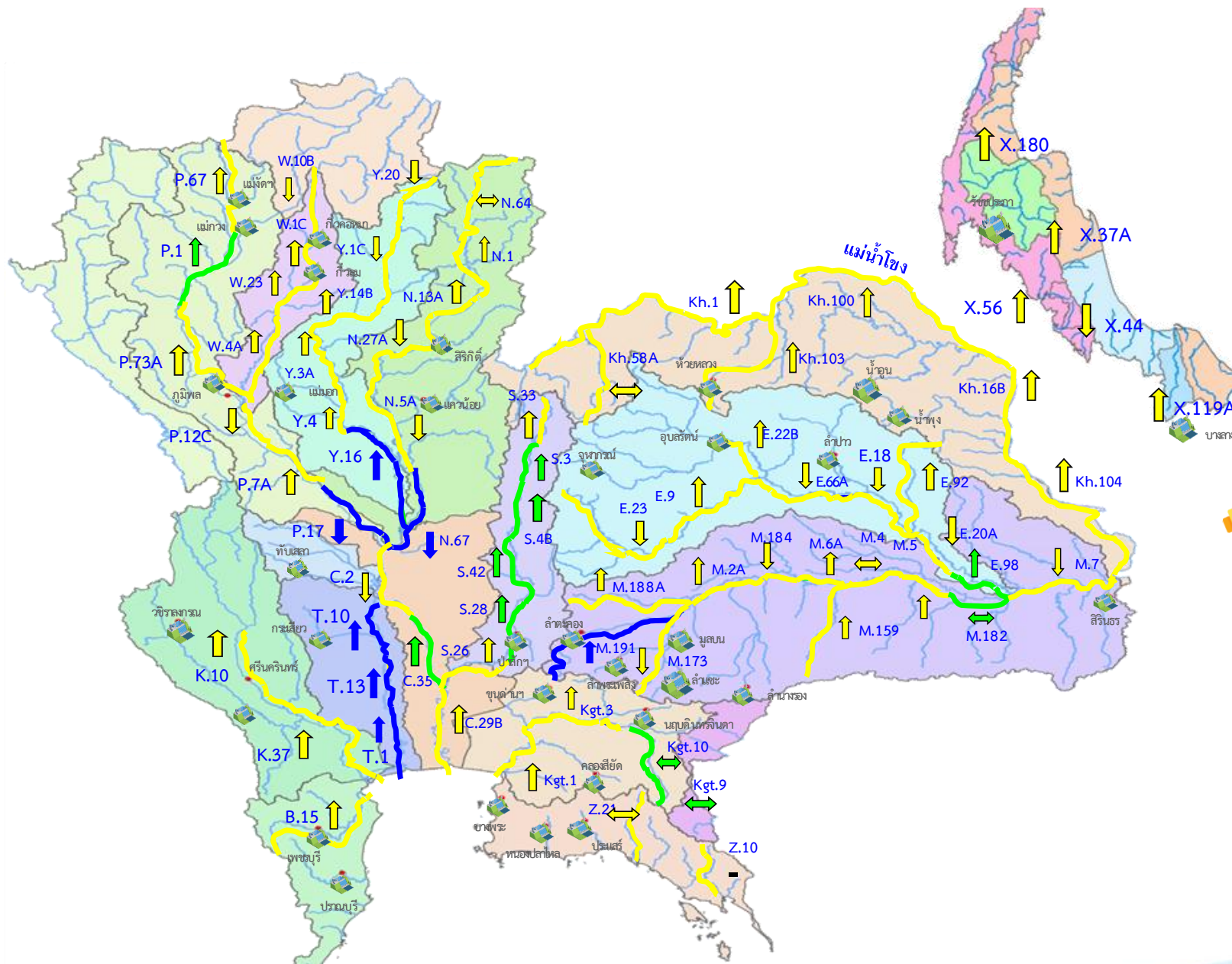
ปี	2569	2568
ความจุ	2,633	2,524
น้ำเก็บกัก	893 (34%)	907 (36%)
น้ำใช้การ	736 (30%)	750 (32%)

หน่วย ล้าน ลบ.ม.

ปี 2569 มากกว่าปี 2568 จำนวน 315 ล้าน ลบ.ม.



แนวโน้มสถานการณ์น้ำท่าในลำน้ำสายหลัก วันที่ 30 พฤษภาคม 2569



แนวโน้ม

- ↑ แนวโน้มเพิ่มขึ้น
- ↓ แนวโน้มลดลง
- ↔ แนวโน้มทรงตัว

เกณฑ์สภาพน้ำท่า

- น้ำมาก : สูงกว่า 81% ของความจุลน้ำ
- น้ำดี : สูงกว่า 50.1 - 80 % ของความจุลน้ำ
- น้ำปกติ : สูงกว่า 30.1%-50% ของความจุลน้ำ
- น้ำน้อย : ต่ำกว่า 30% ของความจุลน้ำ

จำนวน
3 สถานี
8 สถานี
10 สถานี
62 สถานี

จำนวนสถานีวัดน้ำท่าที่ใช้ติดตาม 83 สถานี

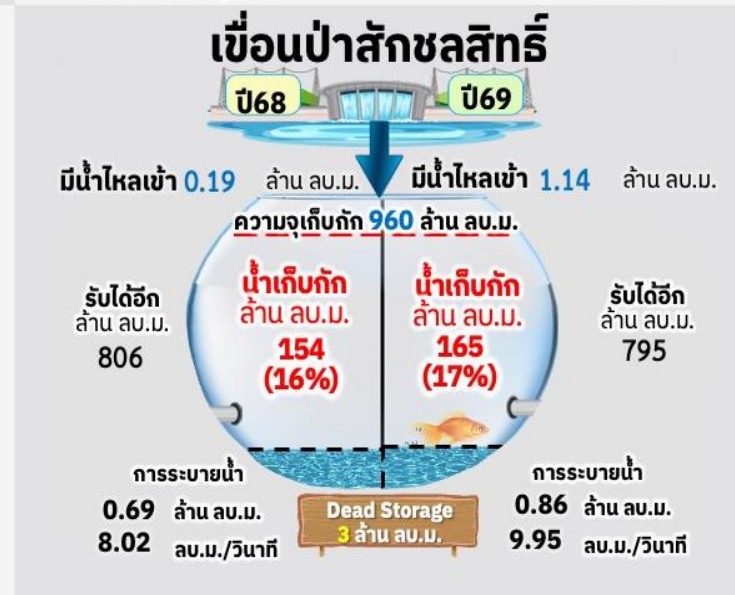
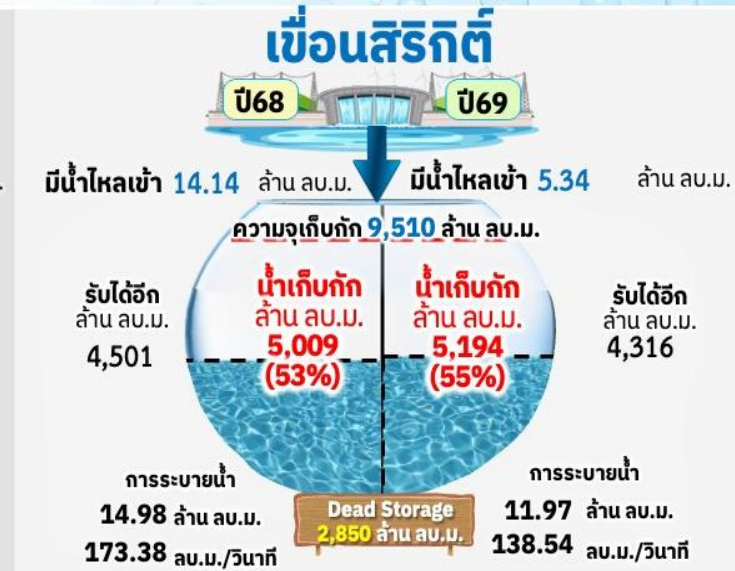
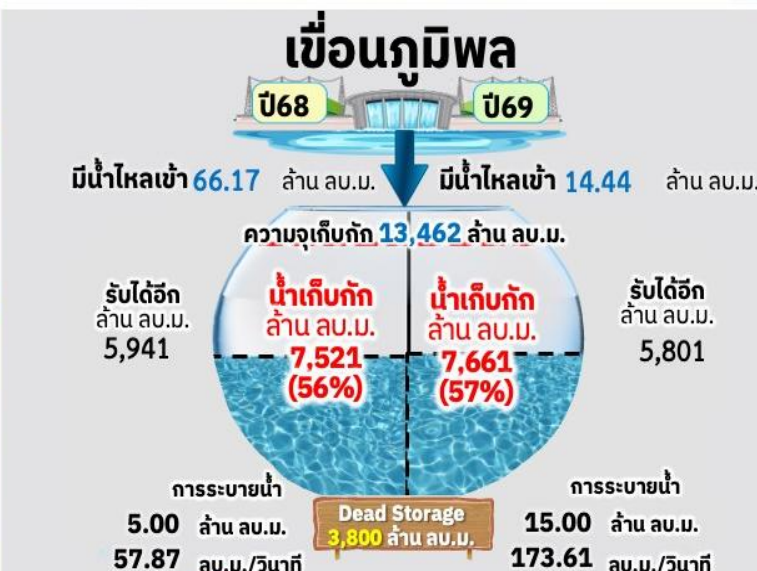


3

สถานการณ์น้ำ ลุ่มน้ำเจ้าพระยา

ปริมาณน้ำ 4 เขื่อนหลักกลุ่มแม่น้ำเจ้าพระยา

ณ วันที่ 30 พ.ค. 69

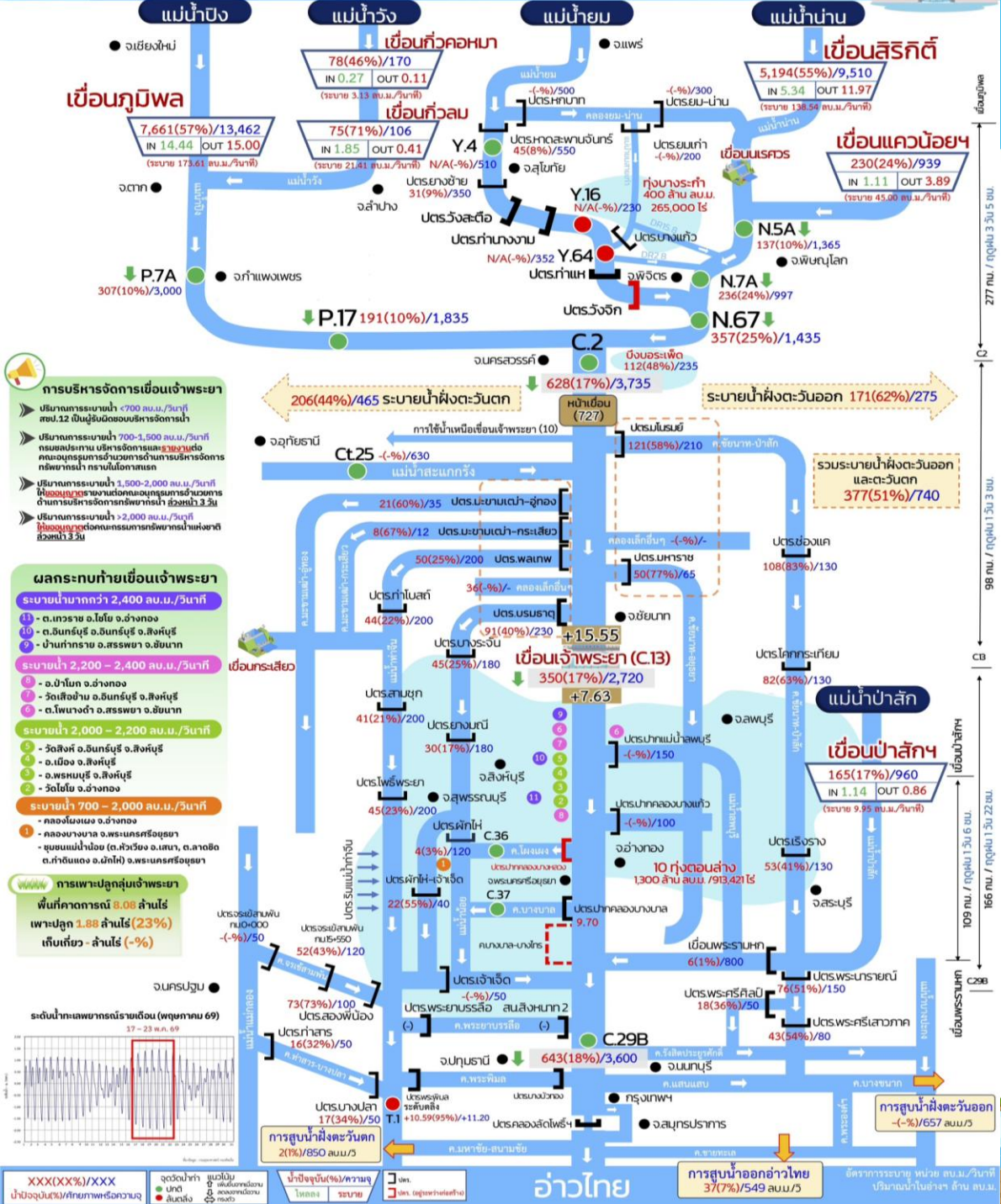


รวม 4 เขื่อน	
30 พ.ค. 68	30 พ.ค. 69
13,009 (52%)	ปริมาณน้ำเก็บกัก ล้าน ลบ.ม. 13,249 (53%)
6,313 (35%)	น้ำใช้การ ล้าน ลบ.ม. 6,553 (36%)
11,862	รับน้ำได้อีก ล้าน ลบ.ม. 11,622
ไหลลงรวมวันนี้ 22.03 ล้าน ลบ.ม.	ระบายรวมวันนี้ 31.72 ล้าน ลบ.ม.



การบริหารจัดการน้ำลุ่มน้ำเจ้าพระยา

ณ วันที่ 30 พ.ค. 69



1 ปริมาณน้ำจากพื้นที่ตอนบนที่ระบายจาก **เขื่อนภูมิพล สิริกิติ์ และแควน้อยฯ** ไหลมา รวมกันที่ต้นแม่น้ำเจ้าพระยา บริเวณสถานี วัดน้ำ C.2 ค่ายจิริประวัติ จ.นครสวรรค์ **ปัจจุบัน 628 ลบ.ม./วัน**

2 พื้นที่ฝั่งตะวันออก รับน้ำเข้าคลอง ประกอบด้วยคลองชัยนาท-ป่าสัก (ผ่าน ปตร.มโนรมย์) คลองชัยนาท-อยุธยา (ผ่าน ปตร.มหาราช) และคลองเล็กอื่น ๆ รวม **206 ลบ.ม./วัน**

กรมชลประทาน บริหารจัดการน้ำเข้า ระบบชลประทานฝั่งตะวันออกและ ฝั่งตะวันตก รวมรับน้ำ **377 ลบ.ม./วัน** แยกดังนี้

4 ปริมาณน้ำไหลผ่านเขื่อนเจ้าพระยา **วันนี้ 350 ลบ.ม./วัน** ระดับเหนือเขื่อน +15.55 ม.รทก.

3 พื้นที่ฝั่งตะวันตก รับน้ำเข้าคลอง ประกอบด้วย คลองมะขามเต้า-อุ้งทอง แม่น้ำท่าจีน (ผ่าน ปตร.พลเทพ) แม่น้ำ บ้อย (ผ่าน ปตร.บรมธาตุ) และคลองเล็ก อื่นๆ รวม **171 ลบ.ม./วัน**

6 ทั้งนี้ การเปิดระบายของเขื่อน เจ้าพระยาและเขื่อนพระรามหกจะพิจารณา ผลการคาดการณ์ระดับน้ำทะเลขึ้น-ลง ของกรมอุทกศาสตร์อย่างต่อเนื่อง นอกจากนี้ ได้พิจารณาปริมาณน้ำจาก คลองพระยาบรรลือ (สน.สิงหนาท 2) และ คลองพระพิมล (สน.บางบัวทอง) มา สนับสนุนในแม่น้ำเจ้าพระยาตามความ เหมาะสม

5 นอกจากนี้ **เขื่อนป่าสักฯ** ระบายน้ำลงสู่แม่น้ำป่าสัก **10 ลบ.ม./วัน** ไหลผ่าน **เขื่อนพระรามหก 6 ลบ.ม./วัน** ก่อน ไหลมาบรรจบที่แม่น้ำเจ้าพระยาบริเวณ สถานี **C.29B** อ.สามโคก จ.ปทุมธานี เฉลี่ย **643 ลบ.ม./วัน**



4

แผนและผลการจัดสรรน้ำ ฤดูฝนปี 2569



แผนการจัดสรรน้ำและการเพาะปลูกพืช ฤดูฝน ปี 2569

ภาพรวมทั้งประเทศ



ปริมาณน้ำต้นทุนฤดู (1 พ.ค. 69)
45,357 ล้าน ลบ.ม.
ใช้การ **21,398** ล้าน ลบ.ม.
อ่างเก็บน้ำขนาดใหญ่และขนาดกลาง



แผนจัดสรรน้ำชลประทาน
14,956 ล้าน ลบ.ม.
(ไม่รวมการพร่องน้ำช่วงฤดูฝน)
ความต้องการใช้น้ำ **32,237** ล้าน ลบ.ม.



คาดการณ์พื้นที่เพาะปลูกข้าวในปี
16.97 ล้านไร่
ส่งเสริมให้ใช้น้ำฝนเป็นหลัก
ใช้น้ำชลประทานเสริมกรณีฝนทิ้งช่วง



แนะนำให้เกษตรกรเริ่มเพาะปลูกเมื่อกรมอุตุนิยมวิทยาประกาศเข้าสู่ฤดูฝนและมีปริมาณฝนเพียงพอ

อุปโภค - บริโภค **10%**
1,435 ล้าน ลบ.ม.



41% รักษาระบบนิเวศและอื่น ๆ
6,221 ล้าน ลบ.ม.

เกษตรกรรม **47%**
7,045 ล้าน ลบ.ม.



2% ภาคอุตสาหกรรม
255 ล้าน ลบ.ม.

4 เขื่อนหลัก ลุ่มน้ำเจ้าพระยา

(เขื่อนภูมิพล, สิริกิติ์, ป่าสักชลสิทธิ์, แควน้อยบำรุงแดน)



ปริมาณน้ำต้นทุน
14,228 ล้าน ลบ.ม.
ใช้การ **7,533** ล้าน ลบ.ม.



แผนจัดสรรน้ำ
4,500 ล้าน ลบ.ม.

ความต้องการใช้น้ำ **10,653** ล้าน ลบ.ม.



คาดการณ์ในปี
8.08 ล้านไร่

อุปโภค - บริโภค: 570 (13%)

ระบบนิเวศและอื่น ๆ: 1,266 (28%)

เกษตรกรรม: 2,664 (59%)

อุตสาหกรรม: -

2 เขื่อนหลัก ลุ่มน้ำแม่กลอง

(เขื่อนศรีนครินทร์, วชิราลงกรณ์)



ปริมาณน้ำต้นทุน
18,517 ล้าน ลบ.ม.
ใช้การ **5,240** ล้าน ลบ.ม.



แผนจัดสรรน้ำ
4,000 ล้าน ลบ.ม.

ความต้องการใช้น้ำ **3,999** ล้าน ลบ.ม.



คาดการณ์ในปี
0.89 ล้านไร่

อุปโภค - บริโภค: 490 (12%)

ระบบนิเวศและอื่น ๆ: 1,340 (34%)

เกษตรกรรม: 2,170 (54%)

อุตสาหกรรม: -



การบริหารจัดการน้ำ ฤดูฝน ปี 2569

ภาพรวมทั้งประเทศ

ต้นฤดูฝน



ปริมาณน้ำ 1 พ.ค. 69
(อ่างเก็บน้ำขนาดใหญ่ ขนาดกลาง)

45,357 ล้าน ลบ.ม.
ใช้การ 21,398 ล้าน ลบ.ม.



วางแผน

ความต้องการใช้น้ำ
ฤดูฝน ปี 2569 **32,237** ล้าน ลบ.ม.

แผนจัดสรรน้ำฤดูฝน
ปี 2569 **14,956** ล้าน ลบ.ม.

แผนแยกกิจกรรม



อุปโภค - บริโภค
1,435 ล้าน ลบ.ม. (10%)



รักษาระบบนิเวศและอื่นๆ
6,221 ล้าน ลบ.ม. (41%)

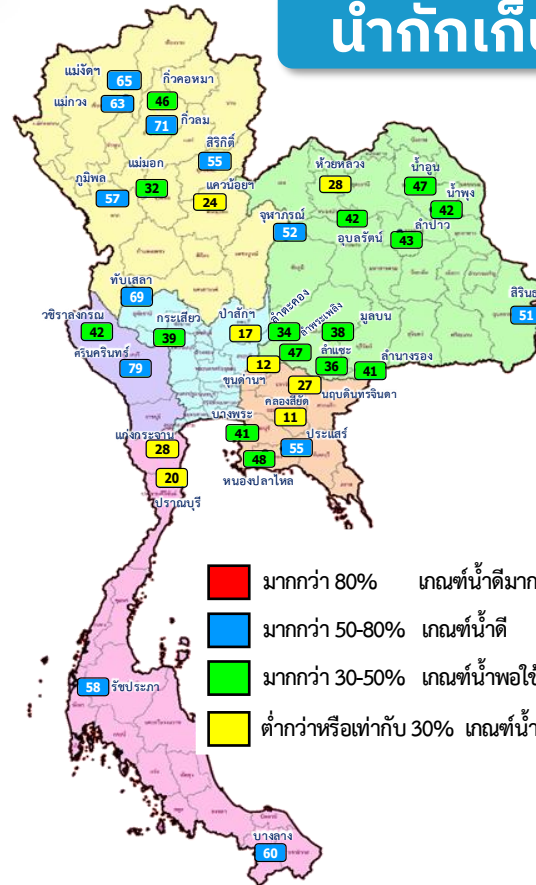


เกษตรกรรม
7,045 ล้าน ลบ.ม. (47%)



อุตสาหกรรม
255 ล้าน ลบ.ม. (2%)

น้ำกักเก็บ



การเพาะปลูกข้าวนปี 2569 (27 พ.ค. 69)

แผนนาปี	เพาะปลูกแล้ว	เก็บเกี่ยว
16.97 ล้านไร่	4.36 ล้านไร่ (26%)	- ล้านไร่ (-%)

ข้อมูล ณ วันที่ 30 พ.ค. 69

ปัจจุบัน



ปริมาณน้ำเก็บกัก

43,203 ล้าน ลบ.ม. (56%)

ปริมาณน้ำใช้การ

19,243 ล้าน ลบ.ม. (36%)

(อ่างเก็บน้ำขนาดใหญ่ ขนาดกลาง)

จัดสรรน้ำไปแล้ว

จัดสรรน้ำไปแล้ว (1 พ.ค. 69 - 30 พ.ค. 69)

4,010 ล้าน ลบ.ม. (27% จากแผนฯ)

คงเหลือปริมาณน้ำที่ต้องจัดสรรอีก

10,946 ล้าน ลบ.ม. (73% จากแผนฯ)

คาดการณ์น้ำเก็บกัก 1 พ.ย. 69

56,435 ล้าน ลบ.ม. (74%)

ปริมาณน้ำเก็บกัก 1 พ.ย. 68

62,924 ล้าน ลบ.ม. (76%)

น้อยกว่าปี 2568 จำนวน 6,489 ล้าน ลบ.ม.

ตั้งแต่ 1 พฤษภาคม 2569 - 30 ตุลาคม 2569

ส่วนประมวลวิเคราะห์สถานการณ์น้ำ สำนักบริหารจัดการน้ำและอุทกวิทยา



การบริหารจัดการน้ำ ฤดูฝน ปี 2569

ลุ่มเจ้าพระยา

ต้นฤดูฝน



ปริมาณน้ำต้นฤดู 1 พ.ค. 69
(4 เขื่อนหลักลุ่มน้ำเจ้าพระยา)

14,228 ล้าน ลบ.ม.

ใช้การ 7,533 ล้าน ลบ.ม.



วางแผน

ความต้องการใช้น้ำ
ฤดูฝน ปี 2569 **10,653** ล้าน ลบ.ม.

แผนจัดสรรน้ำฤดูฝน
ปี 2569 **4,500** ล้าน ลบ.ม.

แผนแยกกิจกรรม



อุปโภค - บริโภค

570 ล้าน ลบ.ม. (13%)



รักษาระบบนิเวศและอื่นๆ

1,266 ล้าน ลบ.ม. (28%)



เกษตรกรรม

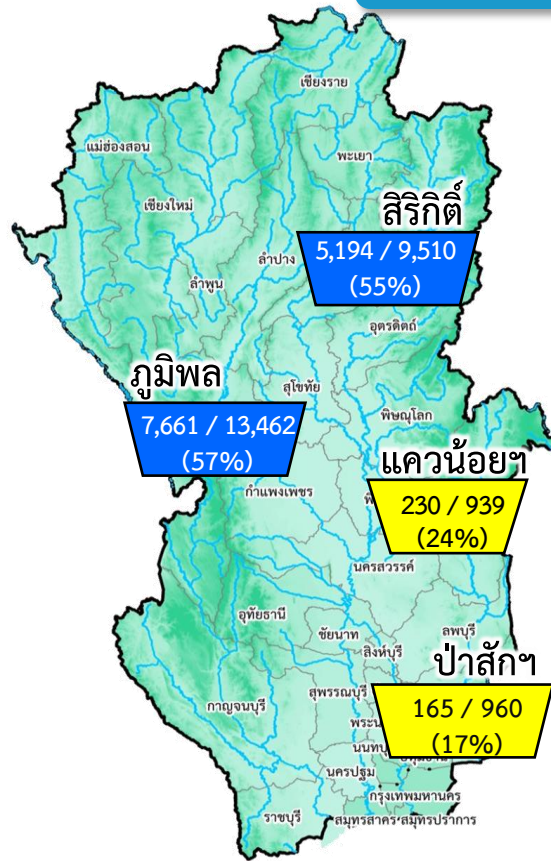
2,664 ล้าน ลบ.ม. (59%)



อุตสาหกรรม

-

น้ำกักเก็บ



ข้อมูล ณ วันที่ 30 พ.ค. 69

ปัจจุบัน

ปริมาณน้ำเก็บกัก

13,249 ล้าน ลบ.ม. (53%)

ปริมาณน้ำใช้การ

6,553 ล้าน ลบ.ม. (36%)

(เขื่อนภูมิพล สิริกิติ์ แควน้อยบำรุงแดน และป่าสักชลสิทธิ์)

จัดสรรน้ำไปแล้ว

จัดสรรน้ำไปแล้ว (1 พ.ค. 69 - 30 พ.ค. 69)
1,529 ล้าน ลบ.ม. (34% จากแผนฯ)

คงเหลือปริมาณน้ำที่ต้องจัดสรรอีก

2,971 ล้าน ลบ.ม. (66% จากแผนฯ)

คาดการณ์น้ำเก็บกัก 1 พ.ย. 69

20,752 ล้าน ลบ.ม. (83%)

ปริมาณน้ำเก็บกัก 1 พ.ย. 68

23,940 ล้าน ลบ.ม. (96%)

น้อยกว่าปี 2568 จำนวน 3,188 ล้าน ลบ.ม.

การเพาะปลูกข้าวนปี 2569 (27 พ.ค. 69)

แผนนาปี	เพาะปลูกแล้ว	เก็บเกี่ยว
8.08 ล้านไร่	3.26 ล้านไร่ (40%)	- ล้านไร่ (-%)

ตั้งแต่ 1 พฤษภาคม 2569 - 30 ตุลาคม 2569

ส่วนประมวลวิเคราะห์สถานการณ์น้ำ สำนักบริหารจัดการน้ำและอุทกวิทยา



5

สรุปผลการจัดสรรน้ำ ฤดูแล้ง 2568/69



การบริหารจัดการน้ำฤดูแล้งปี 2569 (ลุ่มน้ำแม่กลอง)

ตั้งแต่ 1 มกราคม 2569 – 30 มิถุนายน 2569

ต้นฤดูแล้ง



ปริมาณน้ำต้นฤดู 1 ม.ค.69

10,143 ล้าน ลบ.ม.

(2 เขื่อนลุ่มน้ำแม่กลอง ศรีนครินทร์ และวชิราลงกรณ)

วางแผน



แผนการระบายน้ำ
ฤดูแล้ง 2569

6,000 ล้าน ลบ.ม.

(รวมผันน้ำไปสนับสนุนลุ่มน้ำเจ้าพระยา 500 ล้าน ลบ.ม.)

สำรองน้ำต้นฤดูฝน
ปี 2569

4,035 ล้าน ลบ.ม.

ล้าน ลบ.ม.

แผนแยกกิจกรรม



อุปโภค - บริโภค

460 ล้าน ลบ.ม. (7%)



รักษาระบบนิเวศและอื่นๆ

1,890 ล้าน ลบ.ม. (32%)



เกษตรกรรม

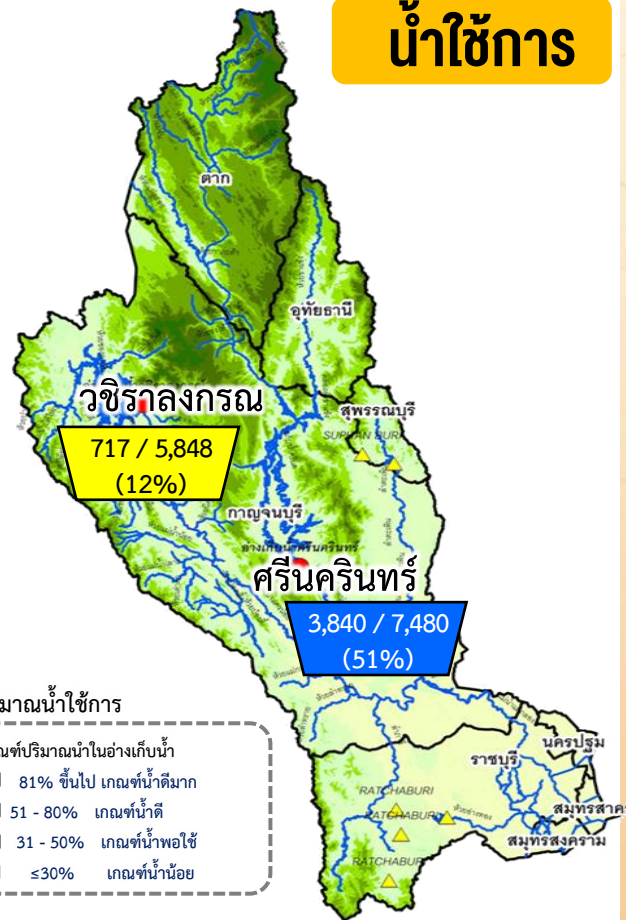
3,630 ล้าน ลบ.ม. (60%)



อุตสาหกรรม

20 ล้าน ลบ.ม. (1%)

น้ำใช้การ



ข้อมูล ณ วันที่ 30 พ.ค. 69

ปัจจุบัน



ปริมาณน้ำเก็บกัก

17,834 ล้าน ลบ.ม. (67%)

ปริมาณน้ำใช้การ

4,557 ล้าน ลบ.ม. (34%)

(2 เขื่อน ศรีนครินทร์ และวชิราลงกรณ)

ผลการระบายน้ำ



ระบายน้ำไปแล้ว (1 พ.ย.68 – 30 พ.ค.69)

5,500 ล้าน ลบ.ม. (92% จากแผนฯ)

คงเหลือปริมาณน้ำที่ต้องระบายอีก

500 ล้าน ลบ.ม. (9% จากแผนฯ)

คาดการณ์น้ำเก็บกัก 1 ก.ค.69

17,452 ล้าน ลบ.ม. (66%)

ปริมาณน้ำเก็บกัก 1 ก.ค.68

17,692 ล้าน ลบ.ม. (66%)

น้อยกว่าปี 2568 จำนวน 240 ล้าน ลบ.ม. (1%)

การเพาะปลูกข้าวนาปรังปี 2568/69 (20 พ.ค.69)

แผนนาปรัง

0.91 ล้านไร่

เพาะปลูกแล้ว

0.87 ล้านไร่

(98%)

เก็บเกี่ยว

0.18 ล้านไร่

(20%)



6

แผนและผล การเพาะปลูก

พื้นที่ปลูกข้าวนาปีฤดูฝน ในเขตชลประทาน ปี 2569



ภาคเหนือ

ประมาณ 5.50 ล้านไร่ ใน 17 จังหวัด
(รวมทุ่งบวรระกำพื้นที่ดอน 117,000 ไร่)

- ✓ **แนะนำ**ให้ปลูกเมื่อกรมอุตุนิยมวิทยาประกาศเข้าสู่ฤดูฝนและมีปริมาณฝนเพียงพอ

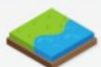
ภาคกลางและภาคตะวันตก

ประมาณ 5.75 ล้านไร่ ใน 16 จังหวัด

- ✓ **แนะนำ**ให้ปลูกเมื่อกรมอุตุนิยมวิทยาประกาศเข้าสู่ฤดูฝนและมีปริมาณฝนเพียงพอ

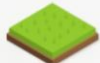
พื้นที่ในเขตลุ่มน้ำเจ้าพระยาและแม่กลอง

พื้นที่ลุ่มต่ำ



- พื้นที่ลุ่มต่ำตอนบนของลุ่มน้ำเจ้าพระยา 0.382 ล้านไร่ (ทุ่งบวรระกำ) แบ่งพื้นที่ดังนี้
 - พื้นที่ 0.327 ล้านไร่ เพาะปลูกตั้งแต่วันที่ 1 เมษายน 2569
 - พื้นที่ 0.055 ล้านไร่ แนะนำให้ปลูกเมื่อกรมอุตุนิยมวิทยาประกาศเข้าสู่ฤดูฝนและมีปริมาณฝนเพียงพอ
- พื้นที่ลุ่มต่ำตอนล่างลุ่มน้ำเจ้าพระยา 1.24 ล้านไร่ แนะนำให้ปลูกเมื่อกรมอุตุนิยมวิทยาประกาศเข้าสู่ฤดูฝนและมีปริมาณฝนเพียงพอ
- **ลุ่มน้ำแม่กลอง 0.08 ล้านไร่** ตั้งแต่วันที่ 1 เดือนพฤษภาคม 2569

พื้นที่ดอน



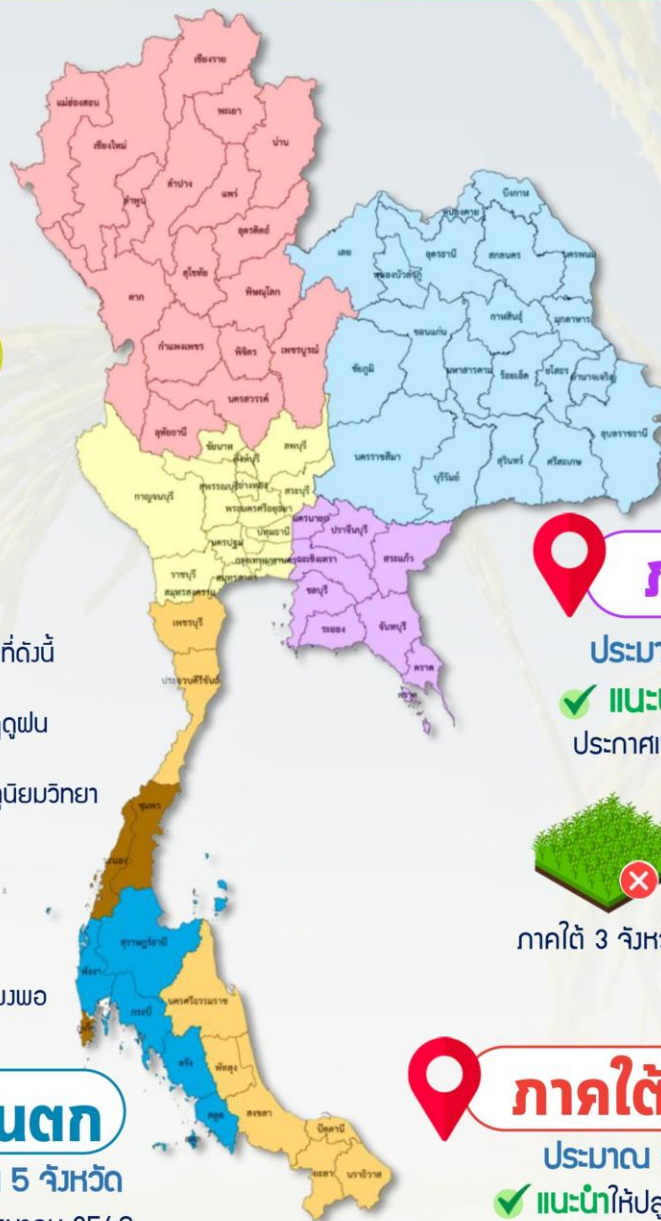
- พื้นที่ดอนตอนบนของลุ่มน้ำเจ้าพระยา 1.108 ล้านไร่ (ทุ่งบวรระกำ) และพื้นที่ดอนตอนล่างลุ่มน้ำเจ้าพระยา 5.35 ล้านไร่ แนะนำให้ปลูกเมื่อกรมอุตุนิยมวิทยาประกาศเข้าสู่ฤดูฝนและมีปริมาณฝนเพียงพอ
- **ลุ่มน้ำแม่กลอง 0.81 ล้านไร่** ตั้งแต่วันที่ 1 เดือนกรกฎาคม 2569



ภาคใต้ฝั่งตะวันตก

ประมาณ 0.01 ล้านไร่ ใน 5 จังหวัด

- ✓ **แนะนำ**ให้ปลูกตั้งแต่วันที่ 1 เดือนสิงหาคม 2569



พื้นที่ข้าวนาปีฤดูฝน
ในเขตชลประทาน ปี 2569
จำนวน **16.97** ล้านไร่



ภาคตะวันออกเฉียงเหนือ

ประมาณ 3.72 ล้านไร่ ใน 20 จังหวัด

- ✓ **แนะนำ**ให้ปลูกเมื่อกรมอุตุนิยมวิทยาประกาศเข้าสู่ฤดูฝนและมีปริมาณฝนเพียงพอ



ภาคตะวันออก

ประมาณ 1.38 ล้านไร่ ใน 8 จังหวัด

- ✓ **แนะนำ**ให้ปลูกเมื่อกรมอุตุนิยมวิทยาประกาศเข้าสู่ฤดูฝนและมีปริมาณฝนเพียงพอ



ภาคใต้ 3 จังหวัดที่**ไม่มีการเพาะปลูก**ในเขตชลประทาน
(ชุมพร ระนอง ภูเก็ต)



ภาคใต้ฝั่งตะวันออก

ประมาณ 0.61 ล้านไร่ ใน 8 จังหวัด

- ✓ **แนะนำ**ให้ปลูกตั้งแต่วันที่ 1 เดือนตุลาคม 2569



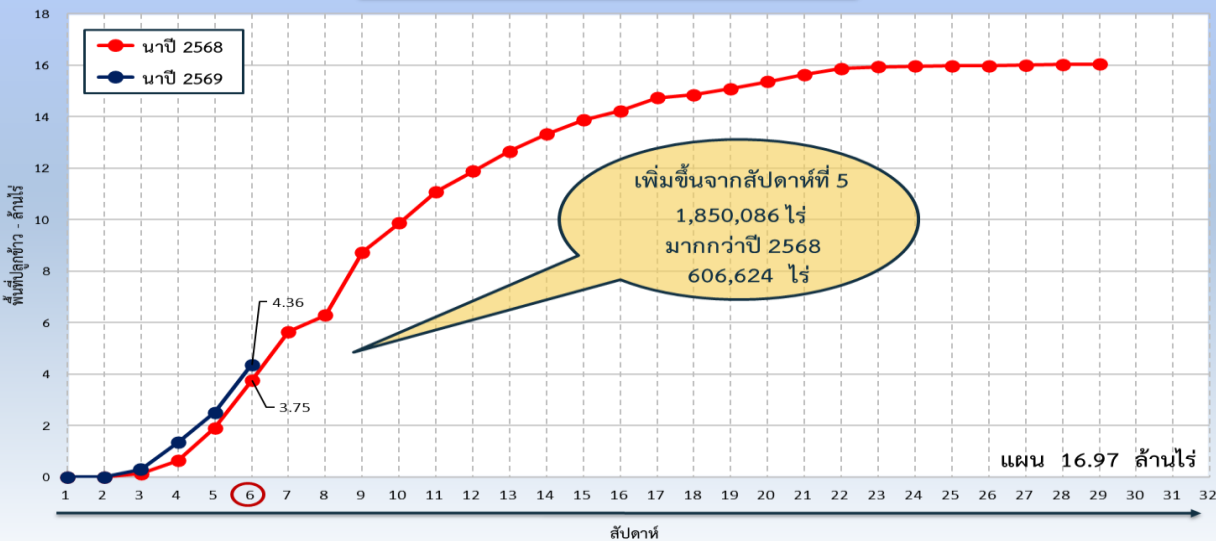


แผนผลการเพาะปลูกพืชในช่วงฤดูฝน ปี 2569

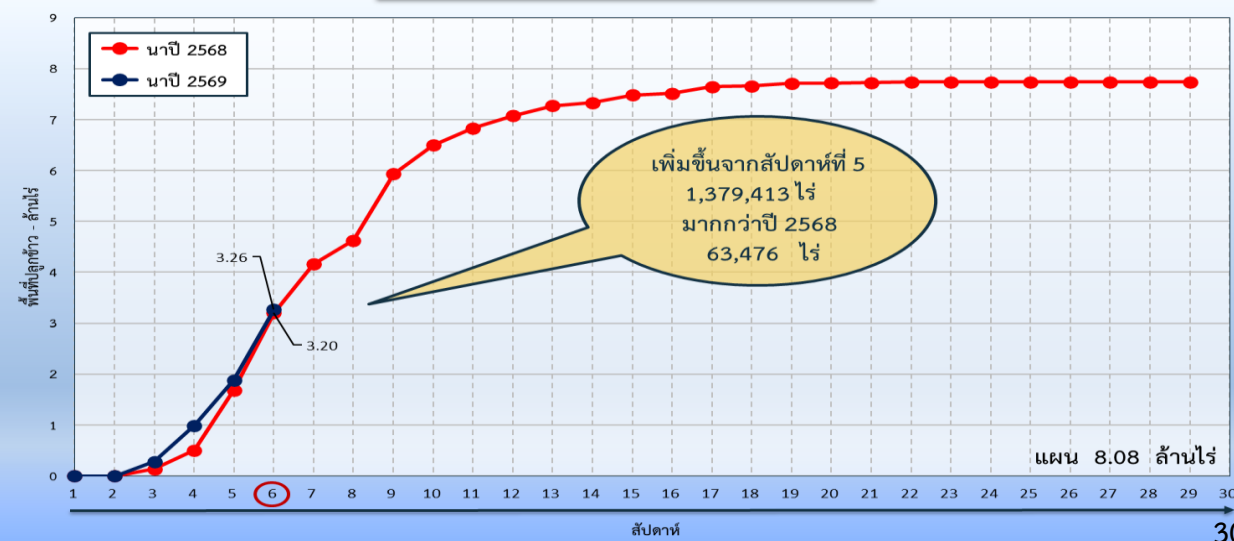
ข้อมูล ณ วันที่ 27 พฤษภาคม 2569

ภาค	ข้าวนาปี			พืชไร่-พืชผัก			รวม		
	แผน (ล้านไร่)	ผล (ล้านไร่)	%	แผน (ล้านไร่)	ผล (ล้านไร่)	%	แผน (ล้านไร่)	ผล (ล้านไร่)	%
เหนือ	2.61	0.15	6	0.06	0.01	22	2.67	0.17	6
ตะวันออกเฉียงเหนือ	3.72	0.47	13	0.04	0.02	44	3.76	0.49	13
กลาง	0.21			0.02	0.002	11	0.23	0.002	1
ตะวันออก	0.92	0.34	37	0.03	0.01	31	0.94	0.35	37
ตะวันตก	1.07	0.13	12	0.26	0.02	8	1.33	0.15	11
ใต้	0.35	0.002	1	0.07			0.42	0.002	0.5
ลุ่มน้ำเจ้าพระยา	8.08	3.26	40	0.12	0.05	41	8.20	3.31	40
ทั่วประเทศ	16.97	4.36	26	0.58	0.11	18	17.55	4.47	25

กราฟเปรียบเทียบผลการปลูกข้าวนาปี รายสัปดาห์ในเขตทั่วประเทศ



กราฟเปรียบเทียบผลการปลูกข้าวนาปี รายสัปดาห์ในเขตลุ่มน้ำเจ้าพระยา





พื้นที่ปลูกข้าวในเขตชลประทานลุ่มน้ำเจ้าพระยาและลุ่มน้ำแม่กลอง

ลุ่มน้ำเจ้าพระยา

พื้นที่คาดการณ์นาปี ปี 2568/69
จำนวน 6.27 ล้านไร่

เพาะปลูกแล้ว 6.40 ล้านไร่

เจริญเติบโตและรอเก็บเกี่ยว 0.20 ล้านไร่

เก็บเกี่ยว 6.20 ล้านไร่

อายุ 9 สัปดาห์
6,798 ไร่ (1 เม.ย. 69)
ต้องการใช้น้ำ 1.15 ล้าน ลบ.ม.

อายุ 11 สัปดาห์
9,575 ไร่ (18 มี.ค. 69)
ต้องการใช้น้ำ 0.94 ล้าน ลบ.ม.

อายุ 13 สัปดาห์
26,419 ไร่ (4 มี.ค. 69)
ต้องการใช้น้ำ 1.06 ล้าน ลบ.ม.

อายุ 15 สัปดาห์
34,512 ไร่ (18 ก.พ. 69)
ต้องการใช้น้ำ 0.79 ล้าน ลบ.ม.

อายุ 17 สัปดาห์
19,201 ไร่ (4 ก.พ. 69)
ไม่ต้องการใช้น้ำ

อายุ 10 สัปดาห์
2,728 ไร่ (25 มี.ค. 69)
ต้องการใช้น้ำ 0.37 ล้าน ลบ.ม.

อายุ 12 สัปดาห์
34,970 ไร่ (11 มี.ค. 69)
ต้องการใช้น้ำ 2.35 ล้าน ลบ.ม.

อายุ 14 สัปดาห์
56,874 ไร่ (25 ก.พ. 69)
ต้องการใช้น้ำ 1.06 ล้าน ลบ.ม.

อายุ 16 สัปดาห์
9,991 ไร่ (11 ก.พ. 69)
ไม่ต้องการใช้น้ำ

นาปี 2 จำนวน 0.21 ล้านไร่

อายุ 4 สัปดาห์
120 ไร่ (6 พ.ค. 69)
ต้องการใช้น้ำ 0.03 ล้าน ลบ.ม.

อายุ 5 สัปดาห์
165 ไร่ (29 เม.ย. 69)
ต้องการใช้น้ำ 0.05 ล้าน ลบ.ม.

อายุ 6 สัปดาห์
430 ไร่ (22 เม.ย. 69)
ต้องการใช้น้ำ 0.12 ล้าน ลบ.ม.

อายุ 7 สัปดาห์
3,970 ไร่ (15 เม.ย. 69)
ต้องการใช้น้ำ 0.91 ล้าน ลบ.ม.

อายุ 8 สัปดาห์
13,747 ไร่ (8 เม.ย. 69)
ต้องการใช้น้ำ 2.76 ล้าน ลบ.ม.

อายุ 9 สัปดาห์
2,890 ไร่ (1 เม.ย. 69)
ต้องการใช้น้ำ 0.49 ล้าน ลบ.ม.

พื้นที่ 0.21 ล้านไร่
ต้องการใช้น้ำ 4.36 ล้าน ลบ.ม.

พื้นที่คาดการณ์นาปี ปี 2569
จำนวน 8.08 ล้านไร่

เพาะปลูกแล้ว 3.26 ล้านไร่

อายุ 1 สัปดาห์
1,379,413 ไร่ (27 พ.ค. 69)
ต้องการใช้น้ำ 375.62 ล้าน ลบ.ม.

อายุ 2 สัปดาห์
894,577 ไร่ (20 พ.ค. 69)
ต้องการใช้น้ำ 258.25 ล้าน ลบ.ม.

อายุ 3 สัปดาห์
710,220 ไร่ (13 พ.ค. 69)
ต้องการใช้น้ำ 203.64 ล้าน ลบ.ม.

อายุ 4 สัปดาห์
218,941 ไร่ (6 พ.ค. 69)
ต้องการใช้น้ำ 61.75 ล้าน ลบ.ม.

อายุ 5 สัปดาห์
37,830 ไร่ (29 เม.ย. 69)
ต้องการใช้น้ำ 11.36 ล้าน ลบ.ม.

อายุ 6 สัปดาห์
23,230 ไร่ (22 เม.ย. 69)
ต้องการใช้น้ำ 6.53 ล้าน ลบ.ม.

พื้นที่ 3.26 ล้านไร่
ต้องการใช้น้ำ 917.15 ล้าน ลบ.ม.

ลุ่มน้ำแม่กลอง

พื้นที่คาดการณ์นาปี ปี 2568/69
จำนวน 0.89 ล้านไร่

เพาะปลูกแล้ว 0.87 ล้านไร่

เจริญเติบโตและรอเก็บเกี่ยว 0.69 ล้านไร่

เก็บเกี่ยว 0.18 ล้านไร่

อายุ 5 สัปดาห์
- ไร่ (29 เม.ย. 69)
ต้องการใช้น้ำ - ล้าน ลบ.ม.

อายุ 7 สัปดาห์
- ไร่ (15 เม.ย. 69)
ต้องการใช้น้ำ - ล้าน ลบ.ม.

อายุ 9 สัปดาห์
211,428 ไร่ (1 เม.ย. 69)
ต้องการใช้น้ำ 32.30 ล้าน ลบ.ม.

อายุ 11 สัปดาห์
84,962 ไร่ (18 มี.ค. 69)
ต้องการใช้น้ำ 7.13 ล้าน ลบ.ม.

อายุ 13 สัปดาห์
18,976 ไร่ (4 มี.ค. 69)
ต้องการใช้น้ำ 0.60 ล้าน ลบ.ม.

อายุ 15 สัปดาห์
29,937 ไร่ (18 ก.พ. 69)
ต้องการใช้น้ำ 0.61 ล้าน ลบ.ม.

อายุ 17 สัปดาห์
6,268 ไร่ (4 ก.พ. 69)
ไม่ต้องการใช้น้ำ

พื้นที่ 0.69 ล้านไร่ มีพื้นที่ปลูกข้าว 0.65 ล้านไร่
ที่ยังคงต้องการใช้น้ำอยู่ คิดเป็นจำนวน 87.32 ล้าน ลบ.ม.

อายุ 4 สัปดาห์
1,020 ไร่ (6 พ.ค. 69)
ต้องการใช้น้ำ 0.26 ล้าน ลบ.ม.

อายุ 6 สัปดาห์
95,859 ไร่ (22 เม.ย. 69)
ต้องการใช้น้ำ 24.48 ล้าน ลบ.ม.

อายุ 8 สัปดาห์
17,921 ไร่ (8 เม.ย. 69)
ต้องการใช้น้ำ 3.20 ล้าน ลบ.ม.

อายุ 10 สัปดาห์
130,896 ไร่ (25 มี.ค. 69)
ต้องการใช้น้ำ 16.88 ล้าน ลบ.ม.

อายุ 12 สัปดาห์
24,671 ไร่ (11 มี.ค. 69)
ต้องการใช้น้ำ 1.37 ล้าน ลบ.ม.

อายุ 14 สัปดาห์
36,612 ไร่ (25 ก.พ. 69)
ต้องการใช้น้ำ 0.49 ล้าน ลบ.ม.

อายุ 16 สัปดาห์
25,031 ไร่ (11 ก.พ. 69)
ไม่ต้องการใช้น้ำ

อายุ 18 สัปดาห์
6,334 ไร่ (28 มี.ค. 69)
ไม่ต้องการใช้น้ำ

พื้นที่คาดการณ์นาปี ปี 2569
จำนวน 0.89 ล้านไร่

เพาะปลูกแล้ว 0.13 ล้านไร่

อายุ 2 สัปดาห์
54,322 ไร่ (20 พ.ค. 69)
ต้องการใช้น้ำ 13.72 ล้าน ลบ.ม.

อายุ 3 สัปดาห์
71,064 ไร่ (13 พ.ค. 69)
ต้องการใช้น้ำ 18.39 ล้าน ลบ.ม.

พื้นที่ 0.13 ล้านไร่
ต้องการใช้น้ำ 32.11 ล้าน ลบ.ม.



7

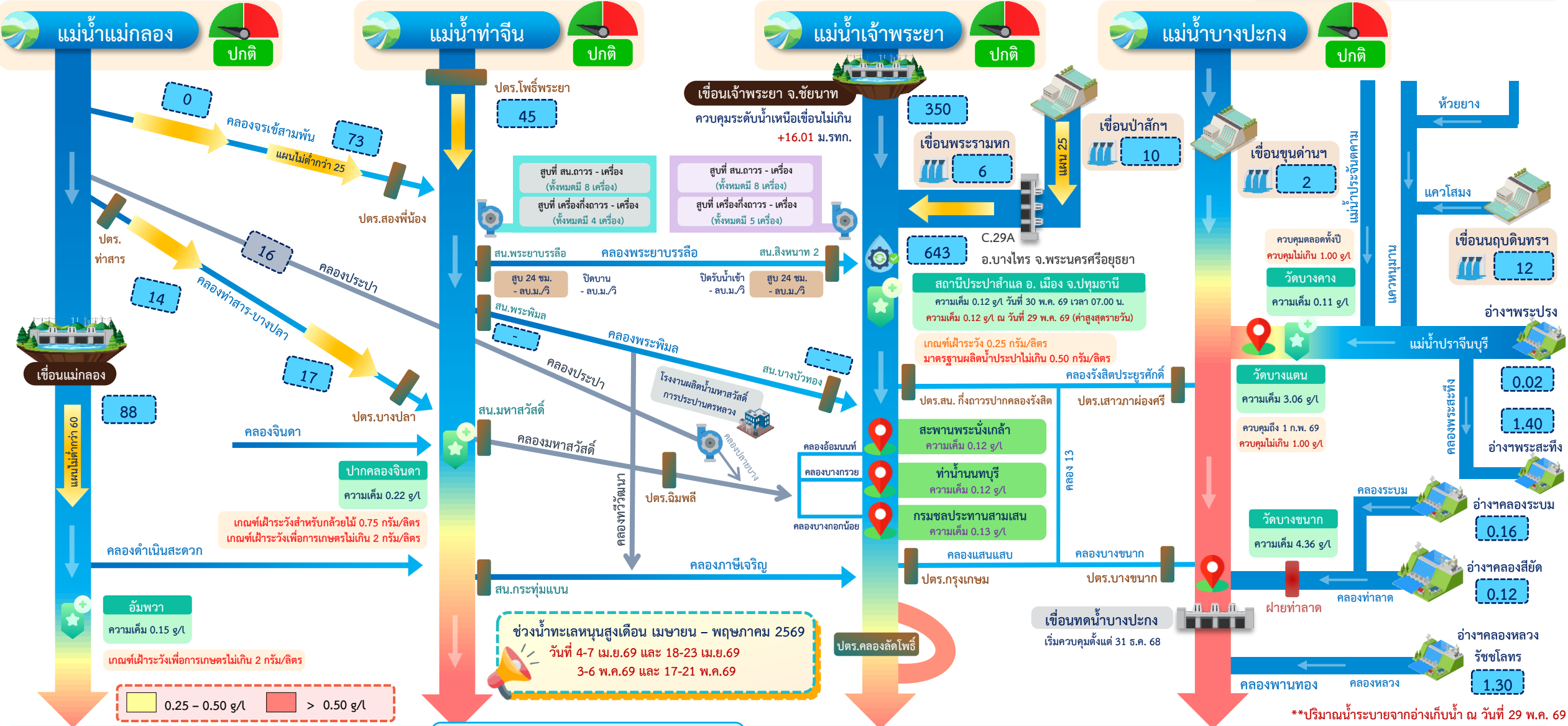
สถานการณ์ค่าความเค็ม 4 แม่น้ำสายหลัก

(เจ้าพระยา ท่าจีน แม่กลอง บางปะกง)



การบริหารจัดการน้ำเพื่อรักษาระบบนิเวศ (ความเค็ม) ใน 4 ลำน้ำสายหลัก

ข้อมูล ณ วันที่ 30 พฤษภาคม 2569 เวลา 07.00 น.



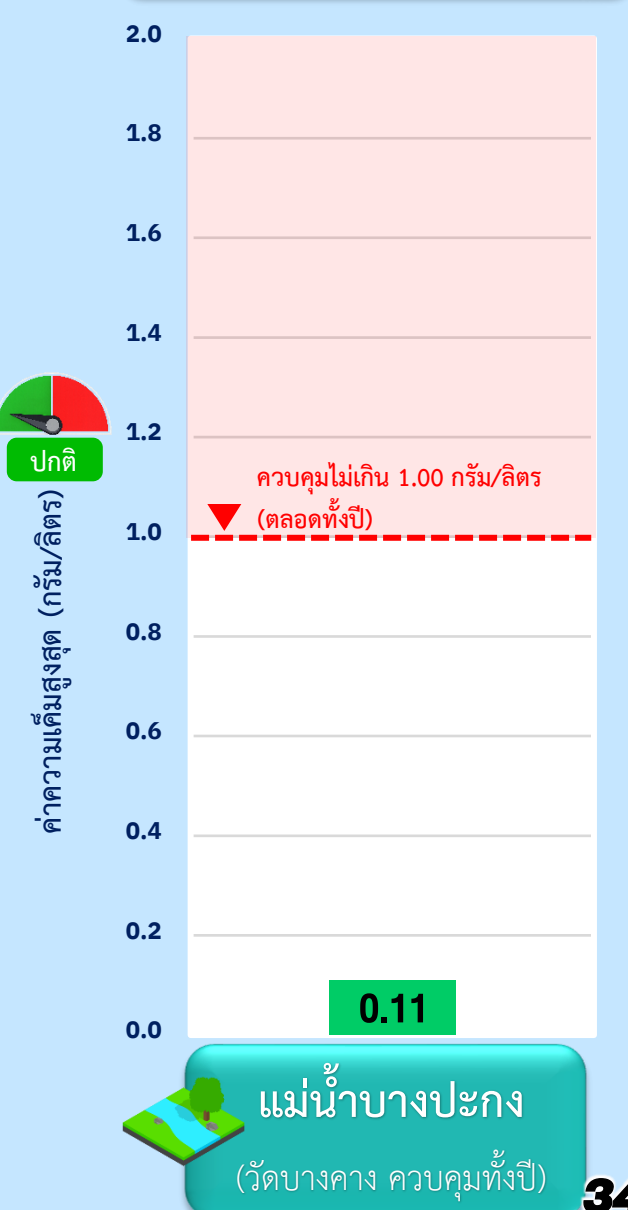
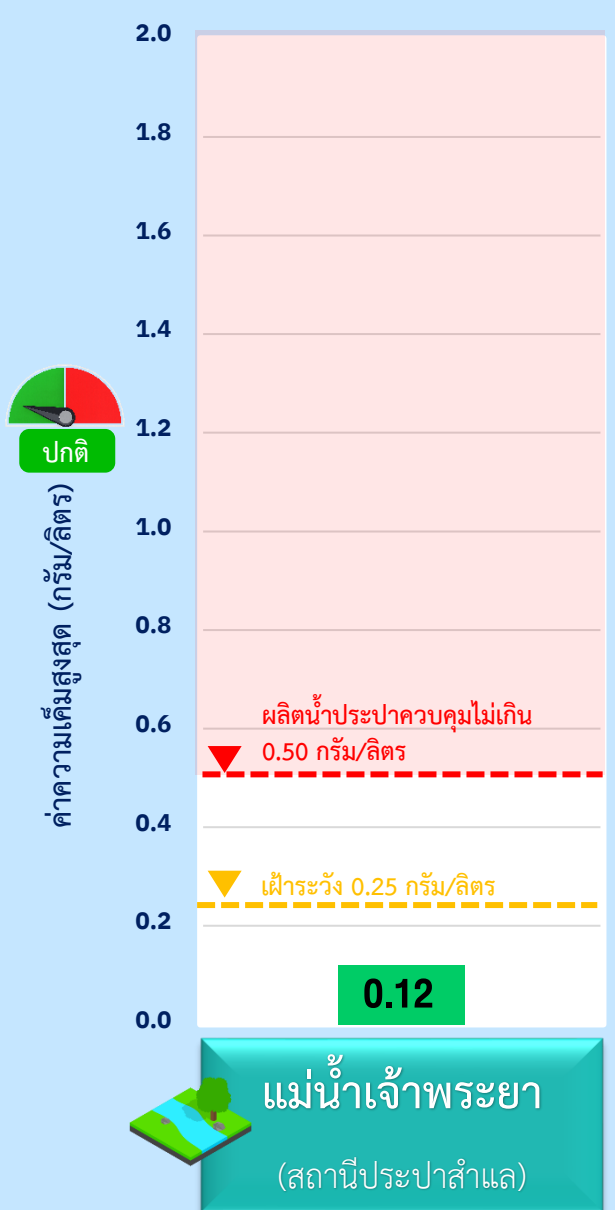
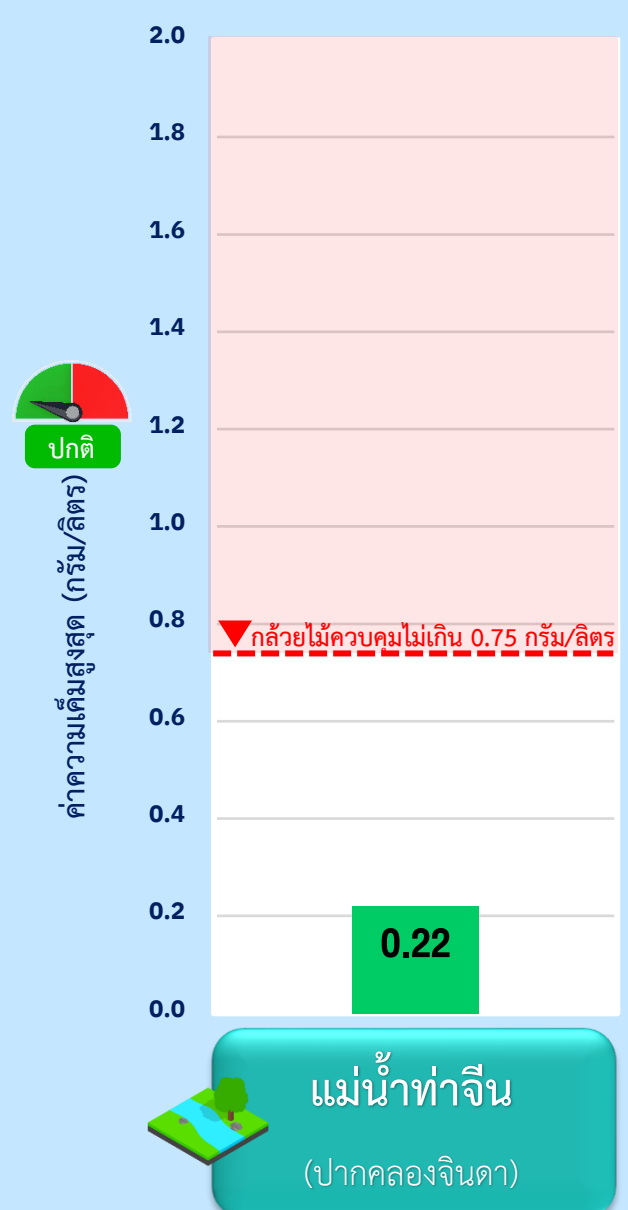
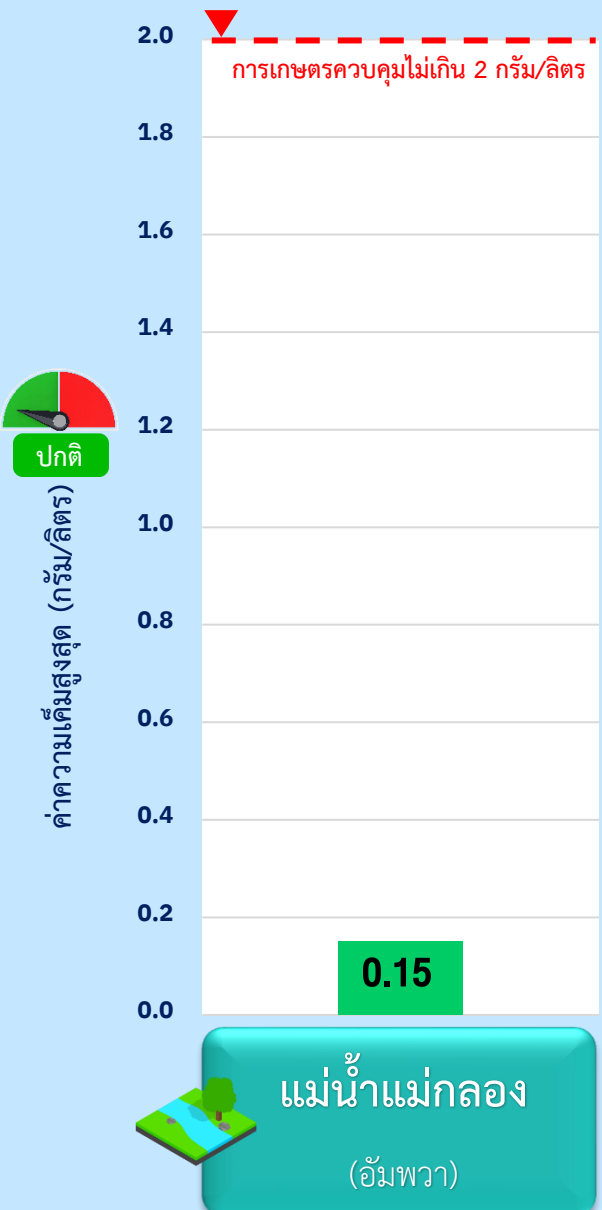
**ปริมาณน้ำระบายจากอ่างเก็บน้ำ ณ วันที่ 29 พ.ค. 69

- อัตราการไหลเวลา 06.00 น. / คุณภาพน้ำเวลา 07.00 น.
 - หน่วยปริมาณการระบาย : ลูกบาศก์เมตร/วินาที
 - หน่วยปริมาณความเค็ม : กรัม/ลิตร



ติดตามสถานการณ์ค่าความเค็มใน 4 ลำน้ำสายหลัก

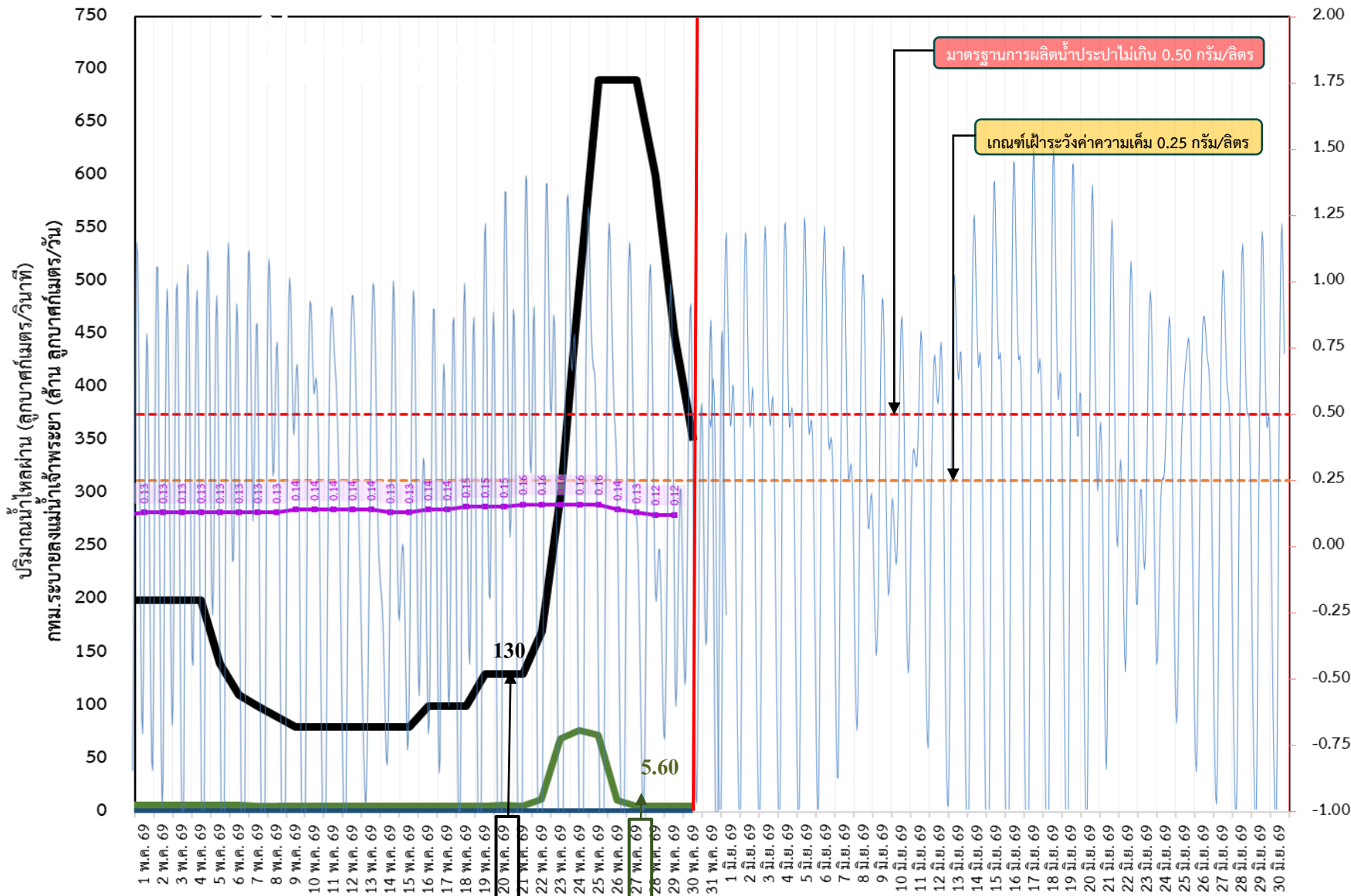
ข้อมูล ณ วันที่ 30 พฤษภาคม 2569 เวลา 07.00 น.





ติดตามสถานการณ์ค่าความเค็มในแม่น้ำ

ข้อมูล ณ วันที่ 30 พฤษภาคม 2569



เขื่อนเจ้าพระยา	350.00	ลบ.ม./วินาที
เขื่อนพระรามหก	5.62	ลบ.ม./วินาที
สน.สิงหนาท 2	0.00	ลบ.ม./วินาที
ความเค็มสำแล	0.12	กรัม/ลิตร
(สูงสุด ณ วันที่ 29 พ.ค. 69)		

หมายเหตุ
 - สน.สิงหนาท 2 **หยุดสูบน้ำ** สำหรับรักษาค่าความเค็มในแม่น้ำเจ้าพระยา

- สถิติความเค็มสูงสุดรายวัน**
- 17 พ.ค. 2553 1.10 กรัม/ลิตร
 - 05 มิ.ย. 2556 0.57 กรัม/ลิตร
 - 15 ก.พ. 2557 1.92 กรัม/ลิตร
 - 18 ก.ค. 2558 1.09 กรัม/ลิตร
 - 27 พ.ค. 2559 0.87 กรัม/ลิตร
 - 27 ก.พ. 2560 0.84 กรัม/ลิตร
 - 28 ธ.ค. 2562 2.19 กรัม/ลิตร
 - 13 ม.ค. 2563 1.36 กรัม/ลิตร
 - 30 ม.ค. 2564 2.53 กรัม/ลิตร
 - 17 พ.ค. 2565 0.26 กรัม/ลิตร
 - 12 ส.ค. 2566 0.30 กรัม/ลิตร
 - 13 พ.ค. 2567 1.52 กรัม/ลิตร
 - 12 พ.ค. 2568 0.20 กรัม/ลิตร

- ระบายเขื่อนเจ้าพระยา (ลบ.ม./วินาที)
- ระบายเขื่อนพระรามหก (ลบ.ม./วินาที)
- สน.สิงหนาท 2 (ระบายลงเจ้าพระยา) (ลบ.ม./วินาที)
- ความเค็มสูงสุด (สำแล) ปี 2569 (กรัม/ลิตร)

3 วัน จากเขื่อนพระรามหก
 10 วัน จากเขื่อนเจ้าพระยา
รวม 135.60 ลบ.ม./วินาที



8

คาดการณ์ปริมาณน้ำในอ่างฯ



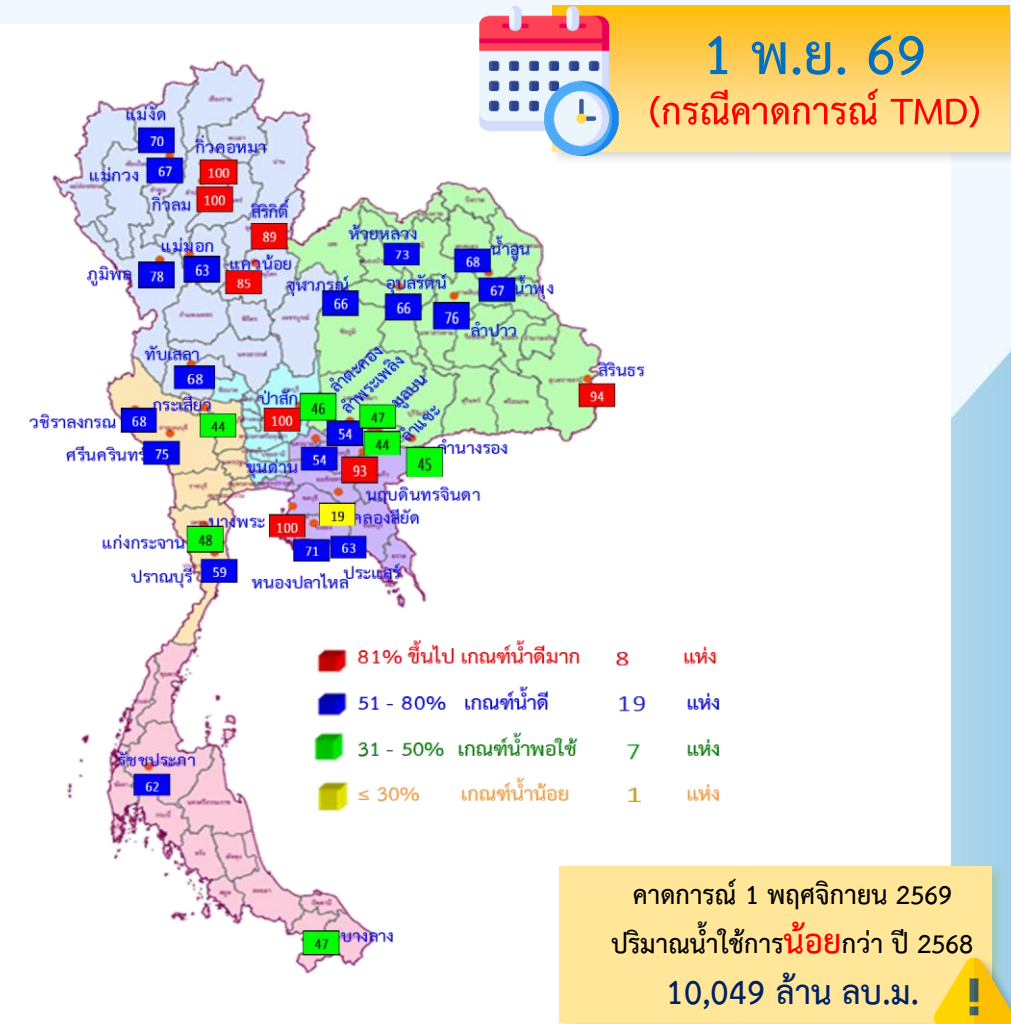
คาดการณ์ปริมาณน้ำอ่างเก็บน้ำขนาดใหญ่ 35 แห่งในช่วงฤดูแล้ง 2568/69 **1 กรณี**



สถิติและคาดการณ์ปริมาณน้ำอ่างเก็บน้ำขนาดใหญ่
35 แห่งในช่วงฤดูฝน 2568/69 **1 กรณี**

ปี	ปริมาณน้ำ (ล้าน ลบ.ม.)	%	น้ำใช้การ (ล้าน ลบ.ม.)	%
1 พ.ย. 64	53,999	76	30,457	64
1 พ.ย. 65	59,399	84	35,862	76
1 พ.ย. 66	56,386	79	32,849	69
1 พ.ย. 67	59,127	83	35,588	75
1 พ.ย. 68	62,924	89	39,385	83
1 พ.ค. 69 น้ำเฉลี่ย (Percentile 50)	56,777	80	33,212	70
1 พ.ค. 69 นำน้อย (Percentile 20)	47,137	66	23,572	50
1 พ.ย. 69 คาดการณ์ TMD	52,901	75	29,336	62

หมายเหตุ ปริมาณน้ำคาดการณ์อ่างเก็บน้ำการไฟฟ้า 10 แห่ง คาดการณ์ ณ วันที่ 7 พ.ค. 69



ปี พ.ศ.	ปริมาณน้ำ (ล้าน ลบ.ม.)	%	น้ำใช้การ (ล้าน ลบ.ม.)	%
2569	52,901	75	29,336	62



คาดการณ์ปริมาณน้ำใช้การใน 4 เขื่อนหลัก ณ วันที่ 1 พ.ย. 2569

เขื่อนภูมิพล

ปี	ปริมาณ (ล้าน ลบ.ม.)	%	น้ำใช้การ (ล้าน ลบ.ม.)	%
1 พ.ย. 68	12,807	95	9,007	93
1 พ.ย. 69 น้ำเฉลี่ย (Percentile 50)	9,973	74	6,173	64
1 พ.ย. 69 น้ำน้อย (Percentile 20)	8,674	64	4,874	50
1 พ.ย. 69 คาดการณ์ TMD	10,529	78	6,729	70

เขื่อนสิริกิติ์

ปี	ปริมาณ (ล้าน ลบ.ม.)	%	น้ำใช้การ (ล้าน ลบ.ม.)	%
1 พ.ย. 68	9,243	97	6,393	96
1 พ.ย. 69 น้ำเฉลี่ย (Percentile 50)	8,311	87	5,461	82
1 พ.ย. 69 น้ำน้อย (Percentile 20)	7,020	74	4,170	63
1 พ.ย. 69 คาดการณ์ TMD	8,467	89	5,617	84

เขื่อนแควน้อยบำรุงแดน

ปี	ปริมาณ (ล้าน ลบ.ม.)	%	น้ำใช้การ (ล้าน ลบ.ม.)	%
1 พ.ย. 68	946	100	903	100
1 พ.ย. 69 น้ำเฉลี่ย (Percentile 50)	939	100	896	100
1 พ.ย. 69 น้ำน้อย (Percentile 20)	611	65	568	63
1 พ.ย. 69 คาดการณ์ TMD	797	85	754	84

เขื่อนป่าสักชลสิทธิ์

ปี	ปริมาณ (ล้าน ลบ.ม.)	%	น้ำใช้การ (ล้าน ลบ.ม.)	%
1 พ.ย. 68	944	98	941	98
1 พ.ย. 69 น้ำเฉลี่ย (Percentile 50)	960	100	957	100
1 พ.ย. 69 น้ำน้อย (Percentile 20)	960	100	957	100
1 พ.ย. 69 คาดการณ์ TMD	960	100	957	100

ปริมาณน้ำใช้การ 4 เขื่อนหลัก

1 พฤศจิกายน 2568
17,244 ล้าน ลบ.ม.

คาดการณ์ 1 พฤศจิกายน 2569
14,056 ล้าน ลบ.ม.

คาดการณ์ปริมาณน้ำรวม 4 เขื่อนหลัก

ปี	ปริมาณน้ำ (ล้าน ลบ.ม.)	%	น้ำใช้การ (ล้าน ลบ.ม.)	%
1 พ.ย. 68	23,940	96	17,244	95
1 พ.ย. 69 น้ำเฉลี่ย (Percentile 50)	20,183	81	13,487	74
1 พ.ย. 69 น้ำน้อย (Percentile 20)	17,265	69	10,569	58
1 พ.ย. 69 คาดการณ์ TMD	20,752	83	14,056	77



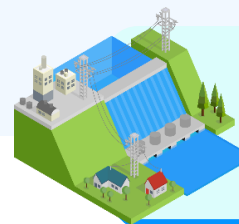
คาดการณ์ปริมาณน้ำใช้การใน 2 เขื่อนหลัก ณ วันที่ 1 พ.ย. 2569

เขื่อนศรีนครินทร์

ปี	ปริมาณ (ล้าน ลบ.ม.)	%	น้ำใช้การ (ล้าน ลบ.ม.)	%
1 ก.ค. 68	12,698	72	2,433	33
1 ก.ค. 69 น้ำเฉลี่ย (Percentile 50)	13,633	77	3,368	45
1 ก.ค. 69 นำน้อย (Percentile 20)	13,509	76	3,244	43
1 ก.ค. 69 คาดการณ์ TMD	13,682	77	3,417	46

เขื่อนวชิราลงกรณ

ปี	ปริมาณ (ล้าน ลบ.ม.)	%	น้ำใช้การ (ล้าน ลบ.ม.)	%
1 ก.ค. 68	4,994	56	1,982	34
1 ก.ค. 69 น้ำเฉลี่ย (Percentile 50)	3,866	44	854	15
1 ก.ค. 69 นำน้อย (Percentile 20)	3,622	41	610	10
1 ก.ค. 69 คาดการณ์ TMD	3,770	43	758	13



คาดการณ์ปริมาณน้ำรวม 2 เขื่อนหลัก

ปี	ปริมาณน้ำ (ล้าน ลบ.ม.)	%	น้ำใช้การ (ล้าน ลบ.ม.)	%
1 ก.ค. 68	17,692	66	4,415	33
1 ก.ค. 69 น้ำเฉลี่ย (Percentile 50)	17,499	66	4,222	32
1 ก.ค. 69 นำน้อย (Percentile 20)	17,131	64	3,854	29
1 ก.ค. 69 คาดการณ์ TMD	17,452	66	4,175	31

ปริมาณน้ำใช้การ 2 เขื่อนหลัก

1 กรกฎาคม 2569
4,415 ล้าน ลบ.ม.

คาดการณ์ 1 พฤศจิกายน 2569
4,175 ล้าน ลบ.ม.

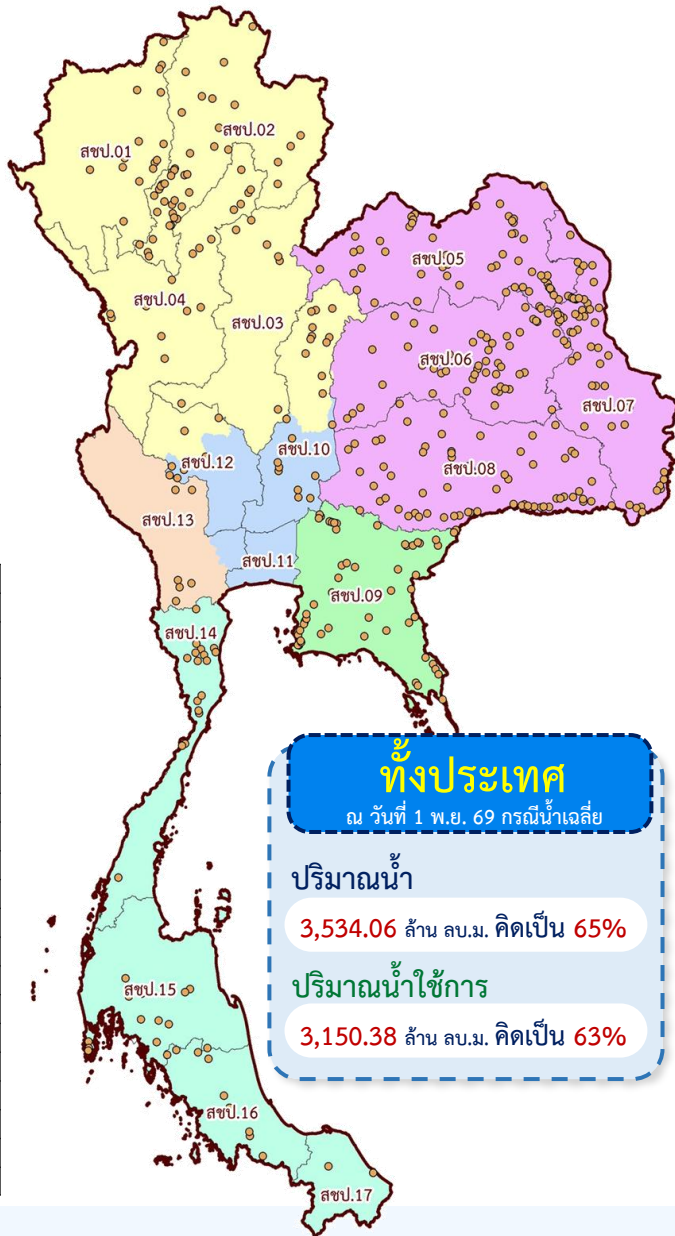


คาดการณ์ปริมาณน้ำอ่างเก็บน้ำขนาดกลาง ณ วันที่ 1 พ.ย. 2569

สรุปคาดการณ์ปริมาณน้ำ

ภาค	คาดการณ์ปริมาณน้ำ ณ วันที่ 1 พ.ย. 69					
	กรณีน้ำน้อย		กรณีน้ำเฉลี่ย		กรณีน้ำมาก	
	ปริมาณน้ำ (ล้าน ลบ.ม.)	%	ปริมาณน้ำ (ล้าน ลบ.ม.)	%	ปริมาณน้ำ (ล้าน ลบ.ม.)	%
กลาง	184.47	38	334.24	69	423.98	88
ตะวันออก	345.62	34	795.29	78	979.37	96
ตะวันออกเฉียงเหนือ	716.77	35	1,324.22	65	1,657.61	81
ใต้	293.99	43	549.58	81	623.42	92
เหนือ	365.07	31	530.73	45	680.46	57
ผลรวมทั้งหมด	1,905.93	35	3,534.06	65	4,364.84	81

สำนักงานชลประทาน	คาดการณ์ปริมาณน้ำ ณ วันที่ 1 พ.ย. 69					
	กรณีน้ำน้อย		กรณีน้ำเฉลี่ย		กรณีน้ำมาก	
	ปริมาณน้ำ (ล้าน ลบ.ม.)	%	ปริมาณน้ำ (ล้าน ลบ.ม.)	%	ปริมาณน้ำ (ล้าน ลบ.ม.)	%
สขป.1	41.62	35	66.19	55	90.56	76
สขป.2	131.93	35	185.09	50	224.90	60
สขป.3	65.16	28	101.24	43	122.53	52
สขป.4	133.82	37	193.34	53	244.21	68
สขป.5	119.70	30	231.64	58	318.44	80
สขป.6	135.98	33	260.23	63	325.26	79
สขป.7	109.71	29	211.94	55	269.12	70
สขป.8	351.38	41	620.41	73	744.79	87
สขป.9	345.62	34	795.29	78	979.37	96
สขป.10	143.13	42	203.28	59	230.12	67
สขป.11	-	-	-	-	-	-
สขป.12	4.00	5	37.99	51	51.99	69
สขป.13	29.90	18	77.85	48	140.14	86
สขป.14	47.03	22	148.58	69	200.62	93
สขป.15	177.55	64	235.81	85	239.85	86
สขป.16	69.36	39	163.83	91	178.47	99
สขป.17	0.05	1	1.37	28	4.47	91
ผลรวมทั้งหมด	1,905.93	35	3,534.06	65	4,364.84	81



สรุปคาดการณ์ปริมาณน้ำใช้การ

ภาค	คาดการณ์ปริมาณน้ำใช้การ ณ วันที่ 1 พ.ย. 69					
	กรณีน้ำน้อย		กรณีน้ำเฉลี่ย		กรณีน้ำมาก	
	ปริมาณน้ำ (ล้าน ลบ.ม.)	%	ปริมาณน้ำ (ล้าน ลบ.ม.)	%	ปริมาณน้ำ (ล้าน ลบ.ม.)	%
กลาง	158.43	35	308.20	67	397.94	87
ตะวันออก	290.02	30	739.69	77	923.76	96
ตะวันออกเฉียงเหนือ	561.18	30	1,168.63	62	1,502.02	80
ใต้	241.08	38	496.67	79	570.50	91
เหนือ	271.54	25	437.19	40	586.93	54
ผลรวมทั้งหมด	1,522.25	30	3,150.38	63	3,981.16	79

สำนักงานชลประทาน	คาดการณ์ปริมาณน้ำใช้การ ณ วันที่ 1 พ.ย. 69					
	กรณีน้ำน้อย		กรณีน้ำเฉลี่ย		กรณีน้ำมาก	
	ปริมาณน้ำ (ล้าน ลบ.ม.)	%	ปริมาณน้ำ (ล้าน ลบ.م.)	%	ปริมาณน้ำ (ล้าน ลบ.ม.)	%
สขป.1	35.15	31	59.72	53	84.09	74
สขป.2	101.82	30	154.98	45	194.79	57
สขป.3	46.35	22	82.43	38	103.72	48
สขป.4	106.57	32	166.09	50	216.96	65
สขป.5	84.97	23	196.91	54	283.70	78
สขป.6	101.97	27	226.22	60	291.24	77
สขป.7	81.32	23	183.56	52	240.73	68
สขป.8	292.93	37	561.95	71	686.34	87
สขป.9	290.02	30	739.69	77	923.76	96
สขป.10	120.62	38	180.77	56	207.61	65
สขป.11	-	-	-	-	-	-
สขป.12	-	0	33.99	48	47.99	68
สขป.13	19.47	13	67.42	44	129.71	85
สขป.14	32.89	16	134.44	67	186.48	92
สขป.15	143.73	59	201.98	82	206.03	84
สขป.16	64.46	37	158.93	91	173.58	99
สขป.17	-	0	1.32	27	4.42	91
ผลรวมทั้งหมด	1,522.25	30	3,150.38	63	3,981.16	79



9

มาตรการบริหารจัดการน้ำ และการให้ความช่วยเหลือ

9

มาตรการ

กนช. เห็นชอบ เมื่อวันที่ 29 เม.ย. 2569



“รับมือฤดูฝน ปี 2569”



1 คาดการณ์ชี้เป้า
และแจ้งเตือน



พื้นที่เสี่ยงน้ำท่วม
และพื้นที่เสี่ยงฝนทิ้งช่วง
(ก่อนฤดูฝน - ตลอดช่วงฤดูฝน)

2 กบทวน ปรับปรุง



เกณฑ์บริหารจัดการน้ำ
ในแหล่งน้ำ อาคารควบคุม
บังคับน้ำอย่างบูรณาการใน
ระบบลุ่มน้ำ และกลุ่มลุ่มน้ำ
(ก่อนฤดูฝน - ตลอดช่วงฤดูฝน)

3 เตรียมความพร้อม
เครื่องจักรเครื่องมือ



อาคารชลศาสตร์ ระบบระบายน้ำ
โทรมาตร บุคลากรประจำ
พื้นที่เสี่ยง ให้สามารถรองรับ
สถานการณ์ในช่วงน้ำหลาก
และฝนทิ้งช่วง
(ก่อนฤดูฝน - ตลอดช่วงฤดูฝน)

4 ตรวจสอบ
พร้อมติดตาม
ความมั่นคง
ปลอดภัย



คันกั้นน้ำ ทำนบ พ้องกันน้ำ
(ก่อนฤดูฝน - ตลอดช่วงฤดูฝน)

5 เพิ่มประสิทธิภาพ



การระบายน้ำ
อย่างเป็นระบบ
(ก่อนฤดูฝน - ตลอดช่วงฤดูฝน)

6 จัดตั้งศูนย์บริหาร
จัดการน้ำ
ก่อนเกิดภัย
(ตลอดช่วงฤดูฝน)



7 เร่งพัฒนา
และเก็บกักน้ำ



ในแหล่งน้ำทุกประเภท
ช่วงปลายฤดูฝน
(ตลอดช่วงฤดูฝน)

8 สร้างการรับรู้
ความเสี่ยง
และสร้างความ
เข้มแข็งเครือข่าย



ในการติดตาม
เฝ้าระวัง
รับมือภัยด้านน้ำ
(ก่อนฤดูฝน - ตลอดช่วงฤดูฝน)

9 ติดตามประเมินผล



ปรับมาตรการให้สอดคล้อง
กับสถานการณ์ภัย
(ตลอดช่วงฤดูฝน)



www.onwr.go.th



onwrnews



ONWRnews

จัดทำโดย กองบริหารจัดการลุ่มน้ำ สททช.



มาตรการบริหารจัดการน้ำ ฤดูฝน ปี 2569

กรมชลประทาน

เพื่อให้ปริมาณน้ำต้นทุน
ในอ่างเก็บน้ำมีเพียงพอ
สำหรับการใช้น้ำตลอดฤดูฝน ปี 2569
และกักเก็บไว้ใช้ฤดูแล้ง ปี 2569/70



จัดสรรน้ำเพื่อการ
อุปโภค-บริโภค
และรักษาระบบนิเวศ
ให้เพียงพอตลอดทั้งปี



ส่งเสริมการปลูกพืชฤดูฝน
ให้ใช้น้ำฝนเป็นหลัก
ใช้น้ำชลประทานเสริม
กรณีฝนทิ้งช่วงเท่านั้น



บริหารจัดการน้ำทำ
ให้มีประสิทธิภาพสูงสุด
ด้วยระบบและ
อาคารชลประทาน



กักเก็บน้ำในเขื่อน
ให้เต็มศักยภาพ
ไม่ต่ำกว่าเกณฑ์กักเก็บน้ำต่ำสุด
ตามช่วงเวลา เพื่อความมั่นคง
ด้านน้ำและรักษาระบบนิเวศ



วางแผนป้องกัน
และบรรเทาอุทกภัย

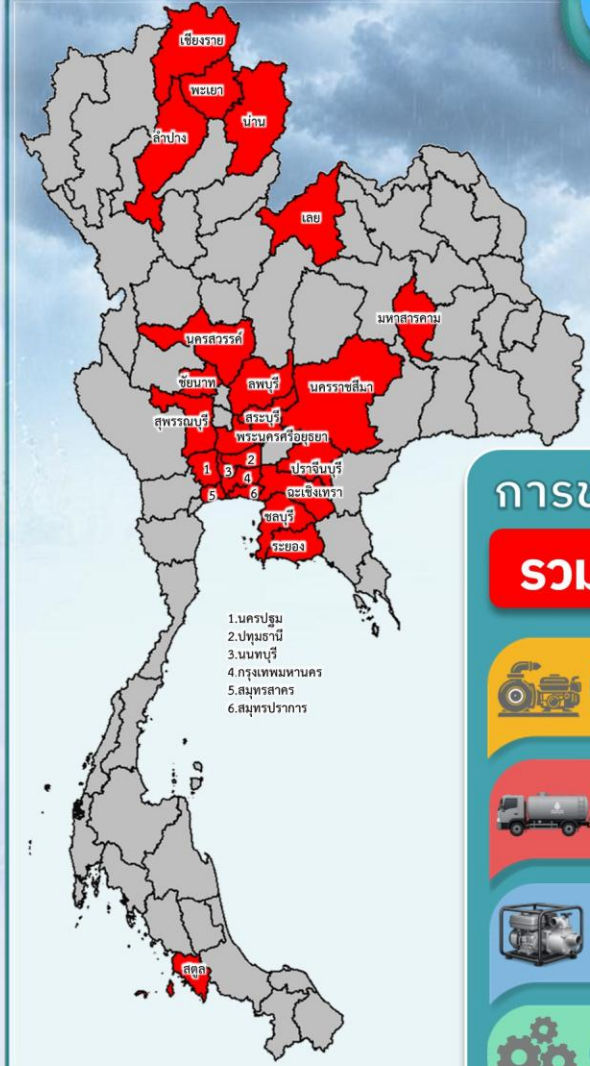


สรุปการให้ความช่วยเหลือเครื่องจักร-เครื่องมือ ฤดูฝน ปี2569



ประจำสัปดาห์

(18 พ.ค. 69 – 24 พ.ค. 69)



- 1. นครปฐม
- 2. ปทุมธานี
- 3. นนทบุรี
- 4. กรุงเทพมหานคร
- 5. สมุทรสาคร
- 6. สมุทรปราการ



ช่วยเหลือประจำสัปดาห์

รวม **24** จังหวัด

การช่วยเหลือทั้งหมด

รวม **184** หน่วย ผล

เครื่องสูบน้ำ 183 เครื่อง
ปริมาณน้ำที่สูบ 36,719,640 ลิตร

รถบรรทุกน้ำ 1 คัน
ปริมาณน้ำ 6,000 ลิตร

เครื่องผลักดันน้ำ - เครื่อง

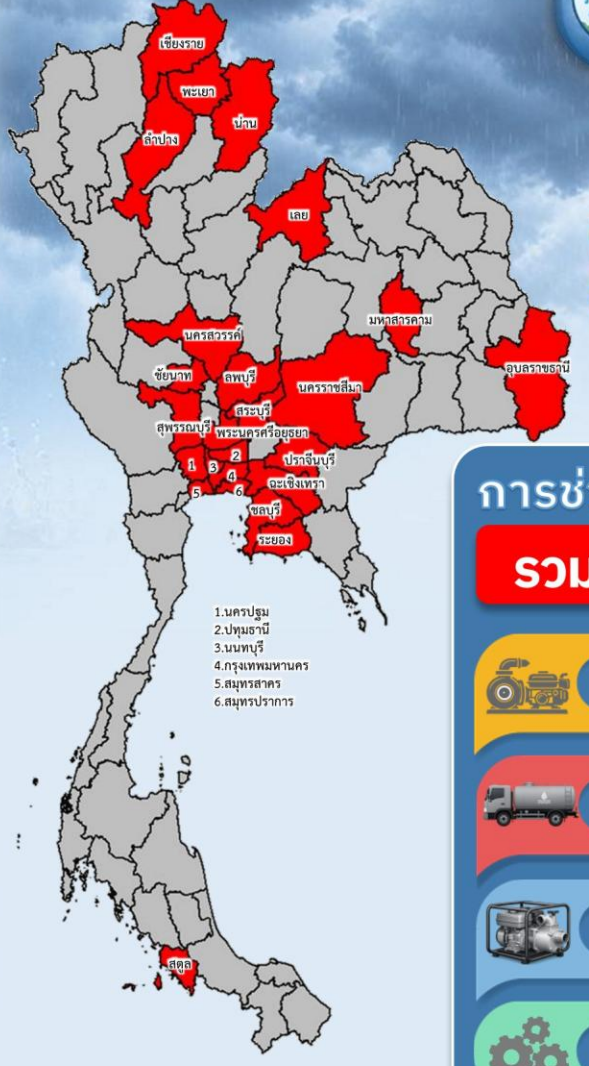
เครื่องจักรอื่นๆ - หน่วย

ข้อมูล ณ วันที่ 25 พ.ค. 69



สะสมฤดูฝน

(1 พ.ค.69 – 24 พ.ค. 69)



- 1. นครปฐม
- 2. ปทุมธานี
- 3. นนทบุรี
- 4. กรุงเทพมหานคร
- 5. สมุทรสาคร
- 6. สมุทรปราการ



ช่วยเหลือสะสม

รวม **25** จังหวัด

การช่วยเหลือทั้งหมด

รวม **198** หน่วย ผล

เครื่องสูบน้ำ 187 เครื่อง
ปริมาณน้ำที่สูบ 58,635,000 ลิตร

รถบรรทุกน้ำ 1 คัน
ปริมาณน้ำ 6,000 ลิตร

เครื่องผลักดันน้ำ - เครื่อง

เครื่องจักรอื่นๆ 10 หน่วย



ประชาสัมพันธ์สถานการณ์น้ำและการบริหารจัดการน้ำฤดูฝน ปี 2569

ระหว่างวันที่ 18 - 24 พฤษภาคม 2569

ศูนย์การเรียนรู้การเพิ่มประสิทธิภาพ
การผลิตสินค้าเกษตร (ศพก.)

	จำนวน 10 ครั้ง		เกษตรกร 167 คน
	สะสม 10 ครั้ง		สะสม 167 คน

คณะกรรมการ
จัดการชลประทาน (JMC)

	จำนวน 7 ครั้ง		เกษตรกร 142 คน
	สะสม 11 ครั้ง		สะสม 292 คน

จำนวนครั้ง
ประชาสัมพันธ์
305 ครั้ง

สะสม 830 ครั้ง

กลุ่มผู้ใช้น้ำ

	จำนวน 33 ครั้ง		เกษตรกร 685 คน
	สะสม 93 ครั้ง		สะสม 2,313 คน

การประชาสัมพันธ์อื่นๆ

	จำนวน 255 ครั้ง
	สะสม 716 ครั้ง

จำนวนเกษตรกร
ที่ได้รับการฟังประชาสัมพันธ์

994 คน

สะสม 2,772 คน

ข้อมูลสะสม ตั้งแต่วันที่ 1 พ.ค.69

ฝ่ายประมวลและวิเคราะห์สถานการณ์น้ำ ส่วนประมวลวิเคราะห์สถานการณ์น้ำ สำนักบริหารจัดการน้ำและอุทกวิทยา



02 669 2560 หรือ



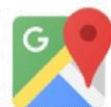
www.wmsc.rid.go.th/
www.swoc.rid.go.th/



wmsc.1460@gmail.com



SWOC RID



อาคาร 99 ปี ม.ล.ชูชาติ กำภู
กรมชลประทาน กรุงเทพมหานคร