



สถานการณ์ และการบริหารจัดการน้ำ

ฤดูแล้ง ปี 2568/69

ประจำวันที 8 มีนาคม 2569

สำนักบริหารจัดการน้ำและอุทกวิทยา กรมชลประทาน





1

สถานการณ์ฝน และสภาพภูมิอากาศ

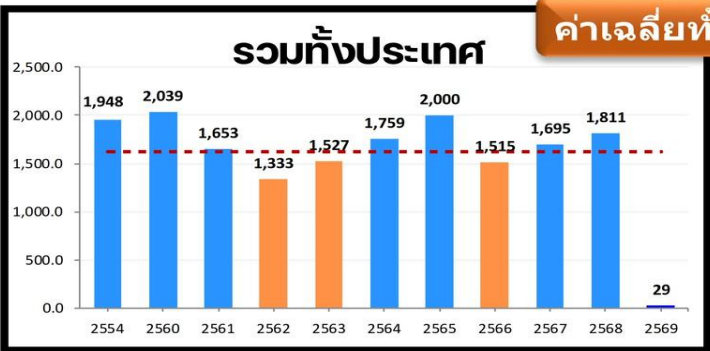
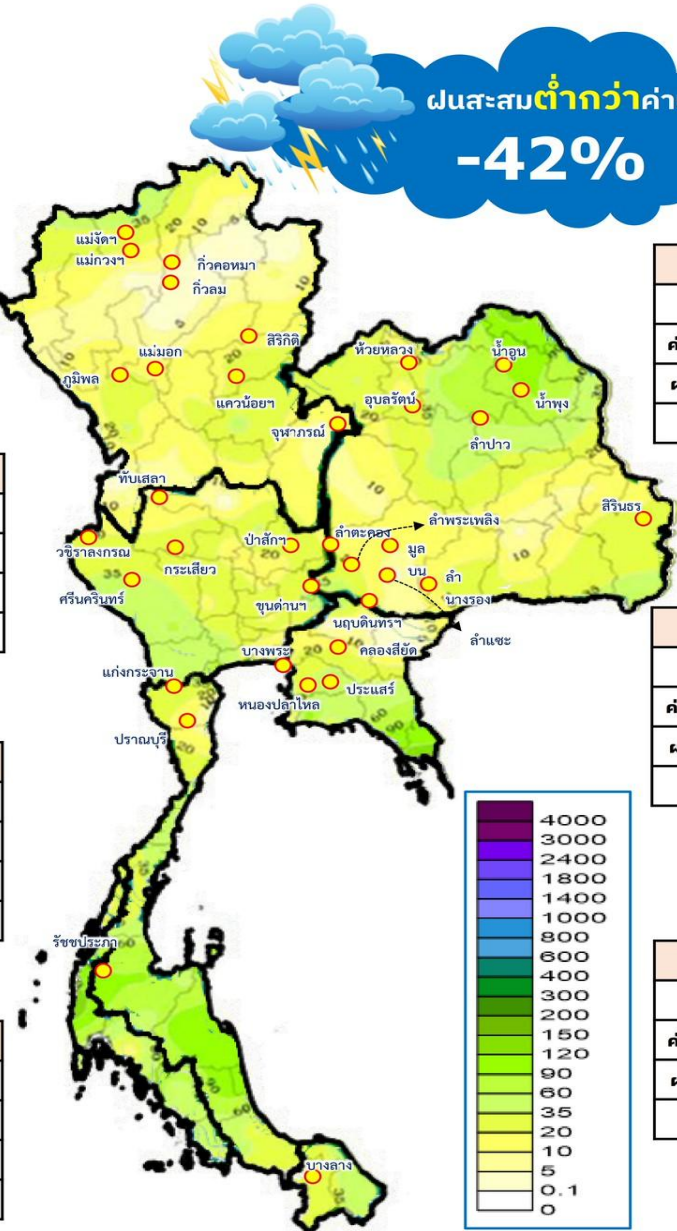


ปริมาณฝนสะสม

ปริมาณฝนสะสม (1 ม.ค. - 1 มิ.ค. 2569)



ฝนสะสมต่ำกว่าค่าปกติ **-42%**



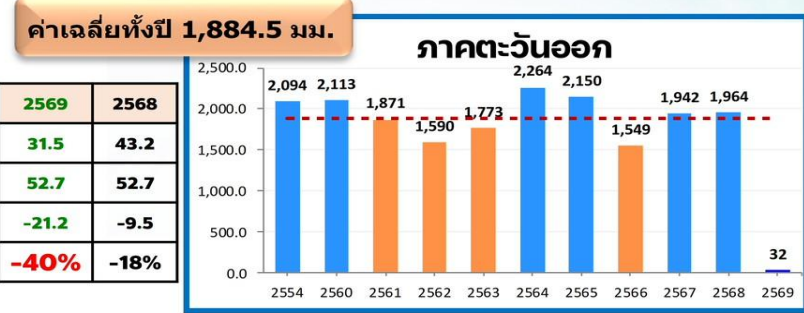
ปี	2569	2568
ฝน	29.2	52.7
ค่าเฉลี่ย	50.3	50.3
ผลต่าง	-21.1	+2.4
%	-42%	+5%



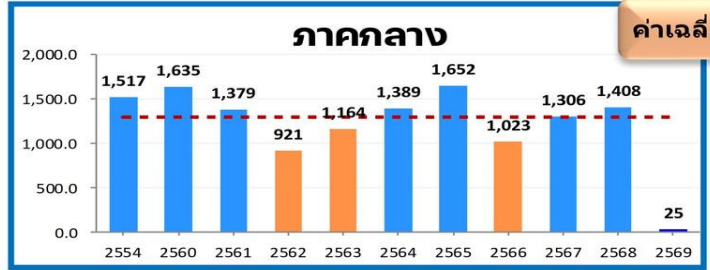
ปี	2569	2568
ฝน	27.0	10.4
ค่าเฉลี่ย	22.7	22.7
ผลต่าง	+4.3	-12.3
%	+19%	-54%



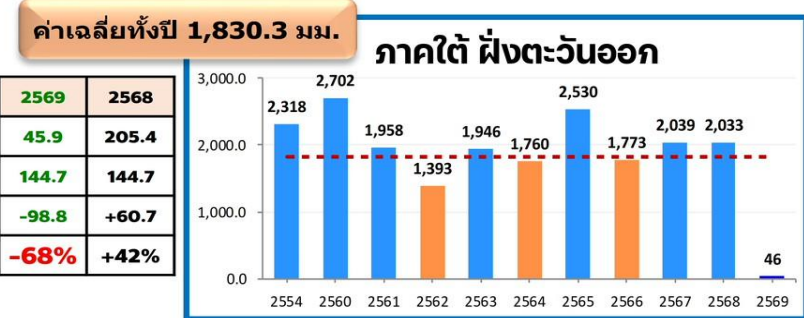
ปี	2569	2568
ฝน	11.5	21.9
ค่าเฉลี่ย	20.6	20.6
ผลต่าง	-9.1	+1.3
%	-44%	+6%



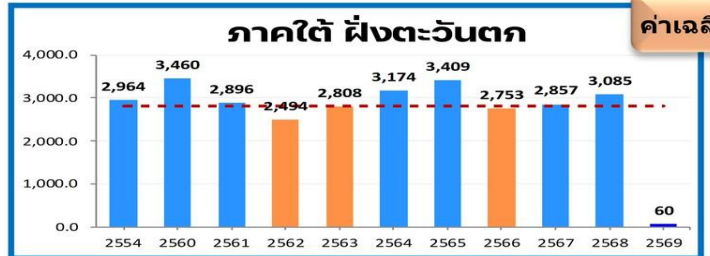
ปี	2569	2568
ฝน	31.5	43.2
ค่าเฉลี่ย	52.7	52.7
ผลต่าง	-21.2	-9.5
%	-40%	-18%



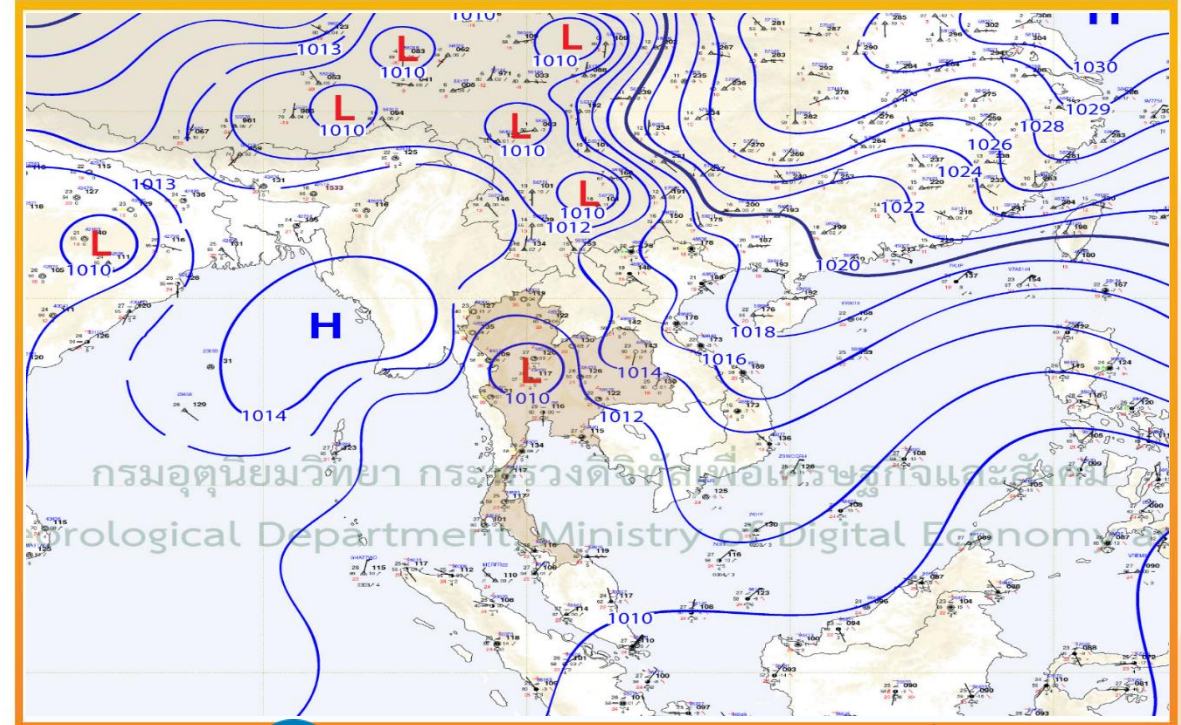
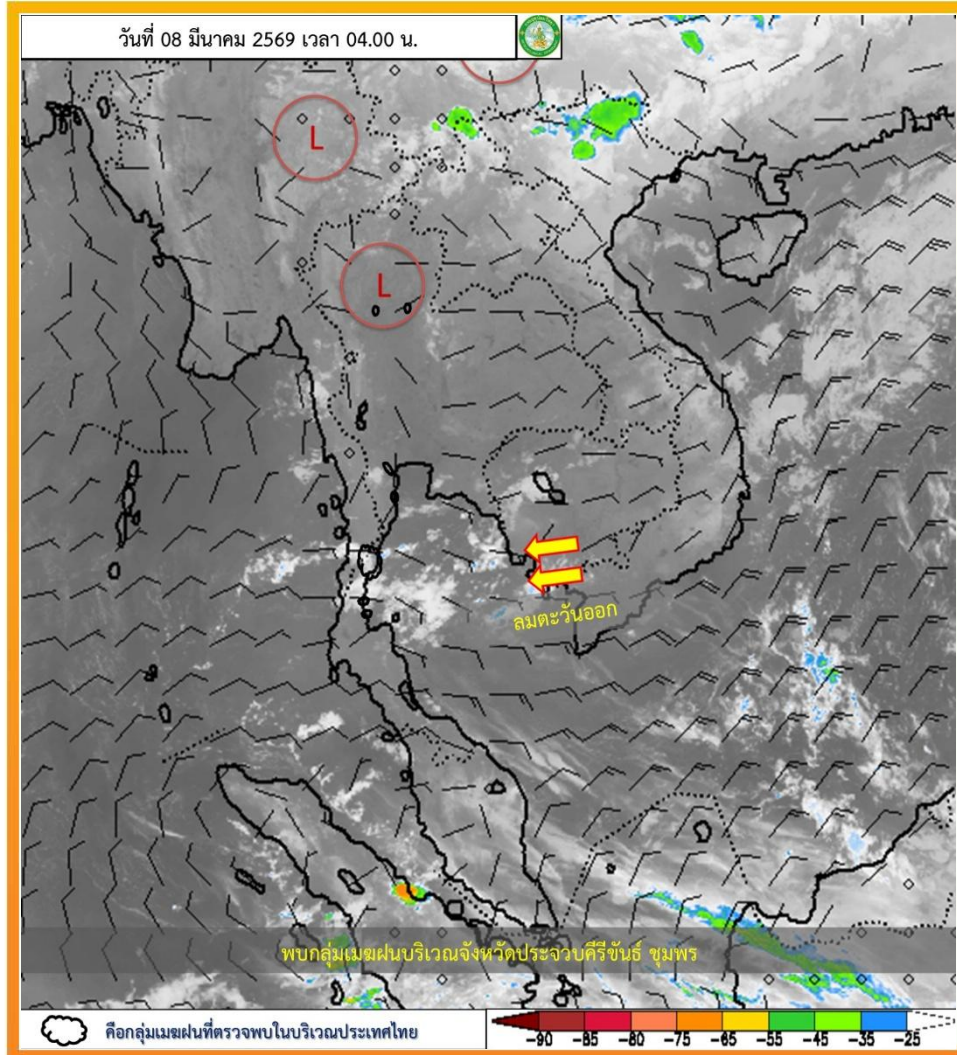
ปี	2569	2568
ฝน	25.1	11.0
ค่าเฉลี่ย	23.8	23.8
ผลต่าง	+1.3	-12.8
%	+5%	-54%



ปี	2569	2568
ฝน	45.9	205.4
ค่าเฉลี่ย	144.7	144.7
ผลต่าง	-98.8	+60.7
%	-68%	+42%



ปี	2569	2568
ฝน	60.1	63.1
ค่าเฉลี่ย	81.4	81.4
ผลต่าง	-21.3	-18.3
%	-26%	-22%



พยากรณ์อากาศ 24 ชั่วโมงข้างหน้า



ความกดอากาศต่ำเนื่องจากความร้อนปกคลุมประเทศไทยตอนบน ประกอบกับมีลมใต้และลมตะวันออกเฉียงใต้พัดนำความชื้นจากทะเลจีนใต้และอ่าวไทยเข้ามาปกคลุมประเทศไทยตอนบน ในขณะที่ประเทศไทยตอนบนมีอากาศร้อน ส่งผลให้ประเทศไทยตอนบนมีอากาศร้อนในตอนกลางวัน แต่ยังคงมีฝนฟ้าคะนองกับลมกระโชกแรงเกิดขึ้นได้บางพื้นที่ สำหรับภาคใต้ลมตะวันออกเฉียงใต้พัดปกคลุมอ่าวไทย ภาคใต้ และทะเลอันดามัน ส่งผลให้ยังคงมีฝนฟ้าคะนองเกิดขึ้นได้ในระยะนี้

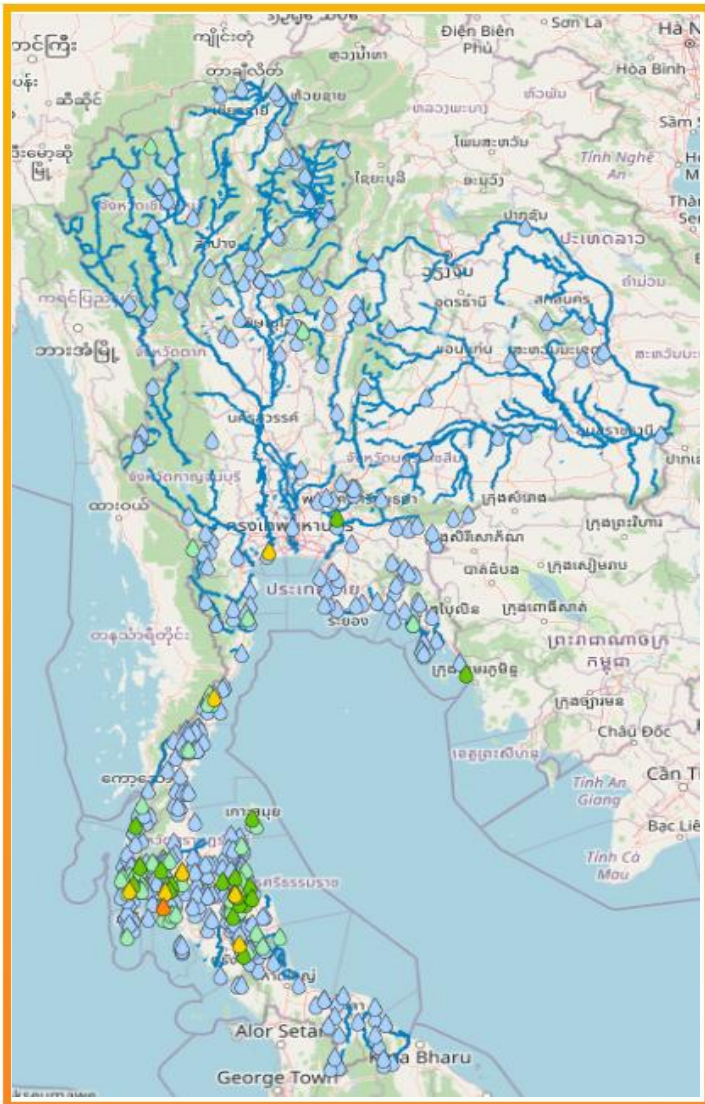




ปริมาณฝน 24 ชั่วโมงย้อนหลัง



วันที่ 8 - 9 มีนาคม 2569



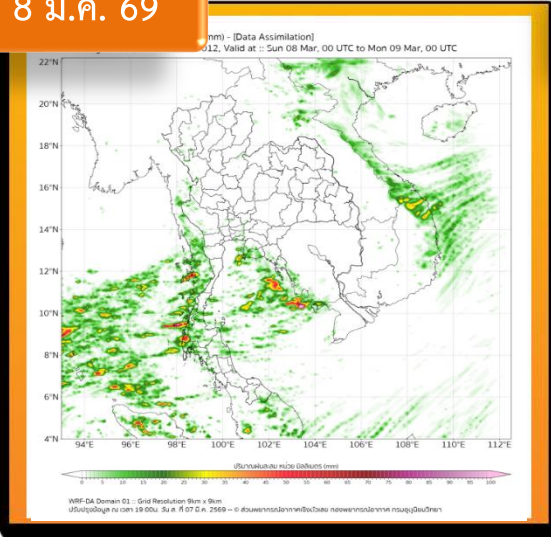
สถานี	ตำบล อำเภอ จังหวัด	เวลา	ฝนสะสม (มม.)
บ้านหนองจิก	ด.เขาคราม อ.เมืองกระบี่ จ.กระบี่	04:00 น.	53
สถานีวิจัยต้นน้ำคีรีวง	ด.กำโลน อ.ลานสกา จ.นครศรีธรรมราช	06:00 น.	47
บ้านหน้าเขา	ด.บ้านเสด็จ อ.เคียนซา จ.สุราษฎร์ธานี	04:00 น.	45.5
เมืองสมุทรสาคร	ด.ท่าจีน อ.เมืองสมุทรสาคร จ.สมุทรสาคร	05:00 น.	41.2
อบต.บ้านเสด็จ	ด.บ้านเสด็จ อ.เคียนซา จ.สุราษฎร์ธานี	05:00 น.	39.8
บ้านบางเหลียว	ด.คีรีวง อ.ปลายพระยา จ.กระบี่	04:00 น.	39.5
บ้านหาดทรายขาว	ด.บางทอง อ.ท้ายเหมือง จ.พังงา	04:00 น.	38.5
บ้านห้วยครก	ด.เขาปู่ อ.ศรีบรรพต จ.พัทลุง	04:00 น.	37.5
บ้านมรสว	ด.ชัยเกษม อ.บางสะพาน จ.ประจวบคีรีขันธ์	04:00 น.	35.5
โรงเรียนวัดโคกโพธิ์สถิตย์	ด.กำโลน อ.ลานสกา จ.นครศรีธรรมราช	05:00 น.	34.2

>0-10	>10-20	>20-35	>35-50	>50-70	>70-90	>90
ฝนเล็กน้อย ฝนน้อย	ฝนปานกลาง			ฝนหนัก		ฝนหนักมาก ฝนมาก

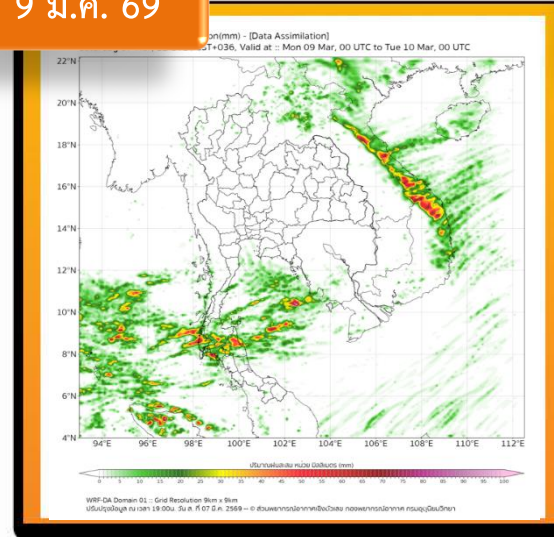


พยากรณ์ฝนสะสม จากแบบจำลอง WRF

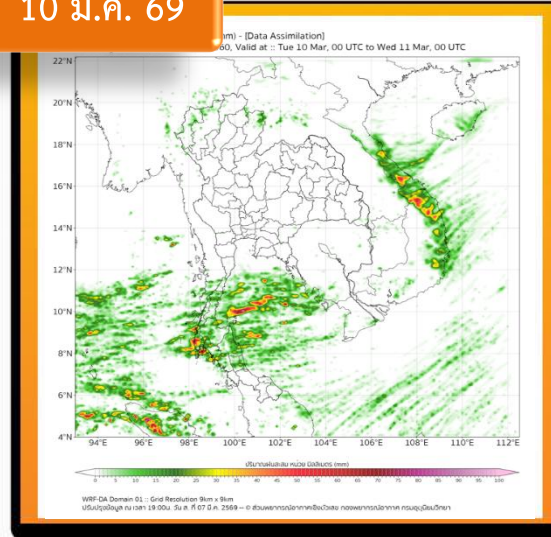
8 มี.ค. 69



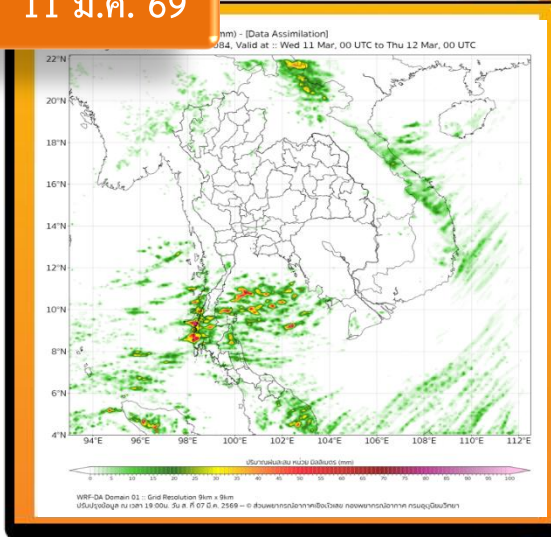
9 มี.ค. 69



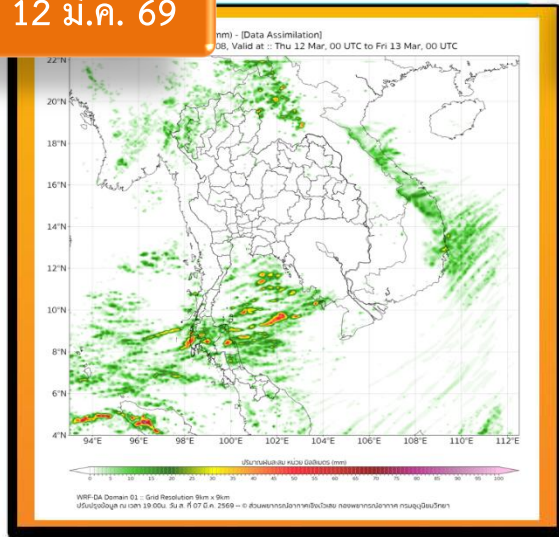
10 มี.ค. 69



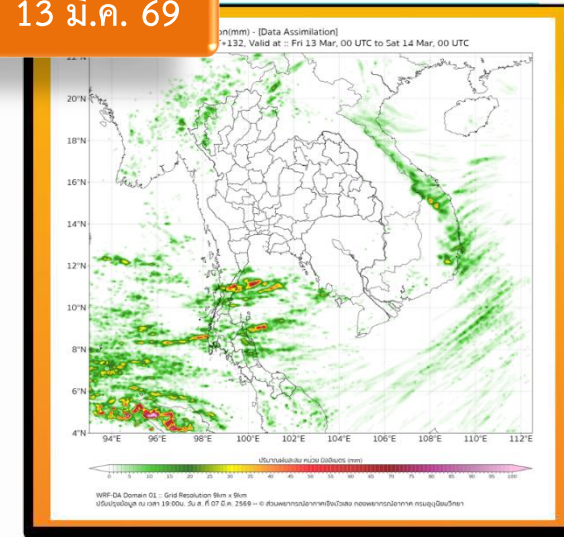
11 มี.ค. 69



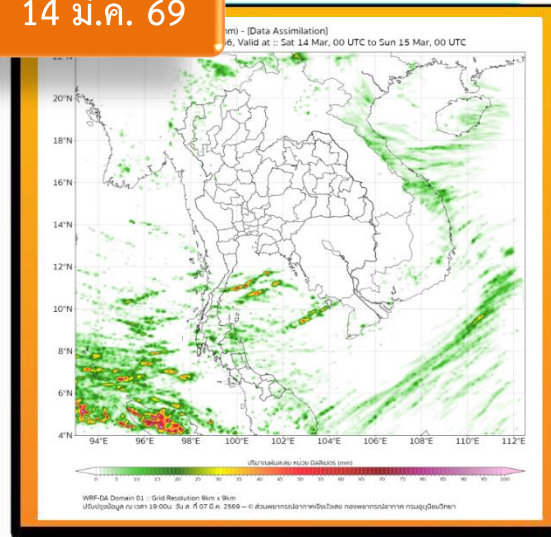
12 มี.ค. 69



13 มี.ค. 69



14 มี.ค. 69

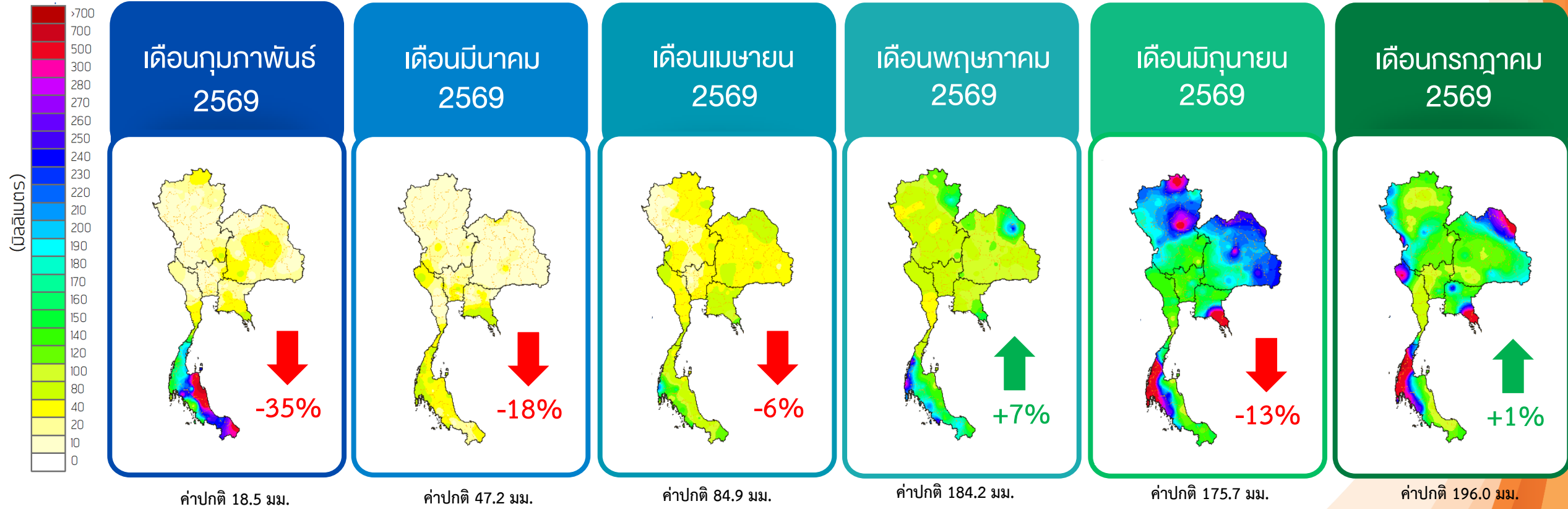


ช่วงวันที่ 8 - 10 มี.ค. 69 ประเทศไทยตอนบนจะมีอากาศร้อนในตอนกลางวัน แต่ยังคงมีฝนฟ้าคะนองเกิดขึ้นได้บางพื้นที่ เนื่องจากหย่อมความกดอากาศต่ำเนื่องจากความร้อนปกคลุมประเทศไทยตอนบน ประกอบกับจะมีลมตะวันออกเฉียงใต้ และลมใต้พัดปกคลุมบริเวณดังกล่าว

ช่วงวันที่ 11 - 14 มี.ค. 69 บริเวณประเทศไทยตอนบน มีพายุฤดูร้อนเกิดขึ้น โดยมีลักษณะของพายุฝนฟ้าคะนอง ลมกระโชกแรง ลูกเห็บตก และฝนตกหนักบางแห่ง เนื่องจากบริเวณความกดอากาศสูงหรือมวลอากาศเย็นจากประเทศจีน จะแผ่ลงมาปกคลุมภาคเหนือตอนบน ภาคตะวันออกเฉียงเหนือ และทะเลจีนใต้ ส่งผลทำให้มีลมใต้และลมตะวันออกเฉียงใต้พัดนำความชื้นเข้ามาปกคลุมภาคตะวันออกเฉียงเหนือ ภาคกลาง ภาคตะวันออก และอ่าวไทย ในขณะที่ประเทศไทยตอนบนมีอากาศร้อน



ปริมาณฝนคาดการณ์รายเดือน (ONEMAP)



(สูงสุด)	93.7	224.0	255.2	620.9	807.1	908.9
(ต่ำสุด)	0.1	1.4	13.2	78.2	54.5	51.2
(เฉลี่ย)	12.0	38.9	80.0	197.3	153.8	198.0



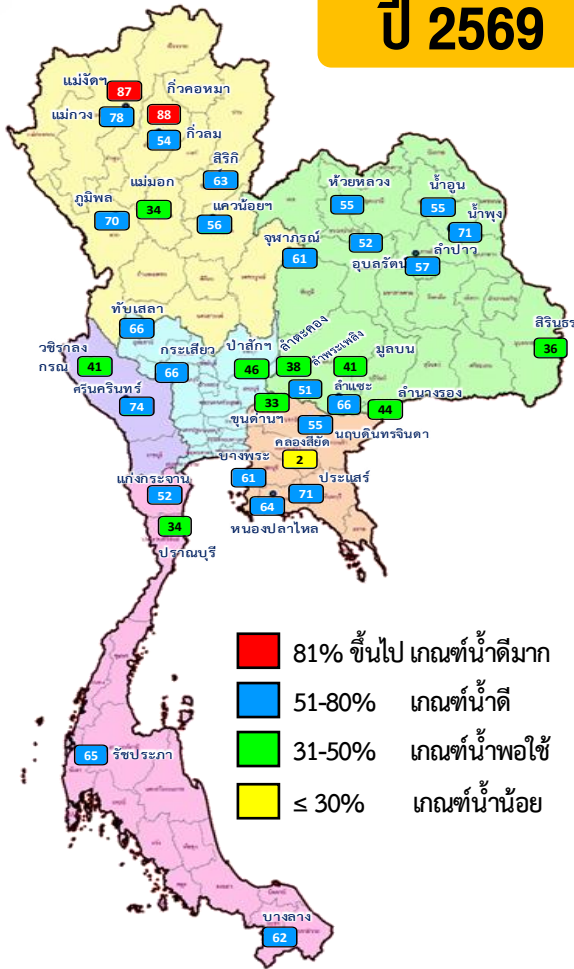
2

สถานการณ์น้ำในอ่างเก็บน้ำ และสถานการณ์น้ำท่า



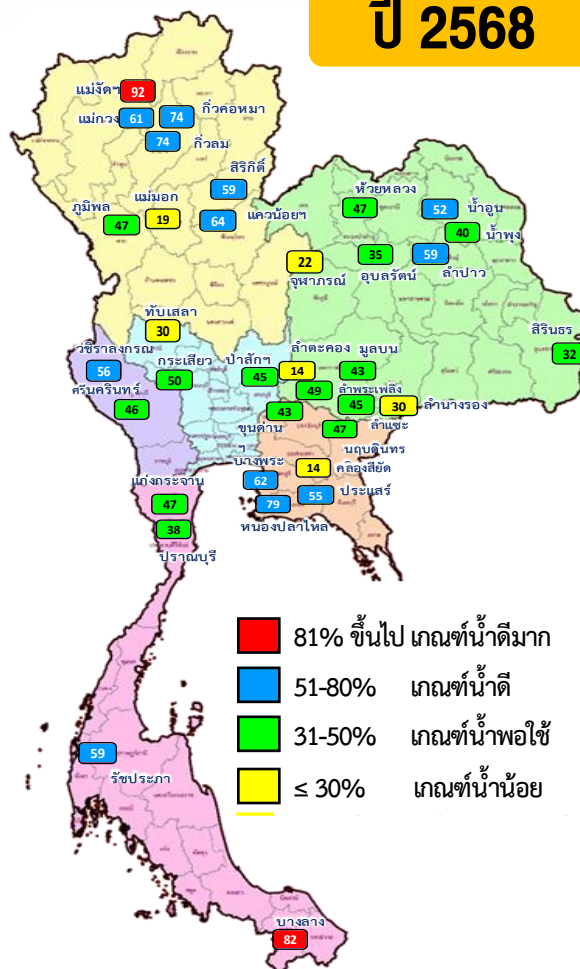
ปริมาณน้ำใช้การในอ่างเก็บน้ำขนาดใหญ่ วันที่ 8 มีนาคม 2569

ปี 2569



- 81% ขึ้นไป เกณฑ์น้ำดีมาก 2 แห่ง
- 51-80% เกณฑ์น้ำดี 23 แห่ง
- 31-50% เกณฑ์น้ำพอใช้ 9 แห่ง
- ≤ 30% เกณฑ์น้ำน้อย 1 แห่ง

ปี 2568



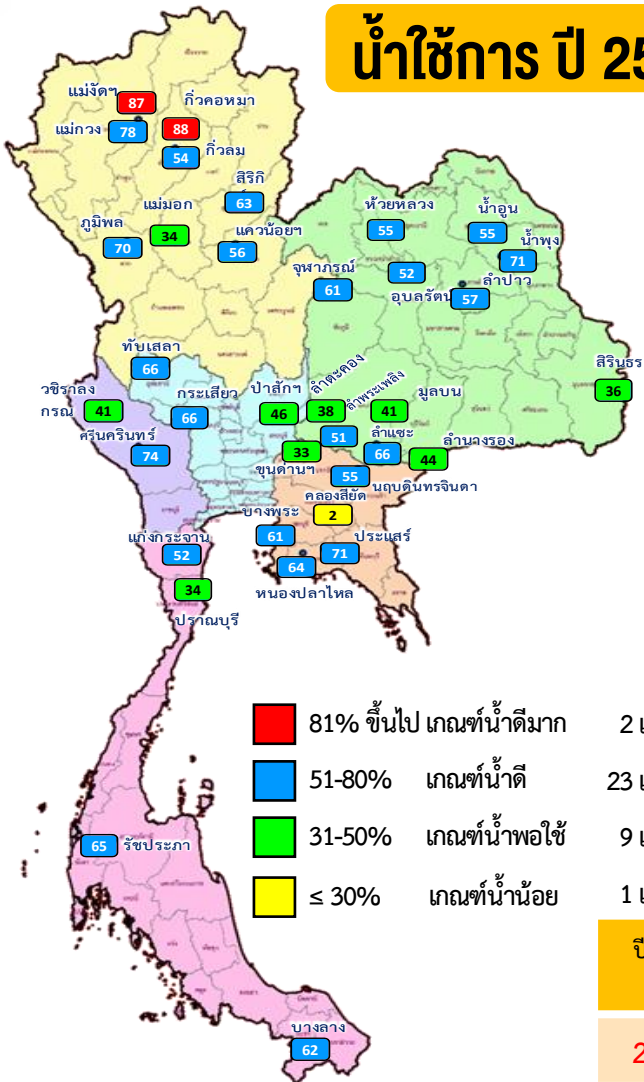
- 81% ขึ้นไป เกณฑ์น้ำดีมาก 2 แห่ง
- 51-80% เกณฑ์น้ำดี 12 แห่ง
- 31-50% เกณฑ์น้ำพอใช้ 15 แห่ง
- ≤ 30% เกณฑ์น้ำน้อย 6 แห่ง

ปี พ.ศ.	ความจุ (ล้าน ลบ.ม.)	น้ำเก็บกัก (ล้าน ลบ.ม.)	%	น้ำใช้การ (ล้าน ลบ.ม.)	%	ปริมาณน้ำเก็บกักมาก / น้อย
2569	70,926	52,268	74	28,729	61	มากกว่าปีที่แล้ว
2568	70,926	47,926	68	24,389	51	4,342

ภาค อ่างเก็บน้ำเขื่อน	ความจุ ที่ รนส. (ล้าน ม. ³)	ความจุ ที่ รนค. (ล้าน ม. ³)	ความจุ น้ำใช้การ (ล้าน ม. ³)	ณ วันที่				ปริมาณน้ำ ไหลลง วันนี้ (ล้าน ม. ³)	ปริมาณน้ำ ระบาย วันนี้ (ล้าน ม. ³)		
				ปี 2568		ปี 2569					
				ปริมาตร (ล้าน ม. ³)	% รนค.	ปริมาตร (ล้าน ม. ³)	% รนค.			ปริมาตรใช้การ (ล้าน ม. ³)	% ใช้การ
ภาคเหนือ											
ภูมิพล*	13,462	13,462	9,662	8,325	62	10,544	78	6,744	70	2.73	45.06
สิริกิติ์*	10,508	9,510	6,660	6,782	71	7,046	74	4,196	63	3.76	25.12
แม่จันทมบูรณชล	323	265	253	244	92	232	87	219	87	0.24	1.13
แม่จางอุคฆธรา	295	263	249	165	63	208	79	194	78	0.07	0.91
กิ่วลม	106	106	103	79	74	59	55	55	54	0.88	1.82
กิ่วคอหมา	209	170	164	127	75	150	88	144	88	0.21	1.15
แควน้อยบำรุงแดน	1,080	939	896	620	66	541	58	498	56	0.00	4.32
แม่มอก	110	110	94	34	31	48	43	32	34	0.00	0.72
ภาคตะวันออกเฉียงเหนือ											
ห้วยหลวง	136	136	129	67	49	77	57	71	55	0.00	0.59
น้ำอูน	780	520	475	292	56	307	59	262	55	0.45	1.36
น้ำพุง*	200	165	156	71	43	120	73	111	71	0.00	0.60
จุฬารามณ์*	181	164	127	65	40	115	70	78	61	0.17	0.00
อุบลรัตน์*	4,640	2,431	1,849	1,229	51	1,545	64	963	52	0.82	8.12
ลำปาว	2,450	1,980	1,880	1,200	61	1,176	59	1,076	57	0.21	5.63
ลำตะคอง	445	314	292	65	21	133	42	110	38	0.00	0.43
ลำพระเพลิง	242	155	154	77	49	80	52	79	51	0.04	0.00
มูลบน	350	141	134	65	46	62	44	55	41	0.00	0.08
ลำแซะ	325	275	268	128	47	183	67	176	66	0.00	1.24
ลำนางรอง	197	121	118	39	32	55	45	52	44	0.05	0.00
สิรินธร*	1,966	1,966	1,135	1,194	61	1,243	63	412	36	0.00	2.04
ภาคกลาง											
ป่าสักชลสิทธิ์	960	960	957	437	46	439	46	436	46	0.00	3.46
ทับเสลา	190	160	143	60	38	112	70	95	66	0.00	0.00
กระเสียว	390	299	259	169	57	212	71	172	66	0.00	1.75
ภาคตะวันตก											
ศรีนครินทร์*	18,770	17,745	7,480	13,720	77	15,802	89	5,537	74	4.46	20.09
วชิราลงกรณ์*	11,000	8,860	5,848	6,311	71	5,407	61	2,395	41	0.00	32.20
ภาคตะวันออก											
ขุนด่านปราการชล	225	224	219	98	44	77	35	73	33	0.00	1.79
คลองสิียด	450	420	390	85	20	38	9	8	2	0.00	0.26
บางพระ	127	117	105	77	66	76	65	64	61	0.04	0.50
หนองปลาไหล	206	164	150	132	80	110	67	96	64	0.00	0.49
ประแสร์	322	295	275	171	58	216	73	196	71	0.00	0.40
นฤปดินทรจินดา	338	295	281	146	49	170	57	155	55	0.04	1.28
ภาคใต้											
แก่งกระจาน	900	710	645	367	52	399	56	334	52	0.78	3.28
ปราณบุรี	490	391	373	159	41	145	37	128	34	0.00	0.35
รัชชประภา*	6,144	5,639	4,287	3,882	69	4,128	73	2,777	65	0.23	14.59
บางลาง*	1,590	1,454	1,178	1,246	86	1,012	70	736	62	1.78	2.50
รวมทั้งประเทศ	80,106	70,926	47,388	47,926	68	52,268	74	28,729	61	16.96	183.27



อ่างฯใหญ่ สูง/ต่ำกว่า Upper Rule Curve (URC) และ Lower Rule Curve (LRC)



น้ำใช้การ ปี 2569

- 81% ขึ้นไป เกณฑ์น้ำดีมาก 2 แห่ง
- 51-80% เกณฑ์น้ำดี 23 แห่ง
- 31-50% เกณฑ์น้ำพอใช้ 9 แห่ง
- ≤ 30% เกณฑ์น้ำน้อย 1 แห่ง

ปี พ.ศ.	ความจุ (ล้าน ลบ.ม.)	น้ำเก็บกัก (ล้าน ลบ.ม.)	%	น้ำใช้การ (ล้าน ลบ.ม.)	%	ปริมาณน้ำเก็บกักมาก / น้อย
2569	70,926	52,268	74	28,729	61	มากกว่าปีที่แล้ว
2568	70,926	47,926	68	24,389	51	4,342

ข้อมูล ณ วันที่ 8 มี.ค. 69

สูงกว่า URC จำนวน 4 แห่ง
แม่จัดสมบูรณ์ชล กิ่งคอกหมา
ห้วยหลวง น้ำพุ

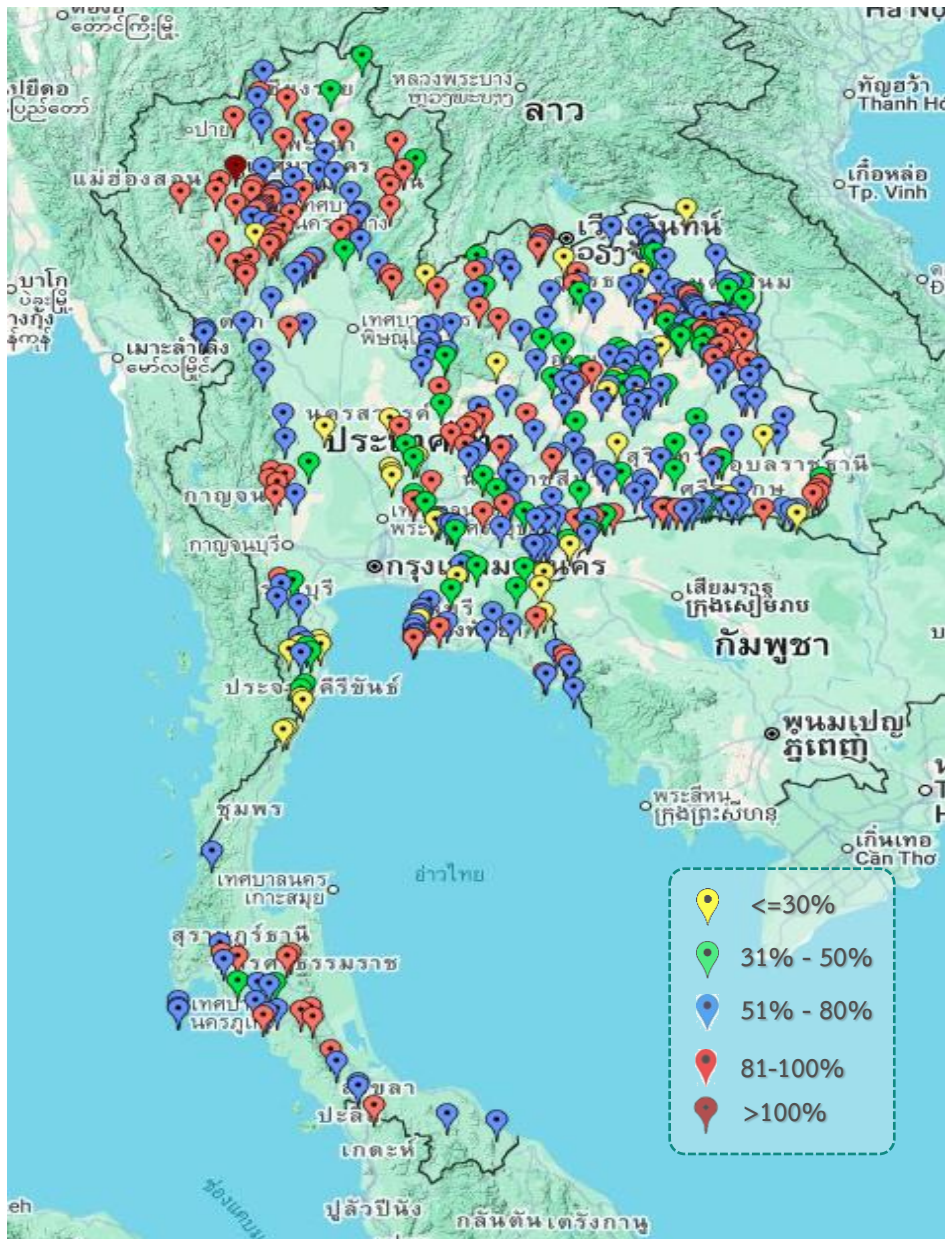
ต่ำกว่า LRC จำนวน 2 แห่ง
คลองสีียด บางยาง

ลำดับ	อ่าง อ่างเก็บน้ำชื่อ	ความจุ ที่ รก. (ล้าน ลบ.ม.)	ความจุ ที่ รก. (ล้าน ลบ.ม.)	ณ วันที่ 8 มี.ค. 2569		ไหลลง (ล้าน ลบ.ม.)	ระบาย (ล้าน ลบ.ม.)	ปริมาณน้ำเก็บกัก สูง / ต่ำกว่า Upper Rule Curve (URC) (ล้าน ลบ.ม.)	ปริมาณน้ำเก็บกัก สูง / ต่ำกว่า Lower Rule Curve (LRC) (ล้าน ลบ.ม.)
				ปริมาณ (ล้าน ลบ.ม.)	% รก.				
1	ภูมิพล*	13,462	13,462	11,129	83	9.49	45.00	-553.29	3,526.64
2	ศิริกิติ*	10,508	9,510	7,430	78	3.44	29.94	-897.28	1,895.55
3	แม่จัดสมบูรณ์ชล	323	265	244	92	0.05	1.13	6.48	144.48
4	แม่จัดจตุรธารา	295	263	220	84	0.15	0.89	-23.00	129.34
5	กิ่งคอกหมา	106	106	71	67	0.81	1.53	-21.11	18.90
6	กิ่งคอกหมา	209	170	165	97	0.10	0.77	7.63	112.47
7	เขื่อนลำนางรอง	1,080	939	603	64	0.00	4.32	-11.87	405.72
8	แม่เม็ก	110	110	57	52	0.00	0.72	-34.08	16.30
9	ห้วยหลวง	136	136	88	65	0.00	0.25	10.39	58.47
10	น้ำพุ	780	520	319	61	0.09	1.65	-52.35	191.25
11	น้ำพุ*	200	165	123	75	0.02	0.11	2.51	74.37
12	จุฬารัตน์*	181	164	119	73	0.00	0.00	-22.22	21.85
13	อุบลรัตน์*	4,640	2,431	1,659	68	1.44	6.13	-360.61	711.29
14	ลำปาว	2,450	1,980	1,269	64	1.41	9.25	-215.57	763.34
15	ลำตะคอง	445	314	142	45	0.00	0.26	-125.85	63.63
16	ลำพระเพลิง	242	155	81	52	0.00	0.01	-50.30	37.45
17	มูลน	350	141	66	47	0.13	0.30	-56.49	32.11
18	ลำตะข	325	275	192	70	0.00	0.12	-54.84	97.13
19	ลำน้ำจระ	197	121	56	46	0.05	0.00	-58.04	36.08
20	สิรินธร*	1,966	1,966	1,305	66	2.86	2.02	-234.68	51.13
21	ป่าสักชลสิทธิ์	960	960	480	50	0.00	3.89	-14.47	210.91
22	ทับเสลา	190	160	112	70	0.00	0.00	-33.95	68.03
23	กระเสียว	390	299	229	77	0.00	0.06	-52.55	109.49
24	ศรีนครินทร์*	18,770	17,745	15,978	90	6.27	9.99	-1,288.31	2,368.54
25	วังน้ำเขียว*	11,000	8,860	5,911	67	0.00	32.00	-2,010.97	741.45
26	ขุนด่านปราการชล	225	224	93	42	0.00	1.39	-54.09	36.54
27	คลองสีียด	450	420	44	10	0.00	1.86	-288.61	-63.93
28	บางพระ	127	117	83	71	0.12	0.42	-13.86	59.65
29	หนองปลาไหล	206	164	115	70	0.00	0.56	-23.87	58.15
30	ประแสร์	322	295	227	77	0.00	0.61	-23.71	137.25
31	นฤปดินทรจินดา	332	295	185	63	0.00	1.14	-48.31	69.43
32	แก่งกระจาน	900	710	434	61	0.59	3.02	-186.03	141.45
33	ปราณบุรี	490	391	150	38	0.00	0.35	-178.99	31.31
34	รัชชประภา*	6,144	5,639	4,249	75	2.72	9.79	-1,015.79	1,004.86
35	บางยาง*	1,590	1,454	1,022	70	2.15	2.44	-423.45	-11.76

จำนวน 4 แห่ง จำนวน 2 แห่ง



ปริมาณน้ำในอ่างเก็บน้ำขนาดกลาง วันที่ 8 มีนาคม 2569



ภาค	ปริมาณน้ำอ่างเก็บน้ำขนาดกลาง จำนวน 448 แห่ง								
	จำนวนอ่าง	ความจุ	น้ำใช้การ	ปริมาณน้ำปี 2568	% รนก.	ปริมาณน้ำปี 2569	% รนก.	ใช้การปี 2569	% ใช้การ
เหนือ	87	1,161	1,068	732	63	861	74	768	72
ตะวันออกเฉียงเหนือ	230	2,122	1,951	1,104	52	1,415	67	1,248	64
กลาง	27	419	393	204	49	277	66	251	64
ตะวันตก	8	164	152	69	42	121	74	110	72
ตะวันออก	52	1,009	953	479	47	597	59	541	57
ใต้	44	721	666	503	70	469	65	414	62
รวม	448	5,596	5,184	3,090	55	3,739	67	3,332	64

สรุปอ่างขนาดกลางที่มีปริมาตรในช่วง <=30%, >30 - 50% ,>50-80%, > 80-100% และ >100%

ภาค	<=30%	>30-50%	>50-80%	>80-100%	>100%
เหนือ	2	4	35	45	1
ตอน.	13	40	124	53	0
ตะวันออกเฉียง	7	10	29	6	0
กลาง	5	7	9	6	0
ตะวันตก	0	1	3	4	0
ใต้	8	6	20	10	0
รวม	35	68	220	124	1

รวมทั้งหมด 448 แห่ง



ปริมาณน้ำในอ่างเก็บน้ำขนาดใหญ่และขนาดกลาง วันที่ 8 มีนาคม 2569

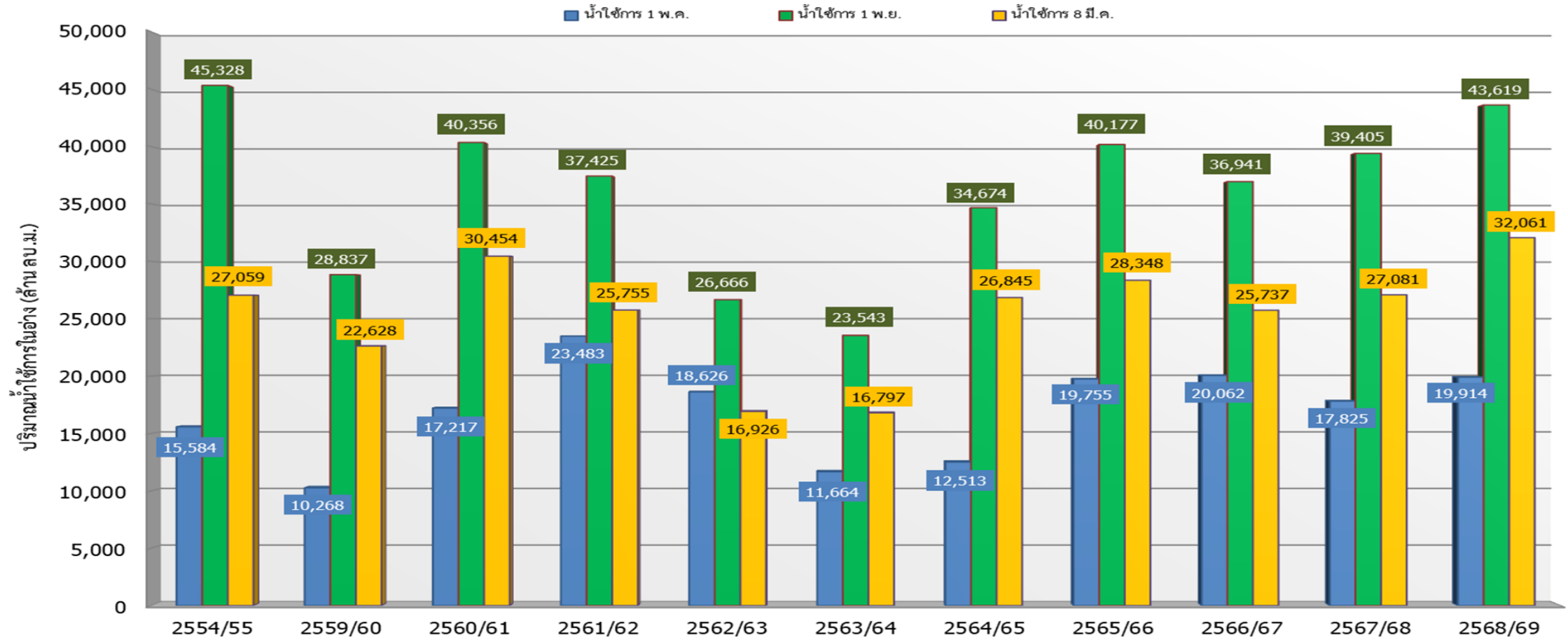
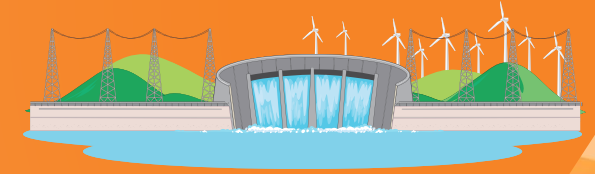
ภาค	ขนาดใหญ่				ขนาดกลาง				รวมอ่างขนาดใหญ่และกลาง						รับน้ำได้อีก		เปรียบเทียบกับปี 68 กับ 69	
	จำนวน	ความจุ	ปี 2569	% ความจุ อ่างฯ	จำนวน	ความจุ	ปี 2569	% ความจุ อ่างฯ	จำนวน	ความจุ	ปี 2568		ปี 2569		ปริมาณ	%	ปริมาณ	%
											ปริมาณ	%	ปริมาณ	%				
เหนือ	8	24,825	18,828	76	87	1,161	861	74	95	25,986	17,108	66	19,689	76	6,297	24	2,581	10
ตอน.	12	8,368	5,097	61	230	2,122	1,415	67	242	10,490	5,595	53	6,512	62	3,978	38	917	8.7
กลาง	3	1,419	763	54	27	419	277	66	30	1,838	870	47	1,040	57	798	43	170	9.2
ตะวันตก	2	26,605	21,209	80	8	164	121	74	10	26,769	20,100	75	21,330	80	5,439	20	1,230	5
ตะวันออก	6	1,515	687	45	52	1,009	597	59	58	2,524	1,187	47	1,284	51	1,240	49	97	3.8
ใต้	4	8,194	5,684	69	44	721	469	65	48	8,916	6,156	69	6,153	69	2,762	31	-3	0
รวม	35	70,926	<u>52,268</u>	74	448	5,596	<u>3,739</u>	67	483	76,522	51,016	67	<u>56,007</u>	73	20,514	27	4,991	7
ปริมาณน้ำใช้การ		47,389	<u>28,729</u>	61		5,184	<u>3,332</u>	64		52,573	<u>27,068</u>	51	<u>32,061</u>	61				



สามารถรับน้ำได้อีก **20,514** ล้าน ลบ.ม. (27%)

%น้ำใช้การ=(ปริมาณน้ำใช้การ/ความจุน้ำใช้การ)*100

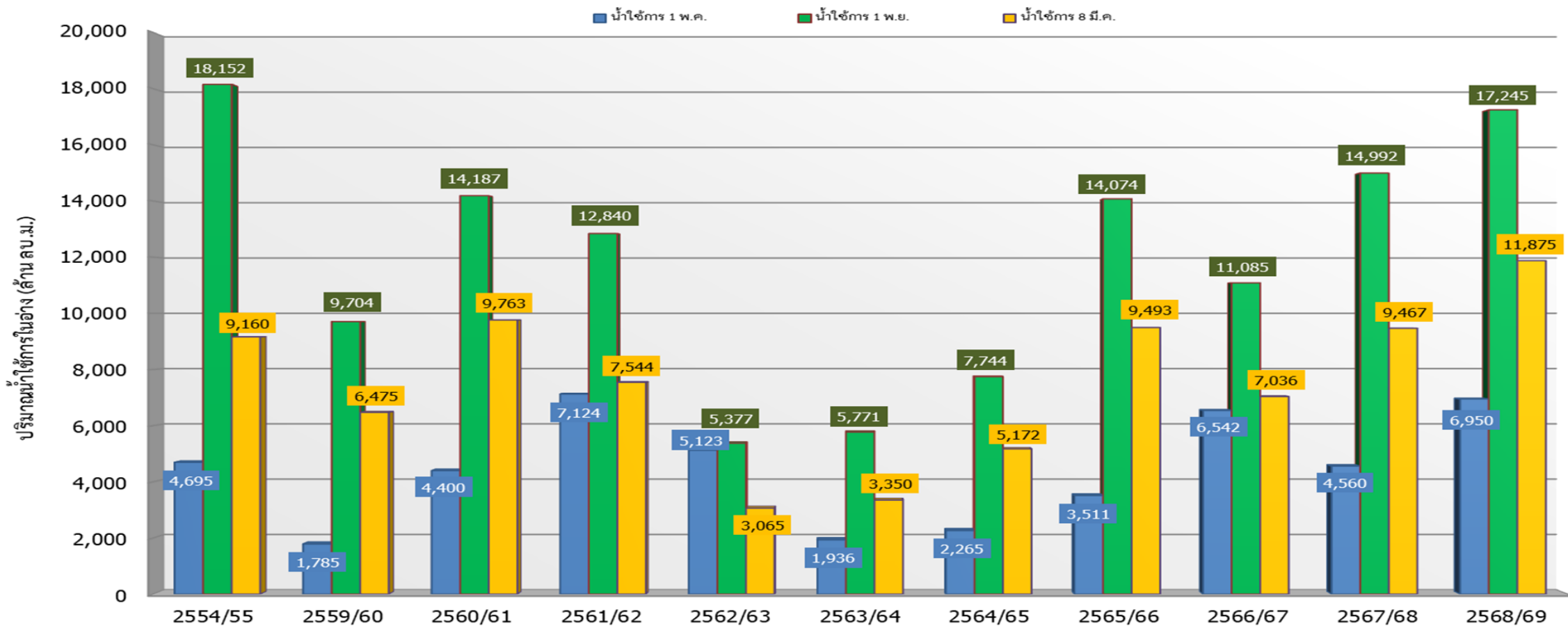
กราฟเปรียบเทียบปริมาณน้ำใช้การในอ่างเก็บน้ำ ขนาดใหญ่และขนาดกลาง ตั้งแต่ปี 2554 ถึง ปี 2569



	ปี 25 (1)/(2)	2554/55	2559/60	2560/61	2561/62	2562/63	2563/64	2564/65	2565/66	2566/67	2567/68	2568/69
(1) ■ น้ำใช้การ 1 พ.ค.		15,584	10,268	17,217	23,483	18,626	11,664	12,513	19,755	20,062	17,825	19,914
(1) ■ น้ำใช้การ 1 พ.ย.		45,328	28,837	40,356	37,425	26,666	23,543	34,674	40,177	36,941	39,405	43,619
(2) ■ น้ำใช้การ 8 มี.ค.		27,059	22,628	30,454	25,755	16,926	16,797	26,845	28,348	25,737	27,081	32,061



กราฟเปรียบเทียบปริมาณน้ำใช้การในกลุ่มน้ำเจ้าพระยา (ภูมิพล สิริกิติ์ แควน้อยฯ ป่าสักฯ) ตั้งแต่ปี 2554 ถึง ปี 2569



ปี 25 (1)/(2)	2554/55	2559/60	2560/61	2561/62	2562/63	2563/64	2564/65	2565/66	2566/67	2567/68	2568/69
(1) ■ น้ำใช้การ 1 พ.ค.	4,695	1,785	4,400	7,124	5,123	1,936	2,265	3,511	6,542	4,560	6,950
(1) ■ น้ำใช้การ 1 พ.ย.	18,152	9,704	14,187	12,840	5,377	5,771	7,744	14,074	11,085	14,992	17,245
(2) ■ น้ำใช้การ 8 มี.ค.	9,160	6,475	9,763	7,544	3,065	3,350	5,172	9,493	7,036	9,467	11,875



ปริมาณน้ำในอ่างเก็บน้ำขนาดใหญ่และขนาดกลาง 483 แห่ง

วันที่ 8 มี.ค. 69

ภาคเหนือ (95 แห่ง)

ปี	2569	2568
ความจุ	25,986	25,970
น้ำเก็บกัก	19,689 (76%)	17,108 (66%)
น้ำใช้การ	12,851 (67%)	10,270 (54%)

ภาคตะวันตก (10 แห่ง)

ปี	2569	2568
ความจุ	26,768	26,768
น้ำเก็บกัก	21,330 (80%)	20,100 (75%)
น้ำใช้การ	8,042 (60%)	6,812 (51%)

ภาคใต้ (48 แห่ง)

ปี	2569	2568
ความจุ	8,916	8,916
น้ำเก็บกัก	6,153 (69%)	6,156 (69%)
น้ำใช้การ	4,388 (61%)	4,391 (61%)

ภาคตะวันออกเฉียงเหนือ (242 แห่ง)

ปี	2569	2568
ความจุ	10,490	10,490
น้ำเก็บกัก	6,512 (62%)	5,595 (53%)
น้ำใช้การ	4,692 (54%)	3,769 (43%)

ภาคกลาง (30 แห่ง)

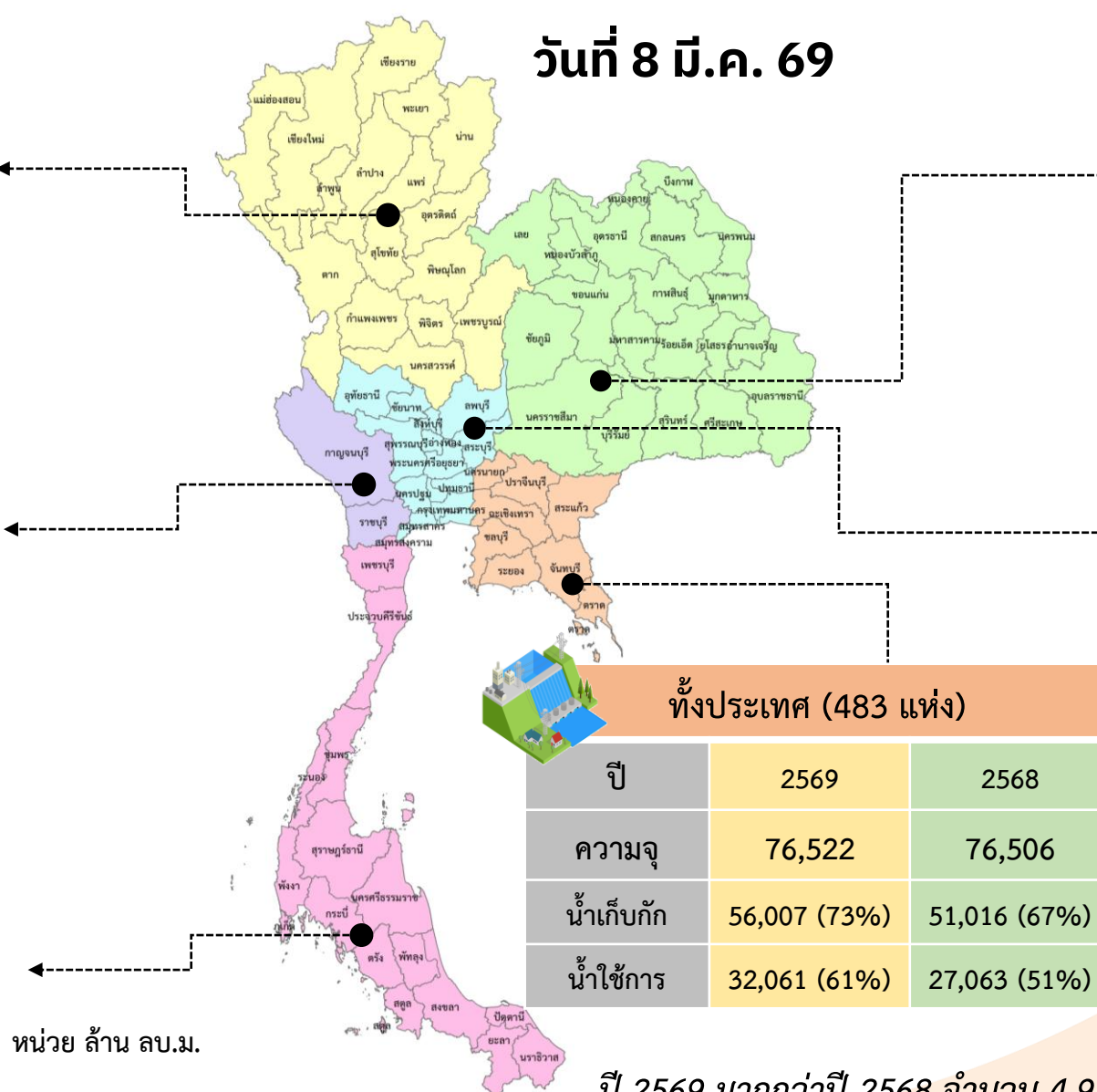
ปี	2569	2568
ความจุ	1,838	1,838
น้ำเก็บกัก	1,039 (57%)	870 (47%)
น้ำใช้การ	954 (54%)	784 (45%)

ภาคตะวันออก (58 แห่ง)

ปี	2569	2568
ความจุ	2,524	2,524
น้ำเก็บกัก	1,284 (51%)	1,187 (47%)
น้ำใช้การ	1,134 (48%)	1,037 (44%)

ทั่วประเทศ (483 แห่ง)

ปี	2569	2568
ความจุ	76,522	76,506
น้ำเก็บกัก	56,007 (73%)	51,016 (67%)
น้ำใช้การ	32,061 (61%)	27,063 (51%)

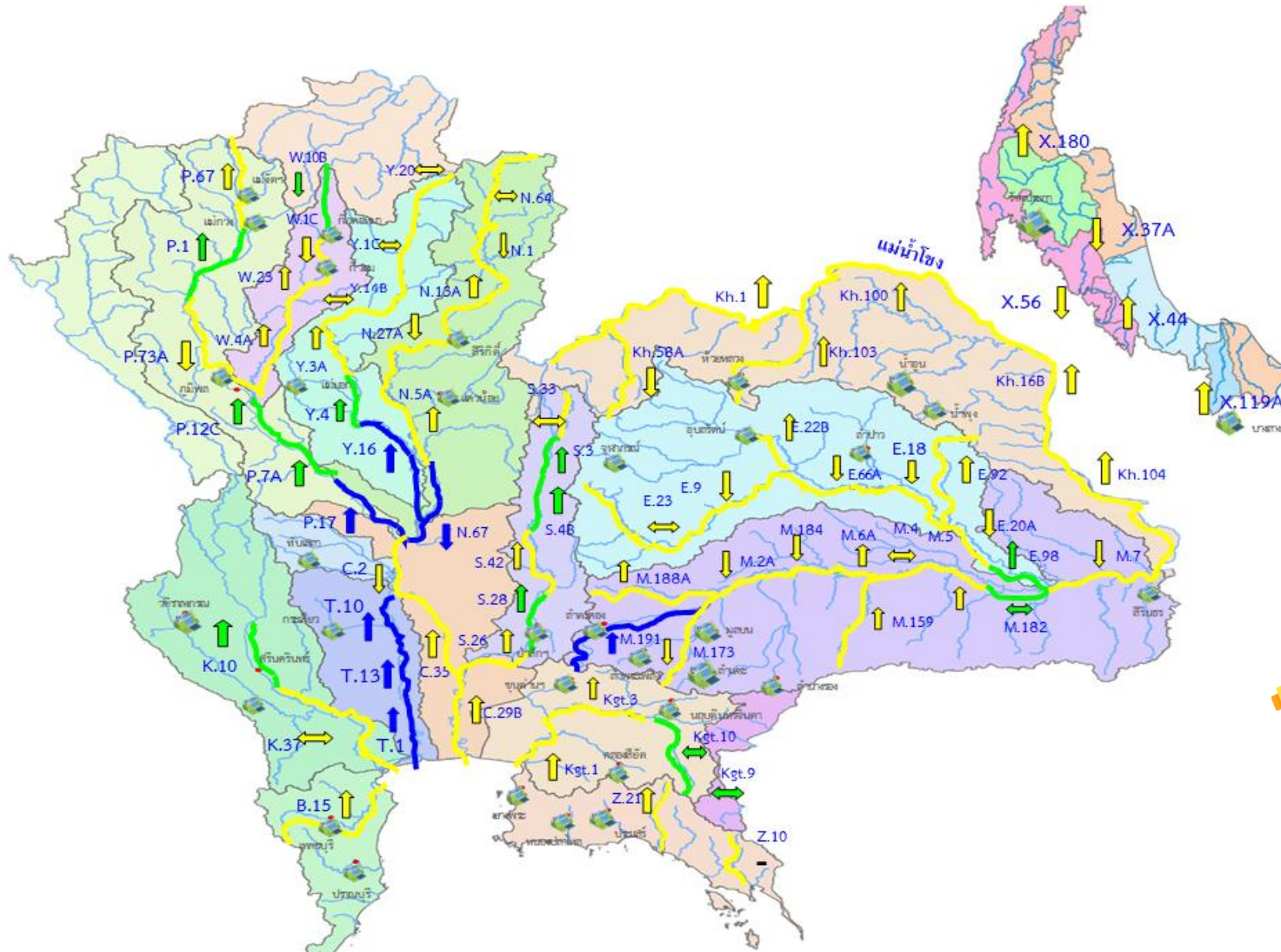


หน่วย ล้าน ลบ.ม.

ปี 2569 มากกว่าปี 2568 จำนวน 4,991 ล้าน ลบ.ม.



แนวโน้มสถานการณ์น้ำท่าในลำน้ำสายหลัก วันที่ 8 มีนาคม 2569



แนวโน้ม

- ↑ แนวโน้มเพิ่มขึ้น
- ↓ แนวโน้มลดลง
- ↔ แนวโน้มทรงตัว

เกณฑ์สภาพน้ำท่า

สี	เกณฑ์	จำนวน
■	น้ำมาก : สูงกว่า 81% ของความจุลำนํ้า	2 สถานี
■	น้ำดี : สูงกว่า 50.1 - 80 % ของความจุลำนํ้า	9 สถานี
■	น้ำปกติ : สูงกว่า 30.1%-50% ของความจุลำนํ้า	14 สถานี
■	น้ำน้อย : ต่ำกว่า 30% ของความจุลำนํ้า	58 สถานี

จำนวนสถานีวัดน้ำท่าที่ใช้ติดตาม 83 สถานี 16

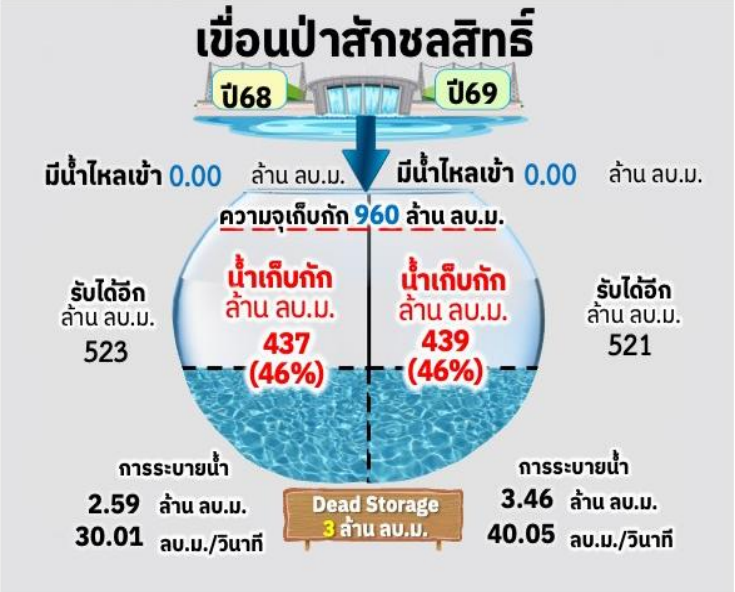
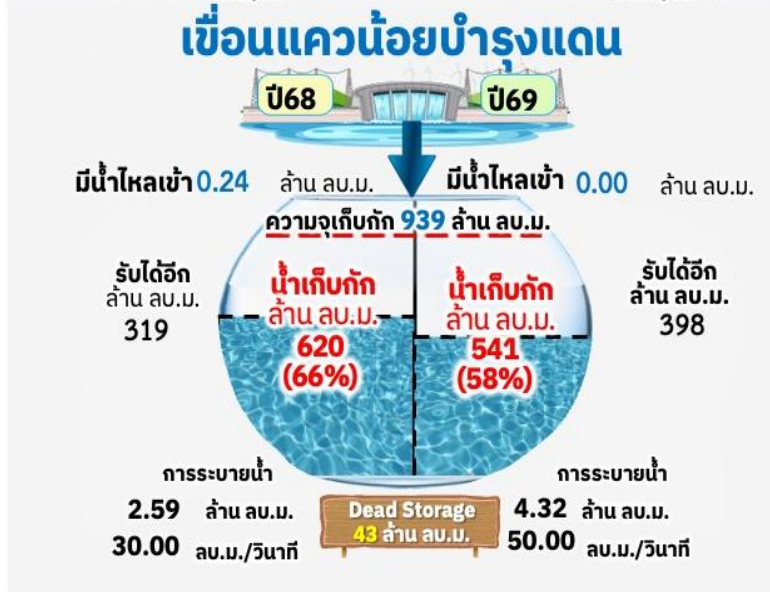
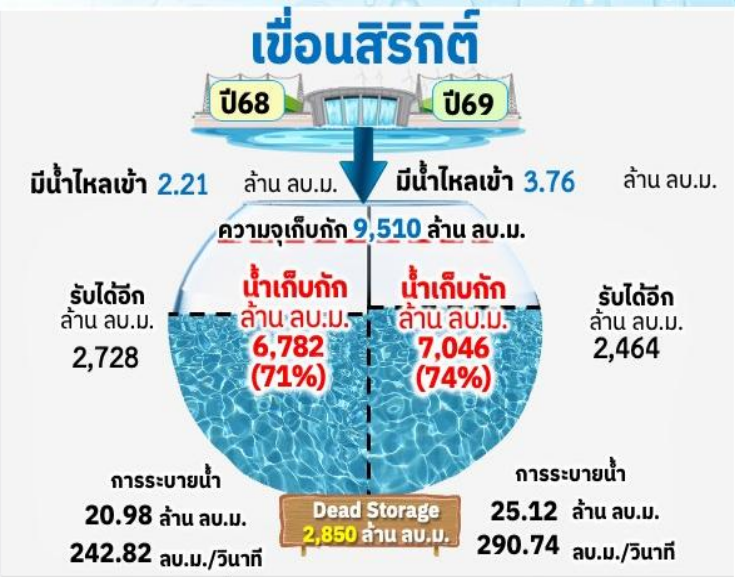
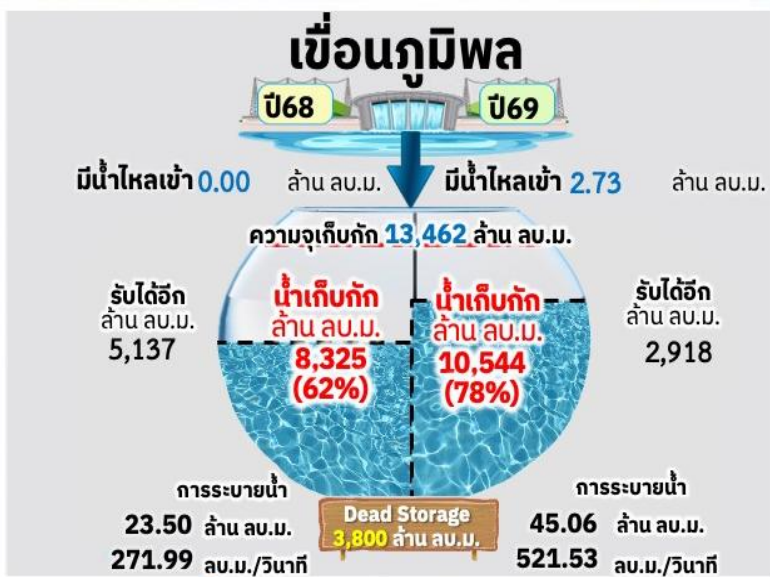


3

สถานการณ์น้ำ ลุ่มน้ำเจ้าพระยา

ปริมาณน้ำ 4 เขื่อนหลักลุ่มแม่น้ำเจ้าพระยา

ณ วันที่ 8 มี.ค. 69



รวม 4 เขื่อน	
8 มี.ค. 68	8 มี.ค. 69
16,163 (65%)	18,571 (75%)
ปริมาณน้ำเก็บกัก ล้าน ลบ.ม.	ปริมาณน้ำเก็บกัก ล้าน ลบ.ม.
9,467 (52%)	11,875 (65%)
น้ำใช้การ ล้าน ลบ.ม.	น้ำใช้การ ล้าน ลบ.ม.
8,708	6,300
รับน้ำได้อีก ล้าน ลบ.ม.	รับน้ำได้อีก ล้าน ลบ.ม.
ไหลลงรวมวันนี้ 6.49 ล้าน ลบ.ม.	ระบายรวมวันนี้ 77.96 ล้าน ลบ.ม.



4

แผน-ผล การระบายน้ำฤดูแล้ง ปี 2568/69

นโยบายและการบริหารจัดการน้ำฤดูแล้ง ปี 2568/69



วางแผนการบริหารจัดการน้ำแบบยั่งยืน โดย**จัดสรรน้ำให้สอดคล้องกับปริมาณน้ำต้นทุน**ในอ่างเก็บน้ำ เพื่อสนับสนุนการใช้น้ำทุกกิจกรรมในพื้นที่ต่างๆ ตามลำดับความสำคัญ ดังนี้



เพื่อการ
อุปโภค-บริโภค
และการประปา



เพื่อการ**รักษาระบบ**
นิเวศทางน้ำ เช่น
การปลักต้นน้ำเค็ม
การขจัดน้ำเสีย
บรรเทาสาธารณภัย
จาริตประเพณีและ
คมนาคม เป็นต้น



เพื่อ**สำรองน้ำไว้**
สำหรับการใช้น้ำใน
ช่วงต้นฤดูฝน
สำหรับอุปโภค-บริโภค
และรักษาระบบนิเวศ
เดือนพฤษภาคม -
กรกฎาคม 2569



เพื่อการ**เกษตร**



เพื่อการ
อุตสาหกรรม



เพื่อการ
พาณิชย์กรรม
และการท่องเที่ยว



แผนการระบายน้ำและการเพาะปลูกพืชฤดูแล้ง ปี 2568/69

ต้นฤดูแล้ง
(1 พ.ย.68)

ปริมาณน้ำต้นฤดูแล้ง

สำรองน้ำต้นฤดูฝน 2569

แผนระบายน้ำ
2568/69

- อุปโภค-บริโภค
- รักษาระบบนิเวศและอื่นๆ
- เกษตรกรรม
- อุตสาหกรรม

เพาะปลูก
ข้าวนาปรัง

ทั้งประเทศ (1 พ.ย.68 – 30 เม.ย.69)	เจ้าพระยา (1 พ.ย.68 – 30 เม.ย.69)	แม่กลอง (1 ม.ค.69 – 30 มิ.ย.69)
47,516 ล้าน ลบ.ม. (อ่างฯใหญ่ อ่างฯกลาง และแหล่งน้ำอื่นๆ)	17,745 ล้าน ลบ.ม. (4 เขื่อนหลัก + น้ำที่สนับสนุนจากลุ่มน้ำแม่กลอง)	10,035 ล้าน ลบ.ม. (2 เขื่อนหลัก ศรีนครินทร์และวชิราลงกรณ)
15,808 ล้าน ลบ.ม.	6,100 ล้าน ลบ.ม.	4,035 ล้าน ลบ.ม.
33,753 ล้าน ลบ.ม (รวมแผนจัดสรรน้ำแต่ละกิจกรรมและแผนพร่องระบายน้ำ)	13,690 ล้าน ลบ.ม (รวมแผนจัดสรรน้ำแต่ละกิจกรรม แผนพร่องระบายน้ำ และน้ำที่สนับสนุนจากลุ่มน้ำแม่กลอง 500 ล้าน ลบ.ม.)	6,000 ล้าน ลบ.ม (ผันน้ำสนับสนุนลุ่มน้ำเจ้าพระยา 500 ล้าน ลบ.ม.)
2,748 (8%)	1,150 (8%)	460 (7%)
12,280 (36%)	5,495 (40%)	1,890 (32%)
18,247 (55%)	6,910 (51%)	3,630 (60%)
478 (1%)	135 (1%)	20 (1%)
10.05 ล้านไร่	6.27 ล้านไร่	0.91 ล้านไร่



การบริหารจัดการน้ำฤดูแล้งปี 2568/69 (ทั้งประเทศ)

ตั้งแต่ 1 พฤศจิกายน 2568 – 30 เมษายน 2569

ต้นฤดูแล้ง



ปริมาณน้ำต้นทุน 1 พ.ย.68

47,516 ล้าน ลบ.ม.

(อ่างฯใหญ่ อ่างฯกลาง และแหล่งน้ำอื่นๆ)

วางแผน



แผนการระบายน้ำ
ฤดูแล้ง 2568/69

33,753 ล้าน ลบ.ม.

ล้าน ลบ.ม.

(รวมแผนจัดสรรน้ำแต่ละกิจกรรมและแผนพร่องระบายน้ำ)

สำรองน้ำต้นฤดูฝน
ปี 2569 (พ.ค. - ก.ค.69)

15,808 ล้าน ลบ.ม.

ล้าน ลบ.ม.

แผนแยกกิจกรรม



อุปโภค - บริโภค

2,748 ล้าน ลบ.ม. (8%)



รักษาระบบนิเวศและอื่นๆ

12,280 ล้าน ลบ.ม. (36%)



เกษตรกรรม

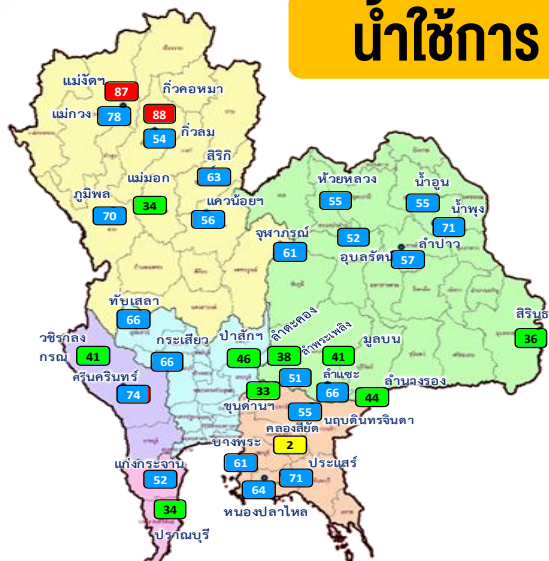
18,247 ล้าน ลบ.ม. (55%)



อุตสาหกรรม

478 ล้าน ลบ.ม. (1%)

น้ำใช้การ



- 81% ขึ้นไป เกณฑ์น้ำดีมาก 2 แห่ง
- 51-80% เกณฑ์น้ำดี 23 แห่ง
- 31-50% เกณฑ์น้ำพอใช้ 9 แห่ง
- ≤ 30% เกณฑ์น้ำน้อย 1 แห่ง

การเพาะปลูกข้าวนาปรังปี 2568/69 (4 มี.ค.69)

แผนนาปรัง

10.05 ล้านไร่

เพาะปลูกแล้ว

9.30 ล้านไร่

(93%)

เก็บเกี่ยว

0.39 ล้านไร่

(4%)

ข้อมูล ณ วันที่ 8 มี.ค. 69

ปัจจุบัน



ปริมาณน้ำเก็บกัก

56,007 ล้าน ลบ.ม. (73%)

ปริมาณน้ำใช้การ

32,061 ล้าน ลบ.ม. (61%)

(อ่างฯใหญ่ อ่างฯกลาง และอ่างฯเล็ก)

ผลการระบายน้ำ

ระบายน้ำไปแล้ว (1 พ.ย.68 – 8 มี.ค.69)

21,209 ล้าน ลบ.ม. (63% จากแผนฯ)

คงเหลือปริมาณน้ำที่ต้องระบายอีก

12,544 ล้าน ลบ.ม. (37% จากแผนฯ)

คาดการณ์น้ำใช้การ 1 พ.ค.69

25,148 ล้าน ลบ.ม. (48%)

ปริมาณน้ำใช้การ 1 พ.ค.68

19,914 ล้าน ลบ.ม. (34%)

มากกว่าปี 2568 จำนวน 5,234 ล้าน ลบ.ม.



การบริหารจัดการน้ำฤดูแล้งปี 2569 (ลุ่มน้ำแม่กลอง)

ตั้งแต่ 1 มกราคม 2569 – 30 มิถุนายน 2569

ต้นฤดูแล้ง



ปริมาณน้ำต้นฤดู 1 ม.ค.69

10,143 ล้าน ลบ.ม.

(2 เขื่อนลุ่มน้ำแม่กลอง ศรีนครินทร์ และวชิราลงกรณ)

วางแผน



แผนการระบายน้ำ
ฤดูแล้ง 2569

6,000 ล้าน ลบ.ม.

(รวมผันน้ำไปสนับสนุนลุ่มน้ำเจ้าพระยา 500 ล้าน ลบ.ม.)

สำรองน้ำต้นฤดูฝน
ปี 2569

4,035 ล้าน ลบ.ม.

ล้าน ลบ.ม.

แผนแยกกิจกรรม



อุปโภค - บริโภค

460 ล้าน ลบ.ม. (7%)



รักษาระบบนิเวศและอื่นๆ

1,890 ล้าน ลบ.ม. (32%)



เกษตรกรรม

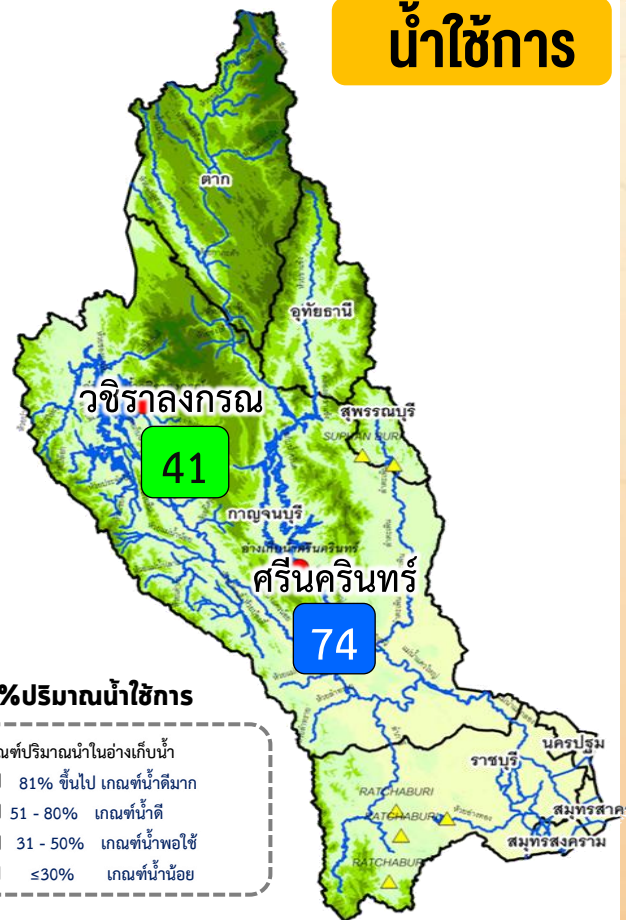
3,630 ล้าน ลบ.ม. (60%)



อุตสาหกรรม

20 ล้าน ลบ.ม. (1%)

น้ำใช้การ



การเพาะปลูกข้าวนาปี 2568/69 (4 มิ.ค.69)

แผนนาปี
0.91 ล้านไร่

เพาะปลูกแล้ว
0.29 ล้านไร่
(32%)

เก็บเกี่ยว
- ล้านไร่

ข้อมูล ณ วันที่ 8 มิ.ค. 69

ปัจจุบัน



ปริมาณน้ำเก็บกัก

21,209 ล้าน ลบ.ม. (80%)

ปริมาณน้ำใช้การ

7,932 ล้าน ลบ.ม. (60%)

(2 เขื่อน ศรีนครินทร์ และวชิราลงกรณ)

ผลการระบายน้ำ



ระบายน้ำไปแล้ว (1 พ.ย.68 – 8 มิ.ค.69)

2,216 ล้าน ลบ.ม. (37% จากแผนฯ)

คงเหลือปริมาณน้ำที่ต้องระบายอีก

3,784 ล้าน ลบ.ม. (63% จากแผนฯ)

คาดการณ์น้ำใช้การ 1 ก.ค.69

5,633 ล้าน ลบ.ม. (42%)

ปริมาณน้ำใช้การ 1 ก.ค.68

4,415 ล้าน ลบ.ม. (33%)

คาดการณ์มากกว่าปี 2568 จำนวน **1,218** ล้าน ลบ.ม.



5

การเพาะปลูกข้าว



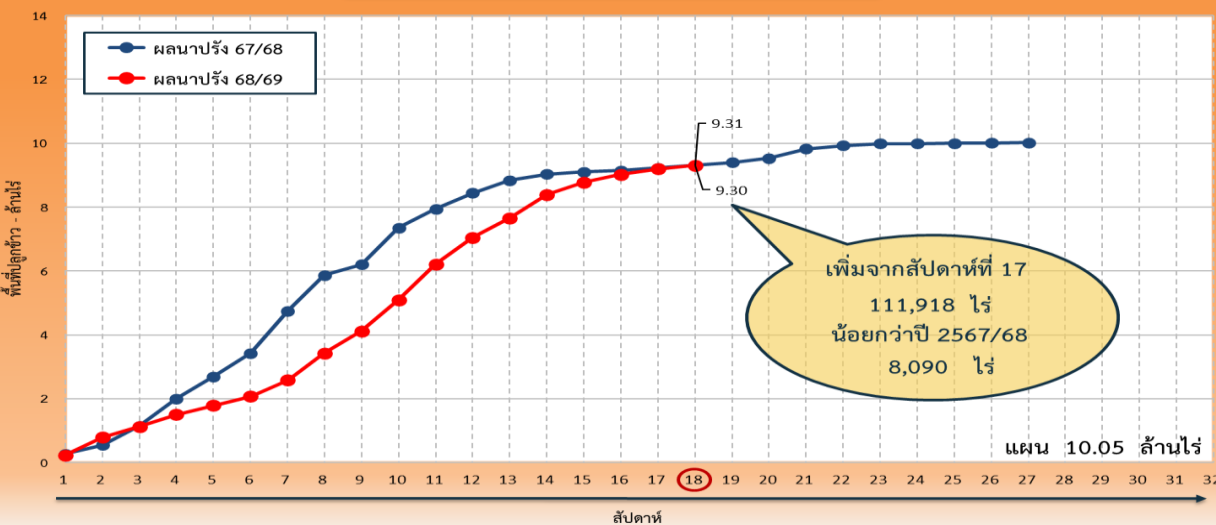
แผนผลการเพาะปลูกพืชในช่วงฤดูแล้ง ปี 2568/69



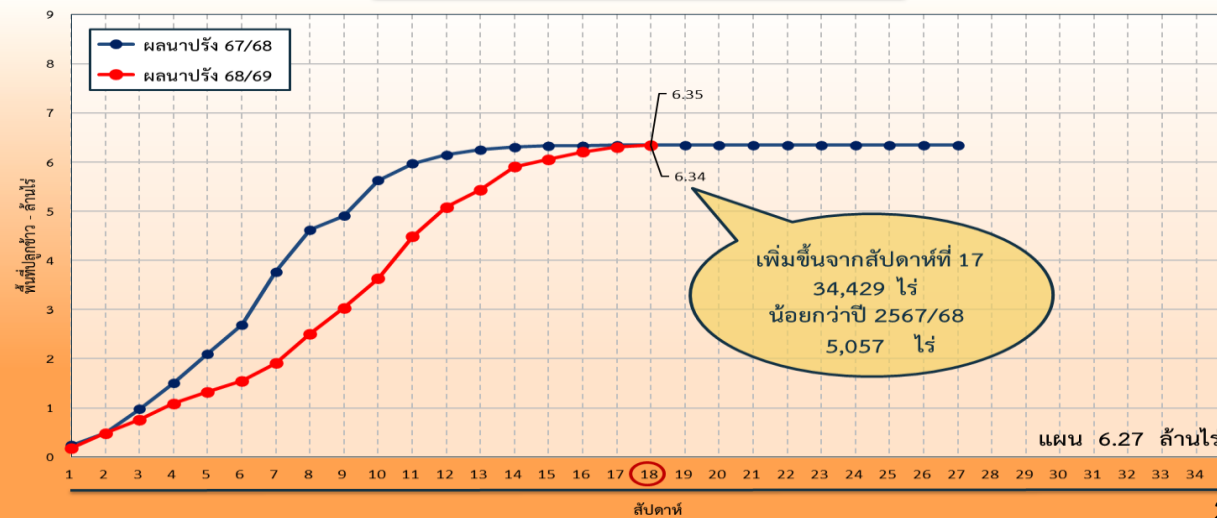
ข้อมูล ณ วันที่ 4 มีนาคม 2569

ภาค	ข้าวนาปรัง				พืชไร่-พืชผัก				รวม			
	แผน (ล้านไร่)	ผล (ล้านไร่)	%	เกี่ยว (ล้านไร่)	แผน (ล้านไร่)	ผล (ล้านไร่)	%	เกี่ยว (ล้านไร่)	แผน (ล้านไร่)	ผล (ล้านไร่)	%	เกี่ยว (ล้านไร่)
เหนือ	0.86	1.02	119	0.007	0.25	0.26	104	0.009	1.10	1.28	116	0.016
ตะวันออกเฉียงเหนือ	1.17	1.13	97		0.06	0.04	69	0.001	1.22	1.17	96	0.001
กลาง	0.01	0.01	85	0.002	0.014	0.01	57		0.03	0.02	71	
ตะวันออก	0.48	0.47	98	0.100	0.02	0.03	120		0.50	0.49	99	0.100
ตะวันตก	1.09	0.33	31		0.25	0.22	89	0.001	1.34	0.56	42	0.001
ใต้	0.18				0.01	0.001	13		0.19	0.001	1	
ลุ่มน้ำเจ้าพระยา	6.27	6.34	101	0.283	0.08	0.10	126	0.023	6.35	6.44	101	0.305
ทั่วประเทศ	10.05	9.30	93	0.392	0.67	0.65	97	0.033	10.73	9.95	93	0.425

กราฟเปรียบเทียบผลการปลูกข้าวนาปรังรายสัปดาห์ในเขตทั่วประเทศ



กราฟเปรียบเทียบผลการปลูกข้าวนาปรังรายสัปดาห์ในเขตลุ่มน้ำเจ้าพระยา





พื้นที่ปลูกข้าวในเขตชลประทานลุ่มน้ำเจ้าพระยาและลุ่มน้ำแม่กลอง

ลุ่มน้ำเจ้าพระยา

พื้นที่คาดการณ์นาปรัง ปี 2568/69

จำนวน 6.27 ล้านไร่

เพาะปลูกแล้ว 6.34 ล้านไร่

เจริญเติบโตและรอเก็บเกี่ยว 6.06 ล้านไร่

เก็บเกี่ยว 0.28 ล้านไร่

อายุ 1 สัปดาห์ 34,429 ไร่ (4 มี.ค. 69) ต้องการใช้น้ำ 22.12 ล้าน ลบ.ม.	อายุ 2 สัปดาห์ 102,434 ไร่ (25 ก.พ. 69) ต้องการใช้น้ำ 71.07 ล้าน ลบ.ม.
อายุ 3 สัปดาห์ 150,783 ไร่ (18 ก.พ. 69) ต้องการใช้น้ำ 106.65 ล้าน ลบ.ม.	อายุ 4 สัปดาห์ 150,054 ไร่ (11 ก.พ. 69) ต้องการใช้น้ำ 103.56 ล้าน ลบ.ม.
อายุ 5 สัปดาห์ 463,699 ไร่ (4 ก.พ. 69) ต้องการใช้น้ำ 306.81 ล้าน ลบ.ม.	อายุ 6 สัปดาห์ 358,840 ไร่ (28 ม.ค. 69) ต้องการใช้น้ำ 223.96 ล้าน ลบ.ม.
อายุ 7 สัปดาห์ 597,727 ไร่ (21 ม.ค. 69) ต้องการใช้น้ำ 353.18 ล้าน ลบ.ม.	อายุ 8 สัปดาห์ 848,662 ไร่ (14 ม.ค. 69) ต้องการใช้น้ำ 448.32 ล้าน ลบ.ม.
อายุ 9 สัปดาห์ 594,902 ไร่ (7 ม.ค. 69) ต้องการใช้น้ำ 270.86 ล้าน ลบ.ม.	อายุ 10 สัปดาห์ 518,227 ไร่ (31 ธ.ค. 68) ต้องการใช้น้ำ 197.54 ล้าน ลบ.ม.
อายุ 11 สัปดาห์ 598,778 ไร่ (24 ธ.ค. 68) ต้องการใช้น้ำ 182.82 ล้าน ลบ.ม.	อายุ 12 สัปดาห์ 362,709 ไร่ (17 ธ.ค. 68) ต้องการใช้น้ำ 85.23 ล้าน ลบ.ม.
อายุ 13 สัปดาห์ 252,850 ไร่ (10 ธ.ค. 68) ต้องการใช้น้ำ 39.90 ล้าน ลบ.ม.	อายุ 14 สัปดาห์ 231,489 ไร่ (3 ธ.ค. 68) ต้องการใช้น้ำ 20.35 ล้าน ลบ.ม.
อายุ 15 สัปดาห์ 293,496 ไร่ (26 พ.ย. 68) ต้องการใช้น้ำ 9.60 ล้าน ลบ.ม.	อายุ 16 สัปดาห์ 220,153 ไร่ (19 พ.ย. 68) ไม่ต้องการใช้น้ำ
อายุ 17 สัปดาห์ 232,514 ไร่ (12 พ.ย. 68) ไม่ต้องการใช้น้ำ	อายุ 18 สัปดาห์ 46,247 ไร่ (5 พ.ย. 68) ไม่ต้องการใช้น้ำ

พื้นที่ 6.06 ล้านไร่ มีพื้นที่ปลูกข้าว 5.56 ล้านไร่
ที่ยังคงต้องการใช้น้ำอยู่ คิดเป็นจำนวน 2,441.97 ล้าน ลบ.ม.

ลุ่มน้ำแม่กลอง

พื้นที่คาดการณ์นาปรัง ปี 2568/69

จำนวน 0.89 ล้านไร่

เพาะปลูกแล้ว 0.29 ล้านไร่

อายุ 1 สัปดาห์ 24,153 ไร่ (4 มี.ค. 69) ต้องการใช้น้ำ 14.78 ล้าน ลบ.ม.	อายุ 2 สัปดาห์ 36,612 ไร่ (25 ก.พ. 69) ต้องการใช้น้ำ 24.37 ล้าน ลบ.ม.
อายุ 3 สัปดาห์ 32,204 ไร่ (18 ก.พ. 69) ต้องการใช้น้ำ 21.97 ล้าน ลบ.ม.	อายุ 4 สัปดาห์ 25,262 ไร่ (11 ก.พ. 69) ต้องการใช้น้ำ 16.89 ล้าน ลบ.ม.
อายุ 5 สัปดาห์ 34,187 ไร่ (4 ก.พ. 69) ต้องการใช้น้ำ 21.98 ล้าน ลบ.ม.	อายุ 6 สัปดาห์ 12,538 ไร่ (28 ม.ค. 69) ต้องการใช้น้ำ 7.64 ล้าน ลบ.ม.
อายุ 7 สัปดาห์ 10,874 ไร่ (21 ม.ค. 69) ต้องการใช้น้ำ 6.29 ล้าน ลบ.ม.	อายุ 8 สัปดาห์ 19,235 ไร่ (14 ม.ค. 69) ต้องการใช้น้ำ 9.90 ล้าน ลบ.ม.
อายุ 9 สัปดาห์ 8,862 ไร่ (7 ม.ค. 69) ต้องการใช้น้ำ 3.91 ล้าน ลบ.ม.	อายุ 10 สัปดาห์ - ไร่ (31 ธ.ค. 68) ต้องการใช้น้ำ - ล้าน ลบ.ม.
อายุ 11 สัปดาห์ 12,895 ไร่ (24 ธ.ค. 68) ต้องการใช้น้ำ 3.76 ล้าน ลบ.ม.	อายุ 12 สัปดาห์ 21,088 ไร่ (17 ธ.ค. 68) ต้องการใช้น้ำ 4.71 ล้าน ลบ.ม.
อายุ 13 สัปดาห์ 5,998 ไร่ (10 ธ.ค. 68) ต้องการใช้น้ำ 0.9 ล้าน ลบ.ม.	อายุ 14 สัปดาห์ 6,652 ไร่ (3 ธ.ค. 68) ต้องการใช้น้ำ 0.55 ล้าน ลบ.ม.
อายุ 15 สัปดาห์ - ไร่ (26 พ.ย. 68) ต้องการใช้น้ำ - ล้าน ลบ.ม.	อายุ 16 สัปดาห์ - ไร่ (19 พ.ย. 68) ไม่ต้องการใช้น้ำ
อายุ 17 สัปดาห์ 31,669 ไร่ (12 พ.ย. 68) ไม่ต้องการใช้น้ำ	อายุ 18 สัปดาห์ 4,380 ไร่ (7 ม.ค. 69) ไม่ต้องการใช้น้ำ

พื้นที่ 0.29 ล้านไร่ มีพื้นที่ปลูกข้าว 0.25 ล้านไร่
ที่ยังคงต้องการใช้น้ำอยู่ คิดเป็นจำนวน 137.65 ล้าน ลบ.ม.



6

สถานการณ์ค่าความเค็ม 4 แม่น้ำสายหลัก



การบริหารจัดการน้ำเพื่อรักษาระบบนิเวศ (ความเค็ม) ใน 4 ลำน้ำสายหลัก

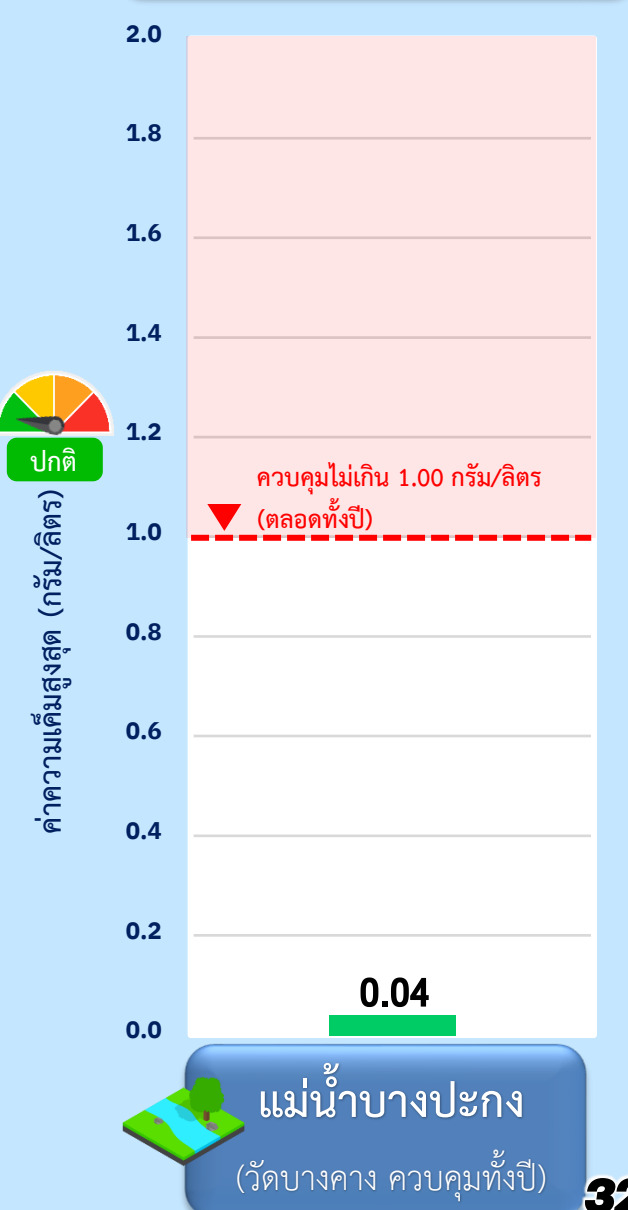
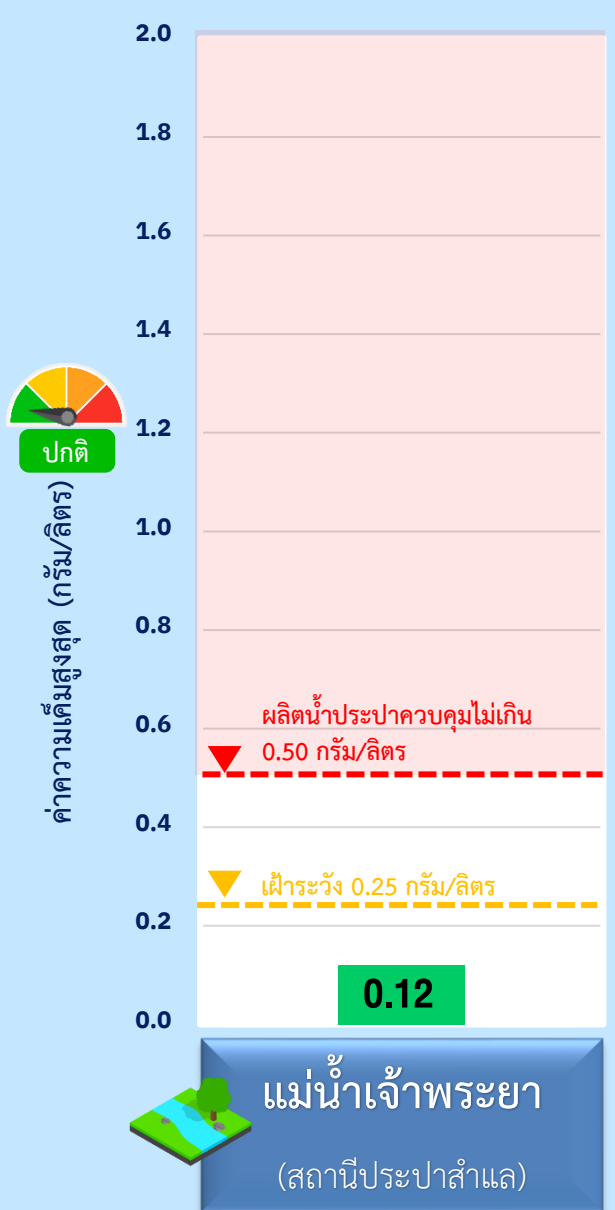
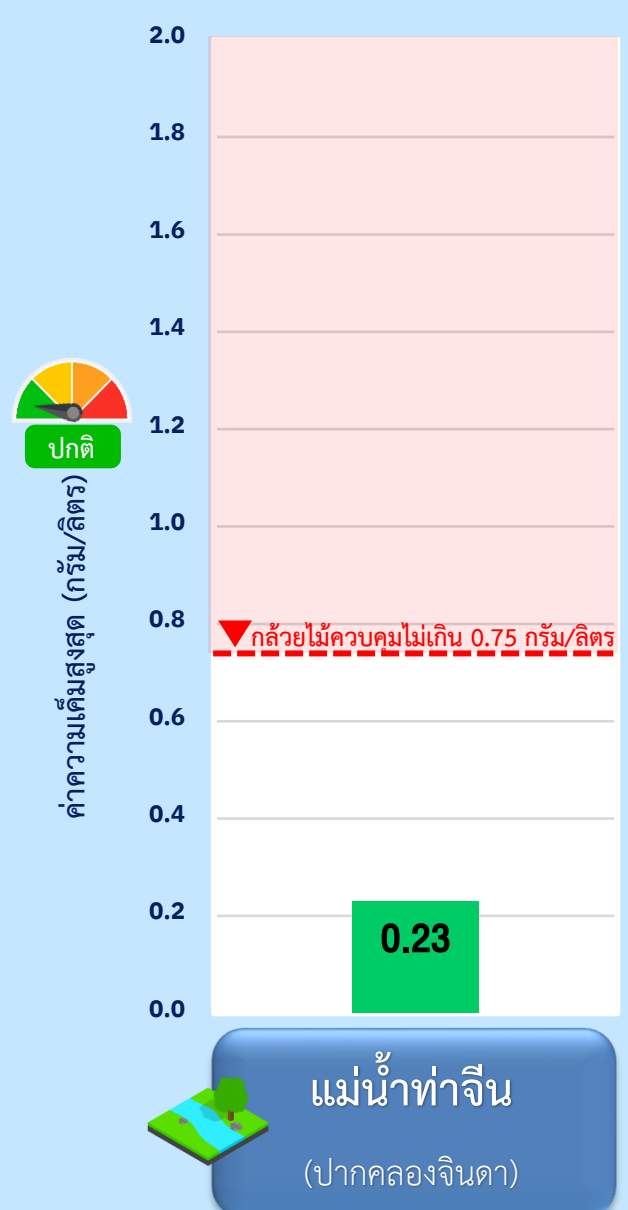
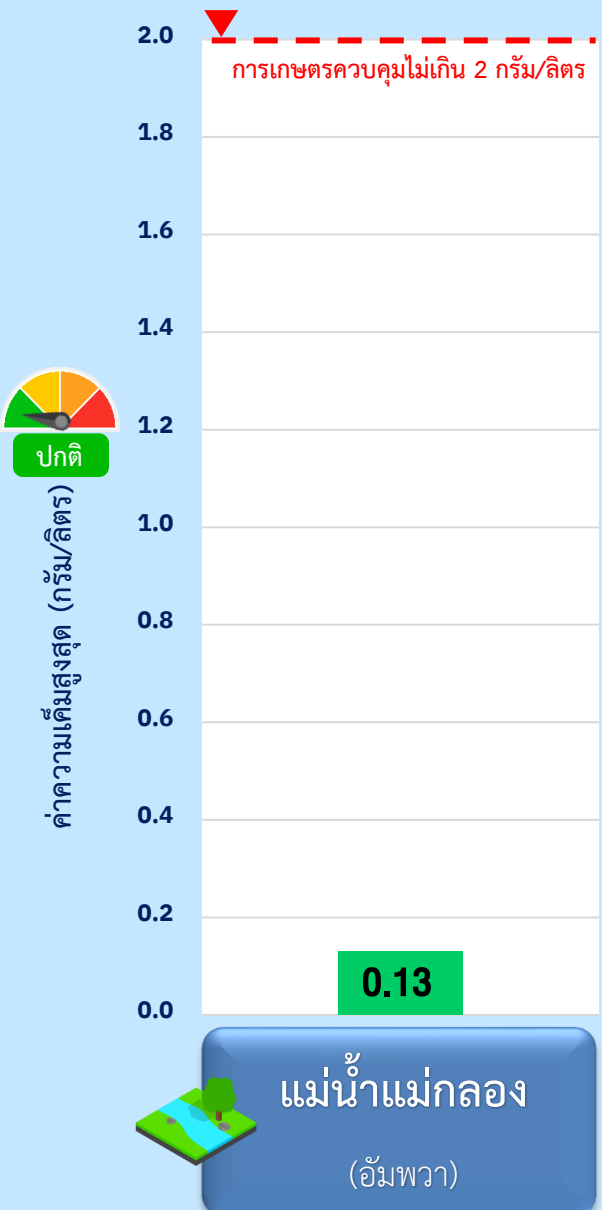
ข้อมูล ณ วันที่ 8 มีนาคม 2569 เวลา 07.00 น.





ติดตามสถานการณ์ค่าความเค็มใน 4 ลำน้ำสายหลัก

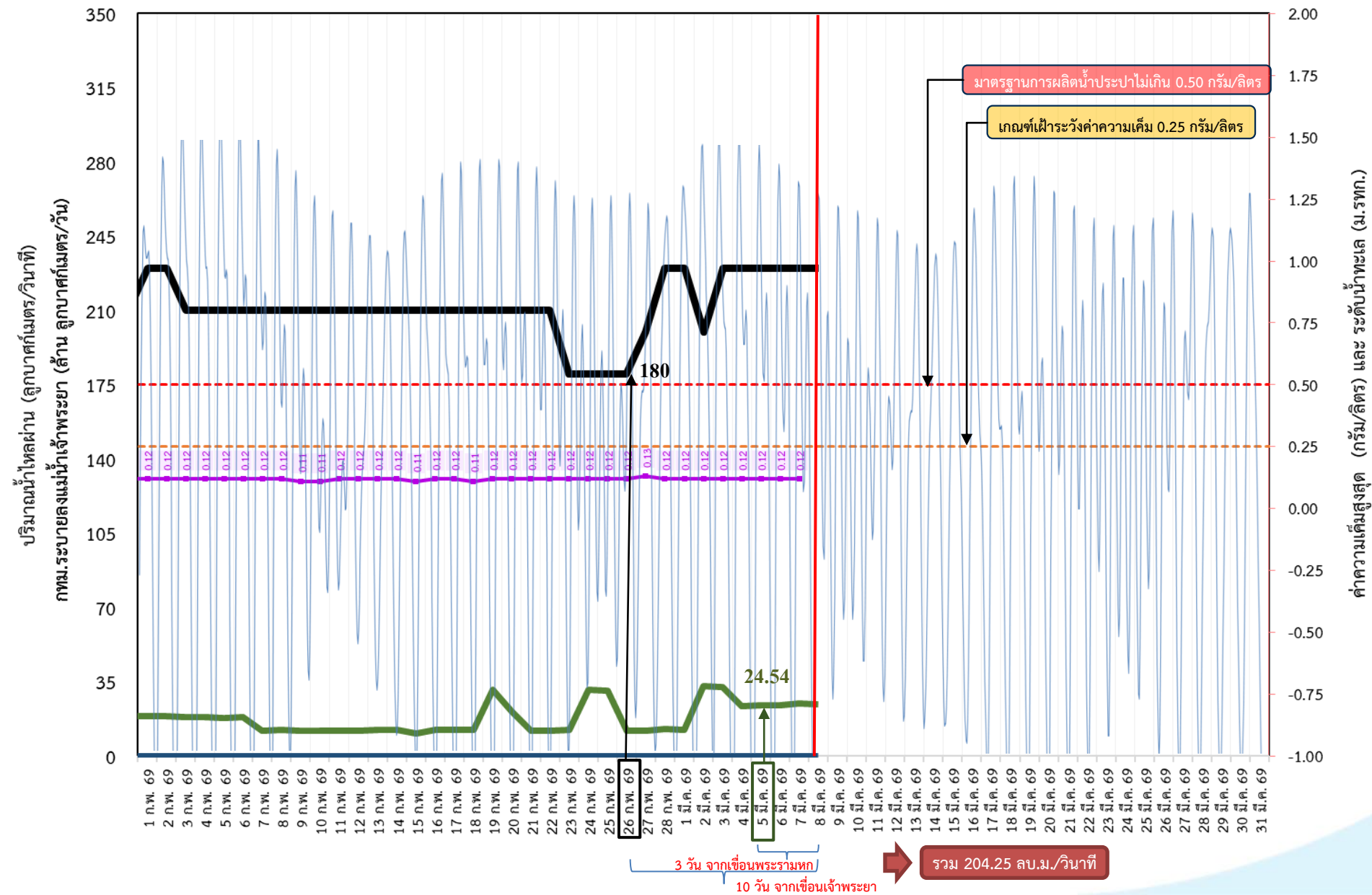
ข้อมูล ณ วันที่ 8 มีนาคม 2569 เวลา 07.00 น.





ติดตามสถานการณ์ค่าความเค็มในแม่น้ำเจ้าพระยา

ข้อมูล ณ วันที่ 8 มีนาคม 2569



เขื่อนเจ้าพระยา	230.00	ลบ.ม./วินาที
เขื่อนพระรามหก	24.54	ลบ.ม./วินาที
สน.สิงหนาท 2	0.00	ลบ.ม./วินาที
ความเค็มสำแล	0.12	กรัม/ลิตร
(สูงสุด ณ วันที่ 7 มี.ค. 69)		

หมายเหตุ
- สน.สิงหนาท 2 หยุดสูบน้ำ สำหรับรักษาค่าความเค็มในแม่น้ำเจ้าพระยา

สถิติความเค็มสูงสุดรายวัน

17 พ.ค. 2553	1.10	กรัม/ลิตร
05 มิ.ย. 2556	0.57	กรัม/ลิตร
15 ก.พ. 2557	1.92	กรัม/ลิตร
18 ก.ค. 2558	1.09	กรัม/ลิตร
27 พ.ค. 2559	0.87	กรัม/ลิตร
27 ก.พ. 2560	0.84	กรัม/ลิตร
28 ธ.ค. 2562	2.19	กรัม/ลิตร
13 ม.ค. 2563	1.36	กรัม/ลิตร
30 ม.ค. 2564	2.53	กรัม/ลิตร
17 พ.ค. 2565	0.26	กรัม/ลิตร
12 ส.ค. 2566	0.30	กรัม/ลิตร
13 พ.ค. 2567	1.52	กรัม/ลิตร
12 พ.ค. 2568	0.20	กรัม/ลิตร

- ระบายเขื่อนเจ้าพระยา (ลบ.ม./วินาที)
- ระบายเขื่อนพระรามหก (ลบ.ม./วินาที)
- สน.สิงหนาท 2 (ระบายลงเจ้าพระยา) (ลบ.ม./วินาที)
- ความเค็มสูงสุด (สำแล) ปี 2569 (กรัม/ลิตร)

3 วัน จากเขื่อนพระรามหก
10 วัน จากเขื่อนเจ้าพระยา
รวม 204.25 ลบ.ม./วินาที



7

คาดการณ์ปริมาณน้ำ ณ วันที่ 1 พฤษภาคม 2569

คาดการณ์ปริมาณน้ำอ่างเก็บน้ำขนาดใหญ่ 35 แห่งในช่วงฤดูฝน 2568 **3** กรณี

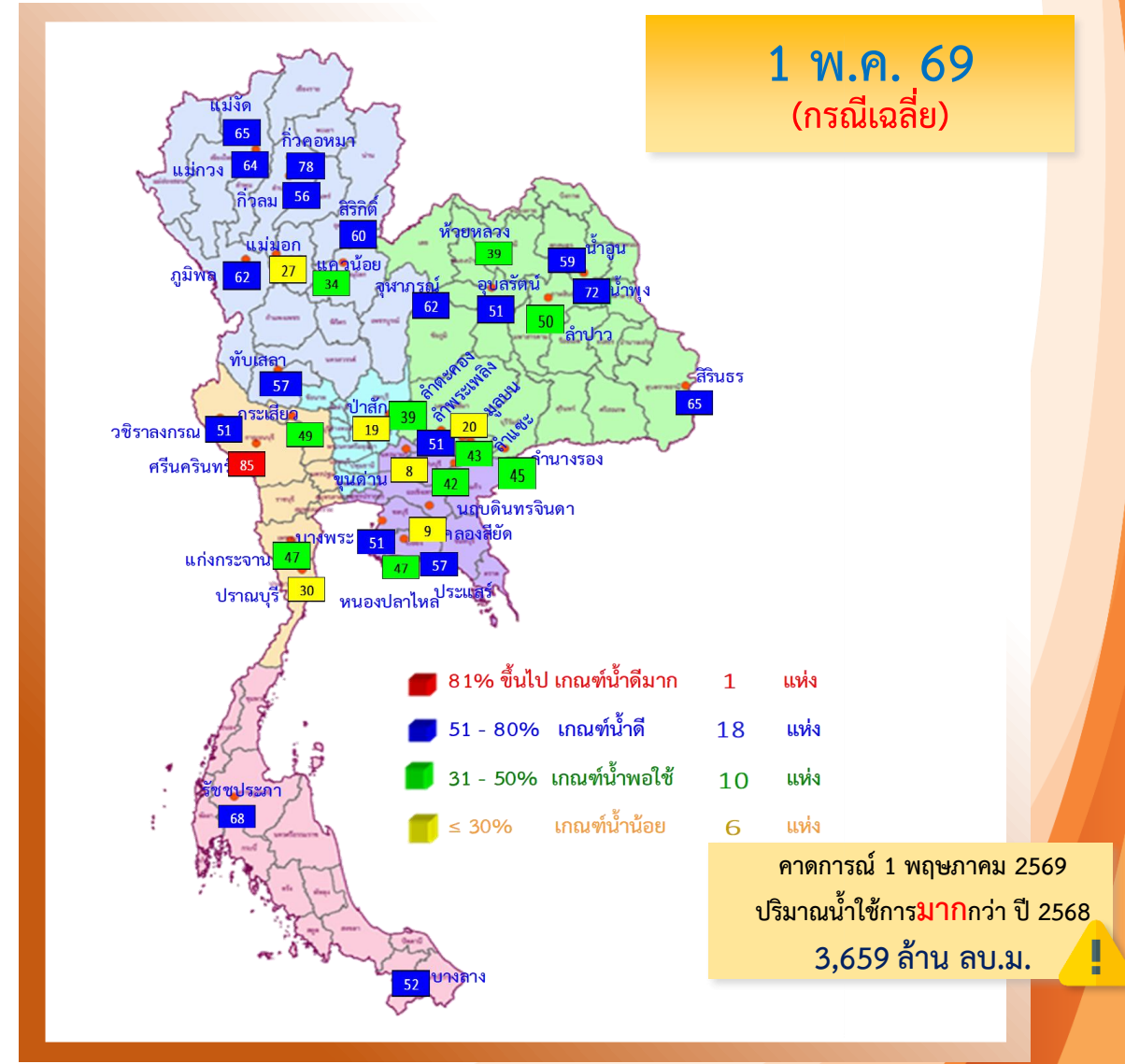


สถิติและคาดการณ์ปริมาณน้ำอ่างเก็บน้ำขนาดใหญ่

35 แห่งในช่วงฤดูแล้ง 2568/69 **3** กรณี

ปี	ปริมาณน้ำ (ล้าน ลบ.ม.)	%	น้ำใช้การ (ล้าน ลบ.ม.)	%
1 พ.ศ. 64	33,876	48	10,334	22
1 พ.ศ. 65	40,578	57	17,036	36
1 พ.ศ. 66	41,325	58	17,787	38
1 พ.ศ. 67	39,240	55	15,701	33
1 พ.ศ. 68	41,409	58	17,870	25
1 พ.ศ. 69 น้ำมาก (Percentile 80)	45,772	65	22,230	47
1 พ.ศ. 69 น้ำเฉลี่ย (Percentile 50)	45,072	64	21,529	45
1 พ.ศ. 69 น้ำน้อย (Percentile 20)	44,628	63	21,086	45

ปี พ.ศ.	ปริมาณน้ำ (ล้าน ลบ.ม.)	%	น้ำใช้การ (ล้าน ลบ.ม.)	%
2569	45,072	64	21,529	45



คาดการณ์ปริมาณน้ำใช้การใน 4 เขื่อนหลัก ณ วันที่ 1 พ.ค. 2569

เขื่อนภูมิพล	ปี	ปริมาณ (ล้าน ลบ.ม.)	%	น้ำใช้การ (ล้าน ลบ.ม.)	%
	1 พ.ค. 68	7,463	55	2,663	27
	1 พ.ค. 69 น้ำมาก (Percentile 80)	8,405	62	4,605	48
	1 พ.ค. 69 น้ำเฉลี่ย (Percentile 50)	8,317	62	4,517	47
	1 พ.ค. 69 นำน้อย (Percentile 20)	8,280	62	4,480	46

เขื่อนสิริกิติ์	ปี	ปริมาณ (ล้าน ลบ.ม.)	%	น้ำใช้การ (ล้าน ลบ.ม.)	%
	1 พ.ค. 68	5,568	59	2,718	29
	1 พ.ค. 69 น้ำมาก (Percentile 80)	5,808	61	2,958	44
	1 พ.ค. 69 น้ำเฉลี่ย (Percentile 50)	5,744	60	2,894	43
	1 พ.ค. 69 นำน้อย (Percentile 20)	5,690	60	2,840	43

เขื่อนแควน้อยบำรุงแดน	ปี	ปริมาณ (ล้าน ลบ.ม.)	%	น้ำใช้การ (ล้าน ลบ.ม.)	%
	1 พ.ค. 68	401	43	358	38
	1 พ.ค. 69 น้ำมาก (Percentile 80)	350	37	307	34
	1 พ.ค. 69 น้ำเฉลี่ย (Percentile 50)	323	34	280	31
	1 พ.ค. 69 นำน้อย (Percentile 20)	302	32	259	29

เขื่อนป่าสักชลสิทธิ์	ปี	ปริมาณ (ล้าน ลบ.ม.)	%	น้ำใช้การ (ล้าน ลบ.ม.)	%
	1 พ.ค. 68	214	22	211	22
	1 พ.ค. 69 น้ำมาก (Percentile 80)	201	21	198	21
	1 พ.ค. 69 น้ำเฉลี่ย (Percentile 50)	184	19	181	19
	1 พ.ค. 69 นำน้อย (Percentile 20)	179	19	176	18

ปริมาณน้ำใช้การ 4 เขื่อนหลัก

1 พฤษภาคม 2568
5,950 ล้าน ลบ.ม.

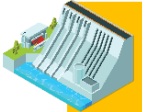
คาดการณ์ 1 พฤษภาคม 2569
7,872 ล้าน ลบ.ม.

คาดการณ์ปริมาณน้ำรวม 4 เขื่อนหลัก

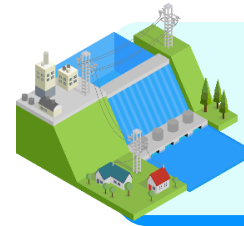
ปี	ปริมาณน้ำ (ล้าน ลบ.ม.)	%	น้ำใช้การ (ล้าน ลบ.ม.)	%
1 พ.ค. 68	13,646	55	5,950	33
1 พ.ค. 69 น้ำมาก (Percentile 80)	14,763	59	8,067	44
1 พ.ค. 69 น้ำเฉลี่ย (Percentile 50)	14,568	59	7,872	43
1 พ.ค. 69 นำน้อย (Percentile 20)	14,451	58	7,755	43

คาดการณ์ปริมาณน้ำใช้การใน 2 เขื่อนหลัก ณ วันที่ 1 ก.ค. 2569

เขื่อนศรีนครินทร์



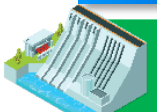
ปี	ปริมาตร (ล้าน ลบ.ม.)	%	น้ำใช้การ (ล้าน ลบ.ม.)	%
1 ก.ค. 68	12,698	72	2,433	33
1 ก.ค. 69 น้ำมาก (Percentile 80)	15,081	85	4,816	64
1 ก.ค. 69 น้ำเฉลี่ย (Percentile 50)	14,730	83	4,465	60
1 ก.ค. 69 นำน้อย (Percentile 20)	14,562	82	4,297	57



คาดการณ์ปริมาณน้ำรวม 2 เขื่อนหลัก

ปี	ปริมาตรน้ำ (ล้าน ลบ.ม.)	%	น้ำใช้การ (ล้าน ลบ.ม.)	%
1 ก.ค. 68	17,692	66	4,415	33
1 ก.ค. 69 น้ำมาก (Percentile 80)	19,764	74	6,487	49
1 ก.ค. 69 น้ำเฉลี่ย (Percentile 50)	18,910	71	5,633	42
1 ก.ค. 69 นำน้อย (Percentile 20)	18,513	70	5,236	39

เขื่อนวชิราลงกรณ



ปี	ปริมาตร (ล้าน ลบ.ม.)	%	น้ำใช้การ (ล้าน ลบ.ม.)	%
1 ก.ค. 68	4,994	56	1,982	34
1 ก.ค. 69 น้ำมาก (Percentile 80)	4,683	53	1,671	29
1 ก.ค. 69 น้ำเฉลี่ย (Percentile 50)	4,180	47	1,168	20
1 ก.ค. 69 นำน้อย (Percentile 20)	3,951	45	939	16

ปริมาณน้ำใช้การ 2 เขื่อนหลัก

1 กรกฎาคม 2568
4,415 ล้าน ลบ.ม.

คาดการณ์ 1 กรกฎาคม 2569
5,633 ล้าน ลบ.ม.

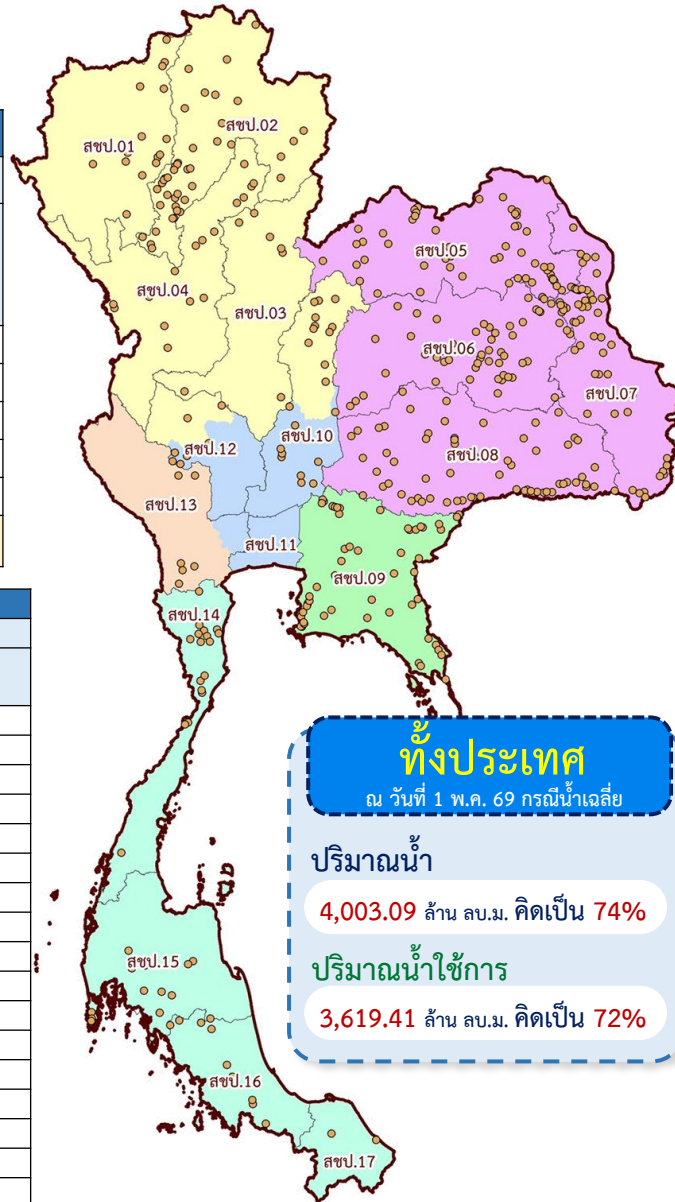
คาดการณ์ปริมาณน้ำอ่างเก็บน้ำขนาดกลาง 448 แห่ง ณ วันที่ 1 พ.ค. 2569

สรุปคาดการณ์ปริมาณน้ำ

สรุปคาดการณ์ปริมาณน้ำใช้การ

ภาค	คาดการณ์ปริมาณน้ำ ณ วันที่ 1 พ.ค. 69					
	กรณีน้ำน้อย		กรณีน้ำเฉลี่ย		กรณีน้ำมาก	
	ปริมาณน้ำ (ล้าน ลบ.ม.)	%	ปริมาณน้ำ (ล้าน ลบ.ม.)	%	ปริมาณน้ำ (ล้าน ลบ.ม.)	%
กลาง	339.04	70	373.09	77	398.63	82
ตะวันออกเฉียงเหนือ	607.34	60	682.12	67	754.55	74
ตะวันออก	1,364.03	67	1,508.88	74	1,638.50	80
ใต้	470.46	69	527.70	78	575.19	85
เหนือ	879.17	74	911.31	77	943.06	80
ผลรวมทั้งหมด	3,660.04	68	4,003.09	74	4,309.94	80

ภาค	คาดการณ์ปริมาณน้ำใช้การ ณ วันที่ 1 พ.ค. 69					
	กรณีน้ำน้อย		กรณีน้ำเฉลี่ย		กรณีน้ำมาก	
	ปริมาณน้ำ (ล้าน ลบ.ม.)	%	ปริมาณน้ำ (ล้าน ลบ.ม.)	%	ปริมาณน้ำ (ล้าน ลบ.ม.)	%
กลาง	312.99	68	347.05	76	372.59	81
ตะวันออกเฉียงเหนือ	551.74	57	626.52	65	698.95	73
ตะวันออก	1,208.44	64	1,353.29	72	1,482.91	79
ใต้	417.54	67	474.79	76	522.28	83
เหนือ	785.64	72	817.77	75	849.53	78
ผลรวมทั้งหมด	3,276.36	65	3,619.41	72	3,926.26	78



ทั้งประเทศ
ณ วันที่ 1 พ.ค. 69 กรณีน้ำเฉลี่ย

ปริมาณน้ำ
4,003.09 ล้าน ลบ.ม. คิดเป็น 74%

ปริมาณน้ำใช้การ
3,619.41 ล้าน ลบ.ม. คิดเป็น 72%

ข้อมูล ณ วันที่ 19 ก.พ. 69

สำนักงานชลประทาน	คาดการณ์ปริมาณน้ำ ณ วันที่ 1 พ.ค. 69					
	กรณีน้ำน้อย		กรณีน้ำเฉลี่ย		กรณีน้ำมาก	
	ปริมาณน้ำ (ล้าน ลบ.ม.)	%	ปริมาณน้ำ (ล้าน ลบ.ม.)	%	ปริมาณน้ำ (ล้าน ลบ.ม.)	%
สขป.1	113.73	95	117.26	98	120.59	101
สขป.2	295.28	79	305.16	82	314.93	85
สขป.3	147.57	63	158.87	68	170.17	73
สขป.4	274.21	76	284.23	79	294.19	81
สขป.5	292.09	73	319.61	80	343.70	86
สขป.6	300.51	73	334.18	81	363.96	89
สขป.7	270.67	71	294.96	77	317.32	83
สขป.8	500.75	59	560.13	66	613.52	72
สขป.9	607.34	60	682.12	67	754.55	74
สขป.10	238.92	70	252.86	74	261.65	76
สขป.11	-	-	-	-	-	-
สขป.12	34.06	45	39.26	52	44.61	59
สขป.13	114.44	70	126.76	78	135.56	83
สขป.14	83.61	39	100.57	47	117.65	55
สขป.15	236.01	85	262.62	94	281.82	101
สขป.16	148.17	82	161.42	90	172.20	96
สขป.17	2.66	54	3.09	63	3.52	71
ผลรวมทั้งหมด	3,660.04	68	4,003.09	74	4,309.94	80

สำนักงานชลประทาน	คาดการณ์ปริมาณน้ำใช้การ ณ วันที่ 1 พ.ค. 69					
	กรณีน้ำน้อย		กรณีน้ำเฉลี่ย		กรณีน้ำมาก	
	ปริมาณน้ำ (ล้าน ลบ.ม.)	%	ปริมาณน้ำ (ล้าน ลบ.ม.)	%	ปริมาณน้ำ (ล้าน ลบ.ม.)	%
สขป.1	107.26	95	110.79	98	114.12	101
สขป.2	265.17	78	275.05	81	284.82	83
สขป.3	128.76	60	140.06	65	151.36	70
สขป.4	246.96	74	256.98	77	266.94	80
สขป.5	257.36	71	284.87	78	308.96	85
สขป.6	266.49	71	300.16	80	329.95	88
สขป.7	242.29	68	266.58	75	288.94	81
สขป.8	442.30	56	501.68	63	555.06	70
สขป.9	551.74	57	626.52	65	698.95	73
สขป.10	216.41	67	230.35	72	239.14	75
สขป.11	-	-	-	-	-	-
สขป.12	30.06	42	35.26	50	40.61	57
สขป.13	104.01	68	116.33	76	125.12	82
สขป.14	69.47	34	86.43	43	103.51	51
สขป.15	202.19	83	228.80	93	247.99	101
สขป.16	143.27	82	156.52	89	167.31	96
สขป.17	2.61	54	3.04	62	3.47	71
ผลรวมทั้งหมด	3,276.36	65	3,619.41	72	3,926.26	78



8

แนวทางการบริหารจัดการน้ำ ช่วงฤดูแล้งปี 2568/69

8

มาตรการรองรับ ฤดูแล้ง ปี 2568/2569



✓ คณะกรรมการทรัพยากรน้ำแห่งชาติ (กนช.)
เห็นชอบเมื่อวันที่ 3 ธันวาคม 2568

SUPPLY

1 คาดการณ์ซื้อป่า
และแจ้งเตือน
พื้นที่เสี่ยงขาดแคลนน้ำ
(ก่อนและตลอดฤดูแล้ง)



2 สร้างความมั่นคงน้ำ
เพื่อการอุปโภคบริโภค
และการเกษตร
อย่างมีประสิทธิภาพ
(ก่อนและตลอดฤดูแล้ง)




DEMAND

3 กำหนดแผนจัดสรรน้ำ
และพื้นที่เพาะปลูกพืชฤดูแล้ง
บริหารจัดการน้ำให้เป็นไปตามลำดับความสำคัญ
การใช้น้ำที่คณะกรรมการลุ่มน้ำกำหนด
(ก่อนและตลอดฤดูแล้ง)

4 เพิ่มประสิทธิภาพการใช้น้ำ
ประหยัดน้ำ และลดการ
สูญเสียน้ำในทุกภาคส่วน
(ก่อนและตลอดฤดูแล้ง)



5 ฝึกระวังและ
แก้ไขคุณภาพน้ำ
(ตลอดฤดูแล้ง)



MANAGEMENT

6 เสริมสร้างความเข้มแข็ง
ด้านการบริหารจัดการน้ำ
ของชุมชน/องค์กรใช้น้ำ
(ตลอดฤดูแล้ง)



7 สร้างการรับรู้
ประชาสัมพันธ์
(ก่อนและตลอดฤดูแล้ง)



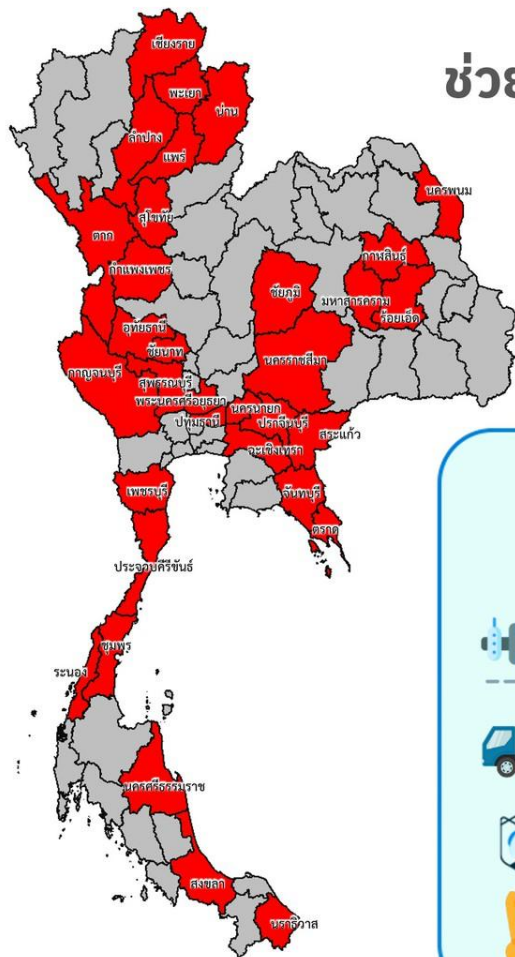
8 ติดตามและประเมิน
ผลการดำเนินการ
(ตลอดและหลังจากสิ้นสุดฤดูแล้ง)





การให้ความช่วยเหลือเครื่องจักร-เครื่องมือ **ฤดูแล้ง ปี 2568/69**

ประจำสัปดาห์ (23 ก.พ. 69 – 1 มี.ค. 69)



ช่วยเหลือ**ประจำสัปดาห์**รวม

33 จังหวัด

พล

รวมการช่วยเหลือทั้งหมด

223 หน่วย



เครื่องสูบน้ำ **206** เครื่อง

ปริมาณน้ำที่สูบ 24,597,954 ลิตร



รถบรรทุกน้ำ **10** คัน

ปริมาณน้ำ 651,600 ลิตร

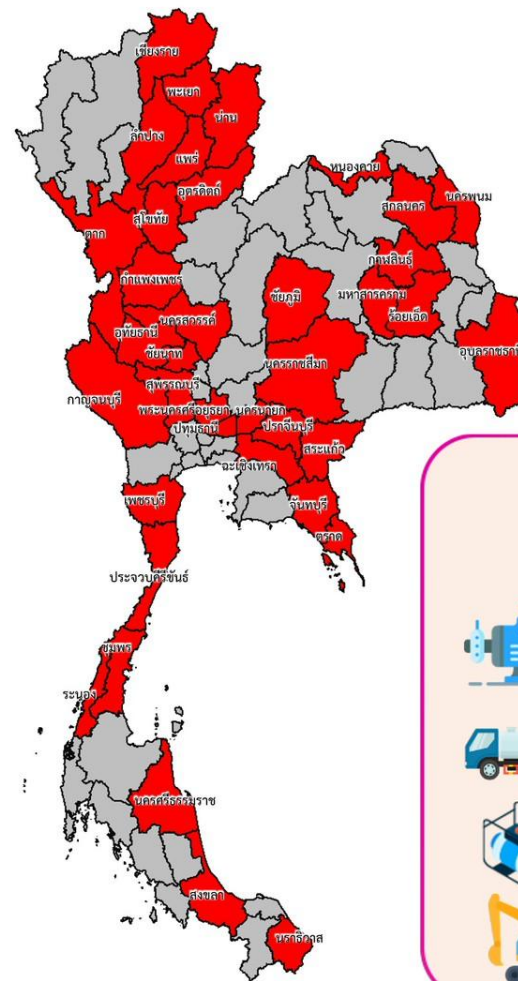


เครื่องผลักดันน้ำ - เครื่อง



เครื่องจักรอื่นๆ **7** หน่วย

สะสม (1 พ.ย. 68 – 1 มี.ค. 69)



ช่วยเหลือ**สะสม**รวม

38 จังหวัด

พล

รวมการช่วยเหลือทั้งหมด

315 หน่วย



เครื่องสูบน้ำ **295** เครื่อง

ปริมาณน้ำที่สูบ 49,080,654 ลิตร



รถบรรทุกน้ำ **13** คัน

ปริมาณน้ำ 8,611,600 ลิตร



เครื่องผลักดันน้ำ - เครื่อง



เครื่องจักรอื่นๆ **7** หน่วย



ผลการประชาสัมพันธ์สร้างการรับรู้สถานการณ์น้ำและการบริหารจัดการน้ำ

ฤดูแล้ง ปี 2568/69 กรมชลประทาน ระหว่างวันที่ 23 กุมภาพันธ์ - 1 มีนาคม 2569

1. ศูนย์เรียนรู้การเพิ่มประสิทธิภาพการผลิตสินค้าเกษตร (ศพก.)

จำนวน **1** ครั้ง

46 ครั้ง

3 คน

สะสม **713** คน



2. คณะกรรมการจัดการชลประทาน (JMC)

จำนวน **-** ครั้ง

131 ครั้ง

- คน

สะสม **7,549** คน



3. กลุ่มผู้ใช้น้ำ

จำนวน **32** ครั้ง

1,466 ครั้ง

429 คน

สะสม **25,226** คน



3. การประชาสัมพันธ์อื่นๆ

จำนวน **242** ครั้ง

13,294 ครั้ง




ข้อมูลสะสม ตั้งแต่วันที่ 1 พ.ย.68

รวมการประชาสัมพันธ์

จำนวนครั้งการประชาสัมพันธ์ **275** ครั้ง สะสม **14,937** ครั้ง

จำนวนเกษตรกรที่เข้ารับฟังการประชาสัมพันธ์ **432** คน สะสม **33,488** คน




กรมชลประทาน



กรมชลประทาน


13 มิถุนายน 2568

 02 669 2560 หรือ  1460

 www.wmsc.rid.go.th/
www.swoc.rid.go.th/

 wmsc.1460@gmail.com

 **SWOC RID**

 อาคาร 99 ปี ม.ล.ชูชาติ กำภู
กรมชลประทาน กรุงเทพมหานคร