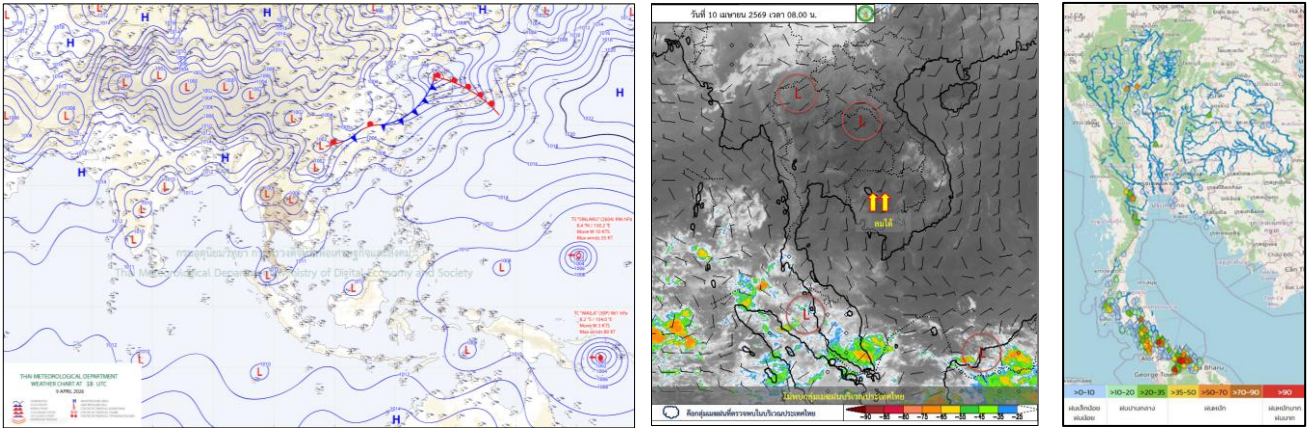




รายงานสรุปสถานการณ์และการเฝ้าระวัง วันศุกร์ที่ 10 เมษายน พ.ศ. 2569

1. การวิเคราะห์ภาพถ่ายดาวเทียมและแผนที่อากาศ



แผนที่อากาศผิวพื้นและพยากรณ์อากาศ (วันที่ 10 เม.ย. 69) ประเทศไทยตอนบนมีอากาศร้อนโดยทั่วไป และมีอากาศร้อนจัดบางพื้นที่ กับมีฟ้าหลัวในตอนกลางวัน เนื่องจากความกดอากาศต่ำ เนื่องจากความร้อนปกคลุมประเทศไทยตอนบน ในขณะที่มีลมใต้ และลมตะวันตกเฉียงใต้กำลังอ่อนพัดปกคลุมในบริเวณดังกล่าว ทำให้ประเทศไทยตอนบนมีฝนฟ้าคะนองกับมีลมกระโชกแรงบางแห่ง

พยากรณ์อากาศ 7 วันข้างหน้า (วันที่ 10 เม.ย. – 16 เม.ย. 69) ในช่วงวันที่ 10 – 16 เม.ย. 69 ประเทศไทยตอนบนมีอากาศร้อนถึงร้อนจัด กับมีฟ้าหลัวในตอนกลางวัน เนื่องจากความกดอากาศต่ำเนื่องจากความร้อนปกคลุมประเทศไทยตอนบน ในขณะที่มีลมใต้และลมตะวันตกกำลังอ่อนพัดปกคลุมบริเวณดังกล่าว ทำให้ประเทศไทยตอนบนยังคงมีฝนฟ้าคะนอง กับมีลมกระโชกแรงบางแห่ง ตลอดช่วง สำหรับภาคใต้มีฝนฟ้าคะนองบางแห่ง โดยมีอากาศร้อนในตอนกลางวัน เนื่องจากลมตะวันตกพัดปกคลุมทะเลอันดามัน ภาคใต้ และอ่าวไทย สำหรับคลื่นลมบริเวณอ่าวไทยและทะเลอันดามันมีกำลังอ่อน โดยมีคลื่นสูงประมาณ 1 เมตร บริเวณที่มีฝนฟ้าคะนองคลื่นสูงมากกว่า 1 เมตร ตลอดช่วง

ปริมาณฝนสะสมตั้งแต่วันที่ 1 ม.ค. – 29 มี.ค. 69 ข้อมูลรายสัปดาห์จากกรมอุตุนิยมวิทยา ปริมาณฝนทั้งประเทศ **ต่ำกว่าค่าปกติ 46%** ค่าปกติ 99.8 มม. ปริมาณฝน 53.5 มม. แบ่งเป็น ภาคเหนือ ต่ำกว่าค่าปกติ 34% ภาคตะวันออกเฉียงเหนือ ต่ำกว่าค่าปกติ 28% ภาคกลาง ต่ำกว่าค่าปกติ 21% ภาคตะวันออก ต่ำกว่าค่าปกติ 33% ภาคใต้ฝั่งตะวันออก ต่ำกว่าค่าปกติ 68% และภาคใต้ฝั่งตะวันตก ต่ำกว่าค่าปกติ 51%

โดยปริมาณฝนตก 24 ชั่วโมงที่ผ่านมาสูงสุด 3 ลำดับ ได้แก่ ต.ตลิ่งชัน อ.บันนังสตา จ.ยะลา ปริมาณฝน 117.5 มม. ต.บันนังสตา อ.บันนังสตา จ.ยะลา ปริมาณฝน 113.0 มม. และ ต.บาเจาะ อ.บันนังสตา จ.ยะลา ปริมาณฝน 107.0 มม.

2. สถานการณ์น้ำในอ่างเก็บน้ำขนาดใหญ่และขนาดกลางทั่วประเทศ (ข้อมูล ณ วันที่ 9 เม.ย. 69)

2.1 ปริมาณน้ำเก็บกักทั่วประเทศ (อ่างฯใหญ่+อ่างฯกลาง 483 แห่ง) = 49,280 ล้าน ลบ.ม. (64%)
(ปี 2568 = 46,449 ล้าน ลบ.ม.) มากกว่าปีก่อน 2,831 ล้าน ลบ.ม. ปริมาณน้ำใช้การ = 25,334 ล้าน ลบ.ม. (48%)
(ปี 2568 = 22,501 ล้าน ลบ.ม.) มากกว่าปีก่อน 2,833 ล้าน ลบ.ม. รับน้ำได้อีก = 27,242 ล้าน ลบ.ม. (36%)

2.2 อ่างเก็บน้ำขนาดใหญ่

- อ่างเก็บน้ำขนาดใหญ่ มีปริมาณน้ำรวม 46,105 ล้าน ลบ.ม. (65%) เป็นน้ำใช้การได้ 22,566 ล้าน ลบ.ม. (48%)
 - ปริมาณน้ำมากกว่า 80% มีจำนวน 1 แห่ง คือ (1) ศรีนครินทร์ จ.กาญจนบุรี
 - ปริมาณน้ำมากกว่า 51% - 80% มีจำนวน 18 แห่ง คือ (1) ภูมิพล จ.ตาก (2) สิริกิติ์ จ.อุตรดิตถ์ (3) แม่จัดสมบูรณ์ชล จ.เชียงใหม่ (4) แม่กวางอุดมธารา จ.เชียงใหม่ (5) กัวลม จ.ลำปาง (6) กัวคอกหมา จ.ลำปาง (7) น้ำพุง จ.สกลนคร (8) จุฬารักษ์ จ.ชัยภูมิ (9) อุบลรัตน์ จ.ขอนแก่น (10) ลำแชะ จ.นครราชสีมา (11) สิรินคร จ.อุบลราชธานี (12) ทับเสลา จ.อุทัยธานี (13) กระเสี้ยว จ.สุพรรณบุรี (14) บางพระ จ.ชลบุรี (15) หนองปลาไหล จ.ชลบุรี (16) ประแสร์ จ.ระยอง (17) รัชชประภาจ.สุราษฎร์ธานี (18) บางกลาง จ.ยะลา
 - ปริมาณน้ำระหว่าง 31% - 50 % มีจำนวน 12 แห่ง คือ (1) แควน้อยบำรุงแดน จ.พิษณุโลก (2) ห้วยหลวง จ.อุดรธานี (3) น้ำอูน จ.สกลนคร (4) ลำปาว จ.กาฬสินธุ์ (5) ลำตะคอง จ.นครราชสีมา (6) ลำพระเพลิง จ.นครราชสีมา (7) มูลบน จ.นครราชสีมา (8) ลำนางรอง จ.บุรีรัมย์ (9) ป่าสักชลสิทธิ์ จ.สระบุรี (10) วชิราลงกรณ์ จ.กาญจนบุรี (11) นฤปดินทรจินดา จ.ปราจีนบุรี (12) แก่งกระจาน จ.เพชรบุรี
 - ปริมาณน้ำน้อยกว่าหรือเท่ากับ 30% มีจำนวน 4 แห่ง (1) แม่มอก จ.ลำปาง (2) ชุนด่านปราการชล จ.นครนายก (3) คลองสี่ดัด จ.ฉะเชิงเทรา (4) ปราณบุรี จ.ประจวบคีรีขันธ์
 - อ่างเก็บน้ำขนาดใหญ่ ที่ปริมาณน้ำเกิน Upper Rule Curve (URC) จำนวน - แห่ง คือ -
 - อ่างเก็บน้ำขนาดใหญ่ ที่ปริมาณน้ำต่ำกว่า lower Rule Curve (LRC) จำนวน 3 แห่ง คือ (1) แม่มอก จ.ลำปาง (2) วชิราลงกรณ์ จ.กาญจนบุรี (3) คลองสี่ดัด จ.ฉะเชิงเทรา
- สถานการณ์ 4 เขื่อนหลักลุ่มน้ำเจ้าพระยา (10 เม.ย. 69) ปริมาณน้ำในอ่าง 4 อ่างรวม = 15,865 ล้าน ลบ.ม. (64%) (ปี 2568 = 14,541 ล้าน ลบ.ม.) มากกว่าปีก่อน 1,324 ล้าน ลบ.ม. ปริมาณน้ำใช้การ = 9,169 ล้าน ลบ.ม. (50%) ลดลงจากวันก่อน 90 ล้าน ลบ.ม. (ปี 2568 = 7,845 ล้าน ลบ.ม.) มากกว่าปีก่อน 1,324 ล้าน ลบ.ม. รับน้ำได้อีก = 9,006 ล้าน ลบ.ม.

สภาพน้ำในอ่างเก็บน้ำ ภูมิพล สิริกิติ์ แควน้อยฯ และป่าสักฯ วันที่ 10 เมษายน 2569										
อ่างเก็บน้ำ	ความจุที่ รนก.	ปริมาณน้ำในอ่างฯ		ปริมาณน้ำใช้การได้		ปริมาณน้ำไหลลงอ่างฯ		ปริมาณน้ำระบาย		รับน้ำได้อีก
		ปริมาณน้ำ	% ความจุ	ปริมาณน้ำ	% ใช้การ	วันนี้	เมื่อวาน	วันนี้	เมื่อวาน	
ภูมิพล	13,462	9,070	67	5,270	55	0.00	0.00	42.05	42.00	4,392
สิริกิติ์	9,510	6,115	64	3,265	49	0.49	4.67	35.00	35.07	3,395
ภูมิพล+สิริกิติ์	22,972	15,185	66	8,535	52	0.49	4.67	77.05	77.07	7,787
แควน้อยฯ	939	387	41	344	38	0.00	0.00	4.32	4.32	552
ป่าสักชลสิทธิ์	960	293	30	290	30	0.00	0.00	3.46	3.46	667
รวมทั้งหมด	24,871	15,865	64	9,169	50	0.49	4.67	84.83	84.85	9,006

*หมายเหตุ : () คือ บันความจุเก็บกักปกติ

(หน่วย : ล้าน ลบ.ม.)



2.3 สถานการณ์น้ำในอ่างเก็บน้ำขนาดกลาง 448 แห่ง (ข้อมูล ณ วันที่ 9 เม.ย. 69)

อ่างเก็บน้ำขนาดกลาง ที่ปริมาณน้ำมากกว่า 100 % จำนวน 1 แห่ง ปริมาณน้ำระหว่าง 80-100 % จำนวน 61 แห่ง ปริมาณน้ำระหว่าง 50-80 % จำนวน 230 แห่ง ปริมาณน้ำระหว่าง 31-50 % จำนวน 93 แห่ง และปริมาณน้ำน้อยกว่าหรือเท่ากับ 30 % จำนวน 63 แห่ง

2.4 การจัดสรรน้ำจากอ่างเก็บน้ำต่าง ๆ ในพื้นที่เขตเศรษฐกิจพิเศษ EEC

การจัดสรรน้ำจากอ่างเก็บน้ำต่าง ๆ สนับสนุน การผลิตน้ำประปา รักษาระบบนิเวศน์ การเกษตรและภาคอุตสาหกรรม ในพื้นที่เขตเศรษฐกิจพิเศษ EEC ปริมาณน้ำในอ่างอยู่ในเกณฑ์ปกติ โดยมีปริมาณน้ำเก็บกัก ณ วันที่ 9 เม.ย. 69 อ่างเก็บน้ำขนาดใหญ่ 4 แห่ง และอ่างเก็บน้ำขนาดกลาง 12 แห่ง ดังนี้

เขื่อน	ความจุอ่างฯ (ล้าน ลบ.ม.)	ปริมาณน้ำปัจจุบัน (ล้าน ลบ.ม.)	คิดเป็น % ความจุ	ไหลเข้าอ่างฯ (ล้าน ลบ.ม.)	ระบาย (ล้าน ลบ.ม.)
อ่างเก็บน้ำขนาดใหญ่					
คลองสิียด จ.ฉะเชิงเทรา	420	33	8%	-	0.10
บางพระ จ.ชลบุรี	117	65	56%	0.09	0.42
หนองปลาไหล จ.ระยอง	164	91	56%	-	0.64
ประแสร์ จ.ระยอง	295	188	64%	-	0.70
อ่างเก็บน้ำขนาดกลาง					
คลองระบม จ.ฉะเชิงเทรา	55	20	37%	-	0.10
คลองประแกด จ.จันทบุรี	60	36	60%	-	0.17
แก่งหางแมว จ.จันทบุรี	81	54	67%	-	-
หนองค้อ จ.ชลบุรี	21	13	63%	-	0.05
คลองหลวงรัชชโลทร จ.ชลบุรี	98	24	25%	0.10	0.28
ดอกกราย จ.ระยอง	71	52	73%	0.04	0.04
คลองใหญ่ จ.ระยอง	40	21	52%	0.26	0.13
5 อ่างฯพัทธา จ.ชลบุรี	40	22	56%	0.01	0.07

และมีการสูบน้ำ วันที่ 8 เม.ย. 69 ดังนี้

ลำดับ	แนวผันน้ำ	แผนการสูบน้ำ (ลบ.ม.)	ปี พ.ศ.	สูบน้ำ (ลบ.ม./วัน)	สะสม (ลบ.ม.)	หมายเหตุ
1	สูบน้ำคลองพระองค์ฯ - อ่างฯ บางพระ	70,000,000	ผลปี 2568	-	52,261,521 (74%)	1 ก.ค. - ปัจจุบัน
		70,000,000	ผลปี 2569	-	-	-
2	สูบน้ำแม่ น้ำบางปะกง - อ่างฯ บางพระ	22,000,000	ผลปี 2568	-	9,804,000 (45%)	17 ก.ค. - 16 ต.ค.68
		-	ผลปี 2569	-	-	-
3	สูบน้ำคลองพานทอง - อ่างฯ บางพระ	-	ผลปี 2568	-	11,315,495	6 มิ.ย. 68 - ปัจจุบัน
		-	ผลปี 2569	-	-	-
4	สูบน้ำอ่างฯ ประแสร์ - อ่างฯ คลองใหญ่	23,000,000	ผลปี 2568	-	20,976,126 (91%)	1 ม.ค. - 31 ธ.ค.68
		32,500,000	ผลปี 2569	240,613	18,206,895	1 ม.ค. 69 - ปัจจุบัน
5	สูบน้ำอ่างฯ คลองใหญ่ - อ่างฯ หนองปลาไหล	-	ผลปี 2568	-	83,695,000	1 ม.ค. - 31 ธ.ค.68
		-	ผลปี 2569	หยุดสูบน้ำ	40,247,000	1 ม.ค.69 - ปัจจุบัน
6	สูบน้ำคลองสะพาน - อ่างฯ ประแสร์	-	ผลปี 2568	-	14,273,011	3 พ.ค. - 11 ก.ย. 68
		-	ผลปี 2569	-	-	-
7	สูบลบวัดละหารไร่ - อ่างฯหนองปลาไหล	-	ผลปี 2568	-	2,103,649	ม.ค.68 - 13 ก.ย.68
		-	ผลปี 2569	-	-	-

3. สถานการณ์น้ำในลุ่มน้ำเจ้าพระยา

ปริมาณน้ำไหลผ่านสถานีวัดน้ำ (เวลา 06.00 น.) P.17 (216 ลบ.ม./วินาที เมื่อวาน 364 ลบ.ม./วินาที), N.67 (254 ลบ.ม./วินาที เมื่อวาน 281 ลบ.ม./วินาที), C.2 (684 ลบ.ม./วินาที เมื่อวาน 707 ลบ.ม./วินาที), C.13 ท้ายเขื่อนเจ้าพระยา 240 ลบ.ม./วินาที เมื่อวาน 300 ลบ.ม./วินาที) และมีระดับน้ำเหนือเขื่อนเจ้าพระยา +16.01 ม.รทก. (เมื่อวาน +16.01 ม.รทก.) ไหลผ่านสถานีวัดน้ำ C.29B อ.สามโคก จ.ปทุมธานี เฉลี่ย 169 ลบ.ม./วินาที (เมื่อวาน 201 ลบ.ม./วินาที), รั้งน้ำเข้าฝั่งตะวันตกและฝั่งตะวันออก 470 ลบ.ม./วินาที เมื่อวาน 471 ลบ.ม./วินาที (ฝั่งตะวันตก 279 ลบ.ม./วินาที เมื่อวาน 278 ลบ.ม./วินาที, ฝั่งตะวันออก 191 ลบ.ม./วินาที เมื่อวาน 193 ลบ.ม./วินาที)



4. สถานการณ์ลุ่มน้ำชี-มูล

4.1 ลุ่มน้ำชี

ปริมาณน้ำของอ่างเก็บน้ำขนาดใหญ่ 3 แห่ง

เขื่อน	ความจุอ่าง (ล้าน ลบ.ม.)	ปริมาณน้ำปัจจุบัน (ล้าน ลบ.ม.)	คิดเป็น % ความจุ	ไหลเข้าอ่างฯ (ล้าน ลบ.ม./วัน)	ระบาย (ล้าน ลบ.ม./วัน)
เขื่อนอุบลรัตน์ จ.ขอนแก่น	2,431	1,262	52%	-	6.02
เขื่อนลำปาว จ.กาฬสินธุ์	1,980	927	47%	-	9.71
เขื่อนจุฬาภรณ์ จ.ชัยภูมิ	164	84	51%	0.14	0.42

เขื่อนระบายน้ำกลางแม่น้ำชี 6 แห่ง

เขื่อน	ความจุ (ล้าน ลบ.ม.)	ระดับน้ำหน้าเขื่อน (ม.รทก.)	คิดเป็น % ความจุ	ระบาย (ลบ.ม./วินาที)	เปิดบาน (ระยะ ม. X จำนวนบาน)
เขื่อนชนบท จ.ขอนแก่น	16	+160.54	73%	0.46	0.01x1
เขื่อนมหาสารคาม จ.มหาสารคาม	24	+147.09	85%	34.12	0.10x5, 0.15x1
เขื่อนวังยาง จ.กาฬสินธุ์	34	+137.40	85%	37.22	0.10x3, 0.15x1
เขื่อนร้อยเอ็ด จ.ร้อยเอ็ด	16	+130.82	78%	59.31	0.20x2, 0.10x4
เขื่อนยโสธร จ.ยโสธร	19	+124.93	91%	43.10	0.10x4
เขื่อนธาตุน้อย จ.อุบลราชธานี	56	+115.94	97%	30.08	0.10x4

สถานการณ์น้ำท่า อยู่ในสภาวะปกติ

4.2 ลุ่มน้ำมูล

ปริมาณน้ำของอ่างเก็บน้ำขนาดใหญ่ 6 แห่ง

เขื่อน	ความจุอ่างฯ (ล้าน ลบ.ม.)	ปริมาณน้ำปัจจุบัน (ล้าน ลบ.ม.)	คิดเป็น % ความจุ	ไหลเข้าอ่างฯ (ล้าน ลบ.ม./วัน)	ระบาย (ล้าน ลบ.ม./วัน)
เขื่อนลำตะคอง จ.นครราชสีมา	314	115	37%	-	0.43
เขื่อนลำพระเพลิง จ.นครราชสีมา	155	74	48%	-	0.09
เขื่อนมูลบน จ.นครราชสีมา	141	59	42%	0.04	0.08
เขื่อนลำแจะ จ.นครราชสีมา	275	143	52%	0.002	1.24
เขื่อนลำนางรอง จ.บุรีรัมย์	121	51	42%	-	0.12
เขื่อนสิรินธร จ.อุบลราชธานี	1,966	1,088	55%	1.13	2.11

เขื่อนระบายน้ำกลางแม่น้ำมูล 4 แห่ง

เขื่อน	ความจุ (ล้าน ลบ.ม.)	ระดับน้ำหน้าเขื่อน (ม.รทก.)	คิดเป็น % ความจุ	ระบาย (ลบ.ม./วินาที)	เปิดบาน (ระยะ ม. X จำนวนบาน)
เขื่อนพิมาย จ.นครราชสีมา	3.6	+151.61	91%	-	ปิดบาน
เขื่อนราศีไศล จ.ศรีสะเกษ	74	+118.01	85%	-	ปิดบานx7
เขื่อนห้วยกา จ.ศรีสะเกษ	65	+111.30	85%	-	ปิดบานx13
เขื่อนปากมูล จ.อุบลราชธานี	225	+105.94	N/A	65.63	ปิดบาน

สถานการณ์น้ำท่า ที่จังหวัดบุรีรัมย์ สุรินทร์ ศรีสะเกษ และอุบลราชธานี สถานการณ์น้ำท่าอยู่ในสภาวะปกติ ที่บริเวณจังหวัดอุบลราชธานี มีการติดตามที่สถานีวัดน้ำ M.7 สะพานเสรีประชาธิปไตย อำเภอเมือง จังหวัดอุบลราชธานี ก่อนลงแม่น้ำโขง ที่ระดับตลิ่ง +113.50 ม.รทก. มีความจุลำนน้ำ 3,200 ลบ.ม./วินาที (กรมชลประทาน เสริมกำแพงปิดช่องว่างให้ได้ระดับ +113.50 ม.รทก. เป็นการเพิ่มความจุลำนน้ำประมาณ 39%) ปัจจุบันระดับน้ำอยู่ที่ +106.73 ม.รทก. ปริมาณน้ำ 21.50 ลบ.ม./วินาที คิดเป็น 1% ของความจุลำนน้ำ (ระดับน้ำต่ำกว่าตลิ่ง 6.77 เมตร ปริมาณน้อยกว่าความจุลำนน้ำ 3,178.50 ลบ.ม./วินาที)

5. สถานการณ์ลุ่มน้ำโขง

ปริมาณน้ำของอ่างเก็บน้ำขนาดใหญ่ 2 แห่ง

เขื่อน	ความจุอ่าง (ล้าน ลบ.ม.)	ปริมาณน้ำปัจจุบัน (ล้าน ลบ.ม.)	คิดเป็น % ความจุ	ไหลเข้าอ่างฯ (ล้าน ลบ.ม./วัน)	ระบาย (ล้าน ลบ.ม./วัน)
เขื่อนห้วยหลวง จ.อุดรธานี	136	56	41%	-	0.81
เขื่อนน้ำอูน จ.สกลนคร	520	260	50%	0.57	1.32

ประตูระบายน้ำ 7 แห่ง ริมแม่น้ำโขง

เขื่อน	อัตราการระบายสูงสุด (ล้าน ลบ.ม./วัน)	ระบาย (ลบ.ม./วินาที)	เปิดบาน (ระยะ ม. X จำนวนบาน)
ปตร.ห้วยโงง จ.หนองคาย	118	-	ปิดบาน
ปตร.ห้วยหลวง จ.หนองคาย	86	-	ปิดบาน
ปตร.ห้วยคาด จ.บึงกาฬ	78	-	ปิดบาน
ปตร.ห้วยบางบาด จ.บึงกาฬ	19	-	ปิดบาน
ปตร.สุรัสวดี จ.สกลนคร	31	0.27	0.01x1
ปตร.ธรรมิคนฤมิต จ.นครพนม	104	-	ปิดบาน

สถานการณ์น้ำท่าในแม่น้ำโขง

สถานี	ระดับตลิ่ง (ม.รทก.)	ระดับน้ำ (ม.รทก.)	+สูง/-ต่ำกว่าตลิ่ง (ม.รทก.)
สถานีเชียงแสน จ.เชียงราย	+369.91	+359.23	-10.68
สถานีเชียงคาน จ.เลย	+210.12	+198.54	-11.58
สถานีหนองคาย จ.หนองคาย	+165.85	+155.10	-10.75
สถานีนครพนม จ.นครพนม	+144.68	+134.60	-10.08
สถานีมุกดาหาร จ.มุกดาหาร	+136.72	+126.68	-10.04
สถานีโขงเจียม จ.อุบลราชธานี	+103.53	+91.89	-11.64

สถานการณ์น้ำท่า อยู่ในสภาวะปกติ

6. สถานการณ์ลุ่มน้ำแม่กลอง

ปริมาณน้ำของอ่างเก็บน้ำขนาดใหญ่ 2 แห่ง

เขื่อน	ความจุอ่าง (ล้าน ลบ.ม.)	ปริมาณน้ำปัจจุบัน (ล้าน ลบ.ม.)	คิดเป็น % ความจุ	ไหลเข้าอ่างฯ (ล้าน ลบ.ม.)	ระบาย (ล้าน ลบ.ม.)
เขื่อนศรีนครินทร์ จ.กาญจนบุรี	17,745	15,095	85%	1.79	22.96
เขื่อนวชิราลงกรณ จ.กาญจนบุรี	8,860	4,248	48%	-	20.08

ระบายน้ำผ่านท้ายเขื่อนแม่กลอง 219 ลบ.ม./วินาที กรณีระบาย 800 ลบ.ม./วินาที จึงมีผลกระทบต่อน้ำที่บริเวณท้ายน้ำ สถานการณ์น้ำท่า อยู่ในสภาวะปกติ

7. สถานการณ์น้ำภาคใต้

ปริมาณน้ำของอ่างเก็บน้ำขนาดใหญ่ 4 แห่ง

เขื่อน	ความจุอ่าง (ล้าน ลบ.ม.)	ปริมาณน้ำปัจจุบัน (ล้าน ลบ.ม.)	คิดเป็น % ความจุ	ไหลเข้าอ่างฯ (ล้าน ลบ.ม.)	ระบาย (ล้าน ลบ.ม.)
เขื่อนแก่งกระจาน จ.เพชรบุรี	710	318	45%	0.72	2.87
เขื่อนปราณบุรี จ.ประจวบคีรีขันธ์	391	102	26%	-	0.87
เขื่อนรัชชประภา จ.สุราษฎร์ธานี	5,639	3,741	66%	4.29	15.00
เขื่อนบางลาง จ.ยะลา	1,454	955	66%	2.96	4.09

ปริมาณน้ำอ่างเก็บน้ำขนาดกลาง 44 แห่ง (9 เม.ย. 69) ความจุรวม 721 ล้าน ลบ.ม. ปริมาณน้ำปัจจุบัน 410 ล้าน ลบ.ม. คิดเป็น 57% โดยอ่างเก็บน้ำที่ปริมาณน้ำมากกว่า 100 % จำนวน - แห่ง ปริมาณน้ำระหว่าง 80 - 100% จำนวน 2 แห่ง ปริมาณน้ำระหว่าง 50 - 80 % จำนวน 21 แห่ง ปริมาณน้ำระหว่าง 31 - 50 % จำนวน 9 แห่ง และปริมาณน้ำน้อยกว่าหรือเท่ากับ 30 % จำนวน 12 แห่ง

8. แผน-ผลการบริหารจัดการน้ำฤดูแล้ง ปี 2568/69

กรมชลประทาน วางแผนจัดสรรน้ำจากโครงการชลประทานขนาดใหญ่และขนาดกลางทั้งประเทศในช่วงฤดูแล้งปี 2568/69 (วันที่ 1 พฤศจิกายน 2568 – 30 เมษายน 2569) ดังนี้

- **ทั่วประเทศ** มีปริมาณน้ำต้นทุน ณ วันที่ 1 พฤศจิกายน 2568 จำนวน 47,516 ล้าน ลบ.ม. **สำรองน้ำไว้สำหรับต้นฤดูฝน 15,808 ล้าน ลบ.ม. โดยมีแผนการระบายน้ำ 33,753 ล้าน ลบ.ม.** แบ่งเป็นความต้องการใช้น้ำสำหรับอุปโภคบริโภค 2,748 ล้าน ลบ.ม. รักษาระบบนิเวศ 12,280 ล้าน ลบ.ม. เกษตรกรรม 18,247 ล้าน ลบ.ม. อุตสาหกรรม 478 ล้าน ลบ.ม. และ**คาดการณ์การเพาะปลูกข้าวนาปรัง 10.05 ล้านไร่**
- **ลุ่มน้ำเจ้าพระยา** มีปริมาณน้ำต้นทุน ณ วันที่ 1 พฤศจิกายน 2568 จำนวน 17,745 ล้าน ลบ.ม. **สำรองน้ำไว้สำหรับต้นฤดูฝน 6,100 ล้าน ลบ.ม. โดยมีแผนการระบายน้ำ 13,690 ล้าน ลบ.ม.** แบ่งเป็นความต้องการใช้น้ำสำหรับอุปโภคบริโภค 1,150 ล้าน ลบ.ม. รักษาระบบนิเวศ 5,495 ล้าน ลบ.ม. เกษตรกรรม 6,910 ล้าน ลบ.ม. อุตสาหกรรม 135 ล้าน ลบ.ม. และ**คาดการณ์การเพาะปลูกข้าวนาปรัง 6.27 ล้านไร่**
- **ลุ่มน้ำแม่กลอง** (วันที่ 1 มกราคม 2569 ถึง 30 มิถุนายน 2569) ปริมาณน้ำต้นทุน ณ วันที่ 1 มกราคม 2569 จำนวน 10,143 ล้าน ลบ.ม. **สำรองน้ำไว้สำหรับต้นฤดูฝน 4,035 ล้าน ลบ.ม. โดยมีแผนการระบายน้ำ 6,000 ล้าน ลบ.ม.** แบ่งเป็นความต้องการใช้น้ำสำหรับอุปโภคบริโภค 460 ล้าน ลบ.ม. รักษาระบบนิเวศ 1,890 ล้าน ลบ.ม. เกษตรกรรม 3,630 ล้าน ลบ.ม. อุตสาหกรรม 20 ล้าน ลบ.ม. และ**คาดการณ์การเพาะปลูกข้าวนาปรัง 0.91 ล้านไร่**

สรุปแผน-ผลจัดสรรน้ำฤดูแล้ง ปี 2568/69 การเพาะปลูกข้าวนาปรัง (1 พ.ย. 68 – 30 เม.ย. 69)							
ลุ่มน้ำ	การจัดสรรน้ำฤดูแล้ง ปี 2568/69 (ล้าน ลบ.ม.)			การเพาะปลูกข้าวนาปรัง (ล้านไร่)			
	ข้อมูล ณ วันที่ 9 เม.ย. 69			ข้อมูล ณ วันที่ 8 เม.ย. 69			
	แผน	ผล	คงเหลือ	แผน	ผล	เพิ่มจากสัปดาห์ที่แล้ว	เก็บเกี่ยว
ทั่วประเทศ (1 พ.ย. 68 – 1 เม.ย. 68)	33,753	27,865 (83%)	5,888 (17%)	10.05	10.12 (101%)	0.03	3.36
เจ้าพระยา (1 พ.ย. 68 – 1 เม.ย. 68)	13,690	11,781 (87%)	1,909 (13%)	6.27	6.40 (102%)	-	2.60
แม่กลอง (1 ม.ค. 69 – 30 มิ.ย. 69)	6,000	3,842 (64%)	2,158 (36%)	0.89	0.78 (88%)	0.03	0.04

9. คุณภาพน้ำ วันที่ 10 เม.ย. 69 เวลา (07.00 น.)

กรมชลประทานดำเนินการติดตามและเฝ้าระวังคุณภาพน้ำ (ค่าความเค็ม) บริเวณพื้นที่เฝ้าระวัง 4 แม่น้ำสายหลัก ประกอบด้วยแม่น้ำเจ้าพระยา แม่น้ำบางปะกง แม่น้ำท่าจีน และแม่น้ำแม่กลอง ค่าความเค็ม ณ จุดเฝ้าระวังอยู่ในเกณฑ์ปกติทั้ง 4 แม่น้ำ มีรายละเอียดดังนี้

แม่น้ำ	สถานีเฝ้าระวัง/ควบคุม	เกณฑ์เฝ้าระวัง (กรัม/ลิตร)	ค่าความเค็ม (กรัม/ลิตร)
แม่น้ำเจ้าพระยา	ประปาสำแล จ.ปทุมธานี	0.25	0.11 (ปกติ)
		วันที่ 9 เม.ย. 69 ค่าความเค็มสูงสุด 0.11 กรัมต่อลิตร	
แม่น้ำบางปะกง	วัดบางคาง	1.00	N/A
แม่น้ำท่าจีน	ด้านนอกคลองจินดา	0.75	0.19 (ปกติ)
	ด้านในคลองจินดา	0.75	0.18 (ปกติ)
แม่น้ำแม่กลอง	อัมพวา	2.00	0.13 (ปกติ)

10. การให้ความช่วยเหลือเครื่องจักร-เครื่องมือ สำหรับช่วงฤดูแล้ง ปี 2568/69

กรมชลประทาน เตรียมความพร้อมเครื่องจักร - เครื่องมือ ไว้ดังนี้ เครื่องสูบน้ำ 2,563 เครื่อง เครื่องผลักดันน้ำ 497 เครื่อง รถบรรทุกน้ำ 298 เครื่อง และเครื่องจักรกลสนับสนุนอื่นๆ 3,414 หน่วย รวมทั้งสิ้น 6,772 หน่วย ปัจจุบัน ตั้งแต่วันที่ 1 พ.ย. 68 **ดำเนินการช่วยเหลือแล้ว 45 จังหวัด เครื่องจักร-เครื่องมือรวม 515 หน่วย แบ่งเป็น เครื่องสูบน้ำ 491 เครื่อง รถบรรทุกน้ำ 17 คัน เครื่องผลักดันน้ำ - เครื่อง และเครื่องจักรอื่น ๆ 7 หน่วย** (ข้อมูล ณ วันที่ 7 เม.ย. 69)

11. โครงการจ้างแรงงานชลประทาน เพื่อการช่วยเหลือเกษตรกร งบประมาณ ปี พ.ศ. 2569 กรมชลประทาน รวมระยะเวลาการจ้างแรงงาน 12 เดือน (ตุลาคม 2568 - กันยายน 2569)

หลักเกณฑ์การจ้างแรงงาน ประกอบด้วย (1) เกษตรกรที่ขึ้นทะเบียนกับกรมส่งเสริมการเกษตร หรือเกษตรกรในพื้นที่ดำเนินโครงการ (2) สมาชิกกลุ่มผู้ใช้น้ำของกรมชลประทานในพื้นที่ (3) ประชาชนทั่วไป และผู้ใช้แรงงานทั่วไปที่ได้รับผลกระทบจากอุทกภัย/ภัยแล้ง (4) เกษตรกรลูกหนี้ในโครงการปรับโครงสร้างและระบบการผลิตการเกษตร (คปร.) (5) ประชาชน และผู้ใช้แรงงานทั่วไปในพื้นที่ (6) หากแรงงานที่ต้องการในพื้นที่ เป้าหมายมีไม่เพียงพอ ให้พิจารณาจ้างเกษตรกร/แรงงานในพื้นที่ใกล้เคียงจากหมู่บ้าน ตำบล อำเภอ จังหวัด และลุ่มน้ำ ตามลำดับ แผนการจ้างแรงงานในปีงบประมาณ พ.ศ. 2569 จำนวน 84,512 คน วงเงิน 5,824.55 ล้านบาท ปัจจุบัน (28 ก.พ. 69) มีการจ้างแรงงานไปแล้ว 34,283 คน วงเงิน 983.29 ล้านบาท