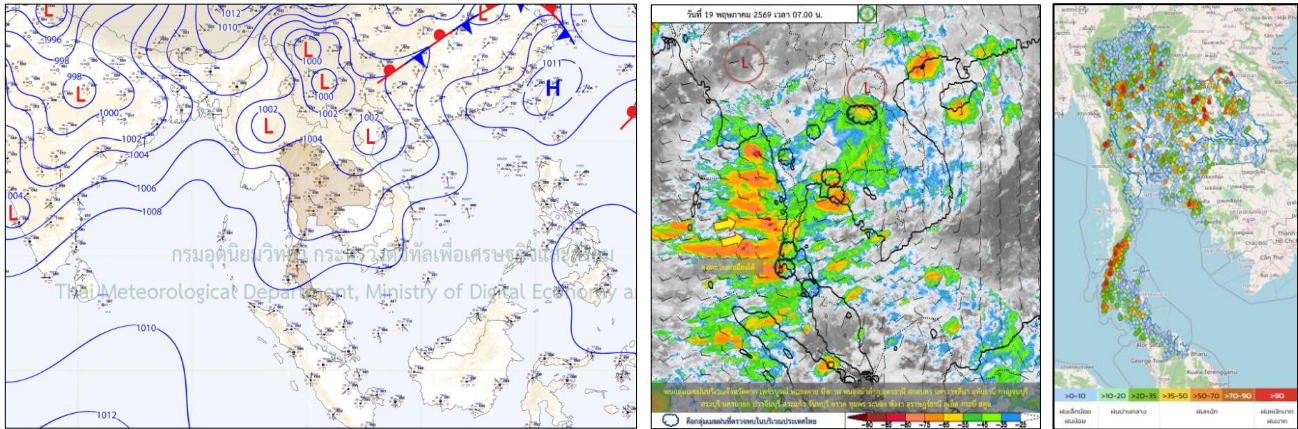




รายงานสรุปสถานการณ์และการเฝ้าระวัง วันอังคารที่ 19 พฤษภาคม พ.ศ. 2569

1. การวิเคราะห์ภาพถ่ายดาวเทียมและแผนที่อากาศ



แผนที่อากาศผิวพื้นและพยากรณ์อากาศ (วันที่ 19 พ.ศ. 69) ประเทศไทยตอนบนมีฝนตกหนักบางแห่ง บริเวณภาคเหนือ ภาคตะวันออกเฉียงเหนือ และภาคกลางรวมทั้งกรุงเทพมหานครและปริมณฑล โดยมีฝนตกหนักถึงหนักมากบางพื้นที่ในบริเวณภาคใต้ฝั่งตะวันตกและภาคตะวันออก เนื่องจากมรสุมตะวันตกเฉียงใต้ที่พัดปกคลุมทะเลอันดามันตอนบนและประเทศไทยมีกำลังค่อนข้างแรง ประกอบกับมีหย่อมความกดอากาศต่ำปกคลุมบริเวณประเทศเวียดนามตอนบน

พยากรณ์อากาศ 7 วันข้างหน้า (วันที่ 19 พ.ศ. – 25 พ.ศ. 69) ในช่วงวันที่ 19 – 21 พ.ศ. ประเทศไทยมีฝนตกต่อเนื่อง และมีฝนตกหนักถึงหนักมากบางพื้นที่ ส่วนมากทางด้านตะวันตกของภาคเหนือ ภาคกลาง ภาคตะวันออกเฉียงเหนือตอนบน ภาคตะวันออก และภาคใต้ เนื่องจากมรสุมตะวันตกเฉียงใต้ที่พัดปกคลุมทะเลอันดามันประเทศไทย และอ่าวไทยมีกำลังค่อนข้างแรง ประกอบกับหย่อมความกดอากาศต่ำปกคลุมบริเวณเวียดนามตอนบน และอ่าวตังเกี๋ย ส่วนในช่วงวันที่ 22 – 25 พ.ศ. ประเทศไทยจะมีฝนลดลง แต่ยังคงมีฝนตกหนักบางแห่งในด้านตะวันตกของภาคเหนือ ภาคกลาง และภาคใต้ เนื่องจากมรสุมตะวันตกเฉียงใต้ที่พัดปกคลุมทะเลอันดามัน ประเทศไทย และอ่าวไทยจะมีกำลังอ่อนลง

ปริมาณฝนสะสมตั้งแต่วันที่ 1 ม.ค. – 17 พ.ค. 69 ข้อมูลรายสัปดาห์จากกรมอุตุนิยมวิทยา ปริมาณฝนทั้งประเทศ **ต่ำกว่าค่าปกติ 27%** ค่าปกติ 291.2 มม. ปริมาณฝน 212.4 มม. แบ่งเป็น **ภาคเหนือ** ต่ำกว่าค่าปกติ 19% **ภาคตะวันออกเฉียงเหนือ** ต่ำกว่าค่าปกติ 9% **ภาคกลาง** ต่ำกว่าค่าปกติ 41% **ภาคตะวันออก** ต่ำกว่าค่าปกติ 35% **ภาคใต้ฝั่งตะวันออก** ต่ำกว่าค่าปกติ 49% และ**ภาคใต้ฝั่งตะวันตก** ต่ำกว่าค่าปกติ 19%

โดยปริมาณฝนตก 24 ชั่วโมงที่ผ่านมาสูงสุด 3 ลำดับ ได้แก่ (1) ศาลากลางบ้าน หมู่ 5 บ้านโนนประดู่ ต.หนองแก อ.ศรีบุญเรือง จ.หนองบัวลำภู ปริมาณฝน 208.5 มม. (2) ศาลากลางบ้าน หมู่ 10 บ้านหนองแกกลาง ต.หนองแก อ.ศรีบุญเรือง จ.หนองบัวลำภู ปริมาณฝน 133.6 มม. และ (3) ต.เวียงคำ อ.กุมภวาปี จ.อุดรธานี ปริมาณฝน 116.0 มม.

สถานการณ์เอลนีโญ/ลานีญา ปี 2569



ปัจจุบันจะเปลี่ยนเข้าสู่ **สภาวะเป็นกลาง** ในช่วงเดือนเมษายน 2569 ถึงเดือนมิถุนายน 2569 และจะเข้าสู่ **สภาวะเอลนีโญ** ช่วงเดือนพฤษภาคม 2569 ถึงเดือนกรกฎาคม 2569 ด้วยความน่าจะเป็น 61% ต่อเนื่องไปถึงสิ้นปี 2569 องค์การบริหารมหาสมุทรและชั้นบรรยากาศแห่งชาติ (NOAA) คาดการณ์สภาวะ ENSO ระยะยาว โดยจะเป็น **สภาวะเอลนีโญ** ไปจนถึงประมาณ เดือนกันยายน 2570 และจะเข้าสู่สภาวะเป็นกลาง

2. สถานการณ์น้ำในอ่างเก็บน้ำขนาดใหญ่และขนาดกลางทั่วประเทศ (ข้อมูล ณ วันที่ 18 พ.ค. 69)

2.1 ปริมาณน้ำเก็บกักทั่วประเทศ (อ่างฯใหญ่+อ่างฯกลาง 496 แห่ง) = 43,669 ล้าน ลบ.ม. (57%) (ปี 2568 = 42,416 ล้าน ลบ.ม.) **มากกว่าปีก่อน 1,253 ล้าน ลบ.ม.** ปริมาณน้ำใช้การ = 19,711 ล้าน ลบ.ม. (37%) (ปี 2568 = 18,446 ล้าน ลบ.ม.) **มากกว่าปีก่อน 1,265 ล้าน ลบ.ม.** รับน้ำได้อีก = 33,085 ล้าน ลบ.ม. (43%)

2.2 อ่างเก็บน้ำขนาดใหญ่

- อ่างเก็บน้ำขนาดใหญ่ มีปริมาณน้ำรวม 40,841 ล้าน ลบ.ม. (58%) เป็นน้ำใช้การได้ 17,302 ล้าน ลบ.ม. (37%)
 - ปริมาณน้ำมากกว่า 80% มีจำนวน - แห่ง
 - ปริมาณน้ำมากกว่า 51% - 80% มีจำนวน 11 แห่ง คือ (1) ภูมิพล จ.ตาก (2) สิริกิติ์ จ.อุตรดิตถ์ (3) แม่จัดสมบูรณ์ชล จ.เชียงใหม่ (4) แม่กวางอุดมธารา จ.เชียงใหม่ (5) กิวลม จ.ลำปาง (6) สิริริศ จ.อุบลราชธานี (7) ทับเสลา จ.อุทัยธานี (8) ศรีนครินทร์ จ.กาญจนบุรี (9) ประแสร์ จ.ระยอง (10) รัชชประภา จ.สุราษฎร์ธานี (11) บางกลาง จ.ยะลา

- ปริมาณน้ำระหว่าง 31% - 50% มีจำนวน 17 แห่ง คือ (1) กิวคอกหมา จ.ลำปาง (2) น้ำอูน จ.สกลนคร (3) น้ำพุง จ.สกลนคร (4) จุฬารณณ์ จ.ชัยภูมิ (5) อุบลรัตน์ จ.ขอนแก่น (6) ลำปาว จ.กาฬสินธุ์ (7) ลำตะคอง จ.นครราชสีมา (8) ลำพระเพลิง จ.นครราชสีมา (9) มูลบ่น จ.นครราชสีมา (10) ลำแซะ จ.นครราชสีมา (11) ลำน้ำรอง จ.บุรีรัมย์ (12) กระเสียว จ.สุพรรณบุรี (13) วชิราลงกรณ จ.กาญจนบุรี (14) บางพระ จ.ชลบุรี (15) หนองปลาไหล จ.ชลบุรี (16) นฤปดินทรจินดาจ.ปราจีนบุรี (17) แก่งกระจาน จ.เพชรบุรี
 - ปริมาณน้ำน้อยกว่าหรือเท่ากับ 30% มีจำนวน 7 แห่ง คือ (1) แควน้อยบำรุงแดน จ.พิษณุโลก (2) แม่มอก จ.ลำปาง (3) ห้วยหลวง จ.อุดรธานี (4) ป่าสักชลสิทธิ์จ.สระบุรี (5) ชุนด่านปราการชลจ.นครนายก (6) คลองสีเียด จ.ฉะเชิงเทรา (7) ปราณบุรี จ.ประจวบคีรีขันธ์
 - อ่างเก็บน้ำขนาดใหญ่ ที่ปริมาณน้ำเกิน Upper Rule Curve (URC) จำนวน 1 แห่ง คือ (1) น้ำพุง จ.สกลนคร
 - อ่างเก็บน้ำขนาดใหญ่ ที่ปริมาณน้ำต่ำกว่า lower Rule Curve) LRC) จำนวน 3 แห่ง คือ (1) แม่มอก จ.ลำปาง (2) วชิราลงกรณ จ.กาญจนบุรี (3) คลองสีเียด จ.ฉะเชิงเทรา
- สถานการณ์ 4 เขื่อนหลักกลุ่มน้ำเจ้าพระยา (19 พ.ค. 69) ปริมาณน้ำในอ่าง 4 อ่างรวม = 13,483 ล้าน ลบ.ม. (54%) (ปี 2568 = 12,832 ล้าน ลบ.ม.) มากกว่าปีก่อน 651 ล้าน ลบ.ม. ปริมาณน้ำใช้การ = 6,787 ล้าน ลบ.ม. (38%) ลดลงจากวันก่อน 34 ล้าน ลบ.ม. (ปี 2568 = 6,136 ล้าน ลบ.ม.) มากกว่าปีก่อน 651 ล้าน ลบ.ม.รับน้ำได้อีก = 11,388 ล้าน ลบ.ม.

สภาพน้ำในอ่างเก็บน้ำ ภูมิพล สิริกิติ์ แควน้อยฯ และป่าสักฯ วันที่ 19 พฤษภาคม 2569										
อ่างเก็บน้ำ	ความจุที่ รนก.	ปริมาณน้ำในอ่างฯ		ปริมาณน้ำใช้การได้		ปริมาณน้ำไหลลงอ่างฯ		ปริมาณน้ำระบาย		รับน้ำได้อีก
		ปริมาณน้ำ	% ความจุ	ปริมาณน้ำ	% ใช้การ	วันนี้	เมื่อวาน	วันนี้	เมื่อวาน	
ภูมิพล	13,462	7,766	58	3,966	41	13.57	9.30	25.00	25.00	5,696
สิริกิติ์	9,510	5,306	56	2,456	37	5.52	9.39	20.02	20.01	4,204
ภูมิพล+สิริกิติ์	22,972	13,072	57	6,422	39	19.09	18.69	45.02	45.01	9,900
แควน้อยฯ	939	233	25	190	21	0.48	0.29	3.89	3.89	706
ป่าสักชลสิทธิ์	960	179	19	176	18	0.00	0.00	1.73	1.73	781
รวมทั้งหมด	24,871	13,483	54	6,787	37	19.57	18.98	50.64	50.63	11,388

*หมายเหตุ : () คือ เก็บความจุเก็บกักปกติ (หน่วย : ล้าน ลบ.ม.)

2.3 สถานการณ์น้ำในอ่างเก็บน้ำขนาดกลาง 461 แห่ง (ข้อมูล ณ วันที่ 18 พ.ค. 69)

อ่างเก็บน้ำขนาดกลาง ที่ปริมาณน้ำมากกว่า 100 % จำนวน 2 แห่ง ปริมาณน้ำระหว่าง 80-100 % จำนวน 33 แห่ง ปริมาณน้ำระหว่าง 50-80 % จำนวน 211 แห่ง ปริมาณน้ำระหว่าง 31-50 % จำนวน 124 แห่ง และปริมาณน้ำน้อยกว่าหรือเท่ากับ 30 % จำนวน 91 แห่ง

2.4 การจัดสรรน้ำจากอ่างเก็บน้ำต่าง ๆ ในพื้นที่เขตเศรษฐกิจพิเศษ EEC

การจัดสรรน้ำจากอ่างเก็บน้ำต่าง ๆ สนับสนุน การผลิตน้ำประปา รักษาระบบนิเวศน์ การเกษตรและภาคอุตสาหกรรม ในพื้นที่เขตเศรษฐกิจพิเศษ EEC ปริมาณน้ำในอ่างอยู่ในเกณฑ์ปกติ โดยมีปริมาณน้ำเก็บกัก ณ วันที่ 18 พ.ค. 69 อ่างเก็บน้ำขนาดใหญ่ 4 แห่ง และอ่างเก็บน้ำขนาดกลาง 12 แห่ง ดังนี้

เขื่อน	ความจุอ่างฯ (ล้าน ลบ.ม.)	ปริมาณน้ำปัจจุบัน (ล้าน ลบ.ม.)	คิดเป็น % ความจุ	ไหลเข้าอ่างฯ (ล้าน ลบ.ม.)	ระบาย (ล้าน ลบ.ม.)
อ่างเก็บน้ำขนาดใหญ่					
คลองสี่แยก จ.ฉะเชิงเทรา	420	42	10%	-	0.05
บางพระ จ.ชลบุรี	117	53	45%	0.04	0.38
หนองปลาไหล จ.ระยอง	164	79	48%	0.26	0.56
ประแสร์ จ.ระยอง	295	169	57%	0.04	0.77
อ่างเก็บน้ำขนาดกลาง					
คลองระบม จ.ฉะเชิงเทรา	55	17	30%	0.06	0.10
คลองประแกด จ.จันทบุรี	60	29	48%	-	0.07
แก่งหางแมว จ.จันทบุรี	81	39	49%	-	0.28
หนองค้อ จ.ชลบุรี	21	13	60%	-	0.05
คลองหลวงรัชชโลทร จ.ชลบุรี	98	16	17%	-	0.13
ดอกกราย จ.ระยอง	71	49	68%	-	0.05
คลองใหญ่ จ.ระยอง	40	22	55%	-	0.04
5 อ่างฯ พัทยา จ.ชลบุรี	40	21	53%	0.03	0.07

และมีการสูบน้ำ วันที่ 17 พ.ค. 69 ดังนี้

ลำดับ	แนวผันน้ำ	แผนการ สูบน้ำ (ลบ.ม.)	ปี พ.ศ.	สูบน้ำ (ลบ.ม./วัน)	สะสม (ลบ.ม.)	หมายเหตุ
1	สูบน้ำคลองพระองค์ฯ - อ่างฯ บางพระ	70,000,000	ผลปี 2568	-	52,261,521 (74%)	1 ก.ค. - ปัจจุบัน
		70,000,000	ผลปี 2569	-	-	-
2	สูบน้ำแม่น้ำบางปะกง - อ่างฯ บางพระ	22,000,000	ผลปี 2568	-	9,804,000 (45%)	17 ก.ค. - 16 ต.ค.68
		-	ผลปี 2569	-	-	-
3	สูบน้ำคลองพานทอง - อ่างฯ บางพระ	-	ผลปี 2568	-	11,315,495	6 มิ.ย. 68 - ปัจจุบัน
		-	ผลปี 2569	-	-	-
4	สูบน้ำอ่างฯ ประแสร์ - อ่างฯ คลองใหญ่	23,000,000	ผลปี 2568	-	20,976,126 (91%)	1 ม.ค. - 31 ธ.ค.68
		32,500,000	ผลปี 2569	249,782	27,232,501	1 ม.ค.69 - ปัจจุบัน
5	สูบน้ำอ่างฯ คลองใหญ่ - อ่างฯ หนองปลาไหล	-	ผลปี 2568	-	83,695,000	1 ม.ค. - 31 ธ.ค.68
		-	ผลปี 2569	หยุดสูบน้ำ	43,397,000	1 ม.ค. - 12 พ.ค.69
6	สูบน้ำคลองสะพาน - อ่างฯ ประแสร์	-	ผลปี 2568	-	14,627,011	3 พ.ค. - 11 ก.ย.68
		-	ผลปี 2569	38,797	1,662,074	พ.ค.69 - ปัจจุบัน
7	สูบลับวัดทะเลหารไร่ - อ่างฯ หนองปลาไหล	-	ผลปี 2568	-	2,103,649	ม.ค.68 - 13 ก.ย.68
		-	ผลปี 2569	หยุดสูบน้ำ	111,284	ม.ค. 69 - ปัจจุบัน

3. สถานการณ์น้ำในกลุ่มน้ำเจ้าพระยา

ปริมาณน้ำไหลผ่านสถานีวัดน้ำ (เวลา 06.00 น.) P.17 (204 ลบ.ม./วินาที เมื่อวาน 194 ลบ.ม./วินาที), N.67 (292 ลบ.ม./วินาที เมื่อวาน 297 ลบ.ม./วินาที), C.2 (563 ลบ.ม./วินาที เมื่อวาน 530 ลบ.ม./วินาที), C.13 ท้ายเขื่อนเจ้าพระยา 130 ลบ.ม./วินาที เมื่อวาน 100 ลบ.ม./วินาที) และมีระดับน้ำเหนือเขื่อนเจ้าพระยา +16.03 ม.รทก. (เมื่อวาน +16.00 ม.รทก.) ไหลผ่านสถานีวัดน้ำ C.29B อ.สามโคก จ.ปทุมธานี เฉลี่ย 102 ลบ.ม./วินาที (เมื่อวาน 13 ลบ.ม./วินาที), รับน้ำเข้าฝั่งตะวันตกและฝั่งตะวันออก 447 ลบ.ม./วินาที เมื่อวาน 437 ลบ.ม./วินาที (ฝั่งตะวันตก 258 ลบ.ม./วินาที เมื่อวาน 250 ลบ.ม./วินาที, ฝั่งตะวันออก 189 ลบ.ม./วินาที เมื่อวาน 187 ลบ.ม./วินาที)



4. สถานการณ์ลุ่มน้ำชี-มูล

4.1 ลุ่มน้ำชี

ปริมาณน้ำของอ่างเก็บน้ำขนาดใหญ่ 3 แห่ง

เขื่อน	ความจุอ่าง (ล้าน ลบ.ม.)	ปริมาณน้ำปัจจุบัน (ล้าน ลบ.ม.)	คิดเป็น % ความจุ	ไหลเข้าอ่างฯ (ล้าน ลบ.ม./วัน)	ระบาย (ล้าน ลบ.ม./วัน)
เขื่อนอุบลรัตน์ จ.ขอนแก่น	2,431	998	41%	5.26	6.17
เขื่อนลำปาว จ.กาฬสินธุ์	1,980	805	41%	11.71	0.91
เขื่อนจุฬาภรณ์ จ.ชัยภูมิ	164	82	50%	0.87	-

เขื่อนระบายน้ำกลางแม่น้ำชี 6 แห่ง

เขื่อน	ความจุ (ล้าน ลบ.ม.)	ระดับน้ำหน้าเขื่อน (ม.รทก.)	คิดเป็น % ความจุ	ระบาย (ลบ.ม./วินาที)	เปิดบาน (ระยะ ม. X จำนวนบาน)
เขื่อนชนบท จ.ขอนแก่น	16	+159.11	57%	0.41	0.01x1
เขื่อนมหาสารคาม จ.มหาสารคาม	24	+146.85	81%	52.54	0.10x3,0.15x1,0.20x2
เขื่อนวังยาง จ.กาฬสินธุ์	34	+136.86	78%	53.08	0.10x4,0.15x2
เขื่อนร้อยเอ็ด จ.ร้อยเอ็ด	16	+130.72	76%	67.83	0.20x4,0.10x2
เขื่อนยโสธร จ.ยโสธร	19	+124.93	91%	115.15	0.30x4
เขื่อนธาตุน้อย จ.อุบลราชธานี	56	+116.13	99%	87.23	0.10x4,0.20x4

สถานการณ์น้ำท่า อยู่ในสภาวะปกติ



4.2 ลุ่มน้ำมูล

ปริมาณน้ำของอ่างเก็บน้ำขนาดใหญ่ 6 แห่ง

เขื่อน	ความจุอ่างฯ (ล้าน ลบ.ม.)	ปริมาณน้ำปัจจุบัน (ล้าน ลบ.ม.)	คิดเป็น % ความจุ	ไหลเข้าอ่างฯ (ล้าน ลบ.ม./วัน)	ระบาย (ล้าน ลบ.ม./วัน)
เขื่อนลำตะคอง จ.นครราชสีมา	314	105	34%	0.36	0.17
เขื่อนลำพระเพลิง จ.นครราชสีมา	155	73	47%	0.05	-
เขื่อนมูลบน จ.นครราชสีมา	141	55	39%	-	0.03
เขื่อนลำแจะ จ.นครราชสีมา	275	104	38%	-	1.16
เขื่อนลำนางรอง จ.บุรีรัมย์	121	50	41%	0.05	0.003
เขื่อนสิรินธร จ.อุบลราชธานี	1,966	1,001	51%	1.84	1.03

เขื่อนระบายน้ำกลางแม่น้ำมูล 4 แห่ง

เขื่อน	ความจุ (ล้าน ลบ.ม.)	ระดับน้ำหน้าเขื่อน (ม.รทก.)	คิดเป็น % ความจุ	ระบาย (ลบ.ม./วินาที)	เปิดบาน (ระยะ ม. X จำนวนบาน)
เขื่อนพิมาย จ.นครราชสีมา	3.6	+152.05	102%	28.27	1.20x1
เขื่อนราศีไศล จ.ศรีสะเกษ	74	+117.76	79%	4.36	0.05x1,เปิดบานx6
เขื่อนห้วยกา จ.ศรีสะเกษ	65	+111.55	90%	4.77	0.10x1,เปิดบานx13
เขื่อนปากมูล จ.อุบลราชธานี	225	+106.74	N/A	105.79	ปิดบาน

สถานการณ์น้ำท่า ที่จังหวัดบุรีรัมย์ สุรินทร์ ศรีสะเกษ และอุบลราชธานี ที่บริเวณจังหวัดอุบลราชธานี มีการติดตามที่สถานีวัดน้ำ M.7 สะพานเสรีประชาธิปไตย อำเภอเมือง จังหวัดอุบลราชธานี ก่อนลงแม่น้ำโขง ที่ระดับตลิ่ง +113.50 ม.รทก. มีความจุลำนน้ำ 3,200 ลบ.ม./วินาที (กรมชลประทานเสริมกำแพงปิดช่องว่าง) ปัจจุบันระดับน้ำอยู่ที่ +106.94 ม.รทก. ปริมาณน้ำ 125.00 ลบ.ม./วินาที คิดเป็น 4% ของความจุลำนน้ำ (ระดับน้ำต่ำกว่าตลิ่งเสริมคัน 6.56 เมตร ปริมาณน้ำน้อยกว่าความจุ 3,075.00 ลบ.ม./วินาที)

สถานการณ์น้ำท่า อยู่ในสภาวะปกติ

5. สถานการณ์ลุ่มน้ำโขง

ปริมาณน้ำของอ่างเก็บน้ำขนาดใหญ่ 2 แห่ง

เขื่อน	ความจุอ่าง (ล้าน ลบ.ม.)	ปริมาณน้ำปัจจุบัน (ล้าน ลบ.ม.)	คิดเป็น % ความจุ	ไหลเข้าอ่างฯ (ล้าน ลบ.ม./วัน)	ระบาย (ล้าน ลบ.ม./วัน)
เขื่อนห้วยหลวง จ.อุดรธานี	136	37	27%	-	0.08
เขื่อนน้ำอูน จ.สกลนคร	520	243	47%	0.69	0.54

ประตูระบายน้ำ 7 แห่ง ริมแม่น้ำโขง

เขื่อน	อัตราการระบายสูงสุด (ล้าน ลบ.ม./วัน)	ระบาย (ลบ.ม./วินาที)	เปิดบาน (ระยะ ม. X จำนวนบาน)
ปตร.ห้วยโมง จ.หนองคาย	118	12.07	0.22x2
ปตร.ห้วยหลวง จ.หนองคาย	86	4.23	0.20x1
ปตร.ห้วยคาด จ.บึงกาฬ	78	-	ปิดบาน
ปตร.ห้วยบางบาด จ.บึงกาฬ	19	1.76	0.10x1
ปตร.สุรัสวดี จ.สกลนคร	31	59.95	0.40x3
ปตร.ธรมิตศนถุมิต จ.นครพนม	104	21.33	0.30x1

สถานการณ์น้ำท่าในแม่น้ำโขง

สถานี	ระดับตลิ่ง (ม.รทก.)	ระดับน้ำ (ม.รทก.)	+สูง/-ต่ำกว่าตลิ่ง (ม.รทก.)
สถานีเชียงแสน จ.เชียงราย	+369.91	+359.71	-10.20
สถานีเชียงคาน จ.เลย	+210.12	+200.99	-9.13
สถานีหนองคาย จ.หนองคาย	+165.85	+157.67	-8.18
สถานีนครพนม จ.นครพนม	+144.68	+136.24	-8.44
สถานีมุกดาหาร จ.มุกดาหาร	+136.72	+127.77	-8.95
สถานีโขงเจียม จ.อุบลราชธานี	+103.53	+92.78	-10.75

สถานการณ์น้ำท่า อยู่ในสภาวะปกติ

6. สถานการณ์ลุ่มน้ำแม่กลอง

ปริมาณน้ำของอ่างเก็บน้ำขนาดใหญ่ 2 แห่ง

เขื่อน	ความจุอ่าง (ล้าน ลบ.ม.)	ปริมาณน้ำปัจจุบัน (ล้าน ลบ.ม.)	คิดเป็น % ความจุ	ไหลเข้าอ่างฯ (ล้าน ลบ.ม.)	ระบาย (ล้าน ลบ.ม.)
เขื่อนศรีนครินทร์ จ.กาญจนบุรี	17,745	14,250	80%	5.95	15.69
เขื่อนวชิราลงกรณ จ.กาญจนบุรี	8,860	3,734	42%	5.22	9.05

ระบายน้ำผ่านท้ายเขื่อนแม่กลอง 60 ลบ.ม./วินาที กรณีระบาย 800 ลบ.ม./วินาที จึงมีผลกระทบต่อพื้นที่บริเวณท้ายน้ำ

สถานการณ์น้ำท่า อยู่ในสภาวะปกติ

7. สถานการณ์น้ำภาคใต้

ปริมาณน้ำของอ่างเก็บน้ำขนาดใหญ่ 4 แห่ง

เขื่อน	ความจุอ่าง (ล้าน ลบ.ม.)	ปริมาณน้ำปัจจุบัน (ล้าน ลบ.ม.)	คิดเป็น % ความจุ	ไหลเข้าอ่างฯ (ล้าน ลบ.ม.)	ระบาย (ล้าน ลบ.ม.)
เขื่อนแก่งกระจาน จ.เพชรบุรี	710	226	32%	0.67	2.44
เขื่อนปราณบุรี จ.ประจวบคีรีขันธ์	391	83	21%	-	0.51
เขื่อนรัชชประภา จ.สุราษฎร์ธานี	5,639	3,308	59%	11.57	15.09
เขื่อนบางลาง จ.ยะลา	1,454	889	61%	2.49	3.58

ปริมาณน้ำอ่างเก็บน้ำขนาดกลาง 44 แห่ง (18 พ.ค. 69) ความจุรวม 721 ล้าน ลบ.ม. ปริมาณน้ำปัจจุบัน 321 ล้าน ลบ.ม. คิดเป็น 44% โดยอ่างเก็บน้ำที่ปริมาณน้ำมากกว่า 100 % จำนวน ๒ แห่ง ปริมาณน้ำระหว่าง 80 - 100% จำนวน 1 แห่ง ปริมาณน้ำระหว่าง 50 - 80 % จำนวน 15 แห่ง ปริมาณน้ำระหว่าง 31 - 50 % จำนวน 11 แห่ง และปริมาณน้ำน้อยกว่าหรือเท่ากับ 30 % จำนวน 17 แห่ง

8. แผน - ผลการบริหารจัดการน้ำฤดูแล้ง ปี 2568/69

สรุปแผน-ผลจัดสรรน้ำฤดูแล้ง ปี 2568/69 การเพาะปลูกข้าวนาปรัง (วันที่ 1 มกราคม 2569 ถึง 30 มิถุนายน 2569)							
ลุ่มน้ำ	การจัดสรรน้ำฤดูแล้ง ปี 2568/69 (ล้าน ลบ.ม.) ข้อมูล ณ วันที่ 18 พ.ค. 69			การเพาะปลูกข้าวนาปรัง (ล้านไร่) ข้อมูล ณ วันที่ 13 พ.ค. 69			
	แผน	ผล	คงเหลือ	แผน	ผล	เพิ่มจากสัปดาห์ที่แล้ว	เก็บเกี่ยว
แม่กลอง	6,000	5,156 (86%)	844 (1%)	0.91	0.87 (98%)	-	0.13

9. แผน-ผลการบริหารจัดการน้ำฤดูฝน ปี 2569

กรมชลประทาน วางแผนจัดสรรน้ำจากโครงการชลประทานขนาดใหญ่และขนาดกลางทั้งประเทศในช่วงฤดูฝนปี 2569 (วันที่ 1 พฤษภาคม 2569 – 31 ตุลาคม 2569) ดังนี้

- **ทั่วประเทศ** ปริมาณน้ำต้นทุน ณ วันที่ 1 พฤษภาคม 2569 จำนวน 21,398 ล้าน ลบ.ม. **มีความต้องการใช้น้ำ 32,237 ล้าน ลบ.ม. วางแผนจัดสรรน้ำจำนวน 14,956 ล้าน ลบ.ม.** โดยจัดลำดับความสำคัญตามกิจกรรม ดังนี้ การเกษตร 7,045 ล้าน ลบ.ม. รักษาระบบนิเวศและอื่นๆ 6,221 ล้าน ลบ.ม. การอุปโภค-บริโภค 1,435 ล้าน ลบ.ม. และอุตสาหกรรม 255 ล้าน ลบ.ม. **วางแผนการเพาะปลูกข้าวนาปี จำนวน 16.97 ล้านไร่**
- **ลุ่มน้ำเจ้าพระยา** ปริมาณน้ำต้นทุน ณ วันที่ 1 พฤษภาคม 2569 จำนวน 7,533 ล้าน ลบ.ม. **มีความต้องการใช้น้ำ 10,653 ล้าน ลบ.ม. วางแผนจัดสรรน้ำ จำนวน 4,500 ล้าน ลบ.ม.** โดยจัดลำดับความสำคัญตามกิจกรรม ดังนี้ การเกษตร 2,664 ล้าน ลบ.ม. การรักษาระบบนิเวศและอื่นๆ 1,266 ล้าน ลบ.ม. และอุปโภค-บริโภค 570 ล้าน ลบ.ม. **วางแผนการเพาะปลูกข้าวนาปี จำนวน 8.08 ล้านไร่**

สรุปแผน-ผลจัดสรรน้ำฤดูฝน ปี 2569 การเพาะปลูกข้าวนาปี (1 พ.ค. 69 – 31 ต.ค. 69)							
ลุ่มน้ำ	การจัดสรรน้ำฤดูฝน ปี 2569 (ล้าน ลบ.ม.) ข้อมูล ณ วันที่ 18 พ.ค. 69			การเพาะปลูกข้าวนาปี (ล้านไร่) ข้อมูล ณ วันที่ 13 พ.ค. 69			
	แผน	ผล	คงเหลือ	แผน	ผล	เพิ่มจากสัปดาห์ที่แล้ว	เก็บเกี่ยว
ทั่วประเทศ	14,956	2,497 (17%)	12,471 (83%)	16.97	1.34 (8%)	1.04	-
เจ้าพระยา	4,500	977 (22%)	3,523 (78%)	8.08	0.99 (12%)	0.71	-

10. คุณภาพน้ำ วันที่ 19 พ.ค. 69 เวลา (07.00 น.)

กรมชลประทานดำเนินการติดตามและเฝ้าระวังคุณภาพน้ำ (ค่าความเค็ม) บริเวณพื้นที่เฝ้าระวัง 4 แม่น้ำสายหลัก ประกอบด้วยแม่น้ำเจ้าพระยา แม่น้ำบางปะกง แม่น้ำท่าจีน และแม่น้ำแม่กลอง ค่าความเค็ม ณ จุดเฝ้าระวัง อยู่ในเกณฑ์ปกติทั้ง 4 แม่น้ำ มีรายละเอียดดังนี้

แม่น้ำ	สถานีเฝ้าระวัง/ควบคุม	เกณฑ์เฝ้าระวัง (กรัม/ลิตร)	ค่าความเค็ม (กรัม/ลิตร)
แม่น้ำเจ้าพระยา	ประปาสำแล จ.ปทุมธานี	0.25	0.14 (ปกติ)
		วันที่ 18 พ.ค. 69 ค่าความเค็มสูงสุด 0.14 กรัมต่อลิตร	
แม่น้ำบางปะกง	วัดบางคาง	1.00	0.09 (ปกติ)
แม่น้ำท่าจีน	ด้านนอกคลองจินดา	0.75	0.22 (ปกติ)
	ด้านในคลองจินดา	0.75	0.21 (ปกติ)
แม่น้ำแม่กลอง	อัมพวา	2.00	0.16 (ปกติ)

11. การให้ความช่วยเหลือเครื่องจักร-เครื่องมือ สำหรับช่วงฤดูฝน ปี 2569

กรมชลประทาน เตรียมความพร้อมเครื่องจักร - เครื่องมือ ไว้ดังนี้ เครื่องสูบน้ำ 1,820 เครื่อง เครื่องผลักดันน้ำ 463 เครื่อง รถบรรทุกน้ำ 280 เครื่อง และเครื่องจักรกลสนับสนุนอื่นๆ 3,371 หน่วย รวมทั้งสิ้น 5,934 หน่วย ปัจจุบันตั้งแต่วันที่ 1 พ.ค. 69 ดำเนินการช่วยเหลือแล้ว 23 จังหวัด เครื่องจักร-เครื่องมือรวม 203 หน่วย แบ่งเป็น เครื่องสูบน้ำ 173 เครื่อง รถบรรทุกน้ำ - คัน เครื่องผลักดันน้ำ 22 เครื่อง และเครื่องจักรอื่น ๆ 8 หน่วย (ข้อมูล ณ วันที่ 18 พ.ค. 69)

