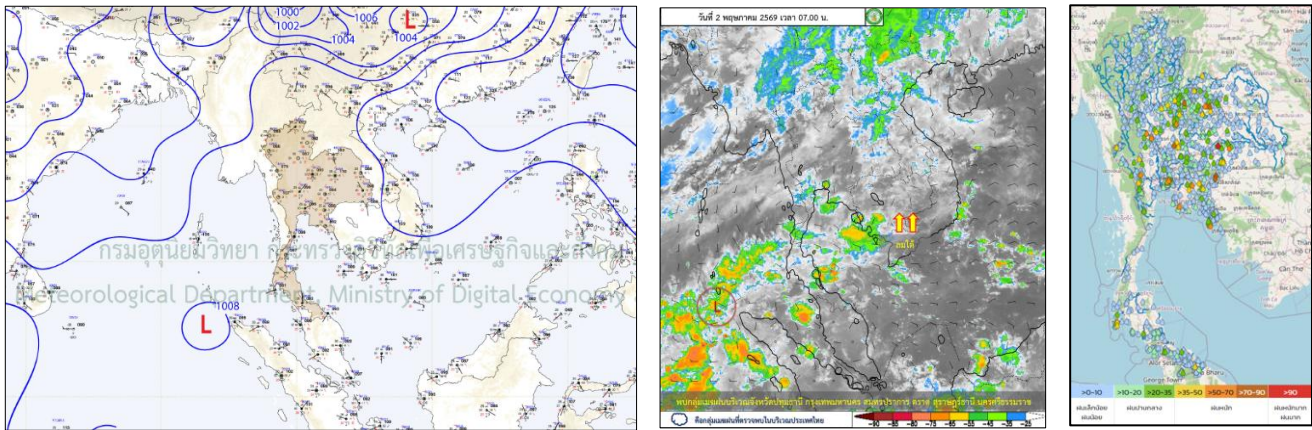




รายงานสรุปสถานการณ์และการเฝ้าระวัง วันเสาร์ที่ 2 พฤษภาคม พ.ศ. 2569

1. การวิเคราะห์ภาพถ่ายดาวเทียมและแผนที่อากาศ



แผนที่อากาศผิวพื้นและพยากรณ์อากาศ (วันที่ 2 พ.ศ. 69) ประเทศไทยตอนบนจะมีฝนลดลง แต่ยังคงมีฝนฟ้าคะนองกับมีลมกระโชกแรงเกิดขึ้นได้บางแห่ง และมีอุณหภูมิสูงขึ้น โดยมีอากาศร้อนในตอนกลางวัน และมีอากาศร้อนจัดบางพื้นที่บริเวณภาคเหนือ และภาคกลาง เนื่องจากบริเวณความกดอากาศสูงหรือมวลอากาศเย็นจากประเทศจีนกำลังอ่อนปกคลุมภาคตะวันออกเฉียงเหนือ และทะเลจีนใต้ ในขณะที่มีลมตะวันตกเฉียงใต้และลมตะวันออกเฉียงใต้พัดปกคลุมประเทศไทยตอนบน สำหรับภาคใต้มีฝนฟ้าคะนองบางแห่ง เนื่องจากลมตะวันออกเฉียงใต้พัดปกคลุมอ่าวไทย ภาคใต้ และทะเลอันดามัน

พยากรณ์อากาศ 7 วันข้างหน้า (วันที่ 2 พ.ศ. – 8 พ.ศ. 69) ในช่วงวันที่ 2 - 3 พ.ศ. 69 ประเทศไทยตอนบนจะมีฝนฟ้าคะนองลดลง และมีอากาศร้อน เนื่องจากบริเวณความกดอากาศสูงหรือมวลอากาศเย็นจากประเทศจีนที่ปกคลุมภาคตะวันออกเฉียงเหนือ และทะเลจีนใต้มีกำลังอ่อนลง ประกอบกับมีลมตะวันตกเฉียงใต้และลมตะวันออกเฉียงใต้พัดปกคลุมประเทศไทยตอนบน ในขณะที่ประเทศไทยตอนบนมีอากาศร้อนถึงร้อนจัด หลังจากนั้นในช่วงวันที่ 4 - 8 พ.ศ. 69 ประเทศไทยตอนบนจะมีฝนฟ้าคะนองเพิ่มขึ้น กับมีลมกระโชกแรงบางพื้นที่ โดยยังคงมีอากาศร้อน เนื่องจากบริเวณความกดอากาศสูงหรือมวลอากาศเย็นจากประเทศจีนอีกระลอกหนึ่งจะแผ่ปกคลุมทะเลจีนใต้ ส่งผลให้มีลมตะวันออกเฉียงใต้พัดปกคลุมประเทศไทยตอนบน ในขณะที่ประเทศไทยตอนบนยังคงมีอากาศร้อน สำหรับภาคใต้ในช่วงวันที่ 2 - 5 พ.ศ. 69 ภาคใต้มีฝนเพิ่มขึ้นเนื่องจากลมตะวันออกเฉียงใต้พัดปกคลุม

ปริมาณฝนสะสมตั้งแต่วันที่ 1 ม.ค. – 26 เม.ย. 69 ข้อมูลรายสัปดาห์จากกรมอุตุนิยมวิทยา ปริมาณฝนทั้งประเทศ **ต่ำกว่าค่าปกติ 52%** ค่าปกติ 173.0 มม. ปริมาณฝน 82.2 มม. แบ่งเป็น **ภาคเหนือ** ต่ำกว่าค่าปกติ 51% **ภาคตะวันออกเฉียงเหนือ** ต่ำกว่าค่าปกติ 32% **ภาคกลาง** ต่ำกว่าค่าปกติ 55% **ภาคตะวันออก** ต่ำกว่าค่าปกติ 48% **ภาคใต้ฝั่งตะวันออก** ต่ำกว่าค่าปกติ 71% และ**ภาคใต้ฝั่งตะวันตก** ต่ำกว่าค่าปกติ 50%

โดยปริมาณฝนตก 24 ชั่วโมงที่ผ่านมาสูงสุด 3 ลำดับ ได้แก่ ต.โบสถ์ อ.พิมาย จ.นครราชสีมา ปริมาณฝน 105.0 มม. ต.แซร์อ้อ อ.วัฒนานคร จ.สระแก้ว ปริมาณฝน 81.0 มม. และ ต.มหาโพธิ อ.สระโบสถ์ จ.ลพบุรี ปริมาณฝน 79.5 มม.

สถานการณ์เอลนีโญ/ลานีญา ปี 2569



ปัจจุบันจะเปลี่ยนเข้าสู่ **สภาวะเป็นกลาง** ในช่วงเดือนเมษายน 2569 ถึงเดือนมิถุนายน 2569 และจะเข้าสู่ **สภาวะเอลนีโญ** ช่วงเดือนพฤษภาคม 2569 ถึงเดือนกรกฎาคม 2569 ด้วยความน่าจะเป็น 61% ต่อเนื่องไปถึงสิ้นปี 2569 องค์การบริหารมหาสมุทรและชั้นบรรยากาศแห่งชาติ (NOAA) คาดการณ์สภาวะ ENSO ระยะยาว โดยจะเป็น **สภาวะเอลนีโญ** ไปจนถึงประมาณ เดือนกันยายน 2570 และจะเข้าสู่สภาวะเป็นกลาง

2. สถานการณ์น้ำในอ่างเก็บน้ำขนาดใหญ่และขนาดกลางทั่วประเทศ (ข้อมูล ณ วันที่ 1 พ.ค. 69)

2.1 ปริมาณน้ำเก็บกักทั่วประเทศ (อ่างฯใหญ่+อ่างฯกลาง 496 แห่ง) = 45,358 ล้าน ลบ.ม. (59%) (ปี 2568 = 43,825 ล้าน ลบ.ม.) **มากกว่าปีก่อน 1,5336 ล้าน ลบ.ม.** ปริมาณน้ำใช้การ = 21,397 ล้าน ลบ.ม. (41%) (ปี 2568 = 19,855 ล้าน ลบ.ม.) **มากกว่าปีก่อน 1,542 ล้าน ลบ.ม.** รับน้ำได้อีก = 31,397 ล้าน ลบ.ม. (41%)

2.2 อ่างเก็บน้ำขนาดใหญ่

- อ่างเก็บน้ำขนาดใหญ่ มีปริมาณน้ำรวม 42,432 ล้าน ลบ.ม. (60%) เป็นน้ำใช้การได้ 18,893 ล้าน ลบ.ม. (40%)
 - ปริมาณน้ำ **มากกว่า 80%** **มีจำนวน 1 แห่ง** คือ (1) ศรีนครินทร์ จ.กาญจนบุรี
 - ปริมาณน้ำ **มากกว่า 51% - 80%** **มีจำนวน 10 แห่ง** คือ (1) ภูมิพล จ.ตาก (2) สิริกิติ์ จ.อุตรดิตถ์ (3) แม่จัดสมบูรณ์ชล จ.เชียงใหม่ (4) แม่กว้งอุดมธารา จ.เชียงใหม่ (5) น้ำพุง จ.สกลนคร (6) กิวลม จ.ลำปาง (7) กิวคองมา จ.ลำปาง (8) ทับเสลา จ.อุทัยธานี (9) ประแสร์ จ.ระยอง (10) บางกลาง จ.ยะลา

- ปริมาณน้ำระหว่าง 31% - 50 % มีจำนวน 16 แห่ง คือ (1) แควน้อยบำรุงแดน จ.พิษณุโลก (2) น้ำอูน จ.สกลนคร (3) จุฬารัตน์จ.ชัยภูมิ (4) อุบลรัตน์ จ.ขอนแก่น (5) ลำปาว จ.กาฬสินธุ์ (6) ลำพระเพลิง จ.นครราชสีมา (7) มูลบย จ.นครราชสีมา (8) ลำแะชะ จ.นครราชสีมา (9) ลำนางรอง จ.บุรีรัมย์ (10) กระเสี้ยว จ.สุพรรณบุรี (11) วชิราลงกรณ จ.กาญจนบุรี (12) บางพระ จ.ชลบุรี (13) หนองปลาไหล จ.ชลบุรี (14) นฤปดินทรจินดา จ.ปราจีนบุรี (15) แก่งกระเจาน จ.เพชรบุรี (16) รัชชประภา จ.สุราษฎร์ธานี
 - ปริมาณน้ำน้อยกว่าหรือเท่ากับ 30% มีจำนวน 11 แห่ง คือ (1) แม่มอก จ.ลำปาง (2) ห้วยหลวง จ.อุดรธานี (3) ลำตะคอง จ.นครราชสีมา (4) สิรินธ จ.อุบลราชธานี (5) ป่าสักชลสิทธิ์จ.สระบุรี (6) ชุนด่านปราการชล จ.นครนายก (7) คลองสีเียด จ.ฉะเชิงเทรา (8) ปราณบุรี จ.ประจวบคีรีขันธ์
 - อ่างเก็บน้ำขนาดใหญ่ ที่ปริมาณน้ำเกิน Upper Rule Curve (URC) จำนวน 1 แห่ง คือ (1) น้ำพุ จ.สกลนคร
 - อ่างเก็บน้ำขนาดใหญ่ ที่ปริมาณน้ำต่ำกว่า lower Rule Curve) LRC) จำนวน 4 แห่ง คือ (1) แม่มอก จ.ลำปาง (2) วชิราลงกรณ จ.กาญจนบุรี (3) คลองสีเียด จ.ฉะเชิงเทรา (4) บางกลาง จ.ยะลา
- สถานการณ์ 4 เขื่อนหลักกลุ่มน้ำเจ้าพระยา (2 พ.ค. 69) ปริมาณน้ำในอ่าง 4 อ่างรวม = 14,170 ล้าน ลบ.ม. (57%) (ปี 2568 = 13,595 ล้าน ลบ.ม.) มากกว่าปีก่อน 575 ล้าน ลบ.ม. ปริมาณน้ำใช้การ = 7,474 ล้าน ลบ.ม. (41%) ลดลงจากวันก่อน 59 ล้าน ลบ.ม (ปี 2568 = 6,899 ล้าน ลบ.ม.) มากกว่าปีก่อน 575 ล้าน ลบ.ม.รับน้ำได้อีก = 10,701 ล้าน ลบ.ม.

สภาพน้ำในอ่างเก็บน้ำ ภูมิพล สิริกิตี แควน้อยฯ และป่าสักฯ วันที่ 2 พฤษภาคม 2569										
อ่างเก็บน้ำ	ความจุ ที่ รนก.	ปริมาณน้ำในอ่างฯ		ปริมาณน้ำใช้การได้		ปริมาณน้ำไหลลงอ่างฯ		ปริมาณน้ำระบาย		รับน้ำได้อีก
		ปริมาณน้ำ	% ความจุ	ปริมาณน้ำ	% ใช้การ	วันนี้	เมื่อวาน	วันนี้	เมื่อวาน	
ภูมิพล	13,462	8,095	60	4,295	44	2.46	0.00	30.00	40.00	5,367
สิริกิตี	9,510	5,578	59	2,728	41	4.09	3.10	25.00	30.07	3,932
ภูมิพล+สิริกิตี	22,972	13,673	60	7,023	43	6.55	3.10	55.00	70.07	9,299
แควน้อยฯ	939	288	31	245	27	0.00	0.00	3.89	4.32	651
ป่าสักชลสิทธิ์	960	209	22	206	22	0.00	0.00	2.16	3.03	751
รวมทั้งหมด	24,871	14,170	57	7,474	41	6.55	3.10	61.05	77.42	10,701

*หมายเหตุ : () คือ เก็บความจุเก็บกักปกติ (หน่วย : ล้าน ลบ.ม.)

2.3 สถานการณ์น้ำในอ่างเก็บน้ำขนาดกลาง 448 แห่ง (ข้อมูล ณ วันที่ 1 พ.ค. 69)

อ่างเก็บน้ำขนาดกลาง ที่ปริมาณน้ำมากกว่า 100 % จำนวน 2 แห่ง ปริมาณน้ำระหว่าง 80-100 % จำนวน 43 แห่ง ปริมาณน้ำระหว่าง 50-80 % จำนวน 214 แห่ง ปริมาณน้ำระหว่าง 31-50 % จำนวน 119 แห่ง และปริมาณน้ำน้อยกว่าหรือเท่ากับ 30 % จำนวน 83 แห่ง

2.4 การจัดสรรน้ำจากอ่างเก็บน้ำต่าง ๆ ในพื้นที่เขตเศรษฐกิจพิเศษ EEC

การจัดสรรน้ำจากอ่างเก็บน้ำต่าง ๆ สนับสนุน การผลิตน้ำประปา รักษาระบบนิเวศน์ การเกษตรและภาคอุตสาหกรรม ในพื้นที่เขตเศรษฐกิจพิเศษ EEC ปริมาณน้ำในอ่างอยู่ในเกณฑ์ปกติ โดยมีปริมาณน้ำเก็บกัก ณ วันที่ 1 พ.ค. 69 อ่างเก็บน้ำขนาดใหญ่ 4 แห่ง และอ่างเก็บน้ำขนาดกลาง 12 แห่ง ดังนี้

เขื่อน	ความจุอ่างฯ (ล้าน ลบ.ม.)	ปริมาณน้ำปัจจุบัน (ล้าน ลบ.ม.)	คิดเป็น % ความจุ	ไหลเข้าอ่างฯ (ล้าน ลบ.ม.)	ระบาย (ล้าน ลบ.ม.)
อ่างเก็บน้ำขนาดใหญ่					
คลองสิียด จ.ฉะเชิงเทรา	420	33	8%	-	0.05
บางพระ จ.ชลบุรี	117	57	49%	0.04	0.38
หนองปลาไหล จ.ระยอง	164	75	46%	-	0.73
ประแสร์ จ.ระยอง	295	167	56%	-	1.05
อ่างเก็บน้ำขนาดกลาง					
คลองระบม จ.ฉะเชิงเทรา	55	17	32%	-	0.11
คลองประแกด จ.จันทบุรี	60	30	50%	-	0.08
แก่งหางแมว จ.จันทบุรี	81	43	53%	-	0.18
หนองค้อ จ.ชลบุรี	21	12	58%	0.01	0.05
คลองหลวงรัชชโลทร จ.ชลบุรี	98	18	19%	0.02	0.33
ดอกกราย จ.ระยอง	71	45	63%	-	0.08
คลองใหญ่ จ.ระยอง	40	20	49%	0.15	0.18
5 อ่างฯ พัทยา จ.ชลบุรี	40	20	51%	0.10	0.10

และมีการสูบน้ำ วันที่ 30 เม.ย. 69 ดังนี้

ลำดับ	แนวผันน้ำ	แผนการสูบน้ำ (ลบ.ม.)	ปี พ.ศ.	สูบน้ำ (ลบ.ม./วัน)	สะสม (ลบ.ม.)	หมายเหตุ
1	สูบน้ำคลองพระองค์ฯ - อ่างฯ บางพระ	70,000,000	ผลปี 2568	-	52,261,521 (74%)	1 ก.ค. - ปัจจุบัน
		70,000,000	ผลปี 2569	-	-	-
2	สูบน้ำแม่ น้ำบางปะกง - อ่างฯ บางพระ	22,000,000	ผลปี 2568	-	9,804,000 (45%)	17 ก.ค. - 16 ต.ค.68
		-	ผลปี 2569	-	-	-
3	สูบน้ำคลองพานทอง - อ่างฯ บางพระ	-	ผลปี 2568	-	11,315,495	6 มิ.ย. 68 - ปัจจุบัน
		-	ผลปี 2569	-	-	-
4	สูบน้ำอ่างฯ ประแสร์ - อ่างฯ คลองใหญ่	23,000,000	ผลปี 2568	-	20,976,126 (91%)	1 ม.ค. - 31 ธ.ค.68
		32,500,000	ผลปี 2569	242,266	23,640,862	1 ม.ค. 69 - ปัจจุบัน
5	สูบน้ำอ่างฯ คลองใหญ่ - อ่างฯ หนองปลาไหล	-	ผลปี 2568	-	83,695,000	1 ม.ค. - 31 ธ.ค.68
		-	ผลปี 2569	146,000	42,188,000	1 ม.ค. - 28 เม.ย.69
6	สูบน้ำคลองสะพาน - อ่างฯ ประแสร์	-	ผลปี 2568	-	14,627,011	3 พ.ค. - 11 ก.ย. 68
		-	ผลปี 2569	-	-	-
7	สูบลับวัดละหารไร่ - อ่างฯ หนองปลาไหล	-	ผลปี 2568	-	2,103,649	ม.ค.68 - 13 ก.ย.68
		-	ผลปี 2569	-	-	-

3. สถานการณ์น้ำในลุ่มน้ำเจ้าพระยา

ปริมาณน้ำไหลผ่านสถานีวัดน้ำ (เวลา 06.00 น.) P.17 (290 ลบ.ม./วินาที เมื่อวาน 287 ลบ.ม./วินาที), N.67 (361 ลบ.ม./วินาที เมื่อวาน 346 ลบ.ม./วินาที), C.2 (690 ลบ.ม./วินาที เมื่อวาน 678 ลบ.ม./วินาที), C.13 ท้ายเขื่อนเจ้าพระยา 200 ลบ.ม./วินาที เมื่อวาน 200 ลบ.ม./วินาที) และมีระดับน้ำเหนือเขื่อนเจ้าพระยา +16.02 ม.รทก. (เมื่อวาน +16.06 ม.รทก.) ไหลผ่านสถานีวัดน้ำ C.29B อ.สามโคก จ.ปทุมธานี เฉลี่ย 138 ลบ.ม./วินาที (เมื่อวาน 89 ลบ.ม./วินาที), รับน้ำเข้าฝั่งตะวันตกและฝั่งตะวันออก 500 ลบ.ม./วินาที เมื่อวาน 496 ลบ.ม./วินาที (ฝั่งตะวันตก 309 ลบ.ม./วินาที เมื่อวาน 304 ลบ.ม./วินาที, ฝั่งตะวันออก 191 ลบ.ม./วินาที เมื่อวาน 192 ลบ.ม./วินาที)



4. สถานการณ์ลุ่มน้ำชี-มูล

4.1 ลุ่มน้ำชี

ปริมาณน้ำของอ่างเก็บน้ำขนาดใหญ่ 3 แห่ง

เขื่อน	ความจุอ่าง (ล้าน ลบ.ม.)	ปริมาณน้ำปัจจุบัน (ล้าน ลบ.ม.)	คิดเป็น % ความจุ	ไหลเข้าอ่างฯ (ล้าน ลบ.ม./วัน)	ระบาย (ล้าน ลบ.ม./วัน)
เขื่อนอุบลรัตน์ จ.ขอนแก่น	2,431	1,089	45%	0.33	6.05
เขื่อนลำปาว จ.กาฬสินธุ์	1,980	795	40%	1.59	3.38
เขื่อนจุฬาภรณ์ จ.ชัยภูมิ	164	79	48%	0.31	-

เขื่อนระบายน้ำกลางแม่น้ำชี 6 แห่ง

เขื่อน	ความจุ (ล้าน ลบ.ม.)	ระดับน้ำหน้าเขื่อน (ม.รทก.)	คิดเป็น % ความจุ	ระบาย (ลบ.ม./วินาที)	เปิดบาน (ระยะ ม. X จำนวนบาน)
เขื่อนชนบท จ.ขอนแก่น	16	+159.66	63%	0.43	0.01x1
เขื่อนมหาสารคาม จ.มหาสารคาม	24	+146.60	77%	50.90	0.10x5,0.15x1
เขื่อนวังยาง จ.กาฬสินธุ์	34	+137.38	85%	133.33	0.30x6
เขื่อนร้อยเอ็ด จ.ร้อยเอ็ด	16	+131.23	83%	159.59	0.40x6
เขื่อนยโสธร จ.ยโสธร	19	+124.50	85%	162.12	0.40x2,0.50x2
เขื่อนธาตุน้อย จ.อุบลราชธานี	56	+116.17	100%	129.88	0.20x6,0.30x2

สถานการณ์น้ำท่า อยู่ในสภาวะปกติ

4.2 ลุ่มน้ำมูล

ปริมาณน้ำของอ่างเก็บน้ำขนาดใหญ่ 6 แห่ง

เขื่อน	ความจุอ่างฯ (ล้าน ลบ.ม.)	ปริมาณน้ำปัจจุบัน (ล้าน ลบ.ม.)	คิดเป็น % ความจุ	ไหลเข้าอ่างฯ (ล้าน ลบ.ม./วัน)	ระบาย (ล้าน ลบ.ม./วัน)
เขื่อนลำตะคอง จ.นครราชสีมา	314	106	34%	0.47	0.19
เขื่อนลำพระเพลิง จ.นครราชสีมา	155	71	46%	0.12	-
เขื่อนมูลบน จ.นครราชสีมา	141	54	39%	-	0.12
เขื่อนลำแจะ จ.นครราชสีมา	275	122	45%	-	0.12
เขื่อนลำนางรอง จ.บุรีรัมย์	121	48	39%	-	0.09
เขื่อนสิรินธร จ.อุบลราชธานี	1,966	1,012	51%	3.74	1.02

เขื่อนระบายน้ำกลางแม่น้ำมูล 4 แห่ง

เขื่อน	ความจุ (ล้าน ลบ.ม.)	ระดับน้ำหน้าเขื่อน (ม.รทก.)	คิดเป็น % ความจุ	ระบาย (ลบ.ม./วินาที)	เปิดบาน (ระยะ ม. X จำนวนบาน)
เขื่อนพิมาย จ.นครราชสีมา	3.6	+152.16	102%	-	ปิดบาน
เขื่อนราษีไศล จ.ศรีสะเกษ	74	+117.85	81%	4.36	0.05x1,เปิดบานx6
เขื่อนห้วยนา จ.ศรีสะเกษ	65	+111.54	90%	2.37	0.05x1,เปิดบานx13
เขื่อนปากมูล จ.อุบลราชธานี	225	+106.20	N/A	117.25	ปิดบาน

สถานการณ์น้ำท่า ที่จังหวัดบุรีรัมย์ สุรินทร์ ศรีสะเกษ และอุบลราชธานี ที่บริเวณจังหวัดอุบลราชธานี มีการติดตามที่สถานีวัดน้ำ M.7 สะพานเสรีประชาธิปไตย อำเภอเมือง จังหวัดอุบลราชธานี ก่อนลงแม่น้ำโขง ที่ระดับตลิ่ง +113.50 ม.รทก. มีความจุลำนํ้า 3,200 ลบ.ม./วินาที (กรมชลประทานเสริมกำแพงปิดช่องว่างให้ได้ระดับ +113.50 ม.รทก. เป็นการเพิ่มความจุลำนํ้าประมาณ 39%) ปัจจุบันระดับน้ำอยู่ที่ +106.93 ม.รทก. ปริมาณน้ำ 122.50 ลบ.ม./วินาที คิดเป็น 4% ของความจุลำนํ้า (ระดับน้ำต่ำกว่าตลิ่ง 6.57 เมตร ปริมาณน้อยกว่าความจุลำนํ้า 3,077.50 ลบ.ม./วินาที)

สถานการณ์น้ำท่า อยู่ในสภาวะปกติ

5. สถานการณ์ลุ่มน้ำโขง

ปริมาณน้ำของอ่างเก็บน้ำขนาดใหญ่ 2 แห่ง

เขื่อน	ความจุอ่าง (ล้าน ลบ.ม.)	ปริมาณน้ำปัจจุบัน (ล้าน ลบ.ม.)	คิดเป็น % ความจุ	ไหลเข้าอ่างฯ (ล้าน ลบ.ม./วัน)	ระบาย (ล้าน ลบ.ม./วัน)
เขื่อนห้วยหลวง จ.อุดรธานี	136	40	30%	-	0.47
เขื่อนน้ำอูน จ.สกลนคร	520	246	47%	-	0.16

ประตูระบายน้ำ 7 แห่ง ริมแม่น้ำโขง

เขื่อน	อัตราการระบายสูงสุด (ล้าน ลบ.ม./วัน)	ระบาย (ลบ.ม./วินาที)	เปิดบาน (ระยะ ม. X จำนวนบาน)
ปตร.ห้วยโมง จ.หนองคาย	118	-	ปิดบาน
ปตร.ห้วยหลวง จ.หนองคาย	86	5.14	0.10x1
ปตร.ห้วยคาด จ.บึงกาฬ	78	-	ปิดบาน
ปตร.ห้วยบางबाट จ.บึงกาฬ	19	-	ปิดบาน
ปตร.สุรัสวดี จ.สกลนคร	31	0.27	0.01x1
ปตร.ธรมิตศนถุมิต จ.นครพนม	104	-	ปิดบาน

สถานการณ์น้ำท่าในแม่น้ำโขง

สถานี	ระดับตลิ่ง (ม.รทก.)	ระดับน้ำ (ม.รทก.)	+สูง/-ต่ำกว่าตลิ่ง (ม.รทก.)
สถานีเชียงแสน จ.เชียงราย	+369.91	+360.18	-9.73
สถานีเชียงคาน จ.เลย	+210.12	+199.40	-10.72
สถานีหนองคาย จ.หนองคาย	+165.85	+155.47	-10.36
สถานีนครพนม จ.นครพนม	+144.68	+135.50	-9.18
สถานีมุกดาหาร จ.มุกดาหาร	+136.72	+126.84	-9.88
สถานีโขงเจียม จ.อุบลราชธานี	+103.53	+91.91	-11.62

สถานการณ์น้ำท่า อยู่ในสภาวะปกติ

6. สถานการณ์ลุ่มน้ำแม่กลอง

ปริมาณน้ำของอ่างเก็บน้ำขนาดใหญ่ 2 แห่ง

เขื่อน	ความจุอ่าง (ล้าน ลบ.ม.)	ปริมาณน้ำปัจจุบัน (ล้าน ลบ.ม.)	คิดเป็น % ความจุ	ไหลเข้าอ่างฯ (ล้าน ลบ.ม.)	ระบาย (ล้าน ลบ.ม.)
เขื่อนศรีนครินทร์ จ.กาญจนบุรี	17,745	14,581	82%	2.93	23.94
เขื่อนวชิราลงกรณ จ.กาญจนบุรี	8,860	3,901	44%	3.02	14.05

ระบายน้ำผ่านท้ายเขื่อนแม่กลอง 104 ลบ.ม./วินาที กรณีระบาย 800 ลบ.ม./วินาที จึงมีผลกระทบต่อพื้นที่บริเวณท้ายน้ำ

สถานการณ์น้ำท่า อยู่ในสภาวะปกติ

7. สถานการณ์น้ำภาคใต้

ปริมาณน้ำของอ่างเก็บน้ำขนาดใหญ่ 4 แห่ง

เขื่อน	ความจุอ่าง (ล้าน ลบ.ม.)	ปริมาณน้ำปัจจุบัน (ล้าน ลบ.ม.)	คิดเป็น % ความจุ	ไหลเข้าอ่างฯ (ล้าน ลบ.ม.)	ระบาย (ล้าน ลบ.ม.)
เขื่อนแก่งกระจาน จ.เพชรบุรี	710	260	37%	0.73	3.64
เขื่อนปราณบุรี จ.ประจวบคีรีขันธ์	391	89	23%	0.06	0.34
เขื่อนรัชชประภา จ.สุราษฎร์ธานี	5,639	3,473	62%	2.00	15.06
เขื่อนบางลาง จ.ยะลา	1,454	892	61%	0.95	4.54

ปริมาณน้ำอ่างเก็บน้ำขนาดกลาง 44 แห่ง (1 พ.ค. 69) ความจุรวม 721 ล้าน ลบ.ม. ปริมาณน้ำปัจจุบัน 344 ล้าน ลบ.ม. คิดเป็น 47% โดยอ่างเก็บน้ำที่ปริมาณน้ำมากกว่า 100 % จำนวน 2 แห่ง ปริมาณน้ำระหว่าง 80 - 100% จำนวน 2 แห่ง ปริมาณน้ำระหว่าง 50 - 80 % จำนวน 15 แห่ง ปริมาณน้ำระหว่าง 31 - 50 % จำนวน 11 แห่ง และปริมาณน้ำน้อยกว่าหรือเท่ากับ 30 % จำนวน 16 แห่ง

8. แผน - ผลการบริหารจัดการน้ำฤดูแล้ง ปี 2568/69

สรุปแผน-ผลจัดสรรน้ำฤดูแล้ง ปี 2568/69 การเพาะปลูกข้าวนาปรัง (วันที่ 1 มกราคม 2569 ถึง 30 มิถุนายน 2569)							
กลุ่มน้ำ	การจัดสรรน้ำฤดูแล้ง ปี 2568/69 (ล้าน ลบ.ม.) ข้อมูล ณ วันที่ 1 พ.ค. 69			การเพาะปลูกข้าวนาปรัง (ล้านไร่) ข้อมูล ณ วันที่ 29 เม.ย. 69			
	แผน	ผล	คงเหลือ	แผน	ผล	เพิ่มจากสัปดาห์ที่แล้ว	เก็บเกี่ยว
แม่กลอง	6,000	4,602 (77%)	1,398 (23%)	0.89	0.87 (98%)	-	0.09

9. แผน-ผลการบริหารจัดการน้ำฤดูฝน ปี 2569

กรมชลประทาน วางแผนจัดสรรน้ำจากโครงการชลประทานขนาดใหญ่และขนาดกลางทั่วประเทศในช่วงฤดูฝนปี 2569 (วันที่ 1 พฤษภาคม 2569 – 31 ตุลาคม 2569) ดังนี้

- **ทั้งประเทศ** ปริมาณน้ำต้นทุน ณ วันที่ 1 พฤษภาคม 2569 จำนวน 21,398 ล้าน ลบ.ม. **มีความต้องการใช้น้ำ 31,890 ล้าน ลบ.ม. วางแผนจัดสรรน้ำจำนวน 14,956 ล้าน ลบ.ม.** โดยจัดลำดับความสำคัญตามกิจกรรม ดังนี้ การเกษตร 7,045 ล้าน ลบ.ม. รักษาระบบนิเวศและอื่นๆ 6,221 ล้าน ลบ.ม. การอุปโภค-บริโภค 1,435 ล้าน ลบ.ม. และอุตสาหกรรม 255 ล้าน ลบ.ม. **วางแผนการเพาะปลูกข้าวนาปี จำนวน 16.99 ล้านไร่**
- **ลุ่มน้ำเจ้าพระยา** ปริมาณน้ำต้นทุน ณ วันที่ 1 พฤษภาคม 2569 จำนวน 7,533 ล้าน ลบ.ม. **มีความต้องการใช้น้ำ 10,448 ล้าน ลบ.ม. วางแผนจัดสรรน้ำ จำนวน 4,500 ล้าน ลบ.ม.** โดยจัดลำดับความสำคัญตามกิจกรรม ดังนี้ การเกษตร 2,664 ล้าน ลบ.ม. การรักษาระบบนิเวศและอื่นๆ 1,266 ล้าน ลบ.ม. และอุปโภค-บริโภค 570 ล้าน ลบ.ม. **วางแผนการเพาะปลูกข้าวนาปี จำนวน 8.21 ล้านไร่**

สรุปแผน-ผลจัดสรรน้ำฤดูฝน ปี 2569 การเพาะปลูกข้าวนาปี (1 พ.ค. 69 – 31 ต.ค. 69)							
ลุ่มน้ำ	การจัดสรรน้ำฤดูฝน ปี 2569 (ล้าน ลบ.ม.) ข้อมูล ณ วันที่ 1 พ.ค. 69			การเพาะปลูกข้าวนาปี (ล้านไร่) ข้อมูล ณ วันที่ 29 เม.ย. 69			
	แผน	ผล	คงเหลือ	แผน	ผล	เพิ่มจากสัปดาห์ที่แล้ว	เก็บเกี่ยว
ทั่วประเทศ	14,956	171 (1%)	14,785 (99%)	16.99	0.06 (0.3%)	-	-
เจ้าพระยา	7,533	77 (2%)	4,423 (98%)	8.21	0.06 (1%)	-	-

10. คุณภาพน้ำ วันที่ 2 พ.ค. 69 เวลา (07.00 น.)

กรมชลประทานดำเนินการติดตามและเฝ้าระวังคุณภาพน้ำ (ค่าความเค็ม) บริเวณพื้นที่เฝ้าระวัง 4 แม่น้ำสายหลัก ประกอบด้วยแม่น้ำเจ้าพระยา แม่น้ำบางปะกง แม่น้ำท่าจีน และแม่น้ำแม่กลอง ค่าความเค็ม ณ จุดเฝ้าระวัง อยู่ในเกณฑ์ปกติทั้ง 4 แม่น้ำ มีรายละเอียดดังนี้

แม่น้ำ	สถานีเฝ้าระวัง/ควบคุม	เกณฑ์เฝ้าระวัง (กรัม/ลิตร)	ค่าความเค็ม (กรัม/ลิตร)
แม่น้ำเจ้าพระยา	ประปาสำแล จ.ปทุมธานี	0.25	0.13 (ปกติ)
		วันที่ 1 พ.ค. 69 ค่าความเค็มสูงสุด 0.13 กรัมต่อลิตร	
แม่น้ำบางปะกง	วัดบางคาง	1.00	0.06 (ปกติ)
แม่น้ำท่าจีน	ด้านนอกคลองจินดา	0.75	0.23 (ปกติ)
	ด้านในคลองจินดา	0.75	0.18 (ปกติ)
แม่น้ำแม่กลอง	อัมพวา	2.00	0.16 (ปกติ)

11. การให้ความช่วยเหลือเครื่องจักร-เครื่องมือ สำหรับช่วงฤดูแล้ง ปี 2568/69

กรมชลประทาน เตรียมความพร้อมเครื่องจักร - เครื่องมือ ไว้ดังนี้ เครื่องสูบน้ำ 2,563 เครื่อง เครื่องผลักดันน้ำ 497 เครื่อง รถบรรทุกน้ำ 298 เครื่อง และเครื่องจักรกลสนับสนุนอื่นๆ 3,414 หน่วย รวมทั้งสิ้น 6,772 หน่วย ปัจจุบัน ตั้งแต่วันที่ 1 พ.ย. 68 ดำเนินการช่วยเหลือแล้ว 49 จังหวัด เครื่องจักร-เครื่องมือรวม 642 หน่วย แบ่งเป็น เครื่องสูบน้ำ 612 เครื่อง รถบรรทุกน้ำ 21 คัน เครื่องผลักดันน้ำ - เครื่อง และเครื่องจักรอื่น ๆ 9 หน่วย (ข้อมูล ณ วันที่ 28 เม.ย. 69)

12. โครงการจ้างแรงงานชลประทาน เพื่อการช่วยเหลือเกษตรกร งบประมาณ ปี พ.ศ. 2569 กรมชลประทาน รวมระยะเวลาการจ้างแรงงาน 12 เดือน (ตุลาคม 2568 - กันยายน 2569)

หลักเกณฑ์การจ้างแรงงาน ประกอบด้วย (1) เกษตรกรที่ขึ้นทะเบียนกับกรมส่งเสริมการเกษตรหรือเกษตรกรในพื้นที่ดำเนินโครงการ (2) สมาชิกกลุ่มผู้ใช้น้ำของกรมชลประทานในพื้นที่ (3) ประชาชนทั่วไป และผู้ใช้แรงงานทั่วไปที่ได้รับผลกระทบจากอุทกภัย/ภัยแล้ง (4) เกษตรกรลูกหนี้ในโครงการปรับโครงสร้างและระบบการผลิตการเกษตร (คปร.) (5) ประชาชน และผู้ใช้แรงงานทั่วไปในพื้นที่ (6) หากแรงงานที่ต้องการในพื้นที่เป้าหมายมีไม่เพียงพอ ให้พิจารณาจ้างเกษตรกร/แรงงานในพื้นที่ใกล้เคียงจากหมู่บ้าน ตำบล อำเภอ จังหวัด และลุ่มน้ำ ตามลำดับ **แผนการจ้างแรงงานในปีงบประมาณ พ.ศ. 2569 จำนวน 84,512 คน วงเงิน 5,824.55 ล้านบาท ปัจจุบัน (31 มี.ค. 69) มีการจ้างแรงงานไปแล้ว 47,856 คน วงเงิน 1,608.78 ล้านบาท**

13. การประเมินแนวโน้มสถานการณ์ภัยแล้งและการเตรียมความพร้อม ปี 2569

กรมชลประทานได้ประเมินสถานการณ์น้ำและแนวโน้มสภาพภูมิอากาศในปี พ.ศ. 2569 แล้ว เห็นว่า สถานการณ์ภัยแล้งของประเทศไทยมีแนวโน้มอยู่ในระดับ**ปานกลางถึงค่อนข้างรุนแรง** เมื่อเปรียบเทียบกับหลายปีที่ผ่านมา เนื่องจากปริมาณฝนมีแนวโน้ม**ต่ำกว่าค่าปกติ และอาจเกิดฝนทิ้งช่วงยาวนานขึ้น**ในหลายพื้นที่ แม้ว่าปริมาณน้ำกักเก็บจากปีที่ผ่านมา จะยังเป็นปัจจัยสนับสนุนที่ช่วยบรรเทาความรุนแรงของสถานการณ์ได้ในระดับหนึ่งก็ตาม อย่างไรก็ตาม ภายใต้อุปสรรคต่างๆ จากแนวโน้มความต้องการใช้น้ำเพื่อการเกษตรและการอุปโภคบริโภคที่ยังคงอยู่ในระดับสูง ประกอบกับความผันผวนของสภาพภูมิอากาศที่มีแนวโน้มเพิ่มขึ้น อาจส่งผลกระทบต่อสถานการณ์น้ำในหลายพื้นที่ของประเทศ ในการนี้ กรมชลประทานได้ติดตามและประเมินสถานการณ์น้ำอย่างใกล้ชิดและต่อเนื่อง พร้อมทั้งวางแผนจัดสรรน้ำจากอ่างเก็บน้ำและกำหนดแผนเพาะปลูกให้สอดคล้องกับปริมาณน้ำต้นทุนที่มีอยู่ โดยให้ความสำคัญกับการสำรองน้ำเพื่อการอุปโภค - บริโภคเป็นลำดับแรก ควบคู่กับการบูรณาการข้อมูลและการดำเนินงานร่วมกับหน่วยงานที่เกี่ยวข้อง เพื่อให้การบริหารจัดการน้ำในภาพรวมของประเทศเป็นไปอย่างเหมาะสม สอดคล้องกับสถานการณ์ และลดผลกระทบที่อาจเกิดขึ้นต่อประชาชนให้ได้มากที่สุด