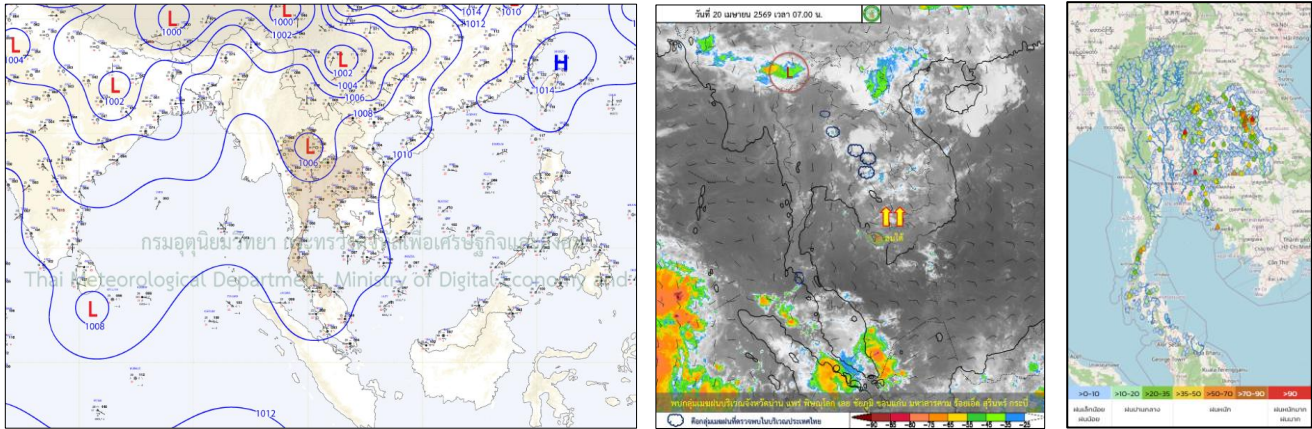




รายงานสรุปสถานการณ์และการเฝ้าระวัง วันจันทร์ที่ 20 เมษายน พ.ศ. 2569

1. การวิเคราะห์ภาพถ่ายดาวเทียมและแผนที่อากาศ



แผนที่อากาศผิวพื้นและพยากรณ์อากาศ (วันที่ 20 เม.ย. 69) บริเวณประเทศไทยตอนบนยังคงมีพายุฤดูร้อนเกิดขึ้นได้บางพื้นที่ โดยเฉพาะบริเวณภาคตะวันออกเฉียงเหนือ และภาคตะวันออก ซึ่งมีลักษณะของพายุฝนฟ้าคะนอง ลมกระโชกแรง และลูกเห็บตกบางแห่ง รวมถึงอาจมีฟ้าผ่าเกิดขึ้นได้บางพื้นที่ เนื่องจากลมใต้และลมตะวันออกเฉียงใต้พัดนำความชื้นจากอ่าวไทยและทะเลจีนใต้เข้ามาปกคลุมภาคตะวันออกเฉียงเหนือ ภาคตะวันออก และอ่าวไทยตอนบน ในขณะที่บริเวณประเทศไทยมีอากาศร้อนถึงร้อนจัด สำหรับภาคใต้มีอากาศร้อนในตอนกลางวัน โดยมีฝนฟ้าคะนองบางแห่ง เนื่องจากลมตะวันออกเฉียงใต้พัดปกคลุมอ่าวไทย ภาคใต้ และทะเลอันดามัน

หนึ่งในช่วงวันที่ 23 – 25 เม.ย. 2569 ประเทศไทยตอนบนจะมีพายุฤดูร้อนเกิดขึ้น โดยมีลักษณะของพายุฝนฟ้าคะนอง ลมกระโชกแรง และลูกเห็บตกบางแห่ง รวมถึงอาจมีฟ้าผ่าเกิดขึ้นได้ โดยจะเริ่มจากภาคเหนือ และตะวันออกเฉียงเหนือ ก่อน จากนั้นภาคกลาง และภาคตะวันออกจะได้รับผลกระทบในระยะถัดไป เนื่องจากบริเวณความกดอากาศสูงหรือมวลอากาศเย็นจากประเทศจีนอีกระลอกหนึ่งจะแผ่ลงมาปกคลุมทะเลจีนใต้ และภาคตะวันออกเฉียงเหนือ ในขณะที่ประเทศไทยตอนบนมีอากาศร้อนถึงร้อนจัด

พยากรณ์อากาศ 7 วันข้างหน้า (วันที่ 20 เม.ย. – 26 เม.ย. 69) ในช่วงวันที่ 21 – 22 เม.ย. 69 ประเทศไทยตอนบนจะมีฝนลดลง แต่ยังคงมีฝนฟ้าคะนองบางแห่ง โดยมีอากาศร้อนในตอนกลางวัน เนื่องจากลมใต้และลมตะวันออกเฉียงใต้ที่พัดปกคลุมภาคตะวันออกเฉียงเหนือและภาคตะวันออกมีกำลังอ่อนลง จากนั้นในช่วงวันที่ 23 – 26 เม.ย. 69 ประเทศไทยตอนบนจะมีพายุฤดูร้อนเกิดขึ้น โดยมีลักษณะของพายุฝนฟ้าคะนอง ลมกระโชกแรง และลูกเห็บตกบางแห่ง รวมถึงมีฟ้าผ่าเกิดขึ้น เนื่องจากบริเวณความกดอากาศสูงหรือมวลอากาศเย็นจากประเทศจีนอีกระลอกหนึ่งจะแผ่ลงมาปกคลุมทะเลจีนใต้ และภาคตะวันออกเฉียงเหนือ ในขณะที่ประเทศไทยตอนบนมีอากาศร้อนถึงร้อนจัด สำหรับภาคใต้ในช่วงวันที่ 20 – 22 เม.ย. 69 ภาคใต้มีฝนฟ้าคะนองเพิ่มขึ้น เนื่องจากลมตะวันออกเฉียงใต้ที่พัดปกคลุมอ่าวไทย ภาคใต้ จะมีกำลังแรงขึ้น ส่วนในช่วงวันที่ 23 – 26 เม.ย. 69 ภาคใต้มีฝนลดลง เนื่องจากลมตะวันออกเฉียงใต้ที่พัดปกคลุมอ่าวไทย ภาคใต้ จะมีกำลังอ่อนลง

ปริมาณฝนสะสมตั้งแต่วันที่ 1 ม.ค. - 15 เม.ย. 69 ข้อมูลรายสัปดาห์จากกรมอุตุนิยมวิทยา ปริมาณฝนทั้งประเทศ **ต่ำกว่าค่าปกติ 57%** ค่าปกติ 141.5 มม. ปริมาณฝน 60.9 มม. แบ่งเป็น ภาคเหนือ ต่ำกว่าค่าปกติ 58% ภาคตะวันออกเฉียงเหนือ ต่ำกว่าค่าปกติ 56% ภาคกลาง ต่ำกว่าค่าปกติ 52% ภาคตะวันออก ต่ำกว่าค่าปกติ 51% ภาคใต้ฝั่งตะวันออก ต่ำกว่าค่าปกติ 68% และภาคใต้ฝั่งตะวันตก ต่ำกว่าค่าปกติ 46%

โดยปริมาณฝนตก 24 ชั่วโมงที่ผ่านมาสูงสุด 3 ลำดับ ได้แก่ ต.ซอนไพร อ.เมืองเพชรบูรณ์ จ.เพชรบูรณ์ ปริมาณฝน 99.0 มม. ปตร.บ้านนาคู่ - ท้ายน้ำ ต.นาคู่ อ.นาแก จ.นครพนม ปริมาณฝน 96.4 มม. และ ปตร.บ้านนาคู่ - เหนือน้ำ ต.นาคู่ อ.นาแก จ.นครพนม ปริมาณฝน 92.8 มม.

สถานการณ์เอลนีโญ/ลานีญา ปี 2569



ปัจจุบันจะเปลี่ยนเข้าสู่ **สภาวะเป็นกลาง** ในช่วงเดือนเมษายน 2569 ถึงเดือนมิถุนายน 2569 และจะเข้าสู่ **สภาวะเอลนีโญ** ช่วงเดือนพฤษภาคม 2569 ถึงเดือนกรกฎาคม 2569 ด้วยความน่าจะเป็น 61% ต่อเนื่องไปถึงสิ้นปี 2569 องค์การบริหารมหาสมุทรและชั้นบรรยากาศแห่งชาติ (NOAA) คาดการณ์สภาวะ ENSO ระยะยาว โดยจะเป็น **สภาวะเอลนีโญ** ไปจนถึงประมาณเดือนกันยายน 2570 และจะเข้าสู่สภาวะเป็นกลาง

2. สถานการณ์น้ำในอ่างเก็บน้ำขนาดใหญ่และขนาดกลางทั่วประเทศ (ข้อมูล ณ วันที่ 19 เม.ย. 69)

2.1 ปริมาณน้ำเก็บกักทั่วประเทศ (อ่างฯใหญ่+อ่างฯกลาง 483 แห่ง) = 47,367 ล้าน ลบ.ม. (62%) (ปี 2568 = 45,299 ล้าน ลบ.ม.) **มากกว่าปีก่อน 2,068 ล้าน ลบ.ม.** ปริมาณน้ำใช้การ = 23,421 ล้าน ลบ.ม. (45%) (ปี 2568 = 21,346 ล้าน ลบ.ม.) **มากกว่าปีก่อน 2,075 ล้าน ลบ.ม.** รับน้ำได้อีก = **28,978 ล้าน ลบ.ม. (38%)**

2.2 อ่างเก็บน้ำขนาดใหญ่

- อ่างเก็บน้ำขนาดใหญ่ มีปริมาณน้ำรวม 44,385 ล้าน ลบ.ม. (63%) เป็นน้ำใช้การได้ 20,846 ล้าน ลบ.ม. (44%)
- ปริมาณน้ำมากกว่า 80% **มีจำนวน - แห่ง** คือ
- ปริมาณน้ำมากกว่า 51% - 80% **มีจำนวน 9 แห่ง** คือ (1) ภูมิพล จ.ตาก (2) แม่จัดสมบูรณ์ชล จ.เชียงใหม่ (3) แม่กวางอุดมธารา จ.เชียงใหม่ (4) กิวลม จ.ลำปาง (5) น้ำพุ จ.สกลนคร (6) ทับเสลา จ.อุทัยธานี (7) ศรีนครินทร์ จ.กาญจนบุรี (8) ประแสร์ จ.ระยอง (9) รัชชประภา จ.สุราษฎร์ธานี (10) บางกลาง จ.ยะลา

■ ปริมาณน้ำระหว่าง 31% - 50 % มีจำนวน 17 แห่ง คือ (1) ภูมิพล จ.ตาก (2) สิริกิติ์ จ.อุตรดิตถ์ (3) กิ่งคอกหมาจ.ลำปาง (4) แคว้น้อยบำรุงแดน จ.พิษณุโลก (5) น้ำอูน จ.สกลนคร (6) จุฬารักษ์ จ.ชัยภูมิ (7) อุบลรัตน์ จ.ขอนแก่น (8) ลำปาง จ.กาฬสินธุ์ (9) ลำพระเพลิง จ.นครราชสีมา (10) มูลบย จ.นครราชสีมา (11) ลำแซะ จ.นครราชสีมา (12) ลำนางรอง จ.บุรีรัมย์ (13) กระเสี้ยว จ.สุพรรณบุรี (14) บางพระ จ.ชลบุรี (15) หนองปลาไหล จ.ชลบุรี (16) นฤปดินทรจินดา จ.ปราจีนบุรี (17) แก่งกระเจาน จ.เพชรบุรี

■ ปริมาณน้ำน้อยกว่าหรือเท่ากับ 30% มีจำนวน 9 แห่ง (1) แม่มอก จ.ลำปาง (2) ห้วยหลวง จ.อุดรธานี (3) ลำตะคอง จ.นครราชสีมา (4) สิรินคร จ.อุบลราชธานี (5) ป่าสักชลสิทธิ์ จ.สระบุรี (6) วชิราลงกรณ จ.กาญจนบุรี (7) ขุนด่านปราการชล จ.นครนายก (8) คลองสีเ็ด จ.ฉะเชิงเทรา (9) ปราณบุรี จ.ประจวบคีรีขันธ์

■ อ่างเก็บน้ำขนาดใหญ่ ที่ปริมาณน้ำเกิน Upper Rule Curve (URC) จำนวน - แห่ง คือ -

■ อ่างเก็บน้ำขนาดใหญ่ ที่ปริมาณน้ำต่ำกว่า lower Rule Curve) LRC) จำนวน 3 แห่ง คือ (1) แม่มอก จ.ลำปาง (2) วชิราลงกรณ จ.กาญจนบุรี (3) คลองสีเ็ด จ.ฉะเชิงเทรา

○ สถานการณ์ 4 เขื่อนหลักลุ่มน้ำเจ้าพระยา (20 เม.ย. 69) ปริมาณน้ำในอ่าง 4 อ่างรวม = 15,101 ล้าน ลบ.ม. (61%) (ปี 2568 = 14,183 ล้าน ลบ.ม.) มากกว่าปีก่อน 918 ล้าน ลบ.ม. ปริมาณน้ำใช้การ = 8,405 ล้าน ลบ.ม. (46%) ลดลงจากวันก่อน 75 ล้าน ลบ.ม. (ปี 2568 = 7,487 ล้าน ลบ.ม.) มากกว่าปีก่อน 918 ล้าน ลบ.ม. รับน้ำได้อีก = 9,770 ล้าน ลบ.ม.

สภาพน้ำในอ่างเก็บน้ำ ภูมิพล สิริกิติ์ แคว้น้อยฯ และป่าสักฯ วันที่ 20 เมษายน 2569										
อ่างเก็บน้ำ	ความจุ ที่ รนก.	ปริมาณน้ำในอ่างฯ		ปริมาณน้ำใช้การได้		ปริมาณน้ำไหลลงอ่างฯ		ปริมาณน้ำระบาย		รับน้ำได้อีก
		ปริมาณน้ำ	% ความจุ	ปริมาณน้ำ	% ใช้การ	วันนี้	เมื่อวาน	วันนี้	เมื่อวาน	
ภูมิพล	13,462	8,599	64	4,799	50	0.00	0.00	42.00	42.03	4,863
สิริกิติ์	9,510	5,907	62	3,057	46	2.61	2.48	20.01	19.91	3,603
ภูมิพล+สิริกิติ์	22,972	14,506	63	7,856	48	2.61	2.48	62.01	61.94	8,466
แคว้น้อยฯ	939	343	36	300	33	0.00	0.15	4.32	4.32	596
ป่าสักชลสิทธิ์	960	252	26	249	26	0.00	0.00	3.03	3.03	708
รวมทั้งหมด	24,871	15,101	61	8,405	46	2.61	2.63	69.36	69.29	9,770

*หมายเหตุ : () คือ เกินความจุเก็บกักปกติ

(หน่วย : ล้าน ลบ.ม.)

2.3 สถานการณ์น้ำในอ่างเก็บน้ำขนาดกลาง 448 แห่ง (ข้อมูล ณ วันที่ 19 เม.ย. 69)

อ่างเก็บน้ำขนาดกลาง ที่ปริมาณน้ำมากกว่า 100 % จำนวน 1 แห่ง ปริมาณน้ำระหว่าง 80-100 % จำนวน 51 แห่ง ปริมาณน้ำระหว่าง 50-80 % จำนวน 216 แห่ง ปริมาณน้ำระหว่าง 31-50 % จำนวน 105 แห่ง และปริมาณน้ำน้อยกว่าหรือเท่ากับ 30 % จำนวน 75 แห่ง

2.4 การจัดสรรน้ำจากอ่างเก็บน้ำต่าง ๆ ในพื้นที่เขตเศรษฐกิจพิเศษ EEC

การจัดสรรน้ำจากอ่างเก็บน้ำต่าง ๆ สนับสนุน การผลิตน้ำประปา รักษาระบบนิเวศน์ การเกษตรและภาคอุตสาหกรรม ในพื้นที่เขตเศรษฐกิจพิเศษ EEC ปริมาณน้ำในอ่างอยู่ในเกณฑ์ปกติ โดยมีปริมาณน้ำเก็บกัก ณ วันที่ 19 เม.ย. 69 อ่างเก็บน้ำขนาดใหญ่ 4 แห่ง และอ่างเก็บน้ำขนาดกลาง 12 แห่ง ดังนี้

เขื่อน	ความจุอ่างฯ (ล้าน ลบ.ม.)	ปริมาณน้ำปัจจุบัน (ล้าน ลบ.ม.)	คิดเป็น % ความจุ	ไหลเข้าอ่างฯ (ล้าน ลบ.ม.)	ระบาย (ล้าน ลบ.ม.)
อ่างเก็บน้ำขนาดใหญ่					
คลองสิียด จ.ฉะเชิงเทรา	420	32	8%	0.25	0.05
บางพระ จ.ชลบุรี	117	61	52%	0.02	0.35
หนองปลาไหล จ.ระยอง	164	81	50%	-	0.58
ประแสร์ จ.ระยอง	295	180	61%	-	0.70
อ่างเก็บน้ำขนาดกลาง					
คลองระบม จ.ฉะเชิงเทรา	55	19	35%	-	0.11
คลองประแกด จ.จันทบุรี	60	33	56%	-	0.17
แก่งหางแมว จ.จันทบุรี	81	48	59%	-	-
หนองค้อ จ.ชลบุรี	21	13	63%	-	0.05
คลองหลวงรัชชโลทร จ.ชลบุรี	98	21	22%	-	0.14
ดอกกราย จ.ระยอง	71	47	66%	-	0.19
คลองใหญ่ จ.ระยอง	40	19	48%	0.18	0.43
5 อ่างฯ พัทยา จ.ชลบุรี	40	21	54%	0.04	0.08

และมีการสูบน้ำ วันที่ 18 เม.ย. 69 ดังนี้

ลำดับ	แนวผันน้ำ	แผนการสูบน้ำ (ลบ.ม.)	ปี พ.ศ.	สูบน้ำ (ลบ.ม./วัน)	สะสม (ลบ.ม.)	หมายเหตุ
1	สูบน้ำคลองพระองค์ฯ - อ่างฯ บางพระ	70,000,000	ผลปี 2568	-	52,261,521 (74%)	1 ก.ค. - ปัจจุบัน
		70,000,000	ผลปี 2569	-	-	-
2	สูบน้ำแม่น้ำบางปะกง - อ่างฯ บางพระ	22,000,000	ผลปี 2568	-	9,804,000 (45%)	17 ก.ค. - 16 ต.ค.68
		-	ผลปี 2569	-	-	-
3	สูบน้ำคลองพานทอง - อ่างฯ บางพระ	-	ผลปี 2568	-	11,315,495	6 มิ.ย. 68 - ปัจจุบัน
		-	ผลปี 2569	-	-	-
4	สูบน้ำอ่างฯ ประแสร์ - อ่างฯ คลองใหญ่	23,000,000	ผลปี 2568	-	20,976,126 (91%)	1 ม.ค. - 31 ธ.ค.68
		32,500,000	ผลปี 2569	229,001	20,887,236	1 ม.ค. 69 - ปัจจุบัน
5	สูบน้ำอ่างฯ คลองใหญ่ - อ่างฯ หนองปลาไหล	-	ผลปี 2568	-	83,695,000	1 ม.ค. - 31 ธ.ค.68
		-	ผลปี 2569	95,000	41,292,000	1 ม.ค.69 - ปัจจุบัน
6	สูบน้ำคลองสะพาน - อ่างฯ ประแสร์	-	ผลปี 2568	-	14,627,011	3 พ.ค. - 11 ก.ย. 68
		-	ผลปี 2569	-	-	-
7	สูบลับวัดละหารไร่ - อ่างฯ หนองปลาไหล	-	ผลปี 2568	-	2,103,649	ม.ค.68 - 13 ก.ย.68
		-	ผลปี 2569	-	-	-

3. สถานการณ์น้ำในลุ่มน้ำเจ้าพระยา

ปริมาณน้ำไหลผ่านสถานีวัดน้ำ (เวลา 06.00 น.) P.17 (348 ลบ.ม./วินาที เมื่อวาน 310 ลบ.ม./วินาที), N.67 (255 ลบ.ม./วินาที เมื่อวาน 250 ลบ.ม./วินาที), C.2 (636 ลบ.ม./วินาที เมื่อวาน 608 ลบ.ม./วินาที), C.13 ท้ายเขื่อนเจ้าพระยา 130 ลบ.ม./วินาที เมื่อวาน 130 ลบ.ม./วินาที) และมีระดับน้ำเหนือเขื่อนเจ้าพระยา +16.02 ม.รทก. (เมื่อวาน +15.98 ม.รทก.) ไหลผ่านสถานีวัดน้ำ C.29B อ.สามโคก จ.ปทุมธานี เฉลี่ย 52 ลบ.ม./วินาที (เมื่อวาน 134 ลบ.ม./วินาที), รับน้ำเข้าฝั่งตะวันตกและฝั่งตะวันออก 479 ลบ.ม./วินาที เมื่อวาน 479 ลบ.ม./วินาที (ฝั่งตะวันตก 296 ลบ.ม./วินาที เมื่อวาน 299 ลบ.ม./วินาที, ฝั่งตะวันออก 183 ลบ.ม./วินาที เมื่อวาน 180 ลบ.ม./วินาที)



4. สถานการณ์ลุ่มน้ำชี-มูล

4.1 ลุ่มน้ำชี

ปริมาณน้ำของอ่างเก็บน้ำขนาดใหญ่ 3 แห่ง

เขื่อน	ความจุอ่าง (ล้าน ลบ.ม.)	ปริมาณน้ำปัจจุบัน (ล้าน ลบ.ม.)	คิดเป็น % ความจุ	ไหลเข้าอ่างฯ (ล้าน ลบ.ม./วัน)	ระบาย (ล้าน ลบ.ม./วัน)
เขื่อนอุบลรัตน์ จ.ขอนแก่น	2,431	1,176	48%	0.15	6.12
เขื่อนลำปาว จ.กาฬสินธุ์	1,980	846	43%	0.74	6.30
เขื่อนจุฬาภรณ์ จ.ชัยภูมิ	164	81	50%	-	0.31

เขื่อนระบายน้ำกลางแม่น้ำชี 6 แห่ง

เขื่อน	ความจุ (ล้าน ลบ.ม.)	ระดับน้ำหน้าเขื่อน (ม.รทก.)	คิดเป็น % ความจุ	ระบาย (ลบ.ม./วินาที)	เปิดบาน (ระยะ ม. X จำนวนบาน)
เขื่อนชนบท จ.ขอนแก่น	16	+160.17	69%	0.45	0.01x1
เขื่อนมหาสารคาม จ.มหาสารคาม	24	+147.03	84%	32.50	0.10x4, 0.15x2
เขื่อนวังยาง จ.กาฬสินธุ์	34	+137.33	84%	37.01	0.10x3, 0.15x1
เขื่อนร้อยเอ็ด จ.ร้อยเอ็ด	16	+130.65	75%	65.20	0.20x3, 0.10x3
เขื่อนยโสธร จ.ยโสธร	19	+125.00	92%	41.45	0.10x4
เขื่อนจตุรนต์ อ.อุบลราชธานี	56	+116.05	98%	74.62	0.10x6, 0.20x2

สถานการณ์น้ำท่า อยู่ในสภาวะปกติ

4.2 ลุ่มน้ำมูล

ปริมาณน้ำของอ่างเก็บน้ำขนาดใหญ่ 6 แห่ง

เขื่อน	ความจุอ่างฯ (ล้าน ลบ.ม.)	ปริมาณน้ำปัจจุบัน (ล้าน ลบ.ม.)	คิดเป็น % ความจุ	ไหลเข้าอ่างฯ (ล้าน ลบ.ม./วัน)	ระบาย (ล้าน ลบ.ม./วัน)
เขื่อนลำตะคอง จ.นครราชสีมา	314	110	35%	-	0.35
เขื่อนลำพระเพลิง จ.นครราชสีมา	155	72	47%	-	-
เขื่อนมูลบน จ.นครราชสีมา	141	57	40%	0.08	0.34
เขื่อนลำแจะ จ.นครราชสีมา	275	130	47%	0.20	1.24
เขื่อนลำนางรอง จ.บุรีรัมย์	121	49	41%	-	0.12
เขื่อนสิรินธร จ.อุบลราชธานี	1,966	1,049	53%	-	2.11

เขื่อนระบายน้ำกลางแม่น้ำมูล 4 แห่ง

เขื่อน	ความจุ (ล้าน ลบ.ม.)	ระดับน้ำหน้าเขื่อน (ม.ทรก.)	คิดเป็น % ความจุ	ระบาย (ลบ.ม./วินาที)	เปิดบาน (ระยะ ม. X จำนวนบาน)
เขื่อนพิมาย จ.นครราชสีมา	3.6	+150.99	73%	-	ปิดบาน
เขื่อนราศีไศล จ.ศรีสะเกษ	74	+117.90	82%	-	ปิดบานx7
เขื่อนห้วยนา จ.ศรีสะเกษ	65	+111.27	84%	-	ปิดบานx14
เขื่อนปากมูล จ.อุบลราชธานี	225	+105.98	N/A	63.54	ปิดบาน

สถานการณ์น้ำท่า ที่จังหวัดบุรีรัมย์ สุรินทร์ ศรีสะเกษ และอุบลราชธานี ที่บริเวณจังหวัดอุบลราชธานี มีการติดตามที่สถานีวัดน้ำ M.7 สะพานเสรีประชาธิปไตย อำเภอเมือง จังหวัดอุบลราชธานี ก่อนลงแม่น้ำโขง ที่ระดับตลิ่ง +113.50 ม.รทก. มีความจุลำนน้ำ 3,200 ลบ.ม./วินาที (กรมชลประทานเสริมกำแพงปิดช่องว่างให้ได้ระดับ +113.50 ม.รทก. เป็นการเพิ่มความจุลำนน้ำประมาณ 39%) ปัจจุบันระดับน้ำอยู่ที่ +106.72 ม.รทก. ปริมาณน้ำ 21.00 ลบ.ม./วินาที คิดเป็น 0.66% ของความจุลำนน้ำ (ระดับน้ำต่ำกว่าตลิ่ง 6.78 เมตร ปริมาณน้อยกว่าความจุลำนน้ำ 3,179.00 ลบ.ม./วินาที)

สถานการณ์น้ำท่า อยู่ในสภาวะปกติ

5. สถานการณ์ลุ่มน้ำโขง

ปริมาณน้ำของอ่างเก็บน้ำขนาดใหญ่ 2 แห่ง

เขื่อน	ความจุอ่าง (ล้าน ลบ.ม.)	ปริมาณน้ำปัจจุบัน (ล้าน ลบ.ม.)	คิดเป็น % ความจุ	ไหลเข้าอ่างฯ (ล้าน ลบ.ม./วัน)	ระบาย (ล้าน ลบ.ม./วัน)
เขื่อนห้วยหลวง จ.อุดรธานี	136	45	33%	-	0.47
เขื่อนน้ำอูน จ.สกลนคร	520	251	48%	2.62	0.16

ประตูระบายน้ำ 7 แห่ง ริมแม่น้ำโขง

เขื่อน	อัตราการระบายสูงสุด (ล้าน ลบ.ม./วัน)	ระบาย (ลบ.ม./วินาที)	เปิดบาน (ระยะ ม. X จำนวนบาน)
ปตร.ห้วยโมง จ.หนองคาย	118	-	ปิดบาน
ปตร.ห้วยหลวง จ.หนองคาย	86	-	ปิดบาน
ปตร.ห้วยคาด จ.บึงกาฬ	78	-	ปิดบาน
ปตร.ห้วยบางบาด จ.บึงกาฬ	19	-	ปิดบาน
ปตร.สุรัสวดี จ.สกลนคร	31	0.27	0.01x1
ปตร.ธรรมิคนฤมิต จ.นครพนม	104	-	ปิดบาน

สถานการณ์น้ำท่าในแม่น้ำโขง

สถานี	ระดับตลิ่ง (ม.รทก.)	ระดับน้ำ (ม.รทก.)	+สูง/-ต่ำกว่าตลิ่ง (ม.รทก.)
สถานีเชียงแสน จ.เชียงราย	+369.91	+359.42	-10.49
สถานีเชียงคาน จ.เลย	+210.12	+198.12	-12.00
สถานีหนองคาย จ.หนองคาย	+165.85	N/A	N/A
สถานีนครพนม จ.นครพนม	+144.68	+132.64	-12.04
สถานีมุกดาหาร จ.มุกดาหาร	+136.72	+126.38	-10.34
สถานีโขงเจียม จ.อุบลราชธานี	+103.53	+91.56	-11.97

สถานการณ์น้ำท่า อยู่ในสภาวะปกติ

6. สถานการณ์ลุ่มน้ำแม่กลอง

ปริมาณน้ำของอ่างเก็บน้ำขนาดใหญ่ 2 แห่ง

เขื่อน	ความจุอ่าง (ล้าน ลบ.ม.)	ปริมาณน้ำปัจจุบัน (ล้าน ลบ.ม.)	คิดเป็น % ความจุ	ไหลเข้าอ่างฯ (ล้าน ลบ.ม.)	ระบาย (ล้าน ลบ.ม.)
เขื่อนศรีนครินทร์ จ.กาญจนบุรี	17,745	14,865	84%	0.90	25.63
เขื่อนวชิราลงกรณ จ.กาญจนบุรี	8,860	4,086	46%	-	13.07

ระบายน้ำผ่านท้ายเขื่อนแม่กลอง 61 ลบ.ม./วินาที กรณีระบาย 800 ลบ.ม./วินาที จึงมีผลกระทบต่อพื้นที่บริเวณท้ายน้ำ

สถานการณ์น้ำท่า อยู่ในสภาวะปกติ

7. สถานการณ์น้ำภาคใต้

ปริมาณน้ำของอ่างเก็บน้ำขนาดใหญ่ 4 แห่ง

เขื่อน	ความจุอ่าง (ล้าน ลบ.ม.)	ปริมาณน้ำปัจจุบัน (ล้าน ลบ.ม.)	คิดเป็น % ความจุ	ไหลเข้าอ่างฯ (ล้าน ลบ.ม.)	ระบาย (ล้าน ลบ.ม.)
เขื่อนแก่งกระจาน จ.เพชรบุรี	710	290	41%	0.73	3.27
เขื่อนปราณบุรี จ.ประจวบคีรีขันธ์	391	92	24%	0.06	0.34
เขื่อนรัชชประภา จ.สุราษฎร์ธานี	5,639	3,610	64%	4.52	15.00
เขื่อนบางลาง จ.ยะลา	1,454	931	64%	1.65	4.04

ปริมาณน้ำอ่างเก็บน้ำขนาดกลาง 44 แห่ง (19 เม.ย. 69) ความจุรวม 721 ล้าน ลบ.ม. ปริมาณน้ำปัจจุบัน 373 ล้าน ลบ.ม. คิดเป็น 52% โดยอ่างเก็บน้ำที่ปริมาณน้ำมากกว่า 100 % จำนวน ๒ แห่ง ปริมาณน้ำระหว่าง 80 - 100% จำนวน ๒ แห่ง ปริมาณน้ำระหว่าง 50 - 80 % จำนวน 18 แห่ง ปริมาณน้ำระหว่าง 31 - 50 % จำนวน 11 แห่ง และปริมาณน้ำน้อยกว่าหรือเท่ากับ 30 % จำนวน 13 แห่ง

8. แผน - ผลการบริหารจัดการน้ำฤดูแล้ง ปี 2568/69

กรมชลประทาน วางแผนจัดสรรน้ำจากโครงการชลประทานขนาดใหญ่และขนาดกลางทั่วประเทศในช่วงฤดูแล้งปี 2568/69 (วันที่ 1 พฤศจิกายน 2568 – 30 เมษายน 2569) ดังนี้

- **ทั้งประเทศ** มีปริมาณน้ำต้นทุน ณ วันที่ 1 พฤศจิกายน 2568 จำนวน 47,516 ล้าน ลบ.ม. **สำรองน้ำไว้สำหรับต้นฤดูฝน 15,808 ล้าน ลบ.ม.** โดยมีแผนการระบายน้ำ **33,753 ล้าน ลบ.ม.** แบ่งเป็นความต้องการใช้น้ำสำหรับอุปโภคบริโภค 2,748 ล้าน ลบ.ม. รักษาระบบนิเวศ 12,280 ล้าน ลบ.ม. เกษตรกรรม 18,247 ล้าน ลบ.ม. อุตสาหกรรม 478 ล้าน ลบ.ม. และ**คาดการณ์การเพาะปลูกข้าวนาปรัง 10.05 ล้านไร่**
- **ลุ่มน้ำเจ้าพระยา** มีปริมาณน้ำต้นทุน ณ วันที่ 1 พฤศจิกายน 2568 จำนวน 17,745 ล้าน ลบ.ม. **สำรองน้ำไว้สำหรับต้นฤดูฝน 6,100 ล้าน ลบ.ม.** โดยมีแผนการระบายน้ำ **13,690 ล้าน ลบ.ม.** แบ่งเป็นความต้องการใช้น้ำสำหรับอุปโภคบริโภค 1,150 ล้าน ลบ.ม. รักษาระบบนิเวศ 5,495 ล้าน ลบ.ม. เกษตรกรรม 6,910 ล้าน ลบ.ม. อุตสาหกรรม 135 ล้าน ลบ.ม. และ**คาดการณ์การเพาะปลูกข้าวนาปรัง 6.27 ล้านไร่**
- **ลุ่มน้ำแม่กลอง** (วันที่ 1 มกราคม 2569 ถึง 30 มิถุนายน 2569) ปริมาณน้ำต้นทุน ณ วันที่ 1 มกราคม 2569 จำนวน 10,035 ล้าน ลบ.ม. **สำรองน้ำไว้สำหรับต้นฤดูฝน 4,035 ล้าน ลบ.ม.** โดยมีแผนการระบายน้ำ **6,000 ล้าน ลบ.ม.** แบ่งเป็นความต้องการใช้น้ำสำหรับอุปโภคบริโภค 460 ล้าน ลบ.ม. รักษาระบบนิเวศ 1,890 ล้าน ลบ.ม. เกษตรกรรม 3,630 ล้าน ลบ.ม. อุตสาหกรรม 20 ล้าน ลบ.ม. และ**คาดการณ์การเพาะปลูกข้าวนาปรัง 0.89 ล้านไร่**

สรุปแผน-ผลจัดสรรน้ำฤดูแล้ง ปี 2568/69 การเพาะปลูกข้าวนาปรัง (1 พ.ย. 68 – 30 เม.ย. 69)							
ลุ่มน้ำ	การจัดสรรน้ำฤดูแล้ง ปี 2568/69 (ล้าน ลบ.ม.) ข้อมูล ณ วันที่ 19 เม.ย. 69			การเพาะปลูกข้าวนาปรัง (ล้านไร่) ข้อมูล ณ วันที่ 15 เม.ย. 69			
	แผน	ผล	คงเหลือ	แผน	ผล	เพิ่มจากสัปดาห์ที่แล้ว	เก็บเกี่ยว
ทั้งประเทศ (1 พ.ย. 68 – 1 เม.ย. 68)	33,753	29,681 (88%)	4,072 (12%)	10.05	10.12 (101%)	-	3.62
เจ้าพระยา (1 พ.ย. 68 – 1 เม.ย. 68)	13,690	12,529 (92%)	1,161 (8%)	6.27	6.40 (102%)	-	2.83
แม่กลอง (1 ม.ค. 69 - 30 เม.ย. 69)	6,000	4,187 (70%)	1,813 (30%)	0.89	0.78 (88%)	-	0.04

9. คุณภาพน้ำ วันที่ 20 เม.ย. 69 เวลา (07.00 น.)

กรมชลประทานดำเนินการติดตามและเฝ้าระวังคุณภาพน้ำ (ค่าความเค็ม) บริเวณพื้นที่เฝ้าระวัง 4 แม่น้ำสายหลัก ประกอบด้วยแม่น้ำเจ้าพระยา แม่น้ำบางปะกง แม่น้ำท่าจีน และแม่น้ำแม่กลอง ค่าความเค็ม ณ จุดเฝ้าระวังอยู่ในเกณฑ์ปกติทั้ง 4 แม่น้ำ มีรายละเอียดดังนี้

แม่น้ำ	สถานีเฝ้าระวัง/ควบคุม	เกณฑ์เฝ้าระวัง (กรัม/ลิตร)	ค่าความเค็ม (กรัม/ลิตร)
แม่น้ำเจ้าพระยา	ประปาสำแล จ.ปทุมธานี	0.25	0.12 (ปกติ)
		วันที่ 19 เม.ย. 69 ค่าความเค็มสูงสุด 0.12 กรัมต่อลิตร	
แม่น้ำบางปะกง	วัดบางคาง	1.00	N/A
แม่น้ำท่าจีน	ด้านนอกคลองจินดา	0.75	N/A
	ด้านในคลองจินดา	0.75	0.15 (ปกติ)
แม่น้ำแม่กลอง	อัมพวา	2.00	N/A

10. การให้ความช่วยเหลือเครื่องจักร-เครื่องมือ สำหรับช่วงฤดูแล้ง ปี 2568/69

กรมชลประทาน เตรียมความพร้อมเครื่องจักร - เครื่องมือ ไว้ดังนี้ เครื่องสูบน้ำ 2,563 เครื่อง เครื่องผลักดันน้ำ 497 เครื่อง รถบรรทุกน้ำ 298 เครื่อง และเครื่องจักรกลสนับสนุนอื่นๆ 3,414 หน่วย รวมทั้งสิ้น 6,772 หน่วย ปัจจุบัน ตั้งแต่วันที่ 1 พ.ย. 68 ดำเนินการช่วยเหลือแล้ว 45 จังหวัด เครื่องจักร-เครื่องมือรวม 589 หน่วย แบ่งเป็น เครื่องสูบน้ำ 562 เครื่อง รถบรรทุกน้ำ 19 คัน เครื่องผลักดันน้ำ - เครื่อง และเครื่องจักรอื่น ๆ 8 หน่วย (ข้อมูล ณ วันที่ 16 เม.ย. 69)

11. โครงการจ้างแรงงานชลประทาน เพื่อการช่วยเหลือเกษตรกร งบประมาณ ปี พ.ศ. 2569 กรมชลประทาน รวมระยะเวลาการจ้างแรงงาน 12 เดือน (ตุลาคม 2568 - กันยายน 2569)

หลักเกณฑ์การจ้างแรงงาน ประกอบด้วย (1) เกษตรกรที่ขึ้นทะเบียนกับกรมส่งเสริมการเกษตรหรือเกษตรกรในพื้นที่ดำเนินโครงการ (2) สมาชิกกลุ่มผู้ใช้น้ำของกรมชลประทานในพื้นที่ (3) ประชาชนทั่วไป และผู้ใช้แรงงานทั่วไปที่ได้รับผลกระทบจากอุทกภัย/ภัยแล้ง (4) เกษตรกรลูกหนี้ในโครงการปรับโครงสร้างและระบบการผลิตการเกษตร (คปร.) (5) ประชาชน และผู้ใช้แรงงานทั่วไปในพื้นที่ (6) หากแรงงานที่ต้องการในพื้นที่เป้าหมายมีไม่เพียงพอ ให้พิจารณาจ้างเกษตรกร/แรงงานในพื้นที่ใกล้เคียงจากหมู่บ้าน ตำบล อำเภอ จังหวัด และลุ่มน้ำ ตามลำดับ **แผนการจ้างแรงงานในปีงบประมาณ พ.ศ. 2569 จำนวน 84,512 คน วงเงิน 5,824.55 ล้านบาท ปัจจุบัน (31 มี.ค. 69) มีการจ้างแรงงานไปแล้ว 47,856 คน วงเงิน 1,608.78 ล้านบาท**

12. การประเมินแนวโน้มสถานการณ์ภัยแล้งและการเตรียมความพร้อม ปี 2569

กรมชลประทานได้ประเมินสถานการณ์น้ำและแนวโน้มสภาพภูมิอากาศในปี พ.ศ. 2569 แล้ว เห็นว่า สถานการณ์ภัยแล้งของประเทศไทยมีแนวโน้มอยู่ในระดับ**ปานกลางถึงค่อนข้างรุนแรง** เมื่อเปรียบเทียบกับหลายปีที่ผ่านมา เนื่องจากปริมาณฝนมีแนวโน้ม**ต่ำกว่าค่าปกติ และอาจเกิดฝนทิ้งช่วงยาวนานขึ้น**ในหลายพื้นที่ แม้ว่าปริมาณน้ำกักเก็บจากปีที่ผ่านมา จะยังเป็นปัจจัยสนับสนุนที่ช่วยบรรเทาความรุนแรงของสถานการณ์ได้ในระดับหนึ่งก็ตาม อย่างไรก็ตาม อย่างไรก็ดี จากแนวโน้มความต้องการใช้น้ำเพื่อการเกษตรและการอุปโภคบริโภคที่ยังคงอยู่ในระดับสูง ประกอบกับความผันผวนของสภาพภูมิอากาศที่มีแนวโน้มเพิ่มขึ้น อาจส่งผลกระทบต่อสถานการณ์น้ำในหลายพื้นที่ของประเทศ ในการนี้ กรมชลประทานได้ติดตามและประเมินสถานการณ์น้ำอย่างใกล้ชิดและต่อเนื่อง พร้อมทั้งวางแผนจัดสรรน้ำจากอ่างเก็บน้ำและกำหนดแผนเพาะปลูกให้สอดคล้องกับปริมาณน้ำต้นทุนที่มีอยู่ โดยให้ความสำคัญกับการสำรองน้ำเพื่อการอุปโภค - บริโภคเป็นลำดับแรก ควบคู่กับการบูรณาการข้อมูลและการดำเนินงานร่วมกับหน่วยงานที่เกี่ยวข้อง เพื่อให้การบริหารจัดการน้ำในภาพรวมของประเทศเป็นไปอย่างเหมาะสม สอดคล้องกับสถานการณ์ และลดผลกระทบที่อาจเกิดขึ้นต่อประชาชนให้ได้มากที่สุด