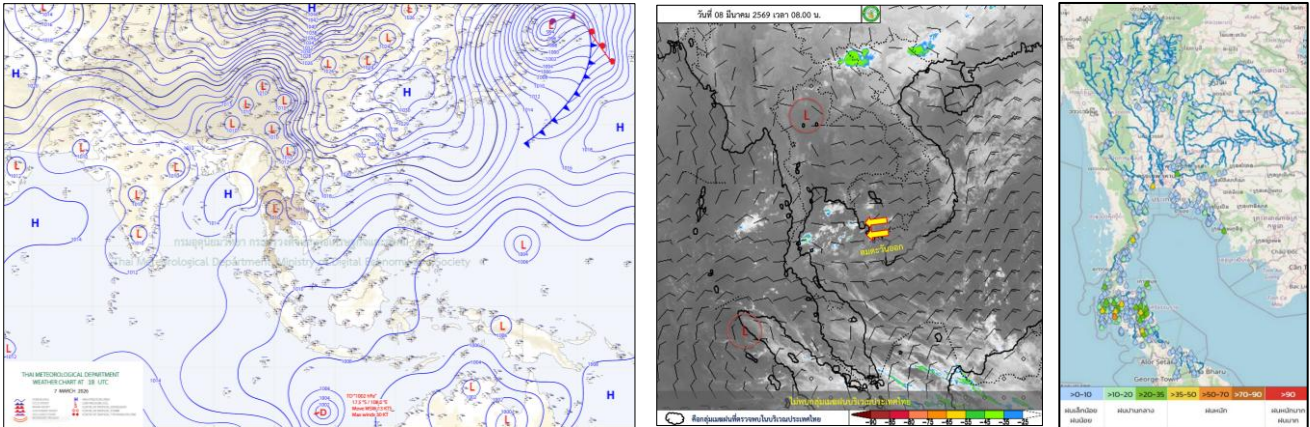




รายงานสรุปสถานการณ์และการเฝ้าระวัง วันอาทิตย์ที่ 8 มีนาคม พ.ศ. 2569

1. การวิเคราะห์ภาพถ่ายดาวเทียมและแผนที่อากาศ



แผนที่อากาศผิวพื้นและพยากรณ์อากาศ (วันที่ 8 มี.ค. 69) ประเทศไทยตอนบนมีอากาศร้อนในตอนกลางวัน แต่ยังคงมีฝนฟ้าคะนองกับลมกระโชกแรงเกิดขึ้นได้บางพื้นที่ เนื่องจากความกดอากาศต่ำเนื่องจากความร้อนปกคลุมประเทศไทยตอนบน ประกอบกับมีลมใต้และลมตะวันออกเฉียงใต้พัดนำความชื้นจากทะเลจีนใต้และอ่าวไทยเข้ามาปกคลุมประเทศไทยตอนบน ในขณะที่ประเทศไทยตอนบนมีอากาศร้อน

พยากรณ์อากาศ 7 วันข้างหน้า (วันที่ 8 มี.ค. - 14 มี.ค. 69) ในช่วงวันที่ 8 - 10 และ 14 มี.ค. 69 ประเทศไทยตอนบนจะมีอากาศร้อนในตอนกลางวัน แต่ยังคงมีฝนฟ้าคะนองเกิดขึ้นได้บางพื้นที่ เนื่องจากหย่อมความกดอากาศต่ำเนื่องจากความร้อนปกคลุมประเทศไทยตอนบน ประกอบกับจะมีลมตะวันออกเฉียงใต้และลมใต้พัดปกคลุมบริเวณดังกล่าว ส่วนในช่วงวันที่ 11 - 13 มี.ค. 69 บริเวณประเทศไทยตอนบนมีพายุฤดูร้อนเกิดขึ้น โดยมีลักษณะของพายุฝนฟ้าคะนอง ลมกระโชกแรง ลูกเห็บตก และฝนตกหนักบางแห่ง รวมถึงฟ้าผ่าที่อาจเกิดขึ้นได้บางพื้นที่ เนื่องจากบริเวณความกดอากาศสูงหรือมวลอากาศเย็นจากประเทศจีนจะแผ่ลงมาปกคลุมภาคเหนือตอนบน ภาคตะวันออกเฉียงเหนือ และทะเลจีนใต้ ส่งผลทำให้มีลมใต้และลมตะวันออกเฉียงใต้พัดนำความชื้นเข้ามาปกคลุมภาคตะวันออกเฉียงเหนือ ภาคกลาง ภาคตะวันออก และอ่าวไทย ในขณะที่ประเทศไทยตอนบนมีอากาศร้อน

ปริมาณฝนสะสมตั้งแต่วันที่ 1 มี.ค. - 1 มี.ค. 69 ข้อมูลรายสัปดาห์จากกรมอุตุนิยมวิทยา ปริมาณฝนทั้งประเทศ **ต่ำกว่าค่าปกติ 42%** ค่าปกติ 50.3 มม. ปริมาณฝน 29.2 มม. แบ่งเป็น ภาคเหนือ ต่ำกว่าค่าปกติ 44% ภาคตะวันออกเฉียงเหนือ สูงกว่าค่าปกติ 19% ภาคกลาง สูงกว่าค่าปกติ 5% ภาคตะวันออก ต่ำกว่าค่าปกติ 40% ภาคใต้ฝั่งตะวันออก ต่ำกว่าค่าปกติ 68% และภาคใต้ฝั่งตะวันตก ต่ำกว่าค่าปกติ 26%

โดยปริมาณฝนตก 24 ชั่วโมงที่ผ่านมาสูงสุด 3 ลำดับ ได้แก่ ต.เขาคราม อ.เมืองกระบี่ จ.กระบี่ ปริมาณฝน 53.0 มม. ต.กำโลน อ.ลานสกา จ.นครศรีธรรมราช ปริมาณฝน 47.0 มม. และ ต.บ้านหน้าเขา อ.บ้านเสด็จ จ.เคียนซา ปริมาณฝน 45.5 มม.



2. สถานการณ์น้ำในอ่างเก็บน้ำขนาดใหญ่และขนาดกลางทั่วประเทศ (ข้อมูล ณ วันที่ 7 มี.ค. 69)

2.1 ปริมาณน้ำเก็บกักทั่วประเทศ (อ่างฯใหญ่+อ่างฯกลาง 483 แห่ง) = 56,205 ล้าน ลบ.ม. (73%)
(ปี 2568 = 51,163 ล้าน ลบ.ม.) **มากกว่าปีก่อน 5,042 ล้าน ลบ.ม.** ปริมาณน้ำใช้การ = 32,259 ล้าน ลบ.ม. (61%)
(ปี 2568 = 27,215 ล้าน ลบ.ม.) **มากกว่าปีก่อน 5,044 ล้าน ลบ.ม.** รับน้ำได้อีก = 20,317 ล้าน ลบ.ม. (26%)

2.2 อ่างเก็บน้ำขนาดใหญ่

- อ่างเก็บน้ำขนาดใหญ่ มีปริมาณน้ำรวม 52,453 ล้าน ลบ.ม. (74%) เป็นน้ำใช้การได้ 28,915 ล้าน ลบ.ม. (61%)
 - ปริมาณน้ำ **มากกว่า 80% มีจำนวน 2 แห่ง** คือ (1) แม่จัดสมบุญรณชล จ.เชียงใหม่ (2) กิวคอกหมา จ.ลำปาง
 - ปริมาณน้ำ **มากกว่า 51% - 80% มีจำนวน 23 แห่ง** คือ (1) ภูมิพล จ.ตาก (2) สิริกิติ์ จ.อุตรดิตถ์ (3) แม่กวางอุดมธารา จ.เชียงใหม่ (4) กิวลม จ.ลำปาง (5) แควน้อยบำรุงแดน จ.พิษณุโลก (6) ห้วยหลวง จ.อุดรธานี (7) น้ำอูน จ.สกลนคร (8) น้ำพุง จ.สกลนคร (9) จุฬารณณ์ จ.ชัยภูมิ (10) อุบลรัตน์ จ.ขอนแก่น (11) ลำปาว จ.กาฬสินธุ์ (12) ลำพระเพลิง จ.นครราชสีมา (13) ลำแซะ จ.นครราชสีมา (14) ทับเสลา จ.อุทัยธานี (15) กระเสี้ยว จ.สุพรรณบุรี (16) ศรีนครินทร์ จ.กาญจนบุรี (17) บางพระ จ.ชลบุรี (18) หนองปลาไหล จ.ชลบุรี (19) ประแสร์ จ.ระยอง (20) นฤปดินทรจินดาจ.ปราจีนบุรี (21) แก่งกระจาน จ.เพชรบุรี (22) รัชชประภา จ.สุราษฎร์ธานี (23) บางกลาง จ.ยะลา
 - ปริมาณน้ำ **ระหว่าง 31% - 50 % มีจำนวน 9 แห่ง** คือ (1) แม่มอก จ.ลำปาง (2) ลำตะคอง จ.นครราชสีมา (3) มูลบน จ.นครราชสีมา (4) ลำน้ำรอง จ.บุรีรัมย์ (5) สิรินคร จ.อุบลราชธานี (6) ป่าสักชลสิทธิ์ จ.สระบุรี (7) วชิราลงกรณ จ.กาญจนบุรี (8) ขุนด่านปราการชล จ.นครนายก (9) ปราณบุรี จ.ประจวบคีรีขันธ์
 - ปริมาณน้ำ **น้อยกว่าหรือเท่ากับ 30% มีจำนวน 1 แห่ง** (1) คลองสิียด จ.ฉะเชิงเทรา
 - อ่างเก็บน้ำขนาดใหญ่ ที่ปริมาณน้ำ **เกิน Upper Rule Curve (URC) จำนวน 3 แห่ง** คือ (1) กิวคอกหมา จ.ลำปาง (2) ห้วยหลวง จ.อุดรธานี (3) น้ำพุง จ.สกลนคร
 - อ่างเก็บน้ำขนาดใหญ่ ที่ปริมาณน้ำ **ต่ำกว่า lower Rule Curve) LRC) จำนวน 1 แห่ง** คือ (1) คลองสิียด จ.ฉะเชิงเทรา
- สถานการณ์ 4 เขื่อนหลักกลุ่มน้ำเจ้าพระยา (8 มี.ค. 69) ปริมาณน้ำในอ่าง 4 อ่างรวม = 18,571 ล้าน ลบ.ม. (75%) (ปี 2568 = 16,163 ล้าน ลบ.ม.) **มากกว่าปีก่อน 2,408 ล้าน ลบ.ม.** ปริมาณน้ำใช้การ = 11,875 ล้าน ลบ.ม. (65%) **ลดลงจากวันก่อน 76 ล้าน ลบ.ม.** (ปี 2568 = 9,467 ล้าน ลบ.ม.) **มากกว่าปีก่อน 2,408 ล้าน ลบ.ม.** รับน้ำได้อีก = 6,300 ล้าน ลบ.ม.

สภาพน้ำในอ่างเก็บน้ำ ภูมิพล สิริกิติ์ แควน้อยฯ และป่าสักฯ วันที่ 8 มีนาคม 2569										
อ่างเก็บน้ำ	ความจุที่ รน.	ปริมาณน้ำในอ่างฯ		ปริมาณน้ำใช้การได้		ปริมาณน้ำไหลลงอ่างฯ		ปริมาณน้ำระบาย		รับน้ำได้อีก
		ปริมาณน้ำ	% ความจุ	ปริมาณน้ำ	% ใช้การ	วันนี้	เมื่อวาน	วันนี้	เมื่อวาน	
ภูมิพล	13,462	10,544	78	6,744	70	2.73	2.70	45.06	45.13	2,918
สิริกิติ์	9,510	7,046	74	4,196	63	3.76	1.86	25.12	30.00	2,464
ภูมิพล+สิริกิติ์	22,972	17,591	77	10,941	67	6.49	4.56	70.18	75.13	5,381
แควน้อยฯ	939	541	58	498	56	0.00	0.00	4.32	4.32	398
ป่าสักชลสิทธิ์	960	439	46	436	46	0.00	0.00	3.46	3.46	521
รวมทั้งหมด	24,871	18,571	75	11,875	65	6.49	4.56	77.96	82.91	6,300

*หมายเหตุ : () คือ เหนือความจุเก็บกักปกติ

(หน่วย : ล้าน ลบ.ม.)

2.3 สถานการณ์น้ำในอ่างเก็บน้ำขนาดกลาง 448 แห่ง (ข้อมูล ณ วันที่ 7 มี.ค. 69)

อ่างเก็บน้ำขนาดกลาง ที่ปริมาณน้ำมากกว่า 100 % จำนวน 1 แห่ง ปริมาณน้ำระหว่าง 80-100 % จำนวน 123 แห่ง ปริมาณน้ำระหว่าง 50-80 % จำนวน 222 แห่ง ปริมาณน้ำระหว่าง 31-50 % จำนวน 67 แห่ง และปริมาณน้ำน้อยกว่าหรือเท่ากับ 30 % จำนวน 35 แห่ง

2.4 การจัดสรรน้ำจากอ่างเก็บน้ำต่าง ๆ ในพื้นที่เขตเศรษฐกิจพิเศษ EEC

การจัดสรรน้ำจากอ่างเก็บน้ำต่าง ๆ สนับสนุน การผลิตน้ำประปา รักษาระบบนิเวศน์ การเกษตรและภาคอุตสาหกรรม ในพื้นที่เขตเศรษฐกิจพิเศษ EEC ปริมาณน้ำในอ่างอยู่ในเกณฑ์ปกติ โดยมีปริมาณน้ำเก็บกัก ณ วันที่ 7 มี.ค. 69 อ่างเก็บน้ำขนาดใหญ่ 4 แห่ง และอ่างเก็บน้ำขนาดกลาง 12 แห่ง ดังนี้

เขื่อน	ความจุอ่างฯ (ล้าน ลบ.ม.)	ปริมาณน้ำปัจจุบัน (ล้าน ลบ.ม.)	คิดเป็น % ความจุ	ไหลเข้าอ่างฯ (ล้าน ลบ.ม.)	ระบาย (ล้าน ลบ.ม.)
อ่างเก็บน้ำขนาดใหญ่					
คลองสิียด จ.ฉะเชิงเทรา	420	39	9%	0.12	0.30
บางพระ จ.ชลบุรี	117	77	66%	-	0.49
หนองปลาไหล จ.ระยอง	164	110	67%	-	0.60
ประแสร์ จ.ระยอง	295	216	73%	-	0.72
อ่างเก็บน้ำขนาดกลาง					
คลองระบม จ.ฉะเชิงเทรา	55	22	40%	-	0.11
คลองประแกด จ.จันทบุรี	60	44	73%	-	0.30
แก่งหางแมว จ.จันทบุรี	81	67	83%	-	-
หนองค้อ จ.ชลบุรี	21	14	68%	0.03	0.06
คลองหลวงรัชชโลทร จ.ชลบุรี	98	30	31%	0.01	0.31
ดอกกราย จ.ระยอง	71	59	83%	-	0.05
คลองใหญ่ จ.ระยอง	40	21	53%	0.74	0.82
5 อ่างฯ พัทธยา จ.ชลบุรี	40	23	59%	0.01	0.09

และมีการสูบน้ำ วันที่ 6 มี.ค. 69 ดังนี้

ลำดับ	แนวผันน้ำ	แผนการสูบน้ำ (ลบ.ม.)	สูบน้ำ (ลบ.ม./วัน)	สะสม (ลบ.ม.)	หมายเหตุ
1	สูบน้ำคลองพระองค์ฯ - อ่างฯ บางพระ	70,000,000	ผลปี 2567	79,393,980 (113%)	1 มี.ย. - 30 พ.ย.67
		70,000,000	ผลปี 2568	52,261,521 (74%)	1 ก.ค. - ปัจจุบัน
2	สูบน้ำแม่น้ำบางปะกง - อ่างฯ บางพระ	36,940,000	ผลปี 2567	22,172,128 (60%)	1 ส.ค. - 13 พ.ย.67
		22,000,000	ผลปี 2568	9,804,000 (45%)	17 ก.ค. - 16 ต.ค.68
3	สูบน้ำคลองพานทอง - อ่างฯ บางพระ	-	ผลปี 2568	11,315,495	6 มี.ย. 68 - ปัจจุบัน
4	สูบน้ำอ่างฯ ประแสร์ - อ่างฯ คลองใหญ่	23,000,000	ผลปี 2568	20,976,126 (91%)	1 ม.ค. - 31 ธ.ค.68
		-	223,106	11,174,057	1 ม.ค. 69 - ปัจจุบัน
5	สูบน้ำอ่างฯ คลองใหญ่ - อ่างฯ หนองปลาไหล	-	ผลปี 2568	83,695,000	1 ม.ค. - 31 ธ.ค.68
		-	470,000	30,875,000	1 ม.ค.69 - ปัจจุบัน
6	สูบน้ำคลองสะพาน - อ่างฯ ประแสร์	12,000,000	ผลปี 2567	5,123,811 (43%)	8 พ.ค. - 22 ก.ย.67
		-	ผลปี 2568	14,273,011	3 พ.ค. - 11 ก.ย. 68
7	ผันน้ำคลองวังโตนด - อ่างฯ ประแสร์	5,656,680	ผลปี 2566	5,656,680 (100%)	26 ก.ย. - 28 ต.ค.66
8	สูบน้ำอ่างฯ ประแสร์ - อ่างฯ หนองปลาไหล	-	ผลปี 2567	1,151,712	3 - 13 ม.ค.67
9	สูบลับวัดละหารไร่ - อ่างฯ หนองปลาไหล	-	ผลปี 2567	6,243,016	ส.ค.67 - 2 พ.ย.67
		-	ผลปี 2568	2,103,649	ม.ค.68 - 13 ก.ย.68

3. สถานการณ์น้ำในกลุ่มน้ำเจ้าพระยา

ปริมาณน้ำไหลผ่านสถานีวัดน้ำ (เวลา 06.00 น.) P.17 (381 ลบ.ม./วินาที เมื่อวาน 371 ลบ.ม./วินาที), N.67 (310 ลบ.ม./วินาที เมื่อวาน 321 ลบ.ม./วินาที), C.2 (710 ลบ.ม./วินาที เมื่อวาน 721 ลบ.ม./วินาที), C.13 ท้ายเขื่อนเจ้าพระยา 230 ลบ.ม./วินาที เมื่อวาน 230 ลบ.ม./วินาที) และมีระดับน้ำเหนือเขื่อนเจ้าพระยา +16.38 ม.รทก. (เมื่อวาน +16.39 ม.รทก.) ไหลผ่านสถานีวัดน้ำ C.29B อ.สามโคก จ.ปทุมธานี เฉลี่ย 449 ลบ.ม./วินาที (เมื่อวาน 453 ลบ.ม./วินาที), รั้งน้ำเข้าฝั่งตะวันตกและฝั่งตะวันออก 475 ลบ.ม./วินาที เมื่อวาน 474 ลบ.ม./วินาที (ฝั่งตะวันตก 268 ลบ.ม./วินาที เมื่อวาน 268 ลบ.ม./วินาที, ฝั่งตะวันออก 207 ลบ.ม./วินาที เมื่อวาน 206 ลบ.ม./วินาที)



4. สถานการณ์ลุ่มน้ำชี-มูล

4.1 ลุ่มน้ำชี

ปริมาณน้ำของอ่างเก็บน้ำขนาดใหญ่ 3 แห่ง

เขื่อน	ความจุอ่าง (ล้าน ลบ.ม.)	ปริมาณน้ำปัจจุบัน (ล้าน ลบ.ม.)	คิดเป็น % ความจุ	ไหลเข้าอ่างฯ (ล้าน ลบ.ม./วัน)	ระบาย (ล้าน ลบ.ม./วัน)
เขื่อนอุบลรัตน์ จ.ขอนแก่น	2,431	1,545	64%	0.82	8.12
เขื่อนลำปาว จ.กาฬสินธุ์	1,980	1,176	59%	0.21	6.75
เขื่อนจุฬาภรณ์ จ.ชัยภูมิ	164	115	70%	0.17	0.00

เขื่อนระบายน้ำกลางแม่น้ำชี 6 แห่ง

เขื่อน	ความจุ (ล้าน ลบ.ม.)	ระดับน้ำหน้าเขื่อน (ม.รทก.)	คิดเป็น % ความจุ	ระบาย (ลบ.ม./วินาที)	เปิดบาน (ระยะ ม. X จำนวนบาน)
เขื่อนชนบท จ.ขอนแก่น	16	+161.51	83%	0.49	0.01x1
เขื่อนมหาสารคาม จ.มหาสารคาม	24	+146.82	80%	40.60	0.05x4,0.10x2
เขื่อนวังยาง จ.กาฬสินธุ์	34	+137.04	80%	32.11	0.10x4
เขื่อนร้อยเอ็ด จ.ร้อยเอ็ด	16	+130.50	73%	78.39	0.20x6
เขื่อนยโสธร จ.ยโสธร	19	+125.03	93%	138.13	0.30x2,0.40x2
เขื่อนรัตนน้อย จ.อุบลราชธานี	56	+116.08	98%	114.87	0.20x8

สถานการณ์น้ำท่า อยู่ในสภาวะปกติ

4.2 กลุ่มน้ำมูล

ปริมาณน้ำของอ่างเก็บน้ำขนาดใหญ่ 6 แห่ง

เขื่อน	ความจุอ่างฯ (ล้าน ลบ.ม.)	ปริมาณน้ำปัจจุบัน (ล้าน ลบ.ม.)	คิดเป็น % ความจุ	ไหลเข้าอ่างฯ (ล้าน ลบ.ม./วัน)	ระบาย (ล้าน ลบ.ม./วัน)
เขื่อนลำตะคอง จ.นครราชสีมา	314	133	42%	-	0.43
เขื่อนลำพระเพลิง จ.นครราชสีมา	155	80	52%	0.04	-
เขื่อนมูลบน จ.นครราชสีมา	141	62	44%	-	0.08
เขื่อนลำแชะ จ.นครราชสีมา	275	183	67%	-	1.24
เขื่อนลำนางรอง จ.บุรีรัมย์	121	55	45%	0.05	-
เขื่อนสิรินธร จ.อุบลราชธานี	1,966	1,243	63%	-	2.04

เขื่อนระบายน้ำกลางแม่น้ำมูล 4 แห่ง

เขื่อน	ความจุ (ล้าน ลบ.ม.)	ระดับน้ำหน้าเขื่อน (ม.รทก.)	คิดเป็น % ความจุ	ระบาย (ลบ.ม./วินาที)	เปิดบาน (ระยะ ม. X จำนวนบาน)
เขื่อนพิมาย จ.นครราชสีมา	3.6	+151.80	97%	-	ปิดบาน
เขื่อนราศีไศล จ.ศรีสะเกษ	74	+118.40	91%	-	ปิดบานx7
เขื่อนห้วยกา จ.ศรีสะเกษ	65	+111.94	99%	2.83	0.05x1,ปิดบานx13
เขื่อนปากมูล จ.อุบลราชธานี	225	+107.45	N/A	197.57	ปิดบาน

สถานการณ์น้ำท่า ที่จังหวัดบุรีรัมย์ สุรินทร์ ศรีสะเกษ และอุบลราชธานี สถานการณ์น้ำท่าอยู่ในสภาวะปกติ ที่บริเวณจังหวัดอุบลราชธานี มีการติดตามที่สถานีวัดน้ำ M.7 สะพานเสรีประชาธิปไตย อำเภอเมือง จังหวัดอุบลราชธานี ก่อนลงแม่น้ำโขง ที่ระดับตลิ่ง +113.50 ม.รทก. มีความจุลำนํ้า 3,200 ลบ.ม./วินาที (กรมชลประทาน เสริมกำแพงปิดช่องว่างให้ได้ระดับ +113.50 ม.รทก. เป็นการเพิ่มความจุลำนํ้าประมาณ 39%) ปัจจุบันระดับน้ำอยู่ที่ +107.61 ม.รทก. ปริมาณน้ำ 65.50 ลบ.ม./วินาที คิดเป็น 2% ของความจุลำนํ้า (ระดับน้ำต่ำกว่าตลิ่ง 5.89 เมตร ปริมาณน้อยกว่าความจุลำนํ้า 3,134.50 ลบ.ม./วินาที)

5. สถานการณ์กลุ่มน้ำโขง

ปริมาณน้ำของอ่างเก็บน้ำขนาดใหญ่ 2 แห่ง

เขื่อน	ความจุอ่าง (ล้าน ลบ.ม.)	ปริมาณน้ำปัจจุบัน (ล้าน ลบ.ม.)	คิดเป็น % ความจุ	ไหลเข้าอ่างฯ (ล้าน ลบ.ม./วัน)	ระบาย (ล้าน ลบ.ม./วัน)
เขื่อนห้วยหลวง จ.อุดรธานี	136	77	57%	-	0.59
เขื่อนน้ำอูน จ.สกลนคร	520	307	59%	0.45	1.36

ประตูระบายน้ำ 7 แห่ง ริมแม่น้ำโขง

เขื่อน	อัตราการระบายสูงสุด (ล้าน ลบ.ม./วัน)	ระบาย (ลบ.ม./วินาที)	เปิดบาน (ระยะ ม. X จำนวนบาน)
ปตร.ห้วยโมง จ.หนองคาย	118	-	ปิดบาน
ปตร.ห้วยหลวง จ.หนองคาย	86	-	ปิดบาน
ปตร.ห้วยคาด จ.บึงกาฬ	78	-	ปิดบาน
ปตร.ห้วยบางบาด จ.บึงกาฬ	19	-	ปิดบาน
ปตร.สุรัสวดี จ.สกลนคร	31	0.27	0.01x1
ปตร.ธรรณิศนถุมิต จ.นครพนม	104	-	ปิดบาน

สถานการณ์น้ำท่าในแม่น้ำโขง

สถานี	ระดับตลิ่ง (ม.รทก.)	ระดับน้ำ (ม.รทก.)	+สูง/-ต่ำกว่าตลิ่ง (ม.รทก.)
สถานีเชียงแสน จ.เชียงราย	+369.91	+360.38	-9.53
สถานีเชียงคาน จ.เลย	+210.12	+199.25	-10.87
สถานีหนองคาย จ.หนองคาย	+165.85	+155.69	-10.16
สถานีนครพนม จ.นครพนม	+144.68	+132.75	-11.93
สถานีมุกดาหาร จ.มุกดาหาร	+136.72	+126.42	-10.30
สถานีโขงเจียม จ.อุบลราชธานี	+103.53	+91.72	-11.81

สถานการณ์น้ำท่า อยู่ในสภาวะปกติ

6. สถานการณ์ลุ่มน้ำแม่กลอง

ปริมาณน้ำของอ่างเก็บน้ำขนาดใหญ่ 2 แห่ง

เขื่อน	ความจุอ่าง (ล้าน ลบ.ม.)	ปริมาณน้ำปัจจุบัน (ล้าน ลบ.ม.)	คิดเป็น % ความจุ	ไหลเข้าอ่างฯ (ล้าน ลบ.ม.)	ระบาย (ล้าน ลบ.ม.)
เขื่อนศรีนครินทร์ จ.กาญจนบุรี	17,745	15,802	89%	4.46	18.59
เขื่อนวชิราลงกรณ จ.กาญจนบุรี	8,860	5,407	61%	-	32.20

ระบายน้ำผ่านท้ายเขื่อนแม่กลอง 409 ลบ.ม./วินาที กรณีระบาย 800 ลบ.ม./วินาที จึงมีผลกระทบต่อพื้นที่บริเวณท้ายน้ำ สถานการณ์น้ำท่า อยู่ในสภาวะปกติ

7. สถานการณ์น้ำภาคใต้

ปริมาณน้ำของอ่างเก็บน้ำขนาดใหญ่ 4 แห่ง

เขื่อน	ความจุอ่าง (ล้าน ลบ.ม.)	ปริมาณน้ำปัจจุบัน (ล้าน ลบ.ม.)	คิดเป็น % ความจุ	ไหลเข้าอ่างฯ (ล้าน ลบ.ม.)	ระบาย (ล้าน ลบ.ม.)
เขื่อนแก่งกระจาน จ.เพชรบุรี	710	401	57%	0.73	2.76
เขื่อนปราณบุรี จ.ประจวบคีรีขันธ์	391	145	37%	-	0.35
เขื่อนรัชชประภา จ.สุราษฎร์ธานี	5,639	4,128	73%	0.23	14.59
เขื่อนบางลาง จ.ยะลา	1,454	1,012	70%	1.78	2.50

ปริมาณน้ำอ่างเก็บน้ำขนาดกลาง 44 แห่ง (7 มี.ค. 69) ความจุรวม 721 ล้าน ลบ.ม. ปริมาณน้ำปัจจุบัน 471 ล้าน ลบ.ม. คิดเป็น 65% โดยอ่างเก็บน้ำที่ปริมาณน้ำมากกว่า 100 % จำนวน ๒ แห่ง ปริมาณน้ำระหว่าง 80 - 100% จำนวน 10 แห่ง ปริมาณน้ำระหว่าง 50 - 80 % จำนวน 20 แห่ง ปริมาณน้ำระหว่าง 31 - 50 % จำนวน 6 แห่ง และปริมาณน้ำน้อยกว่าหรือเท่ากับ 30 % จำนวน 8 แห่ง

8. แผน-ผลการบริหารจัดการน้ำฤดูแล้ง ปี 2568/69

กรมชลประทาน วางแผนจัดสรรน้ำจากโครงการชลประทานขนาดใหญ่และขนาดกลางทั้งประเทศในช่วงฤดูแล้งปี 2568/69 (วันที่ 1 พฤศจิกายน 2568 – 30 เมษายน 2569) ดังนี้

- **ทั้งประเทศ** มีปริมาณน้ำต้นทุน ณ วันที่ 1 พฤศจิกายน 2568 จำนวน 47,516 ล้าน ลบ.ม. **สำรองน้ำไว้สำหรับต้นฤดูฝน 15,808 ล้าน ลบ.ม. โดยมีแผนการระบายน้ำ 33,753 ล้าน ลบ.ม.** แบ่งเป็นความต้องการใช้น้ำสำหรับอุปโภคบริโภค 2,748 ล้าน ลบ.ม. รักษาระบบนิเวศ 12,280 ล้าน ลบ.ม. เกษตรกรรม 18,247 ล้าน ลบ.ม. อุตสาหกรรม 478 ล้าน ลบ.ม. และ**คาดการณ์การเพาะปลูกข้าวนาปรัง 10.05 ล้านไร่**
- **ลุ่มน้ำเจ้าพระยา** มีปริมาณน้ำต้นทุน ณ วันที่ 1 พฤศจิกายน 2568 จำนวน 17,745 ล้าน ลบ.ม. **สำรองน้ำไว้สำหรับต้นฤดูฝน 6,100 ล้าน ลบ.ม. โดยมีแผนการระบายน้ำ 13,690 ล้าน ลบ.ม.** แบ่งเป็นความต้องการใช้น้ำสำหรับอุปโภคบริโภค 1,150 ล้าน ลบ.ม. รักษาระบบนิเวศ 5,495 ล้าน ลบ.ม. เกษตรกรรม 6,910 ล้าน ลบ.ม. อุตสาหกรรม 135 ล้าน ลบ.ม. และ**คาดการณ์การเพาะปลูกข้าวนาปรัง 6.27 ล้านไร่**
- **ลุ่มน้ำแม่กลอง** (วันที่ 1 มกราคม 2569 ถึง 30 มิถุนายน 2569) ปริมาณน้ำต้นทุน ณ วันที่ 1 มกราคม 2569 จำนวน 10,143 ล้าน ลบ.ม. **สำรองน้ำไว้สำหรับต้นฤดูฝน 4,035 ล้าน ลบ.ม. โดยมีแผนการระบายน้ำ 6,000 ล้าน ลบ.ม.** แบ่งเป็นความต้องการใช้น้ำสำหรับอุปโภคบริโภค 460 ล้าน ลบ.ม. รักษาระบบนิเวศ 1,890 ล้าน ลบ.ม. เกษตรกรรม 3,630 ล้าน ลบ.ม. อุตสาหกรรม 20 ล้าน ลบ.ม. และ**คาดการณ์การเพาะปลูกข้าวนาปรัง 0.91 ล้านไร่**

สรุปแผน-ผลจัดสรรน้ำฤดูแล้ง ปี 2568/69 การเพาะปลูกข้าวนาปรัง (1 พ.ย. 68 – 30 เม.ย. 69)							
ลุ่มน้ำ	การจัดสรรน้ำฤดูแล้ง ปี 2568/69 (ล้าน ลบ.ม.)			การเพาะปลูกข้าวนาปรัง (ล้านไร่)			
	แผน	ผล	คงเหลือ	แผน	ผล	เพิ่มจากสัปดาห์ที่แล้ว	เก็บเกี่ยว
ทั้งประเทศ (1 พ.ย. 68 – 1 เม.ย. 68)	33,753	21,004 (63%)	12,749 (37%)	10.05	9.19 (91%)	0.17	0.33
เจ้าพระยา (1 พ.ย. 68 – 1 เม.ย. 68)	13,690	9,022 (66%)	4,668 (34%)	6.27	6.31 (101%)	0.11	0.23
แม่กลอง (1 ม.ค. 69 – 30 มิ.ย. 69)	6,000	2,164 (36%)	3,836 (64%)	0.89	0.26 (29%)	0.03	-

9. คุณภาพน้ำ วันที่ 8 มี.ค. 69 เวลา (07.00 น.)

กรมชลประทานดำเนินการติดตามและเฝ้าระวังคุณภาพน้ำ (ค่าความเค็ม) บริเวณพื้นที่เฝ้าระวัง 4 แม่น้ำสายหลัก ประกอบด้วยแม่น้ำเจ้าพระยา แม่น้ำบางปะกง แม่น้ำท่าจีน และแม่น้ำแม่กลอง ค่าความเค็ม ณ จุดเฝ้าระวังอยู่ในเกณฑ์ปกติทั้ง 4 แม่น้ำ มีรายละเอียดดังนี้

แม่น้ำ	สถานีเฝ้าระวัง/ควบคุม	เกณฑ์เฝ้าระวัง (กรัม/ลิตร)	ค่าความเค็ม (กรัม/ลิตร)
แม่น้ำเจ้าพระยา	ประปาสำแล จ.ปทุมธานี	0.25	0.12 (ปกติ)
		วันที่ 7 มี.ค. 69 ค่าความเค็มสูงสุด 0.12 กรัมต่อลิตร	
แม่น้ำบางปะกง	วัดบางคาง	1.00	N/A
แม่น้ำท่าจีน	ด้านนอกคลองจินดา	0.75	0.23 (ปกติ)
	ด้านในคลองจินดา	0.75	0.18 (ปกติ)
แม่น้ำแม่กลอง	อัมพวา	2.00	0.13 (ปกติ)

10. การให้ความช่วยเหลือเครื่องจักร-เครื่องมือ สำหรับช่วงฤดูแล้ง ปี 2568/69

กรมชลประทาน เตรียมความพร้อมเครื่องจักร - เครื่องมือ ไว้ดังนี้ เครื่องสูบน้ำ 2,563 เครื่อง เครื่องผลักดันน้ำ 497 เครื่อง รถบรรทุกน้ำ 298 เครื่อง และเครื่องจักรกลสนับสนุนอื่นๆ 3,414 หน่วย รวมทั้งสิ้น 6,772 หน่วย ปัจจุบัน ตั้งแต่วันที่ 1 พ.ย. 68 **ดำเนินการช่วยเหลือแล้ว 38 จังหวัด เครื่องจักร-เครื่องมือรวม 315 หน่วย** แบ่งเป็น **เครื่องสูบน้ำ 295 เครื่อง รถบรรทุกน้ำ 13 คัน เครื่องผลักดันน้ำ - เครื่อง และเครื่องจักรอื่น ๆ 7 หน่วย** (ข้อมูล ณ วันที่ 2 มี.ค. 69)

11. โครงการจ้างแรงงานชลประทาน เพื่อการช่วยเหลือเกษตรกร งบประมาณ ปี พ.ศ. 2569 กรมชลประทาน รวมระยะเวลาการจ้างแรงงาน 12 เดือน (ตุลาคม 2568 - กันยายน 2569)

หลักเกณฑ์การจ้างแรงงาน ประกอบด้วย (1) เกษตรกรที่ขึ้นทะเบียนกับกรมส่งเสริมการเกษตร หรือเกษตรกรในพื้นที่ดำเนินโครงการ (2) สมาชิกกลุ่มผู้นำของกรมชลประทานในพื้นที่ (3) ประชาชนทั่วไป และผู้ใช้แรงงานทั่วไปที่ได้รับผลกระทบจากอุทกภัย/ภัยแล้ง (4) เกษตรกรลูกหนี้ในโครงการปรับโครงสร้างและระบบการผลิตการเกษตร (คปร.) (5) ประชาชน และผู้ใช้แรงงานทั่วไปในพื้นที่ (6) หากแรงงานที่ต้องการในพื้นที่เป้าหมายมีไม่เพียงพอ ให้พิจารณาจ้างเกษตรกร/แรงงานในพื้นที่ใกล้เคียงจากหมู่บ้าน ตำบล อำเภอ จังหวัด และลุ่มน้ำ ตามลำดับ แผนการจ้างแรงงานในปีงบประมาณ พ.ศ. 2569 จำนวน 84,512 คน วงเงิน 5,824.55 ล้านบาท ปัจจุบัน (31 ม.ค. 69) มีการจ้างแรงงานไปแล้ว 22,805 คน วงเงิน 524.05 ล้านบาท